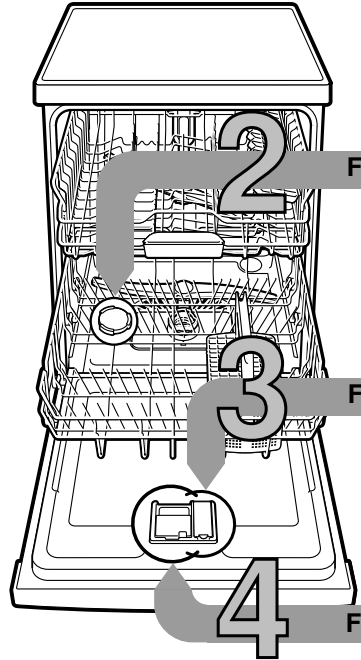




Kort och lätthanterlig:
Allt som din diskmaskin behöver ...
Läs dock monterings- och bruksanvisningarna innan du använder diskmaskinen första gången!

1



Fyll på specialsalt

Fyll på sköljglans

Fyll på diskmedel

Ställ in avhärdaaren *

Fråga ditt kommunala vattenverk efter vattnets hårdhetsgrad och anteckna nedan ...



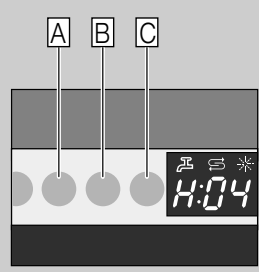
* endast före första diskningen eller vid ändrad hårdhetsgrad

Vattenhårdhet °dH	Hårdhetsområde	mmol/l	Inställningsvärde
0-6	mjukt	0-1,1	H:00
7-8	mjukt	1,2-1,4	H:01
9-10	medel	1,5-1,8	H:02
11-12	medel	1,9-2,1	H:03
13-16	medel	2,2-2,9	H:04
17-21	hårt	3,0-3,7	H:05
22-30	hårt	3,8-5,4	H:06
31-50	hårt	5,5-8,9	H:07

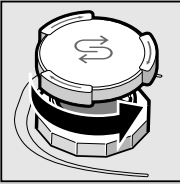
Snabbt avklarad ...

och ställ in

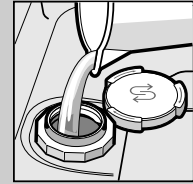
- Slå på PÅ-/AV-omkopplaren
- Håll programtangenten A intryckt och tryck in START-tangenten tills sifferindikatorn visar H:0:00...
- Släpp upp bägge tangenterna. Indikatorn på tangenten A blinkar och i sifferindikatorn blinkar värdet H:0:04 som är inställt från fabriken.
- Tryck in programtangenten C. För varje gång tangenten trycks in höjs värdet ett steg; när värdet är H:0:07 hoppar indikatorn åter till H:0:00 (av).
- Tryck på START-tangenten. Inställningsvärdet är lagrat i maskinen.



Löser upp kalk (behövs inte vid inställning 0!) ...

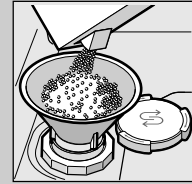


Skruva loss locket.

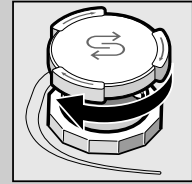


Fyll bara på saltbehållaren med vatten före den första disken.

För optimala diskresultat



Fyll på specialsalt (fyll aldrig på rengöringsmedel!).



Stäng locket. Diska omedelbart.

Gör skinande rent ...



Tryck på markering 1, lyft upp lock 2.



För optimala torkresultat



Fyll på sköljglans.



Stäng locket. KLICK!

Mycket smuts, mycket diskmedel ...



Öppna eventuellt lock (tryck på tangenten).

Obs, Kombinerade produkter passar inte alla program, beakta tillverkarens råd.



Tillsätt diskmedel endast i torr diskmedelsfack.



Stäng locket, tryck. PLOPP!

5

Slå på maskinen

6

Välj program

Snabb, sparsam eller intensiv ...

Programöversikt

I denna översikt visas max. möjligt antal program. Motsvarande program för din maskin framgår av din manöverpanel. Programdata är laboratoriemätvärden enligt den europeiska normen EN 50242. Förbrukningsvärdena beror på valt program och extrafunktioner. Om sköljglastillsatsen är avslagen eller vid sköljglansbrist förändras gångtiden.

* halv normalbelastning

** Program som passar på natten: förlängd gångtid, men så går maskinen mycket tyst.

	Intensiv 70°	Auto 45° / 65°	Eco 50°	Tystgående** 50°	Glas 40°	65°	Snabb 65°	Snabb 45°	Fördiskning	Maskinvård
Tid i tim : min	2:05-2:15	1:30-2:40	3:30	4:00	1:25-1:30	1:00	1:00	0:29*	0:15	1:30
Strömförbrukning i kWh	1,450-1,500	0,950-1,600	0,900-0,930	1,050-1,090	0,850-0,900	1,300	1,300	0,800	0,050	0,900-1,060
Vattenförbrukning i liter	12-15	7-18	9,5	10	11-14	10	10	10	4	9,5-12,5

Tid i tim : min	2:05-2:15	1:30-2:40	3:30	4:00	1:25-1:30	1:00	1:00	0:29*	0:15	1:30
Strömförbrukning i kWh	1,450-1,500	0,950-1,600	0,900-0,930	1,050-1,090	0,850-0,900	1,300	1,300	0,800	0,050	0,900-1,060
Vattenförbrukning i liter	12-15	7-18	9,5	10	11-14	10	10	10	4	9,5-12,5

Beskrivning av eventuella extrafunktioner hittar du i din bruksanvisning.

8

Stäng av maskinen Allt klart ...

Starta program Maskinen startar ...

7

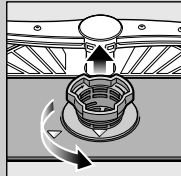


Underhåll och skötsel

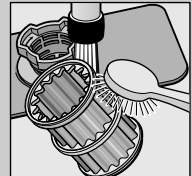
För perfekt diskresultat ...

Rengöring av avloppspumpen

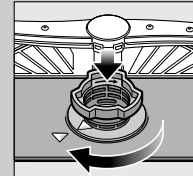
Silar
...Kontrollera,
rengör eventuellt



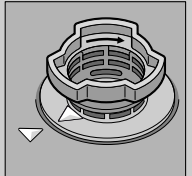
Vrid silcylindern,
ta bort silsystemet ...



spola av under
rinnande vatten ...



sätt tillbaka ...



Skruva
åt silsystemet
**OBSERVERA
MARKERINGEN!**

- Dra ur stickkontakten ur vägguttaget
- Ta bort silarna och ös ut vattnet
- Bänd upp täcksivan (A)
- Kontrollera att det inte finns något främmande föremål i närheten av vinghjulet
- Se till att täcksivan snäpper fast (B)
- Sätt silarna på plats

Spolarmar
...Ta bort stopp /
avlagringar



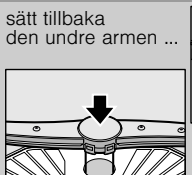
dra den undre armen
uppåt ...



skruva loss
den övre armen ...



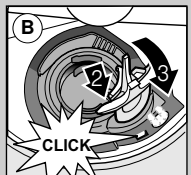
rengör
spolmunstyckena
under rinnande
vatten (eventuellt
med tandpetare) ...



sätt tillbaka
den undre armen ...



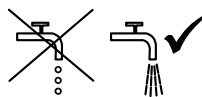
skruva fast
den övre armen

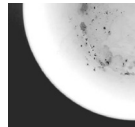


Avhjälpa mindre fel på egen hand ...

... det lönar sig att själv åtgärda felet!

Ytterligare upplysningar hittar du i bruksanvisningen

Fel	Möjliga orsaker	Åtgärd
Indikator "E:18"/" " lyser *	Vattentillförseln hämmad eventuellt beroende på kalkavlagringar 	<ul style="list-style-type: none"> ▶ Öppna vattenkranen. ▶ 1. Lossa vattenanslutningen. ▶ 2. Rengör silen (i vattenanslutningen). ▶ 3. Vattenflödet med öppen kran måste vara min. 10 l/min. ▶ Låt byta ut armaturen om flödet är lägre. ▶ Lägg vattenslangen så att det inte blir något veck på den.
Indikator "E:22"	Silarna nedsmutsade eller igentäppta	▶ Rengör silarna (se ovan).
Indikator "E:24" och " " lyser *	Avloppsslangen är igentäppt eller vikt Täcksivan till avloppspumpen inte monterad	<ul style="list-style-type: none"> ▶ Lägg avloppsslangen utan veck. ▶ Montera täcksiva (se ovan).
Indikator "E:25" och " " lyser *	Avloppspumpen är blockerad	▶ Gör ren avloppspumpen (se ovan).
Annan felkod "E:XX" lyser	Maskinen tekniskt defekt	<ul style="list-style-type: none"> ▶ Ring verkstadsservice (ange felkod). ▶ Dra ut kontakten ur vägguttaget.
Vatten kvar i diskmaskinen	Programmet har ännu inte avslutats	▶ Slå på maskinen och stäng den respektive avbryt programmet (se Avbryta programmet).
Rost på besticken	<ul style="list-style-type: none"> Ikke rostbeständiga bestick Hårda knivblad är känsligare Spår av rost från främmande föremål 	<ul style="list-style-type: none"> ▶ Använd bestick som tål maskindiskning. ▶ Diska aldrig föremål som kan rosta i maskinen.

Fel	Möjliga orsaker	Åtgärd
Disken är inte ren Sand- eller grusliknande rester på diskgodset 	<ul style="list-style-type: none"> Diskgods ligger på eller mot annat diskgods För lite diskmedel Olämpligt program har valts Spolarmmunstyckena igentäppta Silarna är smutsiga eller sitter inte fast Spolarmarna blockerade 	<ul style="list-style-type: none"> ▶ Separera diskgodset, se till att diskgods inte kommer i kontakt med varann. ▶ Följ anvisningarna från tillverkaren (av diskmedlet). ▶ Välj ett program för hårdare smutsad disk. ▶ Rengör spolarmarna (se ovan). ▶ Rengör silarna (se ovan). ▶ Placera diskgodset så att spolarmarna kan rotera fritt.
Fläckar och ränder	Feldosering av sköljglans för mycket/för litet	<ul style="list-style-type: none"> ▶ Vid ränder: Minska doseringen. ▶ Vid vatten- eller kalkfläckar: Öka doseringen.
Disken blir inte torr	Sköljglans	<ul style="list-style-type: none"> ▶ Höj doseringen. ▶ Byt produkt.
Mjölaktigt beläggning på diskgodset (kan avlägsnas)	<ul style="list-style-type: none"> Det använda kombinerade diskmedlet ger dåligt torkresultat Maskinställning Felaktigt inställd avhårdning Specialsalt fattas 	<ul style="list-style-type: none"> ▶ Använd kombinerat diskmedel. ▶ Aktivera intensivtorkning (allt efter modell). ▶ Ställ in avhårdaren rätt. ▶ Fyll på specialsalt.
Mjölaktigt beläggning, grumliga/matta glas (beläggningen kan ej avlägsnas)	Glaset tål ej maskindisk	<ul style="list-style-type: none"> ▶ Använd glas avsedda för diskning i maskin. ▶ Använd diskmedel som är skonsamt för glas.
Diskgods av plast missfärgat	<ul style="list-style-type: none"> För lite diskmedel Missfärgning av livsmedelsfärg (tomatsås) 	<ul style="list-style-type: none"> ▶ Följ anvisningarna från tillverkaren (av diskmedlet). ▶ Missfärgningen är ofarlig; Bleknar efter ytterligare diskningar.

* beroende på modell

Avbryta program ...

Tryck på START-tangenten ca. 3 (Reset) sekunder under programmet.



Sifferindikatorn visar "0:01" Efter ca 1 minut programslut, 0:00 visas



Stänga av maskinen

Plocka in disken på rätt sätt ...

Diskgods lämpligt för diskning i diskmaskin (utan rester av aska, vax, smörjett, färg, klisteretiketter; avlägsna stora rester av marmelad, mejerivaror och andra större matrester). Plocka in disken enligt bruksanvisningen och kontrollera att spolarmarna kan röra sig fritt