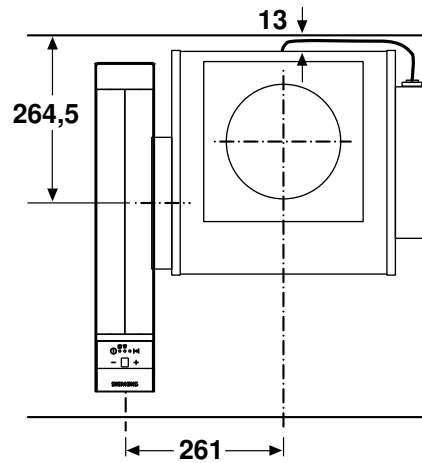
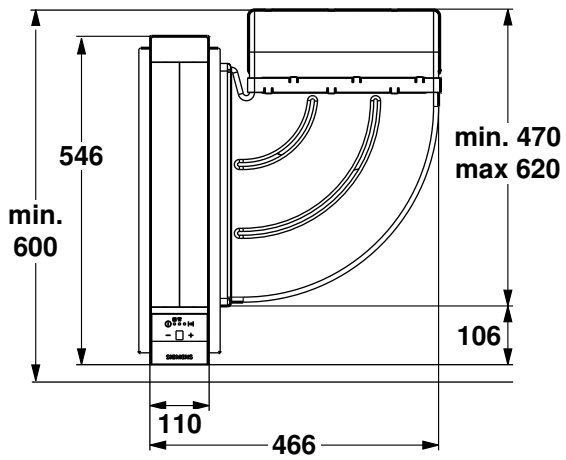
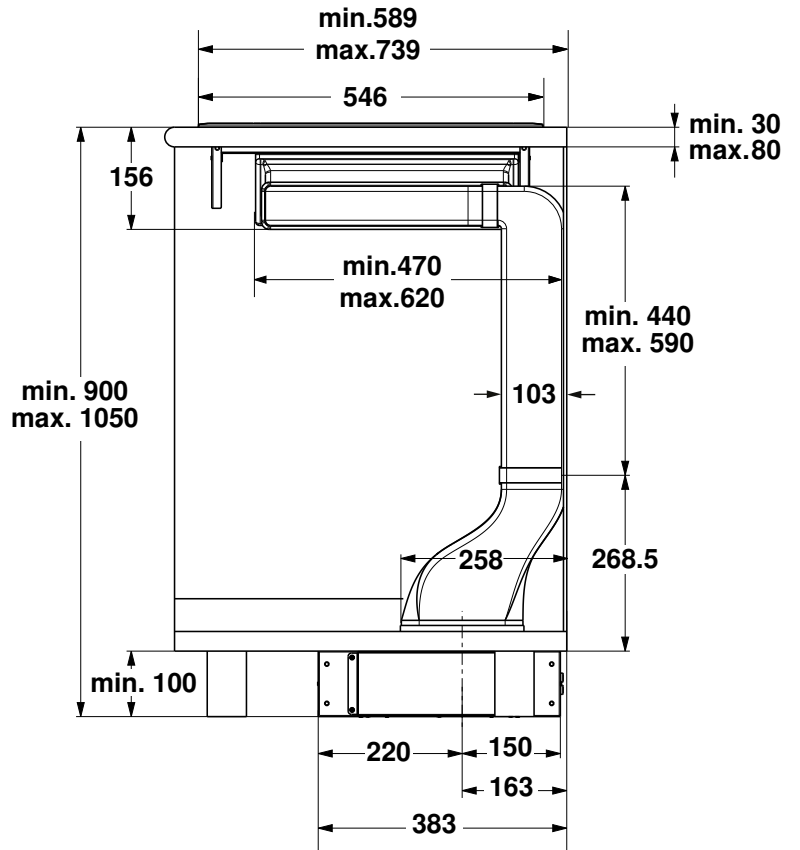
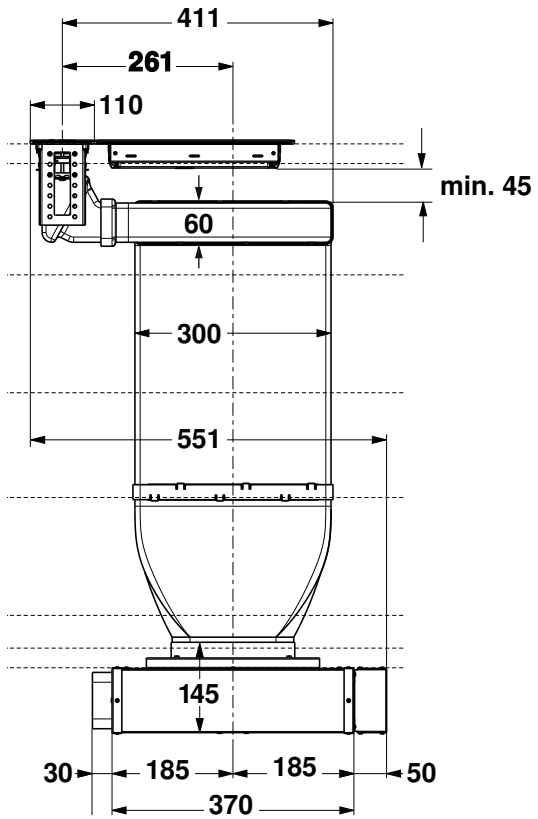
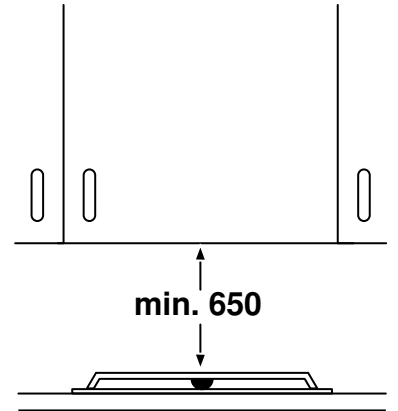
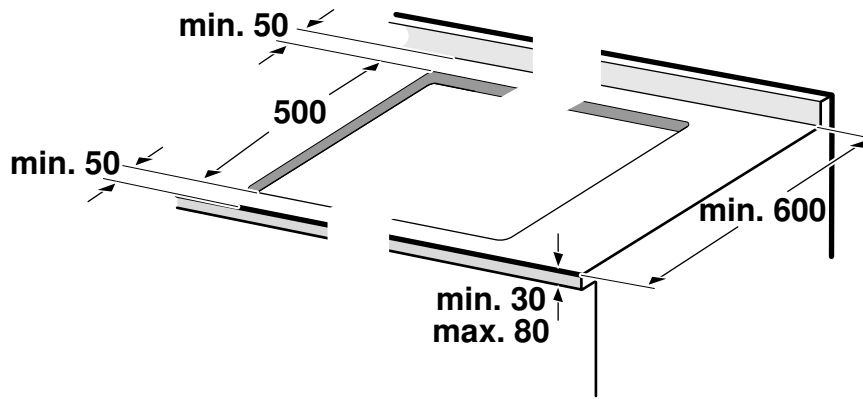
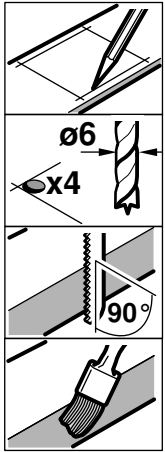


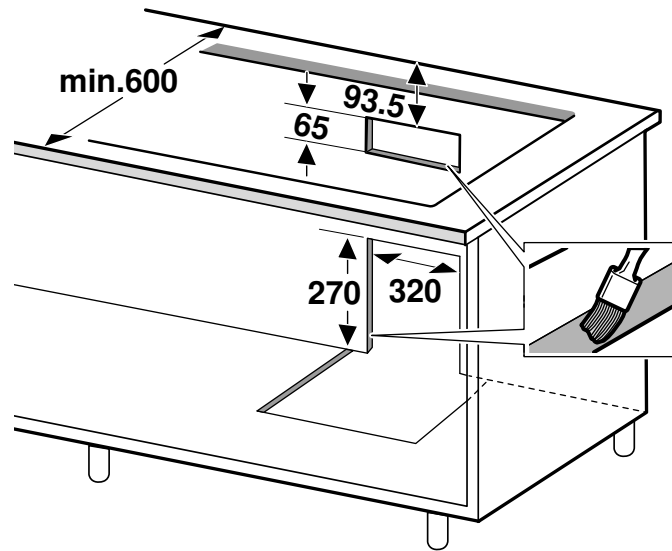
- 1 Electrodoméstico con listones de unión de 500 mm previamente montados
- 2 Filtro de metal antigrasa
- 3 Canal plano
- 4 Unión del canal plano
- 5 Ángulo
- 6 Soporte de fijación
- 7 Tornillos para los soportes de fijación
- 8 Listones de unión de 490 mm
- 9 Canal plano
- 10 Cable de alimentación
- 11 Cinta adhesiva
- 12 Ventilador modular
- 13 Caja de control
- 14 Juntas para los listones de unión
- 15 Tornillos para el canal plano
- 16 Tapa

A

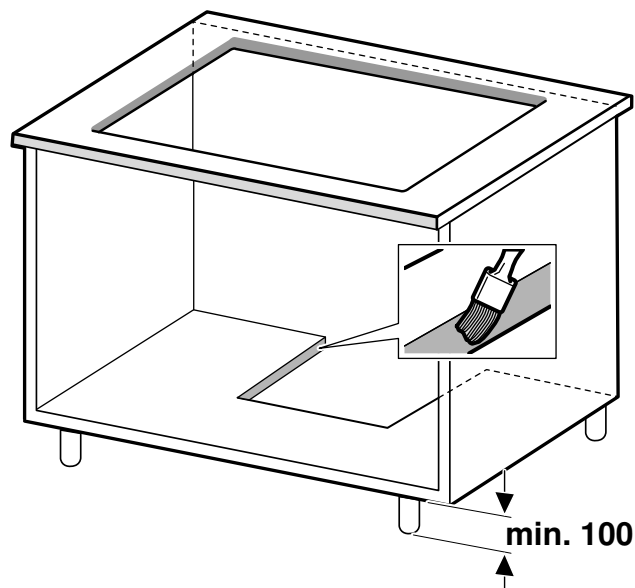
1a



1b

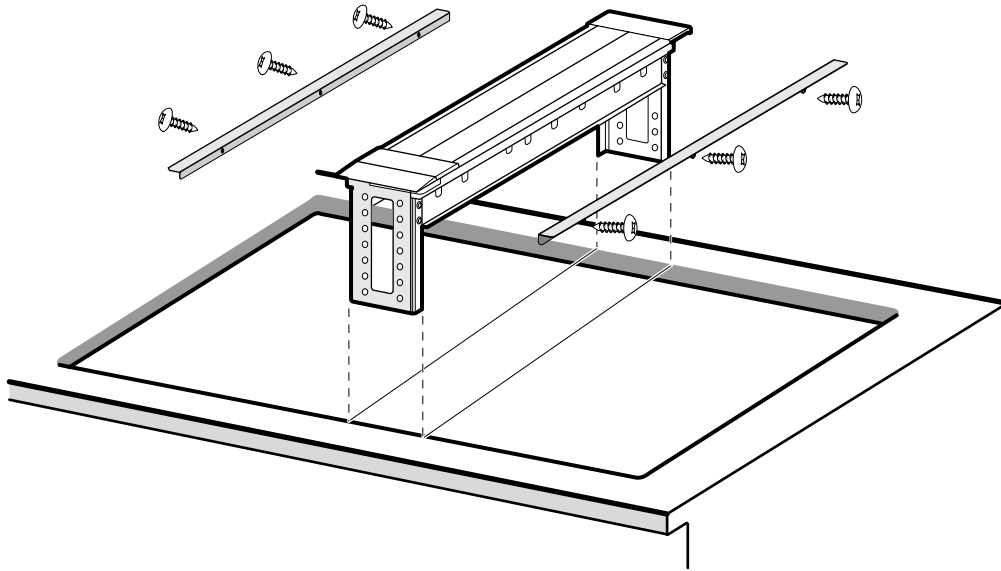


1c*

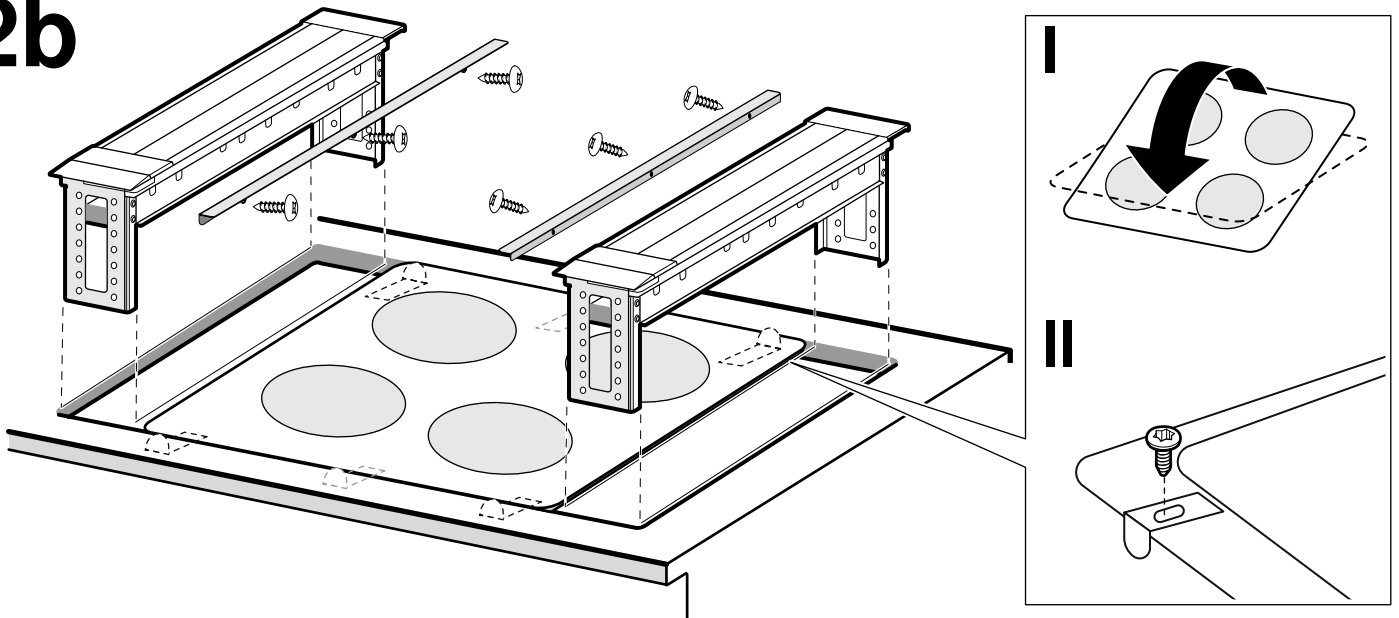


*El ventilador modular debe ser accesible para el servicio técnico en caso necesario.
Ejemplo de montaje: la posición del corte depende de la ubicación del ventilador modular.

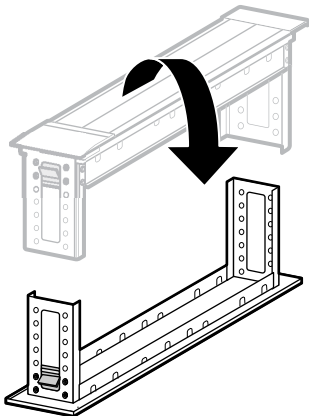
2a



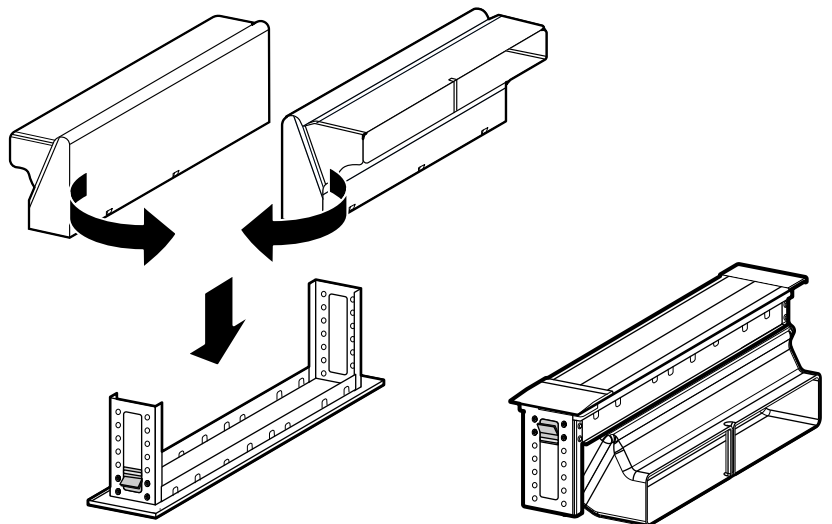
2b



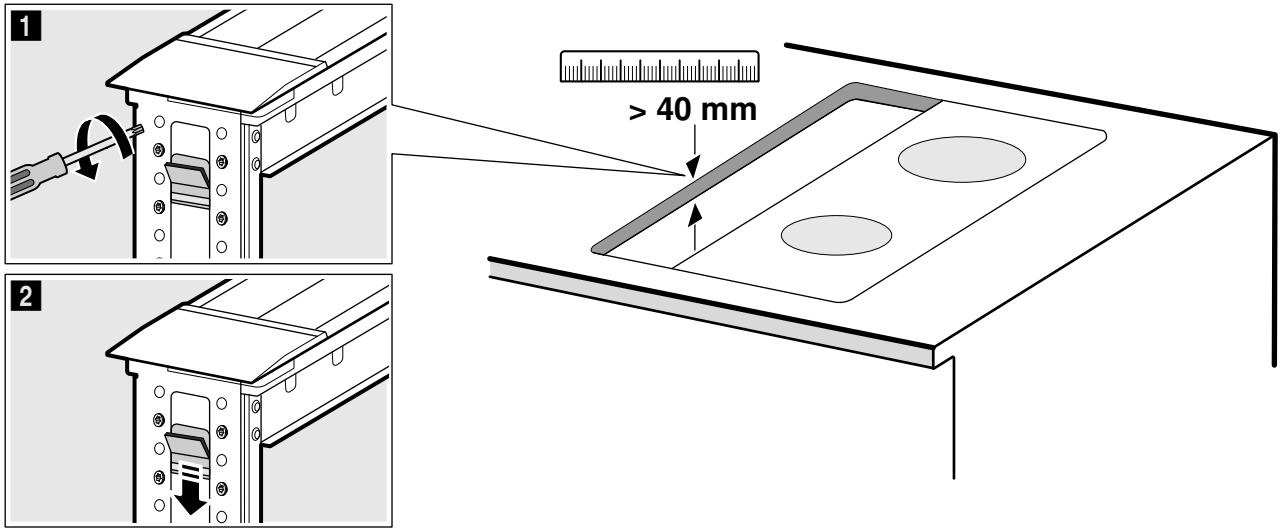
3



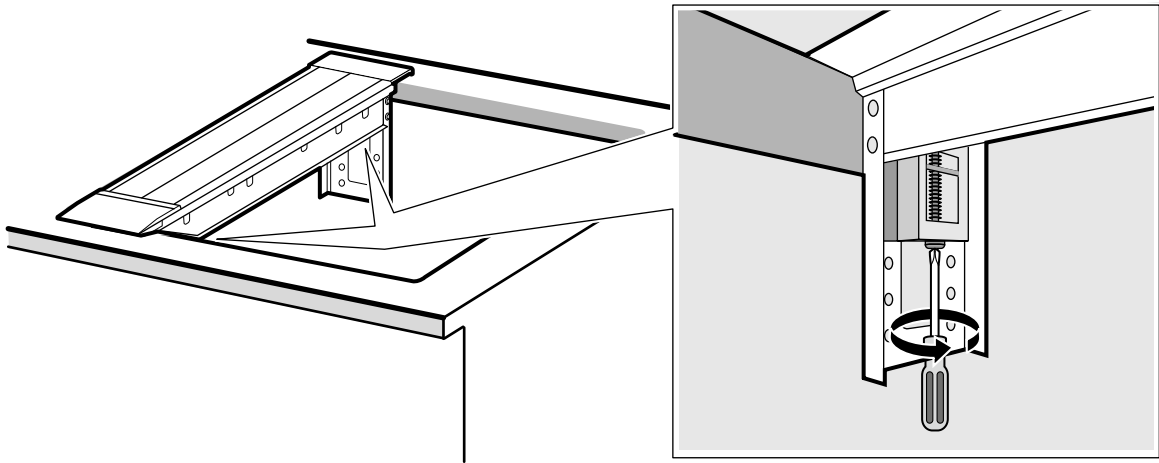
4



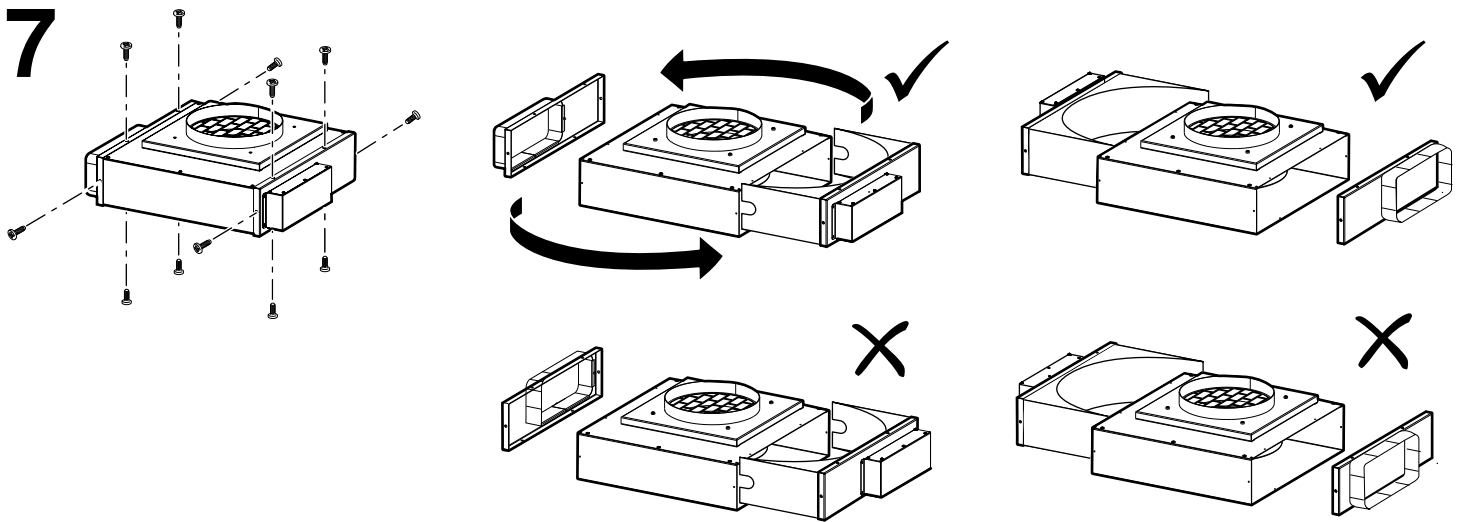
5



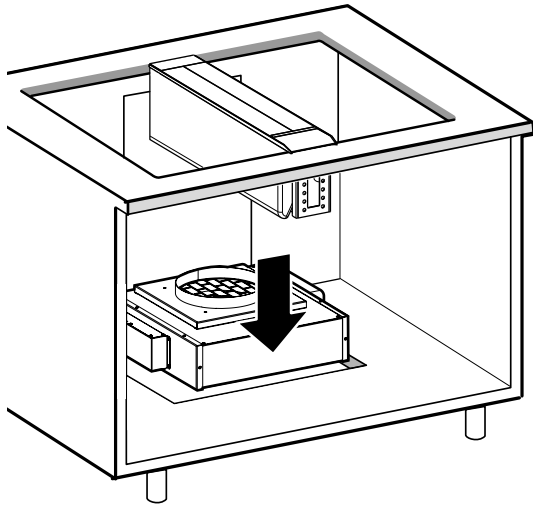
6



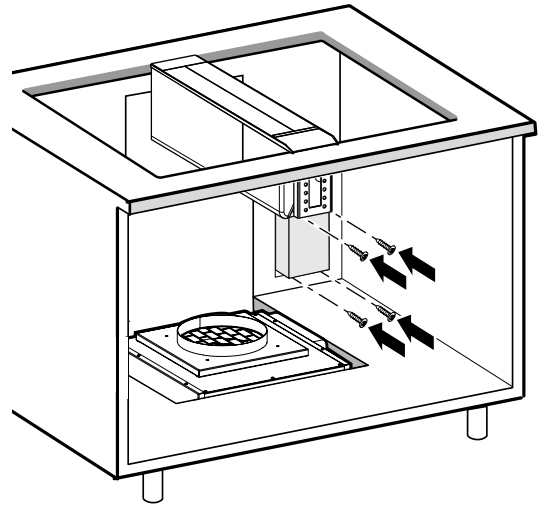
7



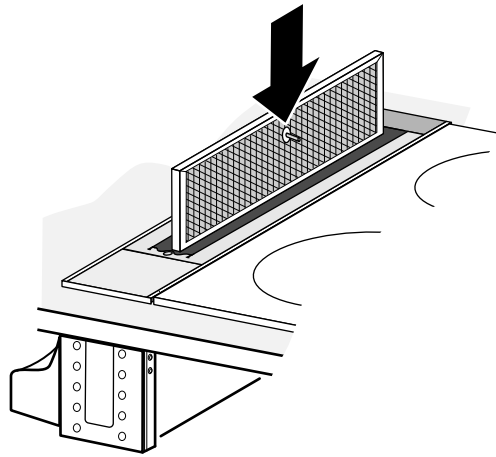
8a



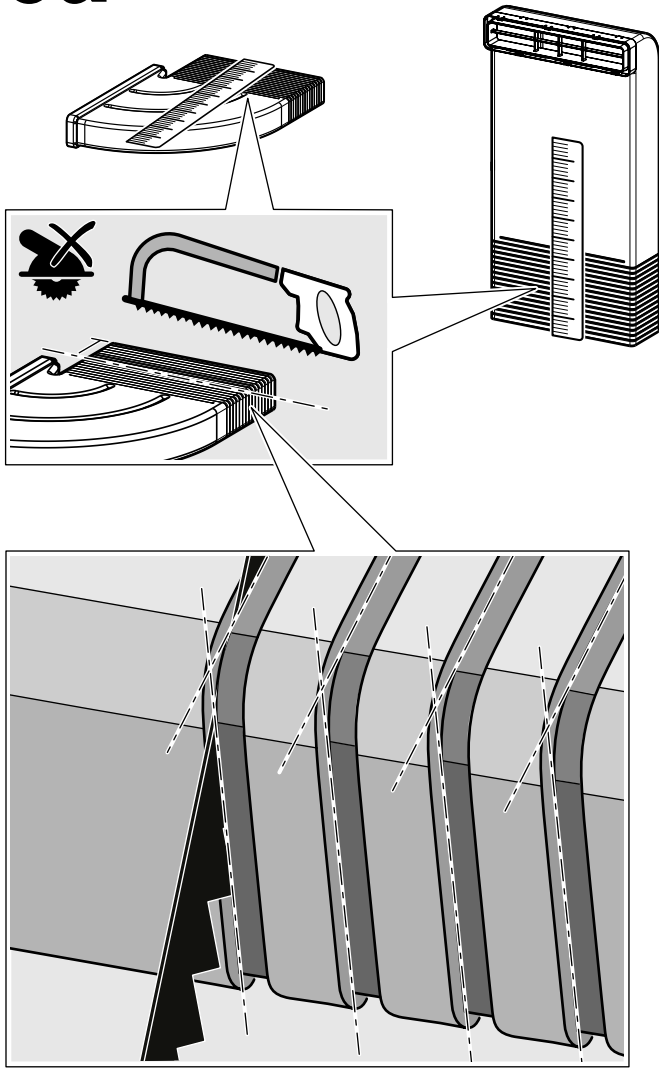
8b



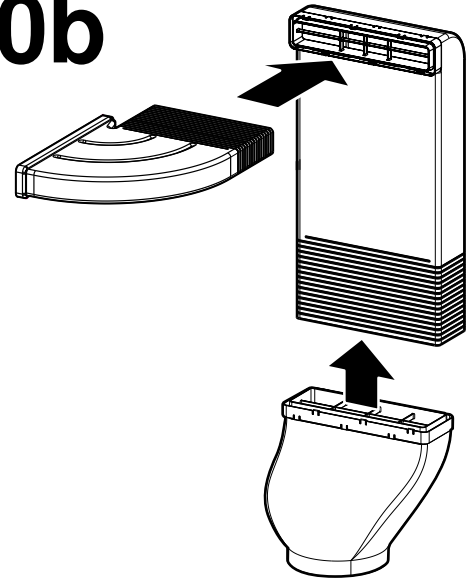
9



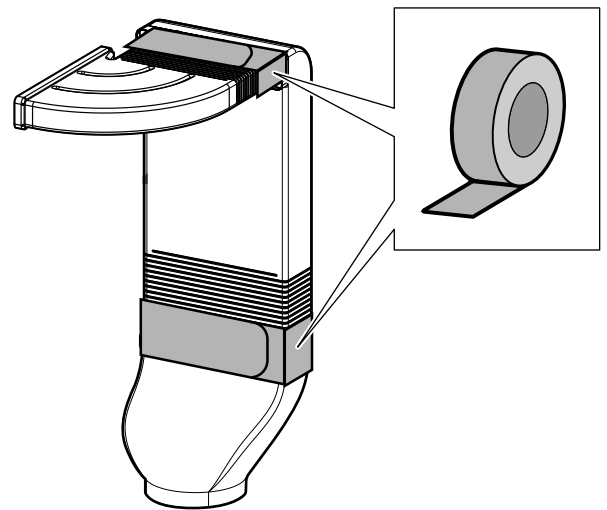
10a



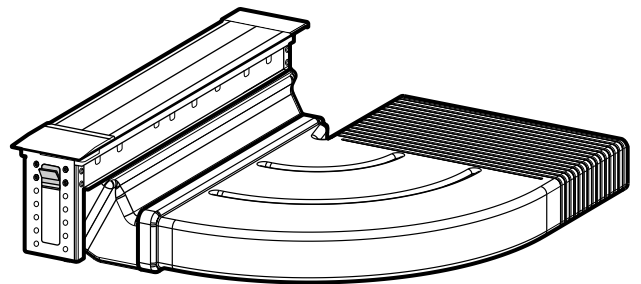
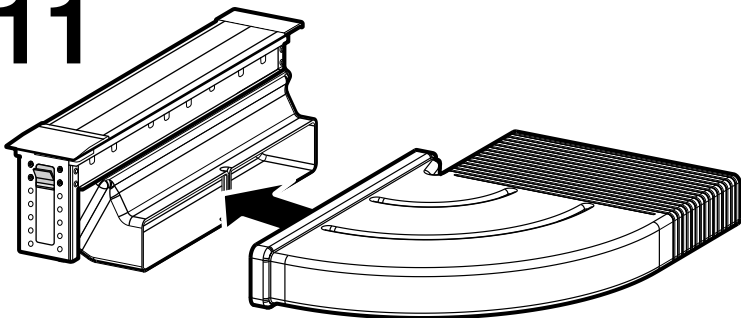
10b



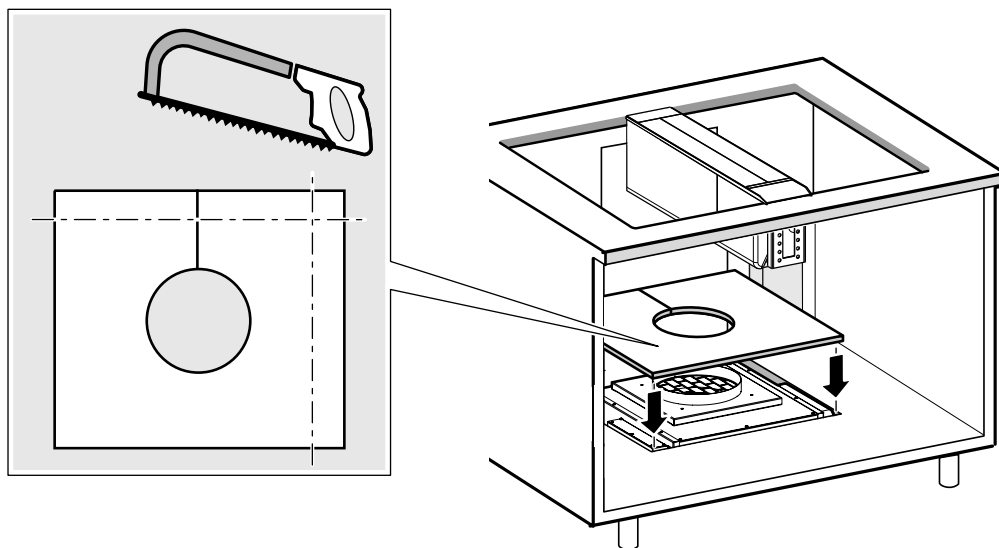
10c



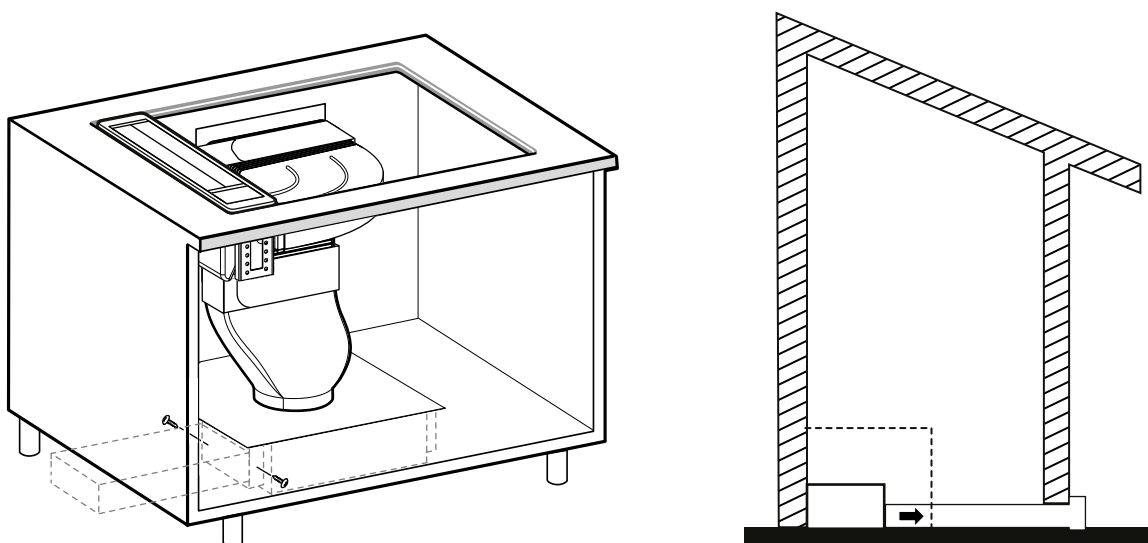
11



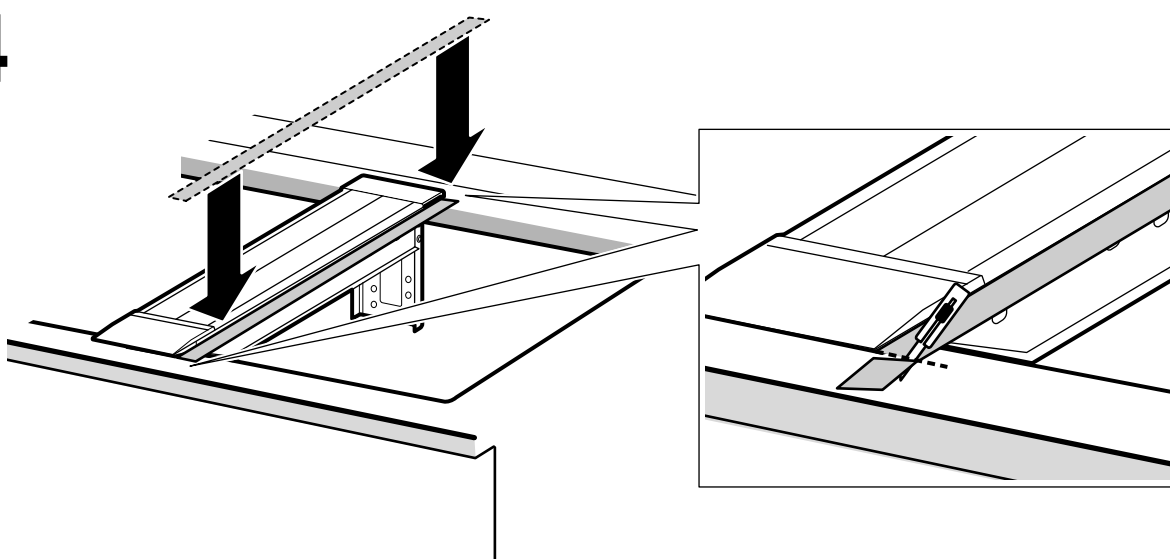
12



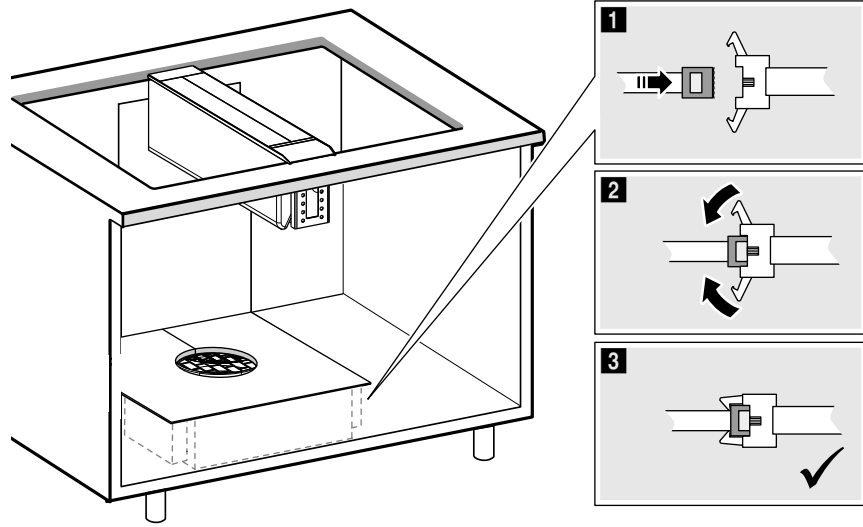
13



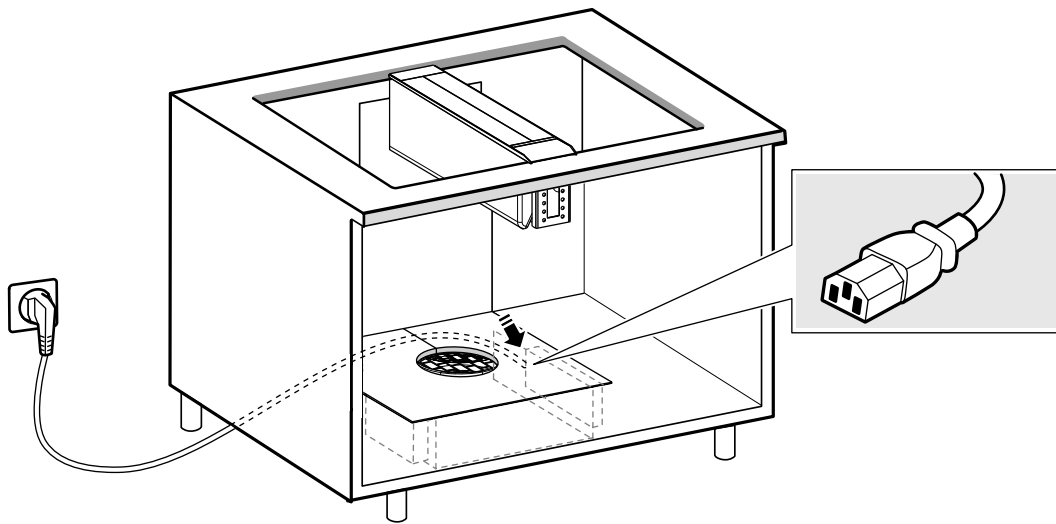
14



15



16



⚠ Indicaciones de seguridad importantes

Leer con atención las siguientes instrucciones. Solo así se puede manejar el aparato de forma correcta y segura. Conservar las instrucciones de uso y montaje para utilizarlas más adelante o para posibles futuros compradores.

Solamente un montaje profesional conforme a las instrucciones de montaje puede garantizar un uso seguro del aparato. El instalador es responsable del funcionamiento perfecto en el lugar de instalación.

Combinar el aparato solo con aparatos de la misma marca.

La profundidad del aparato debe corresponderse por lo menos con la profundidad de la zona de cocción.

Antes de realizar cualquier trabajo se ha de cortar el suministro eléctrico.

Para la instalación deben observarse las prescripciones técnicas válidas en cada momento y los reglamentos de las compañías locales suministradoras de electricidad y gas.

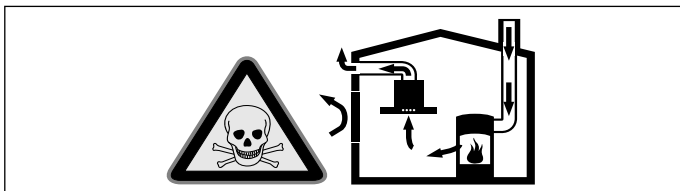
Para la desviación de la salida del aire se han de seguir las disposiciones oficiales (ej. normativas de edificación del país).

Este aparato corresponde a la clase de aparato (para el montaje en muebles de cocina). Se ha de instalar conforme al croquis de montaje. Tener en cuenta la distancia mínima respecto a las paredes laterales o bien respecto a partes de los muebles y respecto lado posterior.

¡Peligro mortal!

Los gases de combustión que se vuelven a aspirar pueden ocasionar intoxicaciones.

Garantice una entrada de aire suficiente si el aparato se emplea en modo de funcionamiento en salida de aire al exterior junto con un equipo calefactor dependiente del aire del recinto de instalación.



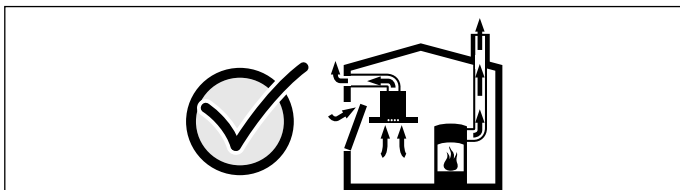
Los equipos calefactores que dependen del aire del recinto de instalación (p. ej., calefactores de gas, aceite, madera o carbón, calentadores de salida libre, calentadores de agua) adquieren aire de combustión del recinto de instalación y evacuan los gases de escape al exterior a través de un sistema extractor (p. ej., una chimenea).

En combinación con una campana extractora conectada se extrae aire de la cocina y de las habitaciones próximas; sin una entrada de aire suficiente se genera una depresión. Los gases venenosos procedentes de la chimenea o del hueco de ventilación se vuelven a aspirar en las habitaciones.

■ Por tanto, asegurarse de que siempre haya una entrada de aire suficiente.

■ Un pasamuros de entrada/salida de aire no es garantía por sí solo del cumplimiento del valor límite.

A fin de garantizar un funcionamiento seguro, la depresión en el recinto de instalación de los equipos calefactores no debe superar 4 Pa (0,04 mbar). Esto se consigue si, mediante aberturas que no se pueden cerrar, p. ej., en puertas, ventanas, en combinación con un pasamuros de entrada/salida de aire o mediante otras medidas técnicas, se puede hacer recircular el aire necesario para la combustión.



Pedir siempre asesoramiento al técnico competente de su región, que estará en condiciones de evaluar todo el sistema de ventilación de su hogar y recomendarle las medidas adecuadas en materia de ventilación.

Si la campana extractora se utiliza exclusivamente en funcionamiento en recirculación, no hay limitaciones para el funcionamiento.

¡Peligro mortal!

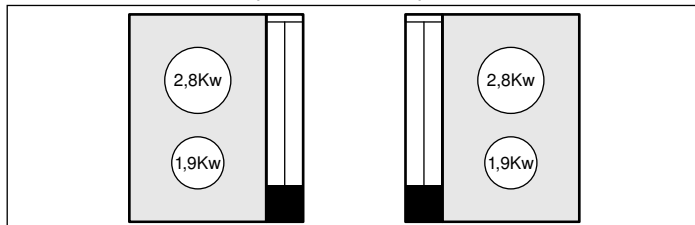
Los gases de combustión que se vuelven a aspirar pueden ocasionar intoxicaciones. Al instalar una ventilación con una placa de cocción con campana extractora, la conducción eléctrica de la campana debe estar provista de los fusibles apropiados.

¡Peligro de muerte!

Los gases no quemados pueden provocar intoxicación y explosiones. Si se utiliza gas ciudad con una campana extractora, existe el peligro de que la extracción extinga las llamas. El gas puede salir sin quemarse. No utilizar gas ciudad.

¡Peligro de incendio!

■ Cuando se usan simultáneamente varios fogones de gas se genera mucho calor. El aparato de ventilación puede dañarse o incendiarse. El aparato de ventilación solo puede combinarse con zonas de cocción de gas que no superen una potencia total máxima de 4,7 kW repartida entre 2 placas de cocción.



■ Los depósitos de grasa del filtro de grasas pueden prenderse. Hay que respetar las distancias de seguridad prescritas para evitar una condensación del calor. Se deben tener en cuenta las indicaciones del recipiente de cocción. Si se utilizan conjuntamente zonas de cocción de gas y eléctricas, rige la distancia indicada más grande.

Solo un lado del aparato debe instalarse directamente junto al armario o pared. La distancia respecto a la pared o al armario en alto debe ser por lo menos de 50 mm.

¡Peligro de incendio!

Los depósitos de grasa del filtro antigrasa pueden prenderse. Si el aparato se utiliza junto a un aparato a gas, montar siempre un deflector de gas antes de cocinar.

Nota: El deflector de gas reduce las desviaciones/perturbaciones de las llamas de gas de los quemadores e impide que se apaguen por la corriente de aire.

¡Peligro de incendio!

Los depósitos de grasa del filtro antigrasa pueden prenderse. Cuando se usa un wok de gas se genera mucho calor. El aparato no se puede combinar con un wok de gas.

¡Peligro de incendio!

Al utilizar 2 placas de gas, se genera mucho calor. El aparato no puede combinarse con 2 placas de gas.

¡Peligro de incendio!

Los depósitos de grasa del filtro antigrasa pueden prenderse. Su utilización con gas ciudad provoca inestabilidad en las llamas. El aparato puede producir llamas que prendan los depósitos de grasa del filtro antigrasa. No utilizar gas ciudad.

¡Peligro de incendio!

Los depósitos de grasa del filtro de grasas pueden prenderse. Nunca trabaje con una llama directa cerca del aparato (p. ej., flambeo). Instalar el aparato cerca de un equipo calefactor para combustibles sólidos (p. ej., madera o carbón) solo si se dispone de una cubierta cerrada no desmontable. No deben saltar chispas.

¡Peligro de lesiones!

■ La realización de modificaciones en la estructura eléctrica o mecánica resulta peligrosa y puede provocar un funcionamiento erróneo. No realizar modificaciones en la estructura eléctrica ni mecánica.

■ Las piezas internas del aparato pueden tener bordes afilados. Usar guantes protectores.

■ Los componentes que estén accesibles durante el montaje pueden tener los bordes afilados. Llevar guantes protectores.

¡Riesgo de vuelco!

El aparato es muy estrecho y puede volcar fácilmente. No depositar el aparato de pie, sino plano, en el suelo.

¡Peligro de descarga eléctrica!

El aparato está equipado con un enchufe Schuko. Para asegurar la protección por puesta a tierra en enchufes daneses, es necesario enchufar el aparato con un adaptador adecuado. Dicho adaptador (permitidos hasta máx. 13 Amperios) se puede adquirir a través del Servicio de Asistencia Técnica (pieza de repuesto n.º 623333).

¡Peligro de descarga eléctrica!

Las piezas internas del aparato pueden tener bordes afilados. El cable de conexión podría resultar dañado. No doblar ni aprisionar el cable de conexión durante la instalación.

¡Peligro de asfixia!

El material de embalaje es peligroso para los niños. No dejar que los niños jueguen con el material de embalaje.

Consejos y advertencias generales

Las superficies del aparato son sensibles. Evitar daños durante la instalación.

Notas

- Todos los extractores de superficie necesitan un ventilador modular propio, tanto si funcionan con salida de aire como si funcionan con recirculación de aire.
- En caso de que haya instalado más de un extractor de superficie que funcione de salida de aire, cada uno necesitará un sistema de salida de aire propio con su correspondiente pasamuros para evitar una pérdida de rendimiento.

Funcionamiento en salida de aire al exterior

Nota: El aire no se puede desviar a una chimenea que se use para los gases residuales del aparato que quemen gas u otros combustibles (esto no se aplica a los aparatos de recirculación de aire).

- La salida de aire debe dirigirse hacia el exterior a través de conductos apropiados.
- Si el aire de salida se evacua hacia una chimenea de humos o gases de escape que no está en servicio, será necesario contar previamente con la aprobación del técnico competente que corresponda.
- Si la salida de aire se evacua a través la pared exterior, se deberá utilizar un pasamuros telescópico.

Conducto de evacuación del aire

Nota: La garantía del fabricante del aparato no cubre las reclamaciones que se atribuyan al segmento de conductos.

- El aparato alcanza su potencia óptima con un conducto de salida de aire rectilíneo y corto que tenga un diámetro lo más grande posible.
- Mediante conductos de salida de aire largos y rugosos, con muchos codos o con un diámetro inferior a 150 mm, no se consigue la capacidad de aspiración óptima y el ventilador hará más ruido.
- Los tubos o las mangueras para el tendido del conducto de salida del aire deben estar fabricados con material ignífugo.
- Utilizar exclusivamente conductos estables con el interior liso. No utilizar tubos flexibles o de tela.

Conductos planos

La sección interior debe corresponder al diámetro de los conductos cilíndricos.

150 mm Ø; aprox. 177 cm²

- Los conductos planos no deben presentar desvíos pronunciados.
- La longitud máxima de los canales planos es de 6 m.

Funcionamiento con recirculación de aire

Nota: El electrodoméstico solo debe ponerse en marcha cuando esté montado fijo y con los tubos conectados.

Conexión eléctrica

⚠ ¡Peligro de descarga eléctrica!

Las piezas internas del aparato pueden tener bordes afilados. El cable de conexión podría resultar dañado. No doblar ni aprisionar el cable de conexión durante la instalación.

Comprobar la instalación doméstica antes de conectar el aparato. Verificar que la instalación doméstica dispone de los fusibles apropiados. La tensión y la frecuencia del aparato deben coincidir con la instalación eléctrica del aparato (ver placa de características).

El aparato pertenece a la clase de protección I y solo puede utilizarse conectado a una conexión con conductor de toma a tierra.

Para la instalación se necesita un dispositivo de separación omnipolar con una abertura de contacto de como mínimo 3 mm. Este conector debe quedar accesible una vez finalizado el montaje.

La colocación o la sustitución del cable de conexión solo puede llevarla a cabo un técnico electricista observando las normas pertinentes.

Si el cable de conexión a la red de este aparato resulta dañado, debe sustituirse por un cable de conexión especial, que puede adquirirse en el fabricante o su servicio de asistencia técnica.

Preparar la instalación

Comprobar el mueble

- El mueble empotrado debe orientarse horizontalmente y debe ser suficientemente resistente.
- El peso máximo de la campana extractora es de **12 kg**.
- El mueble de montaje debe ser resistente a temperaturas de hasta 90 °C.
- La estabilidad del mueble de montaje debe quedar garantizada incluso tras el trabajo de corte.
- La capacidad de carga y la estabilidad, especialmente con encimeras finas, deben garantizarse por medio de un bastidor adecuado. Tener en cuenta el peso del aparato, incluida la carga adicional. El material de refuerzo usado debe ser resistente al calor y a la humedad.
- Retirar las virutas después de los trabajos de corte. Sellar las superficies de corte con material resistente al calor y al agua.
- Los bordes laterales del corte deben ser planos para garantizar un buen asiento de los resortes de retención en el aparato. En superficies de trabajo multicapa, en caso de ser necesario, fijar listones laterales en el corte.
- Realizar el corte para uno o más aparatos en la encimera según el esquema de montaje. El ángulo de la superficie de corte respecto a la encimera debe ser de 90°.
- Tener en cuenta la distancia mínima de 45 mm entre la parte inferior del aparato y las partes del mueble. **(Fig.A)**

Nota: Comprobar la nivelación del aparato una vez instalado en la abertura de montaje.

Medidas del aparato y distancias de seguridad

- Respetar las dimensiones del aparato. **(Fig.A)**
- Respetar las distancias de seguridad. **(Fig.1a)**

Preparar los muebles

¡Atención!

En caso de montar el aparato junto a un aparato de gas, una freidora, un grill o un Teppan Yaki, montar la abertura de salida de la unión del canal plano orientada hacia el aparato.

1. Realizar el corte para el aparato en la superficie de trabajo según el esquema de montaje. **(Fig.1a)**

Nota: Para calcular el ancho del corte tener en cuenta la hoja adjunta Combinación de varios aparatos.

2. Realizar el corte en la parte posterior del mueble según el esquema de montaje y en función de la profundidad del mueble. **(Fig.1b)**
3. Realizar el corte en la base del mueble según el esquema de montaje y en función de la posición del ventilador modular. **(Fig.1c)**

Notas

- **(Fig.1c)** muestra un ejemplo de montaje. La posición del corte depende de la ubicación del ventilador modular.
- El corte en la base del mueble debe realizarse de forma que, en caso necesario, el servicio de atención al cliente tenga acceso al ventilador modular.
- En soluciones en isla, es posible acceder al ventilador modular desde la parte posterior del armario.
- Prestar atención al manual de la cocina al realizar los cortes.
- Al retirar o desplazar las patas del mueble, se deben restablecer la exactitud de dimensiones del mueble y la estabilidad de este.
- En el resto de los cortes se debe prestar atención a la exactitud de las dimensiones y la estabilidad del mueble.

4. Sellar los bordes de corte de la parte posterior del mueble y de la base de este. **(Fig.1b, 1c)**

5. Para el funcionamiento con recirculación de aire, colocar una salida de aire en el zócalo del mueble.

Nota: Prever un corte transversal mínimo para la salida de aire de aprox. 530 cm². Realizar una abertura de salida en el panel del zócalo lo más grande posible para mantener una corriente de aire y un nivel de ruido bajos.

Combinar varios aparatos

Se requieren listones de unión para apoyar aparatos colindantes.

Notas

- Asegurarse de que los listones de unión están atornillados a los lados del aparato con los que va a lindar otro aparato.
- El suministro incluye los listones de unión previamente montados para un corte de mueble de 500 mm.
- Seleccionar los listones de unión que sean lo más grandes posible en función de la profundidad del corte del mueble. **(Fig.2a)**
- En caso de que el aparato se combine con una encimera de 80 cm, usar anclajes. **(Fig.2b)**

Nota: Para su combinación con placas de cocción de 80 cm, tener en cuenta los documentos de venta respecto al diseño de la placa. Solo se permiten las combinaciones probadas. Estas pueden encontrarse en el catálogo.

Nota: Tener en cuenta la hoja adjunta para la combinación de varios aparatos. Solo se permiten las combinaciones que se especifican.

Montaje del aparato

⚠ ¡Peligro de lesiones!

Las piezas internas del aparato pueden tener bordes afilados. Usar guantes protectores.

1. Dar la vuelta al aparato. **(Fig.3)**

¡Atención!

Peligro de daños: Usar una base para no rayar la superficie del aparato.

2. Montar la unión del canal plano con la abertura hacia la izquierda o derecha. **(Fig.4)**

¡Atención!

- En caso de montar el electrodoméstico junto a una freidora, un grill o un Teppan Yaki, montar la abertura de salida de la unión del canal plano orientada hacia fuera de los electrodomésticos.
- En caso de montar el electrodoméstico junto a un electrodoméstico de gas, montar la abertura de salida de la unión del canal plano de forma que no esté en contacto con los tubos del electrodoméstico de gas.

Nota: Asegurarse de que la unión del canal plano encaje.

3. Medir el espesor del material de la encimera. **(Fig.5)**

Nota: En caso de que el espesor del material de la encimera sea superior a 40 mm, aflojar los 4 tornillos del tensor de la cavidad y desplazar dicho tensor.

4. Colocar el aparato.

Notas

- Instalar también el cable de modo que no toque ninguna de las partes calientes del aparato.
- El aparato no debe pegarse a la encimera con silicona.

5. Apretar los tornillos del tensor de la cavidad hasta que el aparato ya no se pueda mover. **(Fig.6)**

6. Si es necesario, cambiar las piezas laterales del ventilador modular. **(Fig.7)**

Nota: Si hay que retirar el pie, asegurarse de que el mueble siga siendo estable.

7. Introducir el ventilador modular en el corte del mueble. **(Fig.8a)**

8. Si la unidad de mando no cabe en el zócalo, montarla en una posición accesible en la pared interior del mueble. **(Fig.8b)**

¡Atención!

Si penetra humedad, puede causar una descarga eléctrica. No fijar la unidad de mando en el suelo del mueble empotrado.

9. Sacar la lámina protectora por completo solo tras el montaje.

10. Colocar el filtro de metal antigrasa. **(Fig.9)**

Nota: Asegurarse de que el filtro de metal antigrasa encaje en la ranura con la parte trasera hacia la salida.

Conectar el aparato a la red eléctrica

Notas

- Para el funcionamiento con aire de salida debe instalarse un dispositivo de retención. Si el aparato no lleva incluido un dispositivo de retención, este puede instalarse en comercios especializados.
- Si la salida de aire se evacua mediante la pared exterior, se deberá utilizar un pasamuros telescópico.

Conexión de la salida de aire

1. Si es necesario, acortar los conductos planos. **(Fig.10a)**
2. Fijar los conductos planos. **(Fig.10b)**
3. Montar la escuadra en la unión del conducto plano. **(Fig.11)**
4. Atornillar el conducto plano al ventilador modular con dos tornillos autorroscantes. **(Fig.13)**
5. Aislar los puntos de unión obturados con cinta adhesiva adecuada. **(Fig.10c, 11)**
6. Cortar y fijar la tapa. **(Fig.12)**
7. Montar la junta sobre el listón de unión entre el aparato y la encimera. **(Fig.14)**

Crear la conexión para la recirculación del aire

En el funcionamiento con recirculación de aire se necesita un accesorio especial opcional que se puede adquirir. Tener en cuenta la documentación adjunta del accesorio especial.

Montar la toma de corriente

1. Insertar el cable de mando del aparato en la unidad de mando. Encajar los bornes en la clavija. **(Fig.15)**
2. Insertar el enchufe en la unidad de mando y en la toma de corriente con toma a tierra. **(Fig.16)**

Nota: En caso de requerirse una conexión fija, considerar el apartado Conexión eléctrica del capítulo Indicaciones generales.

Desmontaje del aparato

1. Desconectar el aparato de la red eléctrica.
2. Retirar el canal de salida de aire.
3. Retirar la unidad de mando.
4. Retirar el ventilador modular.
5. Aflojar el tensor de la cavidad.
6. Extraer el aparato desde abajo.

¡Atención!

Daños en el aparato: No hacer palanca con el aparato desde arriba hacia fuera.