



Register your new Bosch now:
www.bosch-home.com/welcome



Tvättmaskin
WAWH26M9SN



BOSCH

sv Bruks- och uppställningsanvisning

Din nya tvättmaskin

Du har köpt en Bosch-tvättmaskin.

Ta några minuter och läs bruksanvisningen, så att du lär dig tvättmaskinens fördelar.

Varje tvättmaskin som lämnar fabriken uppfyller kraven i Bosch kvalitetssäkring när det gäller funktion och felritt skick.

Mer information om våra produkter, tillbehör, reservdelar och service hittar du på vår webbsida www.bosch-home.com eller så kan du vända dig direkt till service.

Om bruks- och installationsanvisningen beskriver olika modeller finns avvikelserna angivna på respektive ställe.



Använd inte tvättmaskinen förrän du läst bruks- och installationsanvisningen!

Illustrationsregler

Varning!

Kombinationen av symbol och varningstext varnar för möjliga risksituationer. Livsfara eller risk för personskador om du inte följer anvisningarna.

Obs!

Varningstexten varnar för en eventuellt farlig situation. Risk för sak- och/eller miljöskador om du inte följer anvisningarna.

Anvisning/tips

Anvisningar om hur du använder enheten optimalt/nyttig information.

1. 2. 3. / a) b) c)

Siffror eller bokstäver markerar momenten.

■ / - / -

Rutor eller snedstreck markerar uppräkningspunkter.

Innehållsförteckning

 Avsedd användning	5	 Tvättmedel	28
 Säkerhetsanvisningar	6	Välja rätt tvättmedel	28
Barn/funktionshinderade/husdjur	6	Spara energi och tvättmedel	28
Installation	7	 Programöversikt	29
Användning	9	Programvredets program	29
Rengöring/skötsel	10	Stärkning	34
 Miljövård	11	Färgning/blekning	34
Förpackning/uttjänt maskin	11	Blötläggning	34
Spartips	11	 Programförinställningar	35
 Uppställning och anslutning	12	Temperatur	35
Medföljande tillbehör	12	Centrifugeringsvarvtal	35
Säkerhetsanvisningar	13	Färdig om	35
Uppställningsplatsen	13	i-DOS-Inställningar	36
Uppställning på sockel eller trägol	13	 Extra programinställningar	37
Uppställning på stativ med utdragslåda	13	SpeedPerfect	37
Inbyggnad i köksinredning	14	EcoPerfect	37
Ta bort transportsäkringarna	14	Förtvätt	37
Slang- och sladdlängder	15	Extrasköljning	37
Vattenanslutning	16	 Så använder du maskinen	38
Avlopp	17	Förberedelser	38
Nivellering	18	Slå på maskinen/välja program	38
Elanslutning	18	Lägga tvätt i trumman	38
Före 1:a tvättomgången	19	Dosera och fylla på tvätt- och sköljmedel	39
Transport	20	Ändra programinställningarna	39
 Kort sammanfattning av det viktigaste	21	Välja extra programinställningar	39
 Lär dig enheten	22	Starta programmet	39
Tvättmaskin	22	Barnspärr	40
Kontroller	23	Fylla på tvätt	40
Display	25	Ändra programmet	40
 Tvättgods	27	Avbryta programmet	40
Förbehandla tvätten	27	Programslut vid Sköljstopp	40
Sortera tvätten	27	Programslut	41
		Ta ur tvätten/slå av maskinen	41

 Smart doseringssystem	42	 Felsökning	56
Smart doseringssystem i tvättmedelsfacket	42	Nödupplåsning	56
Använda/fylla på doseringsbehållarna	42	Information på displayen	57
Användning till vardags	43	Felsökning	58
Bas-/grundinställningar	43	 Service	60
Manuell dosering	44	 Förbrukningsvärden	61
 Home Connect	45	Huvudtvättprogrammets effekt- och vattenförbrukning, programtid och restfuktighet	61
Koppla upp automatiskt mot hemnätverket	45	Effektivaste programmet för bomullstextilier	62
Koppla upp manuellt mot hemnätverket	46	 Tekniska data	62
Koppla upp mot Home Connect-appen	47	 Aquastop-garanti	63
Slå på och av Wi-Fi:n	47		
Återställa nätverksinställningarna	48		
Mjukvaruuppdatering	49		
Uppgiftskyddsinfo	49		
Överensstämelseintyg	49		
 Maskininställningar	50		
Slå på inställningsläge	50		
Ändra signalvolym	50		
Slå på/av automatisk maskinavstängning	50		
Slå på/av indikeringssignal för trumrengöring	50		
Slå av inställningsläge	50		
 Givare	51		
Mängdautomatik	51		
System för obalanskontroll	51		
Aquasensor	51		
 Rengöring och skötsel	52		
Hölje/kontroller	52		
Tvätttrumman	52		
Avkalkning	52		
i-DOS-Tvättmedelsfack och hölje	53		
Avloppspumpen igensatt, nödtömning	54		
Avloppsslangen är igensatt vid anslutningen på avloppsröret	55		
Filtret i vattenanslutningen är igensatt	55		



Avsedd användning

- Maskinen är bara avsedd för hemanvändning.
- Installera eller använd inte maskinen i utrymmen med frostrisk och/eller uteliknande förhållanden. Risk för maskinskador om restvattnet fryser. Slangarna kan spricka om de fryser.
- Maskinen är bara avsedd för tvätt av maskintvättbart tvättgods samt handtvättbart ylle (se tvättråden på tvättgodset) i hemmet. All annan användning av maskinen är ej avsedd användning och inte tillåten.
- Maskinen är avsedd för kallvattenanslutning och vanliga tvättmedel och -tillsatser (avsedda för tvättmaskin).
- Maskinen är avsedd för användning upp till max. 4000 möh.

Innan du slår på maskinen:

Titta om det finns synliga skador på maskinen. Använd inte maskinen om den är trasig. Har du problem, kontakta din återförsäljare eller service.

Läs och följ bruks- och installationsanvisningarna samt all annan dokumentation som medföljer maskinen.

Spara dokumentationen för framtida bruk och ev. kommande ägare.

Säkerhetsanvisningar

Följande säkerhetsanvisningar och varningar är till för att skydda dig från personskador och omgivande materialskador.

Försiktighetsåtgärderna är viktiga, du måste även vara försiktig vid installation, skötsel, rengöring och användning av maskinen.

Barn/funktionshindrede/ husdjur

Varning Livsfara!

Barn eller andra som inte kan bedöma riskerna med att använda maskinen kan skada sig eller hamna i livsfarliga situationer. Obs!

- Barn över 8 år och personer med fysisk, sensorisk eller mental begränsning eller personer som saknar erfarenhet eller kunskap får bara använda maskinen om någon ansvarig övervakar eller instruerar hur man använder maskinen säkert samt de förstått riskerna med att använda maskinen.
- Låt inte barn leka med maskinen.
- Låt inte barn rengöra eller sköta maskinen utan uppsikt.
- Håll barn under 3 år och husdjur borta från maskinen.

- Lämna inte maskinen utan uppsikt när barn eller andra som inte kan bedöma riskerna är i närheten.

Varning Livsfara!

Barn kan bli inlåsta i maskinen och hamna i en livsfarlig situation.

- Ställ inte maskinen bakom en dörr, det kan blockera luckan så att den inte öppnar ordentligt.
- När maskinen är uttjänt, dra ut kontakten ur uttaget **innan** du kapar sladden och slår sönder lucklåset.

Varning Kvävningsrisk!

Barn kan sno in sig i förpackning/plastfolie eller förpackningsdetaljer om de leker med dem, de kan även dra dem över huvudet och kvävas.

Håll förpackning, plastfolie och förpackningsdetaljer utom räckhåll för barn.

Varning Förgiftningsrisk!

Tvättmedel och -tillsatser kan ge förgiftning vid förtäring. Om du av misstag sväljer dem, sök läkarvård. Håll tvättmedel och -tillsatser utom räckhåll för barn.

⚠ Varning**Risk för brännskador!**

Maskinens luckglas blir varmt när du tvättar på hög temperatur.

Se till så att barn inte tar på maskinens lucka när den är varm.

⚠ Varning**Irriterar ögon/hud!**


Kontakt med tvättmedel och -tillsatser kan ge ögon-/hudirritation.

Skölj ögon/hud noggrant vid kontakt med tvättmedel och -tillsatser. Håll tvättmedel och -tillsatser utom räckhåll för barn.

Installation**⚠ Varning****Risk för elstötar/brand/materialskador/maskinskadorna!**

Är maskinen inte installerad ordentligt kan det leda till livsfarlig situation. Se till så att:

- uttagets matarspänning matchar maskinens märkspänning (märkskylten). Anlutningseffekt och avsäkring står också på märkskylten.
- maskinen är ansluten till växelströmskälla via jordat uttag, rätt installerat enligt nationella föreskrifter.
- kontakt och jordat uttag matchar och ger ordentlig jordning.

- sladden har rätt ledningsarea.
- Det ska alltid gå att komma åt kontakten.
- Använd bara jordfelsbrytare märkta: . Märkningen är enda sättet att se att den uppfyller gällande föreskrifter.

⚠ Varning**Risk för elstötar/materialskador/maskinskadorna!**

Är maskinens sladd ändrad eller skadad, så finns risk för elstöt, kortslutning eller brand på grund av överhettning. Sladden får inte bli veckad, klämd eller ändrad och inte heller komma i kontakt med värmekällor.

⚠ Varning**Brandrisk/risk för materialskadorna/maskinskadorna!**

Förlängningssladdar och grenuttag kan leda till brand på grund av överhettning eller kortslutning. Anslut enheten direkt i rätt installerat, jordat uttag. Använd inte förlängningssladdar, grenuttag och sladdosor.

Varning

Risk för personskada/ materialskada/maskinskada!

- Maskinen kan vibrera och vandra vid användning, risk för person- eller materialskada.
Ställ maskinen på rent, jämnt, stabilt underlag. Nivellera maskinen med vattenpass och skruvfötterna.
- Tar du tag i maskinens utstickande delar (t.ex. luckan) för att lyfta eller flytta maskinen, så kan de gå av och ge personskador. Ta inte tag i maskinens utstickande delar för att flytta maskinen.

Varning

Risk för personskador!

- Maskinen är mycket tung. Lyft kan ge personskador. Lyft inte maskinen själv.
- Maskinen har vassa kanter som kan skära dig i händerna. Ta inte på maskinens vassa kanter. Använd skyddshandskar vid lyft.
- Risk för snubbling och personskador om du inte drar slang och sladd ordentligt. Dra slangar och sladdar så att ingen riskerar att snubbla på dem.

Obs!

Material-/maskinskador

- Maskinen fungerar inte som den ska om vattentrycket är för högt eller lågt, det kan även ge material- eller maskinskador.
Se till så att vattentrycket i matningen är minst 100 kPa (1 bar) och inte överstiger 1000 kPa (10 bar).
- Ändrade eller skadade slangar kan ge material- eller maskinskador. Slangarna får inte bli veckade, klämda, ändrade eller kapade.
- Användning av andra märkens slangar för vattenanslutning kan ge material- eller maskinskador. Använd bara de medföljande slangarna eller originalreservdelsslangar.
- Maskinen är säkrad för transport med transportsäkringar. Tar du inte bort transportsäkringarna före användning, så kan det ge maskinskador. Det är viktigt att alla transportsäkringarna är borttagna före första användning. Spara transportsäkringarna separat. Det är viktigt att du sätter i transportsäkringarna igen för att skydda maskinen vid transport.

Användning

Varning

Explosions-/brandrisk!

Tvättgods förbehandlat med rengöringsmedel som innehåller lösningsmedel, t.ex. fläckborttagning/-rengöring, kan medföra explosionsrisk om du lägger det i trumman. Skölj tvätten noga i vatten före maskintvätt.

Varning

Förgiftningsrisk!

Rengöringsmedel som innehåller lösningsmedel kan avge giftiga ångor. Använd inte rengöringsmedel som innehåller lösningsmedel.

Varning

Risk för personskador!

- Om du stöder/sätter dig på öppen lucka, så kan maskinen välta och ge personskador. Stöd dig inte mot luckan när den är öppen.
- Klättrar du upp på maskinen, så kan toppskivan gå sönder och ge personskador. Klättra inte upp på maskinen.
- Sträck dig aldrig in i trumman när den roterar, risk för handskador. Vänta tills trumman stannat.

Varning

Skållningsrisk!!

Risk för skållning när du tvättar på höga temperaturer om du kommer i kontakt med het tvättlösning (t.ex. om du tömmer het tvättlösning i tvättställ).

Ta inte i het tvättlösning.

Varning

Irriterar ögon/hud!

Tvättmedel och -tillsatser kan stänka ut om tvättmedelsfacket är öppet när maskinen är igång.

Skölj ögon/hud noggrant vid kontakt med tvättmedel och -tillsatser. Om du av misstag sväljer dem, sök läkarvård.

Obs!

Material-/maskinskador

- Överskrider du maximal tvättmängd kan maskinen inte fungera som den ska och kan det ge material- och maskinskador. Överskrid inte maximal torr tvättmängd. Se till så att du inte överskrider maximal tvättmängd i programmen → *Sidan 29*.
- Överdoserar du tvättmedel eller -tillsatser kan det ge material- och maskinskador. Följ alltid tillverkarens doseringsanvisningar för tvättmedel/-tillsatser/textilvårdsprodukter och sköljmedel.

Rengöring/skötsel

Varning **Livsfara!!**

Maskinen är eldriven. Risk för elstötar om du kommer åt strömförande komponenter!
Obs!

- Slå av maskinen. Gör maskinen strömlös (dra ur kontakten).
- Ta aldrig i kontakten med fuktiga händer.
- Dra alltid i kontakten när du drar ur, inte i sladden, annars kan du skada sladden.
- Gör inga tekniska förändringar på maskinen eller funktionerna.
- Det är bara våra servicetekniker och behörig elektriker som får reparera maskinen eller arbeta på den. Samma sak gäller vid sladdbyte, om det behövs.
- Reservsladdar går att beställa hos service.

Varning **Förgiftningsrisk!**

Rengöringsmedel som innehåller lösningsmedel kan avge giftiga ångor.
Använd inte rengöringsmedel som innehåller lösningsmedel.

Varning **Risk för elstötar/material-/maskinskador!**

Om det kommer fukt i maskinen kan det kortsluta den.
Rengör inte maskinen med högtryckstvätt eller ångtvätt.

Varning **Risk för personskada/materialskada/enhetskada!**

Användning av reservdelar och tillbehör från andra tillverkare är farligt och kan ge person-, material-, och maskinskador. För att undvika risker, använd bara originaltillbehör och originalreservdelar.

Obs! **Material-/maskinskador**

Rengörings- och förbehandlingsmedel (t.ex. fläckborttagning, förbehandlingspray) kan skada maskinens ytor vid kontakt. Obs!

- Låt inte medlen komma i kontakt med maskinens ytor.
- Rengör bara maskinen med vatten och mjuk, fuktad trasa.
- Ta bort tvättmedelsstänk och andra rester direkt.

**Förpackning/uttjänt maskin**

Släng förpackningen i återvinningen.

Maskinen är märkt enligt EU-direktiv 2012/19/EG om elektriskt och elektroniskt avfall (Waste electrical and electronic equipment – WEEE).

Direktivet anger ramen för återtagande och återvinning av gamla maskiner inom EU.

Spartips

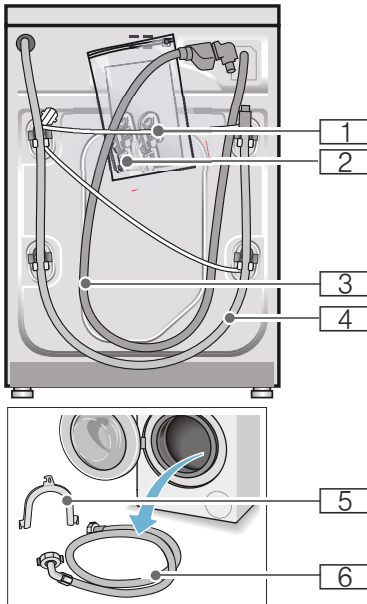
- Lägg alltid i maximal tvättmängd för varje program.
Programöversikt → *Sidan 29*
- Kör normalsmutsat tvättgods utan förtvätt.
- Du kan sänka tvättmedels- och effektförbrukningen vid lätt- och normalsmutsad tvätt. → *Sidan 28*
- Doserar du tvättmedlet med det **smarta doseringssystemet** (i-DOS) sparar du både tvättmedel och vatten.
- Temperaturvalen är baserade på skötselråden i textilierna. Maskinens tvättemperaturer kan avvika för att optimera effektb sparing och tvättresultat.
- **Info om effekt- och vattenförbrukning:** → *Sidan 25*
indikeringarna ger info om relativ effekt- resp. vattenförbrukning i programmen du valt.
Ju fler indikeringar som lyser, desto högre är resp. förbrukning.
Du kan alltså jämföra förbrukningen i programmen vid olika programinställningar och sedan välja en effekt- resp. vattensnål programinställning.
- **Energisparläge:** displaybelysningen slocknar efter några minuter,  blinkar. Tryck på någon av knapparna för att slå på belysningen.
Energisparläget är inte på när programmet är igång.
- **Automatisk avstängning:** om du inte använder maskinens kontroller på ett tag, så slår den automatiskt av före och efter programmet för att spara effekt. Du slår på maskinen igen genom att trycka på huvudbrytaren.
Slå på/av funktionen → *Sidan 50*
- Ska du torktumla tvätten efteråt, ställ in det centrifugeringsvarvtal som torktumlarens bruksanvisning anger.



Uppställning och anslutning

Medföljande tillbehör

Anvisning: Kontrollera så att maskinen inte har transportskador. Använd aldrig en trasig maskin. Har du anmärkningar, kontakta återförsäljaren där du köpt maskinen eller service. → *Sidan 60*



1 Sladd

2 Påse:

- Bruks-och monteringsanvisning
- Förteckning över serviceställen*
- Garanti*
- Ta först bort transportsäkringarna och sedan täcklocken över öppningarna.

- Adapter med packning om 21 mm = 1/2" på 26,4 mm = 3/4" *

3 Vattenslang till Aquastop-modell

4 Avloppsslang

5 Böj för fixering av avloppsslangen*

6 Vattenslang till modellerna standard/Aqua-Secure

* beroende på modell

Vattenlåsanslutning av avloppsslangen kräver **dessutom** en slangklämma \varnothing 24 - 40 mm (finns i butik).

Bra verktyg att ha tillhands

- Vattenpass för nivellering
- Skruvnyckel
 - NV 13: för att ta bort transportsäkringarna och
 - NV 17: för att justera maskinens fötter så att den står vågrätt

Säkerhetsanvisningar

Varning

Risk för personskador!!

- Tvättmaskinen är tung. Var försiktig vid lyft/transport av tvättmaskinen.
- Lyfter du tvättmaskinen i utstående delar (t.ex. luckan), så kan de gå av och ge personskador. Lyft inte tvättmaskinen i utstående delar.
- Drar du slang och sladd olämpligt, så finns snubbelrisk och risk för personskador. Dra slangar och sladdar så att du undviker snubbelrisk.

Obs!

Maskinskador

Frusna slangar kan spricka. Ställ inte tvättmaskinen i utrymmen med frostrisk och/eller utomhus.

Obs!

Vattenskador

Vattentrycket i vatten- och avloppsslangarna är högt. Undvik läckor och vattenskador genom att följa anvisningarna i kapitlet.

Anvisningar

- Följ även gällande föreskrifter från vattenverk och elleverantör utöver anvisningarna här.
- Låt en fackman göra installationen om du är tveksam!

Uppställningsplatsen

Anvisning: Det är viktigt att maskinen sitter fast ordentligt så att den inte börjar vandra!

- Uppställningsytan ska vara stabil och jämn.
- Mjuka golv/beläggningar fungerar inte.

Uppställning på sockel eller trägolv

Obs!

Maskinskador

Tvättmaskinen kan börja vandra och falla av sockeln vid centrifugering. Säkra maskinfötterna med fästjärn. Best.nr WMZ 2200, WX 9756, Z 7080X0

Anvisning: Om tvättmaskinen står på trägolv:

- ställ den helst i ett hörn,
- ställ på vattenbeständig träskiva (min. 30 mm tjock) som är fastskruvad i golvet.

Uppställning på stativ med utdragslåda

Stativ best.nr: WMZ 20490, WZ 20490, WZ 20510, WZ 20520

Inbyggnad i köksinredning

Varning **Livsfara!!**

Risk för stötar vid kontakt med spänningssatta detaljer.
Ta inte av maskinens topplått.

Anvisningar

- Kräver 60 cm nischbredd.
- Du får bara ställa upp tvättmaskinen under hel bänkskiva som sitter fast i stommarna runt om.

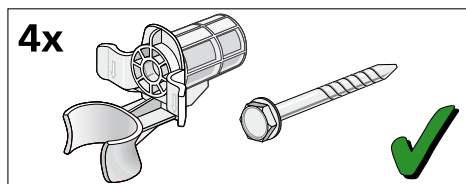
Ta bort transportsäkringarna

Obs!

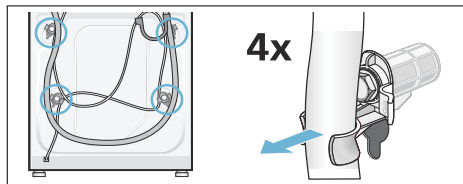
Maskinskador

- Maskinen är säkrad med transportsäkringar vid transport. Tar du inte bort transportsäkringarna, så kan du t.ex. skada trumman vid användning. Du måste ta bort alla 4 transportsäkringarna före första användning. Spara transportsäkringarna.
- Undvik transportskador, montera alltid transportsäkringarna före transport.

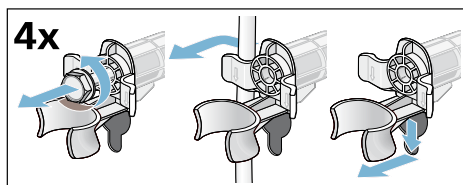
Anvisning: Spara skruvar och hylsor.



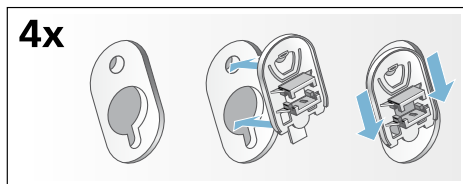
1. Ta bort slangarna ur hållarna.



2. Lossa och ta bort samtliga 4 transportsäkringar med skruvnyckel NV 13. Ta bort hylsorna. Lossa sladden från hållarna.

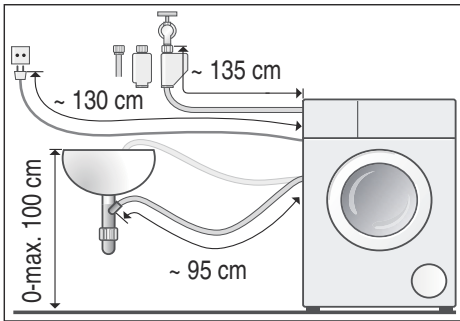


3. Sätt i täcklocken. Lås fast täcklocken ordentligt genom att trycka på spjärrarna.

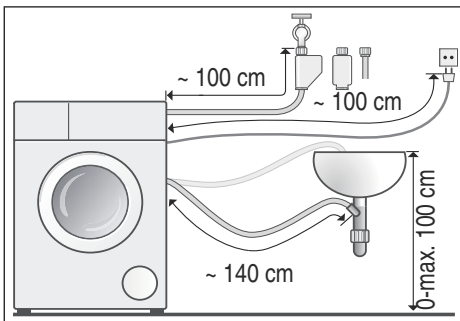


Slang- och sladdlängder

- Anslutning på tvättmaskinens vänstra sida



- Anslutning på tvättmaskinens högra sida



Tips: Finns hos auktoriserade återförsäljare/kundtjänst:

- förlängning till Aqua-Stop- resp. kallvattenslang (ca 2,50 m); best.nr WM Z2380, WZ 10130, CZ 11350, Z 7070X0
- längre vattenslang (ca 2,20 m) för standardmodell; reservdelsnummer för service:

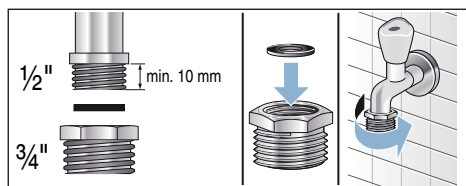
Vattenanslutning

Varning **Livsfara!**

Risk för stötar vid kontakt med spänningssatta detaljer.
Doppa inte Aquastop-säkerhetsventilen i vatten (innehåller elektrisk ventil).

Anvisningar

- Tvättmaskinen är bara avsedd för kallvattenanslutning.
- Anslut inte maskinen till blandare på trycklös varmvattenberedare.
- Använd aldrig en gammal vattenslang, använd bara den medföljande vattenslangen eller slang från auktoriserad återförsäljare!
- Vik och kläm inte vattenslangen.
- Ändra aldrig något på vattenslangen (kapa den inte, skär inte i den, då kan du inte längre vara säker på att den håller).
- Dra bara åt skruvkopplingen för hand. Drar du åt skruvkopplingen för hårt med verktyg (tång), kan du skada gängorna.
- Krananslutning 21 mm = 1/2": sätt först på en adapter* med packning om 21 mm = 1/2" på 26,4 mm = 3/4".
* medföljer beroende på modell



Optimalt vattentryck i ledningsnätet:

min. 100 kPa (1 bar)

max. 1000 kPa (10 bar)

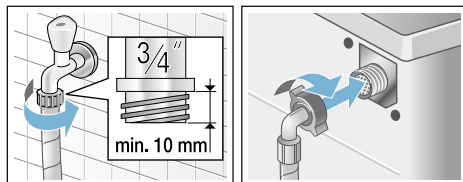
Öppen vattenkran ger minimiflöde
8 l/min.

Högre vattentryck kräver strypventil
uppströms.

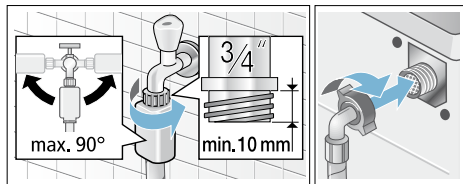
Anslutning

Anslut vattenslangen till vattenkran (26,4 mm = 3/4") och maskin (gäller inte modeller med Aquastop, fast installation):

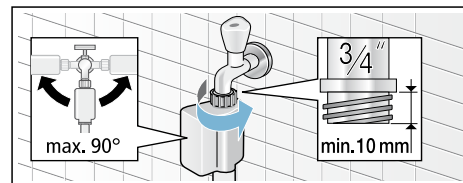
■ Modell: **standard**



■ Modell: **Aqua-Secure**



■ Modell: **Aquastop**



Anvisning: Öppna vattenkranen försiktigt och kontrollera att anslutningsställena är täta. Skruvkopplingen står under vattentryck.

Avlopp

Varning

Risk för skållning!!

Det finns risk för skållning vid kontakt med het tvättlösning t.ex. vid tömning i tvättställ när du tvättar på hög temperatur.

Stick inte ned händerna i den heta tvättlösningen.

Obs!

Vattenskador

Om avloppsslangen åker ur tvättstället eller glider av anslutningen vid tömning på grund av vattentrycket, så kan vattnet som rinner ut ge vattenskador. Sätt fast avloppsslangen ordentligt så att den inte lossnar.

Obs!

Risk för saksador!

Om änden på avloppsslangen hamnar i urpumpat vatten finns risk att baksuget leder tillbaka vattnet in i tvättmaskinen och skadar maskinen/textilierna!

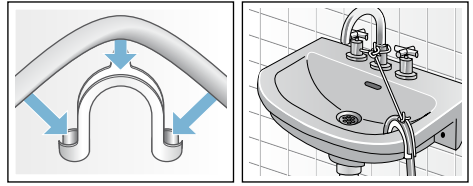
Tänk på följande:

- glöm inte att ta bort proppen ur handfatet.
- slangändan inte får sticka ned i urpumpat vatten.
- se till så att vattnet rinner undan tillräckligt fort.

Anvisning: Vik inte vattenavloppsslangen eller dra i den för att göra den längre.

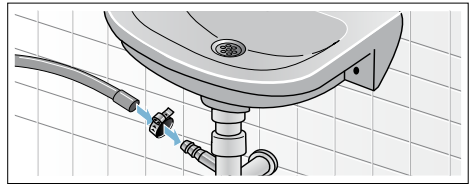
Anslutning

■ Avlopp i tvättställ

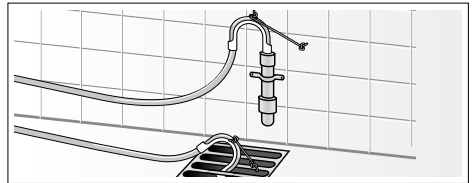


■ Vattenlåsanslutning

Fäst anslutningen med slangklämma, Ø 24-40 mm (finns att köpa i fackhandeln).



■ Avlopp via plaströr med gummimuff eller golvbrunn

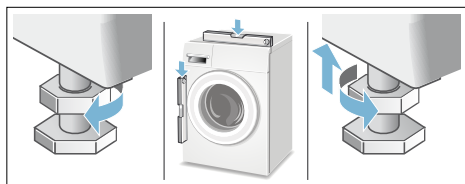


Nivellering

Rikta maskinen med vattenpass.

Kraftigt buller, vibrationer och att maskinen börjar "vandra" kan bli följden om maskinen inte står vågrätt.

1. Lossa låsmuttern medurs skruvnyckel NV 17.
2. Kontrollera att maskinen står vågrätt med hjälp av vattenpasset och justera vid behov fötterna. Justera höjden genom att vrida på maskinfötterna. Alla 4 maskinfötterna ska stå stadigt på underlaget.
3. Dra åt låsmuttrarna på alla 4 maskinfötterna med skruvnyckel NV 17 mot höljet! Håll fast foten och gör ingen höjjustering.



Elanslutning

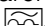
Varning Livsfara!

Risk för stötar vid kontakt med spänningssatta detaljer.

- Ta aldrig i kontakten med våta händer.
- Ta alltid tag i kontakten när du drar ur, inte i sladden. Annars kan du skada sladden.
- Dra aldrig ur sladden när maskinen är igång.

Följ anvisningarna nedan och se till så att:

Anvisningar

- spänningen i uttaget stämmer överens med tvättmaskinens (typskylten). Anslutningsuppgifter och nödvändig avsäkring hittar du på typskylten.
 - du elansluter tvättmaskinen via ett rätt installerat, jordat uttag för växelström.
 - kontakt och uttag matchar.
 - ledningsarean är tillräcklig.
 - att jordningen är rätt installerad.
 - bara behörig elektriker byter sladd, när det behövs. Ny sladd finns att köpa hos service.
 - det inte finns några grenuttag/-kopplingar eller förlängningssladdar.
 - jordfelsbrytaren du använder är märkt med .
- Det är bara jordfelsbrytare märkta med den symbolen som uppfyller gällande föreskrifter.
- kontakten alltid går att nå.
 - sladden inte blir veckad, klämd, ändrad eller kapad.
 - sladden inte kommer i kontakt med värmekällor.



Före 1:a tvättomgången

Tvättmaskinen blev ordentligt testad innan den lämnade fabriken. Kör första tvättomgången **utan** tvätt i maskinen, så får du bort ev. restvatten från provningen.






Anvisningar

- Tvättmaskinen **ska vara rätt installerad** och **ansluten**. se → *Sidan 12*
- Använd aldrig en trasig maskin. Kontakta service.

Förberedelser:

1. Kontrollera maskinen.
2. Fyll på doserbehållaren  och .
→ *Sidan 42*
3. Ta bort skyddsfolien från kontrollerna.
4. Sätt i kontakten.
5. Öppna vattenkranen.

Kör programmet utan tvätt i maskinen:

1. Slå på maskinen.
 2. Stäng luckan (men lägg inte i tvätt!).
 3. Ställ in programmet **Trumrengöring 90°C**.
 4. Öppna tvättmedelsfacket.
 5. Häll ca 1 l vatten i fack  .
 6. Häll pulvertvättmedel i fack  .
- Anvisning:** Ta bara hälften av den tvättmedelsdosering tillverkaren rekommenderar, så att det inte skummar över. Använd inte ylle- eller fintvättmedel.
7. Stäng tvättmedelsfacket.
 8. Tryck på .
 9. Slå av maskinen när programmet är klart.

Nu är tvättmaskinen klar att använda.

Transport

t.ex. om du flyttar

Obs!

Risk för maskinskador om tvätt-/sköljmedel rinner ut ur doseringsbehållarna

Tvätt-/sköljmedel som rinner ut kan skada tvättmaskinens funktion och t.ex. ge elektronikskador.

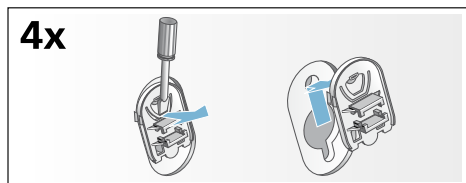
Töm doseringsbehållarna innan du flyttar maskinen.

Förberedelser:

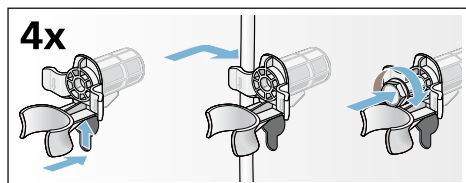
1. Stäng vattenkranen.
2. Tryckavlasta vattenslangen:
→ *Sidan 55*; Rengöring och skötsel
- igensatt vattenfilter
3. Gör tvättmaskinen strömlös.
4. Töm resten av tvättlösningen:
→ *Sidan 54*; Rengöring och skötsel
- igensatt avloppspump, nödtömning
5. Lossa vatten- och avloppsslangarna.
6. Töm doseringsbehållarna.
→ *Sidan 53*

Sätt tillbaka transportsäkringarna:

1. ta bort täcklocken och spara dem.
Använd skruvmejsel, om det behövs.





2. Sätt i samtliga 4 hylsor.
Kläm fast sladden i fästena. Sätt i transportsäkringarna och dra åt med skruvnyckel NV 13.



Före nästa användning:

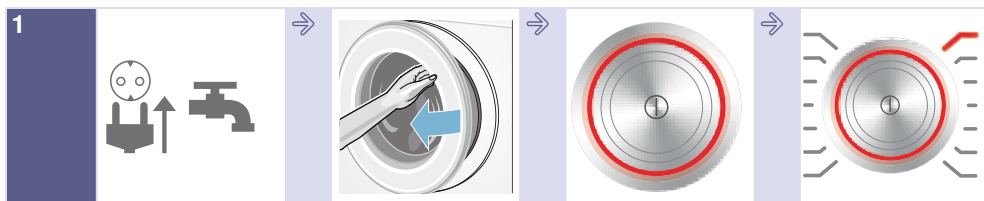
Anvisningar

- **måste** Ta bort transportsäkringarna!
- Förhindra att outnyttjat tvättmedel rinner ut i avloppet nästa tvättomgång: håll ca 1 l vatten i fack   och ställ in programmet

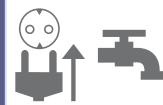
Urpumpning.



Kort sammanfattning av det viktigaste



1



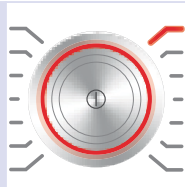
Sätt i kontakten.
Öppna
vattenkranen.



Öppna luckan.



Slå på genom att
trycka på ①.



Välj program, t.ex.
Bomull.



2



Sortera tvätten.



Följ
displayanvisningen
om max. tvättmängd
(beroende på
modell).



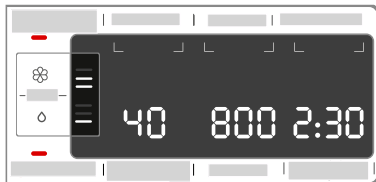
Lägg i tvätt.



Stäng luckan.



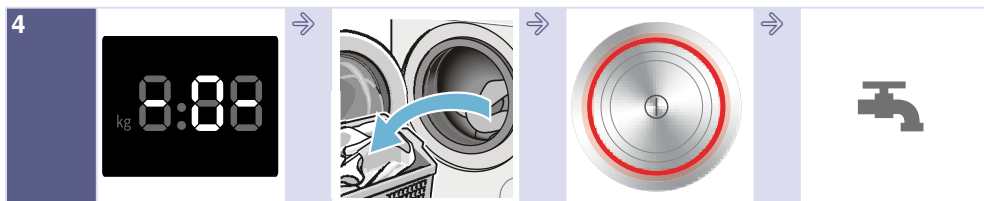
3



Ändra programinställningar och/eller välj extra inställningar, om det behövs.



Starta programmet.



4



Programslut



Öppna luckan och ta
ut tvätten



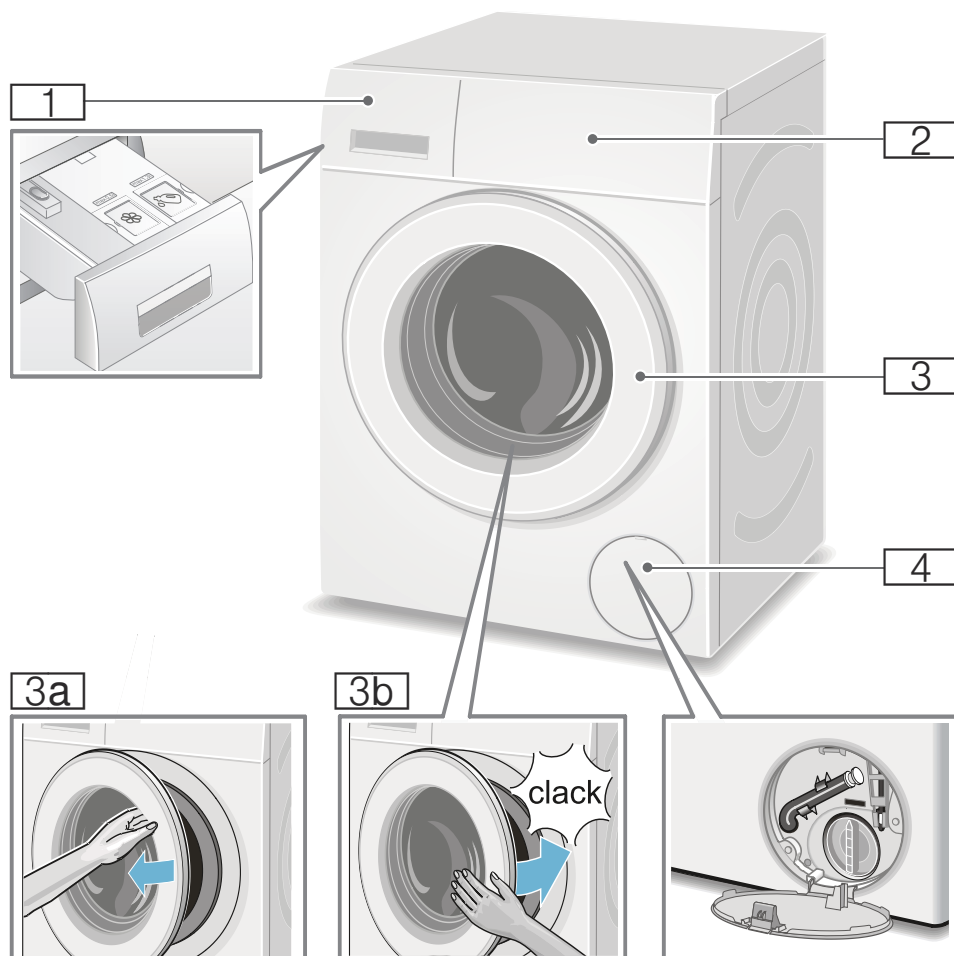
Slå av genom att
trycka på ①.



Stäng vattenkranen
(på modeller utan
AquaStop).

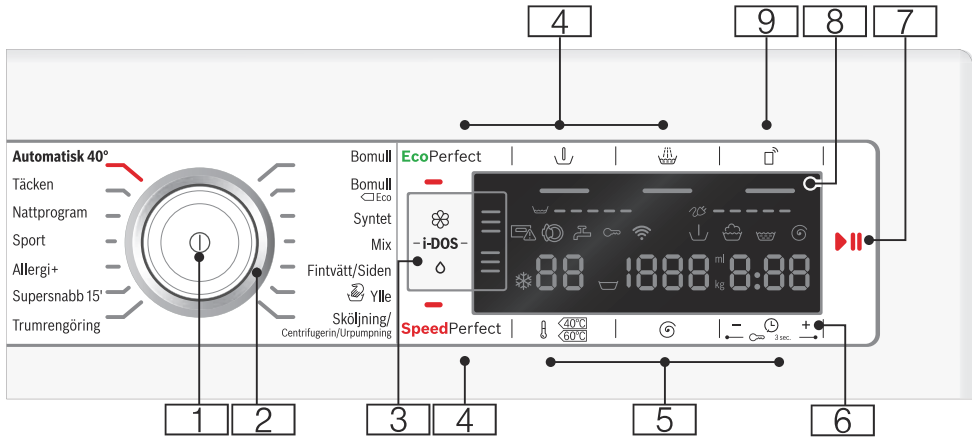
Lär dig enheten

Tvättmaskin



- 1 Tvättmedelsfack → Sidan 39
- 2 Kontroller/display
- 3 Lucka och handtag
- 3a Öppna luckan
- 3b Stäng luckan.
- 4 Servicelucka

Kontroller



Anvisning: Alla knappar är känsliga (förutom huvudbrytaren), du behöver inte trycka hårt.

- 1 Huvudbrytare**
slår på/av tvättmaskinen:
Tryck på ①.
- 2 Programvred**
väljer program:
Programöversikt → *Sidan 29*
- 3 i-DOS**-inställningar → *Sidan 42*
- 4 Ytterligare programinställningar:**
→ *Sidan 37*
 - SpeedPerfect,
 - EcoPerfect,
 - Förtvätt (↓),
 - Extrasköljning (☼),
- 5 Ändra programinställningarna:**
→ *Sidan 35*
 - Temperatur (°),
 - Centrifugeringsvarvtal (⊙),
 - Färdig om -tid (⌚)
- 6 Barnspärr** (∞ 3 sec.)
spärrar så att det inte går att
ändra inställda funktioner av
misstag:
Tryck samtidigt på **Färdig om** (⌚)
+ och - i ca 3 s. → *Sidan 40*

- 7 Knappen ▶||:**
 - startar program,
 - pausar program så att du t.ex. kan lägga i mer tvätt
→ *Sidan 40*,
 - avbryter program → *Sidan 40*
- 8 Display** för inställningar och information. → *Sidan 25*

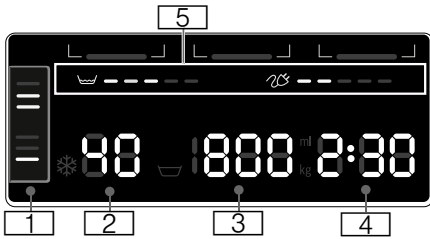
- 9 Knappen **Fjärrstyrning** (⏮) ger enheten frisignal för programfjärrstart via Home Connect-appen. Fjärrstarten är på i 24 timmar efter aktivering och slår sedan av automatiskt om du inte slår på programmet via Home Connect-appen. All användning av enheten, t.ex. öppna luckan eller byta program, slår av fjärrstartknappen av säkerhetsskäl.

Anvisningar

- Luckan måste vara stängd för att du ska kunna aktivera fjärrstart.
- Du kan inte aktivera fjärrstart om du slagit på barnspärren.

Tryck på knappen mer än 3 sekunder, så kommer du tillbaka till Home Connect-inställningarna .

Display



Programförinställningar:

1 i-DOS-inställningar

- **Tvättmedel:**
 - ☐ för lätt,
 - ▨ för normal,
 - ▣ för jättesmutsig tvätt
→ *Sidan 36*,
- **Sköljmedel:**
 - ☐ för lite,
 - ▨ för normalt,
 - ▣ mycket mjuk tvätt
→ *Sidan 36*,
- **autos dosering av,**
- **☐ ☐** blinkar; miniminivå för resp. behållare är underskriden,
Håll i nytt medel → *Sidan 42*








2 Temperatur i °C

- * - 90 (* = kulörtvätt)

3 Centrifugeringsvarvtal

- i v/min.,
☐, 0 - 1600*;
* max. centrifugeringsvarvtal beroende på valt program och modell,
- 0 = ingen centrifugering, bara urpumpning → *Sidan 35*,
- ☐ = sköljstopp → *Sidan 35*

- 4 ■ **Färdig om-tid**
t.ex. 2:30;
Programtid efter programval i h:min (timmar:minuter),
- **Färdigtidsförval**
1 - 24 h;
Programslut efter ... h (h=timmar),
- **Basdoseringsmängd**
10-200 ml → *Sidan 43*
- **Rek. tvättmängd**
t.ex. kg 9*;
* beroende på valt program
- 5 ■ **Info om effekt- och vattenförbrukning:** → *Sidan 11*
 - ☐ ☐ ☐ ☐ ☐ ☐ ☐ ☐
Visning vattenförbrukning,
 - ☐ ☐ ☐ ☐ ☐ ☐ ☐ ☐
Visning effektförbrukning

Övriga anvisningar	
Programkörning:	
	Förtvätt
	Tvätt
	Sköljning
	Centrifugering
- 0 -	Programslut
	Programslut vid Sköljstopp
- P -	Paus, t.ex. för att lägga i tvätt
Home Connect:	
 av	Wi-Fi:n är av och enheten är inte uppkopplad mot hemnätverket
 blinkar	Enheten försöker koppla upp mot hemnätverket.
 lyser	Wi-Fi:n är på och enheten är uppkopplad mot hemnätverket.
Tvättmedelsfack:	
 lyser	Tvättmedelsfacket är utdraget.
 blinkar	efter programstart: du har inte skjutit in tvättmedelsfacket ordentligt.
Lucka:	
 lyser	Det går att öppna luckan.
 blinkar	efter programstart: luckan är inte ordentligt stängd.
Vattenkran:	
 lyser	Vattenkranen inte öppen, inget vattentryck.
 blinkar	Vattentrycket är för lågt (kan ge längre programtid)
Barnspärr: → Sidan 40	
 lyser	Barnspärren är på
 blinkar	Barnspärren är på, någon har rört programvredet
Skumkontroll:	

Övriga anvisningar	
 lyser	→ Sidan 39
Felindikering:	
E: --	→ Sidan 57
Signalinställning:	
0 - 4	→ Sidan 50
Automatisk maskinavstängning:	
On OFF	→ Sidan 11, → Sidan 50



Tvättgods

Förbehandla tvätten

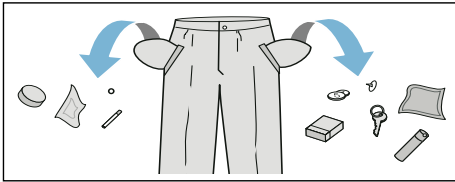
Obs!

Risk för maskin-/textilskador!

Fremmande föremål (t.ex. mynt, gem, nålar, spik) kan skada tvättgodset eller tvättmaskinens komponenter.

Följ anvisningar nedan när du förbehandlar tvätten:

- Töm fickorna.



- Ta bort metallföremål (gem etc.).
- Tvätta ömtåligt (strumpor, bygel-BH etc.) i tvättnät/tvättpåse.
- Stäng blixtlås, knyt igen örngott och påslakan.
- Borsta sand ur fickor och slag.
- Ta bort gardinkrokar eller lägg gardinerna i tvättnät/tvättpåse.

Sortera tvätten

Sortera tvätten enligt tvättråden och tillverkarens uppgifter på tvättetiketterna:

- Tygsort/fibertyp
- Färgning

Anvisning: Tvättgods kan färga av sig. Så separera vit- och kulörtvätt. Tvätta nya kulörta plagg separat första gången.

- Smuts
Tvätta tvätt som är lika smutsiga tillsammans.
Här är några exempel på smutsgrad
→ *Sidan 28*
 - **lättsmutsigt:** ingen förtvätt, välj ev. inställningen **SpeedPerfect**

- **normal**
- **jättesmutsigt:** lägg i mindre tvätt, välj program med förtvätt
- **fläckigt:** ta bort/förbehandla fläckar när de är färska. Prova först med lite tvål och vatten. Gnugga inte utan klappa försiktigt. Kör sedan tvättgodset med lämpligt program. Besvärliga/intorkade fläckar går ibland inte bort förrän efter flera tvättar.

- Tvättrådssymbolerna

Anvisning: Siffrorna i symbolerna anger maximal tvättemperatur.

- avsedd för normalt tvätt; t.ex. Bomullsprogram
- kräver skontvätt; t.ex. Syntetprogram
- kräver ömtålig skontvätt; t.ex. Fin-/sidentvättprogram
- avsedd för handtvätt; t.ex. Ylleprogram
- Tvättgodset går inte maskintvätta.



Tvättmedel

Välja rätt tvättmedel


Skötselråden avgör vilket tvättmedel, vilken temperatur och hur du ska förbehandla tvätten →. Se även www.sartex.ch.

På www.cleanright.eu finns ytterligare information om tvätt-, skötsel-, och rengöringsmedel för privat bruk.

- **Tvättmedel med optiska vitmedel**
avsett för vittvätt av linne eller bomull
Program: Bomull / kulörtvätt - max. 90°C
- **Kulörtvättmedel utan blekmedel och optiska vitmedel**
avsett för kulörtvätt av linne eller bomull
Program: Bomull / kulörtvätt - max. 60°C
- **Kulör-/fintvättmedel utan optiska vitmedel**
avsett för kulörtvätt av strykfritt, syntet
Program: Syntet / kulörtvätt - max. 60°C
- **Fintvättmedel**
avsett för ömtåliga fintextilier, siden eller viskos
Program: Fintvätt/Siden / kulörtvätt - max. 40°C
- **Ylletvättmedel**
avsett för ylle
Program: Ylle / kulörtvätt - max. 40°C

Spara energi och tvättmedel

Du kan sänka tvättmedels- och effektförbrukningen (sänka tvättemperaturen) vid lätt- och normalsmutsad tvätt.

Spara	Smuts/anvisning
Sänkt temperatur och tvättmedelsmängd enl. rek. dosering	<p>lätt Ingen synlig smuts eller fläckar. Kläder som luktar svett, t.ex.:</p> <ul style="list-style-type: none"> ■ tunna sommar-/sportkläder (som man bara haft på sig några få timmar) ■ T-tröjor, skjortor, blusar (som man haft på sig max 1 dag), ■ gästsängkläder och gästhanddukar (använda 1 dag)
	<p>normalsmutsigt Synlig smuts/eller några få lätta synliga fläckar, t.ex.:</p> <ul style="list-style-type: none"> ■ T-tröjor, skjortor, blusar (helt genomsvettiga, som man haft på sig flera gånger), ■ handdukar, sängkläder (använda max. 1 vecka)
	<p>jättesmutsigt Mycket tydlig smuts och/eller fläckar t.ex. diskhanddukar, babytvätt, arbetskläder</p>
	<p>Temperatur enl. skötselråd och tvättmedelsmängd enl. doseringsrekommendation/jättesmutsigt</p>

Anvisning: Följ alltid tillverkarens anvisningar för dosering av tvättmedel, tillsatser och rengöringsmedel.


→ Sidan 39



Programöversikt

Programvredets program

Program/tvätttyp/information	Inställningar
Programnamn Kort förklaring av programmet resp. för vilka textilier programmet är avsett.	max. tvättmängd inställbar Temperatur (☼ = kulörtvätt) inställbart Centrifugeringsvarvtal **; ☹ = sköljstopp, 0 = ingen centrifugering, bara urpumpning
	inställbara extra Programinställningar autodosering inställbar för: flytande tvättmedel (◊) sköljmedel (☼) slå på/av ✓, inte tillgänglig
Bomull slitstarka textilier av bomull eller linne som tål vittvätt	max. 9 kg/5* kg ☼ - 90°C ☹, 0 - 1600** v/min.
Anvisningar <ul style="list-style-type: none"> Inställningen EcoPerfect ger lägre tvätttemperatur än vald temperatur. Vill du att tvättlösningen ska upp uppnå temperaturen, använd programmet utan inställningen EcoPerfect eller höj temperaturen, om det behövs. Inställningen SpeedPerfect är avsedd som kortprogram för lättsmutsad tvätt. 	EcoPerfect, SpeedPerfect, Förtvätt (☹), Extrasköljning (☼) Tvättmedel ✓, sköljmedel ✓
Bomull Eco ◁ slitstarka textilier, textilier av bomull eller linne som tål vittvätt; Effektoptimerat tvättprogram med sänkt temperatur men jämförbar tvätteffekt med program Bomull .	max. 9 kg ☼ - 90°C 0 - 1600** v/min.
Anvisning: . Verklig tvätttemperatur kan avvika från angiven programtemperatur av energisparskäl, men tvätteffekten motsvarar vald temperatur.	Förtvätt (☹), Extrasköljning (☼) Tvättmedel ✓, sköljmedel ✓
* mindre tvättmängd vid inställningen SpeedPerfect ** max. centrifugeringsvarvtal beroende på modell *** Program beroende på modell	

Program/tvätttyp/information	Inställningar
Syntet Textilier av syntet och blandväv	max. 4 kg ❄ ... 60°C ☹, 0 - 1200 v/min. EcoPerfect, SpeedPerfect, Förtvätt (☺), Extrasköljning (☹☹) Tvättmedel ✓, sköljmedel ✓
Mix Blandat tvättgods av bomull och syntet	max. 4 kg ❄ - 40°C ☹, 0 - 1600** v/min. EcoPerfect, SpeedPerfect, Förtvätt (☺), Extrasköljning (☹☹) Tvättmedel ✓, sköljmedel ✓
Fintvätt / Siden för ömtåliga, tvättbara textilier t.ex. av siden, satin, syntet eller blandväv (t.ex. sidenblusar, sidenschalar) Anvisning: . Använd lämpligt maskintvättmedel för fintvätt eller siden.	max. 2 kg ❄ - 40°C ☹, 0 - 800 v/min. EcoPerfect, SpeedPerfect, Förtvätt (☺), Extrasköljning (☹☹) Tvättmedel ✓, sköljmedel ✓
 Ylle hand- eller maskintvättbara textilier av ylle eller med ylleandel; extra skonsamt tvättprogram som förhindrar att tvätten krymper med långa pauser i programmet (textilierna får ligga och vila i tvättlösningen) Anvisningar <ul style="list-style-type: none"> ■ Ull från djur t.ex. angora, alpaka, lama, får. ■ Använd lämpligt maskintvättmedel för ylle. 	max. 2 kg ❄ - 40°C ☹, 0 - 800 v/min. - Tvättmedel -, sköljmedel ✓
* mindre tvättmängd vid inställningen SpeedPerfect ** max. centrifugeringsvartal beroende på modell *** Program beroende på modell	

Program/tvätttyp/information	Inställningar
<p>Sköljning / Centrifugering / Urpumpning</p> <p>kombinerat extraprogram för sköljning, centrifugering av tvätten och urpumpning av sköljvattnet</p> <p>Anvisning: Knappen Extrasköljning (☰) är på så som fabriksinställning i programmet.</p> <p>Vill du bara centrifugera: slå av Extrasköljning (☰) och anpassa centrifugeringsvarvtalet, om det behövs.</p> <p>Vill du bara pumpa ur: slå av Extrasköljning (☰) och välj centrifugeringsvarvtal 0.</p>	<p>-</p> <p>-</p> <p>☰, 0 - 1600** v/min.</p> <p>Extrasköljning (☰)</p> <p>Tvättmedel -, sköljmedel ✓</p>
<p>*** Trumrengöring</p> <p>Program för rengöring och skötsel av trumma och svep t.ex. före 1:a tvätt, om du tvättar på låg tvättemperatur ofta (40°C och lägre) eller om du varit borta länge och maskinen luktar illa. Kontrollampen Trumrengöring blinkar om du inte kört något program på 60°C eller högre på ett tag.</p> <p>Anvisningar</p> <ul style="list-style-type: none"> ■ Kör programmet utan tvätt i maskinen. ■ Använd pulvertvättmedel eller tvättmedel med blekmedel. Ta bara hälften av den tvättmedelsdosering tillverkaren rekommenderar, så att det inte skummar över. Använd inte ylle- eller fintvättmedel. 	<p>0 kg</p> <p>80, 90°C</p> <p>1200 v/min.</p> <p>-</p> <p>Tvättmedel -, sköljmedel -</p>
<p>Supersnabb 15'</p> <p>extra kortprogram ca 15 minuter, avsett för lättmutsat, smått tvättgods</p>	<p>max. 2 kg</p> <p>☼ - 40°C</p> <p>☰, 0 - 1200 v/min.</p> <p>-</p> <p>Tvättmedel ✓, sköljmedel ✓</p>
<p>*** Syntet special</p> <p>mörka textilier av bomull och mörka strykfria textilier</p> <p>Vänd textilierna ut och in vid tvätt.</p>	<p>max. 3,5 kg</p> <p>☼ - 40°C</p> <p>☰, 0 - 1200 v/min.</p> <p>EcoPerfect, SpeedPerfect, Förtvätt (⏮), Extrasköljning (☰)</p> <p>Tvättmedel ✓, sköljmedel ✓</p>
<p>* mindre tvättmängd vid inställningen SpeedPerfect</p> <p>** max. centrifugeringsvarvtal beroende på modell</p> <p>*** Program beroende på modell</p>	


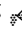

Program/tvätttyp/information	Inställningar
<p>*** Allergi+</p> <p>slitstarka textilier av bomull och linne</p> <p>Anvisning: . Passar bra för högre hygienkrav eller extrakänslig hud tack vare längre tvättcykel på definierad temperatur, högre vattennivå och längre sköljning.</p>	<p>max. 6,5 kg</p> <p>✳ - 60°C</p> <p>☒, 0 - 1600** v/min.</p> <p>EcoPerfect, SpeedPerfect, Förtvätt (☒), Extrasköljning (☒)</p> <p>Tvättmedel ✓, sköljmedel ✓</p>
<p>*** Outdoor + Impregnering</p> <p>Tvättning och impregnering av regn- och friluftskläder med membranbeläggning samt vattenavvisande textilier</p> <ol style="list-style-type: none"> Välj program. Dosera specialtvättmedel för friluftskläder i fack ☒ ☒. Tryck på ▷00. Programmet stannar före sista sköljningen. Dosera impregneringsmedel (max. 1,70 dl) i fack ☒ ☒. Tryck på ▷00. Efterbehandla tvätten enligt tillverkarens anvisningar. <p>Anvisningar</p> <ul style="list-style-type: none"> Använd specialtvättmedel avsett för maskintvätt, dosera enligt tillverkarens anvisningar: Du får inte ha behandlat tvätten med sköljmedel. Rengör tvättmedelsfacket (samtliga fack) ordentligt före tvätt så att det inte finns kvar några sköljmedelsrester. 	<p>max. 1 kg</p> <p>✳ - 40°C</p> <p>☒, 0 - 800 v/min.</p> <p>EcoPerfect, SpeedPerfect, Extrasköljning (☒)</p> <p>Tvättmedel -, sköljmedel -</p>
<p>*** Outdoor</p> <p>Regn- och friluftskläder med membranbeläggning samt vattenavvisande textilier</p> <p>Anvisningar</p> <ul style="list-style-type: none"> Använd specialtvättmedel för maskintvätt, dosera enligt tillverkarens anvisningar i fack ☒ ☒. Du får inte ha behandlat tvätten med sköljmedel. Rengör tvättmedelsfacket (samtliga fack) ordentligt före tvätt så att det inte finns kvar några sköljmedelsrester. 	<p>max. 2 kg</p> <p>✳ - 40°C</p> <p>☒, 0 - 800 v/min.</p> <p>EcoPerfect, SpeedPerfect, Extrasköljning (☒)</p> <p>Tvättmedel -, sköljmedel -</p>
<p>* mindre tvättmängd vid inställningen SpeedPerfect</p> <p>** max. centrifugeringsvartal beroende på modell</p> <p>*** Program beroende på modell</p>	

Program/tvätttyp/information	Inställningar
<p>*** Sport</p> <p>Textilier av mikrofiber för sport och fritid.</p> <p>Anvisningar</p> <ul style="list-style-type: none"> ■ Du får inte ha behandlat tvätten med sköljmedel. ■ Rengör tvättmedelsfacket (samtliga fack) ordentligt före tvätt så att det inte finns kvar några sköljmedelsrester. 	<p>max. 2 kg</p> <p>☼ - 40°C</p> <p>☐, 0 - 800 v/min.</p> <p>EcoPerfect, SpeedPerfect, Förtvätt (☑), Extrasköljning (☑)</p> <p>Tvättmedel -, sköljmedel -</p>
<p>*** Nattprogram</p> <p>jättetyst tvättprogram för tvätt nattetid, avsett för textilier av bomull, linne, syntet eller blandväv</p> <p>Anvisningar</p> <ul style="list-style-type: none"> ■ ingen slutsignal, ■ sänkt slutcentrifugeringsvarvtal förinställt och kortad tvättid 	<p>max. 4 kg</p> <p>☼ - 40°C</p> <p>☐, 0 - 1200 v/min.</p> <p>EcoPerfect, SpeedPerfect, Förtvätt (☑), Extrasköljning (☑)</p> <p>Tvättmedel ✓, sköljmedel ✓</p>
<p>*** Täcken</p> <p>maskintvättbara textilier med syntetfyllning, kuddar, lapptäcken och överkast; passar även dunfyllda textilier</p> <p>Anvisning: . Tvätta stora textilier var för sig. Använd fintvättmedel - följ tvättråden. Dosera tvättmedlet sparsamt.</p>	<p>max. 2,5 kg (dun max. 2 kg)</p> <p>☼ - 60°C</p> <p>☐, 0 - 1200 v/min.</p> <p>EcoPerfect, SpeedPerfect, Extrasköljning (☑)</p> <p>Tvättmedel -, sköljmedel -</p>
<p>*** Automatisk 40°</p> <p>slitstarka textilier;</p> <p>Maskinen registrerar automatiskt hur smutsig tvätten är och tvätttypen och anpassar såväl tvättcykel som smart dosering optimalt.</p>	<p>max. 6 kg</p> <p>40°C</p> <p>☐, 1400 v/min.</p> <p>-</p> <p>Tvättmedel ✓, sköljmedel ✓</p>
<p>*** Automatisk skonsam</p> <p>skonsam tvättbearbetning;</p> <p>Maskinen registrerar automatiskt hur smutsig tvätten är och tvätttypen och anpassar såväl tvättcykel som smart dosering optimalt.</p>	<p>max. 3,5 kg</p> <p>30°C</p> <p>☐, 1000 v/min.</p> <p>-</p> <p>Tvättmedel ✓, sköljmedel ✓</p>
<p>* mindre tvättmängd vid inställningen SpeedPerfect</p> <p>** max. centrifugeringsvarvtal beroende på modell</p> <p>*** Program beroende på modell</p>	

Program/tvätttyp/information	Inställningar
*** Automatisk intensiv intensiv tvättbearbetning; Maskinen registrerar automatiskt hur smutsig tvätten är och tvätttypen och anpassar såväl tvättcykel som smart dosering optimalt.	max. 6 kg 60°C ☹, 1400 v/min. - Tvättmedel ✓, sköljmedel ✓
Skjortor strykfria skjortor/blusar av bomull, linne, syntet eller blandväv Anvisning: . Tvätta skjortor/blusar av siden/ömtåliga material med programmet Fintvätt / Siden .	max. 2 kg ❄ -60°C ☹, 0 - 800 v/min. EcoPerfect, SpeedPerfect, För tvätt (☹), Extrasköljning (☹☹) Tvättmedel ✓, sköljmedel ✓
* mindre tvättmängd vid inställningen SpeedPerfect ** max. centrifugeringsvarvtal beroende på modell *** Program beroende på modell	

Stärkning

Anvisning: Du får inte ha sköljmedel i tvätten.



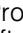
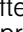

1. Slå på maskinen.
2. Välj program **Sköljning**.
3. Dosera stärkemedlet enligt tillverkarens anvisningar i fack   (rengör facket innan, om det behövs).
4. Tryck på .

Färgning/blekning

Färgning är bara tillåten för normalt hushållsbruk. Salt kan ge angrepp på rostfritt! Följ anvisningarna från tillverkaren av färgningsmedlet!

Använd **inte** maskinen för att bleka tvätt!

Blötläggning

1. Slå på maskinen.
2. Välj programmet **Bomull 30°C**.
3. Dosera tvättmedlet med i-DOS eller enligt tillverkarens anvisningar i fack  .
4. Tryck på . Programmet går igång.
5. Tryck på  efter ca 10 minuter, om du vill stoppa programmet.
6. Tryck på  igen när tvätten legat i blöt så länge som du tänkt, så fortsätter du eller ändrar programmet.

Anvisningar

- Lägg i tvättgods av samma färg.
- Kräver inget extra tvättmedel, maskinen tvättar med blötläggningvattnet.

P+ Programförinställningar

Du får upp förinställningarna på displayen när du väljer program.

Det går att ändra förinställningarna.

Översikt över alla programinställningar i programmen hittar du på → *Sidan 29*.

Temperatur

(Ⓑ)

Det går att ändra inställd temperatur före och under programkörningen beroende hur långt programmet kommit.

Maximalt inställbar temperatur beror på valt program.

Centrifugeringsvarvtal

(Ⓒ)

Det går att ändra centrifugeringsvarvtalet (i v/min.; varv per minut) före och under programkörningen beroende hur långt programmet kommit.

Läge 0 : ingen slutcentrifugering, vattnet blir bara urpumpat. Tvättgodset ligger kvar kvar i trumman, t.ex. för tvätt som inte går att centrifugera.

Inställningen ☹: sköljstopp = ingen slutcentrifugering, tvätten ligger kvar i sista sköljvattnet.

Det går bra att ställa in Sköljstopp för att undvika att tvätten skrynklar sig om det är så att du inte genast ska ta ut tvätten ur maskinen efter programslut.

Fortsätt/avsluta programmet med → *Sidan 40*

Maxvarvtalet beror på vilket program du valt och modellen.

Färdig om

(Ⓓ)

Före programstart kan du förinställa programslutet (Färdig om-tid) i timsteg (h=timme) upp till max. 24 h.

Gör såhär:

1. Välj program.
Du får upp programtiden för valt program t.ex. **2:30** (timmar:minuter) på displayen.
2. Tryck på **Färdig om** tills du får upp det antal timmar du vill ha på displayen.
Anvisning: Använd **Färdig om +** för att öka och **Färdig om -** för att minska inställningen.
3. Tryck på **▷|||**.
Programmet går igång.
Du får upp inställd tid t.ex. **8 h** på displayen efter start och den räknar ned tills tvättprogrammet börjar. Då får du upp programtiden.

Anvisning: Maskinen anpassar programtiden automatiskt under programmets gång. Ändringar i programförinställningar resp. -inställningar kan även påverka programtiden.

Efter programstart (om du ställt in en Färdig om -tid och tvättprogrammet inte gått igång än), så ändrar du förinställd timangivelse såhär:

1. Tryck på **▷|||**.
2. Ändra timangivelse med **Färdig om -** eller **+**.
3. Tryck på **▷|||**.

Det går att lägga i eller ta ur tvätt **efter programstart**, om det behövs.
→ *Sidan 40*

i-DOS-Inställningar

Tvättmaskinen har ett smart doseringssystem för flytande tvättmedel och sköljmedel.

Tvätt- och sköljmedelsdoseringen är automatisk i de flesta av tvättprogrammen. → *Sidan 29*

Fabriksinställd för:

- i-DOS ◊ : ≡
Tvättmedel för lättsmutsad tvätt
- i-DOS ⊗ : ≡
Sköljmedel för normalmjuk tvätt

i-DOS ◊ för tvättmedel

Dosering

- ≡ kraftig: jättesmutsig tvätt resp. fläckar
- ≡ medel: normalsmutsad tvätt
- ≡ lätt: lättsmutsad tvätt
- ≡ autodosering av,
manuell dosering → *Sidan 44*

Det går att ändra inställningarna för automatisk tvättmedelsdosering innan du startar tvättprogrammet. Anvisningar för att ange hur smutsig tvätten är hittar du på → *Sidan 28*

i-DOS ⊗ för sköljmedel

Dosering

- ≡ kraftig: mycket mjuk tvätt
- ≡ medel: normalmjuk tvätt
- ≡ lätt: lite, mjuk tvätt
- ≡ autodosering av

Det kan gå att ändra inställningarna för automatisk sköljmedelsdosering beroende på hur långt programmet kommit.

P+ Extra programinställningar

Översikt över alla extrainställningar i programmen hittar du på → *Sidan 29*.

SpeedPerfect

snabbtvätt med jämförbart tvättresultat men högre effektförbrukning än valt program utan inställningen SpeedPerfect.

Anvisning: Fyll inte på med mera tvätt än maximalt angiven mängd. Programöversikt → *Sidan 29*

EcoPerfect



Effektoptimerat tvättprogram med sänkt temperatur men jämförbar tvätteffekt med valt program utan inställningen EcoPerfect.

Förtvätt

(↓)

För jättesmutsig tvätt.

Anvisningar

- Om du **väljer smart dosering** blir tvättmedlet automatiskt doserat till för- och huvudtvätt.
- Är tvätten jättesmutsig och du väljer ett program med förtvätt så räcker det oftast med i-DOS-dosering **medel**.
- Dela upp tvättmedlet på för- och huvudtvätt vid **manuell dosering**. Lägg förtvättmedlet inne i trumman och fyll på tvättmedel för huvudtvätt i fack  .

Extrasköljning

(☹)

Extrasköljning beroende på program, längre programtid för överkänslig hud och/eller områden med mycket mjukt vatten.



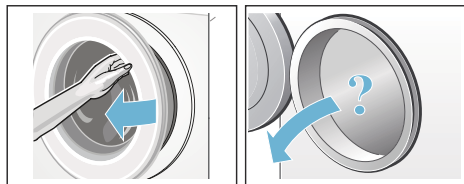
Så använder du maskinen

Förberedelser

Anvisning: Tvättmaskinen **ska vara rätt installerad** och **ansluten**. se

→ *Sidan 12*

1. Sätt i kontakten.
2. Öppna vattenkranen.
3. Öppna luckan.
4. Kontrollera, att trumman är fullständigt tom. Töm den om så inte är fallet.



Slå på maskinen/välja program

Tryck på . Maskinen är på.

Sedan får du alltid upp det fabriksinställda programmet **Bomull**.

Du kan använda programmet eller ställa in ett annat program. Programvredet går att vrida åt båda hållen.

Anvisning: Är barnspärren på, så måste du slå av den innan du ställer in annat program. → *Sidan 40*

Indikeringen i programvredet lyser och du får upp **Programförinställningar** till programmet du valt på displayen:

- temperatur,
- centrifugeringsvartal,
- max. tvättmängd växelvis med programtiden.
- indikeringarna för i-DOS-inställningarna lyser om du valt smart dosering och

- info om vatten- och effektförbrukning.

Maskiner med **trumbelysning**:

Trumbelysningen är tänd när du slår på maskinen, öppnar och stänger luckan samt vid programstart. Belysningen slöcknar automatiskt.

Lägga tvätt i trumman



Varning

Livs fara!

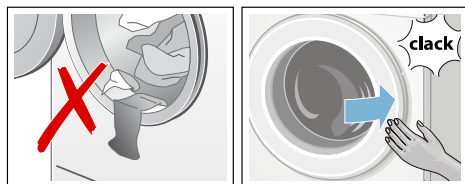
Tvättgods förbehandlat med rengöringsmedel som innehåller lösningsmedel som t.ex. fläckborttagare/tvättbensin innebär explosionsrisk om du lägger det i maskinen.

Skölj tvättgodset noggrant för hand innan du lägger den i maskinen.

Anvisningar

- Blanda stora och små textilier. Olika stora textilier blir bättre fördelade vid centrifugering. Enstaka textilier kan ge obalans.
- Överskrid inte angiven maxlast. Överfylld maskin försämrar tvättresultatet och skrynklar tvätten.

1. Sortera och skaka ur textilierna innan du lägger dem i tvättrumman.
2. Se till så att du inte klämmer tvättgods mellan luckan och gummitätningen när du stänger luckan.





Knappkontrolllampan  blinkar och du får upp programinställningarna på displayen.


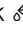

Dosera och fylla på tvätt- och sköljmedel

Maskinen doserar tvätt- och sköljmedel automatiskt i de flesta av tvättprogrammen.

Smart dosering är fabriksinställd i alla tillgängliga program.

Du kan använda eller ändra förinställningarna. → *Sidan 36*

Förutom smart dosering kan du fylla på tvättillsatser manuellt i fack   (t.ex. fläcksalt). → *Sidan 44*

Om smart dosering inte fungerar i programmet eller du valt bort funktionen (ställ smart dosering  i läge (av)), så doserar du tvättmedel i fack  .
→ *Sidan 44*

Ändra programinställningarna

Du kan använda eller ändra förinställningarna för tvättomgången.

Tryck på resp. knapp till du får upp den inställning du vill ha.

Anvisning: Om du håller knappen intryckt så rullar inställningsvärdena automatiskt framåt. Trycker du på knappen igen, så kan du ändra inställningarna.

Inställningarna är på utan kvittering.

Anvisningar

- i-DOS-inställningarna ligger kvar till nästa ändring även när du slagit av tvättmaskinen.
- Övriga programinställningar ligger inte kvar när du slår av tvättmaskinen.

Programförinställningar → *Sidan 35*

Välja extra programinställningar

Du kan anpassa tvättprocessen ännu bättre till tvättgodset med ytterligare tillval.

Inställningarna går att lägga till resp. slå av beroende på hur långt programmet kommit.

Knappindikeringarna lyser när inställningen är på.

Inställningarna ligger inte kvar när du slagit av tvättmaskinen.


Ytterligare programinställningar
→ *Sidan 37*

Starta programmet

Tryck på . Kontrollampen lyser och programmet går igång.

Displayen visar färdig om-tid under programmet resp. programtid och tvättsymbol när programmet börjar. Display → *Sidan 25*

Anvisning: Skumkontroll

Om  lyser på displayen, så har tvättmaskinen registrerat för mycket skum under tvättcykeln och lagt till en extrasköljning för att bli av med skummet.

Ta mindre mängd tvättmedel nästa gång du tvättar med samma tvättmängd.

Vill du låsa programmet så att det inte går att ändra av misstag, så slår du på barnspärren.

sv Så använder du maskinen

Barnspärr

(∞ 3 sec.)

Du kan spärra tvättmaskinen, så att inställda funktioner inte går att ändra av misstag. Slå på barnspärren.

Slå **på/av** genom att samtidigt trycka ca 3 sekunder på **Färdig om -** och välj **+**. Du får upp ∞ på displayen.

- ∞ lyser: barnspärren är på.
- ∞ blinkar kort: barnspärren är på och någon har rört programvredet eller någon knapp.

Anvisning: Barnspärren är på även om du slår av tvättmaskinen. Slå av barnspärren före nästa programval.

Fylla på tvätt

Det går att fylla på eller ta ur tvätt efter programstart, om det behövs.

Tryck på ▷⏏.

Kontrolllampan för ▷⏏ blinkar och maskinen kontrollerar om det går att lägga i.

Om du får upp följande på displayen:

- om **både** - P - och Ⓞ lyser, då kan du lägga i mer.
- - P - lyser, då kan du inte lägga i mer tvätt.

Vill du fortsätta programmet, tryck på ▷⏏. Programmet fortsätter automatiskt.

Anvisningar

- Låt inte luckan stå öppen för länge när du lägger i – det kan rinna ut vatten från tvättgodset.
- Luckan förblir låst av säkerhetsskäl vid hög vattennivå, temperatur eller om trumman fortfarande roterar och det går då inte att lägga i mer tvätt.
- Mängdvisningen är av om du lägger i mer tvätt.

Ändra programmet

Startar du av misstag fel program, så ändrar du programmet såhär:

1. Tryck på ▷⏏.
2. Ställ in ett annat program.
3. Tryck på ▷⏏. Det nya programmet börjar från början.

Avbryta programmet

Om det är ett program med hög temperatur:

1. Tryck på ▷⏏.
2. Låt tvätten svalna: välj **Sköljning**.
3. Tryck på ▷⏏.

Om det är ett program med låg temperatur:

1. Tryck på ▷⏏.
2. Tryck på **Centrifugering** eller **Urpumpning**.
3. Tryck på ▷⏏.



Programslut vid Sköljstopp

▽ blinkar på displayen och du får upp förinställt centrifugeringsvarvtal och återstående programtid för valt program.


Såhär fortsätter du programmet:

- tryck på ▷⏏ eller
- ändra centrifugeringsvarvtal resp. vrid programvredet till **Urpumpning** och tryck sedan på ▷⏏.

Programslut

Du får upp - 0 - och  på displayen. Knappindikeringen  är av.

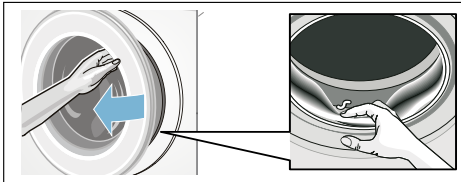
Ta ur tvätten/slå av maskinen

1. Öppna luckan och ta ut tvätten
2. Tryck på . Maskinen är av.
3. Stäng vattenkranen.

Anvisning: Behövs inte på modeller med Aqua-Stop.

Anvisningar

- Glöm inte kvar tvätt i trumman. Risk för att den krymper i nästa tvättomgång eller missfärgar annan tvätt.
- Ta bort främmande föremål ur trumman och gummitätningen, om det behövs – risk för rostskador.
- Torka av gummitätningen.



- Lämna lucka och tvättmedelsfack öppna så att eventuellt restvatten torkar ur. → *Sidan 52*
- Vänta alltid till programmet gått klart eftersom luckan fortfarande kan vara låst. Slå på maskinen och vänta tills lucklåset öppnar.
- Slocknar displayen när programmet är slut, så är energisparläget på. Slå på genom att trycka på någon av knapparna.

i-DOS

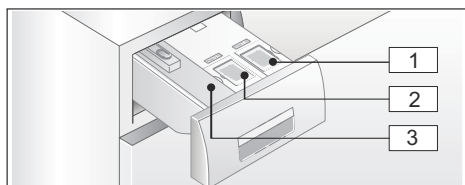
Smart doseringssystem

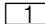

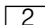

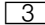


Smart doseringssystem i tvättmedelsfacket

i-DOS Smart doseringssystem

Tvättmaskinen har ett smart doseringssystem för flytande tvättmedel och sköljmedel.

Systemet består av i-DOS behållarna  och  i tvättmedelsfacket.



-  Behållare  (1,3 l) för flytande tvättmedel
-  Behållare  (0,5 l) för sköljmedel
-  Fack   för manuell dosering
→ *Sidan 44*

Beroende på det program och de inställningar du gjort, så doserar maskinen optimal mängd tvätt-/sköljmedel via i-DOS-behållarna.

Använda/fylla på doseringsbehållarna

Följ tillverkarens anvisningar när du väljer tvättmedel och andra textiltvårdsmedel. Vi rekommenderar universaltvättmedel som är flytande samt kulörtvättmedel för kulörta, maskintvättbara bomulls- och syntettextilier.



Anvisningar

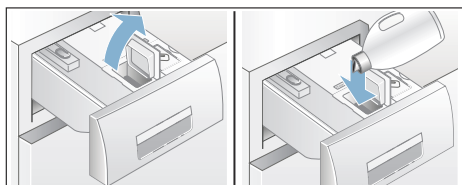
- Använd bara flytande produkter som tillverkaren rekommenderar för dosering i tvättmedelsfack.

- Blanda inte olika flytande tvättmedel. Om du byter flytande tvättmedel (typ, tillverkare, ...), töm då först doseringsbehållaren så att inga rester av det tidigare tvättmedlet finns kvar → *Sidan 53*
- Använd inga medel som innehåller lösningsmedel, gaser eller är frätande (t.ex. flytande blekningsmedel).
- Blanda inte tvättmedel med sköljmedel.
- Använd inga produkter som skiktat sig eller är väldigt trögflytande.
- Lämna inte locket till doseringsbehållaren öppet för länge så att medlet torkar fast.

Fylla på doseringsbehållarna:




Doseringsbehållarna i tvättmedelsfacket är märkta på resp. lock:

-  Universaltvättmedel
 -  Sköljmedel
1. Dra ut tvättmedelsfacket.
 2. Öppna påfyllningslocket.
 3. Fyll på tvättmedel/sköljmedel. Fyll inte på över **max**-markeringen.



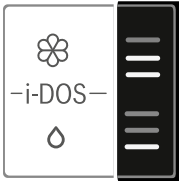
4. Stäng sköljmedelslocket.
5. Skjut tvättmedelsfacket långsamt ända in.

Maskinen indikerar helt inskjutet tvättmedelsfack såhär när den är igång:

- resp. indikering lyser om du valt smart dosering i-DOS , i-DOS .
- indikeringen blinkar en gång och antar sedan att du inte valt smart dosering.
-  sloknar på displayen.

Användning till vardags

Displayindikeringar:



- Indikeringen **lyser**, om du valt smart dosering för behållaren.
- Indikeringen **blinkar** om du valt smart dosering men miniminivån i behållaren är underskriden.

Slå på/av smart dosering samt anpassa doseringen:

Smart dosering av tvätt- och sköljmedel är fabriksinställd i alla tillgängliga program.

Programöversikt → *Sidan 29*

Tvättmedelsdoseringen \circ är förinställd på lätt (lättsmutsad tvätt) och sköljmedelsdoseringen \otimes på medel (normalmjuk tvätt) men går att ändra individuellt i programmen. → *Sidan 36*

Förutom smart dosering kan du fylla på tvätt tillsatser manuellt i fack \otimes \otimes (t.ex. fläcksalt). → *Sidan 44*

Anvisning: Funktionsvalet (på/av) samt vald dosering av i-DOS \otimes och i-DOS \circ ligger kvar till nästa ändring även när du slagit av tvättmaskinen.

Fyll på tvättmedel/sköljmedel:

Resp. indikering blinkar om du valt smart dosering men miniminivån är underskriden. Innehållet räcker till ytterligare ca 3 tvättar.

Det går bra att fylla på samma tvätt- eller sköljmedel på närsomhelst. Vill du byta produkt/tillverkare, så rekommenderar vi att du rengör behållarna först.
→ *Sidan 53*

Anpassa basdoseringen, om det behövs.

Bas-/grundinställningar

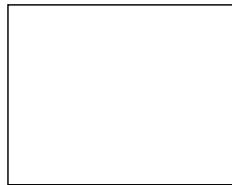
Basdoseringarna motsvarar:

- **för tvättmedel** - enligt tillverkarens anvisningar för normalsmutsad tvätt och efter lokal vattenhårdhet.
- **för sköljmedel** - enligt tillverkarens anvisningar för medelmjukhet.

Följ anvisningarna på tvättmedelsförpackningen/sköljmedelsflaskan eller fråga tillverkaren direkt.

Du kan använda en testrema för att ta reda på vattnets hårdhetsgrad på plats eller fråga hos ditt lokala vattenverk.

Min vattenhårdhet:



Här är ett exempel på tvättmedelsdosering på en förpackningsetikett:

Hur smutsig tvätten är → Vattenhårdhet ↓	Vattenhårdhet			
	lätt	normal	smutsig	jättesmutsig
mjuk/medel	55 ml	75 ml	1,2 dl	1,6 dl
hårt/mycket hårt	75 ml	95 ml	1,5 dl	1,8 dl

Fabriksinställd basdoseringsmängd är regionsanpassad (t.ex. 75 ml tvättmedel och 36 ml sköljmedel).

Ställ in basdoseringen för tvättmedel som etiketten på tvättmedelsförpackningen anger. Ta hänsyn till vattenhårheten.

Välj basdosering för sköljmedel efter hur mjuk du vill ha tvätten.

Ändrad basdosering påverkar samtliga 3 doseringar lika.

Anvisningar

- Minska basdoseringsmängden vid kraftigt koncentrerade tvättmedel.
- Skummar det ofta kraftigt vid tvätt, kontrollera inställda basdoseringar och doseringsval. Dessutom kan vissa flytande tvättmedel skumma för mycket. Om basdosering och doseringsval är rätt inställda, prova ett annat flytande tvättmedel.

Ändra basdoseringar:

1. Tryck på resp. i-DOS-knapp (○ eller ☼) i ca 3 sekunder. Du får upp de förinställda basdoseringarna på displayen.
2. Ställ in den basdosering du vill ha med **Färdig om** - eller **+**.
3. Inställningen är på utan kvittering. Vänta lite eller tryck på någon av knapparna (förutomi-DOS-knapparna), så återgår du till utgångsläget.

Anvisning: Inställningarna ligger kvar till nästa ändring även när du slagit av tvättmaskinen.

Manuell dosering

Om smart dosering inte fungerar i programmet eller du valt bort funktionen (ställ smart dosering ☰ i läge (av)), så doserar du tvättmedel i fack ☞ ☞.

Förutom smart dosering kan du fylla på tvätttillsatser som t.ex. avhårdare, blekmedel och fläcksalt här.

Varning

Kan irritera ögon och hud!

Öppnar du tvättmedelsfacket under pågående tvätt kan det stänka tvätt-/sköljmedel.

Dra försiktigt ut facket.

Skölj ögon resp. hud noggrant om du kommit i kontakt med tvättmedel/-tillsatser.

Rådgör med läkare om någon råkat svälja tvättmedel/-tillsatser.

Obs!

Risk för saksador!

Rengörings- och förbehandlingsmedel för tvätt (t.ex. fläckborttagning, tvättspray, ...) kan skada tvättmaskinens ytor vid kontakt.

Så se till att sådana medel inte kommer i kontakt med tvättmaskinens ytor.

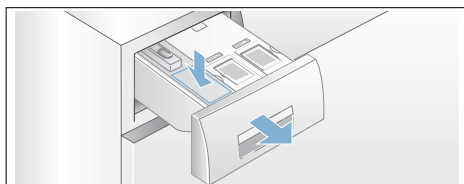
Torka bort spraystänk och andra rester/droppar med fuktig trasa, om det behövs.

Anvisningar

- Följ alltid tillverkarens anvisningar för dosering av tvätt- eller rengöringsmedel av olika slag.
- Doserar du tvättmedel manuellt ska du inte tillsätta ytterligare tvättmedel via den smarta doseringen (ställ smart dosering ☰ i läge (av)); det förhindrar överdosering och skumbildning
- Späd tjockflytande mjuk-/sköljmedel med vatten, så fastnar det inte.

Dosera och fylla på tvättmedel:

1. Dra ut tvättmedelsfacket.



2. Dosera i fack ☞ ☞ efter:
 - hur smutsig tvätten är,
 - vattenhårdhet (uppgift finns hos ditt lokala vattenverk),
 - tvättmängd,
 - tillverkarens anvisningar.
3. Stäng tvättmedelsfacket.

Home Connect

Enheten är Wi-Fi-klar och går att fjärrstyra via smartphone eller surfplatta. Med Home Connect-appen kan du göra följande via din smartphone eller surfplatta:

- välja och slå på program.
- anpassa programinställningar.
- läsa av programstatus.
- ändra enhetsinställningar.
- Slå av enheten.

Ska du använda Home Connect-funktionerna, så måste du installera Home Connect-appen på din smartphone eller surfplatta, registrera dig, koppla upp din enhet en gång automatiskt **eller** manuellt mot hemnätverket och sedan koppla upp mot din enhet via Home Connect-appen.

Information om appen hittar du på vår Internetsida för Home Connect www.home-connect.com.

Det är tillgången till Home Connect-tjänster i ditt land som avgör om du kan använda Home Connect-funktionerna på din enhet. Home Connect-tjänsten är inte tillgänglig i alla länder, du hittar information om det på

Anvisningar

- Följ bruksanvisningens säkerhetsanvisningar, även när du inte är hemma och styr enheten via Home Connect-appen. Följ också anvisningarna i Home Connect-appen.
- Använder du enheten, så går det inte samtidigt göra ändringar via Home Connect-appen. Men du får upp anpassningar på enheten på Home Connect-appen.

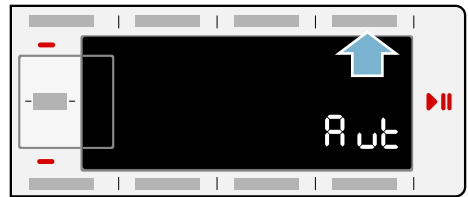
Koppla upp automatiskt mot hemnätverket



Har routern WPS-funktion, så kan du koppla upp enheten automatiskt mot hemnätverket.

Saknar routern WPS-funktion, så måste du koppla upp enheten manuellt mot hemnätverket .

Enhetens Wi-Fi ska vara på.

1. Slå på enheten.
2. Tryck på **Fjärrstyrning** (☐) i mer än 3 sekunder.
Du får upp **A ut** (automatisk uppkoppling) på displayen.



3. Tryck på startknappen för att koppla upp.  blinkar på displayen. Enheten försöker koppla upp mot hemnätverket.
4. Slå på WPS-funktionen på din hemnätverksrouter inom 2 minuter. Du får upp **con** (uppkopplad) på displayen och  lyser fast när enheten kopplat upp OK mot hemnätverket.
5. Du går ur Home Connect-inställningarna genom att trycka på **Fjärrstyrning** (☐).

Anvisning: Gick det inte koppla upp får du upp **Err** (fel) på displayen. Kontrollera om din enhet är inom hemnätverkets räckvidd. Gör om den automatiska uppkopplingen eller gör en manuell uppkoppling → *Sidan 46*.

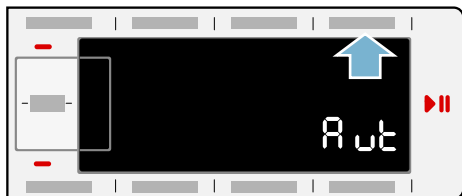
Koppla upp manuellt mot hemnätverket

Har du precis kopplat upp enheten automatiskt mot hemnätverket, hoppa över den manuella uppkopplingen och koppla upp med Home Connect-appen .

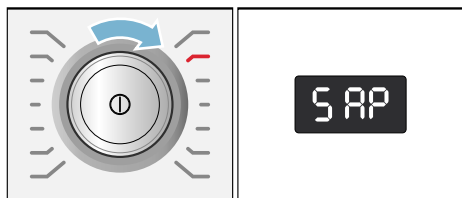
Saknar routern WPS-funktion, så måste du koppla upp enheten manuellt mot hemnätverket.

Enhetsens Wi-Fi ska vara på.

1. Slå på enheten.
2. Tryck på **Fjärrstyrning** (☐) i mer än 3 sekunder.
Du får upp **Aut** (automatisk uppkoppling) på displayen.



3. Vrid programvredet till läge 2. Du får upp **SAP** (manuell uppkoppling) på displayen.



4. Tryck på startknappen för att koppla upp. 📶 blinkar på displayen. Enheten har nu lagt upp ett eget WLAN-nätverk med nätverksnamnet (SSID) **HomeConnect** som du har tillgång till med din smartphone eller surfplatta.

5. Öppna WLAN-inställningarna på din smartphone eller surfplatta.
6. Koppla upp din smartphone eller surfplatta mot WLAN-nätverket **HomeConnect** och ange WLAN-lösenordet (Key)

HomeConnect.

Anvisning: Uppkopplingen kan ta upp till 60 sekunder.

7. När uppkopplingen är OK, öppna Home Connect-appen på din smartphone eller surfplatta.
8. Ange nätverksnamn (SSID) och lösenord (Key) till **ditt hemnätverk** på Home Connect-appen och välj sedan **Överför till hemanhet**.

Du får upp **con** (uppkopplad) på displayen och 📶 lyser fast när enheten kopplat upp OK mot hemnätverket.

9. Du går ur Home Connect-inställningarna genom att trycka på **Fjärrstyrning** (☐).

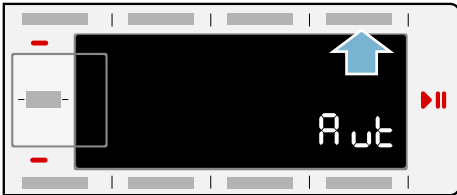
Anvisningar

- Gick det inte koppla upp får du upp **Err** (fel) på displayen. Kontrollera om din enhet är inom hemnätverkets räckvidd och gör om den manuella uppkopplingen.
- Är din smartphone eller surfplatta fortfarande uppkopplad mot **HomeConnect**-nätverket, så måste du först koppla upp mot ditt hemnätverk.

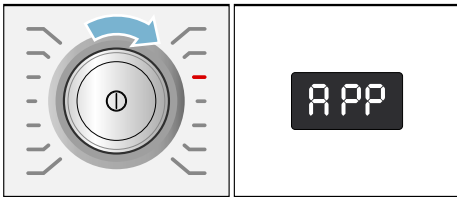
Koppla upp mot Home Connect-appen

Är enheten uppkopplad mot hemnätverket så kan du ansluta med Home Connect-appen.

1. Slå på enheten.
2. Tryck på **Fjärrstyrning** (☐) i mer än 3 sekunder.
Du får upp **A ut** (automatisk uppkoppling) på displayen.



3. Vrid programvredet till läge 3. Du får upp **APP** (appanslut) på displayen.



4. Tryck på startknappen. Enheten kopplar nu upp mot Home Connect-appen.
5. Öppna Home Connect-appen på din smartphone eller surfplatta och välj Anslut för att lägga till din nya enhet.
Anvisning: Är din smartphone eller surfplatta fortfarande uppkopplad mot **HomeConnect**-nätverket, så måste du först koppla upp mot ditt hemnätverk.
6. Får du inte upp din enhet automatiskt, välj **Sök hemenhet** på Home Connect-appen och sedan **Koppla upp hemenhet**.

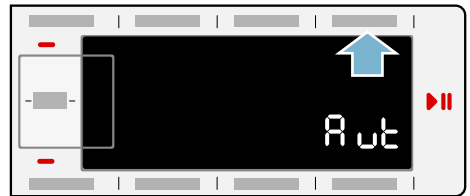
7. Gör de sista momenten på Home Connect-appen för att koppla upp din enhet.
Du får upp **Con** (uppkopplad) på displayen när enheten kopplat upp OK.
8. Du går ur Home Connect-inställningarna genom att trycka på **Fjärrstyrning** (☐).

Anvisning: Gick det inte koppla upp får du upp **Err** (fel) på displayen. Kontrollera om din smartphone eller surfplatta är inom hemnätverkets räckvidd resp. är uppkopplad. Gör om uppkopplingen mot Home Connect-appen

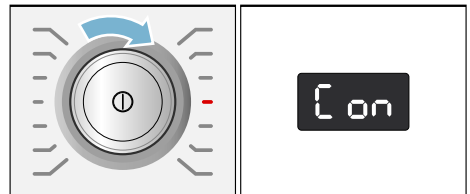
Slå på och av Wi-Fi:n

Du kan slå på och av Home Connect-funktionen permanent på enheten närsomhelst.

1. Slå på enheten.
2. Tryck på **Fjärrstyrning** (☐) i mer än 3 sekunder.
Du får upp **A ut** (automatisk uppkoppling) på displayen.



3. Vrid programvredet till läge 4. Du får upp **Con** (Wi-Fi-funktion) på displayen.



- Tryck på startknappen.
Du får upp **ON** (på) på displayen. Enhetens Wi-Fi-funktion är nu på.
Du får upp **OFF** (av) på displayen. Enhetens Wi-Fi-funktion är nu av.
- Du går ur Home Connect-inställningarna genom att trycka på **Fjärrstyrning** (☐).

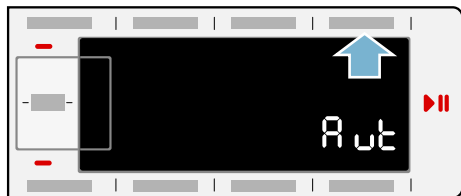
Anvisning: Får du upp **ON** (på) på displayen när du ville ställa in **OFF** (av), så måste du göra om alla momenten.

Anvisning: Är Wi-Fi av på enheten, så kan du inte koppla upp mot hemnätverket och appen.

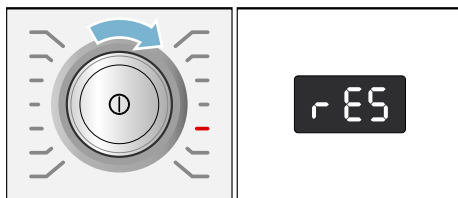
Återställa nätverksinställningarna

Du kan radera nätverksinställningarna och uppkopplingen mot din smartphone eller surfplatta genom att återställa nätverksinställningarna.

- Slå på enheten.
- Tryck på **Fjärrstyrning** (☐) i mer än 3 sekunder.
Du får upp **Aut** (automatisk uppkoppling) på displayen.



- Vrid programvredet till läge 5. Du får upp **RES** (återställ nätverksinställningarna) på displayen.



- Tryck på startknappen.
- Du får upp **YES** (ja) på displayen.
- Tryck på startknappen för att bekräfta.
Du får upp **End** (klar) på displayen. Nätverksinställningarna är nu återställda. Din enhet är inte längre uppkopplad mot hemnätverket och Home Connect-appen.
- Du går ur Home Connect-inställningarna genom att trycka på **Fjärrstyrning** (☐).

Anvisningar

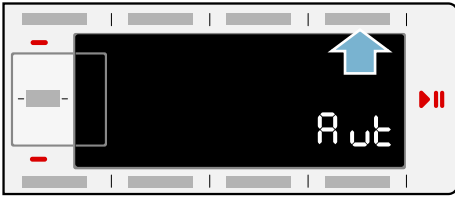
- Du får upp **Err** (fel) på displayen om nätverksinställningarna inte gick att återställa.
- Vill du använda enheten igen via Home Connect-appen, så måste du koppla upp den automatiskt eller manuellt igen mot hemnätverket och Home Connect-appen.

Mjukvaruuppdatering

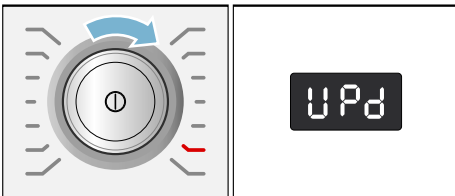
Du kan uppdatera Home Connect-mjukvaran på din enhet. Du får upp **UPd** (uppdatering) på displayen när det finns en ny uppdatering.

Installera uppdateringen direkt via displayanvisningen eller via enhetsinställningarna.

1. Slå på enheten.
2. Tryck på **Fjärrstyrning** (☐) i mer än 3 sekunder. Du får upp **Aut** (automatisk uppkoppling) på displayen.



3. Vrid programvredet till läge 6. Du får upp **UPd** (uppdatering) på displayen.



Startknappen blinkar om det finns en mjukvaruuppdatering.

4. Tryck på startknappen. Du får upp **YES** (ja) på displayen.
5. Tryck på startknappen för att bekräfta.

Uppdateringen blir nu installerad, det kan ta flera minuter. Slå inte av enheten under uppdateringen.

6. Du går ur Home Connect-inställningarna genom att trycka på **Fjärrstyrning** (☐).

Uppgiftsskyddsinfo

Din enhets första uppkoppling mot ett Internet-anslutet WLAN-nätverk överför följande infokategorier till Home Connect-servern (första registrering):

- Entydig enhetsidentifiering (består av enhetskoder samt MAC-adress till inbyggd WiFi-kommunikationsmodul).
- WiFi-kommunikationsmodulens säkerhetsprotokoll (informationsteknisk säkring av uppkopplingen).
- Din enhets aktuella mjuk- och hårdvaruversion.
- Status för eventuell föregående återställning till fabriksinställningarna.

Första registreringen förbereder användningen av Home Connect-funktionerna och är inte nödvändig förän du vill använda Home Connect-funktionerna första gången.

Anvisning: Tänk på att Home Connect-funktionerna bara fungerar tillsammans med Home Connect-appen. Du kan få upp uppgiftsskyddsinfon på Home Connect-appen.

Överensstämmelseintyg

BSH Hausgeräte GmbH intygar att enheten med Home Connect-funktion uppfyller grundkraven samt övriga gällande bestämmelser i direktiv 1999/5/EG.

Ett utförligt R&TTE-överensstämmelseintyg finns på Internet under www.bosch-home.com på din enhets produktsida bland övrig dokumentation.

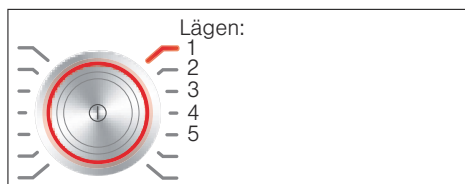


Maskininställningar

Du kan ändra följande inställningar:

- volymen på knapp- och indikerings signaler (t.ex. vid programslut) och/eller
- slå på/av funktionen Automatisk avstängning av maskinen och/eller → *Sidan 11*
- slå på/av indikerings signalen för trumrengöring (beroende på modell). se → *Sidan 29*

Du måste alltid slå om till inställningsläge för att ändra inställningarna.



Slå på inställningsläge

1. Tryck på ①.
Maskinen är på och program **Bomull** står i läge 1.
2. Tryck på **Temperatur** och vrid samtidigt programvredet åt höger till läge 2. Släpp knappen.
Inställningsläget är på och du får upp förinställd indikeringsvolym på displayen.

Nu kan du ändra inställningarna:

Ändra signalvolym

Använd **Färdig om +** eller **-** för att ändra i programvredslägena:

- 2: ställ in volymen på indikerings signalerna och/eller på
- 3: volymen på knapps signalerna.



0 = av,
1 = tyst,
2 = medel,
3 = hög,
4 = mycket hög

Avsluta inställningsläget eller:

Slå på/av automatisk maskinavstängning

Välj funktionen Automatisk avstängning på (On) eller av (OFF) genom att trycka på **Färdig om +** eller **-** i programvredsläge 4.

Anvisning: Har du slagit på Wi-Fi:n, så sätter systemet Automatisk avstängning på av (OFF).

Avsluta inställningsläget eller:

Slå på/av indikerings signal för trumrengöring

beroende på modell

Använd **Färdig om +** eller **-** för att slå på (On) eller av (OFF) indikerings signalen **Trumrengöring** på programvredsläge 5.

Slå av inställningsläge

Tryck på ① för att avsluta och spara inställningarna.

Maskinen är av. Inställningarna du valt fungerar nästa gång du slår på.



Mängdautomatik

Mängdautomatiken anpassar vattenförbrukning och tvättid optimalt i programmen efter textiltyp och tvättmängd.

System för obalanskontroll

Det automatiska obalanskontrollsystemet registrerar obalans och fördelar tvätten i maskinen med flera korta centrifugeringar.

Om tvätten är felfördelad i trumman, så sänker maskinen centrifugeringsvarvtalet av säkerhetsskäl, den kan tom. avstå från att centrifugera.

Anvisning: Lägg stort och smått tvättgods i trumman. → *Sidan 38*,
→ *Sidan 58*

Aquasensor

beroende på modell

Aquasensorn kontrollerar grumlingsgraden (grumling pga. smuts och tvättmedelsrester) i sköljvattnet. Sköljtid och antal sköljningar beror på hur grumligt vattnet är.



Rengöring och skötsel

Varning

Livsfara!

Risk för stötar vid kontakt med spänningssatta detaljer. Slå av maskinen och dra ur kontakten.

Varning

Förgiftningsrisk!!

Rengöringsmedel som innehåller lösningsmedel som t.ex. tvättbensin kan generera giftångor.

Använd aldrig rengöringsmedel som innehåller lösningsmedel.

Obs!

Risk för saksador!

Rengöringsmedel som innehåller lösningsmedel som t.ex. tvättbensin kan skada maskinens ytor och komponenter.

Använd aldrig rengöringsmedel som innehåller lösningsmedel.

Så här förebygger du påväxt och dålig lukt:

Anvisningar

- Se till så att du har bra ventilation där tvättmaskinen står.
- Lämna luckan och tvättmedelsfacket lite på glänt när du inte använder tvättmaskinen.
- Tvätta då och då med **Bomull på 60°C** med pulvertvättmedel.

Hölje/kontroller

- Torka av hölje och kontroller med mjuk, fuktig trasa.
- Ta genast bort tvättmedelsrester.
- Du får aldrig spola av enheten.

Tvättrumman

Använd klorfritt putsmedel, inte stålull.

Om tvättmaskinen luktar illa resp. du vill rengöra trumman, kör programmet **Trumrengöring 90°C** utan tvätt. Använd pulvertvättmedel.

Avkalkning

Om du doserar tvättmedlet rätt krävs ingen avkalkning. Om det ändå blir nödvändigt, följ anvisningarna från tillverkaren av avkalkningsmedlet. Du kan beställa lämpliga avkalkningsmedel på vår webbsida eller från kundtjänst.

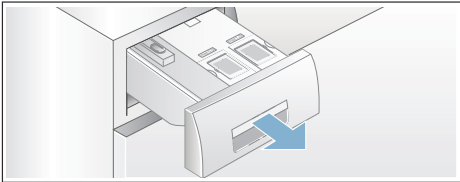
→ *Sidan 60*

i-DOS-Tvättmedelsfack och hölje

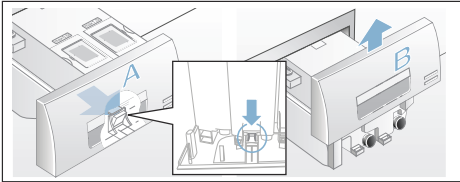
1. Töm doseringsbehållaren:

Doseringsbehållaren har öppningar med urtagbar plugg framtill som underlättar tömning. När du behöver tömma doseringsbehållaren måste du först lossa fronten på tvättmedelsfacket som bilderna visar:

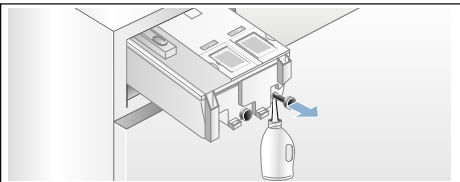
- a) Dra ut tvättmedelsfacket.



- b) Dra låsbygeln (A) på insidan av fronten (nedtill i mitten) en aning mot dig och dra samtidigt av den nu lossade fronten (B) uppåt.



- c) Töm doseringsbehållaren genom att försiktigt dra ur respektive plugg och låt innehållet rinna ut i lämplig behållare.



- d) Tryck i pluggarna ända in igen.

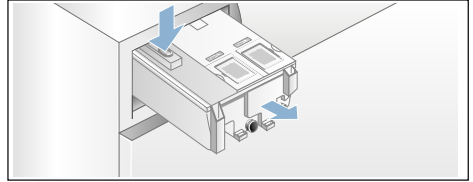
2. Rengöra doseringsbehållaren/ tvättmedelsfacket:

Det går att ta ur tvättmedelsfacket helt så att du kan rengöra den tomma doseringsbehållaren.

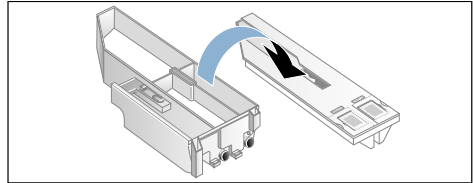
- a) Töm doseringsbehållaren innan du tar ut den.

Anvisning: Sätt inte tillbaka fronten förrän efter rengöringen.

- b) Dra ut tvättmedelsfacket.
c) Tryck ned låsbygeln och dra ut facket helt och hållet.



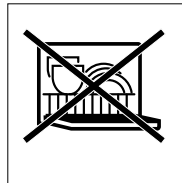
- d) Lossa försiktigt locket till tvättmedelsfacket.



Obs!

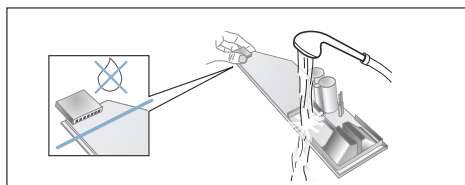
Du kan skada tvättmedelsfacket! Tvättmedelsfacket innehåller elkompnenter. De kan bli skadade vid kontakt med vatten.

- Maskindisken inte locket och doppa det heller inte i vatten.

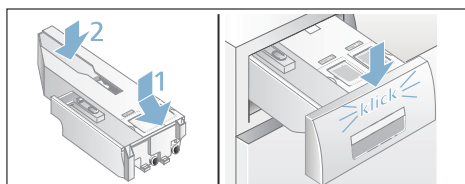


- Skydda kontakten baktill i facket mot fukt, tvättmedel och sköljmedelsrester, rengör utsidan med mjuk, fuktig trasa, om det behövs. Torka av innan du skjuter in det.

- e) Rengör fack och lock med mjuk, fuktig trasa eller med handdush. Rengör även fackets insida med en mjuk, fuktig trasa.



- f) Torka fack och lock torra och sätt ihop dem igen.
g) Sätt tillbaka fronten uppifrån och skjut den nedåt tills den snäpper fast ordentligt.
h) Rengör tvättmedelsfackets hölje invändigt.
i) Skjut in tvättmedelsfacket helt.



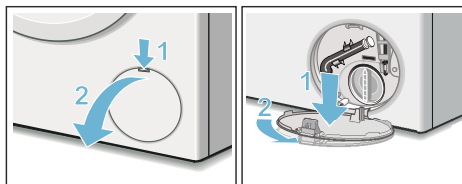
Avloppspumpen igensatt, nödtömning

Varning

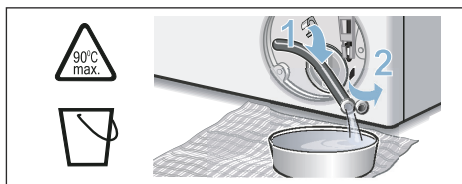
Risk för skällning!!

Tvättlösningen är het vid tvätt på hög temperatur. Skällningsrisk vid kontakt med het tvättlösning. Låt det heta tvättvattnet svalna innan du tömmer maskinen.

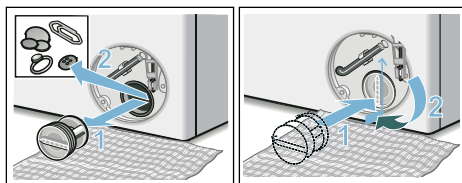
1. Stäng vattenkranen så att det inte rinner in mer vatten som du måste tömma via avloppspumpen.
2. Slå av maskinen. Dra ur kontakten.
3. Öppna serviceluckan och ta bort den.



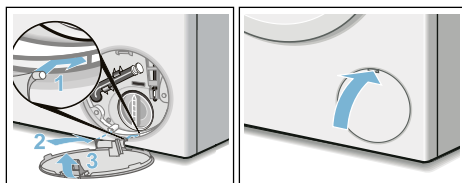
4. Lossa tömningsslangen från hållaren. Dra ut proppen och låt tvättlösningen rinna ut i lämplig behållare. Tryck i proppen och sätt tillbaka tömningsslangen i hållaren.




5. Skruva försiktigt på pumplocket, det kan rinna ut restvatten. Rengör pumpen invändigt, gängen runt pumplocket och själva pumphuset. Avloppspumpens impeller måste kunna rotera. Sätt tillbaka pumplocket och skruva fast det. Handtaget ska stå lodrätt.



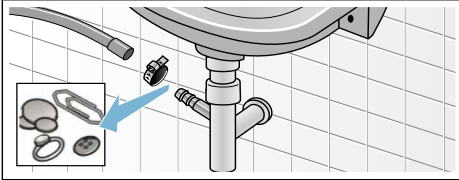
6. Sätt i serviceluckan, snäpp fast och stäng.



Anvisning: Förhindra att outnyttjat tvättmedel rinner ut i avloppet nästa tvättomgång; håll 1 l vatten i fack  och starta programmet **Urpumpning**.

Avloppsslangen är igensatt vid anslutningen på avloppsröret

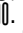

1. Slå av maskinen. Dra ur kontakten.
2. Lossa slangklämman. Dra försiktigt av avloppsslangen, det kan rinna ut restvatten.
3. Rengör avloppsslangen och pipen på avloppsröret.



4. Sätt tillbaka avloppsslangen och säkra anslutningen med slangklämman.

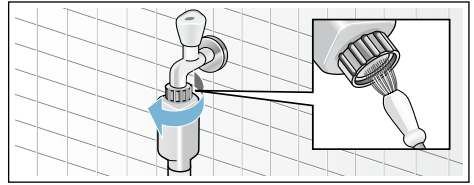
Filtret i vattenanslutningen är igensatt

Först måste du tryckavlasta vattenslangen:

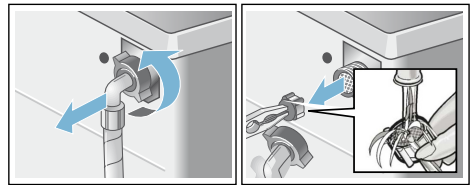
1. Stäng vattenkranen.
2. Ställ in vilket program du vill (förutom Sköljning/Centrifugering/ Urpumpning).
3. Tryck på . Kör programmet ca 40 sekunder.
4. Tryck på . Maskinen är av.
5. Dra ur kontakten.

Rengör sedan silarna:

1. Lossa slangen från vattenkranen. Använd en liten borste för att rengöra filtret.



2. Rengör silen på baksidan av maskinerna på modellerna standard och Aqua-Secure: Lossa slangen på maskinens baksida, dra ut filtret med hjälp av en tång och rengör det.



3. Anslut slangen och kontrollera att allt är tätt.

? Felsökning

Nödupplåsning

t.ex. vid strömavbrott

Programmet fortsätter när strömmen är tillbaka.

Om du ändå vill ta ut tvätten, så går luckan att öppna enligt beskrivningen nedan:

Varning

Risk för skållning!!

När du tvättar på hög temperatur finns risk för skållning om du kommer i kontakt med het tvättlösning och tvätt. Låt dem eventuellt först svalna.

Varning

Risk för personskador!

Sticker du in händerna i trumman när den roterar kan du skada dem. Stick aldrig in handen i en trumma som roterar.

Vänta tills trumman slutat rotera.

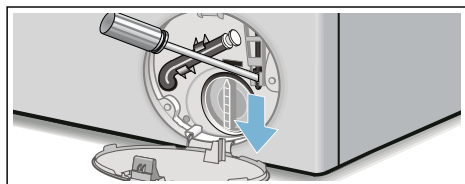
Obs!

Vattenskador










Vatten som rinner ut kan leda till vattenskador.

Öppna inte luckan om du ser vatten innanför glaset.

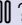
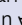
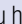
1. Slå av maskinen. Dra ur kontakten.
2. Töm ur maskinen. → *Sidan 54*
3. Använd ett verktyg för att dra nödöppnaren nedåt och släpp den sedan.
Sedan går det att öppna luckan.

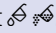

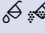

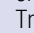



Information på displayen

Indikering	Orsak/Åtgärd
- P - och 	Luckan är upplåst. Det går bra att lägga i mer tvätt.
- P -	<ul style="list-style-type: none"> ■ För hög temperatur. Vänta tills temperaturen sjunker. ■ För hög vattennivå. Det går inte att lägga i mer tvätt. Stäng luckan direkt, om det behövs. Tryck på  för att fortsätta programmet.
 blinkar	<ul style="list-style-type: none"> ■ Ev. fastklämd tvätt. Öppna luckan igen, stäng den och tryck på . ■ Tryck till på luckan resp. ta ur tvätten och tryck till igen. ■ Slå av och på maskinen igen, om det behövs; ställ in program och gör eventuella individuella inställningar; starta programmet.
 blinkar	Du har inte skjutit in tvättmedelsfacket ordentligt. Skjut in tvättmedelsfacket ordentligt.
 lyser	<ul style="list-style-type: none"> ■ Öppna vattenkranen helt, ■ Veckad/klämd vattenslang, ■ Vattentrycket är för lågt. Rengör filtret: → <i>Sidan 55</i>
E:18	<ul style="list-style-type: none"> ■ Avloppspumpen är igensatt. Rengör avloppspumpen. → <i>Sidan 54</i> ■ Avloppsslangen/avloppsröret är igentäppt. Rengör avloppsslangen vid vattenläsanslutningen. → <i>Sidan 55</i>
E:23	Vatten i bottenråget, maskinen läcker. Stäng vattenkranen. Ring service! → <i>Sidan 60</i>
	Barnspärren är på; slå av den. → <i>Sidan 40</i>
 lyser	För mycket skum, maskinen kör extrasköljning. Ta mindre mängd tvättmedel nästa gång du tvättar med samma tvättmängd.
Kontrolllampan för program Trumrengöring* blinkar * beroende på modell	<p>Kör program Trumrengöring 90°C eller ett 60°C-program för rengöring och skötsel av trumma och svep.</p> <p>Anvisningar</p> <ul style="list-style-type: none"> ■ Kör programmet utan tvätt i maskinen. ■ Använd pulvertvättmedel eller tvättmedel med blekmedel. Ta bara hälften av den tvättmedelsdosering tillverkaren rekommenderar, så att det inte skummar över. Använd inte ylle- eller fintvättmedel. ■ Slå på/av infosignalen → <i>Sidan 50</i>
	<p>av: Wi-Fi:n är av och enheten är inte uppkopplad mot hemnätverket.</p> <p>blinkar: enheten försöker koppla upp mot hemnätverket.</p> <p>lyser: Wi-Fi:n är på och enheten är uppkopplad mot hemnätverket.</p>
andra indikeringar	Slå av maskinen, vänta 5 sekunder och slå på igen. Får du upp indikeringen igen, ring service. → <i>Sidan 60</i>

Felsökning

Fel	Orsak/Åtgärd
Vatten läcker ut.	<ul style="list-style-type: none"> ■ Kontrollera att avloppsslangen sitter fast ordentligt/byt, om det behövs. ■ Dra åt vattenslangens skruvkoppling.
Inget vattentillopp. Tvättmedlet spolrar inte ned.	<ul style="list-style-type: none"> ■ Har du glömt trycka på  ? ■ Glömt att vrida på vattenkranen? ■ Är filtret i vattenanslutningen igensatt? Rengör filtret. → <i>Sidan 55</i> ■ Är vattenslangen veckad eller klämd?
Doseringsbehållaren är tom och nivåindikeringen blinkar inte.	<ul style="list-style-type: none"> ■ Är fackets lock/kontakt smutsiga? Rengör tvättmedelsfacket. → <i>Sidan 53</i> ■ Har du inte skjutit in tvättmedelsfacket ordentligt? → <i>Sidan 42</i>
Du har hållt i fel tvätt-/sköljmedel i doserbehållaren.	<p>Doserbehållare:</p> <ol style="list-style-type: none"> 1. töm och rengör. → <i>Sidan 53</i> 2. Håll i nytt medel. → <i>Sidan 42</i>
Trögflytande tvätt-/sköljmedel i doserbehållarna.	Rengör doserbehållaren och håll på nytt medel.
Luckan går inte att öppna.	<ul style="list-style-type: none"> ■ Aktiverad säkerhetsfunktion. Programavbrott? → <i>Sidan 40</i> ■ ☞ Är barnspärren på? Slå av. → <i>Sidan 40</i> ■ Har du ställt in  (Sköljstopp = utan slutcentrifugering)? → <i>Sidan 40</i> ■ Går det bara att nödöppna luckan? → <i>Sidan 56</i>
Programmet går inte igång.	<ul style="list-style-type: none"> ■ Har du tryckt på  eller valt Färdig om-tid? ■ Har du stängt luckan? ■ ☞ Är barnspärren på? Slå av. → <i>Sidan 40</i> ■  blinkar. Du har inte skjutit in tvättmedelsfacket ordentligt. Skjut in tvättmedelsfacket ordentligt.
Kort ryck/trumrotation vid programstart.	Det är inget fel - trumman kan rycka till när tvättprogrammet går igång och maskinen gör ett internt motortest.
Tvättvattnet blir inte urpumpat.	<ul style="list-style-type: none"> ■ Har du ställt in  (Sköljstopp = utan slutcentrifugering)? → <i>Sidan 40</i> ■ Rengör avloppspumpen. → <i>Sidan 54</i> ■ Rengör avloppsröret och/eller avloppsslangen.
Det syns inget vatten i trumman.	Inget fel - vattnet befinner sig så långt ned att du inte ser det.
Tvätten blir inte ordentligt centrifugerad. Tvätten är blöt/för fuktig.	<ul style="list-style-type: none"> ■ Inget fel - obalanskontrollen har avbrutit centrifugeringen på grund av ojämnt fördelat tvättgods. Blanda stort och smått tvättgods i trumman. ■ Har du ställt in för lågt centrifugeringsvarvtal?
Maskinen börjar centrifugera flera gånger.	Inget fel - obalanskontrollen hanterar obalansen i maskinen.
Programmet tar längre tid än vanligt.	<ul style="list-style-type: none"> ■ Inget fel - obalanskontrollen fördelar tvätten flera gånger för att hantera obalansen i maskinen. ■ Inget fel - skumkontrollen är igång - maskinen kör en extrasköljning.

Fel	Orsak/Åtgärd
Maskinen ändrar programtiden under tvättcykeln.	Inget fel – programkörningen blir optimerad till pågående tvätt. Det kan ändra programtiden på displayen.
Det finns restvatten i sköljmedelsfacket  .	<ul style="list-style-type: none"> ■ Inget fel – påverkar inte sköljmedlets verkan negativt.
Lukt i tvättmaskinen.	<p>Kör program Trumrengöring eller Bomull 90°C utan tvätt.</p> <p>Använd pulvertvättmedel eller tvättmedel med blekmedel.</p> <p>Anvisning: . Ta bara hälften av den tvättmedelsdosering tillverkaren rekommenderar, så att det inte skummar över. Använd inte ylle- eller fintvättmedel.</p>
 lyser på displayen. Det kan eventuellt tränga ut skum ur tvättmedelsfacket.	<p>Har du hållt i för mycket tvättmedel?</p> <p>Blanda 1 msk sköljmedel i ½ liter vatten och håll blandningen i fack  (inte om du tvättar friluftssport- och dunkläder!).</p> <p>Ta mindre mängd tvättmedel nästa gång.</p>
Upprepad, kraftig skumbildning.	<ul style="list-style-type: none"> ■ Kontrollera basdosering och doseringsval. ■ Använd ev. annat flytande tvättmedel.
Tvätt-/sköljmedel droppar från tätningen och samlas på luckglas eller i tätningsveck.	För mycket tvätt-/sköljmedel i doserbehållarna. Fyll inte på över max -markeringen i behållarna.
Det går inte koppla upp mot hemnätverket. Du får inte upp  på displayen.	<ul style="list-style-type: none"> ■ Wi-Fi:n är av. Ska du koppla upp mot hemnätverket, slå på Wi-Fi:n. → <i>Sidan 47</i> ■ Wi-Fi:n är på men det gick inte koppla upp mot hemnätverket. Kontrollera om hemnätverket är uppe eller koppla upp igen mot hemnätverket.
Home Connect fungerar inte.	Har du problem med Home Connect, så hittar du hjälp på www.home-connect.com .
Maskinen för mycket oväsen, vibrerar och "vandrar" vid centrifugering.	<ul style="list-style-type: none"> ■ Står maskinen vågrätt? Justera maskinen så att den är i våg. → <i>Sidan 18</i> ■ Står maskinens fötter stadigt? Om inte, se till så att fötterna står stadigt. → <i>Sidan 18</i> ■ Är transportsäkringarna borttagna? Ta bort transportsäkringarna om så inte är fallet. → <i>Sidan 14</i>
Displayen/kontrolllamporna fungerar inte när maskinen är igång.	<ul style="list-style-type: none"> ■ Strömavbrott? ■ Har säkringen gått? Slå på/byt säkringen. ■ Ring service om du får felet ofta.
Det finns tvättmedelsrester på tvätten.	<ul style="list-style-type: none"> ■ Vissa fosfatfria tvättmedel innehåller olösliga rester. ■ Ställ in Sköljning eller borsta av tvätten när den torkat.
Du får upp P - på displayen i pausläge.	<ul style="list-style-type: none"> ■ För hög vattennivå. Det går inte att lägga i mer tvätt. Stäng luckan direkt, om det behövs. ■ Tryck på  för att fortsätta programmet.

Fel	Orsak/Åtgärd
Du får upp - P - och  på displayen i pausläge.	Luckan är upplåst. Det går bra att lägga i mer tvätt.
Om du inte kan åtgärda felet själv (genom att slå av och på) eller maskinen behöver reparation:	
<ul style="list-style-type: none">■ slå av maskinen och dra ur kontakten.■ vrid av vattenkranen och ring service.	

Service

Kan du inte åtgärda felet själv, kontakta service. → Omslag

Vi hjälper dig att lösa problemet och undviker onödiga besök av servicetekniker.

Ange maskinens produktnummer (E-nr) och tillverkningsnummer (FD-nr) när du kontaktar service.

E-Nr. _____	FD _____
-------------	----------

E-nr Produktnummer
FD Tillverkningsnummer

Uppgifterna hittar du här på modellerna*:

Inuti luckan*/om du öppnar serviceluckan* och på maskinens baksida.

Lita på tillverkarens kompetens.

Kontakta oss. Då kan du vara säker på att det är en utbildad servicetekniker som gör reparationen med originalreservdelar.



Förbrukningsvärden

Huvudtvättprogrammets effekt- och vattenförbrukning, programtid och restfuktighet

(ungefärliga uppgifter)

Program	Tvättmängd	Effektförbrukning*	Vattenförbrukning*	Programtid*
Bomull 20 °C	9 kg	0,25 kWh	90 l	2 ¾ h
Bomull 40°C	9 kg	1,10 kWh	90 l	3 h
Bomull 60°C	9 kg	1,06 kWh	90 l	2 ¾ h
Bomull 90°C	9 kg	2,14 kWh	100 l	2 ¾ h
Syntet 40°C	4 kg	0,71 kWh	64 l	2 h
Mix 40°C	4 kg	0,60 kWh	45 l	1 ¼ h
Fintvätt / Siden 30°C	2 kg	0,19 kWh	37 l	¾ h
Ylle 30°C	2 kg	0,19 kWh	41 l	¾ h

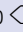

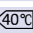
Program	ungefärlig restfuktighet**			
	WAW32... max. 1600 v/min.	WAW28... max. 1400 v/min.	WAW24... max. 1200 v/min.	WAW20... max. 1000 v/min.
Bomull	44 %	48 %	53 %	62 %
Syntet	40 %	40 %	40 %	40 %
Fintvätt / Siden	30 %	30 %	30 %	30 %
Ylle	45 %	45 %	45 %	45 %

* Värdena varierar beroende på vattentryck, -hårdhet, -inloppstemperatur, rumstemperatur, tvättgodsets typ och mängd, hur smutsigt tvättgodset är, vilket tvättmedel du använder, variationer i nätspänningen och tillvalsfunktionerna du valt.

** Angiven restfuktighet baserad på programberoende sänkning av centrifugeringsvarvtal och maximal tvättmängd.

Effektivaste programmet för bomullstextilier

Följande program (standardprogram märkta ) är avsedda för normalsmutsiga bomullstextilier och ger effektivast kombination av effekt- och vattenförbrukning.

Standardprogram för bomull enligt EU-direktiv nr 1015/2010		
Program + temperatur	Tvättmängd	ungefärlig programtid
Bomull Eco  + 	9 kg	4 ½ h
Bomull Eco  + 	4,5 kg	4 ½ h
Bomull Eco  + 	4,5 kg	4 ½ h

Programinställning med maxvarvtal för kontroll och energimärkning enligt direktiv 2010/30/EU med kallvatten (15°C).
Använd programtemperatur ska följa den tvätttemperatur som skötselråden i textilierna anger. Verklig tvätttemperatur kan avvika från angiven programtemperatur av energisparskäl, men tvätteffekten motsvarar vald temperatur.



Tekniska data

Mått:

850 x 600 x 590 mm

(höjd x bredd x djup)

Vikt:

70 - 85 kg (beroende på modell)

Elanslutning:

Spänning 220-240 V, 50 Hz

Märkström 10 A

Märkeffekt 1900 - 2300 W

Vattentryck:

100 - 1000 kPa (1 - 10 bar)

Effektförbrukning i avstängt läge:

0,12 W

Effektförbrukning i standbyläge:

0,43 W

Effektförbrukning i uppkopplat standbyläge (Wi-Fi)/tid:

3,8 W / 15 Min.



Aquastop-garanti

gäller bara enheter med Aquastop

Utöver garantiåtagandena säljaren anger i köpeavtalet och vår garanti på enheten ger vi ersättning under följande förutsättningar:

1. Uppstår det vattenskada på grund av fel på vårt Aquastop-system. så ersätter vi skadorna för privata användare.
2. Produktansvarsgarantin gäller maskinens livslängd.
3. En förutsättning för garantianspråk är att Aquastop-maskinen är ordentligt uppställd och ansluten enligt vår anvisning; du ska även använda rätt förlängd Aquastop-slang (originaltillbehör).
Garantin täcker inte trasiga vattenledningar eller armaturer före Aquastop-anslutningen i vattenkranen.
4. Du behöver inte hålla koll på Aquastop-maskiner när de är igång resp. stänga av vattenkranen efter användning.
Du behöver bara stänga av vattenkranen om du är borta länge från våningen, t.ex. vid flera veckors semester.



Råd och reparationer vid fel

S 0771 11 22 77 (local rate)

Olika länders kontaktuppgifter hittar du i bifogad förteckning över Serviceställen.

Robert Bosch Hausgeräte GmbH
Carl-Wery-Straße 34
81739 München, GERMANY



9001175307 (9605)