

SIEMENS



# Çamaşır makinesi

WM ...

[siemens-home.com/welcome](https://siemens-home.com/welcome)

İçindekiler

Register  
your  
product  
online

## Yeni çamaşır makineniz

Siemens marka bir çamaşır makinesi almaya karar verdiniz.

Lütfen okumak için biraz zaman ayırarak çamaşır makinenizin avantajlarını öğreniniz.

Siemens markasının yüksek kalite standartlarını yakalamak için, fonksiyon ve kusursuz durum dikkatlice kontrol edilmelidir.

Ürünlerimize, aksesuarlarımıza, yedek parçalarımıza ve servislerimize ilişkin daha fazla bilgiyi [www.siemens-home.com](http://www.siemens-home.com) adresindeki İnternet sayfamızda bulabilir veya müşteri hizmetleri merkezlerimize başvurabilirsiniz.

Kullanım ve kurulum kılavuzunda farklı modeller açıklanır, ilgili yerlerde farklılara ilişkin bilgi verilir.



Çamaşır makinesini ancak; bu kılavuzu ve ayrıca teslim edilen kurulum kılavuzunu okuduktan sonra çalıştırınız!

EEE Yönetmeliğine Uygundur

Kullanım Süresi: 10 YIL (Ürünün fonksiyonunu yerine getirebilmesi için gerekli yedek parça bulundurma süresi)

### Garanti Şartları

- Malın ayıplı olduğunun anlaşılması durumunda tüketici, 6502 sayılı Tüketicinin Korunması Hakkında Kanunun 11 inci maddesinde yer alan;
  - **Sözleşmeden dönme**
  - **Satış bedelinden indirim isteme,**
  - **Ücretsiz onarılmasını isteme,**
  - **Satılanın ayıpsız bir misli ile değiştirilmesini isteme,**haklarından birini kullanabilir.

- **Tüketicinin bu haklarından ücretsiz onarım hakkını** seçmesi durumunda satıcı; işçilik masrafı, değiştirilen parça bedeli ya da başka herhangi bir ad altında hiçbir ücret talep etmeksizin malın onarımını yapmak veya yaptırmakla yükümlüdür. Tüketici ücretsiz onarım hakkını üretici veya ithalatçıya karşı da kullanılabılır. Satıcı, üretici ve ithalatçı tüketicinin bu hakkını kullanmasından müteselsilen sorumludur.
- Tüketicinin, **ücretsiz onarım hakkını** kullanması halinde malın;
  - Garanti süresi içinde tekrar arızalanması,
  - Tamiri için gereken azami sürenin aşılması,
  - Tamirinin mümkün olmadığı, yetkili servis istasyonu, satıcı, üretici veya ithalatçı tarafından bir raporla belirlenmesi durumlarında;

**tüketici malın bedel iadesini, ayıp oranında bedel indirimini veya imkan varsa malın ayıpsız misli ile değiştirilmesini** satıcıdan talep edilir. Satıcı, **tüketicinin talebini reddedemez.** Bu talebin yerine getirilmemesi durumunda satıcı, üretici ve ithalatçı müteselsilen sorumludur.

- Malın kullanım kılavuzunda yer alan hususlara aykırı kullanılmasından kaynaklanan arızalar garanti kapsamı dışındadır.
- Tüketici, garantiden doğan haklarının kullanılması ile ilgili olarak çıkabilecek uyuşmazlıklarda yerleşim yerinin bulunduğu veya tüketici işleminin yapıldığı yerdeki **Tüketici Hakem Heyetine veya Tüketici Mahkemesine** başvurabilir.

## **Görüntüleme kuralları**

### **⚠ Uyarı!**

Bu sembol kombinasyonu ve işaret sözcüğü muhtemel bir tehlike durumuna işaret etmektedir. Göz ardı edilmesi ölüme veya yaralanmalara sebep olabilir.

### **Dikkat!**

Bu işaret sözcüğü muhtemel bir tehlike durumuna işaret etmektedir. Göz ardı edilmesi durumunda mal ve/veya çevre zararına sebep olabilir.

### **Uyarı / ipucu**

Cihaz kullanımına ilişkin uyarılar / faydalı bilgiler.

### **1. 2. 3. / a) b) c)**

İşlem adımları sayılarla veya rakamlarla gösterilir.

■ / -

Listeler bir kutucuk veya bir satırbaşı ile ifade edilir.

# İçindekiler

	<b>Kullanım amacı</b> . . . . .	<b>5</b>		<b>Deterjan</b> . . . . .	<b>25</b>
	<b>Güvenlik talimatları</b> . . . . .	<b>6</b>		Doğru deterjan seçimi . . . . .	25
	Çocuklar/insanlar/hayvanlar . . . . .	6		Enerji ve deterjan tasarrufu . . . . .	26
	Kurulum . . . . .	7		<b>Program ön ayarları</b> . . . . .	<b>26</b>
	İşlem . . . . .	9		Isı . . . . .	26
	Temizlik/Bakım . . . . .	10		Sıkma devri . . . . .	26
	<b>Çevre koruma</b> . . . . .	<b>12</b>		Kalan süre . . . . .	27
	Ambalaj/eski cihaz . . . . .	12		<b>Ek program ayarları</b> . . . . .	<b>28</b>
	Tasarruf bilgileri . . . . .	12		speed/eco . . . . .	28
	<b>Kurulması ve elektrige bağlanması</b> . . . . .	<b>13</b>		Kırışıklık önleme . . . . .	28
	Standart ekipman . . . . .	13		Sense&Durulama+ . . . . .	28
	Güvenlik bilgileri . . . . .	13		Ön yıkama . . . . .	28
	Yerleştirme yüzeyi . . . . .	14		<b>Cihazın kumanda edilmesi</b> . . . . .	<b>29</b>
	Taban veya ahşap ızgara üzerine yerleştirme . . . . .	14		Çamaşır makinesinin hazırlanması . . . . .	29
	Çekmeceli bir platform üzerine kurulması . . . . .	14		Programın seçilmesi/cihazın açılması . . . . .	29
	Cihazın mutfak ünitesinin altına/içine monte edilmesi . . . . .	14		Program ön ayarlarının değiştirilmesi . . . . .	29
	Taşıma emniyetlerinin çıkarılması . . . . .	14		Ek program ayarlarının seçilmesi . . . . .	29
	Hortum ve kablo uzunlukları . . . . .	15		Çamaşırın tambura yerleştirilmesi . . . . .	29
	Su girişi . . . . .	15		Deterjan ve bakım malzemesinin dozlanması ve doldurulması . . . . .	30
	Su tahliyesi . . . . .	17		Programın başlatılması . . . . .	31
	Hızalama . . . . .	18		Çocuk güvenliği . . . . .	31
	Elektrik Bağlantısı . . . . .	18		Çamaşır ilave edilmesi . . . . .	31
	1. yıkamadan önce . . . . .	19		Programın değiştirilmesi . . . . .	32
	Taşıma . . . . .	20		Programın durdurulması . . . . .	32
	<b>Cihazın tanınması</b> . . . . .	<b>21</b>		Suda bekletme sırasında program bitişi . . . . .	32
	Çamaşır makinesi . . . . .	21		Program sonu . . . . .	32
	Kumanda bölümü . . . . .	22		<b>Sensör</b> . . . . .	<b>33</b>
	Gösterge . . . . .	23		Miktar otomatığı . . . . .	33
	<b>Çamaşırlar</b> . . . . .	<b>24</b>		Dengesiz dağılım kontrol sistemi . . . . .	33
	Çamaşırların hazırlanması . . . . .	24		VoltMonitor . . . . .	33
	Çamaşırların türlerine göre ayrılması . . . . .	24		<b>Sinyal ayarı</b> . . . . .	<b>33</b>
	Kolalama . . . . .	24		<b>Temizleme ve bakım</b> . . . . .	<b>34</b>
	Boyama / Boyasını çıkarma . . . . .	25		Makine gövdesi/kumanda bölümü . . . . .	34
	Yumuşatma . . . . .	25			

Yıkama tamburu . . . . .	34
Kireç giderme . . . . .	34
Deterjan çekmecesi ve gövde . . . . .	34
Pis su pompası tıkanmış . . . . .	35
Sifon borusundaki atık su çıkış hortumu tıkanmış . . . . .	36
Su girişindeki süzgeç tıkalı . . . . .	36



### Arıza durumunda ne yapılmalı?37

Acil kilit açma sistemi . . . . .	37
Gösterge alanındaki bilgiler . . . . .	37
Arıza durumunda ne yapılmalı?. . . . .	38



### Müşteri hizmetleri . . . . .40



### Teknik veriler . . . . .41



### Aquastop garantisi . . . . .42



## Kullanım amacı

- Cihaz, kişisel ve evsel kullanım amacıyla tasarlanmıştır.
- Bu cihazı donma ihtimali olan yerlerde ve/veya dış etkilere açık mekanlarda kurmayınız ve çalıştırmayınız. Eğer kalan su donarsa cihaza zarar verme riski mevcuttur. Hortumlar donarsa kırılabilir veya patlayabilir.
- Bu cihaz sadece, makinede yıkanabilir çamaşırlar ve elle yıkanabilir yünülerden (çamaşır üzerindeki etikete bakınız) oluşan evsel çamaşırların yıkanması için kullanılabilir. Cihazı, bunun dışında amaçlarla kullanmak kullanım amacının dışına çıkmak sayılır ve yasaktır.
- Bu cihaz soğuk şebeke suyuyla ve piyasada bulunan deterjanlar ile bakım ürünleriyle (çamaşır makinesinde kullanılmaya uygun olan) kullanılmak için tasarlanmıştır.
- Bu cihaz denizden yüksekliği en fazla 4000 metre olan yerlerle kullanılmak üzere tasarlanmıştır.

### Cihazı açmadan önce:

Cihaz üzerinde görünür bir hasar olup olmadığını kontrol ediniz. Eğer hasarlı ise cihazı çalıştırmayınız. Bir problem ortaya çıkarsa lütfen yetkili satıcınızla veya müşteri hizmetlerimizle iletişime geçiniz.

Bu cihaz ile birlikte verilen çalıştırma ve kurulum talimatlarını ve diğer tüm bilgileri okuyunuz ve uygulayınız.

Tüm dokümanları sonraki kullanımlar veya ürünü sonradan kullanacak kişiler için saklayınız.

## **Güvenlik talimatları**

Aşağıdaki güvenlik bilgileri ve uyarıları sizi yaralanmalardan korumak ve çevrenizde malzeme hasarını önlemek için verilmiştir.

Yine de gereken önlemlerin alınması ve cihazı kurarken, bakımını yaparken, temizlerken ve çalıştırırken gereken özenin gösterilmesi önemlidir.

### **Çocuklar/insanlar/hayvanlar**

#### **Uyarı** **Ölüm tehlikesi!**

Çocuklar ve cihazın kullanımı ile ilgili riskleri kestiremeyecek olan kişiler kendilerini yaralayabilir veya hayati tehlike içeren bir durumda bulabilirler. Lütfen aşağıdakilere dikkat edin:

- Cihaz, kontrol altında oldukları sürece veya cihazın güvenli kullanımı ile ilgili bilgi almaları ve cihazın kullanımı ile ilgili potansiyel riskleri anlamaları halinde 8 yaşın üstündeki çocuklar ve düşük fiziksel, algısal ve zeka kapasitesine sahip kişiler tarafından kullanılabilir.
- Çocuklar cihazla oynamamalıdır.

- Çocukların bu cihazı denetimsiz şekilde temizlemelerine veya bakımını yapmalarına izin vermeyin.
- 3 yaşın altındaki çocukları ve hayvanları bu cihazdan uzak tutunuz.
- Çocuklar veya risklerin farkında olmayan kişilerin yakında olması durumunda cihazı gözetimsiz bırakmayın.

#### **Uyarı** **Ölüm tehlikesi!**

Çocuklar kendilerini cihazların içerisinde kilitleyebilir ve hayati tehlike altında bulabilirler.

- Cihazı bir kapının arkasında bırakmayın, çünkü bu cihazın kapağını engelleyebilir veya tamamen açılmasını engelleyebilir.
- Bir cihaz kullanım ömrünün sonuna geldiğinde, şebeke kablosunu atmadan **önce** şebeke fişini prizden çekin ve cihazın kapağını imha edin.

#### **Uyarı** **Boğulma tehlikesi!**

Eğer paket/plastik film veya paket parçaları ile oynamalarına izin verilirse çocuklar bunların içinde sıkışabilir veya kafalarını sokabilir ve boğulabilirler. Paketi, plastik filmi ve paketleme parçalarını çocuklardan uzak tutun.

**⚠ Uyarı****Zehirlenme tehlikesi!**

Deterjanlar ve bakım ürünleri yutulmaları durumunda zehirlenmeye neden olabilir. Bunları yanlışlıkla yutmanız durumunda doktora başvurun. Deterjan ve bakım ürünlerini çocukların ulaşamayacağı yerlerde muhafaza ediniz.

**⚠ Uyarı****Yanma tehlikesi!**

Yüksek sıcaklıkta yıkama yaptığınızda cihazın kapağındaki cam ısınır. Çocukların sıcakken cihazın kapağına dokunmasına izin vermeyin.


**⚠ Uyarı****Göz/cilt tahrişi!**

Deterjanlar veya bakım ürünleri ile temas edilmesi göz/deri iritasyonuna neden olabilir. Deterjanın veya bakım ürününün gözlerinize veya teninize değmesi durumunda dikkatlice durulayın. Deterjan ve bakım ürünlerini çocukların ulaşamayacağı yerlerde muhafaza edin.

**Kurulum****⚠ Uyarı****Elektrik çarpması/yangın/ malzeme hasarı/cihaz hasar riski!**

Cihaz doğru bir şekilde kurulmazsa, tehlikeli durumlara

neden olabilir. Aşağıdakilerden emin olunuz:

- Güç prizinizdeki şebeke voltajı cihaz üzerindeki nominal voltaja eşittir (tanımlama plakası). Bağlı olan yükler ve gereken sigorta koruması tanımlama plakasında gösterilmiştir.
- Cihaz sadece ulusal standartlara uygun ve topraklanmış bir elektrik kaynağından, bir alternatif akım kaynağına bağlanmalıdır.
- Elektrik fişi ve topraklanmış priz eşleşir ve topraklama sistemi doğru bir şekilde kurulmuştur.
- Kablonun kesit alanı yeterince büyüktür.
- Şebeke prizine her zaman ulaşılabilir.
- Eğer bir artık akım devre kesici kullanılıyorsa, sadece aşağıdaki işaret bulunanı kullanın: . Bu işaretin bulunması, geçerli tüm düzenlemeleri karşıladığından emin olmanın tek yoludur.

**⚠ Uyarı****Elektrik çarpması/yangın/ malzeme hasarı/cihaz hasar riski!**

Eğer cihazın şebeke kablosu değiştirilmişse veya hasar görmüşse, bu elektrik çarpmasına, kısa devreye veya

aşırı ısınma nedeniyle yangına neden olabilir.  
Şebeke kablosu bükülmemeli, ezilmemeli veya değiştirilmemelidir ve herhangi bir ısı kaynağı ile temas etmemelidir.

**⚠ Uyarı**

**Yangın/malzeme hasarı/cihaz hasar riski!**

Uzatma kordonlarının veya çoklu prizlerin kullanılması aşırı ısınma veya kısa devre nedeniyle yangına sebep olabilir.

Cihazı doğrudan uygun şekilde kurulmuş topraklanmış bir prize bağlayın. Uzatma kabloları, çoklu prizler veya çok yollu kaplinler kullanmayın.

**⚠ Uyarı**

**Yaralanma/malzeme hasarı/ cihaz hasar riski!**

- Çalışırken cihaz titreşebilir veya hareket edebilir, potansiyel olarak yaralanma veya malzeme hasarına sebep olabilir. Cihazı temiz, düz ve tek parça bir yüzey üzerine koyun ve bir su terazisi kullanarak ayaktaki vidalar ile hizalayın.

- Kaldırmak veya taşımak için cihazın dışarı çıkan herhangi bir parçasını kullanırsanız (örn. cihazın kapağı), bu parçalar kırılabilir ve yaralanmaya neden olabilir. Cihazı taşımak için cihazın dışarı çıkan parçalarını kullanmayın.

**⚠ Uyarı**

**Yaralanma tehlikesi!**

- Cihaz çok ağırdır. Kaldırılması yaralanmaya neden olabilir. Cihazı kendi başınıza kaldırmayın.
- Cihaz ellerinizi kesebileceğiniz keskin kenarlara sahiptir. Cihazı keskin kenarlarından tutmayın. Taşımak için koruyucu eldiven giyin.
- Eğer hortumlar ve şebeke kabloları doğru şekilde döşenmezse, takılarak düşmeye ve yaralanmalara neden olabilir. Hortumları ve kabloları takılma riski oluşturmayacak şekilde döşeyin.



**Dikkat!****Malzeme hasarı/cihaz hasarı**

- Eğer su basıncı çok yüksek veya çok düşükse, cihaz doğru çalışmayabilir ve bu malzeme hasarı veya cihaz hasarı ile sonuçlanabilir. Su besleme tesisatındaki su basıncının en az 100 kPa (1 bar) olduğundan ve 1000 kPa (10 bar) değerini geçmediğinden emin olunuz.
- Su hortumları değiştirilir veya hasar görürse, bu malzeme hasarına veya cihaz hasarına neden olabilir. Su hortumları bükülmemeli, ezilmemeli, değiştirilmemeli veya hasar görmemelidir.
- Su beslemesinin başka markalarda hortumlar kullanılarak yapılması malzeme hasarına veya cihaz hasarına neden olabilir. Sadece cihaz ile birlikte verilen veya orijinal yedek parça hortumları kullanınız.

- Cihaz taşıma için taşıma takviye civataları ile sabitlenir. Eğer taşıma takviye civataları cihaz çalıştırılmadan önce çıkarılmıyorsa, bu cihazda hasara neden olabilir. Cihazı ilk kez kullanmadan önce tüm taşıma takviye civatalarının çıkarılması çok önemlidir. Bu taşıma takviye civatalarını ayrı bir yerde saklayın. Eğer cihaz taşınacaksa taşıma sırasında hasar görmemesi için, taşıma takviye civatalarının yeniden takılması önemlidir.

**İşlem****⚠ Uyarı****Patlama/yangın riski!**

Leke çıkarıcı/temizleme solventi gibi solvent içeren temizlik malzemeleri ile ön işlem yapılan çamaşırlar, tamburda patlamaya neden olabilir. Makinede yıkamadan önce çamaşırları derinlemesine su ile durulayın.

**⚠ Uyarı****Zehirlenme tehlikesi!**

Solvent içeren temizlik maddeleri zehirli duman çıkarabilir, örn. temizlik solventi. Solvent içeren temizlik malzemeleri kullanmayınız.

## **Uyarı**

### **Yaralanma tehlikesi!**

- Açıkken cihazın kapağı üzerine ağırlığınızı verirsiniz veya oturursanız, cihaz devriliyor yaralanmaya neden olabilir. Kapağı açıkken ağırlığınızı cihaz üzerine vermeyin.
- Cihaz üzerine tırmanırsanız, tezgahı kırılabilir ve yaralanmaya neden olabilir. Cihazın üzerine çıkmayınız.
- Halen dönerken tambura dokunmanız halinde, ellerinizde yaralanma riski oluşur. Tamburun dönmesi tamamen durana kadar bekleyin.

## **Uyarı**

### **Haşlanma tehlikesi!**

Yüksek sıcaklıklarda yıkarken, sıcak deterjanlı su ile temas etmeniz durumunda (örn. deterjanlı suyu bir lavaboya boşaltırken) haşlanma tehlikeniz vardır.

Sıcak deterjanlı suya elinizi sokmayınız.

## **Uyarı**

### **Göz/cilt tahrişi!**

Cihaz çalışırken deterjan çekmecesini açılmışsa deterjan ve bakım ürünü dışarı fırlatabilir.

Deterjanın veya bakım ürününün gözlerinize veya teninize değmesi durumunda dikkatlice durulayın. Bunları

yanlışlıkla yutmanız durumunda doktora başvurun.

## **Dikkat!**

### **Malzeme hasarı/cihaz hasarı**

- Eğer cihaz içerisindeki çamaşır miktarı maksimum yük kapasitesini geçerse, doğru çalışmayabilir veya malzeme hasarı ya da cihaz hasarına neden olabilir. Maksimum çamaşır kapasitesi yükü üzerine çıkmayın. Programların herbiri için maksimum yük kapasitesine uyduğunuzdan emin olun.
- Eğer cihaza yanlış miktarda deterjan veya temizleme maddesi koyarsanız, bu malzeme hasarına veya cihazın hasar görmesine neden olabilir. Deterjanları/bakım ürünlerini/temizlik maddelerini ve yumuşatıcıları üreticisinin talimatlarına uygun şekilde kullanın.

## **Temizlik/Bakım**

## **Uyarı**

### **Ölüm tehlikesi!**

Cihaz elektrik gücü ile çalışır. Elektrikli parçalara dokunulması durumunda elektrik çarpması tehlikesi vardır. Lütfen aşağıdakilere dikkat edin:

- Cihazı kapatınız. Cihazın fişini prizden çıkarın (fişi çekin).

- Elektrik fişini asla ıslak ellerle tutmayın.
- Şebeke kablosu prizden çıkarılırken her zaman şebeke kablosunu değil prizi tutun, aksi takdirde şebeke kablosu hasar görebilir.
- Cihaz veya özelliklerinde teknik değişiklikler yapmayın.
- Cihaz üzerinde onarımlar veya diğer çalışmalar sadece müşteri hizmetleri veya bir elektrik teknisyeni tarafından gerçekleştirilmelidir. Bu şebeke kablosunun değiştirilmesi için de geçerlidir (gerektiğinde).
- Yedek şebeke kabloları müşteri hizmetlerinden sipariş edilebilir.

### **⚠ Uyarı**

#### **Zehirlenme tehlikesi!**

Solvent içeren temizlik maddeleri zehirli duman çıkarabilir, örn. temizlik solventi. Solvent içeren temizlik malzemeleri kullanmayınız.

### **⚠ Uyarı**

#### **Elektrik çarpması/malzeme hasarı/cihaz hasar riski!**

Eğer cihaz içerisine nem girerse, bu kısa devre yapmasına neden olabilir. Cihazınızı temizlemek için basınçlı bir yıkama veya buharlı temizleyici kullanmayın.

### **⚠ Uyarı**

#### **Yaralanma/malzeme hasarı/ cihaz hasar riski!**

Farklı markalarda yedek parça ve aksesuarların kullanılması tehlikelidir ve yaralanma, malzeme hasarı veya cihazın hasar görmesi ile sonuçlanabilir.

Güvenlik nedenlerinden dolayı, sadece orijinal parça ve aksesuar kullanın.

### **Dikkat!**

#### **Malzeme hasarı/cihaz hasarı**

Temizleme maddeleri ve çamaşır ön işlem maddeleri (örneğin leke çıkarıcılar, ön yıkama spreyleri vb.) cihazın dış yüzeyine temas ederse cihaza zarar verebilirler. Lütfen aşağıdakilere dikkat edin:

- Bu maddelerin cihaz yüzeylerine temas etmesine izin vermeyin.
- Cihazı sadece su ve yumuşak nemli bir bezle temizleyin.
- Deterjan, sprey veya diğer artıkları hemen temizleyin.



## Çevre koruma

### Ambalaj/eski cihaz



Cihazın ambalajı çevre kurallarına uygun şekilde imha edilmelidir. Bu ürün 2012/19/EU sayılı Atık Elektrikli ve Elektronik Ekipmanlar Direktifi'ne göre etiketlenmiştir. Ulusal yönetmelik (Türkiye Resmi Gazetesi No:28300 Tarih: 22.05.2012) Avrupa genelinde geçerli olan, ürünlerin geri toplanması ve geri dönüştürülmesi ile ilgili yapıyı belirtir.

### Tasarruf bilgileri

- İlgili program için izin verilmiş azami çamaşır miktarından yararlanınız. Programa genel bakış → Kullanım ve kurulum kılavuzu ek sayfası
- Normal kirli çamaşırları ön yıkamasız olarak yıkayınız.
- Hafif ila normal kirli çamaşırlarda enerji ve deterjan tasarrufu sağlayın. → Sayfa 26
- Seçilebilir sıcaklıklar tekstillerin üzerindeki bakım etiketlerinde bulunur. Makede kullanılan sıcaklıklar, en uygun enerji tasarrufu ve yıkama sonucu bileşimini elde etmek için buradakilerden farklılık gösterebilir.
- **Enerji tüketimine ilişkin bilgi\*:**  
→ Sayfa 23  
Gösterge, seçilen programda enerji tüketiminin göreceli miktarı hakkında bilgi verir.  
Tüketim miktarı, yanan gösterge lambası sayısının çokluğuyla doğru orantılıdır.

Farklı program ayarlarının seçiminde programların tüketimlerini karşılaştırabilir ve duruma göre enerji tasarrufu sağlayan program ayarını seçebilirsiniz.

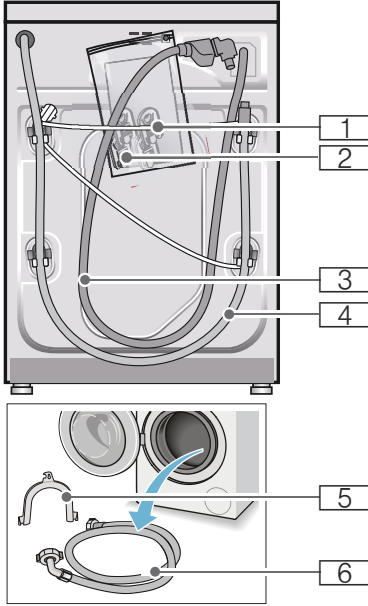
\* modele bağlı

- **Enerji tasarruf modu:** Gösterge alanının aydınlatması birkaç dakika sonra söner, ► tuşu yanıp söner. Aydınlatmayı aktifleştirmek için herhangi bir tuşu seçiniz. Bir program çalışırken, enerji tasarruf modu aktifleştirilmez.
- Çamaşırları yıkandıktan sonra kurutma makinesinde kurutulacaksa sıkma devir sayısını kurutucu üreticisinin verdiği bilgilere göre seçiniz.

## Kurulması ve elektriğe bağlanması

### Standart ekipman

**Bilgi:** Makinede nakliye hasarı olup olmadığını kontrol ediniz. Hasarlı makineyi kesinlikle çalıştırmayınız. Şikayet veya itiraz söz konusu olduğunda, lütfen cihazı satın aldığınız yetkili satıcınıza veya yetkili servisimize başvurunuz. → Sayfa 40



- 1 Şebeke hattı
- 2 Torba:
  - Kullanım ve kurulum kılavuzu
  - Müşteri hizmet noktaları dizini\*
  - Garanti\*
  - Taşıma güvenlik donanımları çıkartıldıktan sonra delikler için kapaklar
- 3 Aquastop modeli için su giriş hortumu
- 4 Su çıkış hortumu

- 5 Su çıkış hortumunun sabitlenmesi için manifold\*
  - 6 Standart/Aqua-Secure modellerinde soğuk su giriş hortumu, sıcak su bağlantısı olan modellerde ek olarak bir sıcak su giriş hortumu
- \* modele bağlı olarak

**Ek olarak** su çıkış hortumunun bir sifona bağlanması durumunda bir hortum kelepçesi  $\varnothing$  24 - 40 mm (yetkili satıcı) gereklidir.

### Yararlı alet

- Düzgün kurmak için su terazisi
- Cıvata anahtarı:
  - Taşıma güvenliği donanımının çözülmesi için anahtar genişliği 13 ve
  - cihaz ayaklarını düzgünce ayarlamak için anahtar ağız genişliği 17

### Güvenlik bilgileri

#### Uyarı

#### Yaralanma tehlikesi!

- Çamaşır makinesi oldukça ağırdır. Çamaşır makinesini kaldır/taşıma sırasında dikkatli olunuz.
- Çamaşır makinesi ön taraftaki parçalarından (örn. çamaşır doldurma kapağı) tutularak kaldırılırsa parçalar kırılabilir ve yaralanmalara sebep olabilir. Çamaşır makinesini ön taraftaki parçalarından tutarak kaldırmayınız.
- Hortum ve elektrik kabloları düzgün yerleştirilmediğinde takılma ve yaralanma tehlikesi ortaya çıkar. Hortumları ve kabloları takılma tehlikesi oluşturmayacak şekilde yerleştiriniz.

#### Dikkat!

#### Cihazda hasar

Donmuş hortumlar yırtılabilir/patlayabilir.

## tr Kurulması ve elektriğe bağlanması

Çamaşır makinesini donma tehlikesi olan alanlar ve/veya açık alanlara yerleştirmeyiniz.

### Dikkat!

#### Su hasarları

Su giriş ve çıkış hortumu bağlantı yerleri yüksek su basıncı altında bulunur. Sızıntıları veya su hasarlarını önlemek için bu bölümdeki uyarılara mutlaka dikkat ediniz.

#### Bilgiler

- Burada belirtilen uyarılara ek olarak yetkili su ve elektrik şirketinin de özel yönetmelikleri geçerli olabilir.
- Emin olmadığınız durumlarda cihazın bağlantılarını yetkili ve uzman bir kişiye yaptırınız.

## Yerleştirme yüzeyi

**Bilgi:** Makinenin yerinden oynamaması için dengede durması önemlidir!

- Yerleştirme yüzeyi sabit ve düz olmalıdır.
- Yumuşak zeminler/zemin kaplamaları uygun değildir.

## Taban veya ahşap ızgara üzerine yerleştirme

### Dikkat!

#### Cihazda hasar

Çamaşır makinesi sıkma sırasında hareket edebilir ve tabandan devrilebilir/yıkılabilir.

Cihaz ayaklarını mutlaka sabitleme askısına sabitleyiniz.  
Sipariş numarası WMZ 2200, WX 9756, Z 7080X0

**Bilgi:** Ahşap ızgaralarda çamaşır makinesini:

- mümkün olduğunda bir köşeye,
- yere sağlam biçimde vidalanmış, suya dayanıklı ahşap plakalar üzerine (min. 30 mm kalınlıkta) yerleştiriniz.

## Çekmeceli bir platform üzerine kurulması

Platform sipariş no.: WMZ 20490, WZ 20490, WZ 20510, WZ 20520

## Cihazın mutfak ünitesinin altına/içine monte edilmesi



### Uyarı

#### Hayati tehlike!

Gerilim ileten parçalarla temas etmesi halinde elektrik çarpması tehlikesi ortaya çıkar.

Cihazın kapak plakasını çıkarmayınız.

#### Bilgiler

- 60 cm niş genişliği gereklidir.
- Çamaşır makinesini yalnızca sabit, yanındaki dolaplara sabitlenmiş, çalışma tezgahlarına yerleştiriniz.

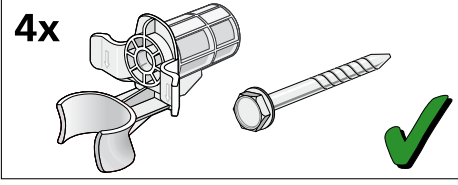
## Taşıma emniyetlerinin çıkarılması

### Dikkat!

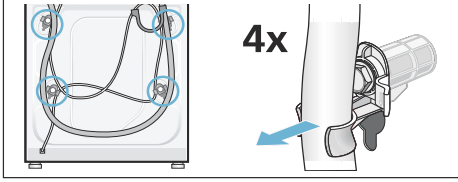
#### Cihazda hasar

- Makine, taşıma için taşıma emniyetleri ile emniyete alınır. Çıkarılmayan taşıma emniyetleri çalışma sırasında makineye, örn. tambura zarar verebilir. İlk kullanımdan önce 4 taşıma emniyetinin tümünü tamamen çıkarınız. Emniyetleri muhafaza ediniz.
- Daha sonraki taşımalarda taşıma hasarı oluşmasını önlemek için, taşımadan önce emniyetleri mutlaka tekrar takınız.

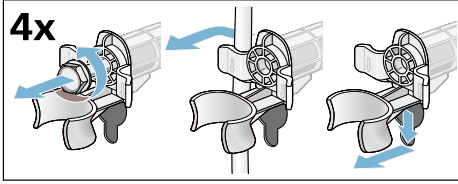
**Bilgi:** Civataları ve kovanları muhafaza ediniz.



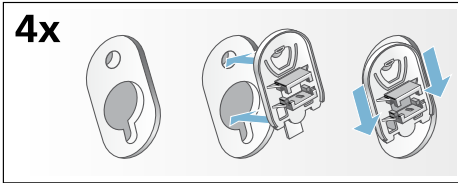
1. Hortumları tutuculardan alınız.



2. 4 nakliye emniyet civatasının tümünü çözüerek çıkarınız. Kovanları çıkarınız. Bunun için elektrik hattını tutuculardan alınız.

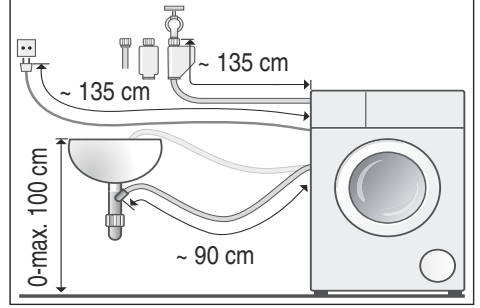


3. Kapakları yerleştiriniz. Tespit kancalarına bastırarak kapakları sıkıca kilitleyiniz.

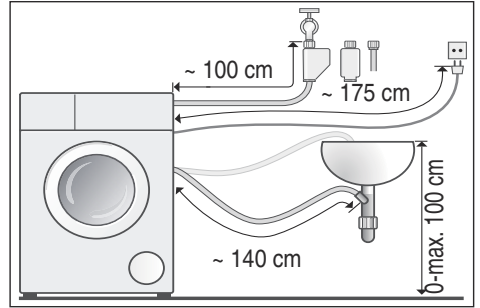


## Hortum ve kablo uzunlukları

■ Sol taraf baęlantısı



■ Sağ taraf baęlantısı



**Yararlı bilgi:** Yetkili satıcıdan/müşteri hizmetlerinden temin edilebilir:

- Aquastop ve soęuk su giriř hortumu için uzatma (yakl. 2,50 m); Sipariř numarası WMZ2380, WZ10130, CZ11350, Z7070X0
- Standart model için daha uzun su giriř hortumu (yakl. 2,20 m)

## Su giriři

**⚠ Uyarı**  
**Ölüm tehlikesi!**

Elektrik gerilimi ileten parçalar ile temas halinde elektrik çarpması tehlikesi söz konusudur.

Aquastop emniyet ventilini suya daldırmayınız (elektrikli bir ventil içerir).

Baęlantı kurarken ařağıdakilere dikkat ediniz

## Bilgiler

- Çamaşır makinesini soğuk su bağlantısından soğuk şebeke suyuna bağlayınız.
- Çamaşır makinesini sıcak su bağlantısından maksimum 60 °C sıcaklıkta sıcak ve soğuk şebeke suyuyla çalıştırınız.
- Makineyi basınçsız sıcak su kazanının musluk bataryasına bağlamayınız.
- Sadece birlikte teslim edilen veya yetkili satıcılardan alınmış giriş hortumu kullanınız; kullanılmış giriş hortumu kullanmayınız.
- Su giriş hortumunu kıvrımayınız, sıkıştırmayınız, değiştirmeyiniz veya kesmeyiniz (aksi halde sağlamlığı garanti edilmez).
- Vida dişli bağlantıları yalnızca elle sıkınız. Vida dişli bağlantılar bir alet (pense) ile çok fazla sıkılırsa, vida dişleri zarar görebilir.

## Su şebekesindeki optimum su basıncı

**en az** 100 kPa (1 bar)

**maksimum** 1000 kPa (10 bar)

Su musluğu açık olduğunda, asgari 8 l/ dk. su akmalıdır

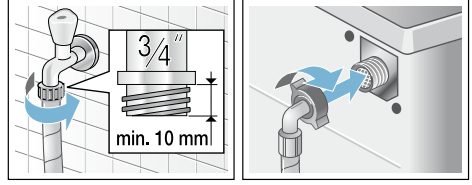
Su basıncı daha yüksek olursa, makine bağlantısının önüne bir basınç düşürme valfi takılmalıdır.

## Soğuk su bağlantısı

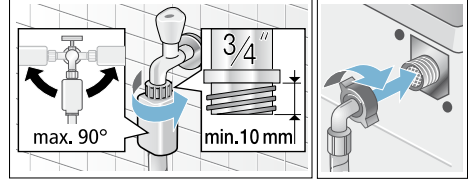
**Bilgi:** Çamaşır makinesini soğuk su bağlantısından soğuk şebeke suyuna bağlayınız.

Su giriş hortumunu su musluğuna (26,4 mm = 3/4") ve cihaza bağlayınız (Aqua-Stop modellerinde gerekmez, sabit biçimde monte edilmiştir) :

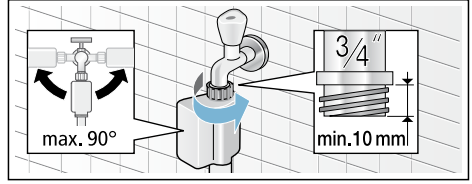
- Model: **Standart**



- Model: **Aqua-Secure**



- Model: **Aquastop**



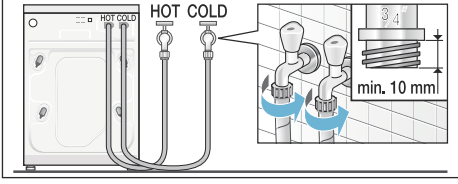
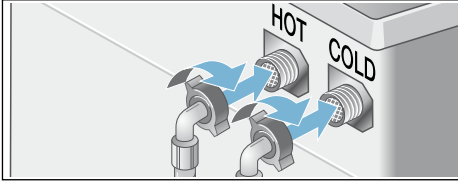
**Bilgi:** Su musluğunu dikkatlice açınız ve bu esnada bağlantı yerlerinin sızdırmazlığını kontrol ediniz. Cıvata bağlantısı musluk suyu basıncı altındadır.

## Soğuk ve sıcak su bağlantısı

### Bilgiler

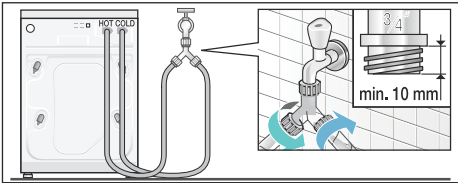
- Çamaşır makinesini sıcak su bağlantısından maksimum 60 °C sıcaklıkta sıcak ve soğuk şebeke suyuyla çalıştırınız.
- Sıcak su musluğunda kırmızı sıcak su giriş hortumu ve cihazda kırmızı vana
- Soğuk su musluğunda beyaz soğuk su giriş hortumu ve cihazda beyaz vana



**Su musluklarına bağlantı (26,4 mm = 3/4" )****Cihaza bağlantı****Sıcak sulu cihazlarda sadece soğuk suya bağlantı**

Sıcak su bağlantısı mevcut değilse bağlantı için Y parçası kullanınız, bu parça müşteri hizmetlerinden şu parça numarası ile sipariş edilebilir: 050871.

- Her iki giriş hortumunu bir Y parçası ile soğuk su musluğuna bağlayınız ve
- her iki giriş hortumunu cihaza bağlayınız.



**Bilgi:** Su musluklarını dikkatle açınız ve bu esnada bağlantı yerlerinin sızdırmazlığını kontrol ediniz. Cıvata bağlantısını musluk suyu basıncı altındadır.

**Su tahliyesi****Dikkat!  
Su hasarları**

Tahliye hortumu yüksek su basıncıyla boşaltma sırasında lavabodan veya bağlantı yerinden kayarsa, dökülen su, su hasarına neden olabilir. Tahliye hortumunu kayarak çıkmaya karşı emniyete alınız.

**Bilgi:** Su tahliye hortumunu bükmeyiniz veya uzunlamasına çekmeyiniz.

Su tahliye hortumunu aşağıdaki gibi yerleştirebilirsiniz:

**■ Lavabonun giderine****⚠ Uyarı****Haşlanma tehlikesi!**

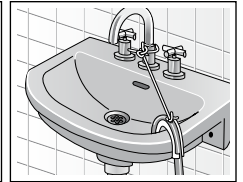
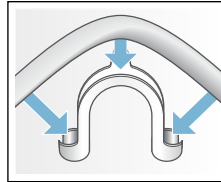
Yüksek sıcaklıklarda yıkama sırasında, örn. sıcak deterjanlı suyun lavaboya boşaltılması sırasında, sıcak deterjanlı su ile temas edildiğinde yanıklar oluşabilir. Sıcak deterjanlı su bölgesine girmeyiniz.

**Dikkat!****Cihaz hasarı/kumaşlarda hasar**

Tahliye hortumunun ucu boşaltılan suya girdiğinde, su cihaza geri akabilir ve cihaza/kumaşlara zarar verebilir.

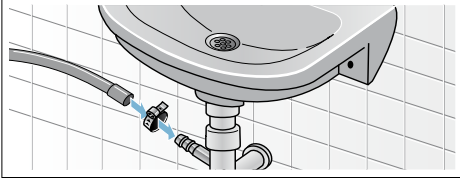
Aşağıdakilere dikkat edin:

- Kilit tıpası lavabo giderini kapatmamalıdır.
- Tahliye hortumunun ucu boşaltılan suya girmemelidir.
- Su yeterince hızlı boşaltılmalıdır.

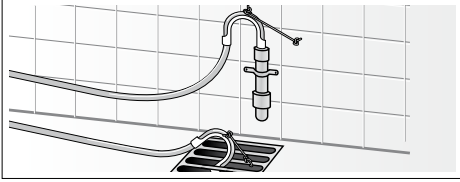
**■ Sifon borusundan tahliye**

## tr Kurulması ve elektriğe bağlanması

Bağlantı yeri  $\varnothing$  24-40 mm hortum kelepçesi (yetkili satıcı) ile emniyete alınmalıdır.



- **Lastik manşonlu veya plastik borudan veya oluktan tahliye**

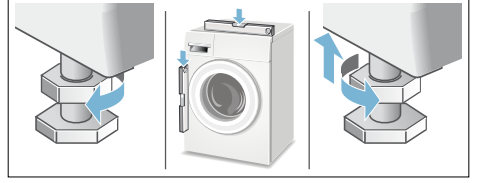


## Hizalama

Lütfen cihazı bir su terazisi yardımıyla düz hale getiriniz.

Doğru hizalama olmaması durumunda yoğun gürültü, titreşim ortaya çıkabilir ve cihaz "hareket edebilir"!

1. Kontra somunları vida anahtarları ile saat yönünde çözünüz.
2. Çamaşır makinesi hizalamasını su terazisi ile kontrol ediniz, gerekirse düzeltiniz. Cihaz ayaklarını döndürerek yüksekliği değiştiriniz. Dört cihaz ayağının tamamı zemine sağlam biçimde oturmalıdır.
3. Kontra somunu gövdeye sabitleyiniz. Ayağı sabitleyiniz ve yükseklikte ayarlama yapmayınız. Dört cihaz ayağının hepsindeki kontra somunlar gövdeye sağlam biçimde vidalanmış olmalıdır!



## Elektrik Bağlantısı

### ⚠ Uyarı Hayati tehlike!


Gerilim ileten parçalarla temas etmesi halinde elektrik çarpması tehlikesi ortaya çıkar.

- Elektrik fişini asla ıslak ellerle tutmayınız.
- Elektrik kablosunu her zaman yalnızca kablodan değil fişten tutarak çekiniz, aksi takdirde zarar görebilir.
- Çalışma sırasında elektrik fişini asla çekmeyiniz.

Aşağıdaki uyarılara dikkat ediniz ve şunları sağlayınız:

### Bilgiler

- Şebeke gerilimi ile çamaşır makinesi üzerindeki (tip etiketi) gerilim bilgileri örtüşmelidir. Bağlantı değeri ve gerekli sigorta değeri tip etiketi üzerinde bildirilmiştir.
- Çamaşır makinesi bağlantısı yalnızca talimatlara uygun monte edilmiş topraklı priz ile dalgalı akımda gerçekleştirilmelidir.
- Elektrik fişi ve priz birbirine uygun olmalıdır.
- Kablo kesiti yeterli olmalıdır.
- Topraklama sistemi talimatlara uygun monte edilmiş olmalıdır.
- Elektrik kablosu değişikliği (gerektiğinde) yalnızca elektrik teknisyeni tarafından gerçekleştirilmelidir. Yedek elektrik fişi müşteri hizmetlerinden temin edilebilir.
- Çoklu soket/kavrama ve uzatma kabloları kullanılmamalıdır.

- Hatalı akımda sigorta kutusu kullanılması durumunda yalnızca bu karakteri  içeren bir tip kullanılmalıdır. Yalnızca bu karakter bugün için geçerli olan yönetmeliklerin yerine getirilmesini sağlar.
- Şebeke soketi her zaman ulaşılabilir olmalıdır.
- Elektrik fişi bükülmemeli, ezilmemeli, üzerinde değişiklik yapılmamalı, kesilmemeli veya ısı kaynakları ile temas etmemelidir.

## 1. yıkamadan önce

Çamaşır makinesi fabrikadan çıkmadan önce detaylı bir kontrolden geçmiştir. Olası test suyu artıklarını gidermek için, ilk kullanımda **çamaşırsız** yıkama işlemi uygulayınız.

### Bilgiler

- Çamaşır makinesi **usulüne uygun olarak kurulmuş ve bağlanmış olmak zorundadır.** bkz. → Sayfa 13
- Hasarlı makineyi kesinlikle çalıştırmayınız. Müşteri hizmetlerine haber veriniz.

1. Makineyi kontrol ediniz.
2. Kumanda panelindeki koruyucu folyoyu çıkartınız.
3. Elektrik fişini takınız.
4. Su musluğunu açınız.
5. Çamaşır doldurma kapağını kapatınız (çamaşır doldurmayınız!).
6. Modele bağlı olarak **Kazan temizleme 90 °C** veya **Pamuklular 90 °C** programını seçiniz.
7. Deterjan çekmecesini açınız.
8. **II** bölmesine yaklaşık 1 litre su doldurunuz.
9. **II** bölmesine deterjan doldurunuz. **Bilgi:** Köpük oluşmasını önlemek için, çamaşır deterjanı üreticisinin tavsiye ettiği deterjan miktarının yarısını kullanınız. Yünlü veya hassas çamaşır için olan deterjan kullanmayınız.
10. Deterjan çekmecesini kapatınız.
11. **▶** tuşunu seçiniz.
12. Program sonunda cihazı kapatınız. **Çamaşır makineniz şimdi çalışmaya hazırdır.**

## Taşıma

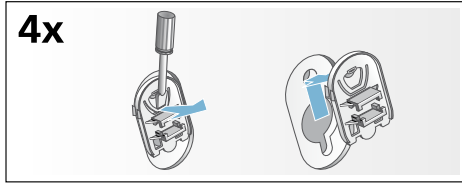
örn. taşınma sırasında

### Hazırlık işlemleri:

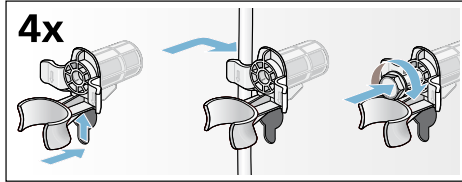
1. Su musluğunu kapatınız.
2. Su giriş hortumu içindeki su basıncını gideriniz.  
Bakım - su girişindeki süzgeç  
→ Sayfa 36
3. Kalan deterjanlı suyu boşaltınız.  
Bakım - pis su pompası tıkalı  
→ Sayfa 35
4. Çamaşır makinesinin fişini çekiniz.
5. Hortumları sökünüz.

### Taşıma emniyetlerinin takılması:

1. Kapakları çıkararak muhafaza ediniz.  
Tornavida kullanınız.



2. 4 kovanın tümünü yerleştiriniz.  
Elektrik kablosunu tutuculara sabitleyiniz. Cıvataları yerleştiriniz ve iyice sıkınız.



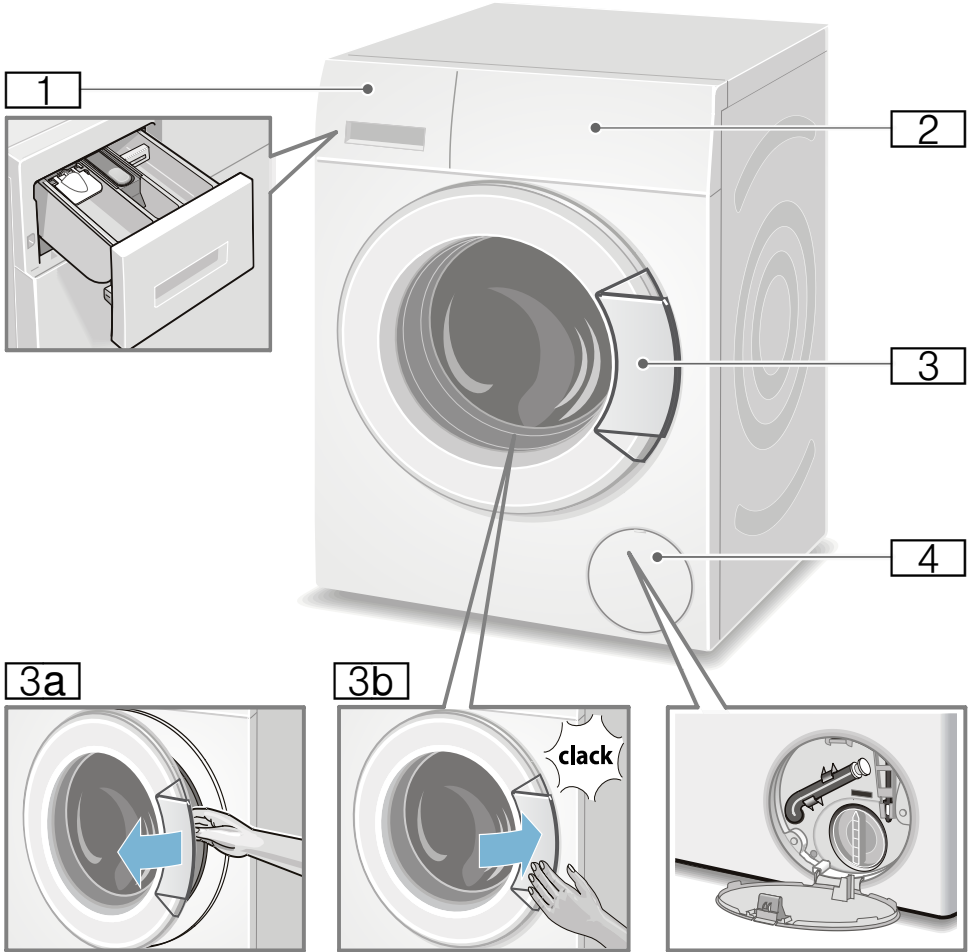
### Yeniden işletmeye almadan önce:

#### Bilgiler

- **Mutlaka** taşıma güvenlik donanımlarını söküp çıkarınız!
- Sonraki yıkama işleminde deterjanın kullanılmadan tahliye bölümüne akmasını önlemek için: Yaklaşık 1 litre suyu **II** bölmesine dökünüz ve **Boşaltma** programını seçiniz ve başlatınız.

## Cihazın tanınması

### Çamaşır makinesi

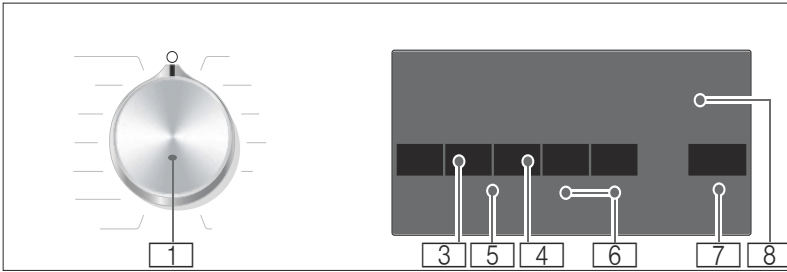
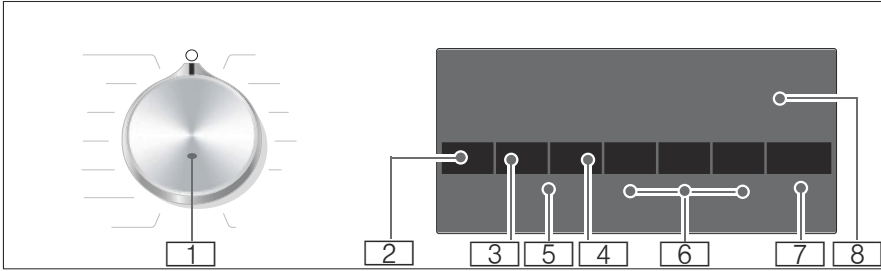


- 1 Deterjan çekmecesini  
→ Sayfa 30
- 2 Kumanda alanı / gösterge alanı
- 3 Tutamaklı çamaşır doldurma kapağı
- 3a Çamaşır doldurma kapağının açılması

- 3b Çamaşır doldurma kapağının kapatılması
- 4 Servis kapağı

## Kumanda bölümü

Kumanda alanı modele bağlı olarak mevcuttur



- 1 **Program seçme düğmesi:** program seçmek ve **Kapalı** pozisyonu (O) üzerinden çamaşır makinesini açmak ve kapatmak için; Tüm programlara genel bakışı, kullanım ve kurulum kılavuzuyla birlikte verilen ek sayfada bulabilirsiniz.
- 2 **Isı \*** değiştirilmesi. → Sayfa 26
- 3 **Sıkma devri** değiştirilmesi. → Sayfa 26
- 4 **Kalan süre** değiştirilmesi. → Sayfa 27
- 5 **Çocuk güvenliği** (🔒 3 sn.) ayarlanmış fonksiyonların yanlışlıkla veya istenmeden aktifleştirilmesine/ deaktiflemesine karşı; → Sayfa 31  
Bunun için **Sıkma devri** ve **Kalan süre** tuşlarına yaklaşık **3 saniye** birlikte basınız.

- 6 **Ek program ayarlarının seçilmesi:** → Sayfa 28

- speed/eco
- Sense&Durulama+ \*
- Kırışıklık önleme \*
- Ön yıkama \*

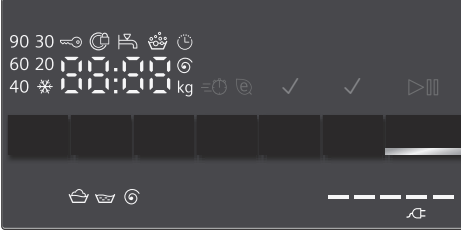
- 7 **▶||| tuşunun amacı:**

- Bir programın başlatılması,
- Programa ara verilmesi, örneğin çamaşır eklemek için → Sayfa 31,
- Programın iptal edilmesi → Sayfa 32

- 8 Ayarlar ve bilgiler için **gösterge alanı** → Sayfa 23.

\* modele bağlı

## Gösterge



**Bilgi:** Tabloda, seçilen program için ayar olanaklarını ve bilgileri bulabilirsiniz.

☼ - 90 °C

Isı\* °C olarak;  
☼ = soğuk

----, 0 - 1400\*\* Ⓞ **Sıkma devri** dev/  
dak olarak,  
0 = sıkma yok,  
sadece boşaltma  
→ *Sayfa 26*,  
---- = sıkma iptal  
→ *Sayfa 26*

örneğin 2:30

**Kalan süre**  
Program seçimine  
göre s:dak  
(saat:dakika) olarak  
program süresi,  
Saat cinsinden **bitiş  
zamanı ön seçimi**;  
Şundan sonra  
program sonu... Saat  
**Dolum miktarı  
tavsiyesi**  
**Enerji tüketimi  
göstergesi\***  
→ *Sayfa 12*  
Göreceli tüketim  
miktarı, yanan  
gösterge lambası  
sayısının çokluğuyla  
doğru orantılıdır.

1 - 24 ⌚

9\*\* kg

⚡ = = = = =

\* modele bağlı

\*\* seçilen programa, ayarlara ve modele bağlıdır

## Gösterge alanındaki diğer uyarılar

### Program ilerlemesi:

🧺	Yıkama
🧺	Durulama
🌀	Sıkma
End	Program sonu
---- Ⓞ	Sıkma iptal ayarında program sonu

### Çamaşır doldurma kapağı:

🌀 yanıyor	Çamaşır doldurma kapağı açılmaz.
🌀 yanıp sönüyor	Program başlatıldıktan sonra: Çamaşır doldurma kapağı doğru kapatılmadı.

### Su musluğu:

🚰 yanıyor	Su musluğu açık değil, su basıncı yok
🚰 yanıp sönüyor	Su basıncı çok düşük (program süresini uzatabilir)

### Çocuk emniyeti: → *Sayfa 31*

🔒 yanıyor	Çocuk emniyetinin aktifleştirildi
🔒 yanıp sönüyor	Çocuk emniyeti aktifleştirildi, program seçme düğmesi ayarlandı

### Köpük tespiti:

👑 yanıyor	→ <i>Sayfa 31</i>
--------------	-------------------

### Hata göstergesi:

E: --	→ <i>Sayfa 37</i>
-------	-------------------

### Sinyal uyarı:

0 - 4	→ <i>Sayfa 33</i>
-------	-------------------



## Çamaşırlar

### Çamaşırların hazırlanması

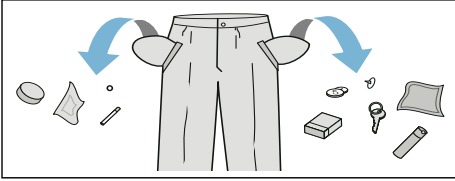
#### Dikkat!

#### Makinede/kumaşlarda hasar

Yabancı cisimler (bozuk para, ataç, iğne ve çivi gibi) çamaşırlara veya çamaşır makinesinin parçalarına hasar verebilir.

Bu nedenle çamaşırlarınızı hazırlarken aşağıdaki uyarılara dikkat ediniz:

- Çamaşırların tüm ceplerini boşaltınız.



- Metal parçalara (ataçlar vb.) dikkat ediniz ve bunları çıkartınız.
- Hassas çamaşırları (çoraplar, balenli sutyenler vb.) uygun bir file/torba içinde yıkayınız.
- Fermuarları kapatınız, kılıfları ilikleyiniz.
- Ceplerde ve katlanmış kısımlarda bulunan muhtemel kumları fırçalayıp temizleyiniz.
- Kornişlere asmak için kullanılan tül kancalarını çıkarınız veya tülleri uygun bir file/torba içine yerleştiriniz.

### Çamaşırların türlerine göre ayrılması

Çamaşırlarınızı bakım etiketi üzerinde bulunan üretici bakım talimatlarına ve açıklamalarına göre ayırınız:

- Dokuma türü/İplik veya lif türü
  - Renk
- Bilgi:** Çamaşırlar renklenebilir veya düzgün temizlenemeyebilir. Beyaz ve renkli çamaşırları ayrı yıkayınız. Yeni alınmış renkli çamaşırlar ilk yıkamada ayrı yıkanmalıdır.

- Kirlilik  
Aynı kirlilik derecesine sahip çamaşırları birlikte yıkayınız. Kirlilik derecesi için birkaç örneği → Sayfa 26 altında bulabilirsiniz.
- **hafif:** Ön yıkama yapmayınız, gerekirse **speed** ayarını seçiniz
- **normal**
- **Yoğun:** Daha az çamaşır doldurunuz, ön yıkamalı program seçiniz
- **Lekeler:** Yeni olan lekeler çıkarılmalı/ön işleme tabi tutulmalıdır. Ardından sabun köpüğü ile hafifçe silinmelidir/ovulmamalıdır. Ardından çamaşırları uygun program ile yıkayınız. Kalıcı/kurumuş lekelerin ancak birkaç yıkama sonra çıkması mümkündür.

- Bakım etiketleri üzerindeki semboller

**Bilgi:** Semboller üzerindeki sayılar, kullanılacak maksimum yıkama sıcaklığını göstermektedir.

- ☞ normal yıkama işlemi için geçerlidir;  
Örneğin Pamuklular programı
- ☞ hafif yıkama işlemi gereklidir;  
Örneğin Sentetikler programı
- ☞ özellikle hafif yıkama işlemi için gereklidir; örneğin Hassas/İpek Programı
- ☞ elde yıkamalar için uygundur; örneğin ☞ Yünlüler programı
- ☞ Çamaşırları makinede yıkamayınız.

### Kolalama

**Bilgi:** Çamaşırlar yumuşatıcı ile yıkanmamalıdır.

Kolalama işlemi, sıvı kolalama maddesi ile özellikle durulama ve pamuklu programında gerçekleştirilebilir. Kolalama maddesini, dozunu üreticinin verdiği bilgilere göre ayarlayarak ☞



bölmesine (gerekirse daha önce temizleyiniz) doldurunuz.

## Boyama / Boyasını çıkarma

Sadece ev temizliği ölçülerinde boyayınız. Tuz paslanmaz çeliğe tesir edebilir! Boya maddesi üreticisinin talimatlarını dikkate alınız.

Çamaşırların boyasını çamaşır makinesinde **çıkarmayınız!**

## Yumuşatma

1. Cihazı açınız.
2. **Pamuklular 20 °C** programını seçiniz.
3. **II** numaralı deterjan bölmesine yumuşatma maddesi/deterjan doldurunuz.
4. ▷ tuşunu seçiniz.
5. Programı durdurmak için yaklaşık 10 dakika sonra ▷ tuşuna basınız.
6. Yumuşatma işleminden sonra, gerekirse programı değiştiriniz veya eğer program devam ettirilecekse, tekrar ▷ tuşuna basınız.

## Bilgiler

- Aynı renkli çamaşırlar doldurunuz.
- Ek deterjana gerek yoktur, yumuşatılı suda bekletme işlemi için kullanılır.



## Deterjan

### Doğru deterjan seçimi


Doğru deterjan seçimi, sıcaklık ve yıkama işlemi için bakım göstergeleri çok önemlidir. → ayrıca [www.sartex.ch](http://www.sartex.ch)

[www.cleanright.eu](http://www.cleanright.eu) adresinde evde kullanım için, deterjan, bakım ve temizleme maddelerine ilişkin daha fazla bilgi bulabilirsiniz.

- **Optik beyazlatıcılar içeren çamaşır deterjanı**  
Keten veya pamuklu dayanıklı beyaz çamaşırlar için uygun  
Program: Pamuklu / soğuk - maks. 90 °C
- **Ağartma maddesi ve optik beyazlatıcı içermeyen renkli çamaşırlar**  
Keten veya pamuklu renkli çamaşırlar için uygun  
Program: Pamuklu / soğuk - maks. 60 °C
- **Renkli/optik beyazlatıcı içermeyen hassas deterjan**  
Sentetik dokulu, sentetik renkli çamaşırlar için uygun  
Program: Sentetikler / soğuk - maks. 60 °C
- **Hassas deterjan**  
Hassas kumaşlar, ipek veya viskon için uygun  
Program: Hassas/ipek / soğuk - maks. 40 °C
- **Yünlüler için deterjan**  
Yünlüler için uygun  
Program: Yünlüler / soğuk - maks. 40 °C

## Enerji ve deterjan tasarrufu

Hafif ve normal kirli çamaşırlarda enerji (yıkama sıcaklığını düşürme) ve deterjan tasarrufu sağlayabilirsiniz.

Tasarruf	Kirlilik/uyarı
Dozlama önerisine göre azaltılmış sıcaklık ve deterjan miktarı	<b>Az</b> Kirlilik ve leke algılanmadı. Kıyafetlerde vücut kokusu kalabilir, örn.: <ul style="list-style-type: none"><li>■ hafif yaz/spor kıyafetleri (daha az süreyle giyilmiş)</li><li>■ Tişörtler, gömlekler, bluzlar, (1 gün süreyle giyilmiş)</li><li>■ Misafir yatağı çamaşırları ve el havluları (1 gün kullanılmış)</li></ul>
	<b>Normal</b> Kirlenme görünür/veya az hafif leke algılandı, örn.: <ul style="list-style-type: none"><li>■ Tişörtler, gömlekler, bluzlar (terli, birçok kez giyilmiş)</li><li>■ El havluları, yatak çamaşırları (1 haftaya kadar süreyle kullanılmış)</li></ul>
Bakım etiketine göre sıcaklık ve dozlama önerisine/yoğun kirlenmeye göre deterjan miktarı	<b>Çok</b> Kirlenme ve/veya lekeler açık biçimde görünür, örn. bulaşık havluları, bebek kıyafetleri, iş kıyafetleri

**Bilgi:** Tüm deterjan/yardımcı madde/bakım ve temizlik maddelerinin dozlanması sırasında üretici bilgilerine ve uyarılara mutlaka dikkat ediniz.

→ Sayfa 30

## P+ Program ön ayarları

Program ön ayarları, program seçildikten sonra gösterge alanında görüntülenir.

Ön ayarları değiştirebilirsiniz.

Bunun için, istediğiniz ayar değeri gösterge ekranında görünene kadar ilgili tuşa peş peşe basınız.

**Bilgi:** Tuşa uzun süre basıldığında, ayar değerleri son değere kadar otomatik ilerler. Daha sonra yeniden tuşa basınız, böylece yeniden ayar değerlerini değiştirebilirsiniz.

Tüm olanaklı program ayarlarına genel bakışı, kullanım ve kurulum kılavuzuyla birlikte verilen ek sayfada bulabilirsiniz.

## Isı

(°C Isı)

Modele bağlı olarak tuş

Program öncesinde ve program sırasında, program ilerlemesine bağlı olarak ayarlanmış sıcaklığı değiştirebilirsiniz.

Ayarlanabilir maksimum sıcaklık seçilen programa bağlıdır.

## Sıkma devri

(© Sıkma)

Program öncesinde ve program sırasında, program ilerlemesine bağlı olarak sıkma devir sayısını (devk/dak olarak; dakikada devir sayısı) değiştirebilirsiniz.

**Ayar 0 :** Son sıkma yok, sadece su boşaltılır. Çamaşırlar ıslak olarak tambur içinde kalır, örneğin sıkma işlemine izin verilmeyen çamaşırlar için.

**Ayar - - - - :** Sıkma iptal = Son sıkma yok, çamaşırlar son durulama sonrasında suyun içinde kalır.

Program sonunda çamaşırlar hemen çamaşır makinesinden alınmayacaksa, kırıksık oluřumunu engellemek için sıkma iptali seęebilirsiniz.

Programın devam ettirilmesi/  
sonlandırılması için → Sayfa 32

Ayarlanabilir maksimum devir sayısı seęilen programa ve modele baęlıdır.

## Kalan süre



**Programı bařlatmadan önce** program sonunu (kalan zaman) saatlik adımlarla (h=saat) maksimum 24h olarak önceden seęebilirsiniz.

Bunun için:

1. Program seęiniz.  
Seęilen program için program süresi, örneęin **2:30** (saat:dakika) olarak görüntülenir.
2. İstenen saat sayısı görünene kadar **Kalan süre** tuřuna basınız.
3. ▷||| tuřunu seęiniz.  
Program bařlar.  
Gösterge alanında seęilen saat sayısı, örneęin **8h** görüntülenir ve yıkama programı bařlayana kadar geriye sayım yapılır. Sonra program süresi görüntülenir.

**Bilgi:** Program devam ederken program süresi otomatik olarak uyarlanır.

Belirli faktörler program süresini etkileyebilir, örneęin:

- Program ayarları
- Deterjan dozajı (köpük oluřumu nedeniyle ek durulama evreleri)
- Dolum miktarı/tekstil türü (su alımı farklıdır)
- Balanssızlıklar (örneęin lastikli yatak çarřafları nedeniyle) sıkma iřlemi birden çok kez bařlatılarak ařılır
- Elektrik gerilimi dalgalanmaları
- Su basıncı (su geliř hızı)

**Program bařlatıldıktan sonra** önceden seęilmiş saat sayısını ařaęıdaki gibi deęiřtirebilirsiniz:

1. ▷||| tuřunu seęiniz.
2. **Kalan süre** tuřuyla saat sayısını deęiřtirdiniz.
3. ▷||| tuřunu seęiniz.

**Programın bařlatılmasından sonra** isteęe göre çamaşır ekleyebilir veya çıkabilirsiniz. → Sayfa 31

## **P+** Ek program ayarları

Tüm olanaklı ek ayarlara genel bakışı, kullanım ve kurulum kılavuzuyla birlikte verilen ek sayfada bulabilirsiniz.

Ayarlar modellere göre değişir.

### speed/eco

(≡⊕ ⊕)

Seçilen programın ayarlanması için iki ayar olanağına sahip tuş:

- **speed**  
speed/eco ayarı olmadan seçilen programla kıyaslanabilir yıkama etkisine sahip, daha kısa sürede ama daha yüksek enerji tüketimiyle yıkamak için.  
**Bilgi:** Maksimum dolum miktarını aşmayınız.
- **eco**  
Sıcaklık azaltılarak enerjisi optimize edilmiş yıkama, speed/eco ayarı olmadan seçilen programla kıyaslanabilir yıkama etkisine sahip.

Bunun için tuşu seçiniz. Size önce **speed** ayarı önerilir. Tuşu yeniden seçecek olursanız, **eco** ayarı etkindir. Ayar aktifleştirildiğinde göstergede ilgili sembol yanar.

Tuşa yeniden bastığınızda hiçbir ayar aktif olmaz.

### Kırışıklık önleme

()

Modele bağlı olarak tuş

Özel sıkma işlemi ve sonrasında gevşetme ve daha düşük sıkma devir sayısı sayesinde daha az kırışıklık olmasını sağlar.

**Bilgi:** Çamaşırlarda kalan nem oranı artar.

## Sense&Durulama+

()

Tuş, modele bağlıdır

Daha yüksek su seviyesi ve ek durulama evresi özel hassasiyetli ciltler ve/veya su sertliğinin çok düşük olduğu musluk suları içindir

### Ön yıkama

()

Tuş, modele bağlıdır

Çok kirli çamaşırlar için.

**Bilgi:** Deterjan I ve II bölmelerine bölünerek doldurulmalıdır.



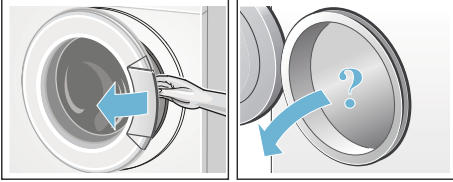
## Cihazın kumanda edilmesi

### Çamaşır makinesinin hazırlanması

**Bilgi:** Çamaşır makinesi **uygun biçimde yerleştirilmiş** ve **bağlantısı yapılmış olmalıdır.** başlangıç

→ Sayfa 13

1. Elektrik fişini prize takınız.
2. Musluğu açınız.
3. Çamaşır doldurma kapağını açınız.
4. Tamburun tam olarak boşaltıldığından emin olunuz. Gerekirse boşaltınız.



### Programın seçilmesi/cihazın açılması

**Bilgi:** Çocuk emniyetini etkinleştirdiyse bir programı ayarlamadan önce çocuk emniyetini devre dışı bırakmalısınız.

Program seçme düğmesi ile istenen programı seçiniz. Her iki yöne doğru çevrilebilir.

Cihaz açılmıştır.

Gösterge alanında seçilen program için **program ön ayarları** görünür:

- Sıcaklık\*;
- Program süresi ve bununla değişmeli olarak maksimum yük ve
- Enerji tüketimine ilişkin bilgi\*

\* modele bağlı

### Program ön ayarlarının değiştirilmesi

Ön ayarları bu yıkama işlemi için kullanabilir veya değiştirebilirsiniz.

Bunun için istediğiniz ayar görüntülenene kadar ilgili tuşa peş peşe basınız.

Ayarlar onaylanmadan aktiftir.

Çamaşır makinesi kapatıldıktan sonra bellekte tutulmazlar.

Program ön ayarları → Sayfa 26

### Ek program ayarlarının seçilmesi

Ek ayarların seçilmesiyle yıkama süreci sizin çamaşırlarınıza göre daha iyi ayarlanabilir.

Programın ilerlemesine bağlı olarak, ayarlar seçilebilir ya da kaldırılabilir.

Ayar aktif olduğunda tuşların gösterge lambaları yanar.

Ayarlar, çamaşır makinesi kapatıldıktan sonra bellekte tutulmazlar.

Ek program ayarları → Sayfa 28

### Çamaşırların tambura yerleştirilmesi



#### Uyarı

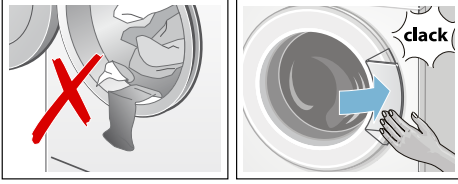
#### Ölüm tehlikesi!

Örn. leke çıkarma maddesi/yıkama benzini gibi çözücü madde içeren temizleme maddeleri ile ön işlem yapılmış çamaşırlar makineye yerleştirildikten sonra patlamaya neden olabilir.

Çamaşırları elde iyice durulayınız.

## Bilgiler

- Büyük ve küçük çamaşırları birlikte yıkayınız. Farklı büyüklükte çamaşırlar birlikte yıkanınca, sıkma işlemi esnasında daha muntazam ve dengeli dağılır. Teker teker yıkanan çamaşırlar dengesiz dönmeye neden olabilir.
  - Belirtilen maksimum dolum miktarına dikkat ediniz. Aşırı doldurma yıkama sonucunu kötü etkiler ve daha fazla kırıksıklıklar oluşmasına neden olabilir.
1. Ön ayırma işlemi yapılmış çamaşırları tambura yerleştiriniz.
  2. Çamaşır doldurma kapağı ile lastik conta arasına çamaşır sıkışmamasına dikkat ediniz ve sonra çamaşır doldurma kapağını kapatınız.



## Deterjan ve bakım malzemesinin dozlanması ve doldurulması

### Dikkat!

#### Cihaz hasarı

Temizlik maddeleri ve çamaşır ön işleme maddeleri (örneğin leke çıkarıcılar, ön yıkama spreyleri, ...) çamaşır makinesinin yüzeyine temas ederse hasar verebilir. Bu maddelerin çamaşır makinesi yüzeyine temas etmemesini sağlayınız. Gerekirse sprey artıkları ve artıklar / damlalar hemen ıslak bir bezle temizlenmelidir.

#### Dozajlama

Deterjanları ve koruyucu maddeleri aşağıdaki biçimde dozlayınız:

- Su sertlik derecesi; bağlı olduğunuz su şebekesi işletmesinden öğrenebilirsiniz
- Ambalajın üzerindeki üretici bilgileri
- Çamaşır miktarı
- Kirlilik → Sayfa 26

#### Doldurma

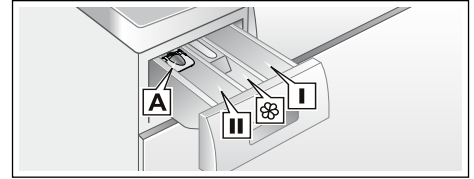
### ⚠ Uyarı

#### Gözlerde/ciltte tahriş!

Makine çalışırken deterjan çekmecesinin açılması halinde, dışarıya deterjan/bakım maddesi sıçrayabilir. Çekmeceyi dikkatlice açınız. Deterjan / bakım maddesi temas ederse gözü veya cildi bol suyla yıkayınız. Yanlışlıkla yutulması halinde, doktora danışınız.

**Bilgi:** Akışkanlığı düşük yumuşatıcı ve şekil verici maddeler su ile inceltilmelidir, bu sayede tıkanma önlenir.

Deterjanı ve bakım maddesini ilgili bölmelere doldurunuz:



Dozajlama yardımcısı <b>A</b>	sıvı deterjan için
Bölme <b>II</b>	Esas yıkama için deterjan, su yumuşatıcı, ağartıcı, leke tuzu
Bölme ☼	Yumuşatıcı, kola. <b>maks</b> değerini aşmayınız
Bölme <b>I</b>	Ön yıkama işlemi için deterjan

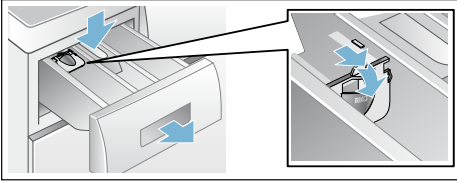
1. Deterjan çekmecesini dayanak noktasına kadar dışarı çekiniz.

2. Deterjan ve/veya bakım maddesi doldurunuz.
3. Deterjan çekmecesini kapatınız.

### Sıvı deterjan için dozajlama yardımcısı\*

Sıvı deterjan dozajlanması için dozajlama yardımcısını konumlandırınız:

1. Deterjan çekmecesini dışarı çekiniz. Üniteyi aşağı bastırınız ve çekmeceyi tamamen çıkarınız.
2. Dozajlama yardımcısını öne itiniz, aşağı bastırınız ve yerine oturtunuz.
3. Çekmeceyi yeniden yerleştiriniz.



**Bilgi:** Dozajlama yardımcısını jöle kıvamındaki deterjanlarda ve toz deterjanlarda ve ön yıkamalı programlarda ve kalan zaman seçilen programlarda kullanmayınız.


### Programın başlatılması

► tuşunu seçiniz. Gösterge lambası yanar ve program başlatılır.

Program sırasında gösterge alanında kalan süre veya yıkama programı başladıktan sonra program süresi ve program ilerlemesi sembolleri görüntülenir.

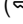
Gösterge alanı → Sayfa 23

### Bilgi: Köpük algılama sistemi


Gösterge alanında ek olarak  sembolü yanarsa yıkama programı esnasında çamaşır makinesi çok fazla köpük tespit etmiştir ve bunun için köpüğü yok etmek amacıyla otomatik olarak ek durulama işlemlerini devreye sokmuştur. Aynı miktarda çamaşır yükü söz konusu olan bir sonraki yıkama işleminde daha az deterjan kullanınız.

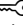

Programın ayarının yanlışlıkla değiştirilmesini istemiyorsanız aşağıda açıklandığı gibi çocuk emniyetinizi seçiniz.

### Çocuk güvenliği

( 3 sn.)

Çamaşır makinesinde, ayarlanmış fonksiyonların yanlışlıkla veya istenmeden değiştirilmesine karşı önlem alabilirsiniz. Bunun için programın başlamasından sonra çocuk emniyetini etkinleştiriniz.

**Aktifletirmek/deaktifletirmek için** yaklaşık 3 saniye **Sıkma devri** ve **Kalan süre** tuşlarına birlikte basınız. Gösterge alanında  sembolü görülür.

-  yanıyor: Çocuk emniyeti aktiftir.
-  yanıp sönüyorsa: Çocuk emniyeti aktiftir ve program seçici ayarlanmıştır. Çocuk emniyetini devre dışı bırakmak için program seçme şalterini başlangıç programına geri çevirin. Sembol yeniden yanar.

**Bilgi:** Bu işlemde programın iptal olmasını önlemek için, program seçme şalterini kapalı pozisyonunun ötesine çevirmeyin.

**Bilgi:** Çocuk emniyeti program sona erdikten ve cihaz kapatıldıktan sonra da etkin kalır. Yeni bir program başlatmak istediğinizde, bu ayarı her defasında devre dışı bırakmanız gerekir.

### Çamaşır ilave edilmesi



Programın başlamasından sonra isteğe göre çamaşır ekleyebilir veya çıkarabilirsiniz.


Bunun için ► tuşunu seçiniz.

► tuşunun gösterge lambası yanıp söner ve makine, ekleme yapmanın mümkün olup olmadığını kontrol eder.

## tr Cihazın kumanda edilmesi

Gösterge alanında:



-  sembolü yanıyorsa ekleme mümkündür.
-  yanıyorsa bir ekleme işlemi mümkün değildir.

**Programa devam etmek için**  tuşuna basınız. Program otomatik olarak devam edecektir.

### Bilgiler



- Çamaşır ekleme esnasında doldurma kapağını çok uzun süre açık bırakmayınız - çamaşırdan çıkan su dışarı akabilir.
- Yüksek su seviyesinde, yüksek sıcaklıkta veya dönen tamburda, güvenlik sebeplerinden dolayı çamaşır doldurma kapağı kilitli kalır ve çamaşır ilave etmek mümkün olmaz.
- Dolum miktarı göstergesi ekleme sırasında etkin değildir.

### Programın değiştirilmesi



1.  tuşunu seçiniz.
2. Başka program seçiniz.
3.  tuşunu seçiniz. Yeni program baştan başlar.

### Programın durdurulması



Yüksek sıcaklık dereceli programlarda:

1.  tuşunu seçiniz.
2. Çamaşırların soğutulması: **Durulama** seçiniz.
3.  tuşunu seçiniz.


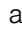
Düşük sıcaklık dereceli programlarda:

1.  tuşunu seçiniz.
2. **Sıkma/Boşaltma** seçiniz.
3.  tuşunu seçiniz.

### Suda bekletme sırasında program bitişi

Gösterge alanında ----  görünür ve  tuşunun gösterge lambası yanıp söner.

Aşağıdakileri yaparak programı devam ettiriniz:

-  tuşunu seçiniz veya
- sıkma devir sayısını değiştirdiniz veya program seçme düğmesini **Sıkma/Boşaltma** konumuna getiriniz ve ardından  tuşunu seçiniz.

### Program sonu

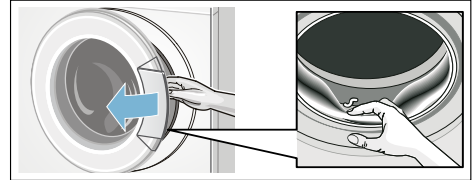
Gösterge alanında **End** (son) görünür ve  tuşunun gösterge lambası söner.

### Çamaşırların çıkarılması/ cihazın kapatılması

1. Çamaşır doldurma kapağını açınız ve çamaşırları çıkarınız.
2. Program ayar düğmesi **Kapalı** (○) konumuna getiriniz. Cihaz kapalıdır.
3. Su musluğunu kapatınız.  
**Bilgi:** Aquastop modellerinde gerekmez.

### Bilgiler

- Tamburun içinde çamaşır unutmayınız. Bir sonraki çamaşır yıkama işlemi bu parçalar çekebilir veya başka çamaşırları boyayabilir.
- Muhtemelen mevcut olan yabancı cisimleri tamburdan ve lastik contadan çıkartınız – paslanma tehlikesi var.
- Lastik conta silinerek kurulmalıdır.



- Çamaşır doldurma kapağını ve deterjan çekmecesini açık bırakarak, kalan suyun kurummasını sağlayınız.



- Daima program sonunu bekleyiniz, aksi halde cihaz halen kilitli olabilir. Sonra cihazı açınız ve kilidin açılmasını bekleyiniz.
- Program sonunda gösterge alanı sönerse, enerji tasarrufu modu etkindir. Etkinleştirmek için herhangi bir tuşa basınız.



**Bilgi:** Gerilim düşmeleri, örneğin programın uzamasına veya sıkma sonucunun tatmin edici olmamasına yol açabilir.

## Sensör

### Miktar otomatığı

Kumaş türüne ve yüke göre miktar otomatığı her programda su tüketimini optimum düzeyde ayarlar.

### Dengesiz dağılım kontrol sistemi

Otomatik dengesiz dağılım kontrol sistemi dengesizlikleri algılar ve birçok defa ön sıkma denemesi ile dengeli yıkama dağılımını sağlar.

Güvenlik nedeniyle çok dengesiz yıkama dağılımında devir sayısı düşer veya sıkma olmaz.

**Bilgi:** Tambura küçük ve büyük çamaşırları → Sayfa 38

## VoltMonitor

modele bağlı olarak

Otomatik gerilim kontrol sistemi, elektrik gerilimindeki geçersiz düşmeler algılıyor. Gösterge paneli Kalan zaman göstergesine ait iki nokta üst üste yanıp söniyor. → Sayfa 23

Besleme gerilimi yeniden kararlı hale geldiğinde, Kalan zaman göstergesinde iki nokta üst üste yanar (normal durum).

Algılanan gerilim düşüşü programın devamında göstergedeki üç noktanın tümünün yanmasıyla gösterilir.

## Sinyal ayarı

Aşağıdaki ayarları değiştirebilirsiniz:

- Uyarı sinyalleri için ses şiddeti (örneğin program sonunda) ve/veya
- tuş sinyalleri için ses şiddeti.

Ayarları değiştirmek için daima önce ayar modunu etkinleştirmeniz gerekir.



### Ayar modunun etkinleştirilmesi

1. **Pamuklular** programını, pozisyon 1 için seçiniz. Çamaşır makinesi açılmıştır
2. ▷||| tuşuna basınız ve aynı anda program seçme düğmesini sağa, pozisyon 2'ye çeviriniz. Tuşu bırakınız.

Ayar modu etkinleştirilir ve gösterge ekranında uyarı sinyalleri için ön ayarlı ses şiddetleri (örneğin program sonu için) görünür.

### Ses şiddetinin değiştirilmesi

**Kalan süre** tuşuyla program seçme düğmesi pozisyonlarında değişiklik yapınız:

## tr Temizleme ve bakım

- 2: Uyarı sinyalleri için ses şiddeti ve/veya
- 3: tuş sinyalleri için ses şiddeti.



0 = kapalı, 1 = sessiz,  
2 = orta, 3 = şiddetli ses,  
4 = çok şiddetli ses

### Ayar modunun sonlandırılması

Şimdi işlemi sonlandırabilir ve program seçme düğmesini **Kapalı** (○) konumuna getirebilirsiniz. Ayarlar kaydedilmiştir.



## Temizleme ve bakım



### Uyarı

#### Ölüm tehlikesi!

Elektrik gerilimi ileten parçalar ile temas halinde elektrik çarpması tehlikesi söz konusudur.

Cihazı kapatarak elektrik fişini çekiniz.



### Uyarı

#### Zehirlenme tehlikesi!

Yıkama benzini gibi çözücü içeren temizleme maddeleri zehirli buharlar oluşturabilir.

Çözücü madde içeren temizleme maddeleri kullanmayınız.

### Dikkat!

#### Cihaz hasarı

Yıkama benzini gibi çözücü içeren temizleme maddeleri, makinenin yüzeylerine ve parçalarına zarar verebilir.

Çözücü madde içeren temizleme maddeleri kullanmayınız.

**Biyofilm oluşmasını ve kötü koku oluşumunu aşağıdaki yöntemle engelleyebilirsiniz:**

## Bilgiler

- Çamaşır makinesinin yerleştirildiği odanın iyi biçimde havalandırıldığından emin olunuz.
- Çamaşır makinesini kullanmadığınızda çamaşır doldurma kapağını ve deterjan gözünü hafif açık bırakınız.
- Belirli aralıklarla ve toz deterjan kullanarak **Pamuklular 60 °C** programla yıkama yapınız.

## Makine gövdesi/kumanda bölümü

- Gövdeyi ve kumanda bölümünü yumuşak, nemli bir bezle siliniz.
- Deterjan kalıntılarını hemen temizleyiniz.
- Tazyikli su ile temizlenmemelidir.

## Yıkama tamburu

Klorsuz temizleme maddesi kullanınız, bulaşık teli veya çelik tel yumağı kullanmayınız.

Çamaşır makinesinde koku oluşumu durumunda tamburu temizlemek için cihaz modeline bağlı olarak **Kazan temizleme 90 °C** veya **Pamuklular 90 °C** programını çamaşırsız olarak yürütünüz. Bu sırada toz deterjan kullanınız.

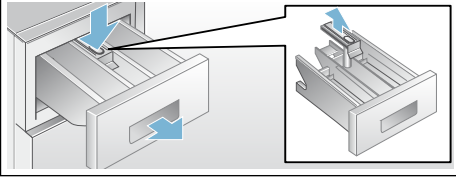
## Kireç giderme

Deterjan doğru biçimde dozlandığında kireç giderme gerekmez. Yine de gerekirse, kireç çözücü maddelerin üreticisi tarafından verilen bilgilere göre hareket edin. Uygun kireç çözücüleri İnternet sayfamızda veya müşteri hizmetlerinde bulabilirsiniz.

## Deterjan çekmecesi ve gövde

Deterjan veya yumuşatıcı artıkları varsa:

1. Deterjan çekmecesini çekiniz. Ek parçayı aşağı bastırınız ve çekmeceyi tamamen dışarı çekiniz.
2. Ek parçayı çıkarınız: Parmağınızla ek parçaya alttan üste doğru bastırınız.



3. Deterjan alınan kabı ve parçayı su ve fırça ile temizleyiniz ve kurulayınız. Gövdenin içini de temizleyiniz.
4. Ek parçayı yerleştiriniz ve yerine oturtunuz (silindiri kılavuz piminin üzerine geçiriniz).
5. Deterjan çekmecesini içeri itiniz.

**Bilgi:** Kalan suyun kuruyabilmesi için deterjan çekmecesini açık bırakınız.

## Pis su pompası tıkanmış

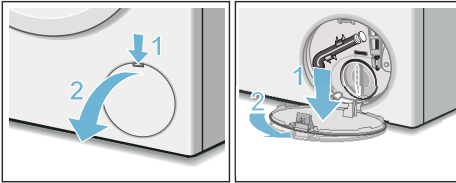
### ⚠ Uyarı

#### Haşlanma tehlikesi!

Yüksek sıcaklıklarda yıkama sırasında deterjanlı su sıcak olur. Sıcak deterjanlı suya temas edilmesi yanmaya neden olabilir.

Deterjanlı suyun soğumasını bekleyiniz.

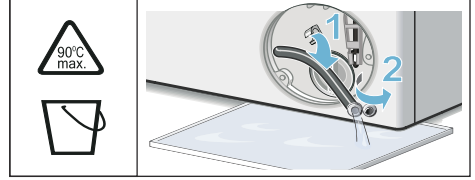
1. Daha fazla su girmemesi ve pis su pompası ile tahliye edilmesi gerektiği için musluğu kapatınız.
2. Cihazı kapatınız. Fişi çekiniz.
3. Servis kapağını açınız ve çıkarınız.



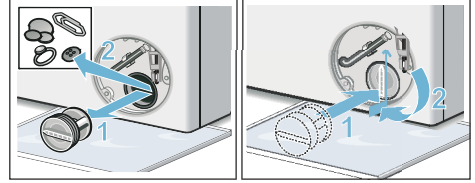
4. Tahliye hortumunu tutucudan çıkarınız.

Menfez kapaklarını çekiniz, deterjanlı suyun uygun kaba akmasını sağlayınız.

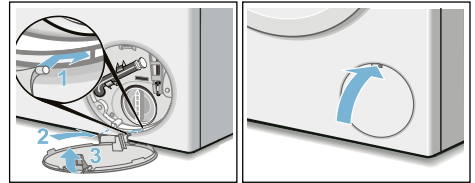
Menfez kapaklarını bastırınız ve tahliye hortumunu tutucuya yerleştiriniz.



5. Pompa kapağını dikkatlice sökünüz, kalan su dışarı akabilir. İç bölümü, pompa kapağı dışlarını ve pompa gövdesini temizleyiniz. Pis su pompası fan göbeği dönüyor olmalıdır. Pompa kapağını tekrar yerleştiriniz ve sıkıp kapatınız. Kol dik konumda durmalıdır.



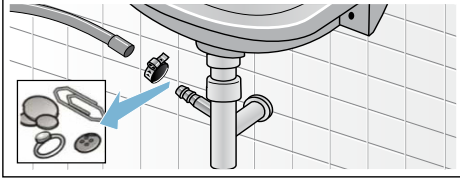
6. Servis kapağını takınız, oturarak kapatınız.



**Bilgi:** Bir sonraki çamaşır yıkama işleminde deterjanın kullanılmadan çıkış borusuna akmasını önlemek için: 1 litre suyu II bölmesine dökünüz ve **Boşaltma** programını başlatınız.

## Sifon borusundaki atık su çıkış hortumu tıkanmış

1. Cihazı kapatınız. Fişi çekiniz.
2. Hortum kelepçesini çözünüz. Tahliye hortumunu dikkatlice çekiniz, kalan su dökülebilir.
3. Atık su çıkış hortumunu ve sifon borusu bağlantı parçasını temizleyiniz.

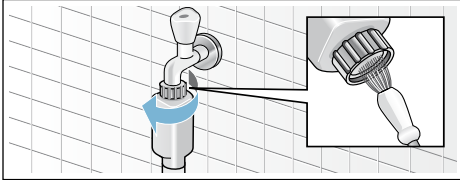


4. Atık su çıkış hortumunu tekrar takınız ve bağlantı yerini hortum kelepçesiyle emniyete alınız.

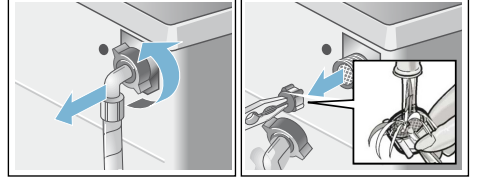
## Su girişindeki süzgeç tıkalı

Bunun için önce giriş hortumundaki su basıncını gideriniz:

1. Su musluğunu kapatınız.
2. Herhangi bir program seçiniz (Durulama//Sıkma/Boşaltma hariç).
3. ► tuşunu seçiniz. Programı yaklaşık 40 saniye çalıştırınız.
4. Program ayar düğmesi **iptal** (○) konumuna getiriniz. Elektrik fişini çekip prizden çıkarınız.
5. Su musluğundaki süzgeci temizleyiniz: Hortumu musluktan çıkarınız. Süzgeci küçük bir fırça ile temizleyiniz.



6. Standart ve Aqua-Secure modellerinde cihazın arka tarafındaki süzgeci de temizleyiniz: Hortumu cihazın arka tarafından çıkarınız, süzgeci bir pense ile dışarı çıkarınız ve temizleyiniz.



7. Hortumu bağlayınız ve sızdırmazlığını kontrol ediniz.

## ? Arıza durumunda ne yapılmalı?

### Acil kilit açma sistemi

örn. elektrik kesintisinde

Elektrik geldiğinde program çalışmaya devam eder.

Buna rağmen çamaşırlar çıkarılacaksa, çamaşır doldurma kapağı aşağıda açıklandığı gibi açılabilir:

#### ⚠ Uyarı

#### Haşlanma tehlikesi!

Yüksek sıcaklıklarda yıkama sırasında sıcak deterjanlı suyu ve çamaşır ile temas halinde yanma tehlikesi ortaya çıkabilir.

Önce soğumasını bekleyiniz.

#### ⚠ Uyarı

#### Yaralanma tehlikesi!

Dönen tamburun içine sokulması ellerinizin yaralanmasına neden olabilir. Dönen tamburun içine girmeyiniz. Tambur durana kadar bekleyiniz.

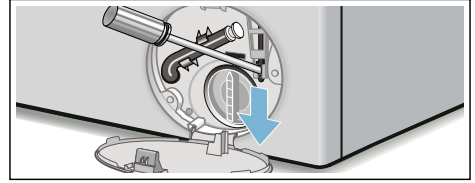
#### Dikkat!

#### Su hasarı

Dışarı çıkan su, su hasarına neden olabilir.

Camdan su görünüyorsa, çamaşır doldurma kapağını açmayınız.


1. Cihazı kapatınız. Fişi çekiniz.
2. Deterjanlı suyu boşaltınız.
3. Acil kilit açma sistemini bir alet yardımıyla aşağı doğru çekip bırakınız.  
Daha sonra çamaşır doldurma kapağını açınız.





## Gösterge alanındaki bilgiler

Gösterge	Nedeni/Çözümü
🕒 yanıyor	<ul style="list-style-type: none"> <li>■ Sıcaklık çok yüksek. Sıcaklık düşene kadar bekleyiniz.</li> <li>■ Su seviyesi çok yüksek. Çamaşır ilave edilmesi mümkün değildir. Duruma göre çamaşır doldurma kapağını hemen kapatınız. Programı devam ettirmek için &gt; tuşuna basınız.</li> </ul>
🕒 yanıp sönüyor	<ul style="list-style-type: none"> <li>■ Çamaşır sıkışmış olabilir. Lütfen çamaşır doldurma kapağını yeniden açınız ve kapatınız ve &gt; tuşuna basınız.</li> <li>■ Gerekirse çamaşır doldurma kapağını bastırıp kapatınız ya da çamaşırları çıkarınız ve yeniden basıp kapatınız.</li> <li>■ Gerekirse cihazı kapatınız ve yeniden açınız; programı açınız ve kişisel ayarları yapınız; programı başlatınız.</li> </ul>
🌬 yanıyor	<ul style="list-style-type: none"> <li>■ Soğuk su musluğunu sonuna kadar açınız.</li> <li>■ Su giriş hortumu katlanmış/sıkışmış. Hortumu düzeltiniz.</li> <li>■ Su basıncı çok düşük. Filtreyi temizleyiniz. → Sayfa 36</li> </ul>
🔑	Çocuk emniyeti etkin; devre dışı bırakınız.

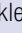
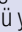
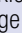
## tr Arıza durumunda ne yapılmalı?

Gösterge	Nedeni/Çözümü
 yanyor	Çok fazla köpük algılandı, ek durulama işlemleri devreye sokuldu. Aynı miktarda çamaşır yükü için bir sonraki yıkama işleminde daha az deterjan kullanınız. → Sayfa 31
: Kalan zaman alanı yanıp söner	Şebeke gerilimi çok düşük.
. Kalan zaman alanı yanıp söner	Yıkama programında düşük voltaj. Program uzatılır. → Sayfa 33
E:18	<ul style="list-style-type: none"><li>■ Pis su pompası tıkanmış. Pis su pompasını temizleyiniz. → Sayfa 35</li><li>■ Tahliye hortumu/tahliye borusu tıkanmış. Sifona bağlı tahliye hortumunu temizleyiniz. → Sayfa 36</li></ul>
E:23	Küvet içinde su var, makine sızdırıyor. Su musluğunu kapatınız. Müşteri hizmetlerini çağırınız!
E:32	Program sonunda <b>Sona erdirme</b> ile değişimli olarak yanıp söner. Hata yok - Denge kontrol sistemi sıkıca işlemini çamaşırılar eşit dağılmadığı için durdurdu. Küçük ve büyük çamaşırıları tambur içinde eşit dağıtınız. Gerekirse çamaşırılar yeniden sıkılmalıdır.
E:93 (sıcak su ve soğuk su bağlantısı olan modellerde)	Sıcak su basıncı çok düşük: <ul style="list-style-type: none"><li>■ Sıcak su musluğunu sonuna kadar açınız.</li><li>■ Sıcak su giriş hortumu katlanmış/sıkışmış. Hortumu düzeltiniz.</li><li>■ Filtreyi temizleyiniz. → Sayfa 36</li><li>■ Sıcak su giriş hortumu bağlı değil. Cihaz sadece soğuk su ile çalışır. Gösterge, sıcak su bağlantısı olmayan cihazlarda sadece kurulumdan sonraki ilk yıkamada görünür. → Sayfa 16</li></ul>
Diğer göstergeler	Cihazı kapatınız, 5 saniye bekleyiniz ve tekrar açınız. Gösterge yeniden görünürse müşteri hizmetlerini arayınız. → Sayfa 40

## Arıza durumunda ne yapılmalı?

Arızalar	Sebeup/Yardım
Dişari su akıyor.	<ul style="list-style-type: none"><li>■ Tahliye hortumunu doğru biçimde sabitleyiniz/değiştiriniz.</li><li>■ Giriş hortumunun vida dışli bağlantısını sıkınız.</li></ul>
Cihaza su gelmiyor.	<ul style="list-style-type: none"><li>■  tuşuna basılmadı mı?</li><li>■ Su musluğu açılmamış mı?</li></ul>
Sıvı deterjan durulanmamış.	<ul style="list-style-type: none"><li>■ Filtre tıkanmış olabilir mi? Filtreyi temizleyiniz. → Sayfa 36</li><li>■ Giriş hortumu katlanmış veya sıkışmış mı?</li></ul>
Çamaşır doldurma kapağı açılmıyor.	<ul style="list-style-type: none"><li>■ Güvenlik fonksiyonu aktif. Program iptal? → Sayfa 32</li><li>■  Çocuk emniyeti aktif mi? Devre dışı bırakınız. → Sayfa 32</li><li>■ ---- (Sıkma iptal = son sıkma olmadan) mi seçildi? → Sayfa 32</li><li>■ Sadece acil durumda açma fonksiyonu üzerinden mi açmak mümkün oluyor? → Sayfa 37</li></ul>

Arızalar	Sebeup/Yardıım
Program çalışmaya başlamıyor.	<ul style="list-style-type: none"> <li>■ &gt;    tuşuna basıldı mı?</li> <li>■ <b>Kalan süre</b> mi seçildi?</li> <li>■ Çamaşır doldurma kapağı kapalı mı?</li> <li>■ ☞ Çocuk emniyeti aktif mi? Devre dışı bırakınız. → Sayfa 31</li> </ul>
Program başlatıldıktan sonra tamburda kısa süre silkelene/dönme.	Hata yok - yıkama programı başlatılırken dahili bir motor testi nedeniyle tamburda kısa süreli bir silkelene ortaya çıkabilir.
Deterjanlı su cihazdan pompalanıp boşaltılmıyor.	<ul style="list-style-type: none"> <li>■ ---- (Sıkma iptal = son sıkma olmadan) mi seçildi? → Sayfa 32</li> <li>■ Pis su pompasını temizleyiniz. → Sayfa 35</li> <li>■ Su çıkış borusunu ve/veya boşaltma hortumunu temizleyiniz.</li> </ul>
Tamburun içinde su görünmüyor.	Hata yok - Su seviyesi görünen kısmın altında.
Sıkma sonucu tatmin edici değil. Çamaşır ıslak/çok nemli.	<ul style="list-style-type: none"> <li>■ Hata yok - Denge kontrol sistemi sıkma işlemini çamaşır ıslak eşit dağılmadığı için durdurdu. Küçük ve büyük çamaşır ıslak eşit dağıtınız.</li> <li>■ Kırıksıklık önleme (modele bağlı olarak) mi seçilmiş?</li> <li>■ Çok düşük devir sayısı mı seçilmiş?</li> </ul>
Birden fazla kez sıkma.	Hata yok - Denge kontrol sistemi dengesizliği düzeltiyor.
Program süresi normalden daha uzun.	<ul style="list-style-type: none"> <li>■ Hata yok - Denge kontrol sistemi çamaşır ıslak birkaç kez dağıtarak dengesizliği düzeltiyor.</li> <li>■ Hata yok - Köpük kontrol sistemi aktif - bir durulama süreci olarak devreye sokulur.</li> </ul>
Program süresi, yıkama süreci sırasında değişiyor.	Hata yok - Program akışı ilgili yıkama süreci için optimize ediliyor. Bu durum, gösterge alanındaki program süresinin değişmesine sebep olabilir.
Koruyucu bakım maddesi için ☞ bölümünde su kalmış.	<ul style="list-style-type: none"> <li>■ Hata yok - Koruyucu bakım maddesinin etkisinde değişme yok.</li> <li>■ Gerekirse ilgili yerleştirme parçasını temizleyiniz.</li> </ul>
Çamaşır makinesinde koku oluşması.	<p>Modele bağlı olarak <b>Kazan temizleme 90 °C</b> oder <b>Pamuklular 90 °C</b> programını çamaşırız çalıştırınız.</p> <p>Bunun için sıvı deterjan veya ağartıcı içeren deterjan kullanınız.</p> <p><b>Bilgi:</b> Köpük oluşmasını önlemek için çamaşır deterjanı üreticisinin tavsiye ettiği deterjan miktarının yarısını kullanınız. Yünlü veya hassas çamaşır ıslak için olan bir deterjan kullanmayınız.</p>
Gösterge alanında ☞ sembolü yanıyor. Deterjan çekmesinden köpük çıkıyor olabilir.	<p>Çok fazla çamaşır deterjanı mı kullanıldı?</p> <p>Bir çorba kaşığı yumuşatıcı ve 1/2 litre su karıştırılmalıdır ve çekmece II bölümüne dökülmelidir (Outdoor tekstiller, spor tekstillerin ve kuş tüyü tekstilleri hariç!).</p> <p>Deterjan dozajını bir sonraki yıkama işleminde azaltınız.</p>
Sıkma esnasında gürültü, titreşimler ve cihazın "Yürümesi" söz konusu.	<ul style="list-style-type: none"> <li>■ Cihaz konumu ayarlandı mı? Cihazın konumunu ayarlayınız. → Sayfa 18</li> <li>■ Cihazın ayakları sabitlenmiş mi? Cihaz ayaklarını sabitleyiniz. → Sayfa 18</li> <li>■ Taşıma güvenliği donanımları çıkartılmış mı? Taşıma güvenliği donanımlarını söküp çıkarınız. → Sayfa 14</li> </ul>

Arızalar	Sebeup/Yardıım
Gösterge alanı/gösterge lambaları işletme esnasında çalışmıyor.	<ul style="list-style-type: none"><li>■ Elektrik kesintisi var mı?</li><li>■ Sigorta atmış mı? Gerekirse evin sigortasını çalışır duruma getiriniz/değiştiriniz.</li><li>■ Arıza tekrar ortaya çıkarsa yetkili servisi arayınız.</li></ul>
Çamaşırlarda deterjan artıkları var.	<ul style="list-style-type: none"><li>■ Bazen fosfatsız deterjanlar suda çözülmeden artıklar içerir.</li><li>■ <b>Durulama</b> programını seçiniz veya çamaşırları yıkadıktan sonra fırçalayınız.</li></ul>
Bekleme konumunda gösterge alanında  sembolü yanıyor.	<ul style="list-style-type: none"><li>■ Su seviyesi çok yüksek. Çamaşır ilave edilmesi mümkün değildir. Duruma göre çamaşır doldurma kapağını hemen kapatınız.</li><li>■ Programı devam ettirmek için  tuşuna basınız.</li></ul>
Bekleme konumunda gösterge alanında  sembolü sönük.	Çamaşır doldurma kapağı kilitli. Çamaşır eklenmesi mümkün.
Bir hatayı kendiniz halledemiyorsanız (kapatma/açma sonrasında) veya bir onarım gerekiyorsa:	
<ul style="list-style-type: none"><li>■ Cihazı kapatınız ve elektrik fişini prizden çekiniz.</li><li>■ Su musluğunu kapatınız ve yetkili servisi çağırınız.</li></ul>	



## Müşteri hizmetleri

Arızayı kendiniz gideremiyorsanız lütfen müşteri hizmetlerine başvurunuz. →  
Kapak sayfası

Gereksiz yere teknisyen talebini önlemek için, daima uygun bir çözüm buluyoruz.

Yetkili servise lütfen cihazın ürün numarasını (E-Nr.) ve imalat numarasını (FD) bildiriniz.

E-Nr. _____	FD _____
-------------	----------

E no. Ürün numarası  
FD İmalat numarası

Bu bilgileri \*modele bağlı olarak bulabilirsiniz:

çamaşır doldurma penceresinin iç kısmı\*/açık servis kapağı\* ve cihazın arka yüzünde.

**Üreticinin yetkisine güveniniz.**

Bize başvurunuz. Böylelikle gerekli onarım çalışmalarının, orijinal yedek parçalara sahip, eğitilmiş servis teknisyenler tarafından yapıldığından emin olabilirsiniz.





## Teknik veriler

**Ebatlar:**

85 x 60 x 55 cm

(Yükseklik x Genişlik x Derinlik)

**Ağırlık:**

66 - 73 kg\*

**Elektrik bağlantısı:**

Nominal gerilim: 220–240 V / 50 Hz

Nominal akım: 10 A / 13 A\*

Nominal güç: 1900 - 2300 W

**Su basıncı:**

100 - 1000 kPa (1 - 10 bar)

**Kapalı durumda güç tüketimi:**

0,12 W

**Açık durumda güç tüketimi:**

0,43 W

\* modele bağlı

## Aquastop garantisi

### Yalnızca Aquastop içeren cihazlar için

Satıcıya karşı yapılan satın alma sözleşmesinden doğan garanti taleplerine ve sunduğumuz cihaz garantisine ek olarak aşağıdaki koşullarda yedek parça sağlıyoruz:

1. Aquastop sistemimizdeki bir hata nedeniyle su hasarı meydana gelirse, makineyi özel kullanımları için kullanan kullanıcıların zararını karşılıyoruz.
2. Sorumluluk garantisi cihaz kullanım ömrü boyunca geçerlidir.
3. Garanti talebinin ön koşulu, Aquastop içeren cihazın kullanma kılavuzumuzda açıklandığı gibi uygun şekilde yerleştirilmiş ve bağlantılarının yapılmış olmasıdır; uygun şekildeki Aquastop uzatması (orijinal aksesuar) da buna dahildir. Sağladığımız garanti, musluktaki Aquastop bağlantısına olan arızalı hatları veya bağlantı parçalarını kapsamaz.
4. Aquastop içeren cihazları temel olarak çalışma sırasında gözetim altında tutmanız veya musluk kapatıldıktan sonra emniyete almanız gerekmez.  
Yalnızca uzun süre evde olmayacağınız zaman, örn. birkaç hafta sürecek tatillerde musluğu kapatmanız gerekir.



## Aquastop garantisi

Yalnızca Aquastop içeren cihazlar için

Satıcıya karşı yapılan satın alma sözleşmesinden doğan garanti taleplerine ve sunduğumuz cihaz garantisine ek olarak aşağıdaki koşullarda yedek parça sağlıyoruz:

1. Aquastop sistemimizdeki bir hata nedeniyle su hasarı meydana gelirse, makineyi özel kullanımları için kullanan kullanıcıların zararını karşılıyoruz.
2. Sorumluluk garantisi cihaz kullanım ömrü boyunca geçerlidir.
3. Garanti talebinin ön koşulu, Aquastop içeren cihazın kullanma kılavuzumuzda açıklandığı gibi uygun şekilde yerleştirilmiş ve bağlantılarının yapılmış olmasıdır; uygun şekilde Aquastop uzatması (orijinal aksesuar) da buna dahildir. Sağladığımız garanti, musluktaki Aquastop bağlantısına olan arızalı hatları veya bağlantı parçalarını kapsamaz.
4. Aquastop içeren cihazları temel olarak çalışma sırasında gözetim altında tutmanız veya musluk kapatıldıktan sonra emniyete almanız gerekmez. Yalnızca uzun süre evde olmayacağınız zaman, örn. birkaç hafta sürecek tatillerde musluğu kapatmanız gerekir.

BSH EV ALETLERİ SANAYİ VE TİCARET A.Ş.  
Fatih Sultan Mehmet Mah. Balkan Cad. No:51  
34771 Ümraniye / İstanbul

### Arızalarda onarım siparişi ve danışmanlık

TR 444 6688 (Çağrı merkezini sabit hatlardan aramanın bedeli şehir içi ücretlendirme, Cep telefonlarından ise kullanılan tarifeye göre değişkenlik göstermektedir.)

Tüm ülkelere ait iletişim bilgilerini, ekteki müşteri hizmetleri dizininden bulabilirsiniz.

BSH Hausgeräte GmbH  
Carl-Wery-Straße 34  
81739 München  
GERMANY  
siemens-home.com

BSH Ev Aletleri Sanayi ve Ticaret A.Ş. tarafından Siemens AG'nin Ticari Marka Lisansı ile üretilmiştir



9001174799 (9604)