



Register your new Bosch now:
www.bosch-home.com/welcome



**Стиральная машина
WLK...**



BOSCH

ru Инструкция по эксплуатации и установке

Ваша новая стиральная машина

Вы приобрели стиральную машину марки Bosch.

Пожалуйста, уделите несколько минут для чтения, чтобы ознакомиться с преимуществами Вашей стиральной машины.

В целях обеспечения соответствия высоким стандартам качества марки Bosch каждая стиральная машина, выпускаемая с нашего завода, прошла тщательную проверку на предмет надежности и безупречной работы.

Дополнительную информацию о наших продуктах, принадлежностях, запчастях и сервисе Вы найдете на нашем сайте в Интернете www.bosch-home.com или получите, обратившись в один из наших центров сервисного обслуживания.

Если инструкция по эксплуатации и установке описывает различные модели, то в соответствующих местах указывается на различия.



Пользоваться стиральной машиной разрешается только после прочтения этой инструкции по эксплуатации и установке!



Правила отображения

⚠ Предупреждение!

Комбинация данного символа и сигнального слова указывает на потенциально опасную ситуацию. Несоблюдение может стать причиной тяжелых травм и даже смерти.

Внимание!

Данное сигнальное слово указывает на потенциально опасную ситуацию. Несоблюдение может нанести ущерб материальным ценностям и окружающей среде.

Указание/рекомендация

Указания по оптимальному использованию прибора/полезная информация.

1. 2. 3. / a) b) c)








Пошаговые действия отображаются посредством цифр либо букв.

■ / -

Перечисления отображаются посредством клетки либо дефиса.

Содержание

	Использование по назначению 4	Подкрахмаливание 24
	Указания по технике безопасности 5	Крашение/Обесцвечивание 24
	Дети/взрослые/домашние животные. . . 5	Замачивание 24
	Установка 6	
	Эксплуатация 9	Моющее средство 24
	Очистка/Техническое обслуживание 10	Правильный выбор моющего средства. 24
	Защита окружающей среды . . . 12	Экономия электроэнергии и моющего средства 25
	Упаковка/Отслуживший прибор. . . . 12	
	Рекомендации по экономии. 12	Предварительные программные установки 25
	Установка и подключение 12	°C Температура. 25
	Комплект поставки. 12	⌚ Скорость отжима. 26
	Установка 13	⌚ Конец через 26
	Надежная установка. 13	
	Место установки. 13	Дополнительные программные установки 27
	Установка на цоколе или на деревянной опоре 13	⌚ speedPerfect 27
	Встраивание прибора под столешницу или в шкаф в кухонном гарнитуре. . . 14	⌚ ecoPerfect 27
	Снятие транспортировочных креплений 14	⌚ Вода плюс. 27
	Длина шлангов и кабеля 15	
	Подключение к водопроводу. 15	Управление прибором 27
	Подача воды 16	Подготовка стиральной машины к работе 27
	Слив воды 16	Выбор программы/включение прибора 27
	Слив в умывальник 16	Изменение предварительных программных установок 28
	Слив в сифон 17	Выбор дополнительных программных установок 28
	Слив в пластмассовую трубу с резиновой втулкой или в водосток . 17	Загрузка белья в барабан 28
	Выравнивание. 17	Дозировка и загрузка средств для стирки и ухода за бельем 29
	Электрическое подключение. 18	Запуск программы 29
	Перед первой стиркой 18	Блокировка 30
	Транспортировка 19	Дозагрузка белья 30
	Знакомство с прибором 20	Изменение программы 30
	Стиральная машина 20	Прерывание программы 30
	Панель управления. 21	Конец программы с установкой Без отжима. 31
	Дисплей. 22	Конец программы 31
	Загрузка 23	Выгрузка белья/выключение прибора 31
	Подготовка белья 23	
	Сортировка белья. 23	

	Установка сигнала	32
	Сенсорная техника	33
	Автоматическая дозировка	33
	Система контроля дисбаланса	33
	VoltCheck	33
	Чистка и техническое обслуживание	33
	Корпус машины/Панель управления	34
	Барабан	34
	Удаление накипи	34
	Очистка кюветы для моющих средств	34
	Насос для стирального раствора засорен	34
	Шланг слива воды на месте подсоединения к сифону засорен . .	35
	Засорение фильтра в шланге для подачи воды	35
	Что делать в случае неисправности?	36
	Экстренная разблокировка	36
	Указания на дисплее	37
	Что делать в случае неисправности?	37
	Сервисная служба	40
	Технические характеристики .	40
	Гарантия на систему «Аква-стоп»	43

Использование по назначению

- Прибор предназначен только для бытового использования.
- Не устанавливайте и не используйте прибор в местах, где возможны отрицательные температуры, или на улице. Существует риск повреждения прибора, если остатки воды замёрзнут в нём. Если замёрзнут шланги, то они могут треснуть/порваться.
- Данный прибор должен использоваться для стирки только обычного белья, к которому относятся вещи, подлежащие машинной стирке, а также шерстяные изделия, пригодные для ручной стирки (см. ярлык на изделии). Использование прибора для других целей, находящихся за рамками надлежащего использования, запрещается.
- Данный прибор подходит для эксплуатации при подключении к водопроводу холодной воды и при использовании имеющихся в продаже моющих средств и средств по уходу за бельём (пригодных для стиральных машин).
- Данный прибор предназначен для эксплуатации на макс. высоте до 4000 м выше уровня моря.

Перед включением прибора:

Убедитесь, что на приборе нет видимых повреждений. Запрещается эксплуатация повреждённого прибора. В случае возникновения каких-либо неисправностей обратитесь к вашему специализированному дилеру или в нашу сервисную службу.

Прочитайте инструкции по установке и эксплуатации и все остальные документы, приложенные к прибору, и следуйте их указаниям.

Сохраните документацию для дальнейшего использования или для следующего владельца.

Указания по технике безопасности

Следующая информация и предупреждения по технике безопасности предназначены для защиты вас от травм, а также для предотвращения нанесения материального ущерба вашей окружающей обстановке.

Тем не менее, важно принимать необходимые меры предосторожности при установке, техническому обслуживанию, очистке и эксплуатации прибора.

Дети/взрослые/домашние животные

Предупреждение Опасно для жизни!!

Дети и лица, которые не могут оценить риски, связанные с эксплуатацией машины, могут причинить себе травмы или оказаться в опасной для жизни ситуации. Поэтому помните:

- Машина может использоваться детьми старше 8 лет, лицами с ограниченными физическими, сенсорными или умственными возможностями и лицами с недостаточными знаниями и опытом в данной области только под наблюдением или после тщательного инструктажа о безопасной эксплуатации машины, а также при условии, что они понимают потенциальную опасность эксплуатации машины.
- Не разрешайте детям играть с прибором!
- Не разрешайте детям без надлежащего присмотра чистить или обслуживать прибор.
- Не подпускайте детей младше 3-х лет и домашних животных близко к машине.
- Не оставляйте машину без присмотра, если в непосредственной близости от неё находятся дети или лица, которые не в состоянии оценить риски.

Предупреждение Опасно для жизни!!

Дети могут оказаться запертыми внутри машины и подвергнуть свою жизнь опасности.

- Не устанавливайте машину за дверь, поскольку она может блокировать дверцу машины или затруднять её открывание.
- По истечении срока службы машины извлеките вилку из розетки, **затем** перережьте сетевой шнур и сломайте замок дверцы загрузочного люка.

**⚠ Предупреждение
Опасность удушья!!**

Если позволить детям играть с упаковкой/плёнкой или частями упаковки, они могут завернуться в них или натянуть себе на голову и задохнуться.

Храните упаковку, плёнку и части упаковки вдали от детей.

**⚠ Предупреждение
Опасность отравления!!**

Моющие средства и средства по уходу могут быть токсичными при проглатывании.

При случайном проглатывании обратитесь за медицинской помощью. Храните моющие средства и средства по уходу в недоступном для детей месте.

**⚠ Предупреждение
Опасность получения ожогов!!**

Во время стирки при высокой температуре стекло дверцы

стиральной машины нагревается.

Не позволяйте детям дотрагиваться до дверцы машины, когда она горячая.

**⚠ Предупреждение
Раздражение глаз/кожи!**

Попадание моющих средств или средств по уходу в глаза/на кожу может вызвать раздражение.

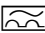
Если моющие средства или средства по уходу попали на глаза/кожу, тщательно промойте их водой. Храните моющие средства и средства по уходу в недоступном для детей месте.


Установка

**⚠ Предупреждение
Опасность поражения электрическим током/
нанесения материального
ущерба/повреждения
прибора!!**

Если машина установлена неправильно, это может быть опасно. Убедитесь, что:


- Сетевое напряжение розетки соответствует номинальному напряжению, указанному на приборе (на табличке данных). Общая потребляемая мощность и расчётный ток предохранителей указаны на табличке данных.

- Машина подключается только к источнику переменного тока с помощью правильно установленной розетки с заземлением, соответствующей национальным требованиям.
- Вилка и розетка с заземлением совпадают, система заземления установлена правильно.
- Поперечное сечение шнура достаточно большое.
- Розетка доступна в любое время.
- При применении устройства защитного отключения используйте только устройство со следующей маркировкой: . Наличие данной маркировки – единственный способ подтверждения, что устройство соответствует всем действующим нормам.


** Предупреждение
Опасность поражения электрическим током/
нанесения материального ущерба/повреждения прибора!!**

Модификация или повреждение сетевого шнура может привести к поражению электрическим током, короткому замыканию или возгоранию вследствие перегрева.

Сетевой шнур нельзя сгибать, сдавливать или модифицировать, он также не должен контактировать с любыми источниками тепла.

** Предупреждение
Опасность возгорания/
нанесения материального ущерба/повреждения прибора!!**

Использование удлинителей или сетевых фильтров может привести к возгоранию вследствие перегрева или короткого замыкания. Подключение машины осуществляется только через розетку с защитным заземлением, установленную надлежащим образом. Не используйте удлинители, сетевые фильтры или разветвители.

** Предупреждение
Опасность травмирования/
нанесения материального ущерба/повреждения прибора!!**

- Машина может вибрировать или двигаться во время эксплуатации, что потенциально повышает риск получения травм или материального ущерба. Устанавливайте машину на чистую, ровную, твёрдую поверхность и, используя уровень, выровняйте регулируемые ножки.

- Если взяться за какую-либо выступающую деталь машины, например, за дверцу, чтобы поднять или переместить прибор, то она может сломаться и причинить травмы. Для перемещения машины не беритесь за её выступающие детали.

⚠ Предупреждение
Опасность травмирования!!

- Прибор очень тяжёлый. Его поднятие может вызвать травмы. Не поднимайте прибор самостоятельно.
- У машины острые края, о которые можно порезать руки. Не хватайтесь за острые края машины. Для поднятия машины надевайте защитные перчатки.
- Если шланги и шнуры проложены неправильно, существует опасность заземления, которая может привести к травмам. Прокладывайте шланги и кабели таким образом, чтобы не возникала опасность заземления.

Внимание!
**Материальный ущерб/
повреждение прибора**

- Если давление воды слишком высокое или слишком низкое, машина может работать ненадлежащим образом, а также эта ситуация может привести к материальному ущербу или повреждению прибора. Давление воды в водопроводе должно быть не ниже 100 кПа (1 бар) и не выше 1000 кПа (10 бар).
- Модификация или повреждение шлангов может привести к материальному ущербу или повреждению машины. Шланги для воды нельзя сгибать, сдавливать, модифицировать или разрезать.
- Использование шлангов других марок для подключения к водопроводу может привести к материальному ущербу или повреждению машины. Используйте только шланги, поставляемые с машиной, или оригинальные запасные шланги.

- Во время транспортировки машина зафиксирована с помощью транспортировочных креплений. Если транспортировочные крепления не снять перед эксплуатацией машины, это может привести к повреждению машины. Очень важно полностью снять все транспортировочные крепления перед первым использованием машины. Обязательно сохраните транспортировочные крепления машины. При транспортировке машины очень важно устанавливать транспортировочные крепления на место, чтобы предотвратить повреждение машины при перевозке.

Эксплуатация

Предупреждение **Опасность взрыва/ возгорания!!**

Изделия, предварительно обработанные чистящими средствами, содержащими растворители, например, пятновыводителем/чистящим раствором, могут вызвать взрыв в барабане. Перед стиркой в машине тщательно прополощите бельё в воде.

Предупреждение **Опасность отравления!!**

Ядовитый пар могут выделять чистящие средства, содержащие растворители, например, очищающий растворитель. Не используйте чистящие средства, содержащие растворители.

Предупреждение **Опасность травмирования!!**

- Если присесть/опереться на открытую дверцу, машина может опрокинуться и причинить травмы. Не используйте открытую дверцу загрузочного люка в качестве опоры.
- Если забраться на машину, то верхняя крышка может треснуть и причинить травмы. Не становитесь на корпус машины.
- Если засунуть руки во вращающийся барабан, можно получить травмы. Дождитесь полной остановки барабана.

Предупреждение **Опасность ошпаривания!!**

Во время стирки при высокой температуре существует риск ошпаривания горячим раствором моющего средства (например, при сливе горячего раствора моющего средства в раковину).

Не касайтесь горячего раствора моющего средства.

⚠ Предупреждение
Раздражение глаз/кожи!

При открывании кюветы для моющих средств во время работы машины моющие средства или средства по уходу могут попасть наружу. Если моющие средства или средства по уходу попали на глаза/кожу, тщательно промойте их водой. При случайном проглатывании обратитесь за медицинской помощью.

Внимание!
**Материальный ущерб/
повреждение прибора**

- Если количество белья в машине превышает максимальную загрузку, машина может работать ненадлежащим образом или же возможно нанесение материального ущерба или повреждение машины.
Не превышайте максимально допустимый объем загрузки сухого белья. Обязательно соблюдайте требования, касающиеся максимальной загрузки, указанные для каждой программы → добавочный лист к инструкции по монтажу и эксплуатации.

- Если вы залили в машину неправильное количество моющего или чистящего средства, это может привести к материальному ущербу или повреждению машины.
Используйте моющие средства/средства по уходу/чистящие средства и кондиционеры в соответствии с указаниями изготовителя.

Очистка/Техническое обслуживание

⚠ Предупреждение
Опасно для жизни!!

Питание машины осуществляется от электросети. Существует опасность поражения электрическим током при прикосновении к элементам, находящимся под напряжением. Поэтому помните:

- Выключите машину. Отсоедините машину от электросети (выньте вилку).
- Не держите штепсельную вилку мокрыми руками.
- Вынимая вилку из розетки, всегда держите за саму вилку, а не сетевой шнур, в противном случае это может привести к повреждению шнура.

- Не вносите какие-либо технические изменения в машину и её компоненты.
- Ремонт и другие работы на машине должны осуществляться нашей сервисной службой или специалистом-электриком. То же самое относится и к сетевому шнуру (в случае необходимости).
- Запасной сетевой шнур можно заказать в нашей сервисной службе.

⚠ Предупреждение
Опасность отравления!!

Ядовитый пар могут выделять чистящие средства, содержащие растворители, например, очищающий растворитель. Не используйте чистящие средства, содержащие растворители.

⚠ Предупреждение
Опасность поражения электрическим током/нанесения материального ущерба/повреждения прибора!!

Если в машину попадёт влага, это может привести к короткому замыканию. Не используйте мойку высокого давления или пароочиститель для очистки машины.

⚠ Предупреждение
Опасность травмирования/нанесения материального ущерба/повреждения прибора!!

Использование запасных частей и принадлежностей, предлагаемых другими производителями, опасно и может привести к травмам, материальному ущербу или повреждению машины. В целях безопасности используйте только оригинальные запасные части и принадлежности.

Внимание!
Материальный ущерб/повреждение прибора

Чистящие средства и средства для предварительной обработки белья (например, пятновыводители, спреи для предварительной стирки и т.п.) могут вызвать повреждения при контакте с поверхностями машины. Поэтому помните:

- Избегайте контакта данных средств с поверхностями машины.
- При очистке машины используйте только воду и мягкую ткань.
- Сразу удаляйте любые следы моющих средств, спреев и т.п.


Защита окружающей среды

Упаковка/Отслуживший прибор



Утилизировать упаковку в соответствии с экологическими требованиями. Данный прибор имеет отметку о соответствии европейским нормам 2012/19/EU утилизации электрических и электронных приборов (waste electrical and electronic equipment - WEEE). Данные нормы определяют действующие на территории Евросоюза правила возврата и утилизации старых приборов.

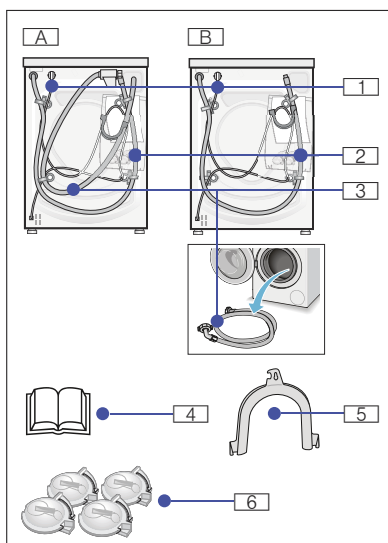
Рекомендации по экономии

- Старайтесь соблюдать указания относительно максимального количества белья для соответствующей программы. Обзор программ → приложение к инструкции по эксплуатации и установке
- Стирайте средне загрязненное белье без предварительной стирки.
- **Режим экономии электроэнергии:** Освещение дисплея гаснет спустя несколько минут,  (Старт/Пауза) мигает. Чтобы включить освещение, нажмите на любую кнопку. Режим экономии электроэнергии не включается во время выполнения программы.
- Если белье после стирки сушится в сушильной машине, то выберите скорость отжима в соответствии с инструкцией изготовителя сушильной машины.

Установка и подключение

Комплект поставки

Указание: Проверьте стиральную машину на предмет отсутствия повреждений вследствие транспортировки. Не включать поврежденную стиральную машину. Обращайтесь с рекламациями в магазин, где вы приобрели прибор, или в нашу сервисную службу.



В зависимости от модели:

- | | |
|-------------------------|---|
| A Аква-стоп | 3 Подача воды |
| B Стандарт | 4 Инструкция по эксплуатации и установке |
| 1 Сетевой кабель | 5 Колено для фиксации шланга слива воды |
| 2 Слив воды | 6 Заглушки |

Для подсоединения шланга слива воды к сифону дополнительно требуется:

1 хомут для шланга, Ø 24–40 мм (в продаже в специализированных магазинах) для подключения к сифону. Подключение к водопроводу → Страница 15

Полезные инструменты:

- Уровень для выравнивания → Страница 17
- Гаечный ключ с шириной зева
 - SW13: для снятия транспортировочных креплений → Страница 14
 - SW17: для регулировки ножек прибора → Страница 17

Установка

Указание: Наличие влажности в барабане обусловлено процессом выходного контроля.

Надежная установка



Предупреждение

Опасность травмирования!

- Стиральная машина имеет высокий вес – внимание/опасность при поднятии.
- При поднятии стиральной машины за выступающие детали (напр., загрузочный люк), эти детали могут отломаться и привести к травмам. Не поднимайте стиральную машину за выступающие детали.
- В результате ненадлежащей прокладки шлангов и сетевых проводов существует опасность спотыкания и травмирования. Прокладывайте шланги и провода так, чтобы исключить опасность спотыкания.

Внимание!

Повреждение прибора

- Замерзшие шланги могут порваться/лопнуть. Не устанавливайте стиральную машину в помещениях, где могут возникнуть морозные температуры, и/или на открытом воздухе.
- При поднятии стиральной машины за выступающие детали (напр., загрузочный люк), эти детали могут отломаться и привести к повреждению стиральной машины. Не поднимайте стиральную машину за выступающие детали.

Указание: При наличии сомнений поручите выполнить подключение специалисту.

Место установки

Указание: Устойчивость требуется в целях предотвращения перемещения стиральной машины по полу!

- Поверхность на месте установки должна быть твердой и ровной.
- Мягкие полы или половые покрытия не пригодны для установки.

Установка на цоколе или на деревянной опоре

Внимание!

Повреждение прибора

Стиральная машина может передвигаться во время отжима и упасть с цоколя. Обязательно закрепить ножки стиральной машины с помощью специальных накладок для крепления. Накладки для крепления: № заказа WMZ 2200

Указание: При наличии потолков с деревянными балками:

- Установить стиральную машину, по возможности, в углу помещения.
- Привинтить к полу водостойкую деревянную плиту (толщиной мин. 30 мм).

Встраивание прибора под столешницу или в шкаф в кухонном гарнитуре

Предупреждение Опасность для жизни!

Прикосновение к элементам, находящимся под напряжением, опасно для жизни.

Не снимайте крышку прибора.

Указания

- Требуется ниша шириной 60 см.
- Устанавливайте стиральную машину только под сплошной столешницей, прочно закрепленной с соседней мебелью.

Снятие транспортировочных креплений

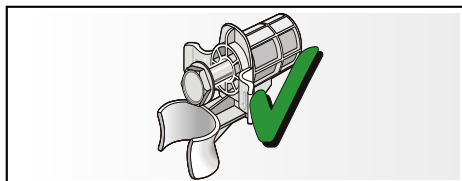
Внимание!

Повреждение прибора

- Безопасность стиральной машины во время транспортировки обеспечивают транспортировочные крепления. Если транспортировочные крепления не будут сняты, то напр., барабан, может получить повреждения во время эксплуатации стиральной машины.

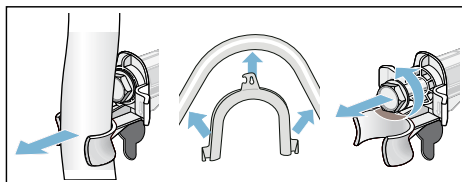
Перед первым использованием обязательно полностью снимите все 4 транспортировочных крепления. Храните крепления в надежном месте.

- В целях предотвращения повреждений при последующей транспортировке прибора транспортировочные крепления необходимо перед транспортировкой обязательно вставить на место.

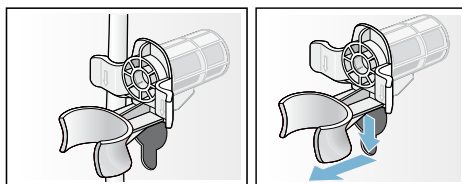


Винты и втулки храните в собранном виде.

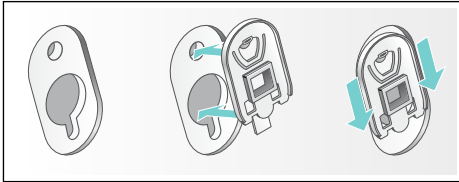
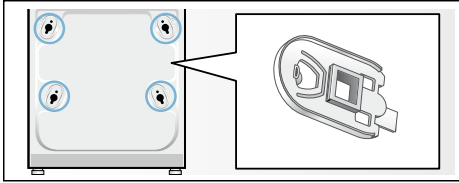
1. Извлечь шланги из креплений.
2. Извлечь шланги из колен для фиксации и снять колено.
3. Открутить и снять все 4 винта транспортировочных креплений.



4. Извлечь сетевой кабель из креплений. Снять втулки.



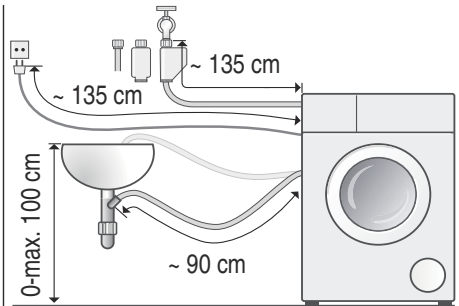
5. Вставить заглушки.



Указание: Зафиксировать заглушки нажатием на стопорные крючки.

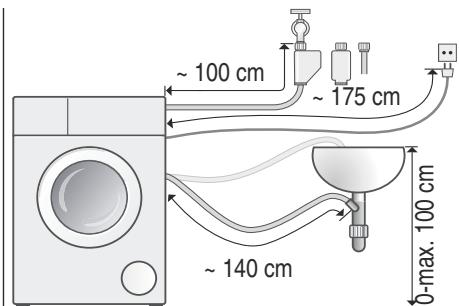
Длина шлангов и кабеля

левостороннее подключение



или

Правостороннее подключение



Указание: При использовании держателей шлангов допустимая длина шлангов будет меньше!

Рекомендация: В специализированном магазине или сервисной службе можно приобрести:

- Удлинитель для шланга «Аква-стоп» или шланга для подачи холодной воды (ок. 2,50 м). № заказа: WMZ2380
- Удлиненный шланг для подачи воды (ок. 2,20 м) для стандартной модели.

Подключение к водопроводу

⚠ Предупреждение

Опасность поражения электрическим током!

При соприкосновении элементов, находящихся под напряжением, с водой существует опасность для жизни. Не погружать в воду защитное устройство «Аква-стоп» (оснащено электрическим клапаном).

Внимание!

Ущерб, причиненный водой

Места подсоединений шланга для подачи воды и шланга слива воды находятся под высоким давлением. Чтобы избежать протечек или ущерба, причиненного водой, обязательно соблюдайте указания в данном разделе.

Указания

- В дополнение к приведенным здесь указаниям могут действовать особые предписания соответствующего предприятия по водо- и электроснабжению.
- Используйте стиральную машину только с холодной питьевой водой.
- Не подключайте стиральную машину к смесителю беззапорного прибора для нагрева воды.

ru Установка и подключение

- Используйте только шланг для подачи воды, который входит в комплект поставки или приобретенный в авторизованном специализированном магазине, не используйте использованный шланг для подачи воды!
- При наличии сомнений поручите выполнить подключение специалисту.

Подача воды

Указания

- Шланг для подачи воды нельзя перегибать, зажимать, изменять или перерезать (теряет прочность).
- Резьбовые соединения затягивать только вручную. В результате слишком сильного затягивания резьбовых соединений с помощью инструмента (плоскогубцев) резьба может быть сорвана.

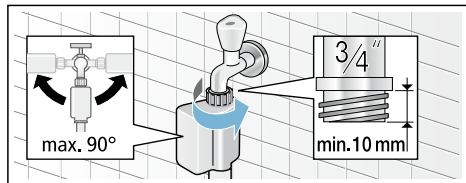
Оптимальное давление воды в водопроводной сети: 100–1000 кПа (1–10 бар)

- Из открытого водопроводного крана вытекает минимум 8 л/мин.
- При более высоком давлении воды следует установить редукционный клапан.

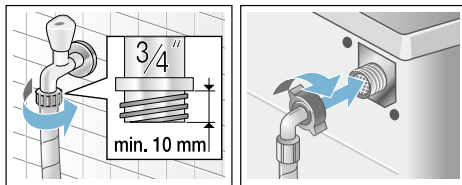
Подключение

Шланг для подачи воды подсоедините к водопроводному крану ($\frac{3}{4}$ " = 26,4 мм) и к прибору (не для моделей с системой «Аква-стоп»):

- Аква-стоп



- Стандарт



Осторожно открыть водопроводный кран и проверить герметичность в местах соединений.

Указание: Винтовое соединение находится под давлением воды в водопроводе.

Слив воды

Внимание!

Ущерб, причиненный водой

Вытекающая вода может причинить ущерб, если навешенный шланг слива воды выскользнет из умывальника под воздействием высокого давления во время слива воды. Шланг слива воды закрепите так, чтобы он не соскользнул.

Указания

- Шланг слива воды нельзя перегибать и растягивать в длину.
- Разница уровней между местом установки и стоком: мин. 60 см – макс. 100 см

Слив в умывальник

⚠ Предупреждение

Опасность ожога!

При стирке при высокой температуре соприкосновение с горячим стиральным раствором, напр., во время откачивания горячего стирального раствора в умывальник, может привести к ожогу.

Не касайтесь руками горячего стирального раствора.

Внимание!

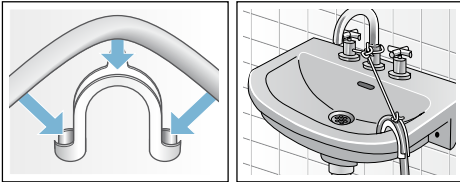
Повреждения прибора/текстильных изделий

Если конец шланга слива воды опущен в откачиваемую воду, то вода может закачиваться обратно в прибор, что может привести к повреждениям стиральной машины/текстильных изделий.

Обратите внимание на следующее:

- пробка не должна закрывать сливное отверстие в умывальнике.
- вода должна стекать достаточно быстро.
- конец шланга слива воды не должен погружаться в откачиваемую воду.

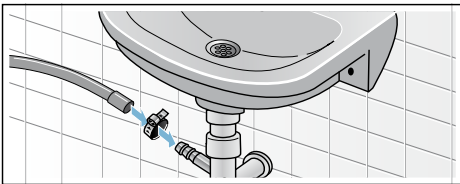
Прокладка шланга слива воды:



Слив в сифон

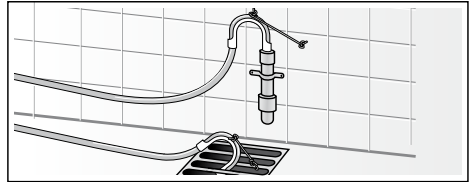
Место соединения необходимо закрепить хомутом для шланга, Ø 24–40 мм (в продаже в специализированных магазинах).

Подключение



Слив в пластмассовую трубу с резиновой втулкой или в водосток

Подключение

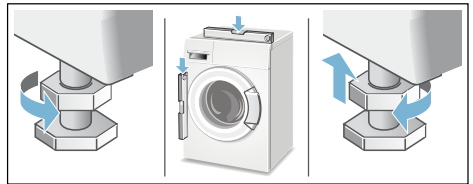


Выравнивание

1. Отвинтить контргайку по часовой стрелке с помощью гаечного ключа.
2. Проверить горизонтальность установки стиральной машины с помощью уровня и, при необходимости, выровнять машину. Отрегулировать высоту, поворачивая ножки прибора.

Указание: Все четыре ножки прибора должны прочно стоять на полу. Стиральная машина не должна шататься!

3. Плотно затянуть контргайки у корпуса. При этом придерживать ножку и не переставлять ее по высоте.



Указания

- Контргайки всех 4 ножек прибора должны быть плотно привинчены к корпусу!
- Сильные шумы, вибрация и перемещение машины по полу могут появиться в результате ненадлежащей калибровки!

Электрическое подключение

Предупреждение Опасность для жизни!

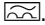
В случае прикосновения к элементам, находящимся под напряжением, существует опасность удара электрическим током.

- Ни в коем случае не касайтесь штепсельной вилки мокрыми руками.
- Отсоединяя кабель от сети, держите его только за штепсельную вилку, никогда не тяните за провод, в противном случае он может получить повреждения.
- Ни в коем случае не извлекайте штепсельную вилку из розетки во время эксплуатации.

Соблюдайте следующие указания и убедитесь в том, что:

Указания

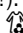
- сетевое напряжение совпадает с величиной напряжения, которая указана на стиральной машине (табличка с техническими характеристиками). На табличке с техническими характеристиками приведено значение подводимого напряжения, а также требуемая защита предохранителями.
- подключение стиральной машины осуществляется только к сети переменного тока через розетку с заземляющим контактом, установленную в соответствии с предписаниями.
- штепсельная вилка и розетка соответствуют друг другу.
- провода имеют достаточное поперечное сечение.
- система заземления установлена в соответствии с предписаниями.
- замена сетевого кабеля (если возникнет необходимость) производится только квалифицированным электриком. Сетевой кабель для замены можно приобрести в сервисной службе.

- не используются многоконтактные штепсели, многогнездные штекерные соединения и удлинительные кабели.
- в случае применения устройства защитного отключения используется только тип с таким обозначением: . Только это обозначение гарантирует соблюдение действующих в настоящее время предписаний.
- штепсельная вилка всегда доступна.
- Сетевой кабель нельзя перегибать, зажимать, изменять, перерезать или допускать его прикосновения к источникам тепла.

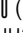
Перед первой стиркой

Перед выпуском с завода стиральная машина прошла тщательную проверку. Чтобы устранить остатки воды, оставшиеся после проверки, следует выполнить первую стирку **без** белья.

Указания

- Стиральная машина должна быть установлена и подключена в установленном порядке. Установка и подключение → *Страница 12*
 - Никогда не включать поврежденную стиральную машину. Проинформировать вашу сервисную службу. → *Страница 40*
1. Проверить стиральную машину.
 2. Вставить штепсельную вилку в розетку.
 3. Открыть водопроводный кран.
 4. Включить прибор.
 5. Закрыть дверцу загрузочного люка (не загружать белье!).
 6. Выбрать программу  **Хлопок**.
 7. Установить температуру **90 °C**.
 8. Открыть кювету для моющих средств.
 9. Залить примерно 1 литр воды в ячейку **II**.
 10. Заполнить универсальное моющее средство в ячейку **II** в соответствии с рекомендациями изготовителя для легкой загрязненности.

Указание: Для предотвращения пенообразования использовать только половину рекомендованного количества моющего средства. Не использовать средство для стирки шерсти или деликатного белья.

11. Закрывать люк для моющих средств.
12. Выбрать  (Старт/Пауза).
13. После окончания программы установить переключатель программ на **Выкл.**

Ваша стиральная машина готова к работе.

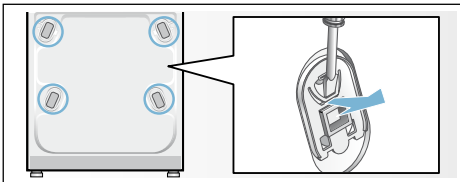
Транспортировка

Подготовительные работы:

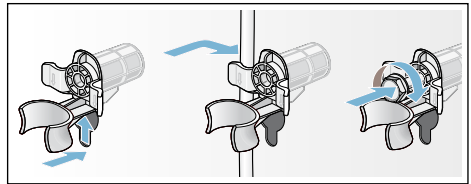
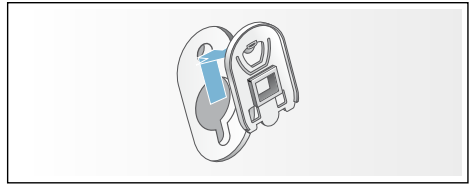
1. Закрывать водопроводный кран.
2. Снизить давление воды в шланге для подачи воды. Чистка и техническое обслуживание - Фильтр в шланге для подачи воды → *Страница 35*
3. Слить остатки моющего раствора. Чистка и техническое обслуживание - Насос для стирального раствора засорен → *Страница 34*
4. Отсоединить стиральную машину от электросети.
5. Отсоединить шланги.

Монтаж транспортировочных креплений:

1. Снять заглушки и сохранить их. При необходимости использовать отвертку.


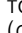


2. Вставить все 4 втулки. Зафиксировать сетевой кабель в держателях. Вставить винты и затянуть их.



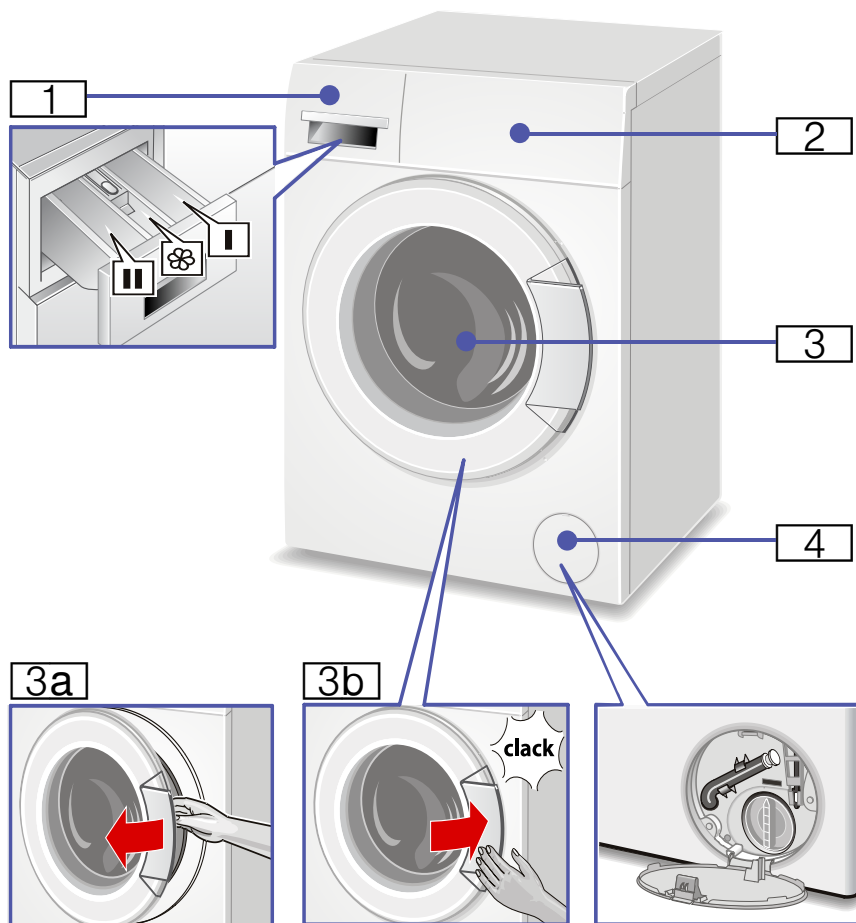
Перед вводом в эксплуатацию:

Указания

- **обязательно** снять транспортировочные крепления! → *Страница 14*
- Чтобы предотвратить вытекание в сток неиспользованного моющего средства во время следующей стирки: залить 1 литр воды в ячейку II и запустить программу  Отжим/Слив  (если требуется только слив: установить об./мин (скорость отжима) на ---).

Знакомство с прибором

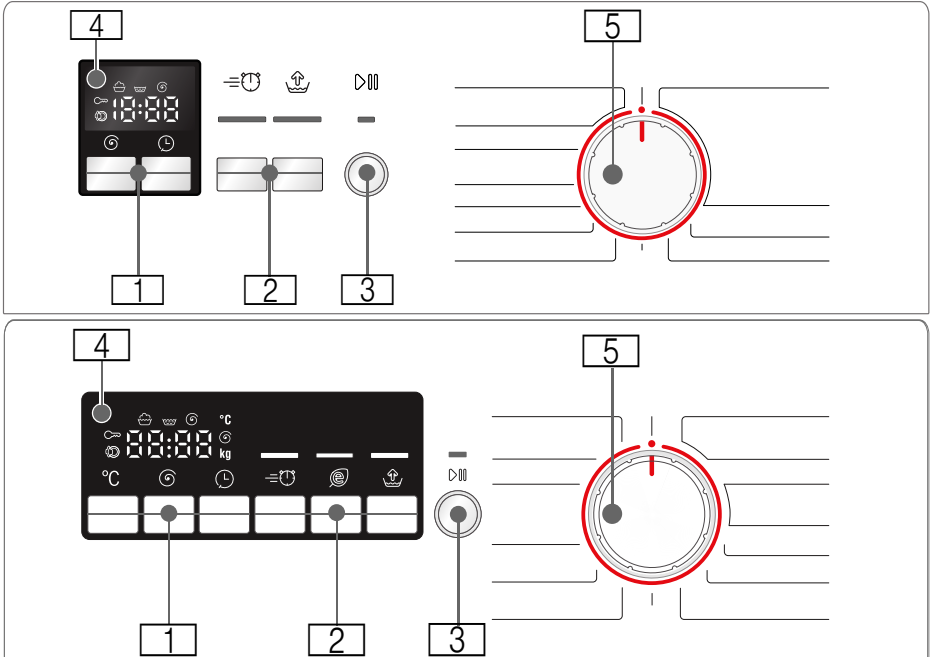
Стиральная машина



- 1 Кювета для моющих средств
- 2 Панель управления/Дисплей
- 3 Загрузочный люк с ручкой
- 3a Открывание дверцы загрузочного люка
- 3b Закрывание дверцы загрузочного люка
- 4 Крышка отсека для сервисного обслуживания

Панель управления

В обзоре вы найдете возможные предварительные программные установки и дополнительные программные установки, отличающиеся друг от друга в зависимости от модели.



1 **Предварительные программные установки** можно изменять
Обзор всех предварительных программных установок
→ Страница 25

2 **Дополнительные программные установки** можно выбирать
Обзор всех дополнительных программных установок
→ Страница 27

3 **Кнопка «Старт»** для запуска, прерывания (например, для дозагрузки белья) и отмены программы

4 **Дисплей** для установок и информации

5 **Переключатель программ** для выбора программы и для включения/выключения стиральной машины

Дисплей

В таблице Вы найдете возможные установки и сообщения участка дисплея, отличающиеся друг от друга в зависимости от модели.



Установки для выбранной программы (*макс. параметры в зависимости от программы)		
cold - 90 °C	Температура	Температура (cold = холодная)
---- 1200* ⊖ (об/мин)	Скорость отжима	Скорость отжима (*в зависимости от модели) или --- (Без отжима = без окончательного отжима, после последнего полоскания белье остается лежать в воде)
1 - 24 ⌚ (ч)	Конец через	Конец программы через ... час
6.0* кг	Загрузка	Максимальная загрузка (*в зависимости от программы)

Индикация статуса для стадии выполнения программы (процесс выполнения программы)	
👤 🧺 End	Стирка, полоскание, отжим, время выполнения программы или ее окончание
👤	Открыть дверцу загрузочного люка, выполнить дозагрузку белья → <i>Страница 30</i>
👤	Блокировка от детей → <i>Страница 30</i>

Загрузка

Подготовка белья

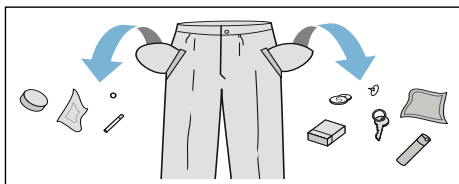
Внимание!

Повреждения прибора и текстильных изделий

Посторонние предметы (напр., монеты, канцелярские скрепки, иголки, гвозди) могут привести к порче белья и повреждению деталей стиральной машины.

При подготовке белья к стирке необходимо соблюдать следующее:

- Извлеките всё из карманов.



- Проследите, в частности, чтобы в карманах не осталось металлических предметов (скрепок и т.п.).
- Тонкое белье стирайте в сетке/мешочке (чулки, бюстгалтеры с дужками и т.п.).
- Закройте замки-молнии, застегните пуговицы на белье.
- Вычистите щеткой песок из карманов и отворотов.
- Снимите крючки со штор или свяжите их в сетке/мешочке.

Сортировка белья

Сортируйте Ваше белье в соответствии с указаниями по уходу и данными изготовителя на этикетках по уходу за изделиями в зависимости от:

- Вида ткани/волокна
- Цвета

Указание: Белье может полинять или плохо выстираться. Стирайте белое и цветное белье отдельно. Новое цветное белье следует стирать первый раз отдельно.

- Степени загрязнения
Стирайте вместе белье одной степени загрязнения. Информацию о некоторых примерах степеней загрязнения Вы найдете в разделе → Страница 25

- **легкая:** без предварительной стирки, при необх. выбрать дополнительную программную установку ⇒ (Быстрая стирка).

- **средняя**

- **сильная:** загружать меньшее количество белья, выбирать программу с предварительной стиркой.

- **пятна:** пятна следует удалить / предварительно обработать, пока они еще свежие. Сначала промокнуть мыльным раствором/ не тереть. Затем постирать белье, выбрав соответствующую программу. Для удаления стойких/засохших пятен может потребоваться несколько стирок.

- Символов на этикетках по уходу за изделиями

Указание: Цифры в символах указывают на максимально допустимую температуру стирки.



подходит для обычной стирки; напр., программа «Хлопок»



требуется бережная стирка; напр., программа «Синтетика»



требуется особо бережная стирка; напр., программа «Тонкое бельё/Шёлк»



подходит для ручной стирки; напр., программа «Шерсть»



не предназначено для машинной стирки.

Подкрахмаливание

Указание: Бельё нельзя подвергать обработке кондиционером.

Подкрахмаливание с использованием жидкого крахмала особенно подходит для программ «Полоскание» и «Хлопок». Загружайте крахмал в ячейку в соответствии с указаниями изготовителя ☞ (при необходимости предварительно вымыть ячейку).

Крашение/Обесцвечивание

Окрашивание производить только в количестве, обычном для домашних условий. Соль может разрушать нержавеющую сталь! Соблюдайте предписания изготовителя красящего средства!

Не обесцвечивайте бельё в стиральной машине!

Замачивание

1. Залить в ячейку II средство для замачивания или моющее средство в соответствии с рекомендациями изготовителя.
2. Установить переключатель программ на программу  **Хлопок 40 °С**.
3. Нажать на кнопку  (**Старт/Пауза**) для запуска программы.
4. Приблизительно через 10 мин снова нажать на кнопку  (**Старт/Пауза**) для паузы.
5. После необходимого времени замачивания нажать на кнопку  (**Старт/Пауза**) для продолжения или изменения программы.

Указания

- Загрузить бельё одного цвета.
- Дополнительного моющего средства не требуется – раствор для замачивания используется для стирки.



Моющее средство

Правильный выбор моющего средства

Правильный выбор средства для стирки, температуры и обработки белья зависит от указаний по уходу за изделиями.

- **Универсальное моющее средство с оптическими осветлителями**
подходит для стирки стойкого к кипячению белого белья из льна или хлопка
Программа: Хлопок/
холодная – макс. 90 °С
- **Моющее средство для цветного белья без отбеливателя и оптических осветлителей**
подходит для стирки цветного белья из льна или хлопка
Программа: Хлопок/
холодная – макс. 60 °С
- **Моющее средство для цветного/тонкого белья без оптических осветлителей**
подходит для цветного белья из легких в уходе тканей, синтетики
Программа: Синтетика/
холодная – макс. 60 °С
- **Средство для стирки тонкого белья**
подходит для деликатных тонких изделий, шелка или вискозы
Программа: Тонкое бельё/
холодная – макс. 40 °С
- **Средство для стирки шерсти**
подходит для шерсти
Программа: Шерсть/
холодная – макс. 40 °С

Экономия электроэнергии и моющего средства

Вы можете уменьшить расход энергии (путем снижения температуры стирки) и количество моющего средства при стирке белья легкой и обычной степени загрязнения.

Экономия	Степень загрязнения/Указание
<p>Сниженная температура и количество моющего средства в соответствии с рекомендованной дозировкой</p> 	<p>Слабо Загрязнения и пятна не видны. Белье впитало запах тела. Пример:</p> <ul style="list-style-type: none"> ■ лёгкая летняя/спортивная одежда (после кратковременного ношения), ■ футболки, рубашки, блузки (макс. после однодневного ношения), ■ гостевое постельное бельё и полотенца (после однодневного использования)
<p>Температура в соответствии с указаниями на этикетке по уходу и количество моющего средства в соответствии с рекомендованной дозировкой/сильной степенью загрязнения</p>	<p>Норма Видны загрязнения и/или небольшие пятна. Пример:</p> <ul style="list-style-type: none"> ■ футболки, рубашки, блузки (после многократного ношения, с запахом пота), ■ полотенца, постельное бельё (после использования до 1 недели) <p>Сильная Видны сильные загрязнения и/или пятна. Пример: кухонные полотенца, детская одежда, рабочая одежда.</p>

P+ Предварительные программные установки

Указание: В обзоре Вы найдете возможные предварительные программные установки, отличающиеся друг от друга в зависимости от модели.

Предварительные программные установки установлены предварительно на заводе для всех программ и отображаются на участке дисплея после выбора программы.

°C Температура

(°C)

Перед началом и во время выполнения программы в зависимости от стадии выполнения программы Вы можете изменять предварительно установленную температуру стирки (в °C).

Нажимайте для этого на соответствующую кнопку до тех пор, пока дисплей не покажет желаемую установку.

Максимальная устанавливаемая температура зависит от выбранной программы.

Обзор программ → приложение к инструкции по эксплуатации и установке

⊖ Скорость отжима



Перед началом и во время выполнения программы в зависимости от стадии выполнения программы можно изменять скорость отжима (в об./мин, оборотах в минуту).

Нажимайте для этого на соответствующую кнопку до тех пор, пока дисплей не покажет желаемую установку.

Установка - - - : Без отжима = без окончательного отжима, после последнего полоскания белье остается лежать в воде.

Чтобы предотвратить сминание ткани, Вы можете выбрать опцию "Без отжима", если белье не будет вынута из стиральной машины сразу после окончания программы.

Максимальная скорость отжима зависит от программы и модели.

Обзор программ → приложение к инструкции по эксплуатации и установке

⌚ Конец через



При выборе программы на дисплей выводится соответствующее время выполнения программы.

Продолжительность выполнения программы регулируется автоматически во время ее выполнения. Изменения предварительных программных установок или программных установок приводят также к изменению продолжительности программы.

Перед запуском программы время, через которое программа завершится, можно выбрать с часовым интервалом (h = час) максимум до 24 часов.

Нажимать для этого на соответствующую кнопку до тех пор, пока дисплей не покажет желаемую установку.

Указание: Время выполнения программы учитывается в установленном времени до окончания.

На продолжительность программы могут влиять определенные факторы, например следующие:

- программные установки;
- дозировка моющего средства (могут потребоваться дополнительные циклы полоскания вследствие чрезмерного пенообразования);
- объем загрузки/вид ткани (различная степень впитывания воды);
- многократный запуск центрифуги для компенсации дисбаланса (напр., при стирке натяжных простыней);
- колебания напряжения в сети;
- давление воды (скорость налива).

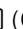

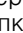
После запуска программы предварительно установленное время, например: **8h** выводится на дисплей и отсчитывается до начала выполнения программы стирки. Затем на дисплей выводится продолжительность программы, например, **2:30** (часы:минуты).

Изменение предварительно выбранного времени:

Предварительно выбранное время можно изменить перед запуском программы следующим образом:

1. Выбрать **▷|||** (Старт/Пауза).
2. Нажимать на кнопку (**Конец через**) до тех пор, пока на дисплее не появится требуемое количество часов.
3. Нажать кнопку **▷|||** (**Старт/Пауза**).

Дозагрузка белья во время отсчета предварительно установленного времени:

1. Выбрать  (Старт/Пауза).
2. На дисплее светятся **YES (ДА)** и . Дверцу загрузочного люка можно открыть и дозагрузить белье.
3. Закрыть дверцу загрузочного люка.
4. Нажать кнопку  (**Старт/Пауза**). Отсчет предварительно выбранного времени продолжается.

Дополнительные программные установки


speedPerfect

(Быстрая стирка, )

Для более короткой стирки с результатами, подобными результатам стандартной программы.

Указание: Не превышать максимальный объем загрузки. Обзор программ (см. Вкладыш к инструкции по эксплуатации и установке)

ecoPerfect

(Эко, )

Для экономии электроэнергии с результатами стирки, подобными результатам стандартной программы.

Вода плюс

()

Повышенный уровень воды и дополнительный цикл полоскания, увеличенная продолжительность стирки. Для областей с очень мягкой водой или для улучшения качества полоскания.

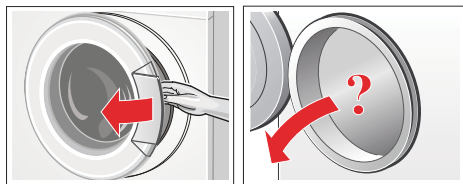
Управление прибором

Указание: Установить и подключить стиральную машину в установленном порядке. → *Страница 12*
Перед первой стиркой выполнить одну стирку **без** белья. → *Страница 18*

Подготовка стиральной машины к работе

Указания

- Ни в коем случае не включать поврежденную стиральную машину!
 - Проинформировать сервисную службу! → *Страница 40*
1. Вставить штепсельную вилку в розетку.
 2. Открыть водопроводный кран.
 3. Открыть дверцу загрузочного люка.
 4. Проверить, все ли извлечено из барабана. При необходимости, достать белье.



Выбор программы/включение прибора

Указание: Если вы активировали блокировку для защиты детей, перед установкой другой программы ее следует деактивировать.

Выбрать нужную программу с помощью переключателя программ. Его можно поворачивать в обоих направлениях.

Стиральная машина включена.

На дисплее постоянно отображаются следующие параметры для выбранной программы:

- продолжительность программы,

- предварительно установленная температура,*
- предварительно установленная скорость отжима и
- максимальная загрузка.

Изменение предварительных программных установок

Вы можете использовать показанные предварительные программные установки или изменить их.

Нажимайте для этого на соответствующую кнопку до тех пор, пока дисплей не покажет желаемую установку.

Установки активируются без подтверждения. Они не сохраняются после выключения прибора.

Предварительные программные установки → *Страница 25*

Выбор дополнительных программных установок

Выбрав дополнительные установки, Вы можете еще лучше приспособить процесс стирки к своей партии белья.

Установки можно в зависимости от стадии выполнения программы дополнительно выбирать, выключать или изменять.

Индикаторные лампочки кнопок светятся, если установка активирована. Установки после выключения прибора не сохраняются.

Дополнительные программные установки → *Страница 27*

Загрузка белья в барабан

Предупреждение Опасно для жизни!

Текстильные изделия, обработанные чистящими средствами, содержащими растворители, напр., средствами для выведения пятен/бензином для чистки,

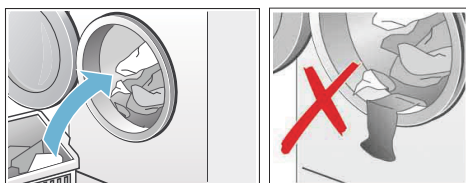
* в зависимости от модели

могут после загрузки привести к взрыву.

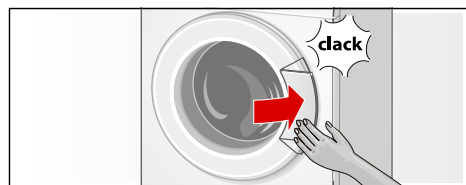
Такие текстильные изделия необходимо предварительно тщательно прополоскать вручную.

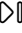
Указания

- Стирать, по возможности, большие и маленькие текстильные изделия вместе. Белье различной величины лучше распределяется в барабане во время отжима. Отдельные изделия могут привести к значительному дисбалансу.
 - Соблюдать указанный уровень максимальной загрузки. Слишком большое количество белья ухудшает результат стирки и способствует образованию заломов.
1. Предварительно рассортированное белье загружать в барабан стиральной машины в разложенном виде.
 2. Следить за тем, чтобы текстильные изделия не зажимались между дверцей загрузочного люка и резиновой манжетой.



3. Закрыть дверцу загрузочного люка.



Индикаторная лампочка кнопки  (Старт/Пауза) мигает, а дисплей показывает по-прежнему непрерывно предварительные установки программы. Предварительные установки можно изменить.

Дозировка и загрузка средств для стирки и ухода за бельем

Внимание!

Повреждение прибора

Средства для чистки и средства для предварительной обработки белья (напр.: средства для обработки пятен, аэрозоли для предварительной стирки, ...) могут привести при соприкосновении к повреждению поверхностей стиральной машины. Избегайте соприкосновения данных средств с поверхностями стиральной машины. Распыленные брызги или другие остатки/капли, при необходимости, немедленно сотрите влажной тканью.

Дозировка

Дозируйте средства для стирки и ухода за бельем в соответствии с:

- жесткостью воды (информацию предоставит предприятие водоснабжения)
- указаниями изготовителя на упаковке
- количеством белья
- степенью загрязнения

Загрузка

1. Извлеките кювету для моющих средств.



Предупреждение

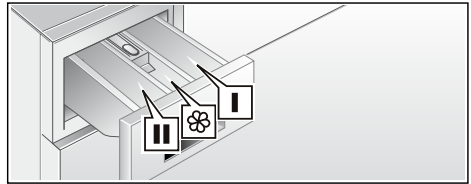
Раздражения глаз и кожи!

При открывании кюветы для моющих средств во время работы, средство для стирки / ухода за бельем может попасть наружу.

Открывайте кювету осторожно. В случае контакта со средством для стирки / ухода за бельем, тщательно промойте или прополосните глаза или кожу.

При случайном проглатывании обратитесь за помощью к врачу.

2. Загрузить моющее средство и/или средство для ухода за бельем.



- | | |
|-----------|--|
| Ячейка I | Моющее средство для предварительной стирки |
| Ячейка ☼ | Кондиционер, крахмал; не превышать уровень max |
| Ячейка II | Моющее средство для основной стирки, средство для умягчения воды, отбеливатель, соль для выведения пятен |

Указания

- При дозировке всех моющих, бытовых, средств для ухода за бельем и чистящих средств обязательно соблюдайте рекомендации изготовителя.
- Густые кондиционеры и ополаскиватели разбавляйте небольшим количеством воды. Это предотвращает засорения.
- Залейте жидкое моющее средство в соответствующий дозатор и положите его в барабан.

Запуск программы

Нажать кнопку (Старт/Пауза). Индикаторная лампочка светится и программа запускается.

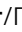

Дисплей во время выполнения программы показывает время до окончания или после начала программы стирки — продолжительность программы и символы стадии выполнения программы.

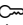

Дисплей → Страница 22

Указание: Если вы хотите предотвратить случайное изменение программы, следует включить блокировку для безопасности детей, как описано ниже.

Блокировка

Можно предотвратить случайное изменение установленных функций стиральной машины. Для этого после запуска программы активировать блокировку.


Для активации/деактивации удерживать кнопку  (**Старт/Пауза**) нажатой прим. 5 секунд. На дисплее появится символ .

-  горит: блокировка для безопасности детей активирована.
-  мигает: блокировка активирована, переключатель программ был переключен. Чтобы избежать прерывания программы, установить переключатель программ снова на исходную программу. Символ снова светится.

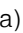
Указание: Блокировка для безопасности детей может оставаться активированной до следующего запуска программы, в т. ч. после выключения стиральной машины. Тогда нужно будет деактивировать блокировку перед запуском программы и при необходимости снова активировать ее после запуска программы.



Дозагрузка белья

После запуска программы при необходимости белье можно доложить или извлечь.


Для этого нажать кнопку  (**Старт/Пауза**). Стиральная машина проверяет, возможна ли дозагрузка.

Если на дисплее:

- светятся **оба** символа **YES** (да) и , дозагрузка возможна.

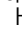
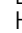
- Мигает **NO** (нет) – подождать, пока не засветятся **YES** (да) и . Дверцу загрузочного люка открывать только после того, как засветятся **оба** символа **YES** (да) и .
- Светится **NO** (нет), дозагрузка невозможна.

Указания

- При высоком уровне воды и/или высокой температуре, а также во время вращения барабана, дверца загрузочного люка остается закрытой из соображений безопасности, и дозагрузка невозможна. Для продолжения программы нажать кнопку  (**Старт/Пауза**).
- Не оставлять загрузочный люк открытым продолжительное время – вода, выступающая из белья, может вытечь.



Изменение программы

Если вы по ошибке запустили неверную программу, это можно изменить следующим образом:




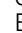
1. Нажать  (**Старт/Пауза**).
2. Выбрать другую программу.
3. Нажать  (**Старт/Пауза**). Новая программа запускается сначала.

Прерывание программы

Для программ с высокой температурой стирки:

1. выбрать  (**Старт/Пауза**).
2. Для охлаждения белья: выбрать  (**Полоскание**).
3. Выбрать  (**Старт/Пауза**).

Для программ с низкой температурой стирки:

1. выбрать  (**Старт/Пауза**).
2. выбрать  Отжим/Слив  (если требуется только слив: установить об./мин (скорость отжима) на ---).
3. Выбрать  (**Старт/Пауза**).

Конец программы с установкой Без отжима

На дисплее появляется - - - и индикаторная лампочка кнопки **▷|||** (**Старт/Пауза**) мигает.

Для завершения программы:

1. выбрать **⊖** Отжим/Слив **⚙** (если требуется только слив: установить об./мин (скорость отжима) на - - -).
2. Выбрать **▷|||** (**Старт/Пауза**).

Конец программы

Дисплей показывает **End (Конец)**.

Отображение на дисплее дополнительного символа **☁** свидетельствует об обнаружении стиральной машиной сильного пенообразования во время выполнения программы стирки и автоматического включения дополнительного цикла полоскания для устранения пены.

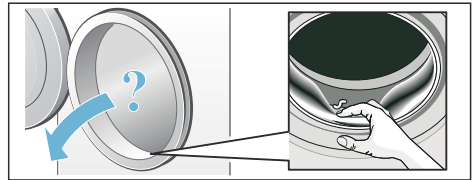
Указание: Снизить дозировку моющего средства для следующей стирки с аналогичным объемом загрузки.

Выгрузка белья/выключение прибора

1. Открыть загрузочный люк и извлечь белье.
 2. Установить переключатель программ на **Выкл.** Прибор выключен.
 3. Закрыть водопроводный кран. Не требуется для моделей с системой «Аква-стоп».
- Комплект поставки → [Страница 12](#)

Указания

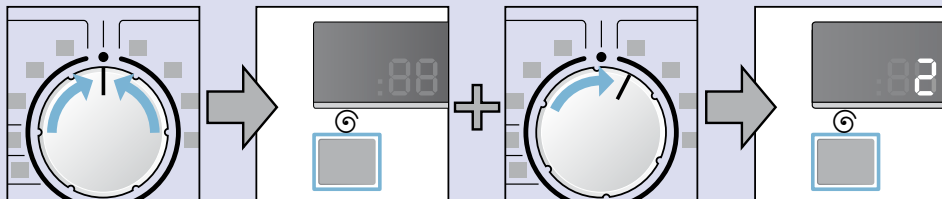
- Не забывайте изделия в барабане. Во время следующей стирки они могут дать усадку или полинять.
- Извлеките посторонние предметы из барабана и резиновой манжеты – опасность появления ржавчины.



- Загрузочный люк и кювету для моющих средств оставьте открытыми, чтобы оставшаяся вода могла высохнуть.
- Всегда извлекайте белье.
- Всегда дожидайтесь конца программы – прибор может быть еще заблокированным. Затем включите прибор и дождитесь разблокировки.
- Режим экономии электроэнергии активирован, если в конце программы участок дисплея гаснет. Для активирования нажмите на любую кнопку.

Установка сигнала

1. Активирование режима установки для громкости сигналов

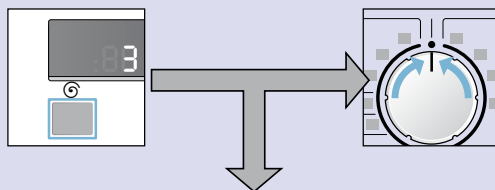


Установить переключатель программ на **Выкл.**

Удерживать кнопку нажатой + повернуть переключатель программ вправо на одну позицию

Удерживать кнопку нажатой еще приблизительно в течение 5 сек. до появления цифры на участке дисплея. Режим установки активирован.

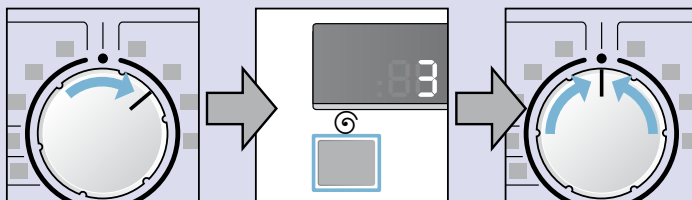
2. Установка громкости сигналов кнопок (в зависимости от модели)



Нажимать на кнопку до тех пор, пока не будет достигнута желаемая громкость. Устанавливаемая громкость: 0 (выключено), 1 (тихо), 2 (средне), 3 (громко) и 4 (очень громко).

Для сохранения громкости сигнала кнопок и выхода из меню переключатель программ установить в положение **Выкл.**

3. Установка громкости указательных сигналов



Переключатель программ повернуть вправо на одну позицию

Нажимать на кнопку до тех пор, пока не будет достигнута желаемая громкость: 0 (выключено), 1 (тихо), 2 (средне), 3 (громко) и 4 (очень громко).

Для сохранения громкости указательных сигналов и выхода из меню переключатель программ установить в положение **Выкл.**

Сенсорная техника

Автоматическая дозировка

В зависимости от вида текстильных изделий и загрузки автоматическая дозировка оптимально приводит в соответствие потребление воды и продолжительность стирки в каждой программе.

Система контроля дисбаланса

Автоматическая система контроля дисбаланса распознает дисбаланс и пытается равномерно распределить белье в машине путем многократного запуска отжима.

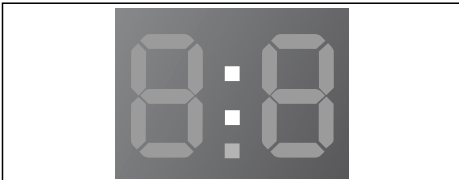
Из соображений безопасности в случае весьма неблагоприятного распределения белья в машине скорость отжима снижается или отжим белья вообще не производится.

Указание: Мелкое и крупное белье распределите равномерно в барабане. Что делать в случае неисправности?
→ Страница 37

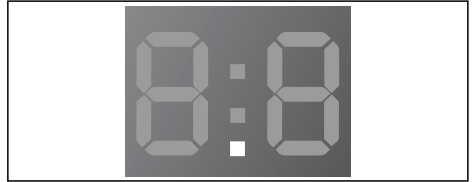
VoltCheck

Автоматическая система контроля напряжения определяет недопустимое понижение напряжения. Программа приостанавливается.

Указание: Каждый раз в случае появления низкого напряжения на участке дисплея мигает двоеточие.



После восстановления стабильности питающего напряжения программа продолжается. Двоеточие в участке дисплея больше не мигает. Если прерывание приводит к увеличению продолжительности программы, тогда на дисплее мигает точка.



Система контроля напряжения активируется при запуске программы.

Указание: В случае перебоя в подаче электроэнергии процесс стирки прерывается. После возобновления подачи электроэнергии программа продолжается.

Чистка и техническое обслуживание

Предупреждение

Опасность поражения электрическим током!

Прикосновение к элементам, находящимся под напряжением, опасно для жизни. Выключите прибор и извлеките вилку из розетки.

Предупреждение

Опасность отравления!

Использование средств для чистки, в состав которых входят растворители, напр., промывочный бензин, может привести к образованию отравляющих испарений.

Не используйте средства для чистки, в состав которых входят растворители.

Внимание!

Повреждение прибора

Использование средств для чистки, в состав которых входят растворители, напр., промывочный бензин, может привести к повреждению поверхностей и деталей стиральной машины. Не используйте средства для чистки, в состав которых входят растворители.

Корпус машины/Панель управления

- Протрите корпус и панель управления мягкой влажной тканью.
- Остатки моющего средства необходимо немедленно устранить.
- Чистка под струей воды запрещается.

Барaban

Не пользуйтесь хлорсодержащими средствами для чистки и металлическими губками.

Удаление накипи

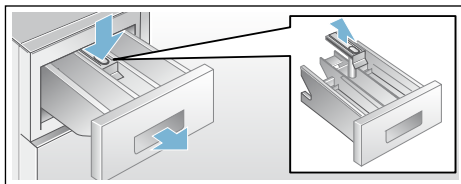
При правильной дозировке моющего средства удаление накипи не требуется. В противном случае необходимо действовать в соответствии с рекомендациями изготовителя средства для удаления накипи. Подходящие средства для удаления накипи Вы можете приобрести через нашу страницу в Интернете или сервисную службу. → *Страница 40*

Очистка кюветы для моющих средств

При наличии остатков моющего средства или кондиционера:

1. Извлечь кювету для моющих средств. Нажать вставку вниз и извлечь кювету полностью.

2. Извлечение вставки: нажать пальцем на вставку снизу вверх.



3. Ванночку для подачи моющих средств и вставку промыть в воде с помощью щетки и вытереть их насухо. Также выполнить чистку корпуса внутри.
4. Установить вставку на место и зафиксировать ее (надеть цилиндр на направляющий стержень).
5. Задвинуть кювету для моющих средств на место.

Указание: Оставить кювету для моющих средств приоткрытой, чтобы остатки воды смогли высохнуть.

Насос для стирального раствора засорен



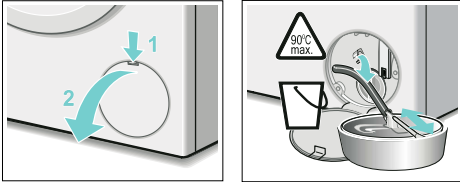
Предупреждение

Опасность ошпаривания!

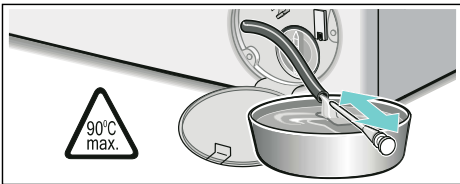
Во время стирки стиральный раствор сильно нагревается. В случае контакта с горячим стиральным раствором существует опасность ошпаривания. Подождать, пока раствор моющего средства остынет.

1. Закрыть водопроводный кран, чтобы прекратить дальнейшую подачу воды из водопровода и последующий слив через откачивающий насос.
2. Установить переключатель программ в положение **Выкл.** Вынуть штепсельную вилку из розетки.
3. Открыть крышку отсека для сервисного обслуживания.

4. Вынуть сливной шланг из держателя.

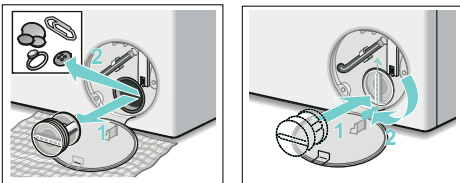


5. Снять закрывающую пробку, слить стиральный раствор в соответствующую емкость. Установить закрывающую пробку на место. Вставить сливной шланг в держатель.



Указание: Остатки воды могут вытечь.

6. Осторожно открутить крышку насоса. Прочистить насос внутри, резьбу крышки насоса и корпус насоса. Лопастное колесо откачивающего насоса должно свободно вращаться.

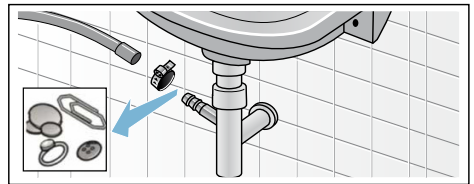


7. Снова установить крышку насоса и закрутить до упора. Ручка должна находиться в вертикальном положении.
8. Закрывать сервисную крышку. Вышедшую из фиксации сервисную крышку, если нужно, сначала зафиксировать.

Указание: Чтобы предотвратить вытекание в сток неиспользованного моющего средства во время следующей стирки: залить 1 литр воды в ячейку II и запустить программу **Отжим/Слив** (если требуется только слив: установить об./мин (скорость отжима) на ---).

Шланг слива воды на месте подсоединения к сифону засорен

1. Установить переключатель программ на **Выкл.** Извлечь штепсельную вилку из розетки.
2. Ослабить хомут для шланга и осторожно снять шланг слива воды. Остатки воды могут вытечь.
3. Прочистить шланг слива воды и сифонный патрубок.



4. Подсоединить снова шланг слива воды и зафиксировать место соединения хомутом для шланга.

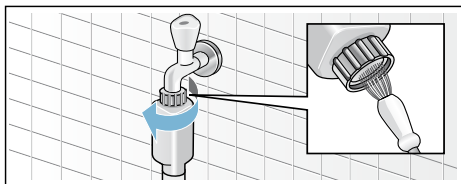
Засорение фильтра в шланге для подачи воды

Для этого сначала необходимо уменьшить давление воды в шланге подачи воды:

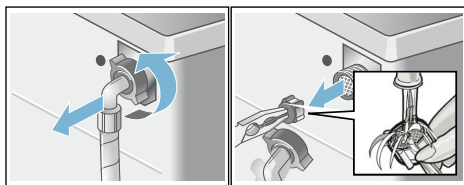
1. Закрыть кран подачи воды.
2. Выбрать любую программу (кроме **Отжим/Слив**).
3. Выбрать **Старт/Пауза**. Выполнять программу прим. 40 секунд.
4. Установить переключатель программ в положение **Выкл.** Вынуть штепсельную вилку из розетки.

ru Что делать в случае неисправности?

5. Очистка фильтра водопроводного крана:
Снять шланг с водопроводного крана.
Прочистить фильтр с помощью маленькой щетки.



6. Очистка фильтра на задней стенке прибора:
Снять шланг с задней стенки прибора,
извлечь фильтр с помощью плоскогубцев и прочистить его.



7. Подсоединить шланг и проверить герметичность.

Что делать в случае неисправности?

Экстренная разблокировка

напр., в случае перерыва в подаче электроэнергии

Программа продолжается, как только возобновится подача электроэнергии. Если все-таки необходимо выгрузить белье, то загрузочный люк можно открыть следующим образом:

Предупреждение

Опасность ошпаривания!

Во время стирки при высокой температуре соприкосновение с горячим стиральным раствором может привести к ошпариванию. Дайте ему сначала остыть.

Предупреждение

Опасность травмирования!

Касание руками вращающегося барабана может привести к травмам рук. Не касайтесь руками вращающегося барабана. Дождитесь полной остановки барабана.

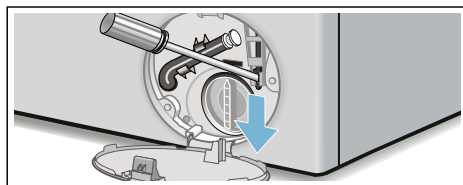
Внимание!

Ущерб, причиненный водой

Вытекающая вода может причинить ущерб.




Не открывайте загрузочный люк, если вода видна через стекло.

1. Установить переключатель программ на **Выкл.** Извлечь штепсельную вилку из розетки.
2. Слить моющий раствор. Потянуть вниз устройство экстренной разблокировки с помощью инструмента и затем отпустить.

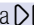
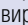

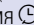
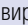




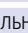

После этого загрузочный люк откроется.


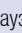
Указания на дисплее

Индикация	Причина/способ устранения
YES	Дверца загрузочного люка разблокирована. Дозагрузка белья возможна.
NO	<ul style="list-style-type: none"> ■ Дверца загрузочного люка не открывается из-за высокой температуры в барабане. Подождать, пока температура снизится. ■ Дверца загрузочного люка не открывается из-за высокого уровня воды. Слить воду (например, выбрав программу  (только слив воды: установить об./мин. (скорость отжима) на ---).
E:17	Открыть полностью водопроводный кран, согнут/зажат шланг подачи воды, слишком низкое давление воды, прочистить фильтр → Страница 35
E:18	Откачивающий насос засорен, прочистить его → Страница 34; Сливной шланг/канализационная труба засорены, прочистить сливной шланг на месте подсоединения к сифону → Страница 35
E:23	Вода в поддоне, прибор не герметичен. Вызвать специалиста сервисной службы! → Страница 40
	Активирована блокировка для безопасности детей; деактивировать → Страница 30
	мигает → Обнаружено слишком высокое пенообразование? → Страница 37
:	мигает → Слишком низкое напряжение в сети.
.	мигает → Низкое напряжение в программе стирки. Продолжительность программы увеличивается.
Другая индикация	Выключить прибор, подождать 5 сек. и затем включить его снова. Если индикация появится снова, вызвать сервисную службу → Страница 40

Что делать в случае неисправности?

Неисправности	Причина/способ устранения
Вытекает вода.	<ul style="list-style-type: none"> ■ Правильно закрепить/ заменить сливной шланг. ■ Туго затянуть винтовое крепление шланга подачи воды.
Вода не поступает. Моющее средство не смывается.	<ul style="list-style-type: none"> ■ Не нажата кнопка  (Старт/Пауза)? ■ Не открыт кран подачи воды? ■ Возможно, засорился сетчатый фильтр? Прочистить сетчатый фильтр. → Страница 35 ■ Согнут или пережат шланг подачи воды?
Не открывается загрузочный люк.	<ul style="list-style-type: none"> ■ Активирована функция безопасности. Программа прервана? ■ Активирована  блокировка для безопасности детей? Деактивировать ее. → Страница 30 ■ Выбрано --- (Без отжима = без окончательного отжима)? → Страница 31 ■ Можно открыть только путем экстренной разблокировки?
Программа не запускается.	<ul style="list-style-type: none"> ■ Не выбрано  (Старт/Пауза)? ■ Не выбрано время  (Конец через)? ■ Загрузочный люк закрыт? ■ Активирована  блокировка для безопасности детей? Деактивировать ее. → Страница 30

Неисправности	Причина/способ устранения
Не сливается раствор моющего средства.	<ul style="list-style-type: none"> ■ Выбрано --- (Без отжима = без окончательного отжима)? → <i>Страница 31</i> ■ Почистить откачивающий насос. → <i>Страница 34</i> ■ Прочистить канализационную трубу и/или сливной шланг.
Не осуществляется слив воды.	На программе  Отжим/Слив  , если есть шум насоса, но вода остается в барабане, необходимо проверить, корректно ли закрыта крышка насоса, как указано в пункте 7. → <i>Страница 35</i> Крышка должна быть закрыта строго до упора без зазоров и щелей.
В барабане не видно воды.	Это не является неисправностью – вода ниже видимого уровня.
Результат отжима неудовлетворительный. Белье мокрое/слишком влажное.	<ul style="list-style-type: none"> ■ Это не является неисправностью – система контроля дисбаланса прервала отжим вследствие неравномерного распределения белья в машине. Равномерно распределить в барабане мелкие и крупные текстильные изделия. ■ Выбрана слишком низкая скорость отжима?
Многократное начало отжима.	Это не является неисправностью – система контроля дисбаланса пытается устранить неравномерное распределение белья в машине.
Программа длится дольше, чем обычно.	<ul style="list-style-type: none"> ■ Это не является неисправностью – система контроля дисбаланса пытается устранить неравномерное распределение белья в машине, заново распределяя белье. ■ Это не является неисправностью – включена система контроля пенообразования – включаются дополнительные циклы полоскания. ■ Это не является неисправностью – активирован VoltCheck
Время выполнения программы изменяется в процессе стирки.	Это не является неисправностью – выполнение программы приводится в соответствие с процессом стирки. Это может привести к изменению индикации продолжительности программы на дисплее.
Остатки воды в ячейке для средства для ухода за бельем.	<ul style="list-style-type: none"> ■ Это не является неисправностью – не влияет на эффективность средства для ухода за бельем. ■ При необходимости промыть вставку.
Запах в стиральной машине.	Выполнить программу  Хлопок 90 °C без белья. Использовать универсальное моющее средство.
Символ  мигает. Из кюветы для моющих средств, возможно, выстывает пена.	<p>Загружено слишком много моющего средства?</p> <p>Смешать 1 ст. л. кондиционера с ½ л воды и залить в ячейку II (Не применять для функциональной одежды для активного отдыха, спорта и текстильных изделий с пухом!)</p> <p>Снизить дозировку моющего средства при следующей стирке.</p>
Сильные шумы, вибрации и «перемещение» машины во время отжима.	<ul style="list-style-type: none"> ■ Ровно ли установлен прибор? Выровнять прибор. → <i>Страница 17</i> ■ Зафиксированы ли ножки прибора? Зафиксировать ножки прибора. → <i>Страница 17</i> ■ Сняты ли транспортировочные крепления? Снять транспортировочные крепления. → <i>Страница 14</i>
Дисплей/индикаторные лампочки не функционируют во время работы машины.	<ul style="list-style-type: none"> ■ Перебой в подаче электроэнергии? ■ Сработал предохранитель? Включить/заменить предохранитель. ■ В случае повторного возникновения неисправности вызвать специалиста сервисной службы. → <i>Страница 40</i>

Неисправности	Причина/способ устранения
Следы моющего средства на белье.	<ul style="list-style-type: none"> ■ Иногда в состав бесфосфатных моющих средств входят нерастворимые в воде вещества. ■ Выбрать  (Полоскание) или очистить белье щеткой после стирки.
Двойная точка индикатора ☹ (Конец через): мигает на дисплее.	Слишком низкое напряжение в сети.
Отдельная точка (.) мигает.	Низкое напряжение в программе стирки приводит к увеличению продолжительности программы стирки.
В режиме дозагрузки на дисплее высвечивается NO .	<p>Слишком высокий уровень воды. Дозагрузка белья невозможна. При необходимости немедленно закрыть дверцу загрузочного люка.</p> <p>Для продолжения программы нажать кнопку  (Старт/Пауза).</p>
В режиме дозагрузки на дисплее высвечивается YES .	Дверца загрузочного люка разблокирована. Дозагрузка белья возможна.
<p>Если невозможно самостоятельно устранить неисправность (после выключения/включения) или в случае необходимости ремонта:</p> <ul style="list-style-type: none"> ■ Установить переключатель программ на Выкл. Прибор выключен. ■ Вынуть штепсельную вилку из розетки. ■ Закрывать водопроводный кран и вызвать специалиста сервисной службы. → <i>Страница 40</i> 	



Сервисная служба

Если Вы не сможете самостоятельно устранить неисправность, воспользовавшись рекомендациями в разделе Что делать в случае неисправности? → *Страница 37*, пожалуйста, обратитесь в нашу сервисную службу → На обложке

Мы всегда найдем соответствующее решение, чтобы избежать ненужного вызова технического специалиста.

Пожалуйста, сообщите сервисной службе номер модели (E-Nr.) и заводской номер (FD) прибора.

E-Nr. _____	FD _____
-------------	----------

Номер модели

Заводской номер

Эти данные Вы найдете: внутри загрузочного люка */в открытой сервисной крышке * и на задней стенке прибора.

*в зависимости от модели

Доверьтесь компетентности изготовителя.

Обратитесь к нам. Это гарантирует Вам ремонт, выполненный квалифицированными специалистами с использованием оригинальных запчастей.



Технические характеристики

Габариты:

84,8 x 60 x 44,5 см

(высота x ширина x глубина)

Вес:

65 кг

Подключение к электросети:

Номинальное напряжение 220–240 В,
50 Гц

Номинальный ток 10 А

Номинальная мощность 2300 Вт

Давление воды:

100–1000 кПа (1–10 бар)



A series of horizontal lines for writing, starting with a solid line at the top and followed by a dashed midline and a solid baseline for each row.



A series of horizontal lines for writing, starting with a solid line immediately below the pencil icon, followed by a dashed line, and then alternating solid and dashed lines for the remainder of the page.



Гарантия на систему «Аква-стоп»

Только для приборов с системой «Аква-стоп»

Дополнительно к гарантийным обязательствам продавца в соответствии с договором купли-продажи и в дополнение к нашей гарантии на бытовой прибор мы гарантируем возмещение ущерба в следующих случаях:

1. Мы возмещаем частному пользователю ущерб, причиненный водой, возникший из-за неисправности нашей системы «Аква-стоп».
2. Эта гарантия действительна в течение всего срока эксплуатации прибора.
3. Гарантийные обязательства выполняются при условии квалифицированной установки и подключения прибора с системой «Аква-стоп» в соответствии с нашей инструкцией, включая также квалифицированно выполненное подсоединение удлинителя системы «Аква-стоп» (оригинальная запчасть).
Наша гарантия не распространяется на неисправные подводящие трубопроводы или арматуры до места подключения системы «Аква-стоп» к водопроводному крану.
4. Бытовые приборы с системой «Аква-стоп» принципиально не нуждаются во время работы в присмотре, а после работы не требуется закрывать водопроводный кран. Только в случае Вашего продолжительного отсутствия дома, например, отпуска в течение нескольких недель, водопроводный кран следует закрыть.

Контактные данные для всех стран Вы найдете в прилагаемом списке сервисных служб.

Robert Bosch Hausgeräte GmbH
Carl-Wery-Straße 34
81739 München, GERMANY



9001168410 (9511)