



Register your new Bosch now:
www.bosch-home.com/welcome



**Máquina de lavar roupa
WA...**



BOSCH

pt Manual de utilização e de instalação

A sua nova máquina de lavar roupa

Optou por uma máquina de lavar roupa da marca Bosch.

Por favor, consagre alguns minutos para ler este manual e conheça as vantagens da sua máquina de lavar roupa.

Para corresponder ao alto nível de qualidade da marca Bosch, todas as máquinas de lavar roupa que saem da nossa fábrica são cuidadosamente testadas relativamente ao seu funcionamento e perfeitas condições.

Para mais informações sobre os nossos produtos, acessórios, peças de substituição e serviços, visite o nosso site www.bosch-home.com ou consulte os nossos centros de Assistência Técnica.

Se o manual de utilização e de instalação descrever diferentes modelos, será chamado à atenção para as diferenças nos respetivos pontos.



Colocar a máquina de lavar em funcionamento apenas após ter lido este manual de utilização e de instalação!

Regras de apresentação

⚠ Aviso!

Esta combinação de símbolo e palavra de sinalização faz referência a uma situação potencialmente perigosa. A não observância pode levar à morte ou causar ferimentos.

Atenção!

Esta palavra de sinalização faz referência a uma situação potencialmente perigosa. A não observância pode levar a danos materiais e ambientais.

Nota/dica

Notas para a utilização ideal do aparelho/informações úteis.

1. 2. 3./a) b) c)







Os passos a executar são apresentados através de números ou letras.

■ / -

As enumerações são apresentadas através de um quadrado ou um travessão.

Índice

	Utilização de acordo com o fim a que se destina 4		Detergente 20
	Instruções de segurança 5		Seleção adequada do detergente. . . 20
	Segurança elétrica 5		Poupar energia e detergente. 21
	Perigos de ferimentos. 5		Pré-regulações dos programas 21
	Segurança para crianças 5		Temperatura 21
	Proteção do meio ambiente 7		Rotação de centrifugação. 21
	Embalagem/Aparelho usado 7		Pronto em-tempo. 22
	Indicações sobre poupança 7		Regulações de programas adicionais 22
	Instalar e ligar 8		Speed / Eco 23
	Equipamento fornecido. 8		menos ferro. 23
	Instruções de segurança 9		água&enxaguamento+. 23
	Superfície de instalação 9		pré-lavagem. 23
	Instalação em cima de um pedestal ou de uma palete em madeira 9		Operar o aparelho 23
	Colocar em cima de um pedestal com gaveta. 9		Preparar a máquina de roupa 23
	Encastrar o aparelho numa cozinha. . 9		Selecionar o programa/Ligar o aparelho 24
	Retirar os dispositivos de segurança para transporte 10		Alterar as pré-regulações dos programas. 24
	Mangueiras e cabos 10		Selecionar regulações de programas adicionais 24
	Admissão de água 11		Colocar a roupa no tambor. 24
	Escoamento de água 12		Dosear e deitar detergente e produto de tratamento adicional . . . 25
	Alinhamento 13		Iniciar o programa 26
	Ligação elétrica 13		protecção.crianças 26
	Antes da primeira lavagem. 14		Colocar +Carga 26
	Transporte 14		Alterar o programa 27
	Familiarização com o aparelho 16		Cancelar o programa 27
	Máquina de lavar roupa 16		Fim do programa em caso paragem de lavagem 27
	Painel de comandos. 17		Fim do programa 27
	Painel de indicações 18		Retirar a roupa e desligar o aparelho 27
	Roupa 19		Sensores 28
	Preparar a roupa 19		Identificação da carga. 28
	Separar a roupa 19		Sistema de controlo de desequilíbrio 28
	Lavagem com goma. 20		
	Tingir/Descolorir 20		
	Demolhar 20		

	Regulação dos sinais	28
	Limpeza e manutenção	29
	Estrutura da máquina/Painel de comandos	29
	Tambor	29
	Descalcificação	29
	Gaveta do detergente e estrutura . .	30
	Bomba de escoamento entupida . .	30
	Mangueira de escoamento entupida no sifão	31
	Filtro de rede na admissão de água entupido	31
	Anomalias, o que fazer?	31
	Desbloqueio de emergência	31
	Indicações no painel de indicações	33
	Anomalias, o que fazer?	34
	Assistência Técnica	37
	Dados Técnicos	37
	Garantia Aqua-Stop	38

Utilização de acordo com o fim a que se destina

- Exclusivamente para uso doméstico e em ambiente doméstico.
- A máquina de lavar roupa é adequada para lavar tecidos que podem ir à máquina e lã lavável à mão em água de lavagem.
- Para o funcionamento com água potável fria* ou fria e quente* (máximo 60 °C) e com detergentes e produtos de tratamento adicionais correntes no mercado, que sejam adequados para a utilização em máquinas de lavar roupa.

- Respeitar as instruções do fabricante na dosagem de todos os detergentes/produtos adicionais/produtos de tratamento e produtos de limpeza.
- A máquina de lavar roupa pode ser utilizada por crianças a partir de 8 anos, pessoas com capacidades físicas, sensoriais ou mentais reduzidas e por pessoas com pouca experiência ou conhecimento mínimo, se estas **forem vigiadas** ou **tiverem sido instruídas** por uma pessoa responsável.
As crianças não podem efetuar tarefas de limpeza e de manutenção sem vigilância.
- O aparelho foi concebido para ser utilizado até a uma altitude de 4000 metros acima do nível do mar, no máximo.
- Mantenha crianças com menos de 3 anos afastadas da máquina de lavar roupa.
- Manter os animais domésticos afastados da máquina de lavar roupa.

Ler o manual de utilização e de instalação, bem como todas as restantes informações que acompanham a máquina de lavar roupa e proceder em conformidade.

Guardar os documentos para um uso futuro.

* dependendo do modelo

Instruções de segurança

Segurança elétrica

Aviso

Perigo de morte!!

No contacto com peças em tensão existe perigo de choque elétrico.

- Nunca segurar na ficha com as mãos molhadas.
- Retirar sempre o cabo elétrico puxando pela ficha e nunca pelo cabo, porque pode ficar danificado.

Perigos de ferimentos

Aviso

Perigo de ferimentos!!

- No caso de levantar a máquina de lavar roupa nos componentes salientes (por exemplo, óculo), estes podem quebrar e causar ferimentos.
Não levantar a máquina de lavar roupa nos componentes salientes.
- Subir para cima da máquina de lavar roupa pode partir o tampo e causar ferimentos.
Não subir para cima da máquina de lavar roupa.
- Apoiar-se/colocar-se sobre o óculo aberto pode fazer cair a máquina de lavar roupa e causar ferimentos.
Não se apoiar no óculo aberto.

- Tocar no tambor em rotação pode ferir as mãos.
Não tocar no tambor se este ainda estiver a rodar.
Esperar que o tambor pare de rodar.

Aviso

Perigo de queimaduras !

Em caso de lavagem com elevadas temperaturas, podem surgir queimaduras no contacto com a água de lavagem quente, por exemplo, no escoamento da água de lavagem quente para um lavatório.

Não entrar em contacto com a água de lavagem quente.

Segurança para crianças

Aviso

Perigo de morte!!

Ao brincar junto da máquina de lavar roupa, as crianças podem correr risco de morte ou sofrer ferimentos.

- Não deixar as crianças junto da máquina de lavar roupa, sem vigilância!
- As crianças não podem brincar com a máquina de lavar roupa!

 **Aviso**

Perigo de morte!!

As crianças podem fechar-se dentro do aparelho e podem correr risco de morte. Em caso de aparelhos em fim de vida:

- desligar a ficha da tomada.
- cortar o cabo elétrico e remover juntamente com a ficha.
- Destruir o fecho do óculo.

 **Aviso**

Perigo de asfixia!!

Ao brincar, as crianças podem enrolar-se em embalagens/ películas e componentes das embalagens ou podem enfiar estas pela cabeça e asfixiar. Manter embalagens, películas e componentes das embalagens fora do alcance das crianças.

 **Aviso**

Perigo de intoxicação!!

A ingestão de detergentes e de produtos de tratamento adicionais pode causar intoxicação.

Guardar detergentes e produtos de tratamento adicionais fora do alcance das crianças.

 **Aviso**

Irritações oculares ou da pele!!

O contacto com detergentes e produtos de tratamento adicionais pode causar irritações oculares ou da pele. Guardar detergentes e produtos de tratamento adicionais fora do alcance das crianças.

 **Aviso**

Perigo de ferimentos!!

Na lavagem com elevadas temperaturas, o vidro do óculo aquece. Impedir as crianças de tocar no óculo quente.



Proteção do meio ambiente

Embalagem/Aparelho usado




Eliminar a embalagem de forma ecológica. Este aparelho está marcado em conformidade com a Directiva 2012/19/UE relativa aos resíduos de equipamentos eléctricos e electrónicos (waste electrical and electronic equipment - WEEE). A directiva estabelece o quadro para a criação de um sistema de recolha e valorização dos equipamentos usados válido em todos os Estados Membros da União Europeia.

Indicações sobre poupança

- Utilizar a carga máxima de roupa do respetivo programa. Tabela de programas → Folha anexa às instruções de utilização e de instalação
- Lavar a roupa com sujidade normal sem pré-lavagem.
- No caso de roupa pouco ou normalmente suja, é possível poupar energia e detergente. → *Página 21*
- As temperaturas selecionáveis referem-se aos símbolos de lavagem nos tecidos. As temperaturas indicadas na máquina podem divergir, para se assegurar uma mistura perfeita de poupança de energia e resultado de lavagem.
- **Indicação sobre o consumo de energia***: → *Página 18*
A indicação fornece informações sobre o nível relativo do consumo

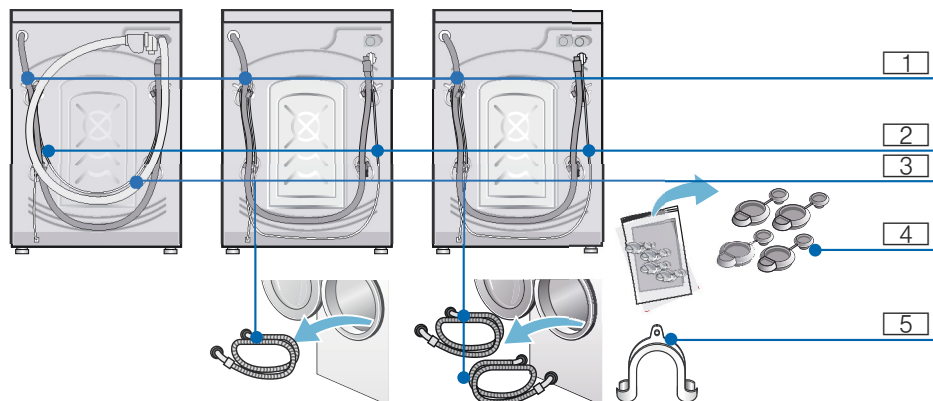
de energia nos programas selecionados. Quanto mais lâmpadas indicadoras se acenderem, maior será o consumo. É possível comparar os consumos dos programas ao selecionar diferentes regulações de programas, para poder optar por uma regulação de programa mais económica em termos de energia.
* consoante do modelo

- **Modo de poupança de energia:** a iluminação do painel de indicações apaga-se após alguns minutos; a tecla  pisca. Para ativar a iluminação, selecionar uma tecla qualquer. O modo de poupança de energia não será ativado se um programa estiver em curso.
- Caso a roupa seja seca em seguida no secador de roupa, selecionar a velocidade de centrifugação de acordo com o manual do fabricante do secador.

Instalar e ligar

Equipamento fornecido

Conselho: Verificar se a máquina ficou danificada no transporte. Jamais colocar em funcionamento uma máquina danificada. Em caso de reclamações, contactar o comerciante a quem comprou o aparelho ou a nossa Assistência Técnica.



- 1 Escoamento de água
- 2 Cabo elétrico
- 3 Mangueira de admissão de água*
- 4 tampas para dispositivos de segurança para transporte
- 5 Cotovelo para fixação da mangueira de escoamento de água*

* dependendo do modelo

Adicionalmente precisa de uma braçadeira \varnothing 24 - 40 mm (comércio da especialidade) para ligar a mangueira de admissão de água a um sifão.

Ferramentas úteis

- Nível de bolha de ar para alinhar
- Chave de fendas com:
 - Abertura da chave 13 para soltar os dispositivos de segurança para transporte e
 - Abertura da chave 17 para alinhar os pés do aparelho

Instruções de segurança



Aviso

Perigo de ferimentos!!

- A máquina de lavar roupa é muito pesada. Elevar/transportar a máquina com cuidado.
- No caso de levantar a máquina de lavar roupa nos componentes salientes (por exemplo, óculo), estes podem quebrar e causar ferimentos. Não levantar a máquina de lavar roupa nos componentes salientes.
- Uma colocação incorreta das mangueiras e dos cabos elétricos provoca perigo de tropeçamento e de ferimentos. Colocar as mangueiras e os cabos de modo a excluir perigo de tropeçamento.

Atenção!

Danificação do aparelho

As mangueiras geladas podem fissurar/rebentar.

Não instalar a máquina de lavar roupa em locais com perigo de gelo e/ou ao ar livre.

Atenção!

Danos provocados pela água

As peças de ligação da mangueira de admissão de água e da mangueira de escoamento de água estão sob grande pressão. Para evitar fugas ou danos causados por água, respeitar obrigatoriamente as instruções deste capítulo.

Conselhos

- Além das indicações aqui mencionadas, também podem ser válidos regulamentos específicos da respetiva companhia das águas e da eletricidade.
- Em caso de dúvida, pedir a um técnico especializado para efetuar a ligação.

Superfície de instalação

Conselho: O equilíbrio é importante, para que a máquina de lavar roupa não se desloque!

- A superfície de instalação deve ser sólida e plana.
- Não são adequados fundos/pavimentos moles.

Instalação em cima de um pedestal ou de uma palete em madeira

Atenção!

Danificação do aparelho

Na centrifugação, a máquina de lavar roupa pode deslocar-se e cair do pedestal.

Fixar completamente os pés do aparelho da máquina de lavar roupa com ligadores de fixação.

Ref.^a WMZ 2200, WX 9756, Z 7080X0

Conselho: Quando colocada sobre uma paleta em madeira, instalar a máquina:

- de preferência numa esquina,
- sobre uma placa de madeira impermeabilizada (com 30 mm de espessura mínima) aparafusada ao chão.

Colocar em cima de um pedestal com gaveta

Pedestal n.º de encomenda: WMZ 20490, WZ 20490.

Encastrar o aparelho numa cozinha



Aviso

Perigo de morte!!

No contacto com peças em tensão existe perigo de choque elétrico. Não retirar o tampo do aparelho.

Conselhos

- É necessária uma largura de nicho de 60 cm.
- Instalar a máquina de lavar roupa apenas por baixo de um tampo corrido e bem fixado aos armários vizinhos.

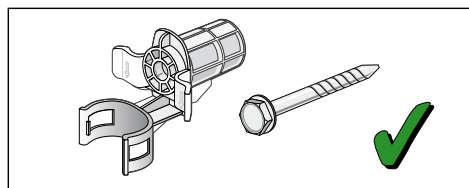
Retirar os dispositivos de segurança para transporte

Atenção!

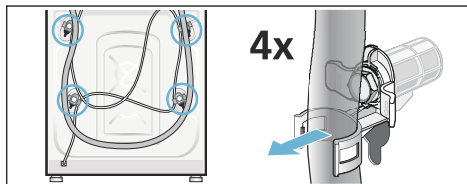
Danificação do aparelho

- A máquina está protegida com dispositivos de segurança para transporte. Os dispositivos de segurança para transporte não removidos podem danificar a máquina de lavar roupa, por exemplo o tambor, durante o funcionamento. Remover obrigatoriamente e guardar os 4 dispositivos de segurança para transporte antes da primeira utilização.
- Para evitar danos de transporte, é obrigatório montar novamente os dispositivos de segurança para transporte antes de cada transporte.

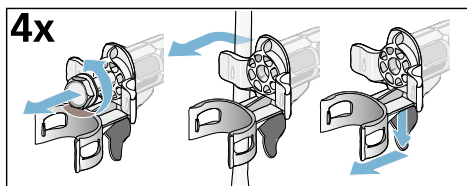
Conselho: Guarde os parafusos e as mangas.



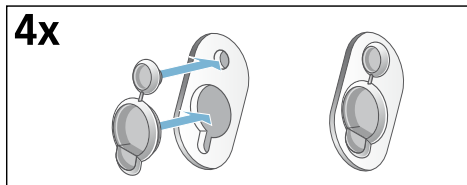
1. Retirar as mangueiras dos suportes.



2. Soltar e remover os 4 parafusos dos dispositivos de segurança para transporte. Retirar as mangas. Retirar o cabo elétrico dos suportes.

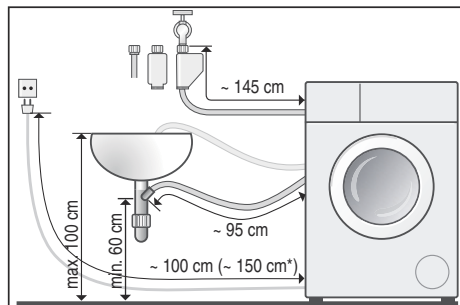


3. Colocar as tampas.

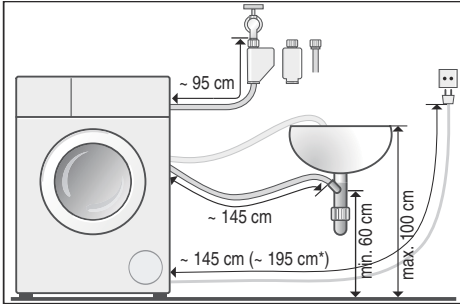


Mangueiras e cabos

- Ligação à esquerda



■ **Ligação à direita**



* consoante o modelo

Conselho: Podem ser adquiridas no comércio especializado/Assistência Técnica:

- uma extensão para a mangueira de admissão de Aquastop ou de água fria (aprox. 2,50 m); ref.ª WMZ2380, WZ10130, Z 7070X0
- uma mangueira de admissão mais comprida (aprox. 2,20 m) para o modelo standard; número de peça individual para o serviço de apoio ao cliente: 00353925

Admissão de água



Perigo de morte!

No contacto com peças em tensão existe perigo de choque elétrico. Não mergulhar a válvula de segurança Aquastop em água (contém uma válvula elétrica).

Durante a ligação, ter em atenção o seguinte

Conselhos

- Opere a máquina de lavar roupa com água potável fria, através de uma ligação de água fria.
- Opere a máquina de lavar roupa com água potável fria e quente, no máximo a 60 °C, através de uma ligação de água quente.

- Não ligar a máquina à torneira misturadora de um termoacumulador sem pressão.
- Utilizar apenas a mangueira de admissão fornecida ou comprada num comércio especializado autorizado, não utilizar nenhuma mangueira usada.
- Não vincar, entalar, alterar ou cortar a mangueira de admissão da água (a resistência fica comprometida).
- Apertar as uniões roscadas à mão. Apertar demasiado com uma ferramenta (alicate) pode danificar as roscas.

Pressão ideal da água da rede

mínima 100 kPa (1 bar)

máxima 1000 kPa (10 bar)

Débito mínimo de 8 l/min com a torneira da água aberta.

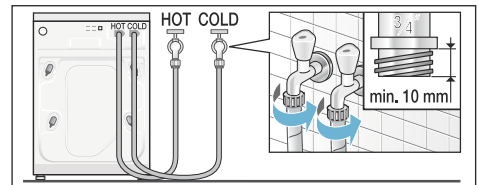
Em caso de pressão da água mais elevada, montar uma válvula redutora de pressão a montante.

Ligação à água fria e à água quente

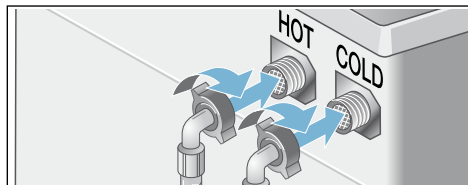
Conselho:

- Mangueira de admissão de água quente vermelha à torneira de água quente e válvula vermelha ao aparelho
- Mangueira de admissão de água fria à torneira de água fria e válvula branca ao aparelho

Ligação às torneiras (3/4" = 26,4 mm)



Ligação ao aparelho



Ligação apenas de água fria

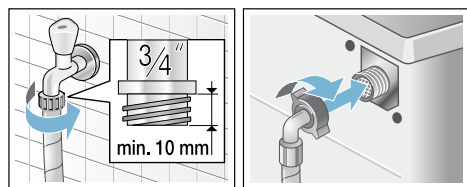
Caso não exista nenhuma ligação de água quente, ligar apenas a mangueira de admissão de água fria. Tapar a ligação de água quente no aparelho, protegendo contra sujidade.

Conselho: Abrir com cuidado a torneira da água e verificar a estanqueidade dos pontos de ligação. A união roscada está sob pressão do sistema de abastecimento de água.

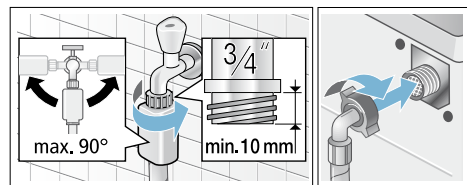
Ligação à água fria

Ligue a mangueira de admissão de água à torneira ($\frac{3}{4}$ " = 26,4 mm) e ao aparelho (nos modelos com Aquastop não é necessário, instalação fixa):

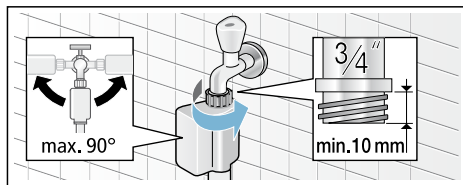
■ Modelo: **Standard**



■ Modelo: **Aqua-Secure**



■ Modelo: **Aqua-Stop**



Conselho: Abrir com cuidado a torneira da água e verificar a estanqueidade dos pontos de ligação. A união roscada está sob pressão do sistema de abastecimento de água.

Escoamento de água

Atenção!

Danos provocados pela água

Se, devido à elevada pressão da água no escoamento, a mangueira de escoamento escorregar do lavatório ou do ponto de ligação, a água derramada pode causar danos.

Proteger a mangueira de escoamento contra escorregamento.

Conselho: Não vincar ou alongar a mangueira de escoamento da água.

É possível colocar a mangueira de escoamento de água da seguinte forma:

■ Escoamento para um lavatório



Aviso

Perigo de queimaduras! !

Em caso de lavagem com elevadas temperaturas, podem surgir queimaduras no contacto com a água de lavagem quente, por exemplo, no escoamento da água de lavagem quente para um lavatório.

Não entrar em contacto com a água de lavagem quente.

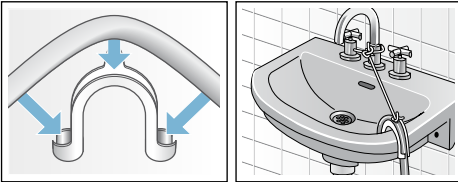
Atenção!

Danificação do aparelho/ Danificação dos têxteis

Se a extremidade da mangueira de escoamento for mergulhada na água escoada, a água pode ser reaspirada para o aparelho e danificar o aparelho/os têxteis.

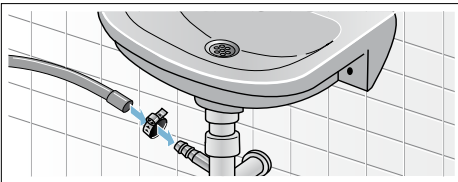
Ter em atenção:

- a tampa do ralo não pode bloquear o escoamento do lavatório.
- a extremidade da mangueira de escoamento não pode mergulhar na água escoada.
- a água deve escoar suficientemente rápido.

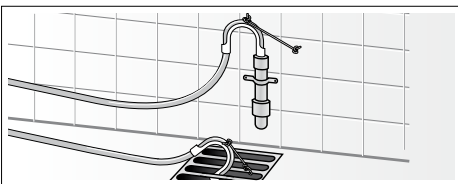


■ Escoamento para um sifão

O ponto de ligação deve ser protegido com uma braçadeira, \varnothing 24-40 mm (comércio especializado).



■ Escoamento para um tubo de plástico com manga de borracha ou para o esgoto



Alinhamento

Alinhar o aparelho com a ajuda de um nível de bolha de ar.

Uma forte formação de ruído, vibrações e "deslocamentos" podem ser consequências de um alinhamento incorreto!

1. Desapertar as contraporcas com a chave de fendas no sentido dos ponteiros do relógio.
2. Verificar o alinhamento da máquina de lavar roupa com um nível de água, caso necessário, corrigir. Alterar a altura girando os pés do aparelho.
Todos os quatro pés do aparelho devem estar bem fixados no chão.
3. Apertar a contraporca contra a estrutura.
Neste caso, apertar o pé e não regular em altura.
As contraporcas de todos os quatro pés do aparelho devem estar bem aparafusadas contra a estrutura!



Ligação elétrica



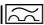
Aviso Perigo de morte!!

No contacto com peças em tensão existe perigo de choque elétrico.

- Nunca segurar na ficha com as mãos molhadas.
- Retirar sempre o cabo elétrico puxando pela ficha e nunca pelo cabo, porque pode ficar danificado.
- Nunca retirar a ficha durante o funcionamento.

Respeitar as seguintes indicações:


Conselhos

- A tensão elétrica e a indicação da tensão na máquina de lavar roupa (placa do aparelho) devem corresponder.
A potência de ligação e o disjuntor necessário devem estar indicados na placa do aparelho.
- A ligação da máquina de lavar roupa só pode ser efetuada através de tomadas de corrente alternada com contacto de segurança corretamente instaladas.
- A ficha e a tomada devem corresponder.
- A secção transversal do cabo deve ser suficiente.
- A ligação à terra deve estar instalada corretamente.
- A mudança do cabo elétrico (caso necessário) só deve ser efetuada por um técnico eletricista. O cabo elétrico de substituição pode ser adquirido na Assistência Técnica.
- Não devem ser utilizadas fichas múltiplas/acoplamentos múltiplos e extensões.
- Na utilização de um disjuntor de corrente de fuga deve ser utilizado apenas um tipo com este sinal . Só este sinal garante o cumprimento das normas atualmente em vigor.
- O acesso à ficha deve ser fácil.
- O cabo elétrico não pode ser vincado, entalado, modificado ou cortado, nem colocado em contacto com fontes de calor.

Antes da primeira lavagem

Antes de sair da fábrica, a máquina de lavar roupa foi minuciosamente testada. Para eliminar possíveis restos de água de ensaio, lavar a primeira vez **sem** roupa.

Conselhos

- A máquina de lavar roupa **tem de estar devidamente instalada e ligada**. a partir da → *Página 8*
 - Jamais colocar em funcionamento uma máquina danificada. Contactar a Assistência Técnica.
1. Verificar a máquina.
 2. Eliminar a película de proteção do painel de comandos.
 3. Ligar a ficha à tomada.
 4. Abrir a torneira da água.
 5. Fechar o óculo (não colocar nenhuma roupa!).
 6. Regular o programa **conservação tambor 90 °C** ou **algodão 90 °C**, consoante do modelo.
 7. Abrir a gaveta do detergente.
 8. Introduzir aprox. 1 litro de água no compartimento **II**.
 9. Introduzir detergente para lavagem completa o compartimento **II**.
Conselho: Para evitar a formação de espuma, utilizar apenas metade da quantidade de detergente recomendada. Não utilizar detergente para lãs ou roupa delicada.
 10. Fechar a gaveta para detergente.
 11. Selecionar a tecla .
 12. Desligar o aparelho após o fim do programa.

A sua máquina de lavar roupa está agora operacional.

Transporte

p.ex., em caso de mudança de casa

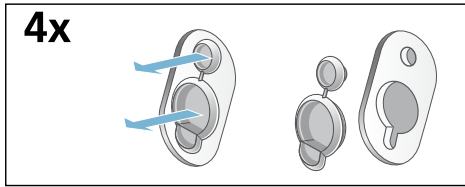
Trabalhos preparativos:

1. Fechar a torneira da água.
2. Retirar a pressão da água na mangueira de admissão.
Manutenção – Filtro de rede na admissão da água → *Página 31*
3. Drenar a água de lavagem restante.
Manutenção – Bomba de escoamento entupida → *Página 30*

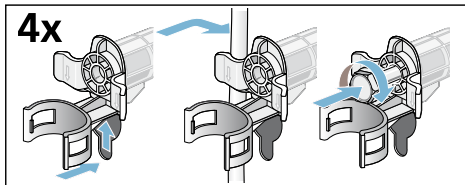
4. Desligar a máquina de lavar roupa da rede elétrica.
5. Desmontar as mangueiras.

Montar os dispositivos de segurança para transporte:

1. Retirar as tampas e guardar. Utilizar, eventualmente, uma chave de fendas.



2. Colocar as 4 mangas. Fixar o cabo elétrico nos suportes. Colocar e apertar os parafusos.



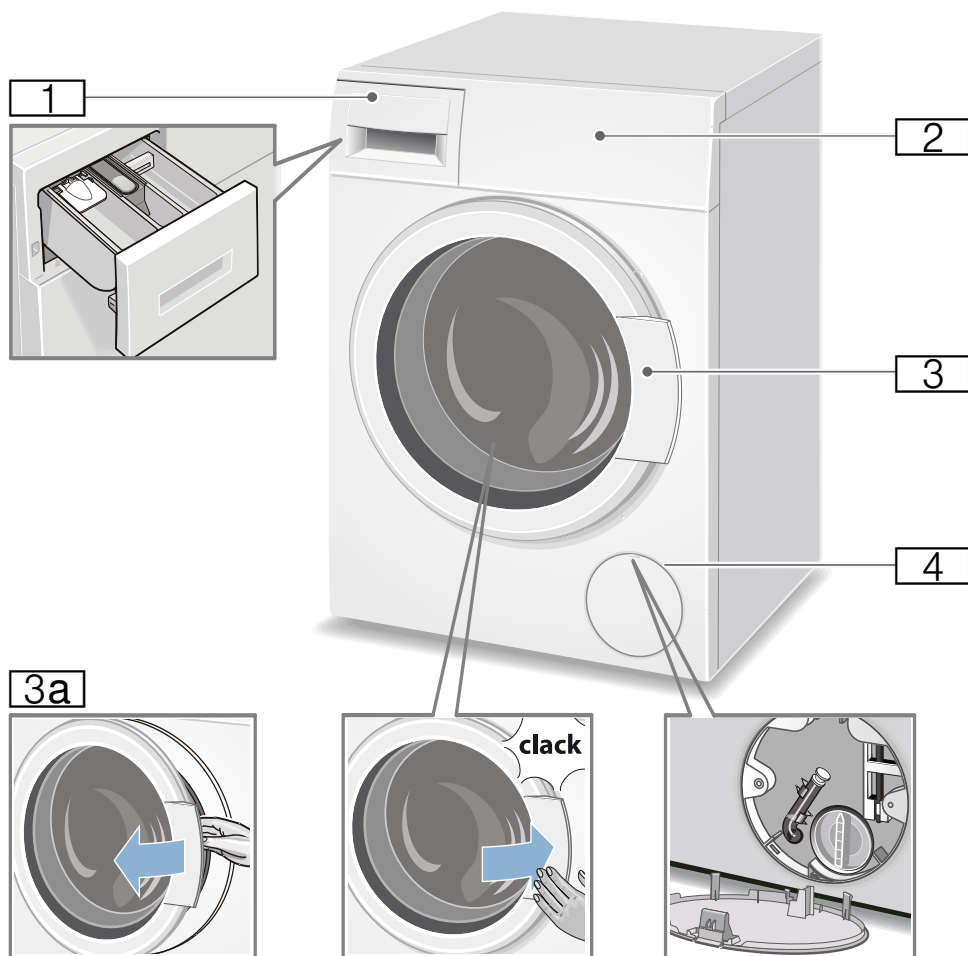
Antes de nova colocação em funcionamento:

Conselhos

- Eliminar **obrigatoriamente** os dispositivos de segurança para transporte!
- Para evitar que na próxima lavagem esorra detergente não utilizado para o esgoto: Introduzir aprox. 1 litro de água no compartimento **II** e selecionar e iniciar o programa **escoamento**.

Familiarização com o aparelho

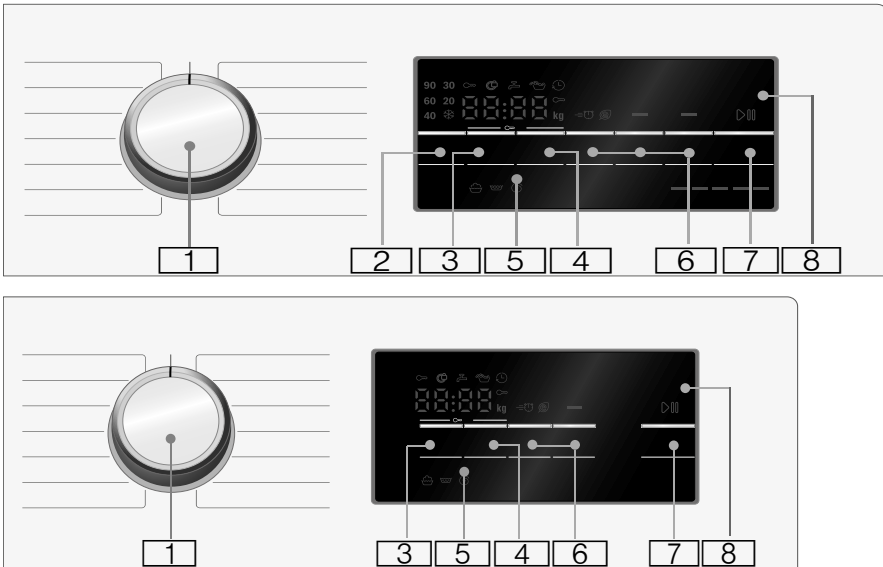
Máquina de lavar roupa



- 1** Gaveta do detergente
→ *Página 25*
- 2** Painel de comandos e de indicações
- 3** Óculo com pega
- 3a** Abrir o óculo
- 3b** Fechar o óculo
- 4** Tapa de serviço

Painel de comandos

Painel de comandos consoante o modelo



1 Seletor de programas

para seleccionar um programa e para ligar e desligar a máquina de lavar roupa a partir da posição de **Desligar** (O);
Pode encontrar um resumo de todos os programas na folha anexa às instruções de utilização e de instalação.

2 Alterar **Temperatura** *.

→ *Página 21*

3 Alterar **Rotação de centrifugação**.

→ *Página 21*

4 Alterar **Pronto em tempo**.

→ *Página 22*

5 **protecção.crianças** (∞ 3 seg.)

ativar/desativar contra alterações inadvertidas das funções reguladas; → *Página 26*
Para o efeito, seleccionar simultaneamente as teclas **Rotação de centrifugação** e **Pronto em tempo** durante cerca **3 segundos**.

6 **Selecionar regulações de programas adicionais:**

→ *Página 22*

- Speed / Eco
- água&enxaguamento+ *
- menos ferro *
- pré-lavagem *

7 **Tecla** **para:**

- Iniciar um programa,
- Interromper um programa, p. ex. colocar mais roupa
→ *Página 26*,
- Cancelar um programa
→ *Página 27*

8 **Painel de indicações** para regulações e informações → *Página 18*

* consoante do modelo

Painel de indicações



Conselho: Na tabela encontra possibilidades de regulação e informações para o programa selecionado.

☼ - 90 °C

---, 0 - 1400** Ⓞ

p. ex. 2:30

1 - 24 Ⓞ

8** kg

☼ = = = = =

Temperatura* em °C;

☼ = frio

Rotação de centrifugação em r.p.m.,

0 = sem centrifugação, apenas escoamento

→ *Página 21*,

---- = paragem de enxaguamento

→ *Página 21*

Pronto em-tempo

Duração do programa de acordo com o programa selecionado em h:min (horas:minutos),

Pré-seleção da hora de fim em horas;

Fim do programa após ... horas

Carga recomendada

Indicação do consumo de energia*

→ *Página 7*

Quanto mais lâmpadas indicadoras se acenderem, maior será o consumo relativo de energia.

* consoante do modelo

** consoante o programa, regulações e modelo selecionados

outras indicações no painel de indicações

Avanço do programa:

	Lavagem
	Enxaguamento
	Centrifugação
End	Fim do programa
---- Ⓞ	Fim do programa em caso de paragem no enxaguamento

Óculo:

	Não é possível abrir o óculo. acende
	após o início do programa: o óculo pisca não foi fechado corretamente.

Torneira de água:

	A torneira não está aberta, não existe pressão da água
	Pressão da água demasiado baixa (pode prolongar a duração do programa)

Fecho de segurança para crianças:

→ *Página 26*

	Fecho de segurança para crianças acende
	Fecho de segurança para crianças acende e seletor de programas desregulado

Deteção de espuma:

	→ <i>Página 26</i>
acende	

Indicação de falha:

E: -- → *Página 33*

Regulação do sinal:

0 - 4 → *Página 28*



Roupa

Preparar a roupa

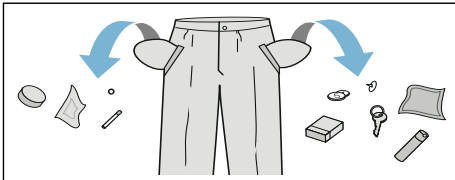
Atenção!

Danificação do aparelho/Danificação dos têxteis

Corpos estranhos (por exemplo, moedas, clips, agulhas, pregos) podem danificar a roupa ou componentes da máquina de lavar roupa.

Ter em atenção as seguintes indicações na preparação da sua roupa:

- Esvaziar os bolsos.



- Retirar todos os objetos metálicos (clips, etc.).
- Lavar roupa delicada (meias, sutiãs com aros etc.) dentro da rede/saco.
- Fechar os fechos de correr, abotoar as fronhas.
- Escovar a areia dos bolsos e das dobras.
- Retirar as argolas das cortinas ou juntar na rede/saco.

Separar a roupa

Separar a roupa segundo as indicações dos cuidados a ter e as indicações do fabricante nas etiquetas de acordo com:


- Tipo de tecido/fibra
- Cor

Conselho: A roupa pode debotar ou não ficar bem lavada. Lavar a roupa branca e a roupa de cor separadamente. Lavar separadamente pela primeira vez a roupa de cor nova.

- Grau de sujidade
Lavar em conjunto a roupa com o mesmo grau de sujidade. Pode encontrar alguns exemplos para o grau de sujidade em → *Página 21*.
 - **Ligeira:** Sem pré-lavagem, eventualmente selecionar a regulação **Speed**
 - **Normal**
 - **Forte:** Colocar menos quantidade de roupa, selecionar programa com pré-lavagem
 - **Nódoas:** Remover/pré-tratar as nódoas enquanto ainda estão frescas. Começar por molhar com uma solução de água e sabão/sem esfregar. Lavar seguidamente as peças de roupa com o programa correspondente. Algumas nódoas difíceis/secas só conseguem ser removidas após várias lavagens.
- Símbolos nas etiquetas da roupa
Conselho: Os números nos símbolos indicam a temperatura de lavagem máxima.
 - ☰ Adequado para o processo de lavagem normal; por exemplo, o programa Algodão
 - ☷ Necessário um processo de lavagem delicado; por exemplo, o programa Roupa de tratamento fácil
 - ☹ Necessário processo de lavagem particularmente delicado; por exemplo, o programa Roupa delicada/Sedas
 - ☺ Adequado para roupa de lavagem à mão; por exemplo, o programa ☺ Lã
 - ☒ Não lavar a roupa na máquina.

Lavagem com goma

Conselho: A roupa não deve ser tratada com amaciador.


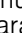

É possível engomar sobretudo na lavagem e no programa de algodão recorrendo a goma líquida. Colocar a dose de goma de acordo com as instruções do fabricante no compartimento  (se necessário, limpar primeiro).

Tingir/Descolorir

Tingir apenas na dose habitual para utilizadores domésticos. O sal pode atacar o aço inoxidável! Respeitar as especificações do fabricante da tinta.

Não descolorir roupa na máquina de lavar!

Demolhar

1. Ligar o aparelho.
2. Selecionar o programa **algodão 20 °C**.
3. Deitar os detergentes de imersão/lavagem segundo as indicações do fabricante no compartimentoll.
4. Selecionar a tecla .
5. Após aprox. 10 minutos, selecionar a tecla , para parar o programa.
6. Após o tempo de imersão desejado, selecionar de novo a tecla , se quiser continuar com o programa ou se quiser mudar o programa.

Conselhos

- Colocar roupa da mesma cor.
- Não é necessário detergente adicional, o líquido de imersão é utilizado para a lavagem.



Detergente

Seleção adequada do detergente


O símbolo de lavagem é determinante para escolher o detergente, a temperatura e o tratamento de lavagem corretos. → também www.sartex.ch

A página da Internet www.cleanright.eu fornece uma multiplicidade de informações úteis sobre detergentes, produtos de tratamento adicionais e produtos de limpeza para uso doméstico.

- **Detergente completo com branqueadores óticos**
adequado para roupa branca de linho ou algodão lavável a 100 °C
Programa: Algodón/Algodão / Fria - máx. 90 °C
- **Detergente para roupa de cor sem branqueadores nem branqueadores óticos**
adequado para roupa de cor de linho ou de algodão
Programa: Algodón/Algodão / Fria - máx. 60 °C
- **Detergente para roupa de cor/roupa delicada sem branqueadores óticos**
adequado para roupa de cor de fibras de tratamento fácil, tecidos sintéticos
Programa: Sintéticos / Fria - máx. 60 °C
- **Detergente para roupa delicada**
adequado para tecidos suaves e delicados, seda ou viscose
Programa: Delicado/Seda / Fria - máx. 40 °C
- **Detergente para lãs**
adequado para lãs
Programa: Lana/Lã / Fria - máx. 40 °C

Poupar energia e detergente

No caso de roupa pouco ou normalmente suja, é possível reduzir energia (reduzindo a temperatura de lavagem) e detergente.

Poupar	Grau de sujidade/Indicação
Temperatura e quantidade de detergente reduzidos segundo a recomendação de dosagem 	ligeira Sem sujidades nem manchas perceptíveis. As peças ganharam odor corporal, p.ex.: <ul style="list-style-type: none"> ■ vestuário leve de verão/ desportivo (usado poucas horas) ■ T-shirts, camisas, blusas (usadas até 1 dia) ■ Roupa de cama e toalhas de convidados (usadas 1 dia)
	normal Sujidade visível/ou pequenas manchas leves detetáveis, p.ex.: <ul style="list-style-type: none"> ■ T-shirts, camisas, blusas (transpiradas, usadas várias vezes) ■ Toalhas, roupa de cama (usadas até 1 semana)
	muito suja Sujidades e/ou manchas claramente visíveis, p. ex., panos da loiça, roupa de bebé, roupa de trabalho
Temperatura conforme a etiqueta da roupa e quantidade de detergente conforme a dose recomendada para roupa muito suja	

Conselho: Na dosagem de todos os detergentes/produtos adicionais/ produtos de tratamento e produtos de limpeza, respeitar as instruções do fabricante e as indicações.

→ *Página 25*

P+ Pré-regulações dos programas

As pré-regulações do programa são apresentadas no painel de indicações após a seleção do programa.

As pré-regulações podem ser alteradas.

Para tal, selecionar a respetiva tecla as vezes necessárias até surgir no painel de indicações o valor de regulação desejado.

Conselho: Se manter as teclas mais tempo premidas, os valores de regulação passam automaticamente para o último valor. Selecionar a tecla novamente para poder alterar outra vez os valores de regulação.

Pode encontrar um resumo de todas as regulações de programa possíveis na folha anexa às instruções de utilização e de instalação.

Temperatura

(°C, Temp. °C)

Tecla consoante o modelo

Consoante o avanço do programa, pode alterar a temperatura regulada antes e durante o programa.

A temperatura máxima regulável depende do programa selecionado.

Rotação de centrifugação

(Centrif. ☉)

Antes e durante o programa, é possível alterar a velocidade de centrifugação (em rotações por minuto (r.p.m.)) previamente regulada, consoante o avanço do programa.

Regulação 0 : Sem centrifugação final, a água é apenas escoada. A roupa permanece molhada dentro do tambor,

p. ex. para roupa que não deva ser sujeita a centrifugação.

Regulação - - - -: Paragem de enxaguamento = sem centrifugação final, a roupa permanece na água após o último enxaguamento.

É possível selecionar Paragem de enxaguamento para impedir a formação de rugas, quando no fim do programa a roupa não é retirada de imediato da máquina de lavar roupa.

Para continuar/terminar o programa
→ *Página 27*

A velocidade de centrifugação máxima regulável depende do programa e modelo selecionados.

Pronto em-tempo

(Termin. ☺)

Antes do início do programa, pode pré-selecionar o fim do programa (tempo que falta para terminar) em intervalos de hora a hora (h=hora) até, no máximo, 24 horas.

Para tal:

1. Selecionar o programa.
Será indicada a duração do programa selecionado p. ex. **2:30** (horas:minutos).
2. Premir a tecla **Pronto em-tempo** as vezes necessárias até ser indicada a regulação desejada.
3. Selecionar a tecla ▷|||. O programa é iniciado.
No painel de indicações, é apresentado o número de horas selecionado, p. ex. **8h** e iniciada a contagem decrescente, até que o programa de lavagem inicie. Depois será indicada a duração do programa.

Conselho: A duração do programa é adaptada automaticamente ao programa em curso.

Determinados fatores podem influenciar a duração do programa, p. ex.:

- As regulações do programa
- A dose de detergente (se necessário, ciclos de enxaguamento adicionais devido a formação de espuma),
- A carga/tipo de tecidos (níveis diferentes de absorção de água),
- Os desequilíbrios (p. ex. lençóis ajustáveis) são compensados por repetidos arranques de centrifugação,
- Oscilações da tensão elétrica,
- Pressão da água (velocidade da admissão).

Após o início do programa, pode alterar da seguinte forma o número de horas pré-selecionado:

1. Selecionar a tecla ▷|||.
2. Com a tecla **Pronto em-tempo**, alterar o número de horas.
3. Selecionar a tecla ▷|||.

Após o início do programa, é possível colocar ou retirar roupa conforme a necessidade. → *Página 26*

P+ Regulações de programas adicionais

Pode encontrar um resumo de todas as regulações adicionais possíveis na folha anexa às instruções de utilização e de instalação.

As regulações variam em função do modelo.

Speed / Eco

(=☺ ☺ , Speed/Turbo Eco Perfect)

Tecla com duas possibilidades de regulação para adaptar o programa selecionado:

■ Speed

Para lavar em menos tempo com um efeito de lavagem semelhante mas com maior consumo energético em relação ao programa selecionado sem regulação Speed / Eco.

Conselho: Não exceder a carga máxima.

■ Eco

Lavagem energeticamente otimizada através de redução da temperatura com eficiência de lavagem comparável ao programa selecionado sem regulação Speed / Eco.

Para o efeito, selecionar a tecla. Primeiro, é-lhe oferecida a regulação **Speed**. Selecionar novamente a tecla e a regulação **Eco** fica ativa. O respetivo símbolo acende-se no visor quando a regulação se encontra ativa.

Selecionar novamente a tecla e então deixa de estar ativa qualquer regulação.

menos ferro

(Fácil ☺)

Tecla consoante o modelo

Reduz a formação de vincos devido a uma centrifugação especial seguida de uma fase anti-vincos e a uma velocidade de centrifugação reduzida.

Conselho: A humidade residual da roupa é maior.

água&enxaguamento+

(Extra ☺)

Tecla consoante o modelo

Nível de água mais elevado e enxaguamento adicional no caso de peles particularmente delicadas e/ou para regiões com água muito macia.

pré-lavagem

(↓)

Tecla consoante o modelo

Para roupa muito suja.

Conselho: Dividir o detergente entre os compartimentos **I** e **II**.

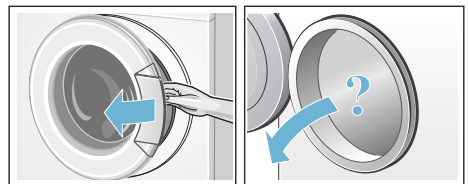


Operar o aparelho

Preparar a máquina de roupa

Conselho: A máquina de lavar roupa **deve ser instalada e ligada corretamente**. a partir da → *Página 8*

1. Ligar a ficha à tomada.
2. Abrir a torneira da água.
3. Abrir o óculo.
4. Verificar se o tambor está completamente vazio. Evaziar, se necessário.



Selecionar o programa/Ligar o aparelho

Conselho: Se o fecho de segurança para crianças estiver ativado, tem de ser desativado, antes de regular um programa.

Selecionar o programa desejado com o seletor de programas. É possível rodar nos dois sentidos.

O aparelho está ligado.

No painel de indicações, surgem as **pré-regulações do programa** para o programa selecionado:

- A temperatura*,
- A duração do programa alternada com a carga máxima e
- A indicação sobre o consumo de energia*.

* consoante do modelo

Alterar as pré-regulações dos programas

Pode utilizar ou alterar as pré-regulações para este ciclo de lavagem.

Para o efeito, prima a tecla correspondente as vezes necessárias até ser indicada a regulação desejada.

As regulações ficam ativas sem confirmação.

Não são conservadas após o desligamento da máquina de lavar roupa.

Pré-regulações do programa

→ *Página 21*

Selecionar regulações de programas adicionais

Selecionando regulações adicionais, é possível adaptar ainda melhor o processo de lavagem aos lotes de roupa.

As regulações podem ser ativadas ou desativadas dependendo do avanço do programa.

As lâmpadas indicadoras das teclas acendem quando a regulação está ativa.

As regulações não são conservadas após o desligamento da máquina de lavar roupa.

Regulações de programas adicionais
→ *Página 22*

Colocar a roupa no tambor



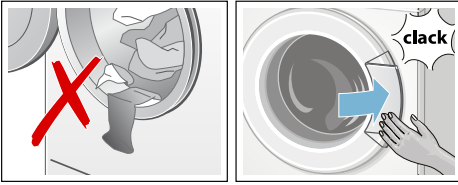
Aviso **Perigo de morte!**

Peças de roupa pré-tratadas com produtos de limpeza contendo diluentes, por exemplo tira-nódoas/benzina, podem causar uma explosão depois de colocadas na máquina. Lavar bem à mão previamente as peças de roupa.

Conselhos

- Misturar peças de roupa grandes e pequenas. As peças de roupa de tamanhos diferentes distribuem-se melhor durante a centrifugação. Peças de roupa individuais podem causar desequilíbrios.
 - Ter em atenção a carga de roupa máxima indicada. Uma carga de roupa excessiva reduz o resultado de lavagem e favorece a formação de vincos.
1. Colocar no tambor as peças de roupa previamente separadas e desdobradas.

2. Ter atenção para não entalar peças de roupa entre o óculo e a respetiva borracha, e fechar o óculo.



Dosear e deitar detergente e produto de tratamento adicional

Atenção!

Danificação do aparelho

O produto de limpeza e o agente de pré-tratamento da roupa (p. ex., anti-nódos, pulverizador de pré-lavagem, ...) podem danificar as superfícies da máquina de lavar roupa por contacto. Não colocar estes produtos em contacto com as superfícies da máquina de lavar roupa. Limpar de imediato eventuais restos de pulverização e outros resíduos/pingos com um pano húmido.

Dosagem

Dosear o detergente e o produto de tratamento adicional segundo:

- a dureza da água; informação na sua companhia de fornecimento de água
- as indicações do fabricante na embalagem
- a quantidade de roupa
- o grau de sujidade → *Página 21*

Adicionar detergente



Irritações oculares/da pele!

O detergente/produto de tratamento pode salpicar se a gaveta do

detergente for aberta durante o funcionamento.

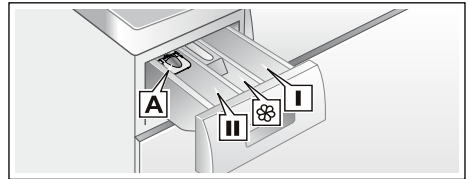
Abra a gaveta com cuidado.


Lave bem os olhos e a pele em caso de contacto com o detergente/produto de tratamento adicional.

Em caso de ingestão inadvertida, consulte o médico.

Conselho: Diluir em água amaciadores e produtos anti-deformação que sejam espessos, para impedir entupimentos.

Deite o detergente e o produto de tratamento adicional nos respetivos compartimentos:



- | | |
|---|--|
| Doseador* A | para detergente líquido |
| Compartimento II | Detergente para a lavagem principal, agente anti-calcário, branqueador, produto anti-nódos |
| Compartimento  | Amaciador, goma, Não exceder a marca max |
| Compartimento I | Detergente para pré-lavagem |

1. Puxar a gaveta para detergente até ao batente.
2. Deitar o detergente e/ou o produto de tratamento adicional.
3. Feche a gaveta para detergente.

Doseador* para detergente líquido

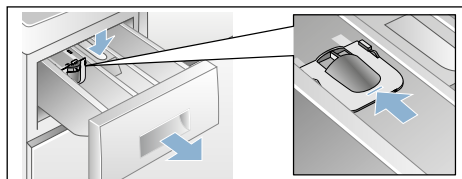
* conforme o modelo

Posicione o doseador para o detergente líquido:

1. Puxar para fora a gaveta do detergente, pressionar o dispositivo para baixo e remover a gaveta completamente para fora.

pt Operar o aparelho

2. Empurrar o doseador para a frente, rebater e encaixar.
3. Voltar a inserir a gaveta.



Conselho: Não utilize o doseador em caso de detergente em gel, bem como em pó e nos programas com pré-lavagem ou quando está selecionado o tempo que falta para terminar.

Nos modelos sem doseador, deitar o detergente líquido no recipiente doseador fornecido e colocar no tambor.

Iniciar o programa

Selecionar a tecla . A lâmpada indicadora acende e o programa é iniciado.

No painel de indicações, durante o programa, é indicado o tempo Fertig in (Termina em) ou, após o início do programa de lavagem, são indicados a duração do programa e os símbolos de avanço do programa.

Painel de indicações → *Página 18*

Conselho: Detecção de espuma

Se no campo de indicações se acender adicionalmente o símbolo , a máquina de lavar roupa detetou demasiada espuma durante o programa de lavagem e, consequentemente, ativou automaticamente ciclos de enxaguamento adicionais para eliminar a espuma.

Diminuir a dose de detergente no próximo ciclo de lavagem com carga igual.

Se pretender bloquear o programa contra alterações inadvertidas, selecionar o fecho de segurança para crianças conforme se descreve a seguir.

proteção.crianças

(∞ 3 seg.)

É possível proteger a máquina de lavar roupa contra alterações inadvertidas das funções reguladas. Para o efeito, ativar o fecho de segurança para crianças após a partida do programa.

Para **ativar/desativar**, selecionar simultaneamente as teclas **Rotação de centrifugação** e **Pronto em-tempo** durante aprox. 3 segundos. No painel de indicações surge o símbolo ∞.

- ∞ acende: O fecho de segurança para crianças está ativo.
- ∞ pisca: O fecho de segurança para crianças está ativo e o seletor de programas foi desregulado. Para desativar o fecho de segurança para crianças, colocar novamente o seletor de programas no programa inicial. O símbolo acende novamente.

Conselho: Para evitar uma interrupção do programa, não rodar o seletor de programas a partir da posição de desligar.

Conselho: O fecho de segurança para crianças continua ativo depois de concluído o programa e desligado o aparelho. Terá sempre de desativá-lo, quando pretender iniciar um novo programa.

Colocar +Carga

Após o início do programa, é possível colocar ou retirar roupa conforme a necessidade.

Para o efeito, selecionar a tecla .

A lâmpada indicadora da tecla ▷||| pisca e a máquina verifica se é possível colocar mais roupa.

Quando, no painel de indicações:

- Se apaga o símbolo ☉, é possível colocar mais roupa.
- Se acende o símbolo ☾, não é possível colocar mais roupa.

Para continuar com o programa, selecionar a tecla ▷|||. O programa continua automaticamente.

Conselhos

- Não deixar o óculo muito tempo aberto ao colocar mais roupa – pode derramar água da roupa já molhada.
- Em caso de nível de água elevado, temperatura elevada ou tambor em rotação, o óculo fica bloqueado por razões de segurança e não é possível colocar mais roupa.
- A indicação de carga não está ativa durante a colocação.

Alterar o programa

1. Selecionar a tecla ▷|||.
2. Selecionar outro programa.
3. Selecionar a tecla ▷|||. O novo programa inicia desde o princípio.

Cancelar o programa

Em caso de programas com elevada temperatura:

1. Selecionar a tecla ▷|||.
 2. Arrefecer a roupa: Selecionar ☹
- Enxaguamento.**
3. Selecionar a tecla ▷|||.

Em caso de programas com temperatura reduzida:

1. Selecionar a tecla ▷|||.

2. Selecionar ☉ / ☽ **centrifugação/ escoamento.**
3. Selecionar a tecla ▷|||.

Fim do programa em caso paragem de lavagem

No painel de indicações surge ---- ☉ e a lâmpada indicadora da tecla ▷||| pisca.

Para continuar com o programa:

- Selecionar a tecla ▷|||ou
- Selecionar uma velocidade de centrifugação ou colocar o seletor de programas em ☉ / ☽ **centrifugação/escoamento** e depois selecionar a tecla ▷|||.

Fim do programa

No painel de indicações surge **End** e a lâmpada indicadora da tecla ▷||| está desligada.

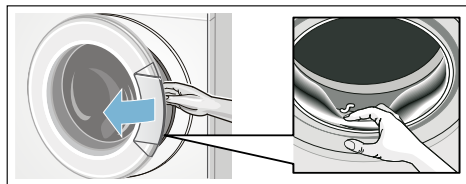
Retirar a roupa e desligar o aparelho

1. Abrir o óculo e retirar a roupa.
 2. Colocar o seletor de programas em **Desligado** (○). O aparelho está desligado.
 3. Fechar a torneira da água.
- Conselho:** Não é necessário em caso de modelos com Aquastop.

Conselhos

- Não esquecer nenhuma peça de roupa no tambor. Pode encolher ou tingir outras peças de roupa na próxima lavagem.
- Remover corpos estranhos, eventualmente existentes, do tambor e da borracha do óculo – Perigo de ferrugem.

- Secar a borracha do óculo.



- Deixar o óculo e a gaveta para detergente abertos para que os restos de água possam secar.
- Esperar sempre pelo fim do programa porque o aparelho ainda pode estar bloqueado. Ligar o aparelho e esperar o desbloqueio.
- Quando o painel de indicações se apagar no fim do programa, o modo de poupança de energia está ativo. Para ativar, selecionar uma tecla qualquer.

Sensores

Identificação da carga

Conforme o tipo de têxtil e a carga de roupa, a identificação da carga adapta o consumo da água de forma ideal a cada programa.

Sistema de controlo de desequilíbrio

O sistema automático de controlo de desequilíbrio deteta desequilíbrios e tenta através de várias tentativas de centrifugação uma distribuição regular da roupa.

Devido a razões de segurança, a velocidade de centrifugação será reduzida em caso de distribuição da roupa desfavorável ou não haverá centrifugação.

Conselho: Colocar peças de roupa pequenas e grandes no tambor.

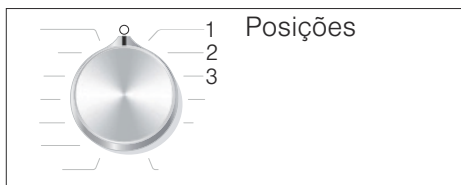
→ *Página 34*

Regulação dos sinais

Podem alterar as seguintes regulações:

- o volume dos sinais de aviso (p. ex. no fim do programa) e/ou
- o volume de som dos sinais das teclas.

Para alterar as regulações, é necessário ativar sempre primeiro o modo de regulação.



Ativar o modo de regulação

1. Selecionar o programa **algodão** na posição 1. A máquina de lavar roupa está ligada.
2. Premir a tecla e rodar simultaneamente o seletor de programas para a direita, para a posição 2. Soltar a tecla.

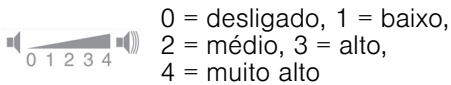
O modo de regulação está ativado e no painel de indicações surge o volume dos sinais de aviso previamente regulado (p. ex. no fim do programa).

Alterar volume

Com a tecla **Pronto em-tempo**, pode alterar as posições do seletor de programas:

- 2: O volume dos sinais de aviso e/ou

- 3: O volume dos sinais das teclas.



Terminar o modo de regulação

Pode concluir agora o processo e colocar o seletor de programas em **Desligado (O)**. As regulações estão memorizadas.



Limpeza e manutenção

⚠ Aviso

Perigo de morte!

No contacto com peças em tensão existe perigo de choque elétrico. Desligue o aparelho e retire a ficha.

⚠ Aviso

Perigo de intoxicação!

Produtos de limpeza contendo solventes como, por exemplo, benzina, podem libertar vapores tóxicos. Não utilizar produtos de limpeza contendo solventes.

Atenção!

Danificação do aparelho

Produtos de limpeza contendo solventes como, por exemplo, benzina, podem danificar superfícies e componentes da máquina. Não utilizar produtos de limpeza contendo solventes.

Para prevenir a formação de biofilme e odores incomodativos:

Conselhos

- Assegure uma boa ventilação no local de instalação da máquina de lavar roupa.

- Deixe o óculo e a caixa de enxaguamento ligeiramente abertos quando a máquina não estiver a ser utilizada.
- Execute ocasionalmente um programa de **algodão 60 °C**, utilizando detergente em pó.

Estrutura da máquina/Painel de comandos

- Esfregar a estrutura e o painel de comandos com um pano macio e húmido.
- Remover de imediato restos de detergente.
- Proibida a limpeza com jato de água.

Tambor

Utilizar produtos de limpeza sem cloro, não utilizar palha de aço.

No caso de formação de odores dentro da máquina de lavar roupa ou para limpar o tambor, executar, consoante o modelo, o programa **conservação tambor 90 °C** ou **algodão 90 °C** sem roupa. Para o efeito, utilizar detergente em pó.

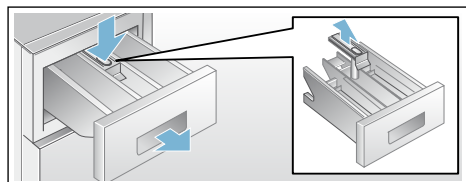
Descalcificação

Descalcificação desnecessária em caso de dosagem correta do detergente. Se necessário, proceder de acordo com as instruções do fabricante do produto de descalcificação. Os produtos de descalcificação adequados podem ser adquiridos através do nosso site ou através da Assistência Técnica.

Gaveta do detergente e estrutura

Em caso de restos de detergente ou de amaciador:

1. Puxar a gaveta do detergente para fora. Pressionar o dispositivo para baixo e retirar a gaveta completamente para fora.
2. Remover o dispositivo da gaveta: Pressionar com o dedo o dispositivo da gaveta de baixo para cima.



3. Lavar e secar bem a gaveta do detergente e o dispositivo da gaveta com água e uma escova. Lavar também o interior da estrutura.
4. Colocar e encaixar o dispositivo da gaveta (encaixar o cilindro no pino-guia).
5. Inserir a gaveta do detergente.

Conselho: Deixar a gaveta do detergente aberta, para que restos de água possam secar.

Bomba de escoamento entupida



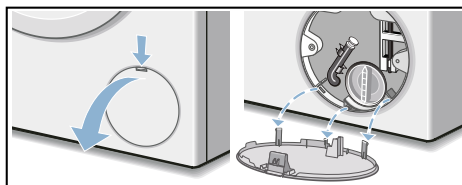
Aviso

Perigo de queimaduras!

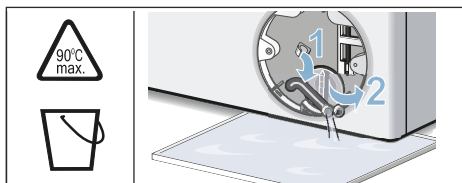
A água das lavagens com elevadas temperaturas fica muito quente. Tocar na água de lavagem quente pode causar queimaduras. Deixe arrefecer a água de lavagem.

1. Fechar a torneira da água para que não entre mais água que tenha de ser drenada através da bomba de escoamento.

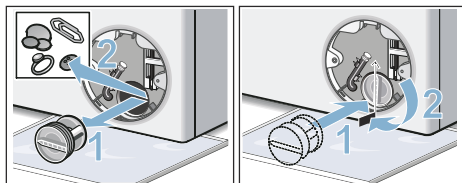
2. Desligue o aparelho. Desligue a ficha da tomada.
3. Abrir e retirar a tampa de serviço.



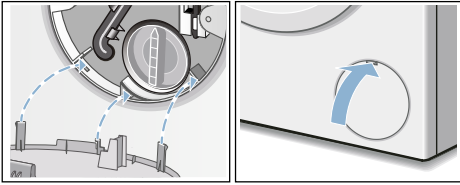
4. Retire a mangueira de esvaziamento do suporte. Retire a tampa de fecho e deixe correr a água para um recipiente adequado. Volte a colocar a tampa de fecho e coloque a mangueira de esvaziamento no suporte.



5. Desenroscar com cuidado a tampa da bomba, deixar sair a água restante. Limpar o interior, a rosca da tampa da bomba e a estrutura da bomba. A roda de pás da bomba de escoamento deve poder girar livremente. Volte a colocar e aperte a tampa da bomba. A pega deve ficar em posição vertical.



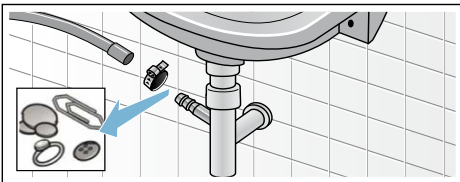
- Colocar, encaixar e fechar a tampa de serviço.



Conselho: Para evitar que na próxima lavagem escorra detergente não utilizado para o esgoto: deite 2 litro de água no compartimento **II** e inicie o programa **escoamento**.

Mangueira de escoamento entupida no sifão

- Desligar o aparelho. Desligar a ficha da tomada.
- Desapertar a braçadeira da mangureira. Retirar com cuidado a mangureira de escoamento, deixar sair a água restante.
- Limpar a mangureira de escoamento e a manga do sifão.



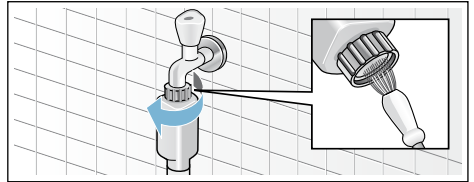
- Voltar a colocar a mangureira de escoamento e proteger o local de ligação com a braçadeira.

Filtro de rede na admissão de água entupido

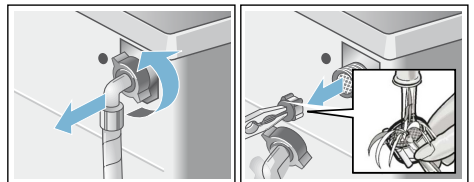
Retirar primeiro a pressão da água na mangureira de admissão:

- Fechar a torneira da água.
- Selecionar um programa qualquer (exceto Enxaguamento/Centrifugação/Escoamento).

- Selecionar a tecla **D**. Deixar correr o programa durante aprox. 40 segundos.
- Colocar o seletor de programas em **Desligado** (○). Desligar a ficha da tomada.
- Limpar o filtro na torneira da água: Retirar a mangureira da torneira da água. Limpar o filtro com uma escova pequena.



- Nos modelos Standard e Aqua-Secure, limpar o filtro na parte traseira do aparelho: Retirar a mangureira na parte traseira do aparelho, Retirar o filtro com um alicate e limpar.



- Ligar a mangureira e verificar a estanqueidade.

? Anomalias, o que fazer?

Desbloqueio de emergência

p.ex., se houver uma falha de energia

O programa continua quando a alimentação elétrica estiver restabelecida.

pt Anomalias, o que fazer?

Se mesmo assim for necessário retirar a roupa, é possível abrir o óculo da seguinte maneira:

⚠ Aviso

Perigo de queimaduras!

Em caso de lavagem com elevadas temperaturas, podem surgir queimaduras no contacto com água de lavagem e roupa quentes. Deixar arrefecer primeiro, se necessário.

⚠ Aviso

Perigo de ferimentos!

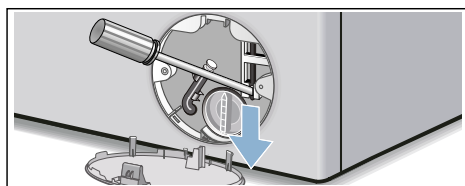
Tocar no tambor em rotação pode causar ferimentos nas mãos. Não tocar no tambor se este ainda estiver a rodar. Esperar que o tambor pare de rodar.

Atenção!






Danos causados pela água

A água derramada pode causar danos. Não abrir o óculo enquanto a água for visível no vidro.

1. Desligue o aparelho. Desligue a ficha da tomada.
2. Drenar a água de lavagem.
3. Puxe o bloqueio de emergência para baixo com uma ferramenta e solte.
O óculo pode ser agora aberto.



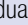


Indicações no painel de indicações

Indicação	Causa/Resolução
 acende	<ul style="list-style-type: none"> ■ Temperatura demasiado alta. Aguarde até a temperatura baixar. ■ Nível da água demasiado elevado. Não é possível colocar mais carga. Se necessário, feche imediatamente o óculo. Para continuar o programa, seleccionar a tecla ▷00.
 pisca	<ul style="list-style-type: none"> ■ Poderá existir roupa entalada. Abra e feche novamente o óculo e selecione a tecla ▷00. ■ Eventualmente, feche o óculo ou retire roupa e feche novamente. ■ Se necessário, desligue e ligue de novo o aparelho; regule o programa e efetue regulações individuais; inicie o programa.
 acende	<ul style="list-style-type: none"> ■ Abra completamente a torneira da água fria. ■ Mangueira de admissão está vincada/entalada. Corrija a disposição da mangueira. ■ Pressão da água demasiado baixa. Limpe o filtro. → <i>Página 31</i>
	Fecho de segurança para crianças ativado; desativar.
 acende	Detetada muita espuma, são ativados vários ciclos de enxaguamento. Diminuir a dose de detergente no próximo ciclo de lavagem com carga igual. → <i>Página 26</i>
: o tempo que falta para terminar pisca	Tensão elétrica muito reduzida.
. o tempo que falta para terminar pisca	Subtensão no programa de lavagem. O programa é prolongado.
E:18	<ul style="list-style-type: none"> ■ Bomba de escoamento obstruída. Limpe a bomba de escoamento. → <i>Página 30</i> ■ Mangueira de drenagem/tubo de descarga obstruídos. Limpe a mangueira de drenagem no sifão. → <i>Página 31</i>
E:23	Água no fundo, fuga do aparelho. Feche a torneira da água. Chame a Assistência Técnica!
E:32	<p>pisca com End alternadamente no fim do programa.</p> <p>Não é uma avaria – o sistema de controlo de desequilíbrio interrompeu a centrifugação devido à distribuição desigual da roupa.</p> <p>Distribua peças de roupa pequenas e grandes dentro do tambor. Se necessário, volte a centrifugar a roupa.</p>

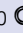

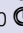
Indicação	Causa/Resolução
E:93 (nos modelos com ligação para água quente e fria)	Pressão da água quente demasiado baixa: <ul style="list-style-type: none"> ■ Abra completamente a torneira da água quente. ■ Mangueira de admissão da água quente vincada/entalada. Corrija a disposição da mangueira. ■ Limpe o filtro. → <i>Página 31</i> ■ Mangueira de admissão da água quente não ligada. O aparelho funciona unicamente com água fria. A indicação surge apenas no primeiro ciclo de lavagem após a instalação do aparelho sem ligação de água quente.
outras indicações	Desligue o aparelho, aguarde 5 segundos e ligue novamente. Se a indicação aparecer novamente, contacte a Assistência Técnica. → <i>Página 37</i>

Anomalias, o que fazer?

Avarias	Causa/Resolução
Derrame de água.	<ul style="list-style-type: none"> ■ Fixe corretamente/substitua a mangueira de drenagem. ■ Aperte a união roscada da mangueira de admissão.
Nenhuma entrada de água. Não foi adicionado detergente.	<ul style="list-style-type: none"> ■ Tecla ▷00 não selecionada? ■ A torneira da água não foi aberta? ■ O filtro estará entupido? Limpe o filtro. → <i>Página 31</i> ■ A mangueira de admissão está vincada ou entalada?
O óculo não abre.	<ul style="list-style-type: none"> ■ Função de segurança ativa. Cancelamento do programa? → <i>Página 27</i> ■ ☞ Fecho de segurança para crianças ativado? Desative-o. → <i>Página 27</i> ■ Foi selecionado ----(paragem no enxaguamento = sem centrifugação final)? → <i>Página 27</i> ■ A abertura só é possível através do desbloqueio de emergência? → <i>Página 31</i>
O programa não inicia.	<ul style="list-style-type: none"> ■ A tecla ▷00 está premida? ■ Pronto em-tempo selecionado? ■ O óculo está fechado? ■ ☞ Fecho de segurança para crianças ativado? Desative-o. → <i>Página 26</i>
Ligeiro estremecimento/rotação do tambor após o início do programa.	Não é uma avaria - ao iniciar o programa de lavagem, pode ocorrer um ligeiro estremecimento do tambor devido ao teste interno do motor.
A água de lavagem não é escoada.	<ul style="list-style-type: none"> ■ Foi selecionado ----(paragem no enxaguamento = sem centrifugação final)? → <i>Página 27</i> ■ Limpe a bomba de escoamento. → <i>Página 30</i> ■ Limpe o tubo de escoamento e/ou a mangueira de drenagem.
A água não é visível dentro do tambor.	Não é uma avaria - a água encontra-se abaixo do campo de visão.

Avarias	Causa/Resolução
O resultado da centrifugação não é satisfatório. Roupa molhada/demasiado húmida.	<ul style="list-style-type: none"> ■ Não é uma avaria – o sistema de controlo de desequilíbrio interrompeu a centrifugação devido à distribuição desigual da roupa. Distribua peças de roupa pequenas e grandes dentro do tambor. ■ Proteção anti-vincos (consoante o modelo) selecionada? ■ Está selecionada uma velocidade de centrifugação demasiado baixa?
Arranques repetidos na fase inicial de centrifugação.	Não é uma avaria – o sistema de controlo de desequilíbrio está a controlar o desequilíbrio.
Duração do programa mais longa do que habitualmente.	<ul style="list-style-type: none"> ■ Não é uma avaria – o sistema de controlo de desequilíbrio está a controlar o desequilíbrio através da distribuição repetida da roupa. ■ Não é uma avaria - o sistema de controlo de espuma está ativo - é iniciado um ciclo de enxaguamento.
A duração do programa altera-se durante o ciclo de lavagem.	Não é uma avaria - o programa é otimizado para o correspondente processo de lavagem. Isso pode levar a uma alteração da duração do programa no painel de indicações.
Encontra-se água residual no compartimento  do amaciador.	<ul style="list-style-type: none"> ■ Não é uma avaria – a eficácia do produto de tratamento não é prejudicada. ■ Eventualmente, limpe o compartimento.
Formação de odores dentro da máquina de lavar roupa.	<p>Consoante o modelo, executar o programa conservação tambor 90 °C ou algodão 90 °C sem roupa.</p> <p>Utilize um detergente convencional em pó ou um detergente que contenha lixívia.</p> <p>Conselho: Para evitar a formação de espuma, utilize apenas metade da quantidade de detergente recomendada pelo fabricante. Não utilize detergente para lãs ou roupa delicada.</p>
O símbolo  acende no painel de indicações. Poderá sair espuma da gaveta para detergente.	<p>Foi utilizado detergente em excesso?</p> <p>Misture uma colher de sopa de amaciador com 1/2 l de água e coloque no compartimento II(exceto no caso de microfibras, roupa desportiva e edredons!).</p> <p>Diminua a dose de detergente no próximo ciclo de lavagem.</p>
Forte formação de ruído, vibrações e "deslocamento" durante a centrifugação.	<ul style="list-style-type: none"> ■ Aparelho bem alinhado? Alinhe o aparelho. → <i>Página 13</i> ■ Pés da máquina bem fixos? Fixe os pés da máquina. → <i>Página 13</i> ■ Os dispositivos de segurança para transporte foram retirados? Retire os dispositivos de segurança para transporte. → <i>Página 10</i>
O painel de indicações/as lâmpadas indicadoras não funcionam durante a operação.	<ul style="list-style-type: none"> ■ Corte de energia? ■ Os disjuntores dispararam? Ligue/substitua os disjuntores. ■ Se a avaria se repetir, chame a Assistência Técnica.
Resíduos de detergente na roupa.	<ul style="list-style-type: none"> ■ Por vezes, os detergentes sem fosfatos contêm resíduos insolúveis na água. ■ Selecione  Enxaguamento ou escove a roupa após a lavagem.

pt Anomalias, o que fazer?

Avarias	Causa/Resolução
No modo Pausa, o símbolo  acende-se no painel de indicações.	<ul style="list-style-type: none">■ Nível da água demasiado elevado. Não é possível colocar mais carga. Se necessário, feche imediatamente o óculo.■ Para continuar o programa, seleccione a tecla .
No modo Pausa, o símbolo  está desligado no painel de indicações.	O óculo está desbloqueado. É possível colocar mais carga.
Se não for possível eliminar uma avaria por si próprio (depois de ligar/desligar) ou se for necessária uma reparação:	<ul style="list-style-type: none">■ Desligue o aparelho e retire a ficha da tomada.■ Feche a torneira da água e contacte a Assistência Técnica.



Assistência Técnica

Se não for possível eliminar a anomalia, consulte a nossa Assistência Técnica.

→ Contracapa

Nós encontramos sempre uma solução adequada, também para evitar deslocamentos inúteis de técnicos.

Por favor, indicar à Assistência Técnica o número do produto (E-Nr.) e o número de série (FD) do aparelho.

E-Nr. _____ FD _____

N.º E Número do produto

FD Número de série

Estas indicações encontram-se, *dependendo do modelo:

No óculo da parte interior*/na tampa de serviço aberta* e na parte traseira do aparelho.

Tenha confiança na competência do fabricante.

Consulte-nos. Assim, tem a certeza que a reparação é efetuada por técnicos formados e com peças de substituição originais.



Dados Técnicos

Dimensões:

60 x 55 x 85 cm

(largura x profundidade x altura)

Peso:

66 - 73 kg*

Alimentação elétrica:

Tensão nominal: 220-240 V / 50 Hz

Corrente nominal: 10 A

Potência nominal: 1900 - 2300 W

Pressão da água:

100 - 1000 kPa (1-10 bar)

Potência consumida no modo desligado:

0,12 W

Potência consumida no modo não desligado:

0,58 W

* consoante do modelo



Garantia Aqua-Stop

Apenas para aparelhos com Aqua-Stop

Adicionalmente aos direitos de garantia de qualidade contra os vendedores do contrato de venda e adicionalmente à nossa garantia do aparelho, efetuamos substituição nas seguintes condições:

1. Se devido a um erro do nosso sistema de Aqua-Stop tiver sido provocado um dano causado por água, indemnizaremos os consumidores privados pelos prejuízos.
2. A garantia de responsabilidade é válida durante toda a vida útil do aparelho.
3. A instalação e ligação correta do aparelho com Aqua-Stop de acordo com o nosso manual; também inclui o prolongamento correto de Aqua-Stop (acessório original) é uma condição prévia para este direito de garantia.

A nossa garantia não abrange tubagens com defeitos nem guarnições até à ligação do Aqua-Stop à torneira da água.

4. Em princípio, os aparelhos com Aqua-Stop não necessitam de qualquer vigilância durante o funcionamento nem é necessário fechar depois a torneira da água, como segurança.

A torneira apenas deve ser fechada em caso de uma ausência mais prolongada da sua habitação, por exemplo, no caso de férias durante várias semanas.



Aconselhamento e pedido de reparação em caso de anomalias

PT 21 4250 730

Os dados de contacto de todos os países encontram-se no índice dos Serviços Técnicos anexo.

Robert Bosch Hausgeräte GmbH
Carl-Wery-Straße 34
81739 München, GERMANY



9001162388 (9607)