



SIEMENS



Sušička

WT47U640EU

siemens-home.bsh-group.com/welcome

cs Návod k použití a k instalaci

Register
your
product
online

Vaše nová sušička

Rozhodli jste se pro zakoupení sušičky značky Siemens.

Věnujte prosím několik minut času přečtení a seznámení se s přednostmi vaší sušičky.

Pro zajištění vysoké kvality značky Siemens byla u každé sušičky opouštějící náš závod provedena pečlivá kontrola funkce a bezvadného stavu.

Další informace k našim výrobkům, příslušenství, náhradním dílům a servisu najdete na našich internetových stránkách www.siemens-home.bsh-group.com nebo se obraťte na naše servisní střediska.

Popisuje-li návod k použití a instalaci různé modely, bude na odpovídajících místech upozorněno na rozdíly.



Uvedte sušičku do provozu teprve po přečtení tohoto návodu k použití a instalaci!

Grafická úprava

Varování!

Tato kombinace symbolu a výstražného slova upozorňuje na eventuelní nebezpečnou situaci. Nedodržení pokynů může mít za následek smrt nebo poranění.

Pozor!

Toto výstražné slovo upozorňuje na eventuelní nebezpečnou situaci. Nedodržení pokynů může mít za následek věcné a/nebo ekologické škody.

Pokyn/tip

Pokyny pro optimální používání spotřebiče / užitečné informace.

1. 2. 3. / a) b) c)

Manipulační kroky jsou označeny číslicemi nebo písmeny.

■ / -

Výčty jsou označeny čtverečkem nebo pomlčkou.

Obsah

 Předpokládané použití	4	 Obsluha spotřebiče	28
 Bezpečnostní pokyny	4	Vložení prádla a zapnutí sušičky	28
Děti / dospělí / domácí zvířata	4	Koš na sušení vlny	28
Instalace	6	Sušení s košem na sušení vlny	29
Obsluha	8	Nastavení programu	30
Čištění/údržba	10	Spuštění programu	30
 Ochrana životního prostředí	12	Průběh programu	30
Obal / starý spotřebič	12	Změna programu nebo přidání prádla	31
Chladivo	12	Přerušení programu	31
Pokyny pro úsporu	12	Konec programu	31
 Instalace a připojení	13	Vyjmutí prádla a vypnutí sušičky	31
Rozsah dodávky	13	Vyprázdnění nádržky na kondenzovanou vodu	31
Instalace a připojení sušičky	13	Čištění filtru na vlákna	32
Volitelné příslušenství	14	 Zvuky	33
Přeprava a ochrana proti mrazu	14	 Nastavení spotřebiče	34
 Odtok kondenzované vody	15	Aktivace režimu nastavení	34
 Nejdůležitější ve zkratce	18	Změna hlasitosti upozorňujících signálů	35
 Seznámení se spotřebičem	19	Změna hlasitosti signálů ovládání	35
Sušička	19	Změna jasu dotykového displeje	36
Ovládací panel	20	Ukončení režimu nastavení	36
Dotykový displej	21	 Čištění	36
 Prádlo	23	Čištění sušičky a ovládacího panelu	36
Příprava prádla	23	Čištění čidla vlhkosti	37
Třídění prádla podle	23	Čištění sítka v nádržce na kondenzovanou vodu	37
 Programy a tlačítka	24	Jednoduchá údržba spotřebiče	38
Programy	24	Intenzivní údržba spotřebiče	39
Ovládací políčka na dotykovém displeji	26	Čištění větracího otvoru	42
		 Co dělat v případě poruchy?	44
		 Zákaznický servis	46
		 Hodnoty spotřeby	47
		Tabulka s hodnotami spotřeby	47
		Nejefektivnější program pro bavlněné textilie	47
		 Technické údaje	48



Předpokládané použití

- Tento spotřebič je určen pouze pro použití v domácnosti.
- Neinstalujte ani neprovozujte tento spotřebič v místech, kde je vystaven působení mrazu nebo venkovního prostředí. Pokud ve spotřebiči zmrzne zbytková voda, vzniká nebezpečí jeho poškození. Zmrzlé hadice mohou praskat / mohou se vytvářet trhliny.
- Spotřebič lze používat pouze pro sušení a aviváž domácího prádla, tj. částí, které byly vyprány ve vodě a jsou vhodné pro sušení v bubnu pračky (viz štítek na prádle). Používání spotřebiče pro jiné účely je mimo určenou oblast jeho použití a je zakázáno.
- Tento spotřebič je určen pro použití maximálně ve výšce 4 000 metrů nad hladinou moře.

Než zapnete spotřebič:

Zkontrolujte, zda spotřebič nemá viditelné poškození. Nespouštějte spotřebič, je-li poškozený. V případě jakýchkoli problémů se obraťte na našeho odborného prodejce nebo zákaznický servis.

Čtěte a dodržujte provozní a instalační pokyny a všechny další informace dodané společně s tímto spotřebičem.

Uchovejte dokumenty pro další použití nebo pro další majitele.



Bezpečnostní pokyny

Následující bezpečnostní informace a pokyny jsou určeny pro vaši ochranu před zraněním i ochranu vašeho prostředí před věcnými škodami.

Je však třeba přijmout potřebná opatření a při instalaci, údržbě, čištění a provozu spotřebiče postupovat s náležitou opatrností.

Děti / dospělí / domácí zvířata



Varování Nebezpečí smrti!

Děti a jiné osoby, které nejsou schopné posoudit příslušné nebezpečí při používání spotřebiče, se mohou poranit nebo se mohou dostat do životu nebezpečné situace. Proto vezměte na vědomí tyto skutečnosti:

- Děti ve věku od 8 let a dospělé osoby s omezenými fyzickými, smyslovými či duševními schopnostmi nebo osoby s nedostatečnými zkušenostmi mohou spotřebič používat, pokud jsou pod dohledem nebo absolvovaly školení o bezpečném používání spotřebiče a pochopily potenciální nebezpečí používání spotřebiče.

- S tímto spotřebičem si nesmějí hrát děti.
- Nenechte děti provádět čištění nebo údržbu tohoto spotřebiče bez dozoru.
- Dětem do 3 let a domácím zvířatům zabraňte kontaktu s tímto spotřebičem.
- Nenechávejte spotřebič bez dozoru, jsou-li v blízkosti děti nebo jiné osoby, které nejsou schopny posoudit nebezpečí.

Varování

Nebezpečí smrti!

Děti se mohou uzavřít uvnitř spotřebiče a dostat se do životu nebezpečné situace.

- Neumísťujte spotřebič za dveře, protože ty mohou blokovat dvířka spotřebiče nebo bránit jejich úplnému otevření.
- Dosáhne-li spotřebič konce své životnosti, vytáhněte síťovou zástrčku ze zásuvky, **než** oddělíte síťový kabel, a potom zničte zámek na dvířkách spotřebiče.

Varování

Nebezpečí udušení!

Děti se mohou zabalit do obalů/fólie nebo součástí balení, pokud je jim dovoleno si s nimi hrát, nebo si je mohou přetáhnout přes hlavu a udusit se.

Obaly, fólie a součásti balení udržujte z dosahu dětí.

Varování

Nebezpečí otravy!

Prací prostředky a aviváže mohou být při požití jedovaté. Při jejich náhodném požití vyhledejte lékařskou pomoc. Uchovávejte prací prostředky a aviváž mimo dosah dětí.

Varování

Podráždění očí/kůže!

Kontakt s pracími prostředky nebo avivážmi může způsobit podráždění očí nebo kůže. Pokud vám prací prostředky či aviváž vniknou do očí nebo přijdou do styku s pokožkou, propláchněte je vodou. Uchovávejte prací prostředky a aviváž mimo dosah dětí.


Instalace

Varování

Nebezpečí úrazu elektrickým proudem/požáru/věcných škod/poškození spotřebiče!

Není-li spotřebič řádně instalován, může to vést k nebezpečné situaci. Zajistěte následující:

- Síťové napětí ve vaší zásuvce musí odpovídat napětí uvedenému na spotřebiči (výrobní štítek). Na výrobním štítku je uvedeno zatížení při připojení a požadovaná pojistková ochrana.
- Spotřebič nesmí být napájen externím spínacím zařízením, jako je časovač, ani připojen k okruhu, který se pravidelně zapíná a vypíná.
- Síťová zástrčka a zásuvka s ochranným kontaktem si odpovídají a uzemnění musí být řádně nainstalováno.
- Instalace musí mít odpovídající průřez.
- Síťová zástrčka musí být vždy volně přístupná. Pokud to není možné, z důvodu dodržení příslušných bezpečnostních předpisů musí být do trvalé instalace zabudován spínač (2 pólový spínač) v souladu s předpisy pro elektrickou instalaci.

- Při použití jističe zbytkového proudu používejte pouze zařízení s tímto označením: . Jedině toto označení zaručuje, že jsou splněny všechny příslušné předpisy.

Varování

Nebezpečí úrazu elektrickým proudem / požáru / věcných škod / poškození spotřebiče!

Je-li síťový kabel spotřebiče upraven či poškozen, může dojít k úrazu elektrickým proudem, zkratu nebo požáru při přehřátí.

Síťový kabel nesmí být zamotaný, stlačený nebo upravovaný a nesmí být v kontaktu s tepelnými zdroji.

Varování

Nebezpečí požáru / věcných škod / poškození spotřebiče!

Použití prodlužovacích šňůr nebo elektrických linek může způsobit požár v důsledku přehřátí či zkratu.

Připojte spotřebič přímo k uzemněné zásuvce, která byla řádně instalovaná.

Nepoužívejte prodlužovací šňůry, elektrické linky nebo vícecestné konektory.

Varování

Nebezpečí poranění / věcných škod / poškození spotřebiče!

- Při provozu může spotřebič vibrovat či se pohybovat, což může vést k poranění nebo věcným škodám. Umístěte spotřebič na čistou, rovnou, pevnou plochu a s použitím vodováhy jej vyrovnejte pomocí šroubovacích nohou.
- Nesprávné umístění (uložení) tohoto spotřebiče na pračce může vést k poranění, věcným škodám a/nebo poškození spotřebiče. Má-li být tento spotřebič umístěn na pračce, musí mít tato pračka minimálně stejnou hloubku a šířku jako spotřebič a musí být na místě zajištěna případnou vhodnou přípojevací sadou.
→ *Strana 14*

Spotřebič MUSÍ být touto přípojevací sadou zajištěn. Jiný způsob ukládání spotřebiče na jiná zařízení je zakázán.

- Uchopíte-li spotřebič za vyčnívající části (např. dvířka spotřebiče) při zvedání nebo posouvání, mohou se tyto části ulomit a způsobit poranění. Při posouvání spotřebiče neuchopujte spotřebič za žádné vyčnívající části.

Varování

Nebezpečí zranění!

- Spotřebič je velmi těžký. Jeho zvedání může způsobit poranění. Nezvedejte spotřebič sami.
- Spotřebič má ostré hrany, o které si můžete pořezat ruce. Neuchopujte spotřebič za ostré hrany. Při jeho zvedání používejte ochranné rukavice.
- Nejsou-li hadice a síťové kabely správně vedeny, může vznikat nebezpečí zakopnutí s následkem poranění. Hadice a kabely ved'te tak, aby nepředstavovaly nebezpečí zakopnutí.

Obsluha

Varování

Nebezpečí exploze/požáru!

Prádlo, které přišlo do styku s rozpouštědly, olejem, voskem, odstraňovačem vosku, barvou, mazivem nebo odstraňovačem skvrn, se může při sušení v pračce vznítit, či dokonce způsobit explozi spotřebiče. Proto dodržujte tato opatření:

- Před sušením v pračce prádlo důkladně propláchněte teplou vodou a pracím prostředkem.
- Nevkládejte prádlo do tohoto spotřebiče k sušení, pokud nebylo nejprve vypráno.
- Nepoužívejte spotřebič, pokud byly pro čištění prádla použity průmyslové chemikálie.

Varování

Nebezpečí exploze/požáru!

- Pokud jsou zbytky ve filtru na vlákna, mohou se během sušení vznítit nebo dokonce způsobit požár či explozi spotřebiče. Pravidelně čistěte filtr na vlákna.
- Některé předměty se mohou při sušení vznítit, nebo dokonce způsobit požár či explozi spotřebiče. Z kapes částí prádla odstraňte zapalovače nebo zápalky.

- Je-li ve vzduchu kolem spotřebiče uhelný prach, může dojít k explozi. Dbejte na to, aby prostor kolem spotřebiče byl za jeho provozu čistý.

Varování

Nebezpečí požáru / věcných škod / poškození spotřebiče!

Spotřebič obsahuje R290, chladivo, které je ekologicky neškodné, ale hořlavé. Oheň a zápalné zdroje udržujte z dosahu spotřebiče.



Varování

Nebezpečí požáru / věcných škod / poškození spotřebiče!

Je-li program ukončen před skončením sušicího cyklu, zabraňuje se dostatečnému ochlazení prádla, které se může vznítit, nebo může dojít k věcným škodám či poškození spotřebiče.

- Během poslední části sušicího cyklu se prádlo v bubnu neohřívá (ochlazovací cyklus). Tím je zaručeno, že prádlo zůstává na teplotě, při níž nebude poškozeno.
- Nevypínejte spotřebič před ukončením sušicího cyklu, pokud ihned nevyjmete všechny části prádla z bubnu a nerozprostřete je (pro uvolnění tepla).

⚠ Varování**Nebezpečí otravy / věcných škod!**

Kondenzační voda není vhodná pro pití a může být kontaminovaná textilním prachem. Kontaminovaná kondenzační voda může představovat nebezpečí pro zdraví a může způsobit věcné škody.

Tuto vodu nepijte ani dále nepoužívejte.

⚠ Varování**Nebezpečí otravy!**

Čisticí prostředky, které obsahují rozpouštědla, mohou uvolňovat jedovaté výpary. Nepoužívejte čisticí prostředky, které obsahují rozpouštědla.

⚠ Varování**Nebezpečí zranění!**

- Opíráte-li se nebo si sedáte na otevřená dvířka spotřebiče, spotřebič se může převrhnout a způsobit vám poranění. Neopírejte se o otevřená dvířka spotřebiče.
- Vylézáte-li na spotřebič, horní deska může prasknout a způsobit vám poranění. Nelezte na spotřebič.
- Saháte-li do bubnu, který se dosud otáčí, můžete si poranit ruce. Počkejte, až se buben přestane otáčet.

Pozor!

Věcné škody / poškození spotřebiče

- Překročili-li množství prádla ve spotřebiči maximální kapacitu naplnění, nemusí spotřebič řádně fungovat nebo může dojít k věcným škodám či poškození spotřebiče. Nepřekračujte maximální kapacitu naplnění sušeného prádla. Dodržujte maximální kapacitu naplnění stanovenou pro jednotlivé programy. → *Strana 24*
- Provozujete-li spotřebič bez vzduchového filtru (např. filtru na chmýří, zásobníku na prach, v závislosti na konkrétním spotřebiči), nebo je-li vzduchový filtr neúplný či vadný, může dojít k poškození spotřebiče. Neprovozujte spotřebič bez vzduchového filtru nebo s vadným či neúplným filtrem.
- Lehké předměty jako vlasy a textilní prach mohou být za provozu spotřebiče nasáty do vzduchového vstupu. Udržujte je z dosahu spotřebiče.
- Pěna a pěnová guma se mohou při sušení ve spotřebiči deformovat nebo rozpustit. Nesušte ve spotřebiči části prádla, které obsahují pěnu nebo pěnovou gumu.

- Nalijete-li do spotřebiče špatné množství pracího nebo čisticího prostředku, může dojít k věcným škodám nebo poškození spotřebiče. Používejte prací prostředky / aviváž / čisticí prostředky a změkčovadla v souladu s pokyny výrobce.
- Pokud se spotřebič přehřívá, nemusí řádně fungovat nebo může dojít k věcným škodám či poškození spotřebiče. Dbejte na to, aby vzduchový vstup spotřebiče nebyl za provozu nikdy blokován a aby prostor kolem spotřebiče byl přiměřeně větrán.

Čištění/údržba

Varování **Nebezpečí smrti!**

Spotřebič je poháněn elektrinou. Hrozí úraz elektrickým proudem při dotyku součástí pod napětím. Proto dodržujte tato opatření:

- Vypněte spotřebič. Odpojte spotřebič od napájení (vytáhněte zástrčku).
- Nikdy se nedotýkejte zástrčky mokřýma rukama.
- Při vytahování síťové zástrčky ze zásuvky vždy držte samotnou zástrčku a nikdy síťový kabel, jinak může dojít k poškození síťového kabelu.

- Neprovádějte žádné technické úpravy spotřebiče nebo jeho funkcí.
- Opravy a jiné práce na spotřebiči musí provádět pouze zákaznický servis nebo elektrikář. Totéž platí pro výměnu síťového kabelu (v případě potřeby).
- Náhradní síťové kabely lze objednávat u zákaznického servisu.

Varování

Nebezpečí otravy!

Čisticí prostředky, které obsahují rozpouštědla, mohou uvolňovat jedovaté výpary. Nepoužívejte čisticí prostředky, které obsahují rozpouštědla.

Varování

Nebezpečí úrazu elektrickým proudem / věcných škod / poškození spotřebiče!

Pronikne-li do spotřebiče voda, může dojít ke zkratu.

Pro čištění spotřebiče nepoužívejte tlakový nebo parní čistič, hadici ani stříkáč pistolí.

Varování

Nebezpečí poranění / věcných škod / poškození spotřebiče!

Používání náhradních dílů a příslušenství jiných značek je nebezpečné a může způsobit poranění, věcné škody nebo poškození spotřebiče.

Z bezpečnostních důvodů používejte původní náhradní díly a příslušenství.

Pozor!

Věcné škody / poškození spotřebiče

Čisticí prostředky a přípravky pro předběžnou přípravu prádla (např. odstraňovač skvrn, spreje pro předeprání) mohou způsobit poškození, pokud se dostanou do styku s povrchem spotřebiče. Proto přijměte tato opatření:

- Nedovolte těmto přípravkům vejít do styku s plochami spotřebiče.
- Spotřebič čistěte pouze vodou a měkkým, vlhkým hadrem.
- Jakékoli čisticí prostředky, spreje nebo zbytky jiných látek okamžitě odstraňte.



Ochrana životního prostředí

Obal / starý spotřebič



Obal ekologicky zlikvidujte. Tento spotřebič je označen v souladu s evropskou směrnicí 2012/19/EU o nakládání s použitými elektrickými a elektronickými zařízeními (waste electrical and electronic equipment - WEEE). Tato směrnice stanoví jednotný evropský (EU) rámec pro zpětný odběr a recyklování použitých zařízení.

Chladivo

Pozor!

Nebezpečí požáru / nebezpečí otravy / věcné škody a poškození spotřebiče

Spotřebič obsahuje ekologická, ale hořlavá chladiva R290. Neodborná likvidace může způsobit požár a otravu. Spotřebič odborně zlikvidujte a nepoškozte potrubí okruhu chladiva.

Pokyny pro úsporu

- Prádlo před sušením vyždímejte. Při sušším prádle se zkracuje doba sušení a snižuje se spotřeba energie.
- Do spotřebiče plňte maximální množství prádla.
Upozornění: Nepřekračujte maximální množství prádla pro příslušný program, protože by se prodloužila doba sušení a zvýšila spotřeba energie.
- V místnosti větrejte a zajistěte, aby byla větrací mřížka spotřebiče volná, aby byla zajištěna výměna vzduchu.
- Po každém sušení odstraňte ze spotřebiče vlákna. Při znečištění spotřebiče vlákna se prodlužuje doba sušení a zvyšuje se spotřeba energie.
- **Režim úspory energie:** Pokud před spuštěním programu nebo po skončení programu neprovedete žádné kroky ovládání, spotřebič se automaticky přepne do režimu úspory energie. Displej a kontrolky po několika minutách zhasnou. Režim úspory energie se ukončí, když provedete ovládání spotřebiče, např. otevřete a zavřete dvířka. Když delší dobu během režimu úspory energie neprovedete žádné kroky ovládání, spotřebič se automaticky vypne.



Instalace a připojení

Rozsah dodávky

- Sušička
- Návod k použití a instalaci
- Koš na sušení vlny*
- Odtok kondenzované vody*

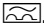
Instalace a připojení sušičky



Varování

Nebezpečí ohrožení života!

Sušička je napájena elektrickým proudem, hrozí nebezpečí úrazu elektrickým proudem.

- Zkontrolujte sušičku, zda nezjistíte viditelné poškození. Poškozená sušička se nesmí používat.
- Před připojením k napájení zkontrolujte, zda elektrické napětí uvedené na typovém štítku souhlasí s napájením elektrické zásuvky.
- Používejte pouze proudové chrániče s následujícím označením .
- Dbejte na to, aby síťový kabel nebyl zalomený, přiskřípnutý nebo aby se nedostal do kontaktu se zdrojem tepla či ostrými hranami.



Varování

Děti by se mohly v sušičce zavřít a dostat se do ohrožení života!

Neumísťujte sušičku za dveře nebo posuvné dveře, které by mohly blokovat otevírání dvířek sušičky nebo při něm překážet.



Varování

Nebezpečí požáru / nebezpečí otravy / věcné škody a poškození spotřebiče!

Sušička obsahuje ekologická, ale hořlavá chladiva R290.

- Přívod vzduchu na sušičce udržujte vždy volný a zajistěte dostatečné větrání místnosti.
- Zabraňte kontaktu sušičky s otevřeným ohněm a zápalnými zdroji.

Pozor!

Nebezpečí poranění

- Při zdvihání sušičky byste se mohli poranit kvůli její vysoké hmotnosti. Nezvedejte sušičku sami.
- Mohli byste si poranit ruce o ostré hrany sušičky. Nedotýkejte se ostrých hran sušičky.
- Vyčnívající díly sušičky mohou při zvedání nebo posunování prasknout. Nepohybujte sušičkou za vyčnívající díly.

Pozor!

Nebezpečí poškození sušičky nebo textilií

- Zkontrolujte, zda nedošlo k poškození sušičky při přepravě. Poškozenou sušičku nepoužívejte.
- Zbytková voda v sušičce může zmrznout a poškodit sušičku. Neumisťujte sušičku v místnostech, kde je nebezpečí mrazu.

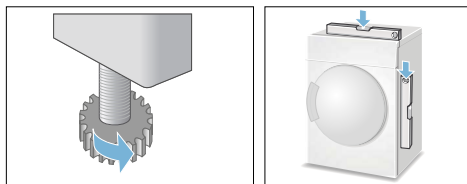
* V závislosti na modelu

Při instalaci dbejte na následující:

- na čistý, rovný a pevný podklad,
- aby byla síťová zástrčka neustále přístupná,
- aby bylo okolí sušičky čisté
- a aby byla sušička vyrovnaná pomocí šroubovacích nožiček.

Upozornění: Pomocí vodováhy zkontrolujte vyrovnání spotřebiče a je-li zapotřebí, vyrovnání opravte. Otáčením nožek spotřebiče změňte výšku.

Všechny nožky spotřebiče musí pevně stát na podlaze.



Chybné vyrovnání může způsobit hlasité zvuky, vibrace a chybný pohyb bubny.

Upozornění: V případě pochybností nechte spotřebič připojit odborníkem.

Volitelné příslušenství

Volitelné příslušenství si můžete objednat* u zákaznického servisu:

■ Souprava pro spojení pračky a sušičky:

Sušičku lze prostorově úsporně umístit na vhodnou pračku stejné hloubky a šířky.

Sušičku je bezpodmínečně nutné upevnit na pračku pomocí této spojovací soupravy.

Objednací číslo s výsuvnou pracovní deskou: **WZ27400**.

Objednací číslo bez výsuvné pracovní desky: **WZ27410**.

■ Podstavec:

Sušičku můžete zvýšit kvůli lepšímu vkládání a vyndávání prádla pomocí podstavce.

Prádlo můžete přemisťovat ve výsuvném koši na prádlo, který je integrovaný v podstavci.

Objednací číslo: **WZ20505**.

Přeprava a ochrana proti mrazu

1. Vyprázdněte nádržku na kondenzovanou vodu.
2. Volič programů nastavte na libovolný program.
3. Stiskněte tlačítko start.
4. Počkejte 5 minut.

Upozornění: Kondenzovaná voda se odčerpá.

5. Znovu vyprázdněte nádržku na kondenzovanou vodu.
6. Vypněte sušičku.

Upozornění: Přes odčerpání se v sušičce neustále nachází trochu zbytkové vody.

Pozor!

Zbytková voda může vytéct a způsobit materiální škody.

Sušičku přepravujte nastojato.

Pozor!

Sušička obsahuje chladivo a může se poškodit.

Sušičku nechte před uvedením do provozu dvě hodiny stát.

* v závislosti na modelu



Odtok kondenzované vody

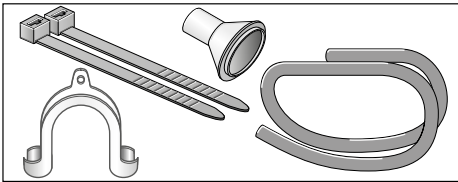
Během sušení vzniká ve spotřebiči kondenzovaná voda.

Spotřebič používejte s připojenou odtokovou hadicí.

Pokud nepoužijete odtokovou hadici, kondenzovaná voda ze spotřebiče teče do nádržky na kondenzovanou vodu. Vtom případě musíte nádržku na kondenzovanou vodu vyprázdnit po každém sušení a navíc i tehdy, pokud se během sušení předčasně naplní.

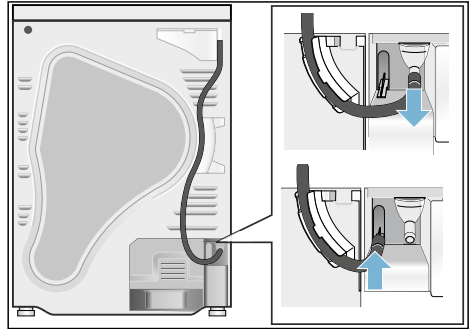
Odtokovou hadici připojte následujícím způsobem:

1. Vyměňte z bubny sušičky příslušenství.

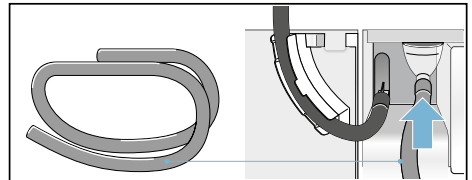


2. Stav sušičky při dodání: Hadice pro odtok kondenzované vody do nádržky na kondenzovanou vodu je připevněná k hrdlu.

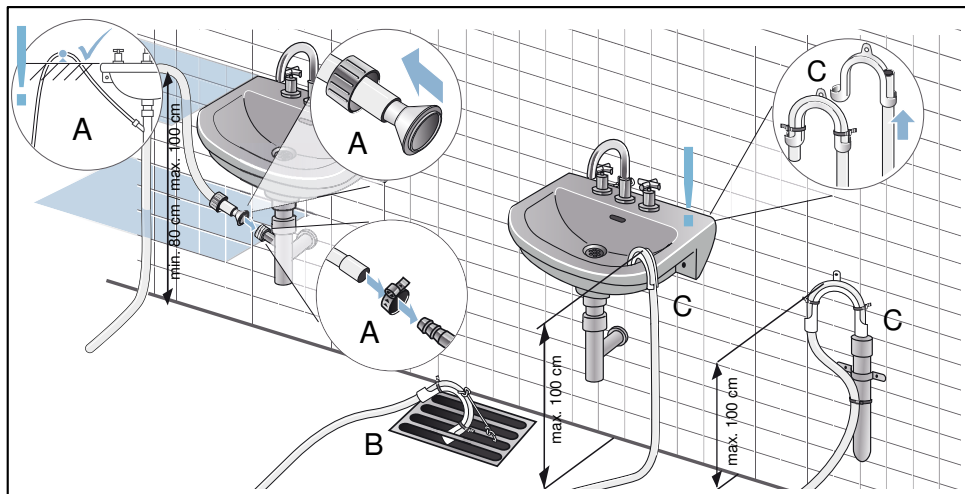
3. Sejměte hadici z hrdla a dejte ji do odkládací polohy.



4. Vezměte odtokovou hadici z příslušenství a připevněte ji k uvolněnému hrdlu.



5. Odtokovou hadici upevníte na druhé straně v závislosti na situaci A, B nebo C pomocí zbývajících příslušenství.



Pozor!

Může dojít k nasátí nahromaděné vody zpět do sušičky, což může způsobit poškození.

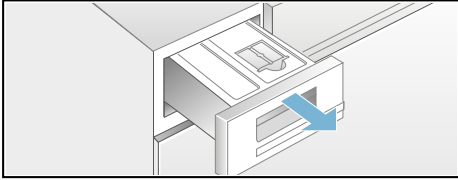
Zkontrolujte, zda voda z umyvadla dostatečně rychle odtéká. Odtok nesmí být uzavřený nebo ucpaný.

Pozor!

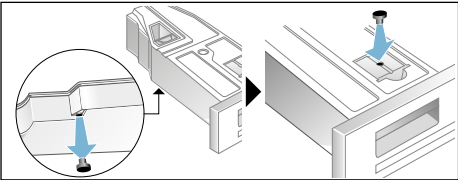
Nebezpečí vzniku škod v důsledku netěsnosti nebo vytékající vody.

Zajistěte odtokovou hadici proti vyklouznutí. Odtokovou hadici nezalamujte. Dodržujte výškový rozdíl mezi instalační plochou a odtokem max. 100 cm a min. 80 cm při odtoku do sifonu.

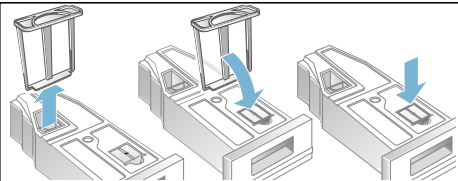
6. Úplně vytáhněte nádržku na kondenzovanou vodu.



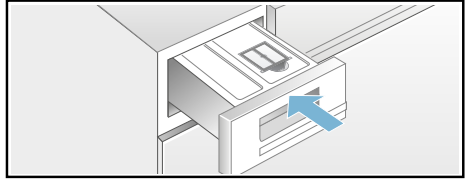
7. Obráťte nádržku na kondenzovanou vodu o 180° a na spodní straně odstraňte nasazenou zátku. Nádržku na kondenzovanou vodu obraťte zpět a zátku nasadíte do prohlubně na horní straně nádržky na kondenzovanou vodu.



8. Vytáhněte filtr z aretace a nasadíte ho do prohlubně v nádržce na kondenzovanou vodu.



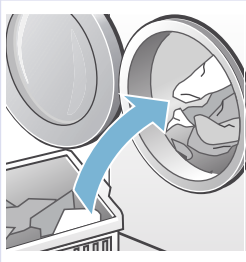




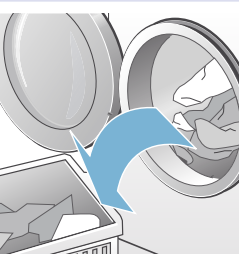

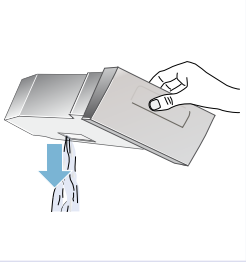
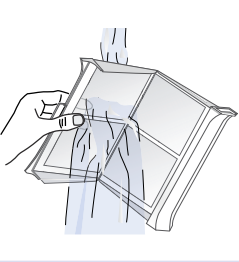
9. Zasuňte nádržku na kondenzovanou vodu tak, aby zaskočila.



Kondenzovaná voda se nyní bude odvádět odtokovou hadicí do odtoku nebo do umyvadla.

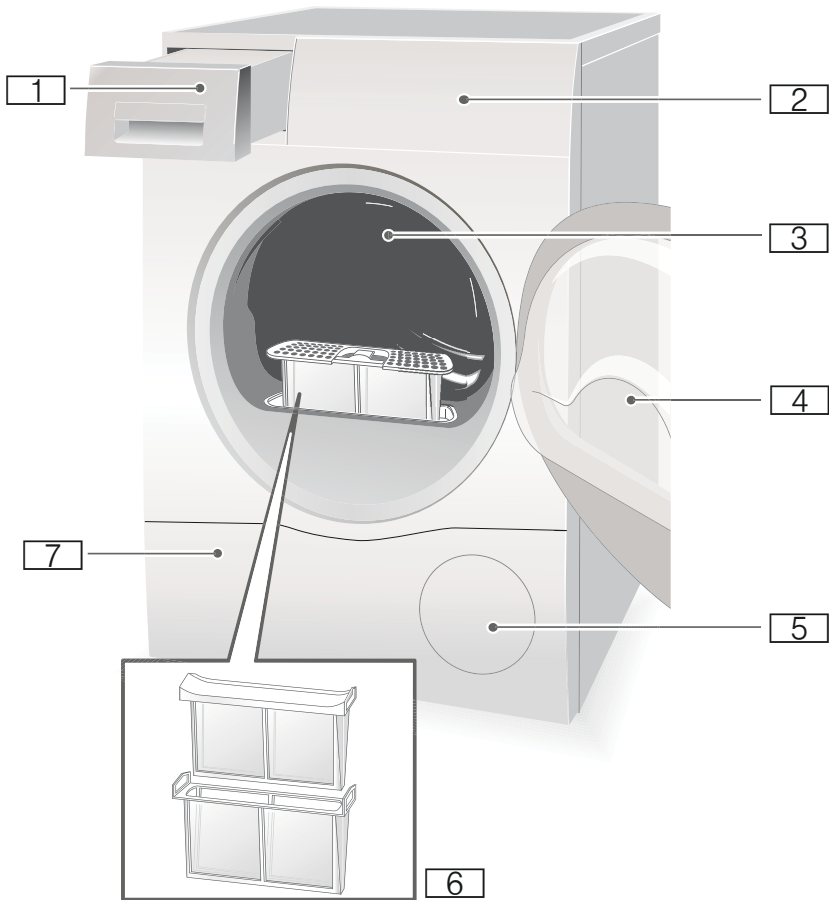
Upozornění: Pokud chcete kondenzovanou vodu znovu odvádět do nádržky na kondenzovanou vodu, proveďte kroky v opačném pořadí.

Nejdůležitější ve zkratce

1		→		→	
	Vložte prádlo a zavřete dvířka.		Zapněte sušičku.		Zvolte program a podle potřeby přizpůsobte přednastavené hodnoty programu.
2		→		→	
	Stiskněte tlačítko start ►.		Sušení.		Vymějte prádlo.
3		→		→	
	Vypněte sušičku.		Vyprázdněte nádržku na kondenzovanou vodu.		Vyčistěte filtr na vlákna.

Seznámení se spotřebičem

Sušička





- 1 Nádržka na kondenzovanou vodu
- 2 Ovládací panel a displej
- 3 Vnitřní osvětlení bubnu*
- 4 Dvířka sušičky
- 5 Větrací mřížka
- 6 Filtr na vlákna
- 7 Servisní záklopka

* V závislosti na modelu

Ovládací panel



- 1** **Programy:** → *Strana 24* Klepněte doprostřed programových tlačítek.
- 2** **Dotykový displej:** → *Strana 21* Klepněte na oblasti v rámečkách.
- 3** **Hlavní vypínač:** Stiskněte tlačítko pro zapnutí a vypnutí spotřebiče.

Ukazatel	Vysvětlení
✱	Stav programu sušení:
 -P -End	suché k žehlení, suché do skříně, suché do skříně plus, ochrana před zmačkáním, pauza, konec programu.
00:00	Doba trvání programu, např. 1:51. Upozornění: Po zvolení programu se zobrazí předpokládaná doba sušení při doporučeném naplnění. V průběhu sušení čidla vlhkosti měří zbytkovou vlhkost prádla a přizpůsobí dobu trvání programu (kromě časových programů). Je to viditelné časovými skoky zbývajícího času.
→00:00	Přizpůsobení a doba trvání aktivované doby skončení, např. →18,5 h.
	Nastavení



Prádlo

Příprava prádla



Varování

Nebezpečí výbuchu a požáru!

Z kapes textilií odstraňte zapalovače a zápalky.

Pozor!

Mohlo by dojít k poškození bubnu sušičky a textilií.

Z kapes textilií odstraňte všechny předměty a dodržujte následující:

- Látkové pásky, vázačky u zástěr atd. zavažte nebo použijte pytlík na praní prádla.
- Zapněte zipy, háčky, poutka a knoflíky. Velké kusy prádla, jako např. povlaky zapněte.
- Z textilií odstraňte kovové předměty, jako např. kancelářské svorky.
- Pro stejnoměrný výsledek sušení roztrďte prádlo podle druhu tkaniny a sušicího programu.
- Velmi malé kusy, např. dětské ponožky, sušte vždy společně s velkými kusy prádla, např. ručníky.
- Úpletové textilie, např. trička, trikotové prádlo, se při prvním sušení často srazí. Použijte šetrný program.
- Prádlo se snadnou údržbou nepřesušujte. Došlo by ke zvýšenému pomačkání prádla.
- Pro jednotlivé kusy prádla používejte časový program.
- Některé prací a ošetřovací prostředky, např. škrob na prádlo nebo aviváž, obsahují částičky, které se mohou usazovat na čidlo vlhkosti. To může ovlivňovat funkci čidla a tím také výsledek sušení.

Upozornění

- Při praní prádla, které chcete sušit v sušičce dávkujte prací a ošetřovací prostředky podle údajů výrobce.
- Čidlo vlhkosti → *Strana 37* pravidelně čistěte.

Třídění prádla podle

- vhodné pro sušení v sušičce
- sušení s normální teplotou
- sušení s nízkou teplotou
- nesušit v sušičce

Upozornění: Prádlo z pračky neukládejte přímo do sušičky. Před umístěním do bubnu sušičky vyždímané prádlo roztrďte.

Pokud společně sušíte slabé, vícevrstvé a silné textilie, budou různě suché. Proto sušte společně jen prádlo ze stejného druhu tkaniny a se stejnou strukturou, abyste dosáhli stejného výsledku sušení. Pokud je prádlo pořád ještě příliš vlhké, můžete pro dosušení použít časový program → *Strana 24*.

Pozor!


Nebezpečí poškození sušičky nebo textilií.

V sušičce nesušte následující textilie:

- Prádlo zašpiněné olejem.
- Neprané textilie.
- Neprodyšné textilie, např. pogumované prádlo.
- Jemné tkaniny, např. hedvábí, syntetické záclony.

Programy a tlačítka

Programy

Program a textilie	Maximální množství prádla a nastavení programu / informace
Název programu Pro které textilie je program vhodný.	Maximální množství prádla vztahující se k hmotnosti suchých textilií Možná nastavení programu
bavlna  Odolné textilie, bavlněné nebo lněné textilie s možností vyvářky.	8 kg
nemačkové prádlo  Textilie ze syntetických vláken nebo směsových tkanin.	3,5 kg
mix  Směs bavlněných a syntetických textilií.	3 kg
spodní prádlo  Pro choulostivé, prací spodní prádlo, např. ze sametu, krajky, lycry, hedvábí nebo saténu.	1 kg
sušení v koši (vlna)  textilie z vlny nebo s podílem vlny, které lze sušit v sušičce. Upozornění: Textilie sušte výhradně v koši na sušení vlny → <i>Strana 28.</i>	1,5 kg
studený  Časový program pro všechny textilie kromě vlny a hedvábí. Všechny druhy textilu. Pro osvěžení nebo vyvětrání málo nošených oděvů.	3 kg
MyTime  Všechny druhy textilu; časový program. Vhodný pro předsušené nebo mírně vlhké prádlo a pro dosušení vícevrstvého, silného prádla.	3 kg
košile/business  Nežehlivé košile/halenky z bavlny, lnu, syntetických nebo směsových tkanin.	1,5 kg
přikrývky  Textilie, polštáře, prošívané přikrývky nebo deky plněné syntetickými vlákny. Velké kusy sušte jednotlivě. Řiďte se značkami pro údržbu.	2,5 kg

peří/polštáře 🛏️	1,5 kg
Textilie, polštáře, přikrývky nebo peřiny naplněné peřím. Velké kusy sušte jednotlivě.	
outdoor 🏕️	1,5 kg
Oblečení odolné proti vlivům počasí a outdoorové oblečení s membránovým povrchem a hydrofobní textilie.	
ručníky 🧺	6 kg
Odolné ručníky z bavlny.	
super 40' 🧶	2 kg
Syntetika a lehká bavlna.	
hygiena 🧼	4 kg
Odolné textilie. Upozornění: Mimořádně vhodný při zvýšených hygienických nárocích.	

Ovládací políčka na dotykovém displeji

Ovládací políčka	Vysvětlení a upozornění
Upozornění:	U všech programů nelze použít všechna ovládací políčka a jejich funkce. Zvolená nastavení se na dotykovém displeji zvýrazní. Opakovaným klepnutím můžete zvolená nastavení změnit nebo vypnout.
Výsledek sušení	Zvolte výsledek sušení / / podle sušeného prádla.
Suché do skříně plus	Vícevrstvé silné prádlo, které špatně schne.
Suché do skříně	Normální jednovrstvé prádlo.
Suché k žehlení	Normální jednovrstvé prádlo, které má být po sušení vlhké a ve stavu vhodném k žehlení nebo pověšení.
+1; +2; +3 (jemné nastavení stupně sušení)	<p>Pokud se vám zdá prádlo po sušení příliš vlhké, můžete u příslušného výsledku sušení přizpůsobit stupeň sušení a zvýšit ho ve stupních +1 až +3. Prodlouží se tím doba programu při stejné teplotě.</p> <p>Na dotykovém displeji klepejte na příslušný cíl sušení, např. , dokud se nezobrazí požadovaný stupeň sušení.</p> <p>Pokud jste stupeň sušení přizpůsobili, nastavení zůstanou uložena i po vypnutí spotřebiče.</p>
(doba skončení)	<p>Pomocí doby skončení stanovíte, kdy má program skončit. Spuštění programu se tím posune.</p> <p>Přizpůsobení doby skončení provedte pomocí výběrových tlačítek . Na displeji se zobrazí požadovaný počet hodin, maximálně 24 hod.</p>
(výběrová tlačítka)	Pomocí výběrových tlačítek můžete zvolit dobu skončení pro všechny programy, dobu trvání pro časové programy, program pro údržbu spotřebiče nebo hodnoty nastavení spotřebiče.
120 min / 60 min (ochrana před zmačkáním)	Po skončení programu se prádlo v bubnu v pravidelných intervalech pohybuje, aby se zabránilo zmačkání. Ochranu před zmačkáním můžete vypnout nebo můžete změnit dobu trvání této funkce.
(šetrné sušení)	Snížená teplota pro choulostivé textilie, např. polyakryl nebo elastan. Doba trvání programu se může prodloužit.
3 sec (dětská pojistka)	Dětská pojistka zabráňuje neúmyslnému změnění nastavení. Dětskou pojistku můžete aktivovat nebo deaktivovat tím, že se budete 3 sekundy dotýkat 3 sec na dotykovém displeji.
(tiché sušení)	<p>Pro sušení bez akustického signálu tlačítek a skončení programu. Akustický signál tlačítek a skončení programu můžete aktivovat nebo deaktivovat tím, že na dotykovém displeji zvolíte .</p> <p>Nastavení spotřebiče můžete změnit tím, že se budete na dotykovém displeji 3 sekundy dotýkat pro dobu trvání. → <i>Strana 34</i></p>

☆ (oblíbený program)	Uloží program s individuálním nastavením. Zvolte program s požadovaným nastavením. Tento program si můžete uložit tím, že se budete na dotykovém displeji 3 sekundy dotýkat ☆ pro dobu trvání. Tento program zůstane uložený i po vypnutí spotřebiče. Uložený program můžete aktivovat tím, že zapnete spotřebič a na dotykovém displeji zvolíte ☆.
▶ (Start/pauza)	Spuštění a přerušování programu.

Obsluha spotřebiče

Vložení prádla a zapnutí sušičky

Upozornění: Sušička musí být odborně nainstalovaná a připojená,
→ *Strana 13.*



1. Vložte prádlo do bubnu.
2. Zapněte sušičku stisknutím tlačítka ①.
3. Zavřete dvířka sušičky.

Pozor!

Nebezpečí poškození sušičky nebo textilií.

Dbejte na to, abyste do dvířek nepřiskřípli prádlo.

Upozornění: Po otevření, zavření a spuštění programu se v bubnu sušičky rozsvítí osvětlení. Vnitřní osvětlení bubnu zhasne automaticky.

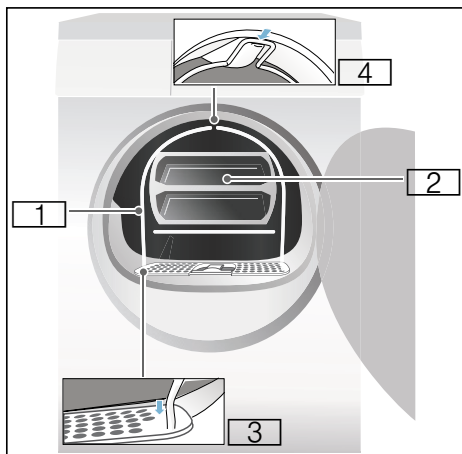
Koš na sušení vlny

Upozornění: Koš na sušení vlny je přiložený k sušičce* nebo ho lze zakoupit jako příslušenství u zákaznického servisu.

Pozor!

Nebezpečí poškození sušičky a textilií.

Nikdy nepoužívejte sušičku s poškozeným košem na sušení vlny.

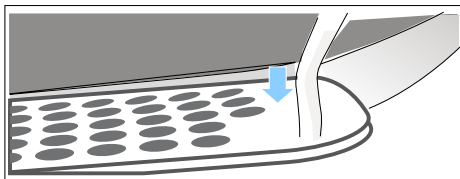


- 1 Koš na sušení vlny
- 2 Vložka pro koš na sušení vlny
- 3 Prohlubně pro upevnění koše na sušení vlny
- 4 Zápádka pro koš na sušení vlny

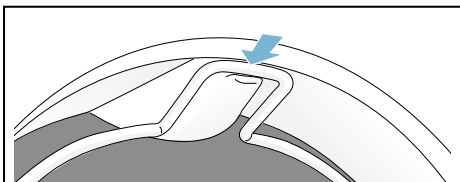
* v závislosti na modelu

Sušení s košem na sušení vlny

1. Nasadte nožičky koše na sušení vlny do otvorů ve filtru na vlákna.



2. Zajistěte koš na sušení vlny do horní aretace.



Koš na sušení vlny by teď měl být stabilně upevněný v bubnu sušičky.

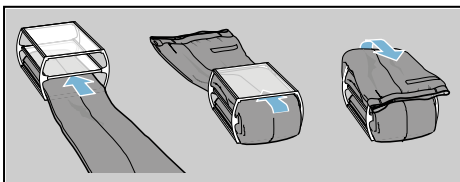
3. Vložte požadované textilie do vložky koše na sušení vlny.

Upozornění

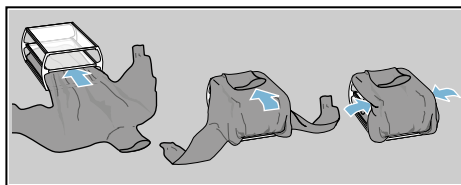
- Textilie před vložením do vložky vyždímejte.
- Prádlo vkládejte do vložky volně. Textilie nemačkejte.

Příklady použití:

- a) Kalhoty nebo sukně



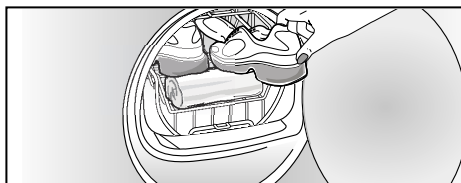
- b) Svetry



- c) Sportovní obuv

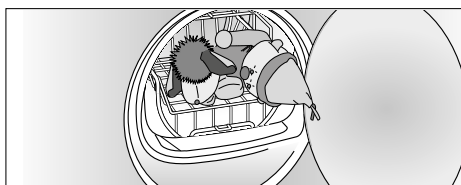
Sportovní obuv vkládejte do koše na sušení vlny **bez** vložky. Jazyk bot hodně vytáhněte a vyjměte z bot vložky nebo polštářky pod paty.

Srolujte ručník a položte ho pod sportovní obuv tak, aby vznikla šikmá pokládací plocha. Sportovní obuv položte podpatkem na ručník.



- d) Plyšová zvířátka

Plyšová zvířátka sušte v koši na sušení vlny bez vložky. Do koše na sušení vlny dejte jen tolik plyšových zvířátek, aby nevypadávala.

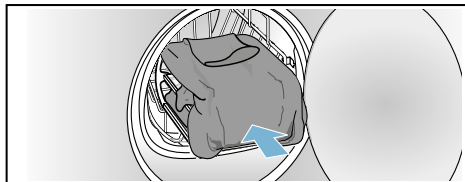


- Vložte do koše na sušení vlny vložku nebo sportovní obuv.

Pozor!

Nebezpečí poškození textilií.

Textilie vkládejte do vložky koše na sušení vlny tak, aby se nedotýkaly bubnu.

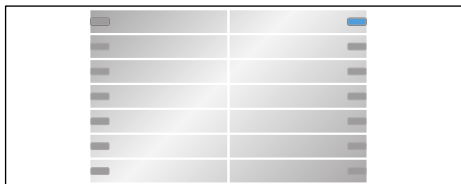


- Voličem programů zvolte program pro koš na sušení vlny nebo časový program.
- Nastavte dobu sušení.
Slabý vlněný svetr: cca 1:20 h
Silný vlněný svetr: cca 1:30 h až 3:00 h
Sukně: cca 1:00 h až 1:30 h
Kalhoty: cca 1:00 h až 1:30 h
Rukavice: cca 30 min
Sportovní obuv: cca 1:30 h / s vyvětráním max. 2:00 h
Upozornění: U silnějších nebo vícevrstvých textilií může být nutné v případě potřeby dobu sušení prodloužit, abyste dosáhli požadovaného výsledku sušení.
- Spusťte program.
- Vyjměte textilie a vypněte sušičku.

Nastavení programu

Upozornění: Pokud jste aktivovali dětský zámek, musíte ho před nastavením programu deaktivovat, viz → *Strana 26*.

- Zvolte libovolný program, podrobné informace k programům od → *Strana 24*.
- Nastavte požadovaný program. Na displeji se zobrazí přednastavené hodnoty zvoleného programu:



- Upozornění:** Přednastavené hodnoty programu jsou standardní nastavení, která jsou stanovená již při zvolení programu. Přednastavené hodnoty programu se po zvolení programu zobrazí na displeji.
- Pokud si to přejete, přednastavené hodnoty změňte. Podrobné informace k tomu od → *Strana 26*.

Spuštění programu

Stiskněte tlačítko start.

Upozornění: Chcete-li zabránit přenastavení programu jeho zamknutím, můžete použít dětský zámek, viz → *Strana 26*.

Průběh programu

Stav programu se zobrazuje na displeji.

Změna programu nebo přidání prádla

Během sušení můžete prádlo kdykoli vyjmout nebo přidat a program změnit nebo přizpůsobit.

1. Otevřete dvířka sušičky nebo stiskněte pro přerušení tlačítko Start.
2. Přidejte nebo vyjměte prádlo.
3. Pokud si to přejete, zvolte jiný program nebo přídavnou funkci.
4. Zavřete dvířka sušičky.
5. Stiskněte tlačítko Start.

Upozornění: Doba trvání programu na displeji se aktualizuje podle množství a zbývající vlhkosti prádla. Zobrazené hodnoty se mohou po změně programu nebo množství prádla změnit.

Přerušení programu

Program můžete kdykoli přerušit tím, že otevřete dvířka sušičky nebo stisknete tlačítko Start.

Pozor!


Nebezpečí požáru. Prádlo se může vznítit.

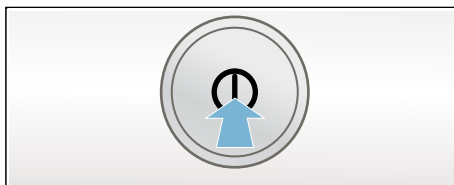
Pokud program zrušíte, musíte všechno prádlo vyndat a rozprostřít tak, aby se z něj mohlo uniknout teplo.

Konec programu

Na displeji se zobrazí *End*.

Vyjmутí prádla a vypnutí sušičky

1. Vyndejte prádlo.
2. Vypněte sušičku stisknutím tlačítka .

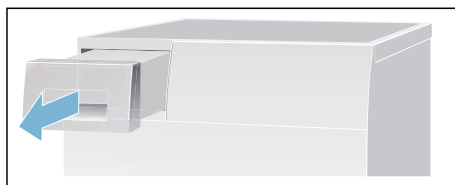


Vyprázdnění nádržky na kondenzovanou vodu

Při dodání se kondenzovaná voda ze spotřebiče odvádí do nádržky na kondenzovanou vodu.

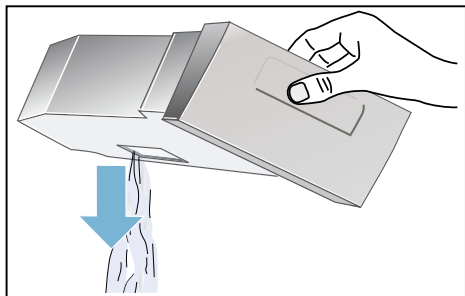
Volitelně můžete kondenzovanou vodu odvádět pomocí odtokové hadice* do odpadu. Když kondenzovanou vodu odvádíte do odpadu, nemusíte během sušení a po každém sušení vyprazdňovat nádržku na kondenzovanou vodu.

1. Vytáhněte nádržku na kondenzovanou vodu ve vodorovné poloze.



* V závislosti na modelu je součástí dodávky

2. Vylijte kondenzovanou vodu.

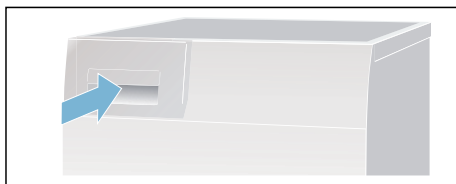


Pozor!

Znečištěná kondenzovaná voda může způsobit poškození zdraví a věcné škody.

Kondenzovaná voda není pitná a může být znečištěná vlákny. Nepijte ji ani ji nepoužívejte žádným jiným způsobem.

3. Zasuňte nádržku na kondenzovanou vodu tak, až citelně znovu zaskočí do sušičky.



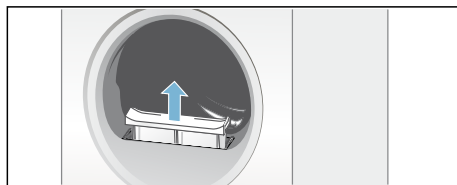
Upozornění: Sítko v nádržce na kondenzovanou vodu filtruje kondenzovanou vodu, která se používá pro automatické čištění sušičky. Sítko se čistí vyprázdněním kondenzované vody. Přesto sítko pravidelně kontrolujte, zda v něm nejsou usazené nečistoty a odstraňte je. Viz → *Strana 37*.

Čištění filtru na vlákna

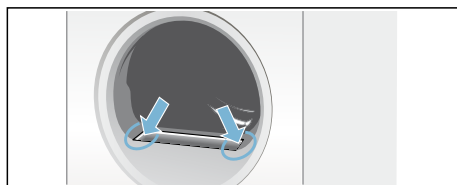
Upozornění: Vlákna a vlasy z prádla se při sušení zachytávají ve filtru na vlákna. Ucpaný nebo znečištěný filtr na vlákna omezuje proudění vzduchu a sušička nemůže dosáhnout plného výkonu. Čisté filtry na vlákna navíc snižují spotřebu elektrického proudu a zkracují dobu sušení.

Filtr na vlákna vyčistěte **po každém** sušení:

1. Otevřete dvířka sušičky a odstraňte z dvířek všechna vlákna.
2. Vytáhněte dvoudílný filtr na vlákna.

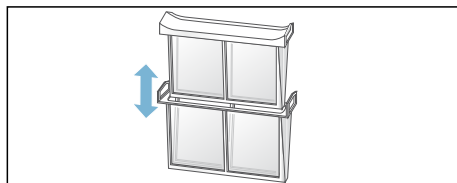


3. Odstraňte vlákna z prohlubně filtru na vlákna.

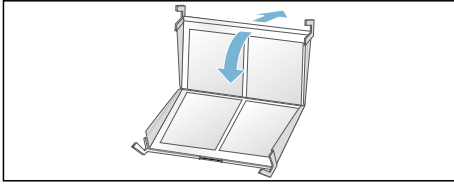


Upozornění: Dbejte na to, aby žádná vlákna nespadla do otevřeného otvoru.

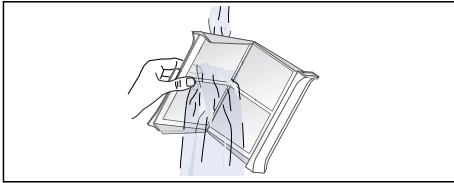
4. Vytáhněte ze sebe části dvoudílného filtru na vlákna.



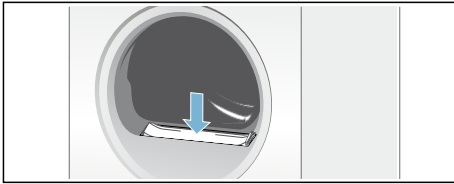
5. Oba filtry odklopte a odstraňte všechna vlákna.



6. Vyláchněte vlákna pod tekoucí teplou vodou.



7. Filtry na vlákna osušte, zaklopte je a dvoudílný filtr na vlákna nasadte zpět.



Pozor!

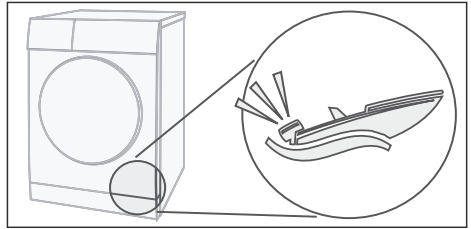
Nebezpečí poškození sušičky.

Sušičku nepoužívejte bez filtru na vlákna nebo s poškozeným filtrem na vlákna.

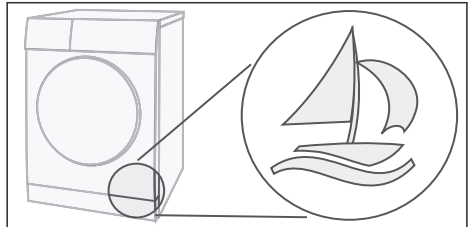
Zvuky

Upozornění: Při sušení, především v počáteční fázi, dochází v důsledku provozu ke vzniku zvuků způsobených kompresorem a čerpadlem. To je zcela normální a neovlivňuje to bezvadnou funkci spotřebiče.

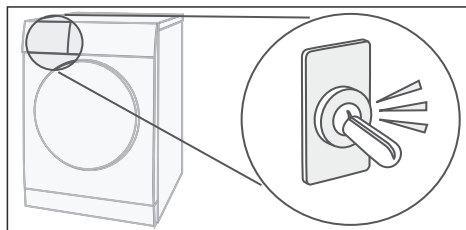
Kompresor v sušičce způsobuje občas bzučení. Hlasitost se liší v závislosti na programu a fázi sušení.



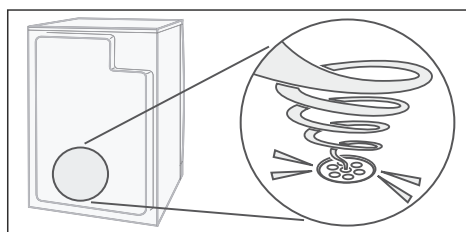
Kompresor se občas odvětrává, a tím vzniká hučivý zvuk.



Automatické čištění sušičky způsobuje klepání.



Čerpadlo odčerpává kondenzovanou vodu do nádržky na kondenzovanou vodu, přitom vydává zvuky čerpání.




Nastavení spotřebiče



Na ovládacím panelu můžete změnit následující nastavení:

- hlasitost upozorňujících signálů (např. na konci programu),
- hlasitost signálů ovládaní,
- jas dotykového displeje.

Nastavení spotřebiče můžete změnit, když aktivujete režim nastavení.

Aktivace režimu nastavení

1. Pokud je spotřebič vypnutý, zapněte ho.
2. Na dotykovém displeji se po dobu 3 sekund dotýkejte  pro dobu trvání.

Režim nastavení je aktivovaný. Na dotykovém displeji se zobrazí ukazatel pro nastavení  a  se současnou hlasitostí upozorňujících signálů.

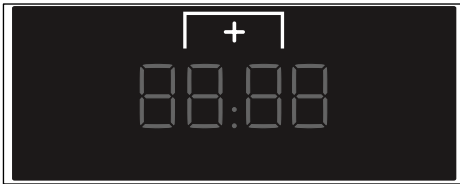
Je zvolený program na pozici 1.



3. Nyní změňte základní nastavení.

Změna hlasitosti upozorňujících signálů

1. Stiskněte výběrové tlačítko + tolikrát, dokud se nezobrazí požadovaná hodnota nastavení.

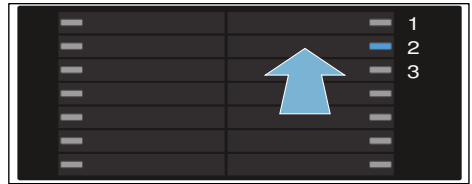


Hodnoty nastavení:

- 0 vypnutý
 - 1 tichý
 - 2 střední
 - 3 hlasitý
 - 4 velmi hlasitý
2. Můžete režim nastavení ukončit, nebo pokračovat.

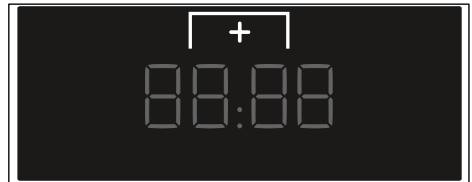
Změna hlasitosti signálů ovládání

1. Zvolte program na pozici 2.



Na dotykovém displeji se zobrazí **b** se současnou hlasitostí signálů ovládání.

2. Stiskněte výběrové tlačítko + tolikrát, dokud se nezobrazí požadovaná hodnota nastavení.

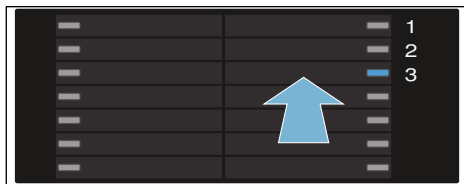


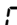
Hodnoty nastavení:

- 0 vypnutý
 - 1 tichý
 - 2 střední
 - 3 hlasitý
 - 4 velmi hlasitý
3. Můžete režim nastavení ukončit, nebo pokračovat.

Změna jasu dotykového displeje

1. Zvolte program na pozici 3.



Na dotykovém displeji se zobrazí  se současným jasnem dotykového displeje.

2. Stiskněte výběrové tlačítko + tolikrát, dokud se nezobrazí požadovaná hodnota nastavení.




Hodnoty nastavení:

- 1 malý jas
- 2 normální jas
- 3 větší jas
- 4 intenzivní jas

Ukončení režimu nastavení

Pro ukončení a uložení nastavení:

- Zvolte na dotykové displeji  nebo:
- Počkejte cca 10 sekund nebo:
- Vypněte spotřebič. Zvolená nastavení zůstanou uložena i po vypnutí spotřebiče.

Čištění

Čištění sušičky a ovládacího panelu

Varování

Nebezpečí ohrožení života!

Sušička je napájena elektrickým proudem, hrozí nebezpečí úrazu elektrickým proudem. Před čištěním odpojte sušičku od elektrické sítě.

Sušičku čistěte pouze vodou a měkkým vlhkým hadrem.

Okamžitě odstraňte všechny zbytky pracích prostředků, sprejů nebo jiné zbytky. Nepoužívejte čisticí prostředky nebo prostředky pro ošetření prádla před praním (např. spreje před praním, prostředky na skvrny). K čištění spotřebiče nepoužívejte vysokotlaký čistič ani parní čistič.

Čištění čidla vlhkosti

Upozornění: Sušička je vybavená čidlem vlhkosti z ušlechtilé oceli. Čidlo vlhkosti měří stupeň vlhkosti prádla. Po dlouhé době používání se na čidle vlhkosti může vytvořit jemná vrstva vodního kamene nebo zbytky pracích a ošetřovacích prostředků. Tyto usazeniny musí být pravidelně odstraňovány, jinak může být ovlivněna funkce čidla a tím také výsledek sušení.

Otevřete dvířka a vyčistěte čidlo vlhkosti drsnější houbičkou.

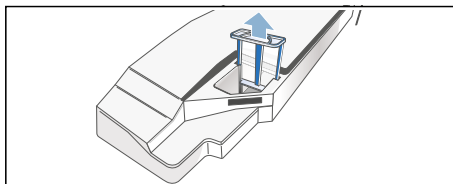


Pozor!
Nebezpečí poškození čidla vlhkosti.
Čidlo vlhkosti nečistěte abrazivními protředky a drátěnkou.

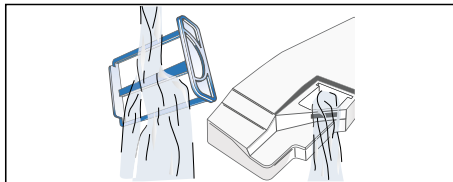
Čištění sítka v nádržce na kondenzovanou vodu

Upozornění: Sítko v nádržce na kondenzovanou vodu čistí kondenzovanou vodu, která se používá pro automatické čištění sušičky.

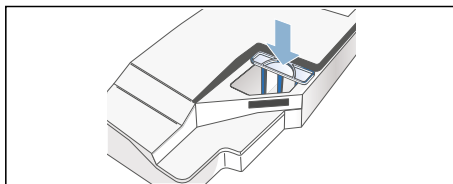
1. Vytáhněte nádržku na kondenzovanou vodu ve vodorovné poloze.
2. Vylijte kondenzovanou vodu.
3. Vyjměte sítko.



4. Vyčistěte sítko pod tekoucí teplou vodou nebo v myčce nádobí.



5. Nasadte sítko tak, aby citelně zaskočilo.



Pozor!
Může dojít k znečištění sušičky vláknou, a tím k poškození.

Sušičku používejte pouze s nasazeným sítkem.

6. Zasuňte nádržku na kondenzovanou vodu tak, až citelně zaskočí.

Jednoduchá údržba spotřebiče

Pro dosažení trvale optimálních výsledků sušení můžete provést jednoduchou údržbu spotřebiče.

Upozornění: Po určité době používání vám spotřebič automaticky doporučí, abyste provedli jednoduchou údržbu spotřebiče. V tom případě se na displeji zobrazí na 5 sekund před spuštěním programu a po skončení programu upozornění **ČR-E**. Toto upozornění se bude zobrazovat stále znovu, dokud neprovedete kompletní jednoduchou údržbu.

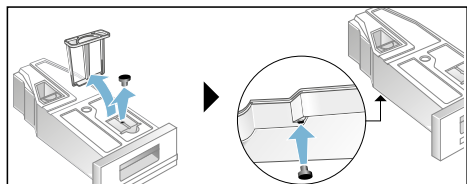


Pozor! Nebezpečí věcných škod a poškození spotřebiče

Vařící voda může poškodit spotřebič a nádržku na kondenzovanou vodu. Do nádržky na kondenzovanou vodu neplňte vařící vodu.

Pokud odvádíte kondenzovanou vodu vypouštěcí hadicí, proveďte **před** údržbou spotřebiče následující kroky:

1. Úplně vytáhněte nádržku na kondenzovanou vodu ze spotřebiče.
2. Vyjměte filtr a poté zátku z prohlubně na horní straně nádržky na kondenzovanou vodu.

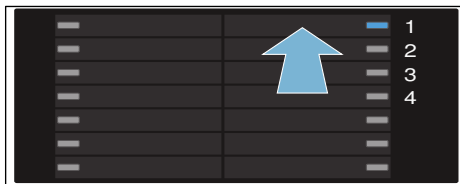


3. Nasadte zátku na spodní stranu.
4. Zasuňte nádržku na kondenzovanou vodu tak, aby citelně zaskočila do sušičky.

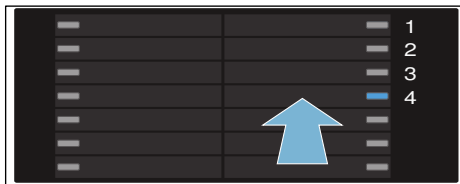
Upozornění: Pokud odvádíte kondenzovanou vodu vypouštěcí hadicí, proveďte **po** údržbě spotřebiče tyto kroky v opačném pořadí.

Spuštění údržby spotřebiče:

1. Pokud je spotřebič vypnutý, zapněte ho.
2. Vyjměte veškeré prádlo.
3. Vyčistěte filtr na vlákna.
→ *Strana 32*
4. Zvolte program na pozici 1.



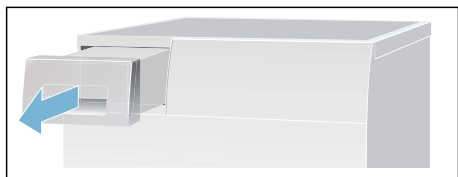
5. Zvolte ovládací políčko pro suché k žehlení **☀**, držte ho stisknuté a zvolte program na pozici 4.



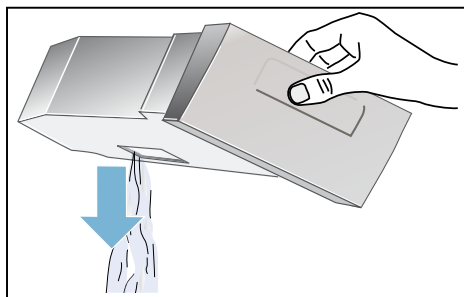
Nyní se na displeji zobrazuje střídavě **ČP** a doba trvání.



6. Vytáhněte nádržku na kondenzovanou vodu ve vodorovné poloze.



7. Vylijte kondenzovanou vodu.

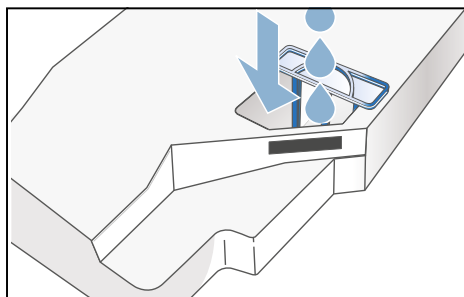


Pozor!

Znečištěná kondenzovaná voda může způsobit poškození zdraví a věcné škody.

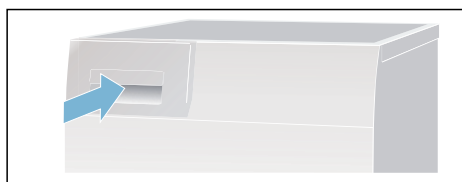
Kondenzovaná voda není pitná a může být znečištěná vlákny. Nepijte ji ani ji nepoužívejte žádným jiným způsobem.

8. Vyprázdněnou nádržku na kondenzovanou vodu naplňte cca 1 ½ l horké vody z vodovodu.



Upozornění: Naplněnou nádržku na kondenzovanou vodu držte vždy vodorovně, aby kapalina nevytekla.

9. Naplněnou nádržku na kondenzovanou vodu zasuňte vodorovně do sušičky tak, až citelně zaskočí.



10. Stiskněte tlačítko start. Spustí se údržba spotřebiče a zazní akustický signál. Po proběhnutí údržby spotřebiče se na displeji zobrazí **End** a zazní akustický signál.
11. Vytáhněte nádržku na kondenzovanou vodu.
12. Nádržku na kondenzovanou vodu vyprázdňte, znovu ji úplně zasuňte a vypněte sušičku. Údržba spotřebiče je dokončená.

Intenzivní údržba spotřebiče

Pokud jste sušičku nepoužívali déle než měsíc, měli byste provést intenzivní údržbu spotřebiče. Zabráníte tak zápachu ve spotřebiči.

Upozornění

- Intenzivní údržba spotřebiče trvá přibližně 4 hodiny. Během této doby jsou zapotřebí určité činnosti a program by se po spuštění neměl přerušovat. Mějte to prosím na zřeteli, než budete provádět intenzivní údržbu spotřebiče.
- Pro intenzivní údržbu spotřebiče budete potřebovat ošetřovací prostředek, který si můžete objednat u zákaznického servisu pod číslem náhradního dílu **00311829**. Kontaktní údaje všech zemí najdete v příloženém seznamu zákaznických servisů.

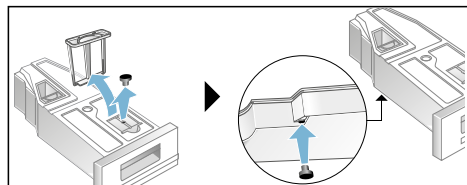
Pozor!

Věcné škody / poškození spotřebiče

- Nalijete-li do spotřebiče špatné množství pracího nebo čistícího prostředku, může dojít k věcným škodám nebo poškození spotřebiče. Používejte prací prostředky / aviváž / čistící prostředky a změkčovadla v souladu s pokyny výrobce.
- Vařící voda může poškodit spotřebič a nádržku na kondenzovanou vodu. Do nádržky na kondenzovanou vodu nepněte vařící vodu.

Pokud odvádíte kondenzovanou vodu vypouštěcí hadicí, proveďte **před** údržbou spotřebiče následující kroky:

1. Úplně vytáhněte nádržku na kondenzovanou vodu ze spotřebiče.
2. Vyjměte filtr a poté zátku z prohlubně na horní straně nádržky na kondenzovanou vodu.



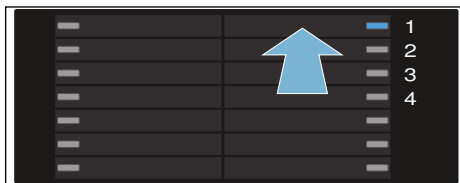
3. Nasaďte zátku na spodní stranu.
4. Zasuňte nádržku na kondenzovanou vodu tak, aby citelně zaskočila do sušičky.

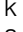
Upozornění: Pokud odvádíte kondenzovanou vodu vypouštěcí hadicí, proveďte **po** údržbě spotřebiče tyto kroky v opačném pořadí.

Spuštění údržby spotřebiče:

1. Pokud je spotřebič vypnutý, zapněte ho.
2. Vyjměte veškeré prádlo.
3. Vyčistěte filtr na vlákna.
→ Strana 32

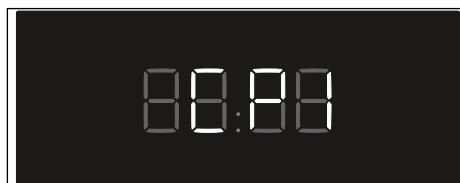
4. Zvolte program na pozici 1.



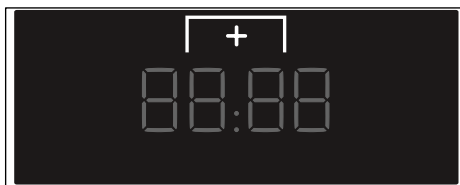
5. Zvolte ovládací políčko pro suché k žehlení , držte ho stisknuté a zvolte program na pozici 4.



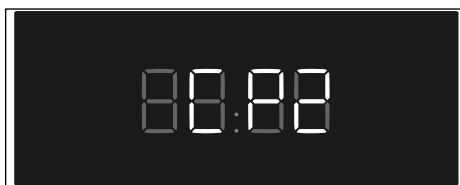
Nyní se na displeji zobrazuje střídavě **CP** a doba trvání.



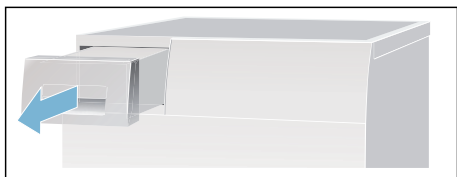
6. Stiskněte výběrové tlačítko +.



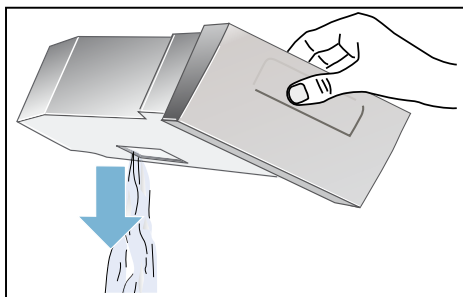
Nyní se na displeji zobrazuje střídavě **CP2** a doba trvání.



7. Vytáhněte nádržku na kondenzovanou vodu ve vodorovné poloze.



8. Vylijte kondenzovanou vodu.

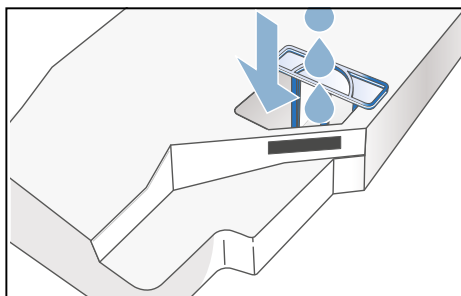


Pozor!

Znečištěná kondenzovaná voda může způsobit poškození zdraví a věcné škody.

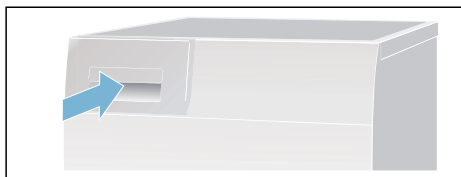
Kondenzovaná voda není pitná a může být znečištěná vlákny. Nepijte ji ani ji nepoužívejte žádným jiným způsobem.

9. Do nádržky na kondenzovanou vodu nalijte jednu láhev ošetřovacího prostředku a 1 ½ l horké vody z vodovodu.



Upozornění: Naplněnou nádržku na kondenzovanou vodu držte vždy vodorovně, aby kapalina nevytekla.

10. Naplněnou nádržku na kondenzovanou vodu zasuňte vodorovně do sušičky tak, až citelně zaskočí.

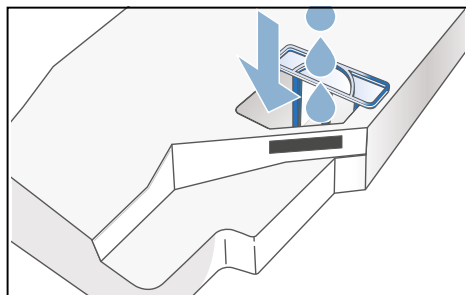


11. Stiskněte tlačítko start. Spustí se údržba spotřebiče a zazní akustický signál.

Po určité době se na displeji zobrazí blikající doba trvání programu.

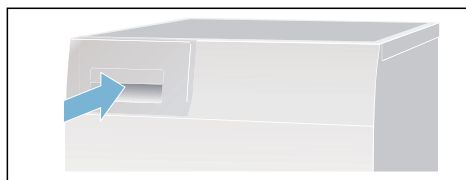
12. Vytáhněte nádržku na kondenzovanou vodu.

13. Vyprázdněnou nádržku na kondenzovanou vodu naplňte cca 1 ½ l horké vody z vodovodu.



Upozornění: Naplněnou nádržku na kondenzovanou vodu držte vždy vodorovně, aby kapalina nevytekla.

14. Nádržku na kondenzovanou vodu opatrně nakloňte, aby se vypláchly zbytky ošetřovacího prostředku, a nádržku úplně vyprázdněte.
15. Vyprázdněnou nádržku na kondenzovanou vodu znovu naplňte cca 1 ½ l horké vody z vodovodu.
16. Naplněnou nádržku na kondenzovanou vodu zasuňte vodorovně do sušičky tak, až citelně zaskočí.



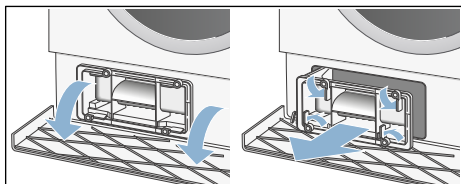
17. Stiskněte tlačítko start. Údržba spotřebiče bude pokračovat. Po proběhnutí údržby spotřebiče se na displeji zobrazí **End** a zazní akustický signál.

18. Vytáhněte nádržku na kondenzovanou vodu.
19. Nádržku na kondenzovanou vodu vyprázdněte, znovu ji úplně zasuňte a vypněte sušičku. Údržba spotřebiče je dokončená.

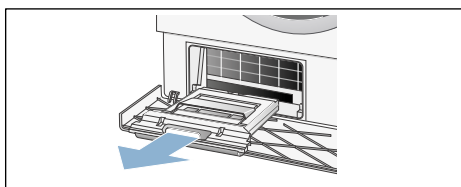
Čištění větracího otvoru

Abyste dosáhli trvale optimálních výsledků sušení, můžete vyčistit větrací otvor. Čištění větracího otvoru:

1. Otevřete servisní kryt.
2. Odjistěte páčku krytu a vytáhněte kryt za držadlo.



3. Vyčistěte kryt měkkým kartáčkem. **Upozornění:** Při čištění dbejte na to, aby na těsnění nezůstaly žádné nečistoty.
4. Vodorovně vytáhněte vložku.

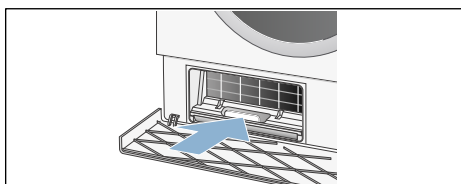


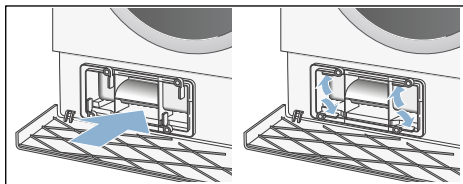
5. Propláchněte vložku pod tekoucí vodu.
6. Odstraňte vlákna nebo předměty, které se dostaly do větracího otvoru.

Upozornění

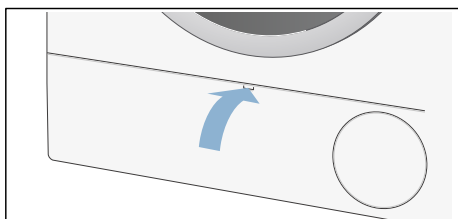
- Při čištění dbejte na to, abyste nepoškodili volně přístupný výměník tepla.
- Výměník tepla se nemusí čistit díky samočisticí funkci spotřebiče.

7. Zasuňte vložku až nadoraz.



8. Nasadte kryt a zajistěte páčku krytu.

Upozornění: Kryt lze nasadit jen po zasunutí vložky.

9. Zavřete servisní kryt.



Větrací otvor je vyčištěný.

Pozor!**Věcné škody / poškození spotřebiče**

Pokud se spotřebič přehřívá, nemusí řádně fungovat nebo může dojít k věcným škodám či poškození spotřebiče.

Dbejte na to, aby vzduchový vstup spotřebiče nebyl za provozu nikdy blokován a aby prostor kolem spotřebiče byl přiměřeně větrán.

Co dělat v případě poruchy?

Poruchy	Příčina/odstranění
 na displeji a sušení se přerušilo.	<ul style="list-style-type: none"> ■ Vyprázdněte nádržku na kondenzovanou vodu a stiskněte tlačítko start. ■ Vyčistěte filtr v nádržce na kondenzovanou vodu → <i>Strana 37</i>. ■ Proveďte intenzivní údržbu spotřebiče → <i>Strana 39</i>. ■ Zkontrolujte, zda větrací otvor nebo přívod vody k čerpadlu neblokují nějaká tělesa. Pro odstranění těles otevřete servisní záklopkou → <i>Strana 42</i>. ■ Pokud je nainstalovaný volitelný odtok kondenzované vody, může být ucpaná nebo zalomená hadice odtoku. Zkontrolujte, zda v hadici nejsou usazeniny, a hadici propláchněte. Hadici ved'te tak, aby nebyla zalomená.
 na displeji.	Vyčistěte filtr na vlákna → <i>Strana 32</i> .
Sušička se nespustí.	<ul style="list-style-type: none"> ■ Stiskli jste tlačítko start? ■ Je zapojená síťová zástrčka a zkontrolovali jste pojistku? ■ Zvolili jste program? Zvolte program. ■ Nejsou otevřena dvířka sušičky? Zavřete dvířka. ■ Není aktivovaná dětská pojistka? Deaktivujte dětskou pojistku. ■ Nezvolili jste dobu skončení? Program se spustí se zpožděním.
Pomačkání.	<ul style="list-style-type: none"> ■ K pomačkání dojde, pokud jste překročili množství prádla nebo jste zvolili pro příslušný druh textilií nesprávný program. V tabulce s programy najdete všechny potřebné informace. ■ Oděvy vyjměte hned po skončení sušení. Když zůstanou ležet v bubnu, pomačkají se.
Vytéká voda.	<ul style="list-style-type: none"> ■ Nejedná se o závadu, sušička možná nestojí rovně. Sušičku vyrovnejte. ■ Zkontrolujte, zda není znečištěné těsnění krytu. Vyčistěte těsnění krytu → <i>Strana 42</i>.
Zobrazená doba trvání programu se mění během sušení.	Nejedná se o závadu. Čidla vlhkosti měří zbytkovou vlhkost náplně a přizpůsobí dobu trvání programu (kromě časových programů).
* V závislosti na modelu	

Poruchy	Příčina/odstranění
Prádlo není úplně suché nebo je ještě příliš vlhké.	<ul style="list-style-type: none"> ■ Horké prádlo se zdá být po skončení programu vlhčí, než ve skutečnosti je. Prádlo rozprostřete a nechte ho vychladnout. ■ Proveďte jemné nastavení stupně sušení. Prodlouží se tím doba programu při stejné teplotě. Prádlo bude sušší. ■ Zvolte program s delší dobou sušení nebo zvolte intenzivnější výsledek sušení. Teplota se přitom nezvýší. ■ Zvolte časový program pro dosušení ještě vlhkého prádla → <i>Strana 24.</i> ■ Pokud jste překročili maximální množství prádla pro daný program, nemůže se prádlo pořádně usušit. ■ Vyčistěte čidlo vlhkosti v bubnu. Na čidlo může dojít k vytvoření jemné vrstvy vodního kamene nebo zbytků pracích a ošetřovacích prostředků a ovlivnit tak jeho funkci. Vaše prádlo nebude zcela suché → <i>Strana 37.</i> ■ Sušení bylo přerušeno kvůli výpadku elektrického proudu, plné nádržce na kondenzovanou vodu nebo překročení maximální doby sušení. <p>Upozornění: Řiďte se také radami pro prádlo → <i>Strana 23.</i></p>
Příliš dlouhá doba sušení?	<ul style="list-style-type: none"> ■ Může být znečištěný filtr na vlákna, což způsobí delší dobu sušení. Vyčistěte filtr na vlákna. ■ Výměník tepla může být znečištěný vlákny. Proveďte jednoduchou údržbu spotřebiče → <i>Strana 38.</i> ■ Pokud je větrací mřížka na sušičce zastavěná nebo není volně přístupná, může se tím prodloužit doba sušení. Větrací mřížka musí zůstat volná. ■ Optimální teplota prostředí při sušení je od 15 °C do 30 °C. Mimo toto rozmezí se může prodloužit doba sušení. ■ Nedostatečná cirkulace vzduchu v místnosti může prodloužit dobu sušení. V místnosti větrejte.
Displej zhasne a bliká tlačítko start.	Nejedná se o závadu. Je aktivní režim úspory energie → <i>Strana 12.</i>
V místnosti stoupá vlhkost.	Nejedná se o závadu. V místnosti dostatečně větrejte.
Výpadek elektrického proudu.	Sušicí program se přeruší. Vyjměte a rozprostřete prádlo nebo spusťte program znovu.
Zápach ve spotřebiči.	Proveďte intenzivní údržbu spotřebiče → <i>Strana 39.</i>
Při sušení se ozývají neobvyklé zvuky.	Nejedná se o závadu, viz také → <i>Strana 33.</i>
Sušička je na povrchu studená, i když suší.	Nejedná se o závadu. Sušička s tepelným čerpadlem suší efektivně při nízkých teplotách.
* V závislosti na modelu	

Upozornění: Nemůžete-li poruchu odstranit sami zapnutím a vypnutím sušičky, obraťte se na zákaznický servis.

Zákaznický servis

Zákaznický servis

Nemůžete-li poruchu odstranit sami, (Co dělat v případě poruchy?), obraťte se prosím na náš zákaznický servis. Vždy najdeme vhodné řešení, abychom předešli zbytečným návštěvám techniků.

Kontaktní údaje pro nejbližší zákaznický servis najdete v příloženém seznamu zákaznických servisů.

Uveďte prosím zákaznickému servisu číslo výrobku (č. E) a výrobní číslo (FD) sušičky.

E-Nr. _____ FD _____

Tyto údaje najdete na vnitřní straně dvířek sušičky nebo na zadní straně sušičky.

Důvěřujte kompetentnosti výrobce.

Obraťte se na nás. Tím si zajistíte, že oprava bude provedena vyškolenými servisními technikami, kteří jsou vybaveni originálními náhradními díly.




Hodnoty spotřeby

Tabulka s hodnotami spotřeby

Program	Rychlost odstřeďování, se kterou bylo prádlo vyždímáno	Doba trvání**		Spotřeba energie**	
		8 kg	4 kg	8 kg	4 kg
bavlna					
Suché do skříně*	1 400 ot./min	126 min	80 min	1,24 kWh	0,70 kWh
	1 000 ot./min	148 min	94 min	1,46 kWh	0,82 kWh
	800 ot./min	170 min	108 min	1,68 kWh	0,94 kWh
Suché k žehlení*	1 400 ot./min	95 min	50 min	0,91 kWh	0,52 kWh
	1 000 ot./min	117 min	74 min	1,13 kWh	0,64 kWh
	800 ot./min	139 min	88 min	1,35 kWh	0,76 kWh
nemačkave prádlo		3,5 kg		3,5 kg	
Suché do skříně*	800 ot./min	55 min		0,43 kWh	
	600 ot./min	66 min		0,53 kWh	
* Nastavení programu pro testy podle platné normy EN 61121.					
** Hodnoty se mohou lišit od uvedených hodnot v závislosti na druhu textilu, složení sušeného prádla, zbytkové vlhkosti textilu, nastaveného stupně sušení, množství prádla, podmínek prostředí a aktivaci přídatných funkcí.					

Nejefektivnější program pro bavlněné textilie

Následující „standardní program na bavlnu“ (označený ) je vhodný pro sušení normálně mokrého bavlněného prádla a nejefektivnější ohledně kombinované spotřeby energie pro sušení mokrého bavlněného prádla.

Standardní programy pro bavlnu podle aktuálního nařízení EU 932/2012

Program + Cíl sušení	Naplnění	Spotřeba energie	Doba trvání programu
 bavlna + Suché do skříně	8 kg/4 kg	1,46 kWh/0,82 kWh	148 min/94 min
Nastavení programu pro kontrolu a opatření energetickým štítkem podle směrnice 2010/30/EU			



Technické údaje

Rozměry:

85 x 60 x 64 cm

Výška x šířka x hloubka

Hmotnost:

cca 56 kg

Maximální množství prádla:

8 kg

Nádržka na kondenzovanou vodu:

4,5 l

Napájecí napětí:

220–240 V

Příkon:

max. 800 W

Jištění:

10 A

Vnitřní osvětlení bubny*

Teplota prostředí:

5–35 °C

Příkon ve vypnutém stavu:

0,10 W

Příkon v pohotovostním režimu (nevypnutém stavu):

0,10 W

* V závislosti na modelu

Objednávka opravy a poradenství při poruchách

CZ 251 095 546

Kontaktní údaje všech zemí najdete v příloženém seznamu zákaznických servisů.

BSH Hausgeräte GmbH

Carl-Wery-Straße 34

81739 München

GERMANY

siemens-home.bsh-group.com

Vyrobeno BSH Hausgeräte GmbH v licenci k ochranné známce Siemens AG.



9001158544 (9812)