

موجز وعملي: يتضمن كل ما هو ضروري لغسالة الأواني. ولكن مع ذلك فينبغي قبل الاستخدام الأول للجهاز قراءة دليل التنصيب والاستخدام!



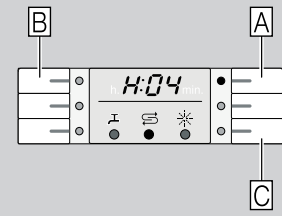
1

ضبط جهاز إزالة عسر الماء *

استفسر عن قيم عسر الماء لدى الجهة المختصة وقم بتسجيلها ...

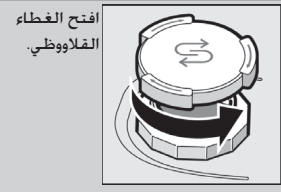
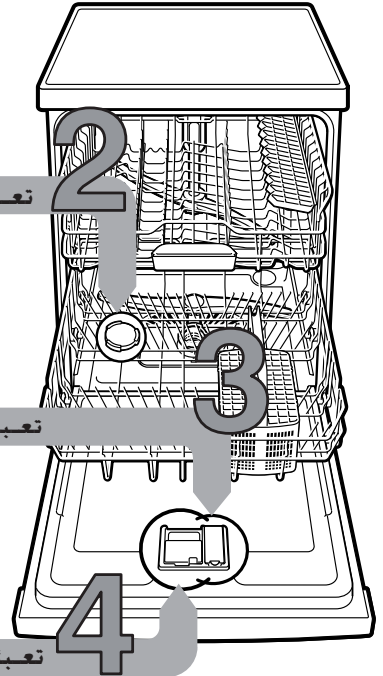
قيم عسر الماء °dH	مستوى العسر	ملي مول / لتر	قيم الضبط في الغسالة
0-6	يسير	0-1,1	H:00
7-8	يسير	1,2-1,4	H:01
9-10	متوسط	1,5-1,8	H:02
11-12	متوسط	1,9-2,1	H:03
13-16	متوسط	2,2-2,9	H:04
17-21	عسير	3,0-3,7	H:05
22-30	عسير	3,8-5,4	H:06
31-50	عسير	5,5-8,9	H:07

* فقط قبل أول دورة غسيل أو إذا طرأ تغيير على قيم عسر الماء

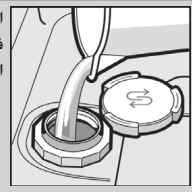


- إجاز سريع للمهام ...
- وباشتر الضبط هكذا
- اضبط مفتاح التشغيل/الإيقاف على وضع التشغيل.
 - اضغط على زر اختيار البرامج «A» مع الاستمرار في الضغط عليه ثم اضغط في نفس الحين على زر الشروع في التشغيل المشار إليه بـ «Start» حين أن تظهر بالعلامة الضوئية الإشارة «H:0...».
 - توقف الآن عن الضغط على الزرين. العلامة الضوئية للزر «A» تومض وتظهر في العلامة الضوئية القيمة «H:04» التي تم ضبطها من قبل المصنع.
 - اضغط على زر تشغيل البرنامج «C». ومع كل مرة يجري فيها الضغط على الزر ترتفع قيمة الضبط بمقدار درجة واحدة وعند الوصول إلى درجة «H:07» تعود مرة أخرى إلى القيمة الابتدائية «H:00» (أبطال).
 - اضغط على زر الشروع في التشغيل المشار إليه بـ «Start». وبهذا فإن القيمة التي جرى الضبط عليها قد تم حفظها في ذاكرة الغسالة.

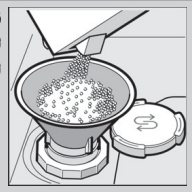
تعبئة الملح



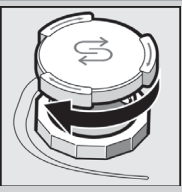
افتح الغطاء القلاووظي.



املا مستودع الملح بالماء فقط قبل دورة الغسيل الأولى.

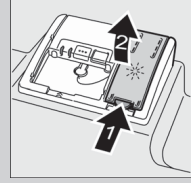


قم بتعبئة ملح إزالة العسر (وليس على الإطلاق منظف أواني).

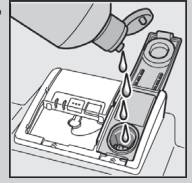


اغلق الغطاء ثم باشتر التشغيل بسرعة.

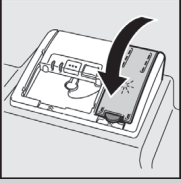
تعبئة الشايط المنقي



اضغط على العلامة 1، ادفع الغطاء 2 إلى أعلى.

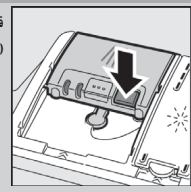


صب الشايط المنقي.

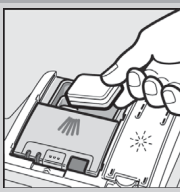


اغلق الغطاء. صدور طقطقة!

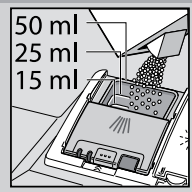
تعبئة منظف الأواني



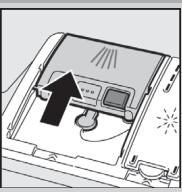
قد ينبغي فتح الغطاء (اضغط على الزر).



تنبه، منتجات التنظيف الشاملة ليست ملائمة لكافة البرامج، انتبه إلى تعليمات المنتج.



تأكد أن مستودع منظف الأواني جاف تماماً قبل تعبئة المنظف.



ادفع الغطاء لإغلاقه. ثم اضغط عليه. صدور طقطقة!

تعبئة منظف الأواني

اختيار البرنامج



سريع، اقتصادي أو مركز ...

جدول البرامج

يجري في هذا الجدول عرض الحد الأقصى لعدد البرامج الممكنة. ويكتنم التعرف على البرامج المعنية بجهازكم من خلال مقارنتها بلوحة التشغيل والتحكم الخاصة بهذا الجهاز.

إن قيم البرامج الموضحة ليست سوى قيم قياسية معملية أخذت طبقاً للمعيار الأوروبي «EN 50242». وقد بترأ عليها تفاوت في الاستخدام العملي. * نصف الحمولة الاعتيادية

الوظائف الإضافية **



1/2

الحمولة المتوسطة ... توفر في حال القليل من الأنية ماءً وطاقة ووقتاً.



قسم الغسيل المركز ... ملائم تماماً للحمولة المختلطة. ويتسم نوعاً من مزيد من الضغط في الغسيل وارتفاع درجة الحرارة.



النظافة الصحية ... يجري أثناء عملية الغسيل رفع درجة الحرارة، مما يتيح الوصول إلى مستوى أعلى من النظافة الصحية.



التجفيف الإضافي ... يُحسين نتيجة التجفيف من مزيد من درجة الحرارة أثناء مرحلة الشطف. (انتبه إلى الأنية الحساسة).

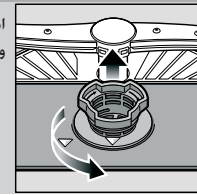
تشغيل البرنامج الشروع في الدوران ...

إيقاف تشغيل الجهاز كل شئ على ما يرام ...

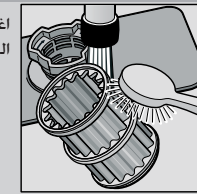
** تتوافر في بعض الأطرزة.

الصيانة والعناية

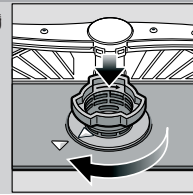
المصافي ...
افحص المصافي، ونظفها
إذا كانت متسخة.



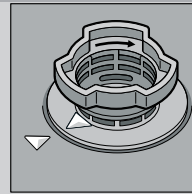
ادر المصفاة الاسطوانية،
واخرج مجموعة المصافي.



اغسلها تحت الماء المنساب من
الصنبور.



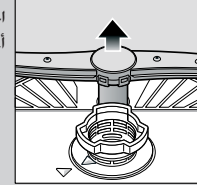
أعد تركيبها ...



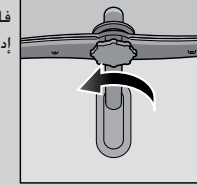
احكم إغلاق نظام المصافي
انتبه إلى العلامات
الإيضاحية!

- انزع قابس الجهاز من المقبس.
- أخرج المصافي ثم أفرغ الغسالة من الماء.
- انزع الغطاء إلى أعلى (A).
- افحص نطاق عجلة الأجنحة بحثاً عن أية أجسام دخيلة.
- ركب الغطاء، لاحظ الطقطة (B).
- أعد تركيب المصافي.

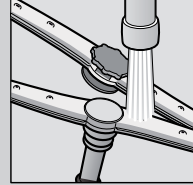
ذراع المرشحة
... يجري أثناء عملية
الغسيل رفع درجة الحرارة،
ما يتيح الوصول إلى
مستوى أعلى من النظافة
الصحية.



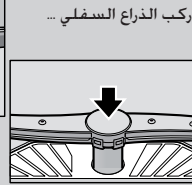
اجذب الذراع السفلي إلى
أعلى ...



فك الذراع العلوي من خلال
إدارته

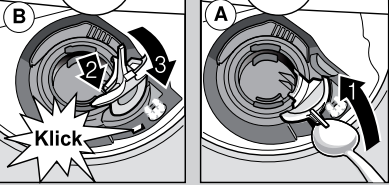


نظف فوهات تنقيت الماء
تحت الماء المنساب من
الصنبور (ربما باستخدام
عود (تسليك) الأسنان) ...



ركب الذراع السفلي ...

ركب الذراع العلوي وأحكم
تثبيتته



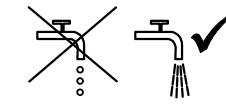
يحتوي دليل الاستخدام على المزيد من التنبيهات.

عالج الأخطاء البسيطة بنفسك ...

الخلل / العطب

العلامة الضوئية المشار إليها
بـ مشتتة.

صنبور الإمداد بالماء به إعاقة أو مسدود بفعل
الرواسب الجيرية.



العلامة «E:22».

المصافي متسخة أو بها انسداد.

يضئ كل من العلامة «E:24»
والرمز .

خرطوم تصريف الماء منثني.

يضئ كل من العلامة «E:25»
والرمز .

مضخة تصريف الماء المتسخة متعرضة لإعاقة.

تضئ علامة الأخطاء الأخرى «E:XX».

الجهاز به عطب تقني.

ماء متبقي قابع في الجهاز

البرنامج الجاري استخدامه لم ينته بعد.

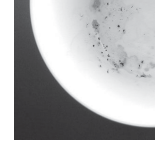
تكون صدأ على أدوات تناول الطعام

أدوات تناول الطعام ليست مقاومة للصدأ.
السكاكين صلبة النصل أكثر عرضة لذلك.
صدأ دخيل

الخلل / العطب

الأواني ليست نظيفة

تكون رواسب تشبه الرمل أو الجِرس
على الأنية



الأنية تستند على بعضها
أو موضوعة على بعضها البعض.
كمية منظف الأواني قليلة.
اختيار برنامج غير مناسب.
انسداد ثقوب التنقيت في ذراعي المرشحة.
المصافي متسخة أو ليست مثبتة بإحكام.
تعثر دوران ذراعي المرشحة.

ضع الأنية بصورة منفردة وتجنب إسنادها على
بعضها البعض.
انتبه لتعليمات المنتج (منظف الأواني).
استخدم برنامج أشد تأثيراً.
نظف ذراعي المرشحة (انظر أعلاه).
نظف المصافي (انظر أعلاه).
ضع الأواني في الغسالة على نحو لا يؤدي إلى إعاقة
دوران ذراعي المرشحة.

تكون بقع وخطوط

الأنية لم تجف.

تكون طبقات ذات طيف أبيض على
الأنية (يمكن إزالتها)
تكون طبقات ذات طيف أبيض على
الأنية، تعكس صفاء الأكواب وفقدانها
لشفافيتها (يستعصي إزالتها).

كمية الشايط المنقي كبيرة / قليلة عن اللازم.
الشايط المنقي
المنظف الشامل المستخدم ذو قدرة ضعيفة
على التجفيف.
ضبط الجهاز

بالنسبة لتكون خطوط: خفض الكمية.
بالنسبة للبقع الناجمة عن الماء أو الجير: أزد الكمية.
أزد الكمية.
استخدم منتج آخر.
استخدم شايط منقي
استخدم التجفيف المركز (حسب الطراز).
اضبط جهاز إزالة عُسّر الماء على النحو الصحيح.
أضف المزيد من الملح.
استخدم أكواب مهيأة للغسيل في غسالات الأواني.
استخدم منظفات أواني تحافظ على بهاء الأكواب.

تغير في ألوان الأنية

غيرها من الأنية
المنتجات البلاستيكية / غيرها من الأنية

كمية منظف الأواني قليلة.
التلون ناجم عن ألوان مكونات المواد الغذائية
(صلصة الطماطم).

انتبه لتعليمات المنتج (منظف الأواني).
التغير الحاد في الألوان ليس متبراً للقلق.
سوف يهت في دورات الغسيل القادمة.

ضع الأنية بصورة صحيحة ...

ضع الأنية المهيأة للغسيل في غسالات الأواني (بدون آثار من الرماد، الشمع، زيوت التشحيم، خامات
الألوان، مُلصقات توضيحية: أزل بصورة سطحية القطع الكبيرة من بقايا المرى، منتجات الألبان
والأطعمة) على النحو الموضح في دليل الاستخدام وتأكد من عدم وجود ما يعيق دوران ذراعي المرشحتين.

اضغط أثناء سريان البرنامج على زر الشروع
في التشغيل المشار إليه بـ «Start» زهاء 3 ثواني
(«Reset» الررد إلى الوضع الابتدائي).

وقّف تشغيل الجهاز

تظهر العلامة «0:01» في الإشارة
الضوئية بعد مرور حوالي دقيقة.
نهاية البرنامج: تظهر العلامة 0:00