



Register your new Bosch now:
www.bosch-home.com/welcome



Mosógép
WAW28740EU



BOSCH

hu Használati- és felállítási útmutató

Az új mosógépe

Ön egy Bosch márkájú mosógépet választott.

Kérjük, szánjon néhány percet az olvasásra, és ismerkedjen meg mosógépének előnyeivel.

A gyárunkból kikerülő minden mosógépet gondosan ellenőrzünk működés és kifogástalan állapot tekintetében, hogy megfeleljenek a Bosch márka magas minőségi színvonalának.

Termékeinkkel, tartozékokkal, pótalkatrészekkel és szolgáltatásokkal kapcsolatos további információkat a www.bosch-home.com oldalon talál vagy forduljon vevőszolgálati központjainkhoz.

Amennyiben a használati és felállítási útmutató különböző modelleket ismertet, a különbségekre a megfelelő pontokon utalások találhatók.



A mosógépet csak a jelen használati és felállítási útmutató elolvasása után helyezze üzembe!

Alkalmazott szimbólumok és jelölések

Figyelmeztetés!

Ez a szimbólum és figyelmeztetés egy lehetséges veszélyhelyzetre utal. Figyelmen kívül hagyása halálhoz vagy sérülésekhez vezethet.

Figyelem!

Ez a figyelmeztetés egy lehetséges veszélyhelyzetre utal. Figyelmen kívül hagyása anyagi és/vagy környezeti károkhhoz vezethet.

Útmutatás / tipp

Útmutatások a készülék optimális használatához / hasznos információk.


1. 2. 3. / a) b) c)

A teendők lépéseit számok és betűk jelölik.

■ / -

A felsorolásokat négyzet vagy kötőjel jelöli.

Tartalomjegyzék

	Rendeltetésszerű használat 5		Mosószer 29
	Biztonsági utasítások 6		Helyes mosószerválasztás. 29
	Gyermekek, felnőttek, háziállatok 6		Energia- és mosószer-megtakarítás. . 29
	Beszerezés 8		Programtáblázat 30
	Használat 11		Programok a programválasztón . . . 30
	Tisztítás és karbantartás 12		ActiveOxygen Refresh  35
	Környezetvédelem 14		Keményítés 35
	Csomagolás/kiselejtett készülék . . 14		Festés/fehérítés. 35
	Megtakarítási tanácsok. 14		Program gyári beállításai 36
	Felállítás és csatlakoztatás . . . 15		Hőmérséklet 36
	Csomagolás tartalma 15		Centrifuga-fordulatszám 36
	Biztonsági útmutató 16		Késleltetett indítás 36
	Elhelyezési felület 16		Kiegészítő program
	Felállítás lábazatra vagy fagerendás födémen. 16		beállítások 37
	Fiókos állványra történő felállítás . . 16		SpeedPerfect  37
	A készülék beépítése konyhai szekrényisorba 17		EcoPerfect  37
	Szállítási biztosítók eltávolítása . . . 17		Előmosás 37
	Tömlő- és vezeték hosszúságok . . . 18		Plusz öblítés 37
	Vízbevezetés 19		Gyűrődésvédelem 37
	Vízvezetés 20		Active Oxygen  37
	Beállítás 21		
	Villamos csatlakozás 21		
	Az első használat előtt 22		
	Szállítás 23		
	A legfontosabbak röviden 24		
	A készülék megismerése 25		
	Mosógép 25		
	Kezelőfelület 26		
	Kijelző. 27		
	Ruhanemű 28		
	Ruhanemű előkészítése 28		
	Mosandó ruhanemű szétválogatása . 28		

	A készülék kezelése	38		Mi a teendő zavar esetén?	48
	Mosógép előkészítése	38		Vészkioldó	48
	Készülék bekapcsolása/ program választása	38		Útmutatások a kijelzőn	49
	Ruhanemű behelyezése a dobba	38		Mi a teendő zavar esetén?	50
	A mosó- és ápolószer adagolása és betöltése	39		Vevőszolgálat	52
	Program gyári beállításainak módosítása	40		Fogyasztási értékek	53
	Kiegészítő programbeállítások kiválasztása	40		Fő mosási programok energia- és vízfogyasztása, időtartama és maradék nedvességtartalma	53
	Program indítása	40		Leghatékonyabb programok pamuttextíliákhoz	54
	Gyerekszár	41		Műszaki adatok	54
	Ruha hozzáadása	41		Aquastop garancia	55
	A program módosítása	41			
	A program megszakítása	41			
	Program vége öblítőstopnál	42			
	Program vége	42			
	A ruha kivétele/ a készülék kikapcsolása	42			
	Készülék beállításai	43			
	Beállítási üzemmód bekapcsolása . . .	43			
	Hangjelzés-erősség módosítása . . .	43			
	A készülék automatikus kikapcsolásának be- és kikapcsolása	43			
	Dob tisztítása tájékoztató jelzés be- és kikapcsolása	43			
	Beállítási üzemmód befejezése	43			
	Érzékelők	44			
	Mennyiségautomatika	44			
	Kiegyensúlyozatlanságot ellenőrző rendszer	44			
	Aquasensor	44			
	Tisztítás és karbantartás	44			
	A gép burkolata/kezelőmező	45			
	Mosódob	45			
	Vízkömentesítés	45			
	Mosószertartó fiók és annak háza . .	45			
	A mosóvízszivattyú eldugult, vészleeresztés	46			
	Eldugult a lefolyótömlő a szifonnál .	46			
	Eldugult a szűrő a vízbevezetésben .	47			



Rendeltetésszerű használat

- A készülék kizárólag háztartási célú, saját felhasználásra készült.
- Ne helyezze üzembe és ne működtesse a készüléket kültéri körülmények között és/vagy fagynak kitett helyen. A készülékben maradt víz fagyása esetén fennáll a készülék károsodásának veszélye. A megfagyott tömlők eltörhetnek, szétrepedhetnek.
- A készülék kizárólag háztartási mosnivaló (gébben mosható ruhadarabok, kézzel mosható gyapjú – lásd a ruha kezelési címkéjét) mosására használható. A készülék egyéb céllal történő használata nem minősül rendeltetésszerű használatnak, illetve tilos.
- A készülék hideg csapvízzel, valamint kereskedelmi forgalomban kapható (és mosógépben való használatra alkalmas) mosószerekkel és öblítővel használható.
- A készüléket max. 4000 méter tengerszint feletti magasságon történő használatra tervezték.

A készülék bekapcsolása előtt:

Ellenőrizze, hogy nem látható-e sérülés a készüléken. Ha a készülék sérült, ne használja. Probléma esetén forduljon a forgalmazóhoz vagy vevőszolgálatunkhoz.

Olvassa el és kövesse a használati és telepítési útmutatót, valamint a készülékhez mellékelt egyéb tájékoztatókat.

Őrizze meg a dokumentumokat későbbi használatra, illetve az esetleges későbbi tulajdonosok számára.

Biztonsági utasítások

Az alábbi biztonsági információk és figyelmeztetések célja, hogy megóvjuk Önt a sérülésektől, valamint megelőzzük az anyagi károkat.

Ennek ellenére fontos, hogy Ön is megtegye a szükséges óvintézkedéseket, és megfelelő óvatossággal járjon el a készülék üzembe helyezése, karbantartása, tisztítása és működtetése során.

Gyermekek, felnőttek, háziállatok

Figyelmeztetés Életveszély!

A gyermekek és a készülék használatával járó kockázatokat felmérni nem képes személyek megsérülhetnek vagy életveszélyes helyzetbe kerülhetnek. Emiatt, kérjük, vegye figyelembe a következőket:

- A készüléket 8 évnél idősebb gyermekek, valamint testi, érzékszervi vagy szellemi fogyatékkal élő, illetve tapasztalat vagy ismeretek hiányában hozzá nem értő személyek csak felügyelet mellett vagy a készülék biztonságos használatára vonatkozó tájékoztatást követően használhatják, amennyiben megértették a készülék használatával járó kockázatokat.
- A gyermekek nem használhatják a készüléket játékszerként.
- A gyermekek csak felügyelet mellett végezhetik a készülék tisztítását vagy karbantartását.
- A készüléket tartsa a 3 éven aluli gyermekek és a háziállatok által nem elérhető helyen.
- Ne hagyja a készüléket felügyelet nélkül, ha a közelében gyermekek vagy a kockázatokat felmérni nem képes személyek tartózkodnak.

Figyelmeztetés **Életveszély!**

A gyermekek bezárhatják magukat a készülékbe, ami életveszélyes helyzetet teremthet.

- Ne helyezze a készüléket ajtó mögé, mivel az eltakarhatja a készülék ajtaját vagy akadályozhatja annak teljes nyitását.
- Ha a készülék elérte élettartama végét, a hálózati kábel levágása **előtt** húzza ki a csatlakozót a hálózati aljzatból, majd törje el a készülék ajtajának zárját.

Figyelmeztetés **Fulladásveszély!**

Ha a gyermekek játszanak a csomagolóanyaggal, a műanyag fóliával vagy a csomagolás egyéb részeivel, belegabalyodhatnak, vagy a fejükre húzhatják azokat, ami fulladást okoz.

A csomagolóanyagot, a műanyag fóliát és a csomagolás egyéb részeit tartsa a gyermekek által nem elérhető helyen.

Figyelmeztetés **Mérgezés veszélye!**

A mosó- és öblítőszeres lenyelés esetén mérgezést okozhatnak.

Lenyelés esetén forduljon orvoshoz. A mosó- és öblítőszereseket tartsa a gyermekek által nem elérhető helyen.

Figyelmeztetés **Égésveszély!**

Magas hőmérsékleten történő mosáskor a készülék ajtajának üvege felforrósodik. Ne engedje, hogy a gyermekek megérintsék a készülék forró ajtaját.

Figyelmeztetés **Szem- és bőrirritáció!**

A mosószeres és öblítők a szembe vagy bőrre kerülve irritációt okozhatnak.

Ha a mosó- vagy öblítőszer szembe/bőrre került, alaposan öblítse ki/le azt. A mosó- és öblítőszereseket tartsa a gyermekek által nem elérhető helyen.

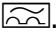
Beszereles

Figyelmeztetés

Áramütés / anyagi kár / a készülék károsodásának veszélye!

Ha a készülék üzembe helyezése nem megfelelő, az veszélyes helyzeteket teremthet. Ellenőrizze a következőket:

- A csatlakozóaljzat hálózati feszültsége megegyezik a készüléken (annak adattábláján) jelzett névleges feszültséggel. A csatlakoztatott terheléssel és a szükséges biztosítókkal kapcsolatos adatok az adattáblán vannak feltüntetve.
- A készülék csak váltakozó áramú áramforráshoz csatlakoztatható, megfelelően beszerelt, az adott országban elfogadott, földelt aljzat használatával.
- A hálózati csatlakozó és a földelt aljzat kompatibilisek, valamint a földelés megfelelő.
- A vezeték keresztmetszete megfelelő.
- A hálózati csatlakozó mindig hozzáférhető.

- Maradékáram-működtetésű megszakító használatakor olyan típust válasszon, amelyen szerepel a következő jelzés: . Ez a jelzés garantálja, hogy a berendezés minden vonatkozó szabályozásnak megfelel.

Figyelmeztetés

Áramütés / anyagi kár / a készülék károsodásának veszélye és tűzveszély!

Ha a készülék hálózati kábelét módosították vagy az megsérült, fennáll az áramütés és a rövidzárlat veszélye, illetve a túlmelegedés tüzet okozhat. A hálózati kábel ne legyen meghajolva, beszorulva vagy módosítva, és ne érjen hőforráshoz.

Figyelmeztetés

Anyagi kár / a készülék károsodásának veszélye és tűzveszély!

Hosszabbító vagy elosztó használatakor egy esetleges túlmelegedés vagy rövidzárlat tüzet okozhat.

A készüléket közvetlenül egy megfelelően beszerelt, földelt aljzathoz csatlakoztassa. Ne használjon hosszabbítót, elosztót vagy többpólusú csatlakozót.

 Figyelmeztetés**Anyagi kár / a készülék károsodásának veszélye és sérülésveszély!**

- Működés közben a készülék rezeghet vagy elmozdulhat, ami sérülést vagy anyagi kárt okozhat.
A készüléket tiszta, egyenletes, szilárd felületre helyezze, majd becsavarozott lábak mellett, vízmérték segítségével szintezze.
- Ha a készüléket a kiálló részeinél (pl. az ajtajánál) fogva emeli meg vagy mozdítja el, ezek a részek letörhetnek, és sérülést okozhatnak.
Ne mozgassa a készüléket annak kiálló részeinél fogva.

 Figyelmeztetés**Sérülésveszély!**

- A készülék nehéz.
Megemlése sérülést okozhat.
Ne emelje meg egyedül a készüléket.
- A készülék éles peremei elvágthatják a kezét.
A készüléket ne az éles széleinél fogja meg. A készülék emelésekor viseljen védőkesztyűt.
- Ha a tömlők és a hálózati kábelek elvezetése nem megfelelő, fennáll a botlás veszélye, ami sérüléssel járhat.
A tömlőket és a hálózati kábeleket úgy vezesse el, hogy ne okozzanak botlásveszélyt.

Figyelem!

Anyagi kár / a készülék károsodásának veszélye

- Ha a víznyomás túl magas vagy túl alacsony, előfordulhat, hogy a készülék nem működik megfelelően, illetve anyagi kár keletkezhet, vagy a készülék károsodhat. Ügyeljen, hogy a vízellátó rendszerben uralkodó víznyomás legalább 100 kPa (1 bar) és legfeljebb 1000 kPa (10 bar) legyen.
 - Módosított vagy sérült víztömlők használatakor anyagi kár keletkezhet, vagy a készülék károsodhat. A víztömlők ne legyenek meghajolva, beszorulva, módosítva vagy megrongálódva.
 - Ha a vízvezetékrendszerre történő csatlakoztatáskor más gyártótól származó tömlőket használ, anyagi kár keletkezhet, vagy a készülék károsodhat. Kizárólag a készülékhez mellékelte, illetve eredeti tartalék tömlőket használjon.
- A készülékre a szállításhoz szállítási rögzítőelemeket szerelünk. Ha a készülék használata előtt nem távolítja el a szállítási rögzítőelemeket, a készülék károsodhat. A készülék első használata előtt mindenképpen távolítsa el az összes szállítási rögzítőelemet. Tartsa meg a szállítási rögzítőelemeket. A készülék szállítása előtt fel kell szerelni a szállítási rögzítőelemeket annak érdekében, hogy a készülék ne károsodjon szállítás közben.

Használat

Figyelmeztetés

Tűz- és robbanásveszély!

Az oldószert tartalmazó tisztítószerrel (pl. folteltávolítóval/oldószeres tisztítószerrel) előkezelt ruhanemű a dobba helyezve robbanást okozhat.

A gépben történő mosás előtt alaposan öblítse ki a ruhákat vízzel.

Figyelmeztetés

Mérgezés veszélye!

Az oldószert tartalmazó tisztítószerekből mérgező gőzök távoznak.
Ne használjon oldószert tartalmazó tisztítószereket.

Figyelmeztetés **Sérülésveszély!**

- Ha a készülék nyitott ajtajára támaszkodik vagy ül, a készülék felborulhat, ami sérülést okozhat.
Ne támaszkodjon a készülék nyitott ajtajára.
- Ha felmászik a készülékre, annak teteje eltörhet, ami sérüléssel járhat.
Ne másszon fel a készülékre.
- Ha benyúl a még forgó dobba, a keze megsérülhet.
Várja meg, amíg a dob forgása leáll.

Figyelmeztetés **Forrázásveszély!**

Magas hőmérsékleten történő mosáskor, a forró mosószeres víz megérintésekor (pl. amikor leereszti azt a mosdókagylóba) fennáll a forrázás veszélye.
Ne érjen a forró mosószeres vízhez.

Figyelmeztetés

Légutak/szem irritációja!

A készülék aktív oxigént alkalmazó programokkal is rendelkezik. Az aktív oxigén irritálhatja a nyálkahártyát és könnyezést okozhat.
Ne nyissa ki a vészkioldóval az ajtót, ha aktív oxigént alkalmazó program fut. Várjon, amíg az ajtó reteszelve kiold.

Figyelmeztetés

Szem- és bőrirritáció!

Ha az adagolórekeszt a készülék működése közben kinyitják, mosó- és öblítőszer spriccelhet ki a rekeszekből.
Ha a mosó- vagy öblítőszer szembe/bőrrre került, alaposan öblítse ki/le azt. Lenyelés esetén forduljon orvoshoz.

Figyelem!

Anyagi kár / a készülék károsodásának veszélye

- Ha a készülékbe helyezett ruhák mennyisége meghaladja a maximális töltetet, előfordulhat, hogy a készülék nem megfelelően működik, illetve anyagi kár keletkezhet, vagy a készülék károsodhat.
Ne lépje túl a mosatlan ruhákhoz megadott maximális mennyiséget. Tartsa be a programokhoz megadott maximális ruhamennyiséget.
→ 30. oldal
- Ha nem megfelelő mennyiségű mosószer vagy tisztítószer adagol a készülékbe, anyagi kár keletkezhet, vagy a készülék károsodhat.
Mosó-, ápoló-, tisztító- és öblítőszer használatakor kövesse a gyártó utasításait.

Tisztítás és karbantartás

Figyelmeztetés Életveszély!

A készülék elektromos árammal működik. A feszültség alatt lévő alkatrészek megérintésekor fennáll az áramütés veszélye. Emiatt kérjük, vegye figyelembe a következőket:

- Kapcsolja ki a készüléket. Válassza le a készüléket az áramforrásról (húzza ki a csatlakozódugót).
- Soha ne érjen vizes kézzel a hálózati csatlakozóhoz.
- Amikor kihúzza a hálózati kábelt az aljzatból, mindig a csatlakozódugót fogja és ne a hálózati kábelt, ellenkező esetben a kábel károsodhat.
- Ne végezzen műszaki átalakítást a készüléken vagy annak jellemzőin.
- A készüléken javításokat és egyéb műveleteket kizárólag a vevőszolgálat vagy villanyszerelő szakember végezhet. Ugyanez vonatkozik a hálózati kábel cseréjére (ha szükséges).
- Hálózati kábel vevőszolgálatunktól rendelhető.

⚠ Figyelmeztetés
Mérgezés veszélye!

Az oldószert tartalmazó tisztítószerekből mérgező gőzök távozhatnak. Ne használjon oldószert tartalmazó tisztítószereket.

⚠ Figyelmeztetés
Áramütés / anyagi kár / a készülék károsodásának veszélye!

A készülékbe jutó nedvesség rövidzárlatot okozhat. Ne tisztítsa a készüléket magasnyomású mosóval vagy gőztisztítóval.

⚠ Figyelmeztetés
Anyagi kár / a készülék károsodásának veszélye és sérülésveszély!

A más gyártótól származó pótalkatrész vagy tartozék használata veszélyes, és sérüléssel, anyagi kárral vagy a készülék károsodásával járhat. Biztonsági okokból kizárólag eredeti pótalkatrészeket és tartozékokat használjon.

Figyelem!
Anyagi kár / a készülék károsodásának veszélye

A tisztítószerek és a ruhák előkezelésére szolgáló szerek (pl. folteltávolító, spray előmosáshoz stb.) a készülék felületeivel érintkezve kárt okozhatnak. Emiatt kérjük, vegye figyelembe a következőket:

- Ügyeljen, hogy ilyen szerek ne érintkezzenek a készülék felületeivel.
- A készüléket kizárólag vízzel és egy puha, nedves ruhával tisztítsa meg.
- Azonnal törölje le a mosószert, permetet és egyéb maradványokat.


Környezetvédelem

Csomagolás/kiselejtett készülék



A csomagolást környezetbarát módon kell ártalmatlanítani. Ez a készülék az elhasznált villamossági és elektronikai készülékekről szóló 2012/19/EU irányelvnek megfelelő jelölést kapott. Ez az irányelv a már nem használt készülékek visszavételének és hasznosításának EU-szerte érvényes kereteit határozza meg.

Megtakarítási tanácsok

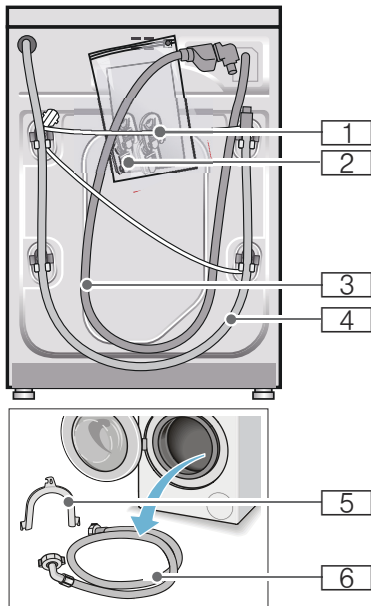
- Használja ki a mindenkori program maximális mosási mennyiségét. Programtáblázat → 30. oldal
- A normál szennyezettsgű mosnivalót előmosás nélkül mossa.
- Enyhén és normál mértékben szennyezett ruhanemű esetén energiát és mosószert takaríthat meg. → 29. oldal
- A választható hőmérsékletek a textíliák kezelési útmutatójára vonatkoznak. Az optimális energiamegtakarítás és mosási eredmény érdekében a gépen feltüntetett hőmérsékletek ezektől eltérhetnek.
- **Energia- és vízfogyasztási tudnivalók:** → 27. oldal
A kijelzések tájékoztatnak a választott program energia- és vízfogyasztásáról. Minél több jelzőlámpa világít, annál magasabb a fogyasztás. Így összehasonlíthatja a különböző programok fogyasztását, és kiválaszthat egy energia- és víztakarékos programbeállítást.
- **Energiatakarékos üzemmód:** A kijelzőmező világítása néhány perc után kialszik, a  gomb villog. A világítás bekapcsolásához nyomjon meg egy tetszőleges gombot. Az energiatakarékos üzemmód nem kapcsolódik be, ha egy program fut.
- **Automatikus kikapcsolás:** Ha a készüléket hosszabb ideig nem kezelik, akkor a program indítása előtt és a program vége után energiamegtakarítás céljából automatikusan kikapcsolhat. A készülék bekapcsolásához újra meg kell nyomni a főkapcsolót. A funkció be- és kikapcsolása → 43. oldal
- Ha a ruhát ezután ruhaszárító automatában szárítja meg, a szárítógép-gyártó útmutatásának megfelelően válassza meg a centrifuga-fordulatszámot.



Felállítás és csatlakoztatás

Csomagolás tartalma

Utasítás: Ellenőrizze, hogy a készülék nem sérült-e meg a szállítás során. Soha ne helyezzen üzembe sérült gépet. Kifogásolások esetén forduljon ahhoz a kereskedőhöz, akinél a készüléket vásárolta, vagy a vevőszolgálatunkhoz. → 52. oldal



1 Hálózati vezeték

2 Zacsó:

- Használati és felállítási útmutató
- Vevőszolgálatok jegyzéke*
- Garancia*
- Védőfedelek a szállítási biztosítók eltávolítása után megjelenő nyílásokhoz
- Adapter tömítőgyűrűvel
21 mm = 1/2"-ről
26,4 mm = 3/4"-re *

3 Vízevezető tömlő Aquastop modellnél

4 Vízevezető tömlő

5 A vízevezető tömlő rögzítésére szolgáló patkó*

6 Vízevezető tömlő Standard/Aqua-Secure modelleknél

* modelltől függően

Kiegészítésként a vízevezető tömlő szifonhoz való csatlakoztatásánál egy 24-40 mm-es átmérőjű (szaküzletben kapható) csőbilincsre van szükség.

Hasznos szerszámok

- Vízmérték a beállításhoz
- A következő csavarkulcsok:
 - SW13 a szállítási biztosítók kioldásához és
 - SW17 a készüléklábak beállításához

Biztonsági útmutató

Figyelmeztetés **Sérülésveszély!**

- A mosógép súlya igen nagy. A készülék megemelésénél/ szállításánál körültekintően járjon el.
- Ha a mosógépet kiálló alkatrészeknél fogva (pl. betöltőablak) emelik meg, az alkatrészek letörhetnek és sérüléseket okozhatnak. Ne emelje meg a mosógépet kiálló alkatrészeknél fogva.
- A tömlő- és hálózati vezetékek szakszerűtlen fektetése által botlás- és sérülésveszély áll fenn. A tömlőket és vezetékeket úgy fektesse le, hogy a botlásveszély elkerülhető legyen.

Figyelem! **Készülékkárok**

A befagyott tömlők elszakadhatnak/ megrepedhetnek. A gépet ne állítsa fel fagyveszélyes helyeken és/vagy szabadban.

Figyelem! **Víz okozta károk**

A vízbevezető és a vízvezető tömlő csatlakozási pontjai nagy víznyomásnak vannak kitéve. A szivárgás vagy víz okozta károk elkerülése érdekében feltétlenül vegye figyelembe az ebben a fejezetben szereplő útmutatásokat.

Utasítások

- Az itt felsorolt útmutatásokon kívül az illetékes víz- és áramszolgáltató vállalat különleges előírásai lehetnek érvényben.
- Kétség esetén szakemberrel csatlakoztassa a készüléket.

Elhelyezési felület

Utasítás: A stabilitás azért fontos, hogy a mosógép ne mozogjon el!

- Az elhelyezési felületnek keménynek és egyenletesnek kell lennie.
- Nem alkalmasak a puha padlók/ padlóburkolatok.

Felállítás lábazatra vagy fagerendás födémen

Figyelem! **Készülékkárok**

A mosógép centrifugáláskor elmozoghat és lebillenhet/lezuhanhat a lábazatról.

A mosógép lábait feltétlenül rögzítse tartófülekkel.

Rendelési sz. WMZ 2200, WX 9756, Z 7080X0

Utasítás: Fa födém esetén a következőképpen helyezze el a mosógépet:

- lehetőség szerint egy sarokba állítsa,
- egy vízálló fa lapra (min. 30 mm vastag), amelyet erősen odacsavaroztak a padlóhoz.

Fiókos állványra történő felállítás

Állvány rendelési sz.: WMZ 20490, WZ 20490, WZ 20510, WZ 20520

A készülék beépítése konyhai szekrény sorba

⚠ Figyelmeztetés **Életveszély!**

A feszültségvezető részek érintésekor áramütés veszélye áll fenn.
Ne távolítsa el a készülék fedőlapját.

Utasítások

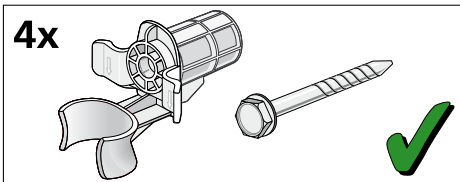
- 60 cm-es beépítési szélesség szükséges.
- Csak a szomszédos szekrények alatt is áthaladó, azokkal szilárdan összekapcsolt munkalapra állított munkalapra helyezze a mosógépet.

Szállítási biztosítók eltávolítása

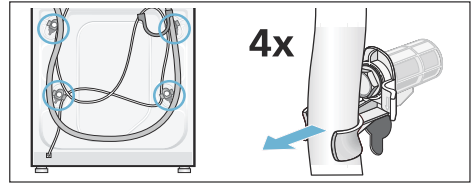
Figyelem! Készülékkárok

- A mosógép biztonságos szállításáról szállítási biztosítók gondoskodnak. Az el nem távolított szállítási biztosítók a készülék üzemelésekor pl. sérülést okozhatnak a dobban. Az első használat előtt feltétlenül teljesen el kell távolítani mind a 4 szállítási biztosítót. A biztosítókat őrizze meg.
- A sérülések elkerülésére egy későbbi szállításnál okvetlenül helyezze vissza a biztosítókat.

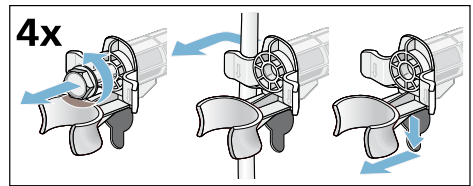
Utasítás: Őrizze meg a csavarokat és hüvelyeket.



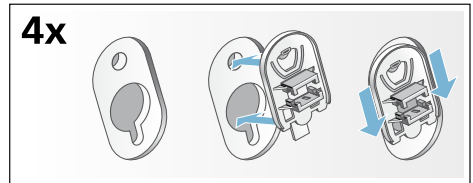
1. A tömlőket vegye ki a tartókból.



2. Mind a 4 szállítási biztosítócsavart lazítsa meg egy 13-as csavarkulccsal és távolítsa el. Távolítsa el a hüvelyeket. Közben a hálózati vezetékét vegye ki a tartóból.

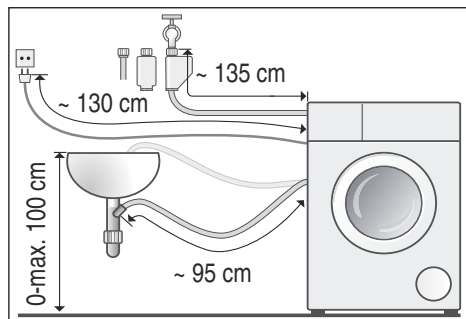


3. Tegye fel a burkolatokat. A rögzítőfültre gyakorolt nyomással rögzítse fixen a burkolatokat.

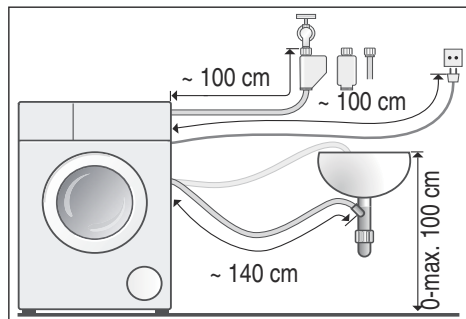


Tömlő- és vezeték hosszúságok

■ Bal oldali csatlakoztatás



■ Jobb oldali csatlakoztatás



Javaslat: Szakkereskedőnél/
vevőszolgálatnál kapható:

- hosszabbító az Aquastop-, ill. a hidegvíz-bevezető tömlőhöz (kb. 2,50 m); rendelési sz.: WM Z2380, WZ 10130, CZ 11350, Z 7070X0
- hosszabb vízbevezető tömlő (kb. 2,20 m) a Standard modellhez; alkatrészszám a vevőszolgálatnál: 00353925

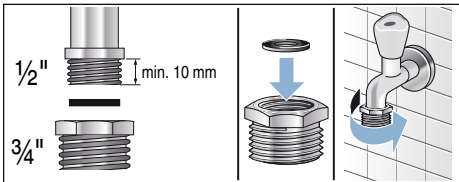
Vízbevezetés

Figyelmeztetés Életveszély!

A feszültségvezető részek érintésekor áramütés veszélye áll fenn.
Az Aquastop biztonsági szelepet ne merítse vízbe (elektromos szelep van benne).

Utasítások

- A mosógépet csak hideg ivóvízzel működtesse.
- A készüléket ne csatlakoztassa nyomás nélküli bojler keverőcsapjára.
- Csak a géphez mellékelt vagy egy erre kijelölt szaküzletben vásárolt vízbevezető tömlőt használjon, használtat ne.
- A vízbevezető tömlőt ne törje meg és ne préselje össze.
- Nem szabad módosítani (lerövidíteni, átvágni) a vízbevezető tömlőt (a szilárdság ekkor már nem garantált).
- A rögzítőcsavarokat csak kézzel húzza meg. Ha a rögzítőcsavarokat túl szorosra húzza egy szerszámmal (fogóval), akkor a menetek megsérülhetnek.
- A 21 mm = 1/2"-es vízcsapra való csatlakoztatás esetén először szereljen fel egy adaptert*, amelynek a tömítőgyűrűjével lehetséges a csatlakoztatás 21 mm = 1/2"-ről 26,4 mm = 3/4"-re.
* modelltől függően benne van a csomagolásban



Optimális víznyomás a vezetékes hálózatban

legalább 100 kPa (1 bar)

maximum 1000 kPa (10 bar)

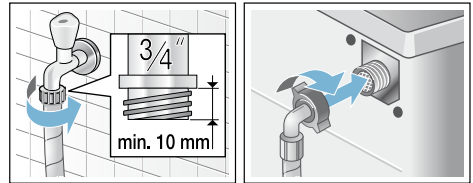
Kinyitott vízcsapnál legalább 8 l/perc mennyiségű víz folyik.

Nagyobb víznyomásnál alkalmazzon nyomáscsökkentő szelepet.

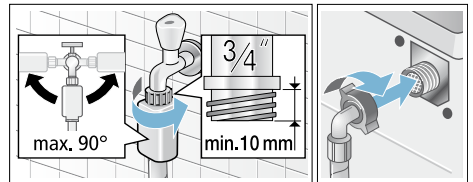
Csatlakoztatás

A vízbevezető tömlőt csatlakoztassa a vízcsapra (26,4 mm = 3/4") és a készülékre (Aquastop modelleknél ez nem szükséges, ott már rögzítve van):

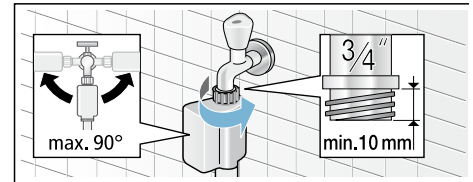
- Modell: **Standard**



- Modell: **Aqua-Secure**



- Modell: **Aquastop**



Utasítás: Óvatosan nyissa ki a vízcsapot, és közben ellenőrizze a bekötési pontok tömítettségét. A csavarkötés vízvezetéki nyomás alatt áll.

Vízvezetés

Figyelmeztetés **Forrázásveszély!**

Magas hőmérsékleten végzett mosásnál a forró mosóvízzel érintkezve (pl. a forró mosóvíz mosdókagylóba szivattyúzásakor) leforrázhatja magát. Ne nyúljon a forró mosóvízbe.

Figyelem!

Víz okozta károk

Ha a lefolyótömlő szivattyúzásakor a magas víznyomás miatt kicsúszik a mosdókagylóból vagy a csatlakozási pontból, akkor a kifolyó víz károkat okozhat.

Biztosítsa, hogy a lefolyótömlő ne tudjon kicsúszni a mosdókagylóból vagy a csatlakozási pontból.

Figyelem!

Készülékkárok/textíliák károsodása

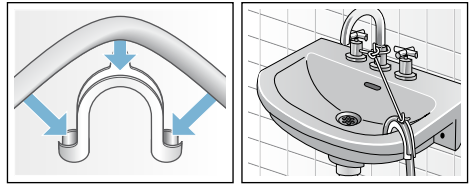
Ha a lefolyótömlő vége a kiszivattyúzott vízbe merül, akkor a víz visszaszivattyúzódhat a készülékbe, és ez károsíthatja a készüléket/textíliákat. Ügyeljen a következőkre:

- a mosdólefolyó záródugója ne záródjon be.
- a lefolyótömlő vége ne merüljön a kiszivattyúzott vízbe.
- a víz kellő gyorsasággal folyjon le.

Utasítás: A vízvezető tömlőt nem szabad megtörni vagy hosszirányban húzni.

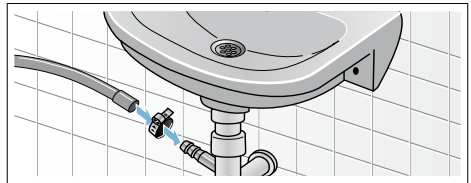
Csatlakoztatás

■ **A mosóvíz mosdókagylóba vezetése**

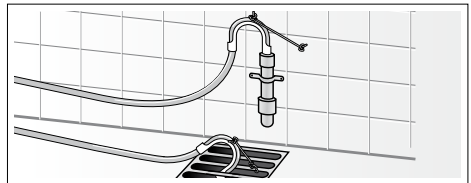


■ **A mosóvíz szifonba vezetése**

A csatlakozási pontot 24-40 mm átmérőjű (szakkereskedésben kapható) csőbilinccsel kell biztosítani.



■ **A mosóvíz elvezetése gumikarmantyús műanyag csövön vagy vízvezetőn keresztül**

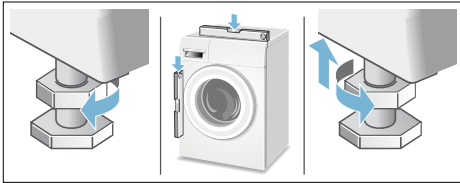


Beállítás

Vízmérték segítségével állítsa be a készüléket.

Az erős zajképződés, a rezgések és a készülék elmozgása a nem megfelelő beállítás következménye lehet!

1. A kontraanyákat egy SW17 csavarkulccsal az óramutató járásával megegyező irányban csavarja ki.
2. A mosógép beállítását vízmértékkel ellenőrizze, szükség esetén korigálja. A készülékláb elforgatásával változtatható a magasság. Mind a négy készüléklábnak biztosan kell állnia a padlón.
3. Mind a négy készülékláb kontraanyáját egy SW17 csavarkulccsal húzza meg erősen a ház irányában. Közben rögzítse a lábat, és ne állítson a magasságon.



Villamos csatlakozás


⚠ Figyelmeztetés **Életveszély!**

A feszültségvezető részek érintésekor áramütés veszélye áll fenn.

- Soha ne fogja meg nedves kézzel a hálózati csatlakozódugót.
- A hálózati vezetékét mindig csak a csatlakozódugónál fogva húzza, soha ne a vezetéknél, mivel az megsérülhet.
- A hálózati csatlakozódugót soha ne húzza ki működés közben.

Vegye figyelembe a következő tanácsokat, és ügyeljen arra, hogy:

Utasítások

- a hálózati feszültség és a mosógépen (a készüléktáblán) található feszültségadat megegyezzen.
A csatlakozási érték és a szükséges biztosíték a készüléktáblán van megadva.
- a mosógépet csak előírászerűen felszerelt védőérintkezős csatlakozóaljzaton keresztül, váltoáramra csatlakoztassa.
- a hálózati csatlakozódugó és a csatlakozóaljzat illeszkedjen egymáshoz.
- elegendő legyen a vezeték keresztmetszete.
- a földelési rendszer előírászerűen van szerelve.
- a hálózati vezeték cseréjét (ha szükséges) csak villamosági szakember végezze. Pót hálózati vezeték a vevőszolgáltatónál kapható.
- ne használjon elosztódugókat/-csatlakozókat és hosszabbító vezetékeket.
- hibaáram-védőkapcsoló használata esetén csak a  jelöléssel rendelkező típust használjon. Csak ez a jelölés garantálja a jelenleg érvényes előírások betartását.
- a hálózati csatlakozódugó mindig elérhető legyen.
- a hálózati vezeték ne legyen megtörve, becsípődve, módosítva vagy átvágva.
- a hálózati vezeték ne érintkezzen hőforrással.

Az első használat előtt

A mosógépet a gyárból történő kiszállítás előtt behatóan átvizsgálták. A lehetséges vizsgálóvíz-maradványok eltávolításához először ruhanemű **nélkül** végezzen mosást.

Utasítások

- A mosógépet **szakszerűenkell felállítani** és **csatlakoztatni**. Lásd → 15. oldal
- Soha ne helyezzen üzembe sérült gépet. Tájékoztassa a vevőszolgálatot.


Előkészítő munkálatok:

1. Ellenőrizze a gépet.
2. Távolítsa el a védőfóliát a kezelőlapról.
3. Dugja be a hálózati csatlakozódugót.
4. Nyissa ki a vízcsapot.

Futtasson le egy programot ruhanemű nélkül:

1. Kapcsolja be a készüléket.
2. Csupkja be a betöltőablakot (ne rakjon be ruhaneműt!).
3. Válassza a **Dob tisztítása 90 °C** programot.
4. Nyissa ki a mosószer tartó fiókot.
5. Töltsön kb. 1 liter vizet a II-es kamrába.
6. Töltsön általános mosóport a II-es kamrába.

Utasítás: A habképződés elkerülése érdekében a gyártó által javasolt mosószermennyiségnek csak a felét használja. Ne használjon gyapjú- vagy finommosószert.

7. Csupkja be a mosószer tartó fiókot.
8. Nyomja meg a  gombot.
9. A program végén kapcsolja ki a készüléket.

Az új mosógépe üzemkész.

Szállítás

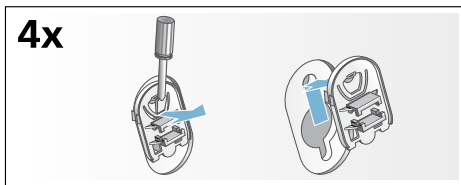
pl. költözésnél

Előkészítő munkálatok:

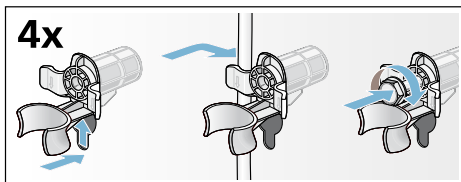
1. Zárja el a vízcsapot.
2. Csökkentse a víznyomást a vízbevezető tömlőben: → 47. oldal ; Tisztítás és karbantartás – Eldugult a vízbevezetésnél levő szűrő
3. Válassza le a mosógépet az elektromos hálózatról.
4. Engedje le a maradék mosóvizet: → 46. oldal ; Tisztítás és karbantartás – A mosóvízszivattyú eldugult, vészleeresztés
5. Szerelje le a tömlőket.

Építse be a szállítási biztosítókat:

1. Vegye le a burkolatokat, és őrizze meg azokat.
Esetleg használjon csavarhúzó.



2. Mind a 4 hüvelyt helyezze be.
A hálózati vezetéket erősen rögzítse a tartókon. Helyezze be a szállítási biztosítócsavarokat, és húzza meg azokat egy 13-as csavarkulccsal.

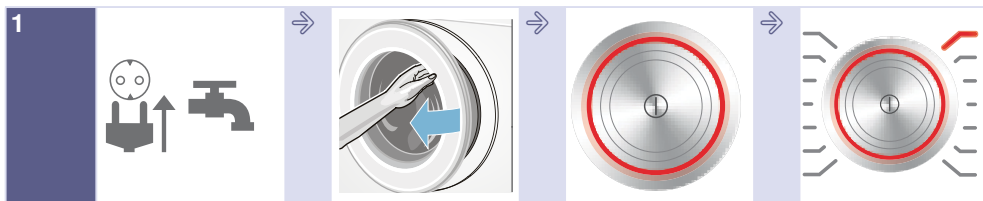


Újbóli üzembe helyezés előtt:

Utasítások

- A szállítási biztosítókat **feltétlenül** el kell távolítani!
- Öntsön kb. 1 liter vizet a **II-es** kamrába, majd válassza ki és indítsa el a **Szivattyúzás** programot. Így megakadályozza, hogy a következő mosásnál a mosószer felhasználás nélkül távozzon a lefolyóba.

A legfontosabbak röviden



1
Csatlakoztassa a hálózati csatlakozódugót. Nyissa ki a vízcsapot.

Nyissa ki a betöltőablakot.

Bekapcsoláshoz nyomja meg a ① gombot.

Válasszon programot, pl. a következőt: **Pamut**.

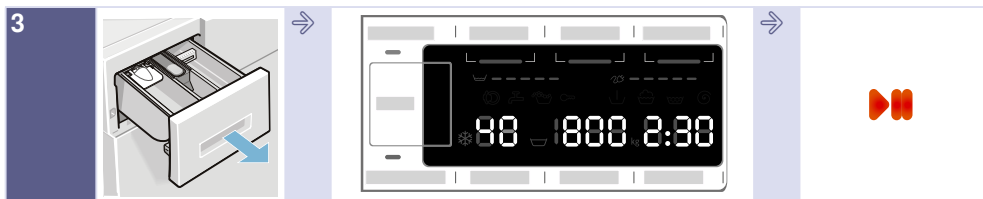


2
Válogassa szét a ruhaneműt.

Vegye figyelembe a maximális töltőteget (modelltől függően) a kijelzőmezőn.

Helyezze be a ruhaneműt a gépbe.

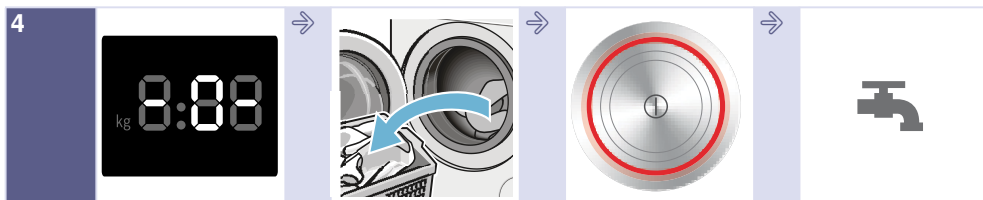
Zárja be a betöltőablakot.



3
Töltse be a mosószert.

Szükség esetén módosítsa a program gyári beállításait, és/vagy válasszon kiegészítő beállításokat.

Indítsa el a programot.



4
Program vége

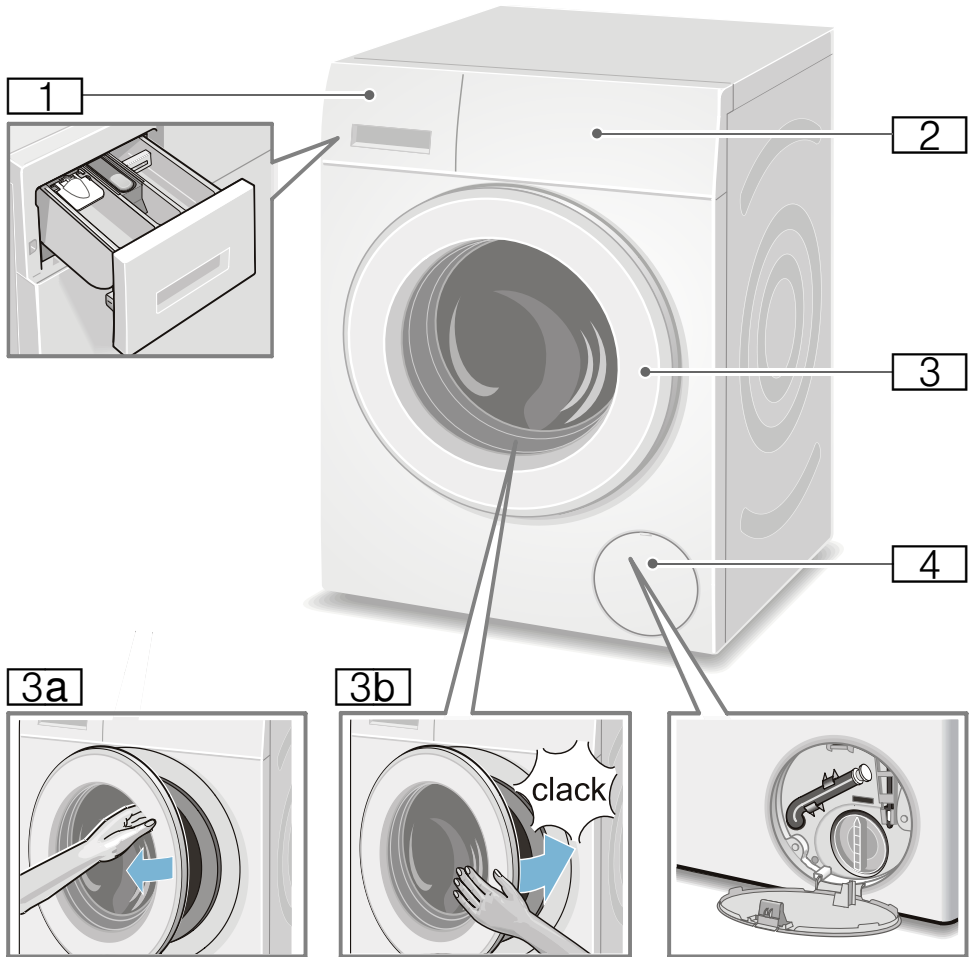
Nyissa ki a betöltőablakot, és vegye ki a ruhaneműt.

Kikapcsoláshoz nyomja meg a ① gombot.

Zárja el a vízcsapot (Aquistop nélküli modelleknél).

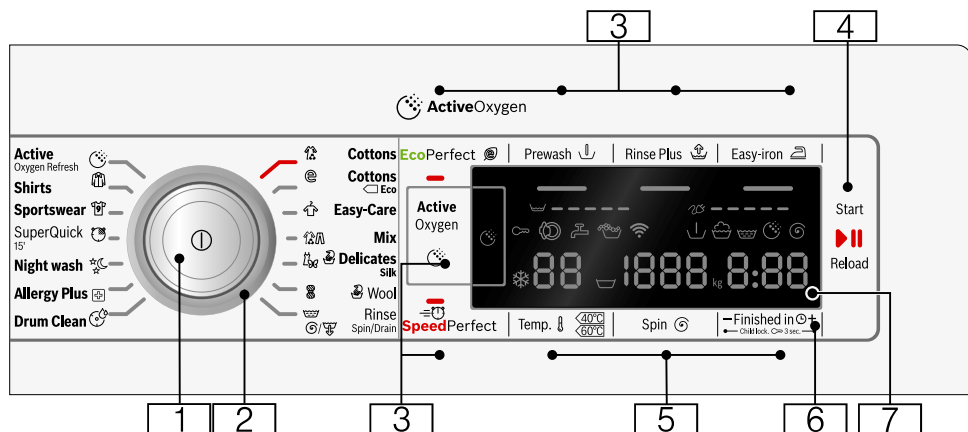
A készülék megismerése

Mosógép



- 1** Mosószertartó fiók → 39. oldal
- 2** Kezelő- és kijelzőmező
- 3** Betöltőablak ablakfogantyúval
- 3a** A betöltőablak kinyitása
- 3b** A betöltőablak bezárása
- 4** Szervizfedél

Kezelőfelület



Utasítás: Minden gomb (a főkapcsoló kivételével) érzékeny, elég enyhén megérinteni.

1 Főkapcsoló

a mosógép be- és kikapcsolásához:

Nyomja meg a 1 gombot.

2 Programválasztó

a program kiválasztásához.

Programtáblázat → 30. oldal

3 Kiegészítő programbeállítások:

→ 37. oldal

- SpeedPerfect =
- EcoPerfect =
- Előmosás (Prewash ↓),
- Plusz öblítés (Rinse Plus ↕),
- Gyűrődésvédelem (Easy-iron ↗),
- Active Oxygen ☼

4 Gomb:

- a program elindításához
- a program félbeszakításához, pl. ruha hozzáadásakor → 41. oldal
- a program megszakításához → 41. oldal

5 Program gyári beállításainak módosítása: → 36. oldal

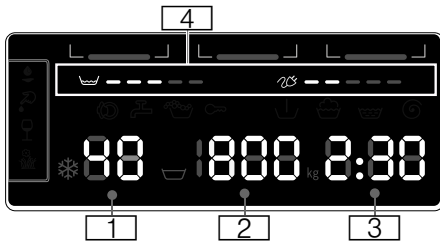
- Hőmérséklet (Temp. ⌄),
- Centrifuga-fordulatszám (Spin ⌄),
- Késleltetett indítás (Finished in ⌄)

6 Gyerekzár (Child lock. ⌄ 3 sec.) a beállított funkciók véletlenszerű módosítása ellen be- és kikapcsolható:

Ehhez érintse meg egyszerre a

Késleltetett indítás (Finished in ⌄) + és - gombokat, és tartsa nyomva azokat kb. 3 másodpercig. → 41. oldal

7 Beállítások és információk kijelzőmezője. → 27. oldal

Kijelző**Program gyári beállításai:**

- 1** **Hőmérséklet**, °C
❄ - 90 (❄ = hideg)
- 2** **Centrifuga-fordulatszám**, ford/perc,
☪, 0 - 1600*;
* max. centrifuga-fordulatszám, a választott programtól és modelltől függően,
■ 0 = nincs centrifugálás, csak szivattyúzás → 36. oldal,
■ ☪ = öblítóstop → 36. oldal
- 3** **Késleltetett indítás**
pl. 2:30;
a program időtartama programválasztás szerint, h:min (óra:perc),
■ **Befejezési idő kiválasztása**
1 - 24 h;
a program befejeződése ... h után (h=óra),
■ **Javaslat a betölthető mennyiségre**
pl. kg 9*;
* a választott programtól függően
- 4** **Energia- és vízfogyasztási tudnivalók:** → 14. oldal
■ ☪ = vízfogyasztás kijelzése,
■ ☪ = energiafogyasztás kijelzése

További tudnivalók

☪ Active Oxygen ☪ → 37. oldal

A program haladása:**További tudnivalók**

☪	Aktív oxigénes fázis
☪	Előmosás
☪	Mosás
☪	Öblítés
☪	Centrifugálás
- 0 -	Program vége
☪	Program vége öblítóstopnál
- P -	Szünet, pl. ruhanemű hozzáadásakor

Betöltőablak:

☪ világít	A betöltőablak nyitható.
☪ villog	A program elindítása után: A betöltőablak nincs megfelelően becsukva.

Vízcsap:

☪ világít	Nincs kinyitva a vízcsap, vagy nincs víznyomás.
☪ villog	Túl alacsony a víznyomás (a program időtartama hosszabb lehet).

Gyerekzár: → 41. oldal

☪ világít	A gyerekzár be van kapcsolva.
☪ villog	A gyerekzár be van kapcsolva, a programválasztót elállították.

Habfelismerés:

☪ világít	→ 40. oldal
--------------	-------------

Hibakijelzés:

E: --	→ 49. oldal
-------	-------------

Jelzések beállítása:

0 - 4	→ 43. oldal
-------	-------------

A készülék automatikus kikapcsolása:

On OFF	→ 14. oldal, → 43. oldal
--------	--------------------------



Ruhanemű

Ruhanemű előkészítése

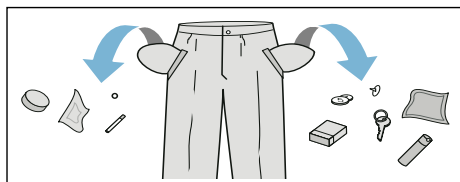
Figyelem!

Készülékkárok/textíliák károsodása

Az idegen testek (pl. aprópénz, gemkapocs, tű, szeg) károsíthatják a ruhaneműt vagy a mosógép alkatrészeit.

Ezért a ruhaneműk előkészítésénél kövesse a következő tanácsokat:

- Ürítse ki a zsebeket.



- Ügyeljen a fémtárgyakra (gemkapcsok, stb.), és távolítsa el azokat.
- Az érzékeny ruhadarabokat (harisnyát, kosaras melltartókat) hálóbán/zacskóba kell mosni.
- A cipzárakat húzza össze, a huzatgombokat gombolja össze.
- Kefélje ki a homokot a zsebekből és a hajtókákból.
- Távolítsa el a függönygörgőket vagy helyezze hálóbá/zacskóba.

Mosandó ruhanemű szétválogatása

A ruhaneműket válogassa szét a gyártó által a ruhacímkéken megadott tisztítási utasítások és adatok szerint:

- Szövet/szál típusa
- Szín
Utasítás: A ruhaneműk engedhetik a színüket. A fehér és a színes ruhaneműket mossa külön. Az új színes ruhaneműket az első alkalommal mossa elkülönítve.

- Szennyezettség
A hasonló mértékben szennyezett ruhaneműket mossa együtt. Néhány példához a szennyezettség mértékére lásd → 29. oldal
 - **enyhén szennyezett:** nem szükséges előmosás, adott esetben válassza a **SpeedPerfect** beállítást
 - **normál**
 - **erősen szennyezett:** kevesebb ruhaneműt töltsön be, válasszon előmosást is tartalmazó programot
 - **foltos:** a még friss foltokat távolítsa el/kezelve folttisztítóval. Ezután nyomkodja meg szappanos vízzel, de ne dörzsölje. Végezetül a megfelelő programmal mossa ki a ruhadarabokat. A makacs/megszáradt foltok néha csak többszöri mosással távolíthatók el.
- A ruhacímkéken szereplő szimbólumok
Utasítás: A szimbólumokban olvasható számok a maximálisan használható mosási hőmérsékletet jelentik.



normál mosási folyamatokhoz;

pl. Pamut program



kímélő mosási folyamat szükséges;

pl. Kímélő mosás program



rendkívül kíméletes mosási folyamat szükséges; pl.

Finommosás/Selyem program



kézi mosáshoz; pl. Gyapjú program



A ruhaneműt ne mossa mosógépben.

Mosószer

Helyes mosószerválasztás


A helyes mosószerválasztás, a hőmérséklet és a ruhakezelés szempontjából az ápolási jelölés a döntő. → lásd még: www.sartex.ch

A www.cleanright.eu weboldalon számos további információt talál a privat használatra alkalmas mosó-, ápoló- és tisztítószerokről.

- **Általános mosószer optikai fehéritőszerezrel**
kifőzhető fehér, vászon vagy pamut ruhához
Program: Pamut /
Hideg - max. 90 °C
- **Színes ruhákhoz való mosószer fehéritő és optikai fehéritőszerez nélkül**
színes vászon vagy pamut ruhákhoz
Program: Pamut /
Hideg - max. 60 °C
- **Színes/finommosószer optikai fehéritőszerez nélkül**
színes ruhákhoz könnyen kezelhető elemi szálakból, műszálás textíliákból
Program: Kímélő mosás /
Hideg - max. 60 °C
- **Finommosószer**
kényes, finom textíliákhoz, selyemhez vagy viszkózhoz
Program: Finommosás/Selyem
Hideg - max. 40 °C
- **Gyapjúmosószer**
gyapjúhoz
Program: Gyapjú /
Hideg - max. 40 °C

Energia- és mosószer-megtakarítás

Enyhén és normál mértékben szennyezett ruhanemű esetén energiát (mosási hőmérséklet csökkentése) és mosószert takaríthat meg.

Megtakarítás	Szennyezettség/tanács
<p>Csökkentett hőmérséklet és mosószermennyiség az adagolási ajánlásnak megfelelően</p>  <p>Hőmérséklet az ápolási címke szerint és mosószermennyiség adagolási javaslat/erős szennyezettség szerint</p>	<p>gyenge Nem láthatók szennyeződések és foltok. A ruhanemű átvette a testszagot, pl.:</p> <ul style="list-style-type: none"> ■ könnyű nyári/sportruházat (néhány órán át viselve) ■ pólók, ingek, blúzok (legfeljebb 1 napon át viselve) ■ vendégágynemű és -törölközők (1 napig használva) <p>normál Szennyeződések láthatók/vagy néhány kisebb folt fedezhető fel, pl.:</p> <ul style="list-style-type: none"> ■ pólók, ingek, blúzok (átizzadva, többször viselve) ■ törölközők, ágynemű (legfeljebb 1 hétig használva) <p>erős Szennyeződések és/vagy határozottan látható foltok, pl. törölkéto ruhák, babaholmi, munkaruha</p>

Utasítás: Minden mosó- és segédanyag, ill. ápoló- és tisztítószer adagolásánál feltétlenül vegye figyelembe a gyártói útmutatásokat és tanácsokat. → 39. oldal

Programtáblázat

Programok a programválasztón

Program/Ruhafajta/Tanácsok	Beállítások
<p>Programnév</p> <p>A program rövid ismertetése, ill. annak leírása, hogy milyen textíliákhoz megfelelő.</p>	<p>max. betölthető mennyiség</p> <p>választható Hőmérséklet (☼ = hideg)</p> <p>választható Centrifuga-fordulatszám **.</p> <p>☐ = öblítőtóp, 0 = nincs centrifugálás, csak szivattyúzás</p> <p>választható kiegészítő programbeállítások</p>
<p>Pamut (👤 Cottons)</p> <p>strapabíró textíliák, kifőzhető pamut- vagy vászontextíliák</p> <p>Utasítás: . A SpeedPerfect =☐ beállítás az enyhén szennyezett ruhaneműk mosására szolgáló rövid program.</p>	<p>max. 9 kg/5* kg</p> <p>☼ - 90 °C</p> <p>☐, 0-1600** ford./perc</p> <p>EcoPerfect ☐, SpeedPerfect =☐, Előmosás (Prewash ☐), Plusz öblítés (Rinse Plus ☐), Gyűrődésvédelem (Easy-iron ☐), Active Oxygen ☐ ****</p>
<p>Pamut Eco ☐ (👤 Cottons Eco ☐)</p> <p>strapabíró textíliák, kifőzhető pamut- vagy vászontextíliák;</p> <p>Optimalizált energiafogyasztású mosás a hőmérséklet-csökkentésnek köszönhetően, összehasonlítható mosási teljesítménnyel a Pamut programnál.</p> <p>Utasítás: . A mosási hőmérséklet alacsonyabb, mint a kiválasztott hőmérséklet. Ha a mosóvíz-hőmérséklet elérése különösen kívánatos, akkor használja a Pamut programot adott esetben magasabb hőmérséklettel.</p>	<p>max. 9 kg</p> <p>☼ - 90 °C</p> <p>☐, 0-1600** ford./perc</p> <p>Előmosás (Prewash ☐), Plusz öblítés (Rinse Plus ☐), Gyűrődésvédelem (Easy-iron ☐), Active Oxygen ☐ ****</p>
<p>* csökkentett betölthető mennyiség a SpeedPerfect =☐ opciónál</p> <p>** max. centrifuga-fordulatszám modelltől függően</p> <p>*** program modelltől függően</p> <p>**** legfeljebb 40°C-os mosási hőmérsékletnél választható</p>	


Program/Ruhafajta/Tanácsok	Beállítások
Kímélő (👉 Easy-Care) műszálás vagy kevertszálás szövet textíliák	max. 4 kg ❄ ... 60 °C 🌀, 0–1200 ford./perc EcoPerfect 🌀, SpeedPerfect ≡🌀, Előmosás (Prewash 📄), Plusz öblítés (Rinse Plus 📄), Gyűrődésvédelem (Easy-iron 📄), Active Oxygen ☺ ****
Vegyes (🧶 Mix) pamut és műszálás ruhaneműkből álló vegyes töltet	max. 4 kg ❄ - 40 °C 🌀, 0–1600** ford./perc EcoPerfect 🌀, SpeedPerfect ≡🌀, Előmosás (Prewash 📄), Plusz öblítés (Rinse Plus 📄), Gyűrődésvédelem (Easy-iron 📄), Active Oxygen ☺
Finom / Selyem (👉 🧶 Delicates silk) kényes, mosható, pl. selyem, szatén, műszálás vagy kevertszálás szövet textíliákhoz (pl. selyemblúzok, -sálak) Utasítás: . Gépi mosáshoz megfelelő, finom textíliákhoz vagy selyemhez való mosószert kell használni.	max. 2 kg ❄ - 40 °C 🌀, 0–800 ford./perc EcoPerfect 🌀, SpeedPerfect ≡🌀, Előmosás (Prewash 📄), Plusz öblítés (Rinse Plus 📄), Gyűrődésvédelem (Easy-iron 📄), Active Oxygen ☺
🧶 Gyapjú (🧶 Wool) kézzel vagy géppel mosható gyapjú vagy gyapjút tartalmazó textíliák; különösen kímélő mosóprogram a ruhanemű összemenésének elkerülésére, hosszabb programszünetek (a textíliák a mosóvízben állnak) Utasítások <ul style="list-style-type: none"> ■ A gyapjú állati eredetű, pl. angóra, alpaka, láma, birka. ■ Gépi mosáshoz megfelelő, gyapjúhoz való mosószert kell használni. 	max. 2 kg ❄ - 40 °C 🌀, 0–800 ford./perc -
* csökkentett betölthető mennyiség a SpeedPerfect ≡🌀 opciónál ** max. centrifuga-fordulatszám modelltől függően *** program modelltől függően **** legfeljebb 40°C-os mosási hőmérsékletnél választható	

Program/Ruhafajta/Tanácsok	Beállítások
Öblítés / Centrifugálás / Szivattyúzás (👑 Rinse / 🌀 Spin / 🚰 Drain)	-
kombinált extra program a mosnivaló öblítésére, centrifugálására, illetve a mosóvíz kiszivattyúzására	☹️, 0-1600** ford./perc
Utastítás: . Ennél a programnál gyárilag be van kapcsolva a Plusz öblítés (Rinse Plus 🌀) gomb.	Plusz öblítés (Rinse Plus 🌀), Gyűrődésvédelem (Easy-iron 🛡️)
Ha csak centrifugálásra van szükség: kapcsolja ki a Plusz öblítés (Rinse Plus 🌀) gombot, és szükség esetén módosítsa a centrifuga-fordulatszámot.	
Ha csak centrifugálásra van szükség: kapcsolja ki a Plusz öblítés (Rinse Plus 🌀) gombot, és válassza a 0 centrifuga-fordulatszámot.	
ActiveOxygen Refresh 🌀	max. 1 kg
pamut, műszál, selyem, szatén és gyapjú ruhaneműkből álló vegyes töltet	-
Különféle szagok, például cigaretta- vagy konyhaszag eltávolítására alkalmas program → 35. oldal	-
Utastítások	
<ul style="list-style-type: none"> ■ Figyelembe kell venni a max. betölthető mennyiséget. ■ Nem mosóprogram/nem alkalmas foltok vagy izzadság eltávolítására. ■ Csak száraz ruhaneműt helyezzen be. ■ A mosnivaló behelyezése előtt szükség esetén törölje szárazra a dobot, miközben forgatja, hogy az összes vizet eltávolítsa. 	
* csökkentett betölthető mennyiség a SpeedPerfect 🔄 opcionál	
** max. centrifuga-fordulatszám modelltől függően	
*** program modelltől függően	
**** legfeljebb 40°C-os mosási hőmérsékletnél választható	

Program/Ruhafajta/Tanácsok	Beállítások
Dob tisztítása (🌀 Drum Clean)	0 kg
Program a dob és a mosóvíztartály tisztításához és ápolásához	80, 90 °C
Futtasson le egy programot pl.:	1200 ford./perc
<ul style="list-style-type: none"> ■ az első használat előtt, ■ ha gyakran mos alacsony hőfokon (40 °C vagy kevesebb), illetve ■ szagképződés esetén, ha sokáig nem használta a készüléket. 	Active Oxygen (☀️)
Utasítások	
<ul style="list-style-type: none"> ■ A Dob tisztítása jelzőlámpa villog, ha hosszabb ideje nem használt 60 °C-os vagy annál magasabb hőmérsékletű programot. ■ Futtasson le egy programot ruhanemű nélkül. ■ Ehhez általános mosóport vagy fehérítőtartalmú mosószeret használjon. A habképződés elkerülése érdekében a gyártó által javasolt mosószermennyiségnek csak a felét használja. Ne használjon gyapjú- vagy finommosószeret. 	
Szuper 15 (🌀 SuperQuick 15')	max. 2 kg
extra rövid program, kb. 15 perc, enyhén szennyezett, kisebb adag ruhához	❄️ - 40 °C
	☒, 0-1200 ford./perc
	-
*** Farmer / Sötét ruhanemű (Dark Wash)	max. 3,5 kg
sötét pamut és sötét könnyen kezelhető textíliák; A textíliákat kifordítva kell mosni.	❄️ - 40 °C
	☒, 0-1200 ford./perc
	EcoPerfect (🌀), SpeedPerfect (⚡️), Előmosás (Prewash (↓)), Plusz öblítés (Rinse Plus (↑)), Gyűrődésvédelem (Easy-iron (👚)), Active Oxygen (☀️)
* csökkentett betölthető mennyiség a SpeedPerfect (⚡️) opciónál	
** max. centrifuga-fordulatszám modelltől függően	
*** program modelltől függően	
**** legfeljebb 40°C-os mosási hőmérsékletnél választható	

Program/Ruhafajta/Tanácsok	Beállítások
<p>Higiénia (☒ Allergy Plus)</p> <p>strapabíró pamut- vagy vászontextiliák</p> <p>Utasítás: . Különösen alkalmas magasabb higiéniai követelmények vagy különösen érzékeny bőr esetén, meghatározott hőmérséklet, magasabb vízszint és hosszabb öblítés mellett történő hosszabb mosás miatt.</p>	<p>max. 6,5 kg</p> <p>✳ - 60 °C</p> <p>☑, 0-1600** ford./perc</p> <p>EcoPerfect (🌀), SpeedPerfect (⇒🌀), Előmosás (Prewash (↓)), Plusz öblítés (Rinse Plus (↺)), Gyűrődésvédelem (Easy-iron (↗)), Active Oxygen (☼) ****</p>
<p>Sportruházat (👕 Sportswear)</p> <p>mikroszálás textiliák sportoláshoz és szabadidős tevékenységhez</p> <p>Utasítások</p> <ul style="list-style-type: none"> ■ A ruhaneműt nem szabad öblítővel kezelni. ■ Mosás előtt a mosószertartó fiókot (minden kamrát) alaposan meg kell tisztítani az öblítőszer-maradványoktól. 	<p>max. 2 kg</p> <p>✳ - 40 °C</p> <p>☑, 0-800 ford./perc</p> <p>EcoPerfect (🌀), SpeedPerfect (⇒🌀), Előmosás (Prewash (↓)), Plusz öblítés (Rinse Plus (↺)), Gyűrődésvédelem (Easy-iron (↗)), Active Oxygen (☼)</p>
<p>*** Éjszakai mosás (✳🌙 Night Wash)</p> <p>különösen halk mosóprogram éjszakai mosáshoz, pamut, vászon, műszálás vagy kevertszálás szövet textiliákhoz alkalmas</p> <p>Utasítások</p> <ul style="list-style-type: none"> ■ A vége jelzés ki van kapcsolva. ■ A végső centrifugálás csökkentett fordulatszáma előre be van állítva és a mosási idő rövidebb. 	<p>max. 4 kg</p> <p>✳ - 40 °C</p> <p>☑, 0-1200 ford./perc</p> <p>EcoPerfect (🌀), SpeedPerfect (⇒🌀), Előmosás (Prewash (↓)), Plusz öblítés (Rinse Plus (↺)), Gyűrődésvédelem (Easy-iron (↗)), Active Oxygen (☼)</p>
<p>Ing / Blúz (👔 Shirts)</p> <p>vasalást nem igénylő pamut, vászon, műszálás vagy kevertszálás szövet ingek/blúzok</p> <p>Utasítások</p> <ul style="list-style-type: none"> ■ A Gyűrődésvédelem (Easy-iron (↗)) opciónál az ingeket/blúzokat csak csekély mértékben kicentrifugálva, vizesen kell felakasztani. —> A ruhanemű magától kisimul ■ A selyemből, kényes anyagból készült ingeket/blúzokat a Finom / Selyem (👔👗 Delicates silk) programmal mossa. 	<p>max. 2 kg</p> <p>✳ - 60 °C</p> <p>☑, 0-800 ford./perc</p> <p>EcoPerfect (🌀), SpeedPerfect (⇒🌀), Előmosás (Prewash (↓)), Plusz öblítés (Rinse Plus (↺)), Gyűrődésvédelem (Easy-iron (↗)), Active Oxygen (☼) ****</p>
<p>* csökkentett betölthető mennyiség a SpeedPerfect (⇒🌀) opciónál</p> <p>** max. centrifuga-fordulatszám modelltől függően</p> <p>*** program modelltől függően</p> <p>**** legfeljebb 40°C-os mosási hőmérsékletnél választható</p>	

ActiveOxygen Refresh

A **ActiveOxygen Refresh**  egy innovatív program a ruhanemű felfrissítésére, illetve a szagok, például cigaretta- vagy konyhaszag eltávolítására. Az átizzadt textíliákat ki kell mosni.

Ebben a programban a készülék ruhaneműit csak aktív oxigénnel és vízpárával kezeli, mosószer hozzáadása nélkül.


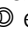

Az aktív oxigén az oxigén egy különleges formája. Hatékonyan csökkenti a szagokat.

A program minden textilfajtaához és szövési módhoz alkalmas, még olyan textíliákhoz is, amelyeket csak vegytisztítással lehet tisztítani.

A program elindítása után bekapcsol a világítás a készülék dobjában, és látszik a képződő pára.


A program végén szedje ki a ruhaneműt a doból, és kicsit rázza fel.

Utasítások

- Ha nem használja a készüléket, kissé hagyja nyitva a betöltőablakot és a mosószertartó fiókot.
→ 44. oldal
- Az aktív oxigénes kezelés hatása csökken a dob szennyezettsége esetén. Rendszeresen futtassa le a **Dob tisztítása** ( Drum Clean) programot.
- A program elindítása után nem lehetséges a ruhanemű hozzáadása.
- Programváltás és a program megszakítása esetén a betöltőablak zárva marad, amíg lezajlik az aktív oxigén lebontása. Ez max. 25 percig tarthat. Ez idő alatt a  és  szimbólum villog. Ezután a betöltőablak zárja automatikusan kiold.

Keményítés

Utasítás: A ruhaneműt ne kezelje öblítővel.




A keményítés különösen Öblítés és Pamut programon folyékony keményítővel végezhető. A keményítőt a gyártó útmutatásai szerint adagolja a  kamrába (szükség esetén előzőleg tisztítsa ki).

Festés/fehérítés

Festés csak a háztartásban szokásos mértékben. A só megtámadhatja a nemesacélt! Vegye figyelembe a festék gyártójának előírásait.

Ne fehéritse a mosógépben a ruhát.

Áztatás

1. Kapcsolja be a készüléket.
2. Válassza ki a **Pamut 30 °C** programot.
3. Az áztatószer/mosószert a gyártó utasításai szerint töltsé a II-es kamrába.
4. Nyomja meg a  gombot. A program elindul.
5. Kb. 10 perc múlva nyomja meg a  gombot a program megállításához.
6. A kívánt áztatási idő letelte után nyomja meg újra a  gombot, ha folytatni szeretné a programot, vagy módosítsa a programot.

Utasítások

- Azonos színű ruhákat töltsön a mosógépbe.
- Nem szükséges kiegészítő mosószer, a készülék az áztató vizet használja mosásra.

P+ Program gyári beállításai

A program gyári beállításai a program kiválasztása után megjelennek a kijelzőmezőn.

A gyári beállítások módosíthatók.

A programtól függően választható programbeállítások áttekintését lásd → 30. oldal .

Hőmérséklet

(Temp. ™)

A program előtt és alatt a program előrehaladásától függően módosíthatja a beállított hőmérsékletet.

A maximálisan beállítható hőmérséklet a választott programtól függ.

Centrifuga-fordulatszám

(Spin Ⓞ)

A program előtt és alatt a program előrehaladásától függően módosíthatja a centrifuga-fordulatszámot (ford/percben, azaz percenkénti fordulatszámban).

0 beállítás: Utolsó centrifugálás nélkül, csak szivattyúzás. A ruhanemű nedvesen a dobban marad, pl. olyan ruhaneműk esetén, amelyeknél nincs szükség centrifugálásra.

Beállítás ☹: öblítőstop = záró centrifugálás nélkül, a ruhanemű az utolsó öblítés után a vízben marad.

Az öblítőstop lehetőséget választhatja a gyűrődésképződés elkerülésére, ha a ruhaneműt a program végén nem veszi ki azonnal.

A program folytatásához/befejezéséhez → 42. oldal

A maximálisan beállítható fordulatszám a választott programtól és a modelltől függ.

Késleltetett indítás

(Finished in ☹)

A program indítása előtt a program vége (késleltetett indítás időpontja) óránkénti lépésekben (h = óra), maximum 24 óráig előválasztható.

Ehhez:

1. Válassza ki a programot.
A kiválasztott program programideje, pl. **2:30** (óra:perc) jelenik meg.
2. Nyomja meg annyiszor a **Késleltetett indítás** gombot, amíg a kijelzőmezőn a kívánt számú óra nem látható.
Utasítás: A **Késleltetett indítás +** gombbal lehet a beállítási értékeket növelni, a **Késleltetett indítás -** gombbal pedig csökkenteni.
3. Nyomja meg a **▷|||** gombot.
A program elindul.
A kijelzőmezőn a kiválasztott óraszám, pl. **8h** jelenik meg, és ez az érték csökken, amíg a mosóprogram el nem kezdődik. Ezután a programidő jelenik meg.

Utasítás: A programidő automatikusan beállítódik a futó programnál. A programok gyári beállításain és beállításain végrehajtott módosítások a programidő megváltozását is eredményezik.

A program indítása után (ha ki van választva a Késleltetett indítás időpontja és a mosóprogram még nem indult el) a következőképpen módosíthatja az előzetesen kiválasztott óraszámot:


1. Nyomja meg a  gombot.
2. Módosítsa az óraszámot a **Késleltetett indítás** - vagy **+** gombbal.
3. Nyomja meg a  gombot.

A program indítása után szükség esetén hozzáadhat vagy kivehet ruhaneműket. → *41. oldal*

P+ Kiegészítő programbeállítások


A programtól függően választható kiegészítő beállítások áttekintését lásd → *30. oldal*.

SpeedPerfect

Rövidebb idő alatti mosáshoz azonos mosási teljesítmény mellett, azonban nagyobb energiafogyasztással a választott, SpeedPerfect  beállítás nélküli programhoz képest.

Utasítás: Ne lépje túl a maximális ruhamennyiséget.
Programtáblázat → *30. oldal*

EcoPerfect

Energetikailag optimalizált mosás a hőmérséklet csökkentésével, azonos mosási teljesítmény mellett a választott, EcoPerfect  beállítás nélküli programhoz képest.

Előmosás

(Prewash )

Erősen szennyezett ruhaneműhöz.


Utasítás: A mosószert tegye a **I**-es és **II**-es kamrába és oszlassa el.

Plusz öblítés

(Rinse Plus )

Kiegészítő öblítés különösen érzékeny bőrrűeknek és/vagy olyan területeken, ahol nagyon lágú a víz.

Gyűrődésvédelem

(Easy-iron )

Csökkenti a gyűrődések kialakulását a speciális centrifugálást követő fellazítással és a csökkentett centrifugafordulatszámmal.

Utasítás: A ruhaneműben több nedvesség marad.

Active Oxygen

A ruhanemű kiegészítő kezelése aktív oxigénnel mosás, illetve az utolsó öblítési fázis előtt a csírák és baktériumok alapos eltávolításához.

Utasítások

- Legfeljebb 40 °C-os mosási hőmérsékletnél választható.
- Dob tisztítása programnál mindig választható.

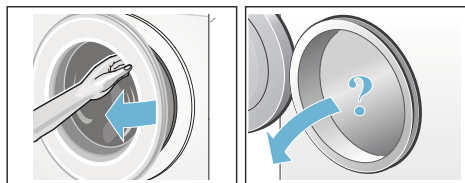


A készülék kezelése

Mosógép előkészítése

Utasítás: A mosógépet **szakszerűen kell felállítani** és **csatlakoztatni**. Lásd → 15. oldal

1. Csatlakoztassa a hálózati csatlakozódugót.
2. Nyissa ki a vízcsapot.
3. Nyissa ki a betöltőablakot.
4. Ellenőrizze, hogy a dob teljesen kiürült-e. Szükség esetén ürítse ki.



Készülék bekapcsolása/ program választása

Nyomja meg a ① gombot. A készülék be van kapcsolva.

Ezt követően mindig a gyárilag előre beállított **Pamut** program jelenik meg.

Használhatja ezt a programot, vagy választhat egy másik programot. A programválasztó mindkét irányba forgatható.

Utasítás: Ha bekapcsolta a gyerekszárat, akkor azt ki kell kapcsolnia, mielőtt beállít egy másik programot. → 41. oldal

A programválasztó jelzőlámpája világít, és a kijelzőmezőn megjelennek a kiválasztott **program gyári beállításai**:

- hőmérséklet,
- centrifuga-fordulatszám,
- a maximális ruhamennyiség és a programidő felváltva és
- a víz- és energiafogyasztási tudnivalók.

Belső dobvilágítással rendelkező készülékeknél:

A készülék bekapcsolása után, a betöltőablak kinyitása és becsukása után, valamint a program indítása után bekapcsol a dob világitása. A világitás önműködően kikapcsol.

Ruhanemű behelyezése a dobba

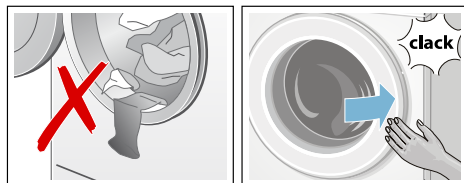
Figyelmeztetés **Életveszély!**

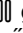
Oldószer tartalmú tisztítószerrel, pl. folteltávolítóval vagy mosóbenzinnel előkezelt ruhadarabok betöltés után robbanást okozhatnak.

A ruhadarabokat előzőleg alaposan öblítse ki kézzel.

Utasítások

- Keverje a nagy és kicsi ruhadarabokat. A különböző méretű ruhadarabok elosztása jobb centrifugálást eredményez. Az elkülönülő ruhadarabok kiegyensúlyozatlanságot okozhatnak.
 - Ügyeljen a megadott maximális betölthető mennyiségre. A túltöltés rontja a mosási eredményt és elősegíti a gyűrődések képződését.
1. Az előzetesen szétválogatott ruhadarabokat széthajtogatva helyezze a mosódobba.
 2. Ügyeljen arra, hogy ne akadjon be ruhanemű a betöltőablak és a tömítógallér közé, majd zárja be a betöltőablakot.



A  gomb jelzőlámpája villog, és a kijelzőmezőn megjelennek a program beállításai.

A mosó- és ápolószert adagolása és betöltése

Figyelem!

Készülékkárok

A tisztítószeres és a ruhanemű előkezeléséhez használt szerek (pl. folttisztító, előmosó spray stb.) a mosógép felületével érintkezve károsíthatják azt. Ügyeljen arra, hogy ezek a szerek ne érintkezzenek a mosógép felületével. Szükség esetén azonnal törölje le nedves ronggyal a ráhullott permetet és más maradványokat/cseppeket.

Adagolás

A mosó- és ápolószert a következők szerint adagolja:

- vízkeménység (érdeklődjön a vízszolgáltatójánál)
- a csomagoláson feltüntetett gyártói utasítások
- ruhanemű mennyisége
- szennyezettség → 29. oldal

Betöltés

Figyelmeztetés Szem-/bőrirritáció!

A mosószertartó fiók üzemelés közben történő kinyitásakor mosó-/ápolószert spriccelhet ki.

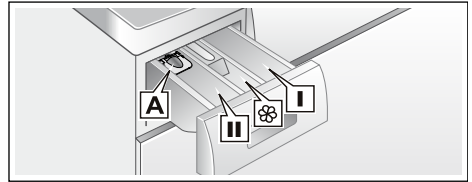
Óvatosan nyissa ki a fiókot.

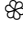
Ha mosó-/ápolószert érintkezik a szemével vagy a bőrével, akkor alaposan öblítse le.

Ha tévedésből lenyeli, forduljon orvoshoz.

Utasítás: A sűrű öblítőket és formázó öblítőket hígítsa némi vízzel. Megakadályozza a dugulást a mosógép vezetérendszerében.

A mosó- és ápolószert a megfelelő kamrába töltsé:



A adagolósegédlet	folyékony mosószertartó
II-es kamra	mosószertartó mosószertartó a főmosáshoz, vízlágyító szer, fehérítő, folttisztító
 kamra	só öblítőszer, folyékony keményítő; a max. értéket ne lépje túl
I-es kamra	mosószertartó mosószertartó az előmosáshoz

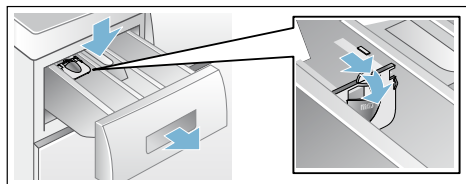
1. Kattanásig húzza ki a mosószertartó fiókot.
2. Töltsé be a mosó- és/vagy ápolószert.
3. Csukja be a mosószertartó fiókot.

Adagolósegédlet* folyékony mosószertartó

*modelltől függően

Folyékony mosószertartó adagolásához állítsa be az adagolósegédletet:

1. Húzza ki a mosószertartó fiókot. Nyomja le a betétet, és vegye ki teljesen a fiókot.
2. Húzza előre az adagolósegédletet, hajtsa le és pattintsa be.
3. Helyezze vissza a fiókot.



Utasítás: Ne használja az adagolósegédletet gél állagú mosószerek és mosóporok esetén, előmosást tartalmazó programoknál, és ha van beállított késleltetett indítási idő.

Adagolósegédlet nélküli modelleknél töltsa a folyékony mosószert a megfelelő adagolótartályba, és helyezze azt a dobba.

Program gyári beállításainak módosítása

A mosáshoz használhatja vagy módosíthatja a gyári beállításokat.

Ehhez addig nyomja a megfelelő gombot, amíg meg nem jelenik a kívánt beállítás.

Utasítás: Ha hosszabb ideig nyomva tartja a gombot, akkor a beállítási értékek automatikusan végigfutnak az utolsó értékig. Akkor nyomja meg újból a gombot, és ismét módosíthatja a beállítási értékeket.

A beállítások megerősítés nélkül is aktívak.

A mosógép kikapcsolása után törlődnek.

Program gyári beállításai → 36. oldal

Kiegészítő programbeállítások kiválasztása

A kiegészítő beállítások kiválasztásával még jobban hozzáigazíthatja szükségleteihez a mosási folyamatot.


A beállítások a program előrehaladásától függően be- és kikapcsolhatók.

A gombok jelzőlámpái világítanak, ha a beállítás aktív.

A beállítások a mosógép kikapcsolása után törlődnek.

Kiegészítő programbeállítások
→ 37. oldal


Program indítása

Nyomja meg a  gombot. A jelzőlámpa világít, és a program elindul.

A program futása közben a kijelzőmezőn megjelenik a késleltetett indítás ideje, illetve a mosási program indulása után a programidő és a program előrehaladásáról tájékoztató szimbólumok.

Kijelzőmező → 27. oldal

Utasítás: Habfelismerés

Amennyiben a kijelzőmezőn még a  szimbólum is világít, akkor a mosógép túl sok habot észlelt a mosóprogram futása közben, és automatikusan beiktatott kiegészítő öblítési fázisokat a habzás megszüntetésére.

Adagoljon kevesebb mosószert, amikor legközelebb azonos mennyiségű ruhát mos.

Ha biztosítani szeretné a programot a véletlen elállítás ellen, válassza a gyerekszűrat az alábbiakban leírt módon.

Gyerekszár

(Child lock. ∞ 3 sec.)

A mosógépet biztosítani lehet a beállított funkciók véletlen megváltoztatása ellen. Ehhez kapcsolja be a gyerekszárát.

A **be- és kikapcsoláshoz** kb. 3 másodpercig egyidejűleg érintse meg és tartsa nyomva a **Késleltetett indítás** - és + gombokat. A kijelzőmezőn megjelenik a ∞ szimbólum.

- ∞ világít: a gyerekszár be van kapcsolva.
- ∞ rövid ideig villog: a gyerekszár be van kapcsolva, és a programválasztót elforgatták, vagy megnyomtak egy gombot.

Utasítás: A gyerekszár a mosógép kikapcsolása esetén sem törlődik. Tehát a következő programválasztás előtt ki kell kapcsolni a gyerekszárát.

Ruha hozzáadása

A program elindítása után szükség esetén hozzáadhat vagy kivehet ruhaneműket.

Ehhez nyomja meg a ▷||| gombot.

A ▷||| gomb jelzőlámpája villog, és a gép ellenőrzi, hogy lehetséges-e a ruha hozzáadás.

Ha a kijelzőmezőn:

- **egyszerre** világít a - P - és a ☹ szimbólum, akkor lehetséges a ruha hozzáadás.
- a - P - világít, akkor a ruha hozzáadás nem lehetséges.

A program folytatásához nyomja meg a ▷||| gombot. A program automatikusan folytatódik.

Utasítások

- Ruhahozzáadás közben ne hagyja hosszabb ideig nyitva a betöltőablakot – a ruhaneműből távozó víz kifolyhat.
- Magas vízszint, magas hőmérséklet, forgó dob vagy az aktív oxigénes fázis esetén a betöltőablak biztonsági okokból zárva marad, és nem lehetséges a ruha hozzáadás.
- ActiveOxygen Refresh ☺ program során, illetve Active Oxygen ☺ beállításnál nem lehetséges a ruha hozzáadás.
- A ruhamennyiség-kijelző ruha hozzáadásnál nem aktív.

A program módosítása

Ha véletlenül nem jó programot indított el, akkor a következőképpen módosíthatja a programot:

1. Nyomja meg a ▷||| gombot.
2. Válasszon másik programot.
3. Nyomja meg a ▷||| gombot. Az új program előlről kezdődik.

Utasítás: Aktív oxigént alkalmazó programok módosítása esetén a betöltőablak az aktív oxigén lebontása céljából max. 25 percig zárva marad. A ☹ és ☺ szimbólum villog. Ha a szimbólumok kialszanak, a betöltőablak kinyitható.


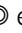
A program megszakítása

Magas hőmérsékletű programok esetében:

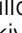
1. Nyomja meg a ▷||| gombot.
2. Hűtse le a ruhát: válassza az **Öblítés** programot.
3. Nyomja meg a ▷||| gombot.

Alacsony hőmérsékletű programok esetében:



1. Nyomja meg a ▷||| gombot.
2. Válassza a következő programot: **Centrifugálás** vagy **Szivattyúzás**.
3. Nyomja meg a ▷||| gombot.

Utasítás: Aktív oxigént alkalmazó programok megszakítása esetén a betöltőablak az aktív oxigén lebontása céljából max. 25 percig zárva marad. Adott esetben kapcsolja be újra a készüléket. A  és  szimbólum villog. Ha a szimbólumok kialszanak, a betöltőablak kinyitható.

Program vége öblítőstopnál

A kijelzőmezőn villog a  szimbólum, és megjelenik a kiválasztott program alapértelmezett centrifuga-fordulatszama és hátralevő programideje.


Folytassa a programot a következőképpen:

- Nyomja meg a  gombot, vagy
- módosítsa a centrifuga-fordulatszámot, illetve a programválasztót állítsa a **Szivattyúzás** programra, majd nyomja meg a  gombot.

Program vége

A kijelzőmezőn megjelenik a - 0 - és a . A  gomb jelzőlámpája nem világít.

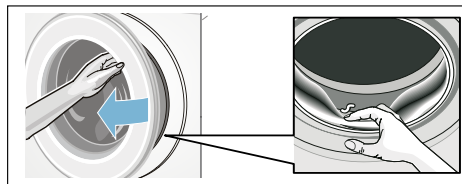
A ruha kivétele/a készülék kikapcsolása

1. Nyissa ki a betöltőablakot, és vegye ki a ruhaneműt.
2. Nyomja meg a  gombot. A készülék ki van kapcsolva.
3. Zárja el a vízcsapot.

Utasítás: Aquastop funkcióval rendelkező modelleknél nem szükséges.

Utasítások

- Ne felejtse ruhadarabokat a dobban. A következő mosáskor összemehetnek vagy elszínezhetnek valami mást.
- Távolítsa el a doból és a gumi tömítőgallérból az esetleges idegen testeket – korrózióveszély.
- Törölje szárazra a tömítőgallért.



- A betöltőablakot és a mosószertartó fiókot hagyja nyitva, hogy a maradék víz kiszáradhasson. → 44. oldal
- Mindig várja meg a program végét, mivel program közben a készülék le van zárva. Ezután kapcsolja be a készüléket, és várja meg a kioldást.
- Ha a program végén a kijelzőmező kialszik, akkor az energiatakarékos üzemmód aktív. A bekapcsoláshoz nyomjon meg egy tetszőleges gombot.

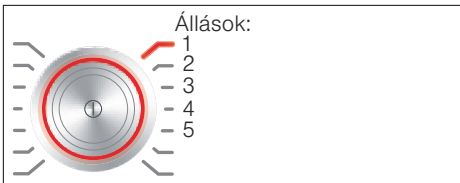


Készülék beállításai

A következő beállításokat módosíthatja:

- a gombjelzések és tájékoztató jelzések (pl. a program végén) hangereje és/vagy
- a készülék automatikus kikapcsolási funkciójának be- és kikapcsolása és/vagy → 14. oldal
- a Dob tisztítása tájékoztató jelzés be- és kikapcsolása (modelltől függően). Lásd → 30. oldal

A beállítások módosításához először mindig be kell kapcsolni a beállítási üzemmódot.



Beállítási üzemmód bekapcsolása

1. Nyomja meg a ① gombot.
A készülék be van kapcsolva, és a **Pamut** program az 1-es pozícióban jelenik meg.
2. Nyomja meg a **Hőmérséklet** gombot, és egyidejűleg fordítsa tovább a programválasztót jobbra a 2-es pozícióba. Engedje el a gombot.

A beállítási üzemmód be van kapcsolva, és a kijelzőmezőn megjelenik a tájékoztató jelzések alapértelmezett hangereje.

Most módosíthatja a beállításokat:

Hangjelzés-erősség módosítása

A **Késleltetett indítás +** vagy **-** gombbal az alábbiakat módosíthatja a programválasztó következő pozícióiban:

- 2: a tájékoztató jelzések hangereje és/vagy
- 3: a gombjelzések hangereje.



0 = ki,
1 = halk,
2 = közepes,
3 = hangos,
4 = nagyon hangos

Beállítási üzemmód befejezése vagy:

A készülék automatikus kikapcsolásának be- és kikapcsolása

A **Késleltetett indítás +** vagy **-** gombbal kapcsolja be (On) vagy ki (OFF) a programválasztó 4-es pozíciójában az Automatikus kikapcsolás funkciót.

Beállítási üzemmód befejezése vagy:

Dob tisztítása tájékoztató jelzés be- és kikapcsolása

modelltől függően

A **Késleltetett indítás +** vagy **-** gombbal kapcsolja be (On) vagy ki (OFF) a programválasztó 5-ös pozíciójában a **Dob tisztítása** tájékoztató jelzést.

Beállítási üzemmód befejezése

A beállítások befejezéséhez és mentéséhez nyomja meg a ① gombot.

A készülék ki van kapcsolva. A kiválasztott beállítások a következő bekapcsolásnál lesznek érvényesek.



Érzékelők

Mennyiségautomatika

A textil fajtájától és a betöltött ruhanemű mennyiségétől függően az automatikus mennyiség szabályozás minden programhoz optimálisan hozzáigazítja a vízfogyasztást és a program időtartamát.

Kiegyensúlyozatlanságot ellenőrző rendszer

Az automatikus kiegyensúlyozatlanságot ellenőrző rendszer felismeri a kiegyensúlyozatlanságot, és a centrifugálás többszöri elindításának megkísérlésével gondoskodik a ruhanemű egyenletes elosztásáról.

Biztonsági okokból a ruhanemű nagyon kedvezőtlen elosztása esetén lecsökken a fordulatszám, vagy nem történik centrifugálás.

Utasítás: Helyezzen be kicsi és nagy ruhadarabokat a dobba. → 38. oldal , → 50. oldal

Aquasensor

modelltől függően

Az Aquasensor öblítés közben ellenőrzi az öblítővíz zavarosodásának mértékét (a zavarosodást szennyeződés és mosószermaradványok okozzák). Az öblítések időtartamát és számát a víz átlátszósága határozza meg.



Tisztítás és karbantartás



Figyelmeztetés Életveszély!

A feszültségvezető részek érintésekor áramütés veszélye áll fenn. Kapcsolja ki a készüléket, és húzza ki a hálózati csatlakozódugót a csatlakozóaljzatból.



Figyelmeztetés Mérgezés veszélye!

Az oldószert tartalmazó tisztítószer (pl. a háztartási benzin) hatására mérgező gázok képződhetnek. Ne használjon oldószertartalmú tisztítószereket.

Figyelem! Készülékkárok

Az oldószert tartalmazó tisztítószer (pl. a háztartási benzin) károsíthatják a készülék felületét és alkatrészeit. Ne használjon oldószertartalmú tisztítószereket.

Így előzhető meg a biofilm- és szagképződés:

Utasítások

- Biztosítsa a helyiség jó szellőzését.
- A betöltőablakot és a mosószertartó fiókot hagyja kissé nyitva, amikor a mosógép nincs használatban.
- Néha mosson a **Pamut 60 °C** programmal általános mosópor használata mellett.

A gép burkolata/kezelőmező

- A készülék házát és kezelőmezőjét dörzsölje le egy puha, nedves törülkövel.
- A mosószer-maradványokat azonnal távolítsa el.
- Vízszugárral tisztítani tilos.

Mosódob

Klórmentes tisztítószerrel használjon, kerülje a fém dörzsszivacs alkalmazását.

Ha a mosógépben szag képződött, illetve a dob tisztításához hajtson végre egy **Dob tisztítása 90 °C** programot ruhanemű nélkül. Ehhez általános mosóport használjon.

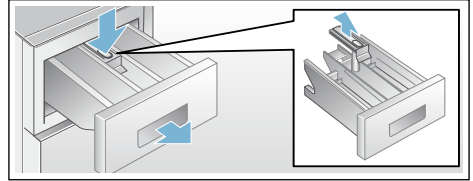
Vízkömentesítés

A mosószer helyes adagolása esetén nem szükséges a vízkömentesítés. Amennyiben mégis, akkor a vízkőoldó gyártójának útmutatásai szerint kell eljárni. A megfelelő vízkőoldókat az internetes oldalunkon keresztül vagy a vevőszolgálatnál szerezheti be.
→ 52. oldal

Mosószer tartó fiók és annak háza

Ha mosószer- vagy öblítőszer-maradványok vannak benne:

1. Húzza ki a mosószer tartó fiókot. Nyomja le a betétet, és vegye ki teljesen a fiókot.
2. Vegye ki a betétet: Ujjával nyomja a betétet alulról felfelé.



3. A mosószer tartó fiókot és a betétet vízzel és kefével tisztítsa meg és szárítsa ki. A házat is tisztítsa meg belül.
4. Tegye vissza a betétet és pattintsa be (a hengert húzza rá a vezetőcsapra).
5. Tolja be a mosószer tartó fiókot.

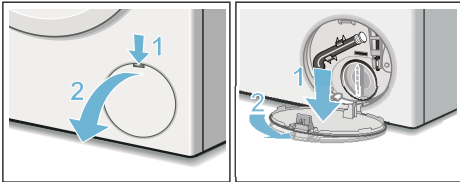
Utasítás: Hagyja nyitva a mosószer tartó fiókot, hogy a maradék víz kiszáradhasson.

A mosóvízszivattyú eldugult, vízleeresztés

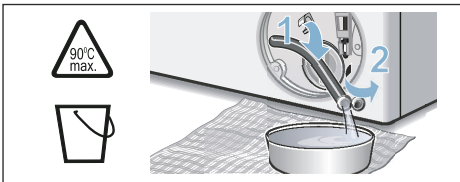
Figyelmeztetés **Forrázásveszély!**

A magas hőmérsékleten való mosáskor a mosóvíz forró. A forró mosóvízzel leforrázhatja magát. Hagyja lehűlni a mosóvizet.

1. Zárja el a vízcsapot, hogy ne folyjon be több víz, és ne kelljen azt a mosóvízszivattyún keresztül leengedni.
2. Kapcsolja ki a készüléket. Húzza ki a hálózati csatlakozódugót.
3. Nyissa ki és vegye le a szervízfedelelet.

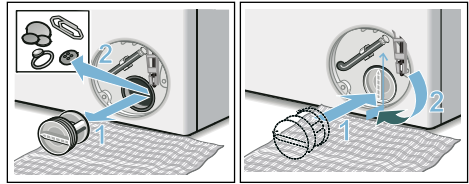


4. Vegye ki a vízleeresztő tömlőt a tartóból. Húzza le a zárókupakot, és hagyja lefolyni a mosóvizet egy megfelelő edénybe. Helyezze fel a zárókupakot, és tegye be a vízleeresztő tömlőt a tartóba.

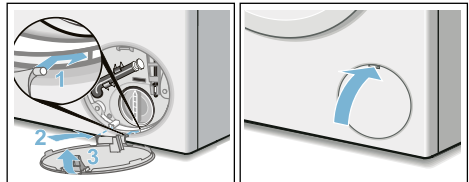


5. Óvatosan csavarja ki a szivattyúfedelelet, mivel maradék víz folyhat ki. A belső teret, a szivattyúfedél menetét és a szivattyúházat tisztítsa meg. A mosóvízszivattyú lapátkerekének forgathatóknak kell lennie.

Helyezze vissza és csavarja be újra a szivattyúfedelelet. A fogantyúnak függőlegesen kell állnia.



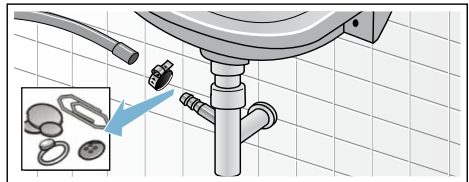
6. Rakja fel a szervízfedelelet, majd pattintsa be és zárja le.



Utasítás: Annak megakadályozására, hogy a következő mosásnál a mosószer felhasználás nélkül távozzon a lefolyóba: öntsön 1 liter vizet a II-es kamrába, és indítsa el a **Szivattyúzás** programot.

Eldugult a lefolyótömlő a szifonnál

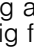

1. Kapcsolja ki a készüléket. Húzza ki a hálózati csatlakozódugót.
2. Lazítsa meg a csőbilincset. Óvatosan húzza le a lefolyótömlőt, mivel maradék víz folyhat ki.
3. Tisztítsa meg a lefolyótömlőt és a szifon csomját.



4. Tegye vissza a lefolyótömlőt, és a csatlakozási helyet rögzítse a csőbilincssel.

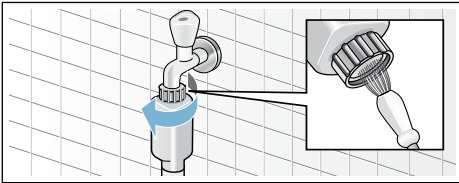
Eldugult a szűrő a vízbevezetésben

Ehhez először csökkentse a víznyomást a vízbevezető tömlőben:

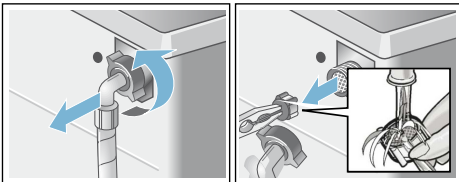
1. Zárja el a vízcsapot.
2. Válasszon ki egy tetszőleges programot (az Öblítés/Centrifugálás/Szivattyúzás kivételével).
3. Nyomja meg a  gombot. Kb. 40 másodpercig futtassa a programot.
4. Nyomja meg a  gombot. A készülék ki van kapcsolva.
5. Húzza ki a hálózati csatlakozódugót.

Majd tisztítsa meg a szűrőket:

1. Vegye le a tömlőt a vízcsapról. Egy kis kefével tisztítsa meg a szűrőt.



2. Standard és Aqua-Secure modelleknél tisztítsa meg a készülék hátoldalán levő szűrőt: Vegye le a tömlőt a készülék hátoldalán, fogóval vegye ki a szűrőt, és tisztítsa meg.



3. Csatlakoztassa a tömlőt, és ellenőrizze a tömítettséget.

Mi a teendő zavar esetén?

Vészkioldó

pl. áramkimaradás esetén

A program tovább fut, ha ismét helyreállították a feszültségellátást.

Ha mégis ki kell venni a ruhát, akkor az alább leírt módon ki lehet nyitni a betöltőablakot:

Figyelmeztetés **Forrázásveszély!**

Magas hőmérsékleten végzett mosásnál a forró mosóvízzel vagy ruhaneművel érintkezve forrázás fordulhat elő. Adott esetben először hagyni kell lehűlni.

Figyelmeztetés **Sérülésveszély!**

Ha a forgó dobba nyúl, megsérülhet a keze. Ne nyúljon a forgó dobba. Várja meg, amíg a dob már nem forog.

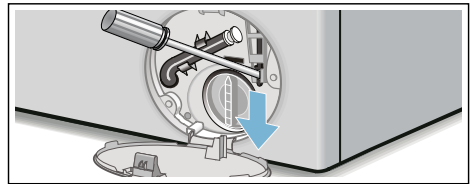
Figyelmeztetés **Légúti panaszok!**

A kiáramló aktív oxigén irritálhatja a torok és a szem nyálkahártyáját. Ne nyissa ki a vészkioldóval a betöltőablakot, ha aktív oxigént alkalmazó program fut. Várja meg, amíg az aktív oxigén lebomlik.










Figyelem! **Víz okozta károk**

A kifolyó víz vízkárokat okozhat. Ne nyissa ki a betöltőablakot, amíg vizet lát az üvegen.








1. Kapcsolja ki a készüléket. Húzza ki a hálózati csatlakozódugót.
2. Engedje le a mosóvizet. → 46. oldal
3. A vészkioldót egy szerszámmal húzza lefelé, és engedje el. Ezt követően a betöltőablak kinyitható.










Útmutatások a kijelzőn

Kijelzés	Ok/Megoldás
- P - és 	A betöltőablak kinyitható. Lehetséges a ruhanemű hozzáadása.
- P -	<ul style="list-style-type: none"> ■ A hőmérséklet túl magas. Várjon, amíg csökken a hőmérséklet. ■ A vízszint túl magas. Nem lehetséges a ruhanemű hozzáadása. Szükség esetén azonnal csukja be a betöltőablakot. Nyomja meg a  gombot a program folytatásához.
 villog	<ul style="list-style-type: none"> ■ Esetlegesen beszorult a ruhanemű. Kérjük, nyissa ki és csukja be újra a betöltőablakot, majd nyomja meg a  gombot. ■ Szükség esetén nyomja rá a betöltőablakot, illetve vegye ki a ruhaneműt, és nyomja rá újból az ablakot. ■ Adott esetben kapcsolja ki és újra be a készüléket; állítsa be a programot, adjon meg egyéni beállításokat; ezután indítsa el a programot.
A  szimbólum és a ActiveOxygen Refresh  jelzőlámpa villog	A betöltőablakot a programhoz kapcsolódó beállítások miatt nem lehet kinyitni. Ha a lámpák kialszanak, a betöltőablak kinyitható.
 világít	<ul style="list-style-type: none"> ■ Teljesen nyissa ki a vízcsapot, ■ a vízbevezető tömlő megtört vagy beszorult, ■ túl alacsony a víznyomás. Tisztítsa meg a szűrőt. → 47. oldal
	A gyerekszár be van kapcsolva; kapcsolja ki. → 41. oldal
 világít	Túl sok hab észlelése, kiegészítő öblítési fázisok beiktatása. Adagoljon kevesebb mosószert, amikor legközelebb azonos mennyiségű ruhát mos.
A Dob tisztítása programjelzőlámpája villog	<p>Általános mosópor használatával futtasson le egy Dob tisztítása 90 °C-os vagy egy 60 °C-os programot a dob és a mosóvíztartály tisztításához és ápolásához.</p> <p>Utasítások</p> <ul style="list-style-type: none"> ■ Futtasson le egy programot ruhanemű nélkül. ■ Ehhez általános mosóport vagy fehérítőtartalmú mosószert használjon. A habképződés elkerülése érdekében a gyártó által javasolt mosószermennyiségnek csak a felét használja. Ne használjon gyapjú- vagy finommosószert. ■ Tájékoztató jelzés be- és kikapcsolása → 43. oldal
E:18	<ul style="list-style-type: none"> ■ A mosóvízszivattyú eldugult. Tisztítsa ki a mosóvízszivattyút. → 46. oldal ■ A lefolyótömlő/lefolyócső eldugult. Tisztítsa ki a lefolyótömlőt a szifonnál. → 46. oldal
E:23	Víz a fenéktartályban, a készülék tömitése nem megfelelő. Zárja el a vízcsapot. Hívja a vevőszolgálatot! → 52. oldal
Más kijelzések	Kapcsolja ki a készüléket, várjon 5 másodpercig, és kapcsolja be újra. Ha a kijelzés újra megjelenik, hívja a vevőszolgálatot. → 52. oldal

Mi a teendő zavar esetén?

Üzemzavar	Ok/Megoldás
Kifolyik a víz.	<ul style="list-style-type: none"> ■ Megfelelően rögzítse/cserélje ki a lefolyótömlőt. ■ Húzza meg a vízbevezető tömlő csavarozását.
Nincs vízbemenet. A mosószer nem folyik be a gépbe.	<ul style="list-style-type: none"> ■ Nem nyomta meg a  gombot? ■ Kinyitotta a vízcsapot? ■ Esetleg eldugult a szűrő? Tisztítsa meg a szűrőt. → 47. oldal ■ A vízbevezető tömlő megtört vagy beszorult?
Nem lehet kinyitni a betöltőablakot.	<ul style="list-style-type: none"> ■ Aktív a biztonsági funkció. Megszakítja a programot? → 41. oldal ■ A  gyerekzár aktív? Kapcsolja ki. → 41. oldal ■ Kiválasztotta az  (öblítőstop = utolsó centrifugálás nélkül) lehetőséget? → 42. oldal ■ Nyitás csak vészkioldóval lehetséges? → 48. oldal ■ Program módosítása/váltása esetén a betöltőablak az aktív oxigén lebontása céljából max. 25 percig zárva marad.
A program nem indul el.	<ul style="list-style-type: none"> ■ Megnyomta a  vagy a Késleltetett indítás gombot? ■ Bezárta a betöltőablakot? ■ A  gyerekzár aktív? Kapcsolja ki. → 41. oldal
A dob röviden ránt a program indítása után.	Nem hiba – a mosóprogram elindításakor előfordulhat, hogy a dob röviden ránt, amit egy belső motorteszt eredményez.
A gép nem szivattyúzza le a mosóvizet.	<ul style="list-style-type: none"> ■ Kiválasztotta az  (öblítőstop = utolsó centrifugálás nélkül) lehetőséget? → 42. oldal ■ Tisztítsa ki a mosóvízszivattyút. → 46. oldal ■ Tisztítsa meg a lefolyócsövet és/vagy a lefolyótömlőt.
Nem látható víz a dobban.	Nem hiba – a víz a látható tartomány alatt van.
A centrifugálás eredménye nem kielégítő. A ruhanemű nyirkos/túl nedves.	<ul style="list-style-type: none"> ■ Nem hiba – a kiegyensúlyozatlanságot ellenőrző rendszer az egyenlőtlen ruhaelosztás miatt leállította a centrifugálást. Egyenletesen ossza el a kis és nagy ruhadarabokat a dobban. ■ Kiválasztotta a Gyűrődésvédelem (modelltől függően) lehetőséget? → 37. oldal ■ Túl alacsony fordulatszámot választott?
Többszöri rövid centrifugálás.	Nem hiba – a kiegyensúlyozatlanságot ellenőrző rendszer kiegyenlíti a kiegyensúlyozatlanságot.
A programidő tovább tart a szokásosnál.	<ul style="list-style-type: none"> ■ Nem hiba – a kiegyensúlyozatlanságot ellenőrző rendszer a kiegyensúlyozatlanságot egyenlíti ki a ruhanemű többszöri elosztásával. ■ Nem hiba – a habellenőrző rendszer aktív – a készülék egy öblítési fázist iktat be.
A programidő megváltozik a mosási ciklus alatt.	Nem hiba – a program lefutása igazodik a mindenkor mosási folyamathoz. Ilyenkor megváltozhat a kijelzőmezőn megjelenő programidő.
Vízmaradvány az ápolószer  kamrájában.	<ul style="list-style-type: none"> ■ Nem hiba – nem rontja az ápolószer hatékonyságát. ■ Szükség esetén tisztítsa meg a betétet.

Üzemzavar	Ok/Megoldás
Szagképződés a mosógépben.	Futtasson le egy Dob tisztítása vagy Pamut 90 °C programot ruhanemű nélkül. Ehhez általános mosóport vagy fehérítőtartalmú mosószert használjon. Utasítás: . A habképződés elkerülése érdekében a gyártó által javasolt mosószermennyiségnek csak a felét használja. Ne használjon gyapjú- vagy finommosószert.
A kijelzőmezőn világít a  szimbólum. Esetleg hab távozik a mosószertartó fiókból.	Túl sok mosószert használt? Egy evőkanál öblítőszer keverjen össze 1/2 l vízzel, és öntse a II-es kamrába (outdoor, sportruházat és pehelytollas textíliák esetében ne!). A következő mosásnál kevesebb mosószert adagoljon.
Erős zajképződés, rezgések és a készülék elmozgása centrifugálásakor.	<ul style="list-style-type: none"> ■ Be van állítva a készülék? Igazítsa meg a készüléket. → 21. oldal ■ Rögzítette a készülék lábait? Biztosítsa a készüléklábakat. → 21. oldal ■ Eltávolította a szállítási biztosítókat? Távolítsa el a szállítási biztosítókat. → 17. oldal
A kijelzőmező/ jelzőlámpák üzem közben nem működnek.	<ul style="list-style-type: none"> ■ Áramkimaradás? ■ Kioldottak a biztosítékok? Kapcsolja be/cserélje ki a biztosítékokat. ■ Ha a zavar ismételten fellép, hívja a vevőszolgálatot.
Zajok hallhatók a program ActiveOxygen Refresh  elindítása után.	Ez nem hiba – a készülék pára-kezelés céljából megtelik vízzel, eközben hallható a ventilátor és a szivattyú működésének hangja.
A száraz ruhaneműn vízfoltok találhatók a ActiveOxygen Refresh  program után.	<ul style="list-style-type: none"> ■ A mosás kezdete előtt eltávolította a visszamaradt vizet? ■ Igazítsa meg a készüléket. Az aktív oxigénes kezelés megfelelő működése csak beigazított készülék esetén biztosított. → 21. oldal
Szagok érezhetők a ActiveOxygen Refresh  program után.	Az aktív oxigénes kezelés sajátos szagot hagy a ruhaneműn. Kissé rázza fel a ruhaneműket.
A ActiveOxygen Refresh  program után nem megfelelő a szagmentesítés eredménye.	<ul style="list-style-type: none"> ■ Az aktív oxigénes kezelés hatása elszennyeződött dob esetén csökken. Az első használat előtt, illetve később is rendszeresen futtassa le a Dob tisztítása programot. ■ Túl sok mosnivalót töltött be? Figyelembe kell venni a max. betölthető mennyiséget. ■ A betöltőablakot és a mosószertartó fiókot hagyja nyitva, hogy a maradék víz kiszáradhasson. → 44. oldal
Mosószermaradványok a kimosott ruhaneműn.	<ul style="list-style-type: none"> ■ A foszfátmentes mosószerek szórványosan vízben oldhatatlan maradványokat is tartalmaznak. ■ Válassza az Öblítés programot, vagy szárítás után kefélje ki a ruhaneműt.
Szünet állapotban a P jelenik meg a kijelzőmezőn.	<ul style="list-style-type: none"> ■ A vízszint túl magas. Nem lehetséges a ruhanemű hozzáadása. Adott esetben azonnal csukja be a betöltőablakot. ■ Nyomja meg a  gombot a program folytatásához.

Üzemzavar	Ok/Megoldás
Szünet állapotban a - P - és a  jelenik meg a kijelzőmezőn.	A betöltőablak kinyitható. Lehetséges a ruhanemű hozzáadása.
Ha nem tudja egyedül elhárítani a zavart (be-/kikapcsolás után), vagy javításra van szükség:	
<ul style="list-style-type: none">■ Kapcsolja ki a készüléket, és húzza ki a hálózati csatlakozódugót a csatlakozóaljzatból.■ Zárja el a vízcsapot, és hívja a vevőszolgálatot.	



Vevőszolgálat

Ha nem tudja önállóan megszüntetni a zavart, akkor kérjük, forduljon vevőszolgálatunkhoz. → Borítólap

Mindig megtaláljuk a megfelelő megoldást, hogy elkerülhető legyen a felesleges kiszállás.

Adja meg a vevőszolgálatnak a készülék termékszámát (E-Nr.) és a gyártási számát (FD).

E-Nr. _____	FD _____
-------------	----------

E-Nr. Termékszám
FD Gyártási szám

Ezek az adatok megtalálhatók
*modelltől függően:

a betöltőablak belső oldalán* / a kinyitott szervizfedélen* és a készülék hátlapján.

Bízzon a gyártó hozzáértésében.

Forduljon hozzánk. Ezzel biztosítja, hogy a javítást szakképzett szerelők végzik el az eredeti pótalkatrészekkel.



Fogyasztási értékek

Fő mosási programok energia- és vízfogyasztása, időtartama és maradék nedvességtartalma

(hozzávetőleges adatok)

Program	Betölthető mennyiség	Energiafogyasztás*	Vízfogyasztás*	Programidő*
Pamut 20 °C	9 kg	0,25 kWh	90 l	2 ¾ h
Pamut 40 °C	9 kg	1,10 kWh	90 l	3 h
Pamut 60 °C	9 kg	1,06 kWh	90 l	2 ¾ h
Pamut 90 °C	9 kg	2,14 kWh	100 l	2 ¾ h
Kímélő 40 °C	4 kg	0,71 kWh	64 l	2 h
Vegyes 40 °C	4 kg	0,60 kWh	45 l	1 ¼ h
Finom / Selyem 30 °C	2 kg	0,19 kWh	37 l	¾ h
Gyapjú 30 °C	2 kg	0,19 kWh	41 l	¾ h
Active Oxygen Refresh ☺	1 kg	0,02 kWh	0 l	¾ h

Program	Maradék nedvességtartalom hozzávetőleges adatai**			
	WAW32... max. 1600 ford/perc	WAW28... max. 1400 ford/perc	WAW24... max. 1200 ford/perc	WAW20... max. 1000 ford/perc
Pamut	44 %	48 %	53 %	62 %
Kímélő	40 %	40 %	40 %	40 %
Finom / Selyem	30 %	30 %	30 %	30 %
Gyapjú	45 %	45 %	45 %	45 %

* Az értékek a víznyomástól, a vízkeménységtől, a bevezetett víz hőmérsékletétől, a helyiség hőmérsékletétől, a ruhanemű fajtájától, mennyiségétől és szennyezettségétől, a használt mosószertől, a hálózati feszültség ingadozásaitól és a választott kiegészítő funkcióktól függően eltérnek a megadott értékektől.

** Maradék nedvességtartalom adatai a programfüggő centrifuga fordulatszám-korlátozás és a maximális betölthető mennyiség alapján.

Leghatékonyabb programok pamuttextíliákhoz

A következő programok (standard programok, ◻ szimbólummal jelölve) a normál mértékben szennyezett pamut textíliák mosására alkalmasak, és a kombinált energia- és vízfogyasztás tekintetében a leghatékonyabbak.

Normál programok pamuthoz az 1015/2010/EU rendelet szerint		
Program + hőmérséklet	Betölthető mennyiség	Program hozzávetőleges időtartama
Pamut Eco◻ + ◻60°C	9 kg	4 ¾ h
Pamut Eco◻ + ◻60°C	4,5 kg	4 ½ h
Pamut Eco◻ + ◻40°C	4,5 kg	4 ½ h

Programbeállítás maximális fordulatszámmal a 2010/30/EU irányelv szerinti, hideg vízzel (15 °C) történő vizsgálathoz és energiafogyasztás címkézéséhez.
A programhoz tartozó hőmérsékleti érték a textíliákon elhelyezett kezelési címkén feltüntetett hőmérséklethez igazodik. A tényleges mosási hőmérséklet energiatakarékosági okokból eltérhet a program megadott hőmérsékletétől, a mosóhatás megfelel a kiválasztott hőmérsékletnek.

Műszaki adatok.

Méretek:

850 x 600 x 590 mm

(magasság x szélesség x mélység)

Súly:

70–85 kg (modelltől függően)

Hálózati csatlakozás:

Hálózati feszültség: 220–240 V, 50 Hz

Névleges áram: 10 A

Névleges teljesítmény: 1900–2300 W

Víznyomás:

100–1000 kPa (1–10 bar)

Energiafogyasztás kikapcsolt

állapotban:

0,12 W

Energiafogyasztás bekapcsolva

hagyott állapotban:

0,43 W



Aquastop garancia

csak Aquastop funkcióval rendelkező készülékekhez

Az eladóval szemben vállalt, az adásvételi szerződésből fakadó garanciális igények kiegészítéseképpen és készülékgaranciánk kiegészítéseként az alábbi feltételekkel teljesítjük a kártérítést:

1. Ha Aquastop rendszerünk hibája miatt vízkár keletkezett, akkor megtérítjük a magánfelhasználók kárát.
2. A felelősségi garancia a készülék teljes élettartama alatt fennáll.
3. A garanciaigény feltétele, hogy az Aquastop funkcióval rendelkező készüléket útmutatóknak megfelelően szakszerűen állítsák fel és csatlakoztassák; ez vonatkozik a szakszerű Aquastop meghosszabbításra (eredeti tartozék) is.
A garancia nem terjed ki a vízcsapon lévő Aquastop csatlakozóig beszerelt hibás csatlakozóvezetékekre vagy szerelvényekre.
4. Az Aquastop funkcióval rendelkező készülékeket alapvetően nem kell üzem közben felügyelnie, ill. utána a vízcsap elzárásával biztosítani. Csupán hosszabb távollét esetén, pl. többhetes nyaraláskor, kell elzárni a vízcsapot.



Tanácsadás és javítási megrendelés zavarok esetén

H +361 489 5461

Az egyes országok vevőszolgálati elérhetőségei megtalálhatók a mellékelt vevőszolgálati jegyzékben.

Robert Bosch Hausgeräte GmbH
Carl-Wery-Straße 34
81739 München, GERMANY



9001151205 (9602)