



SIEMENS



Sèche-linge

WT7HY690CH

siemens-home.com/welcome

fr Notice d'utilisation et d'installation

Register
your
product
online

Votre nouveau sèche-linge

Vous avez choisi un sèche-linge de la marque Siemens.

Prenez quelques minutes pour consulter cette documentation et découvrir les avantages de votre sèche-linge.

Conformément à la politique de qualité de la marque Siemens, nous soumettons chaque sèche-linge qui quitte notre usine à des contrôles minutieux afin de garantir son bon état et son bon fonctionnement.

Pour plus d'informations sur nos produits, nos accessoires, nos pièces de rechange et nos services, consultez notre site Internet www.siemens-home.com ou adressez-vous à nos centres de service après-vente.

Dans le cas où les notices d'installation et d'utilisation décrivent plusieurs modèles, les différences sont clairement spécifiées le cas échéant.



Ne mettez ce sèche-linge en service qu'après avoir lu cette Notice d'utilisation et d'installation!

Règles de présentation

Avertissement !

L'association de ce symbole et de ce mot indique une situation potentiellement dangereuse. En cas de non-observation, risques de blessures voire de mort.

Attention !

Ce mot indique une situation potentiellement dangereuse. En cas de non-observation, risques de dégâts matériels et/ou d'atteinte à l'environnement.

Remarque/astuce

Indications permettant d'utiliser l'appareil au mieux et autres informations utiles.

1. 2. 3. / a) b) c)



Les séquences d'opérations sont indiquées par des chiffres ou des lettres.

■ / -

Les listes sont matérialisées par des puces ou des tirets.

Sommaire

 Destination de l'appareil	4	 Utilisation de l'appareil	28
 Consignes de sécurité	5	Introduire le linge et démarrer le sèche-linge.	28
Enfants / personnes / animaux domestiques	5	Régler un programme	28
Installation	6	Lancer le programme	28
Commande	8	Cycle du programme	29
Nettoyage / maintenance	11	Modifier un programme ou ajouter du linge	29
 Protection de l'environnement . 13		Interrompre le programme	29
Emballage / appareil usagé	13	Fin du programme	29
Réfrigérant	13	Retirer le linge et arrêter le sèche-linge	29
Conseils pour économiser de l'énergie	13	Nettoyer le filtre à peluches	29
 Installation et branchement . . 14		Vider le réservoir d'eau de condensation	31
Étendue des fournitures	14	 Home Connect	32
Installer et brancher le sèche-linge . .	14	Connexion automatique au réseau domestique	32
Changement de la butée de hublot . .	15	Connexion manuelle au réseau domestique	33
Accessoires en option	18	Connexion à l'appli Home Connect . .	34
Transport et protection antigel	18	Activer et désactiver le Wi-Fi	35
 Le plus important en bref 19		Réinitialiser les paramètres réseau . .	35
 Présentation de l'appareil 20		Mise à jour logicielle	36
Sèche-linge	20	Remarque liée à la protection des données	37
Bandeau de commande	21	Déclaration de conformité	37
Touches	21	 Bruits	38
Bandeau d'affichage	22	 Nettoyage	39
 Linge	23	Nettoyer le sèche-linge et le bandeau de commande	39
Préparation du linge	23	Nettoyer les sondes d'hygrométrie . .	39
Tri du linge	23	Nettoyer le filtre du réservoir d'eau de condensation .	40
 Programmes et touches 24			
Programmes	24		
Touches	26		

	Dérangements, que faire si....	41
	Service après-vente.....	44
	Valeurs de consommation....	45
	Tableau des valeurs de consommation	45
	Programme le plus efficace pour des textiles en coton .	45
	Données techniques.....	46

Destination de l'appareil

- Cet appareil est destiné uniquement à un usage domestique privé.
- N'installez pas et n'utilisez pas cet appareil dans un endroit susceptible d'être soumis au gel, ni à l'extérieur. Cet appareil risque d'être endommagé si l'eau résiduelle qu'il contient gèle. Si les tuyaux gèlent, ils peuvent se fissurer/éclater.
- Cet appareil doit uniquement être utilisé pour sécher et rafraîchir du linge domestique, composé d'articles ayant été lavés à l'eau et adaptés au sèche-linge (se référer à leur étiquette). L'utilisation de l'appareil à d'autres fins est en dehors de la portée de son application prévue et est interdite.
- Cet appareil est destiné à être utilisé jusqu'à une hauteur de 4 000 mètres au-dessus du niveau de la mer.

Avant de mettre l'appareil sous tension :

Vérifiez que l'appareil ne présente aucun endommagement visible. Ne mettez pas l'appareil en service s'il est endommagé. En cas de problème, contactez votre revendeur spécialisé ou notre service après-vente.

Lisez et observez les notices de montage et d'utilisation, ainsi que toutes les autres informations fournies avec cet appareil.

Conservez soigneusement ces documents. Ils pourront vous être utiles par la suite ou servir aux utilisateurs suivants.

Consignes de sécurité

Les informations de sécurité et mises en garde ci-après contribuent à vous protéger contre des blessures éventuelles et à prévenir des dégâts matériels à votre environnement.

Cependant, il importe de prendre les précautions nécessaires et d'agir avec le plus grand soin lors de l'installation, de la maintenance, du nettoyage et de l'utilisation de l'appareil.

Enfants / personnes / animaux domestiques

Mise en garde Danger de mort !

Les enfants ou personnes qui ne sont pas à même d'évaluer les risques liés à l'utilisation de l'appareil risquent de se blesser ou de mettre leur vie en danger. Veuillez par conséquent noter ce qui suit :

- L'appareil peut être utilisé par des enfants âgés de plus de 8 ans, des personnes présentant des capacités physiques, sensorielles ou mentales réduites, des personnes peu expérimentées ou possédant peu de connaissances pour autant qu'elles soient supervisées ou qu'elles aient bénéficié d'instructions concernant l'utilisation de l'appareil en toute sécurité et qu'elles aient compris les risques potentiels liés à l'utilisation de l'appareil.
- Les enfants ne doivent pas jouer avec cet appareil.
- N'autorisez pas les enfants à nettoyer ou effectuer la maintenance de cet appareil sans surveillance.
- Ne laissez pas les enfants de moins de 3 ans ni les animaux domestiques s'approcher de cet appareil.
- Ne laissez pas l'appareil sans surveillance quand des enfants ou d'autres personnes qui ne peuvent pas évaluer les risques se trouvent dans le voisinage.

⚠ Mise en garde
Danger de mort !

Les enfants peuvent s'enfermer eux-mêmes à l'intérieur de l'appareil et mettre ainsi leur vie en danger.

- Ne placez pas l'appareil derrière une porte car elle pourrait obstruer le hublot de l'appareil ou empêcher son ouverture complète.
- Dès qu'un appareil est arrivé en fin de vie, tirez la fiche principale de la prise **avant** de sectionner le câble principal, ensuite détruisez le verrouillage sur le hublot de l'appareil.

⚠ Mise en garde
Risque d'asphyxie !

En autorisant les enfants à jouer avec l'emballage/film de plastic ou composants d'emballage, ils risquent de s'y empêtrer ou de les mettre sur leur tête et d'étouffer. Garder l'emballage, film de plastic et composants d'emballage hors de portée des enfants.

⚠ Mise en garde
Risque d'empoisonnement !

Les lessives et les produits d'entretien peuvent entraîner un empoisonnement en cas d'ingestion. Si vous avez ces derniers par accident, consultez immédiatement un médecin.

Rangez les lessives et les produits d'entretien hors de portée des enfants.

⚠ Mise en garde
Irritation de la peau / des yeux !

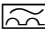
Le contact avec des détergents ou des produits d'entretien peut provoquer des irritations des yeux/de la peau. Rincez-vous soigneusement les yeux/la peau s'ils entrent en contact avec de la lessive ou des produits d'entretien. Conservez les lessives et les produits d'entretien hors de portée des enfants.

Installation

⚠ Mise en garde
Risque de choc électrique / d'incendie / de dommage matériel / de dommage à l'appareil !

Si l'appareil n'est pas correctement installé, cela peut aboutir à une situation dangereuse. Assurez-vous que :

- La tension principale sur la prise de courant correspond à la tension nominale spécifiée sur l'appareil (plaque signalétique). Les charges connectées et les fusibles requis sont spécifiés sur la plaque signalétique.

- L'appareil est connecté uniquement à une source de courant alternatif par le biais d'une prise de courant reconnue à l'échelle nationale et avec mise à la terre qui a été correctement installée.
- La fiche principale et la prise avec mise à la terre correspondent et le système de mise à la terre est correctement installé.
- La section de câble est suffisamment large.
- La fiche principale est accessible à tout moment.
- Si vous utilisez un disjoncteur différentiel, utilisez uniquement un disjoncteur portant le marquage suivant : . La présence de ce marquage est le seul moyen d'être sûr que l'appareil satisfait à tous les règlements en vigueur.

⚠ Mise en garde
Risque de choc électrique /
d'incendie / de dommage
matériel / de dommage à
l'appareil !

L'altération ou la détérioration du câble principal de l'appareil peut entraîner une décharge électrique, un court-circuit ou un incendie en raison d'une surchauffe.

Le câble principal ne peut pas être coudé, écrasé ou altéré et ne peut entrer en contact avec aucune source de chaleur.

⚠ Mise en garde
Risque d'incendie /
de dommage matériel /
de dommage à l'appareil !

L'utilisation de rallonges ou de blocs multiprises peut provoquer un incendie en raison d'une surchauffe ou d'un court-circuit.

Connectez l'appareil directement à une prise avec mise à la terre qui a été correctement installée. N'utilisez pas de rallonges, de blocs multiprises ni de coupleurs à plusieurs voies.

⚠ Mise en garde
Risque de blessure /
de dommage matériel /
de dommage à l'appareil !

- L'appareil risque de vibrer ou de bouger en cours de fonctionnement, et donc de provoquer des blessures ou des dommages matériels. Placer l'appareil sur une surface propre, plane et solide, en utilisant un niveau à bulle pour vous guider, niveler l'appareil à l'aide des pieds à visser.

- Le placement incorrect (empilement) de l'appareil sur un lave-linge peut entraîner des blessures, des dommages matériels et/ou des dommages à l'appareil. Si l'appareil doit être placé sur un lave-linge, celui-ci doit au moins présenter les mêmes profondeur et largeur que l'appareil et doit être fixé en place à l'aide du kit de raccordement approprié s'il est disponible. → *Page 18* L'appareil DOIT être fixé à l'aide de ce kit de raccordement. Il est interdit d'empiler l'appareil d'une autre manière.
- Si vous saisissez l'appareil par des parties saillantes quelconques (ex. le hublot de l'appareil) en vue de le soulever ou de le déplacer, ces parties risquent de se briser et de vous blesser. Ne saisissez pas l'appareil par aucune partie saillante pour le déplacer.

⚠ Mise en garde
Risque de blessure !

- L'appareil est très lourd. Son soulèvement risque de causer des blessures. Ne soulevez pas l'appareil vous-même.

- L'appareil présente des arêtes vives sur lesquelles vous risquez de vous couper les mains. Ne saisissez pas l'appareil par ses arêtes vives. Porter des gants de protection pour le soulever.
- Les flexibles et les câbles principaux peuvent constituer un danger de trébuchement avec des blessures pour conséquence s'ils ne sont pas correctement acheminés. Acheminer les flexibles et les câbles de sorte qu'ils ne constituent aucun danger de trébuchement.

Commande

⚠ Mise en garde
Risque d'explosion /
d'incendie !

Le linge qui est entré en contact avec des solvants, de l'huile, de la cire, des produits éliminant la cire, de la peinture, de la graisse ou des détachants, risque de prendre feu lorsqu'il est séché dans la machine, voire même provoquer l'explosion de l'appareil. Veuillez donc prendre en compte ce qui suit :

- Bien rincer le linge avec de l'eau chaude et de la lessive avant de le sécher dans la machine.

- Ne pas placer de linge dans l'appareil pour le sécher s'il n'a pas été lavé auparavant.
- Ne pas utiliser l'appareil si des produits chimiques ont été utilisés pour nettoyer le linge.

⚠ Mise en garde
Risque d'explosion /
d'incendie !

- Des résidus restés dans le crible à peluches risquent de prendre feu en cours de séchage, voir même de provoquer l'incendie ou l'explosion de l'appareil. Nettoyer soigneusement le crible à peluches chaque fois que l'appareil est utilisé pour sécher du linge.
- Certains objets risquent de prendre feu en cours de séchage, voir même de provoquer l'incendie ou l'explosion de l'appareil. Enlever tous les briquets ou allumettes des poches des articles de linge.
- De la poussière de charbon ou de farine autour de l'appareil peuvent provoquer une explosion. S'assurer que la zone autour de l'appareil est propre lorsque celui-ci fonctionne.

⚠ Mise en garde
Risque d'incendie /
de dommage matériel /
de dommage à l'appareil !

Si le programme est terminé avant que le cycle de séchage ne soit fini, le linge ne refroidit pas suffisamment et risque de prendre feu ou de provoquer des dommages matériels ou d'endommager l'appareil.

- Au cours de la dernière phase du cycle de séchage, le linge dans le tambour n'est pas chauffé (cycle de refroidissement). Ceci a pour effet que le linge reste à une température à laquelle il n'est pas endommagé.
- Ne pas éteindre l'appareil avant que le cycle de séchage ne soit terminé sauf si vous enlevez immédiatement tous les articles de linge du tambour immédiatement et les étalez (pour dissiper la chaleur).

⚠ Mise en garde
Risque d'empoisonnement /
de dommage matériel !

L'eau de condensation n'est pas potable et peut être souillée par des peluches. L'eau de condensation souillée peut être dangereuse pour la santé et aussi causer des dommages matériels. Ne pas la boire ni la réutiliser.

Mise en garde

Risque d'empoisonnement !

Des fumées toxiques peuvent être refoulées par des agents de nettoyage qui contiennent des solvants, par ex. solvant de nettoyage.

N'utilisez aucun agent de nettoyage qui contient des solvants.

Mise en garde

Risque de blessure !

- Si vous placez tout votre poids/vous asseyez sur le hublot de l'appareil lorsque celui-ci est ouvert, l'appareil risque de basculer et de provoquer des blessures. Ne vous appuyez pas de tout votre poids sur le hublot de l'appareil lorsqu'il est ouvert.
- Si vous grimpez sur l'appareil, le plan de travail risque de casser et de provoquer des blessures. Ne grimpez pas sur l'appareil.
- Vous risquez de blesser vos mains si vous les introduisez dans le tambour pendant qu'il tourne encore. Patientez jusqu'à ce que le tambour s'arrête de tourner.

Attention !

Domage matériel / dommage à l'appareil

- Si la quantité de linge dans l'appareil excède la capacité de charge maximum, l'appareil risque de ne pas pouvoir fonctionner correctement. Cela peut également provoquer un dommage matériel ou endommager l'appareil. Ne pas dépasser la capacité de charge maximum de linge sec. S'assurer de respecter les capacités de charge maximum spécifiées pour chacun des programmes.
→ Page 24
- L'appareil risque d'être endommagé si vous utilisez celui-ci sans crible à peluches ou si le crible est défectueux. Ne pas utiliser l'appareil sans crible à peluches ni avec un crible défectueux.
- Des objets légers tels que cheveux et peluches risquent d'être aspirés dans l'entrée d'air lorsque l'appareil est en fonctionnement. Éloignez ceux-ci de l'appareil.

- De la mousse et du caoutchouc mousse risquent de se déformer et de fondre s'ils sont séchés dans l'appareil
Ne pas sécher dans l'appareil des articles de linge qui contiennent de la mousse ou du caoutchouc mousse.
- Des dommages matériels ou un dommage à l'appareil risquent d'être la conséquence si vous versez la mauvaise quantité de lessive ou d'agent de nettoyage.
Utiliser des lessives/produits d'entretien/agents de nettoyage et adoucissants conformément aux instructions du fabricant.
- En cas de surchauffe de l'appareil, celui-ci risque de ne pas pouvoir fonctionner correctement, ou cela peut provoquer des dommages matériels ou endommager l'appareil.
S'assurer que l'entrée d'air de l'appareil ne soit jamais obstruée lorsque l'appareil fonctionne et que la zone autour de l'appareil soit ventilée de manière adéquate.

Nettoyage / maintenance

Mise en garde **Danger de mort !**

Cet appareil fonctionne à l'électricité. Il existe un danger d'électrocution si vous entrez en contact avec des composants se trouvant sous tension. Veuillez donc noter ce qui suit :

- Mettre l'appareil hors tension. Débrancher l'appareil du secteur (retirer la prise).
- Ne jamais tirer la fiche principale avec des mains mouillées.
- Pour retirer la fiche principale de la prise, toujours tirer la fiche elle-même et non pas par le câble principal, sans quoi celui-ci risque d'être endommagé.
- Ne pas entreprendre de modifications techniques sur l'appareil ou ses équipements.
- Les réparations et tout autre travail sur l'appareil doivent être effectués uniquement par notre service à la clientèle ou par un électricien. Ceci s'applique également pour le remplacement du câble principal (si nécessaire).

- Des câbles principaux de rechange peuvent être commandés auprès de notre service à la clientèle.

⚠ Mise en garde

Risque d'empoisonnement !

Des fumées toxiques peuvent être refoulées par des agents de nettoyage qui contiennent des solvants, par ex. solvant de nettoyage.

N'utilisez aucun agent de nettoyage qui contient des solvants.

⚠ Mise en garde

Risque de choc électrique / de dommage matériel / de dommage à l'appareil !

La pénétration d'humidité dans l'appareil peut provoquer un court-circuit.

Ne pas utiliser d'appareil à pression ou à vapeur pour nettoyer votre appareil.

⚠ Mise en garde

Risque de blessure / de dommage matériel / de dommage à l'appareil !

L'utilisation de pièces de rechange ou d'accessoires d'une autre marque peut s'avérer être dangereuse et de provoquer des dommages matériels ou d'endommager l'appareil.

Pour des raisons de sécurité, utiliser uniquement des pièces de rechange et des accessoires d'origine.

Attention !

Dompage matériel / dommage à l'appareil

Des agents de nettoyage et agents de pré-traitement du linge (p. ex. produit éliminant les taches, sprays de pré-lavage, etc.) risquent de causer des dommages s'ils entrent en contact avec les surfaces de l'appareil. Veuillez donc prendre en compte ce qui suit :

- Éviter que ces agents n'entrent en contact avec les surfaces de l'appareil.
- N'utiliser rien d'autre que de l'eau et un chiffon doux et humide pour nettoyer l'appareil.
- Éliminer tout détergent, spray et autres résidus immédiatement.



Protection de l'environnement

Emballage / appareil usagé



Éliminez l'emballage en respectant l'environnement.



Cet appareil est marqué selon la directive européenne 2012/19/UE relative aux appareils électriques et électroniques usagés (waste electrical and electronic equipment - WEEE). La directive définit le cadre pour une reprise et une récupération des appareils usagés applicables dans les pays de la CE.

Réfrigérant

L'échangeur thermique du sèche-linge contient du gaz à effet de serre fluoré dans un système hermétiquement fermé.

Gaz à effet de serre :	R407C
Quantité (kg) :	0,290
PRG total (tCO ₂) :	0,514

Mettez le sèche-linge au rebut de façon appropriée.

Conseils pour économiser de l'énergie

- Essorez le linge avant le séchage. Le linge plus sec permet de réduire le temps de séchage ainsi que la consommation d'énergie.
 - Chargez le sèche-linge avec la charge maximale.
- Remarque :** Ne dépassez pas la charge maximale du programme, car cela augmenterait le temps de séchage et entraînerait une hausse de la consommation d'énergie.
- Aérez la pièce et veillez à ce que l'entrée d'air au niveau du sèche-linge ne soit pas obstruée, afin de garantir un renouvellement d'air.
 - Nettoyez le filtre à peluches après chaque séchage. Un filtre encrassé augmente le temps de séchage ainsi que la consommation d'énergie.
 - **Mode économie d'énergie :** après une période d'inutilisation, le sèche-linge s'éteint automatiquement avant le départ du programme et après la fin du programme pour économiser l'énergie. Le bandeau d'affichage et les voyants s'éteignent après quelques minutes et la touche Départ clignote. Pour activer l'éclairage, sélectionnez une touche quelconque, ouvrez ou fermez le hublot du sèche-linge, puis tournez le sélecteur de programme.



Installation et branchement

Étendue des fournitures

- Sèche-linge
- Notice d'utilisation et d'installation
- Panier à linge délicat*
- Évacuation de l'eau de condensation*

Installer et brancher le sèche-linge



Mise en garde Danger de mort !

Le sèche-linge fonctionne avec du courant électrique, il existe donc un risque d'électrocution.

- Vérifiez la présence éventuelle de dommages visibles sur le sèche-linge. Ne faites pas fonctionner un sèche-linge endommagé.
- Avant de raccorder l'appareil à l'alimentation électrique, vérifiez que la tension électrique indiquée sur la plaque signalétique correspond à celle de la prise.
- Utilisez uniquement un disjoncteur muni de ce symbole
- Veillez à ce que le câble électrique ne soit ni plié, ni coincé et à ce qu'il ne soit pas en contact avec des sources de chaleur, ni des arêtes vives.



Mise en garde Les enfants seraient de s'enfermer et de mettre leur vie en danger !

N'installez pas le sèche-linge derrière une porte ni une porte coulissante susceptible de bloquer ou d'empêcher l'ouverture de sa porte.

Attention ! Risque de blessure

- Vous pouvez vous blesser en soulevant le poids important du sèche-linge. Ne soulevez jamais seul le sèche-linge.
- Vous risquez de vous couper les mains en raison des arêtes vives. Ne prenez pas le sèche-linge par les arêtes vives.
- Les parties saillantes sur le sèche-linge risquent de casser en soulevant ou en poussant l'appareil. Ne déplacez pas le sèche-linge en le prenant par ses parties saillantes.

Attention ! Endommagement du sèche-linge ou des textiles

- Vérifiez que le sèche-linge n'a pas été endommagé pendant le transport. N'utilisez jamais un sèche-linge endommagé.
- L'eau résiduelle présente dans le sèche-linge peut geler et endommager l'appareil. N'installez pas le sèche-linge dans des locaux exposés au risque de gel.

Lors de l'installation, veillez :

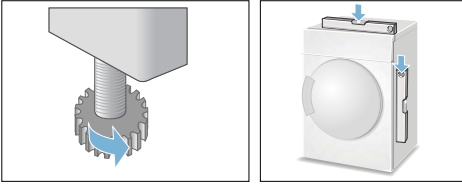
- à utiliser une surface d'installation propre, plane et ferme,
- à ce que la fiche mâle soit accessible à tout moment,
- à ce que l'entrée d'air du sèche-linge soit dégagée et que la ventilation soit suffisante,
- à ce que la propreté autour du sèche-linge soit maintenue et

* selon le modèle

- à ce que le sèche-linge soit aligné à l'aide des pieds à vis.

Remarque : Vérifiez l'alignement de l'appareil à l'aide d'un niveau à bulle et rectifiez-le si nécessaire. Tournez les pieds de l'appareil pour modifier la hauteur.

Tous les pieds de l'appareil doivent reposer fermement sur le sol.



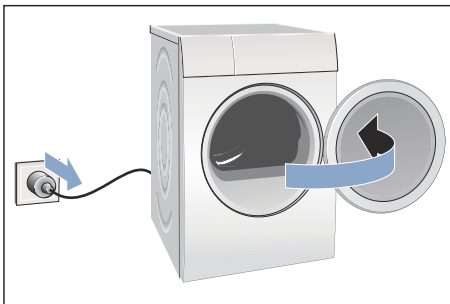
Un mauvais alignement peut entraîner des vibrations et des mouvements incorrects du tambour.

Remarque : En cas de doute, confiez le raccordement à un professionnel.

Changement de la butée de hublot

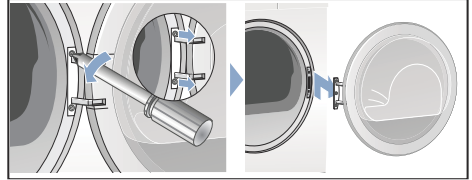
Changez la butée de hublot comme suit :

1. Réglez le programmateur sur la position Arrêt, débranchez le sèche-linge du secteur et ouvrez le hublot.

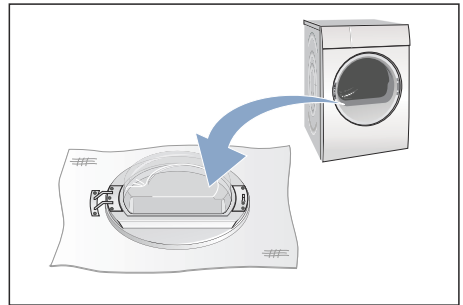


2. Enlevez les vis sur le sèche-linge, puis retirez le hublot du sèche-linge.

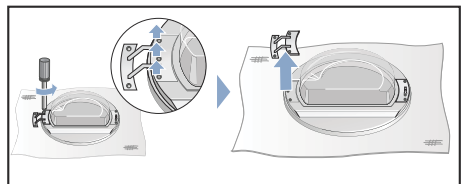
Remarque : Pour ce faire, utilisez exclusivement un tournevis T20 (Torx). N'utilisez aucun autre outil pour changer la butée de hublot.



3. Déposez soigneusement le hublot du sèche-linge sur un support plat en plaçant par ex. une serviette sous le hublot, afin de ne pas le rayer ni l'endommager.

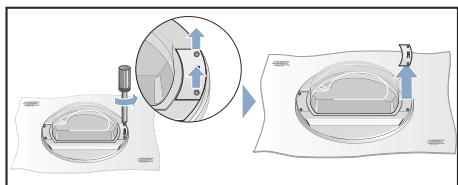


4. Enlevez à présent les vis de la charnière de hublot, puis retirez cette dernière du sèche-linge.

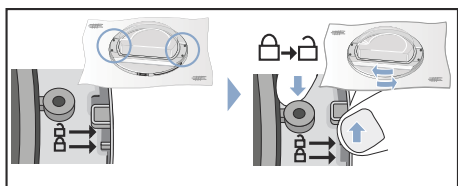


fr Installation et branchement

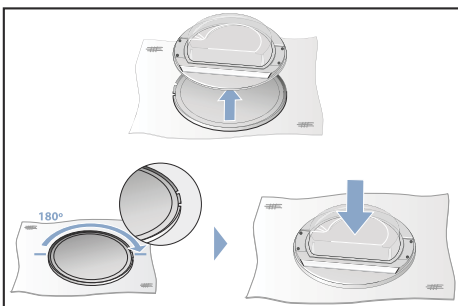
- 5.** Enlevez les vis de la poignée de hublot du sèche-linge, puis retirez la poignée.



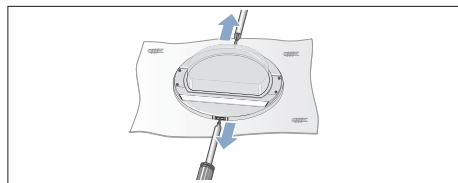
- 6.** Déverrouillez l'anneau de hublot.



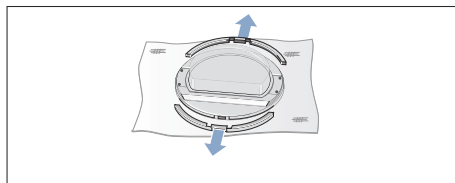
- 7.** Soulevez à présent le hublot de l'anneau. Tournez le hublot et reposez-le de manière appropriée sur l'anneau.



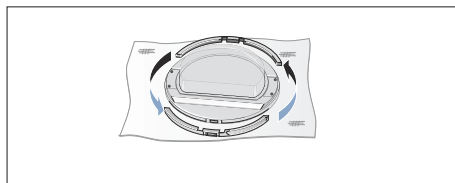
- 8.** Enlevez les vis en haut et en bas du hublot du sèche-linge.



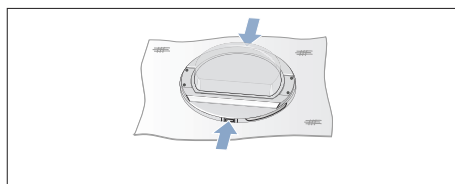
- 9.** Enlevez les bagues du hublot du sèche-linge.



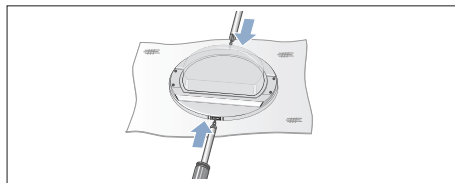
- 10.** Changez les positions des bagues.



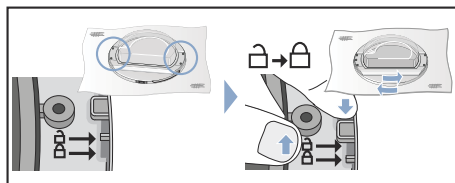
- 11.** Appuyez les bagues contre le hublot du sèche-linge.



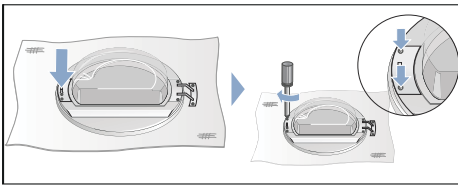
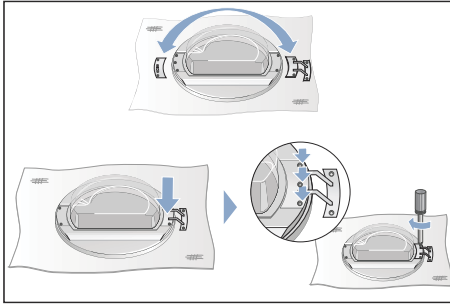
- 12.** Revissez les bagues sur le hublot du sèche-linge.



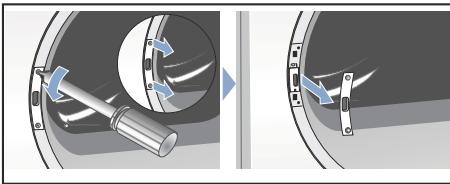
- 13.** Reverrouillez l'anneau de hublot.



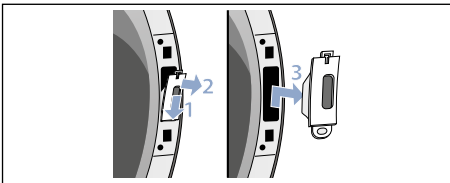
- 14.** Préparez la charnière et la poignée de hublot comme illustré et revissez-les sur le hublot de sèche-linge.



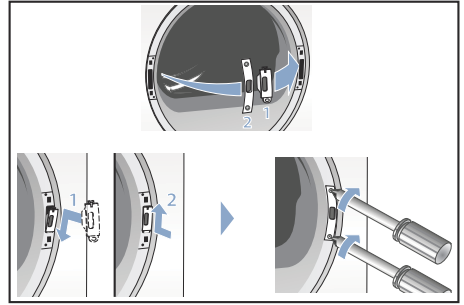
- 15.** Retirez le cache de la serrure de hublot du sèche-linge, puis enlevez le cache.



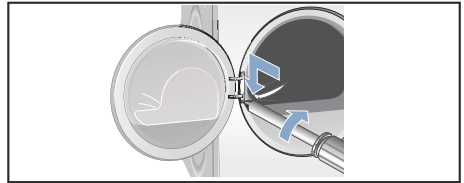
- 16.** Enlevez la serrure de hublot.



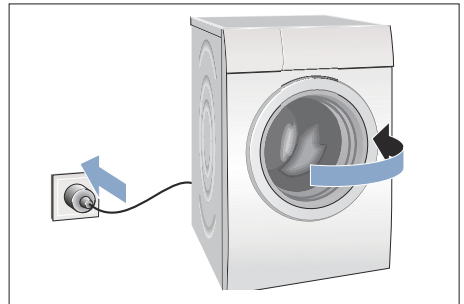
- 17.** Montez la serrure de hublot (1.) de l'autre côté du sèche-linge, puis revissez le cache (2.).



- 18.** Revissez à présent également le hublot du sèche-linge.



- 19.** Vous pouvez à présent rebrancher le sèche-linge, fermer le hublot et lancer un programme.



Accessoires en option

Commandez les accessoires en option* auprès du service après-vente :

■ **Kit de raccordement de l'ensemble lave-linge / sèche-linge :**

Pour placer le sèche-linge sur un lave-linge adéquat de même profondeur et de même largeur et gagner ainsi de la place.

Pour fixer le sèche-linge au lave-linge, utilisez impérativement le kit de raccordement.

Référence avec plan de travail rétractable : **WZ20400** ;

Référence sans plan de travail rétractable : **WZ11410**.

■ **Rehausseur :**

Rehaussez votre sèche-linge pour mieux pouvoir le charger et décharger grâce à un rehausseur. Transportez le linge avec un panier à linge intégré dans le tiroir du rehausseur.

Référence : **WZ20500**.

■ **Panier à lainages :**

Séchez les lainages, les chaussures de sport et les peluches dans le panier à lainages.

Référence : **WZ20600**.

Transport et protection antigel

1. Videz le réservoir d'eau de condensation.
2. Placez le sélecteur sur un programme quelconque.
3. Appuyer sur la touche Départ.
4. Patientez 5 minutes.
Remarque : L'eau de condensation est pompée.
5. Videz de nouveau le réservoir d'eau de condensation.
6. Arrêtez le sèche-linge.

Remarque : Il reste toujours un peu d'eau dans le sèche-linge malgré la vidange.

Attention !

L'eau résiduelle risque de couler et de provoquer des dommages.

Transportez-le debout.

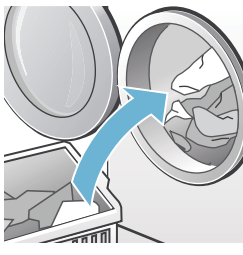
Attention !

Le sèche-linge comporte du liquide de refroidissement et risque d'être endommagé.


Laisser reposer le sèche-linge pendant deux heures avant de le mettre en service.

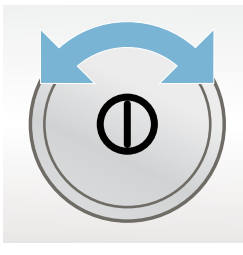
* selon le modèle


Le plus important en bref

- 


1


Insérez le linge, puis fermez le hublot.
- 


Allumez le sèche-linge.
- 

Sélectionnez un programme, puis adaptez au besoin ses préréglages.
- 

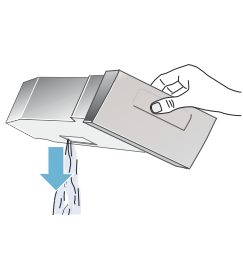
2

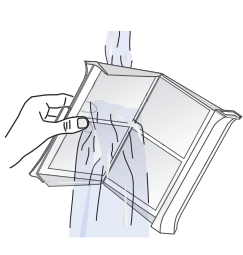
Appuyez sur la touche Départ ►▶.
- 

Séchez.
- 

Retirez le linge.
- 

3

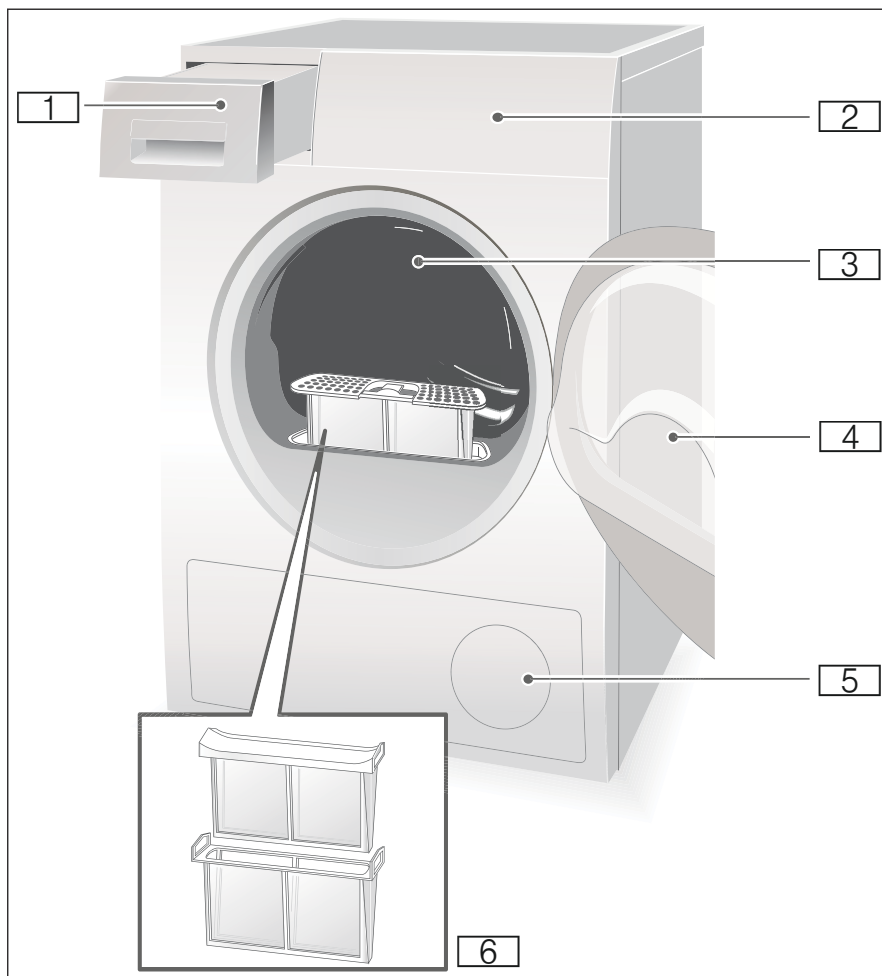
Éteignez le sèche-linge.
- 

Videz le réservoir d'eau de condensation.
- 

Nettoyez le filtre à peluches.

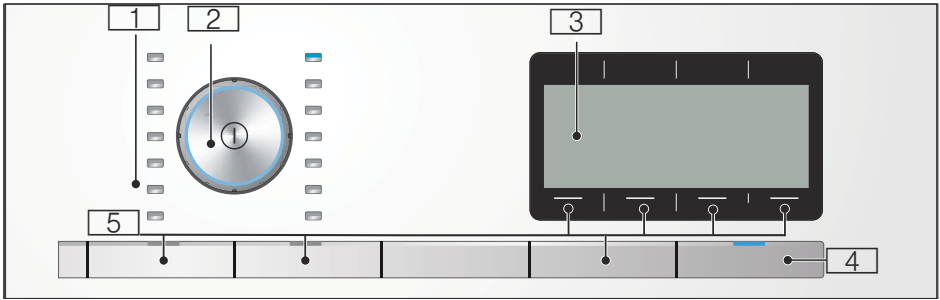
Présentation de l'appareil

Sèche-linge



- 1 Réservoir d'eau de condensation
- 2 Bandeau de commande et d'affichage
- 3 Éclairage intérieur du tambour (selon le modèle)
- 4 Hublot du sèche-linge
- 5 Entrée d'air
- 6 Filtre à peluches

Bandeau de commande



1 **Programme** → Page 24.

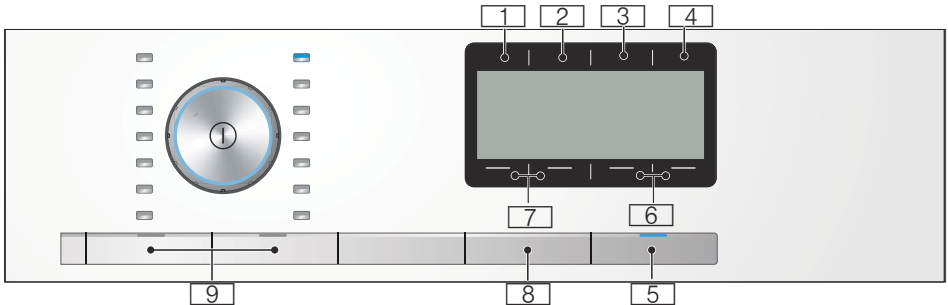
2 **Programmateur** et **touche Marche/Arrêt**.

3 **Bandeau d'affichage** avec **touches** → Page 21.

4 **Touche Départ** pour lancer, annuler ou interrompre le programme.

5 **Touches** → Page 26.

Touches



1 **Degré de séchage**

2 **Repassage facile**

3 **Fin dans**

4 **Options**

5 **Départ ou Pause**

6 **Réglages 3 secondes**

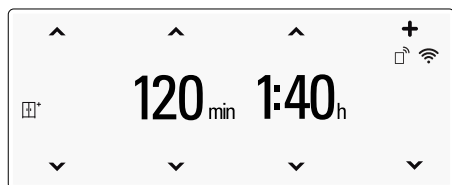
7 **Touches de sélection/ sécurité-enfant**

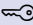






8 **Départ à distance**

9 **Mémoire**

Description complète de toutes les touches à partir de la → Page 26.

Bandeau d'affichage



Affichages	Description
1h40 ou 3h	Durée probable du programme en heures et minutes ou retard du programme en heure après avoir sélectionné l'heure de "Fin dans".
120min	Durée du programme de repassage facile ou du programme de temps.
Rinçage condenseur	L'échangeur thermique est nettoyé automatiquement.
Vider le réservoir	Vider le réservoir d'eau de condensation ; → <i>Page 31</i> .
Nettoyer les filtres	Nettoyer les filtres à peluches ; → <i>Page 29</i> .
	Sécurité enfants activée ; → <i>Page 26</i> .
Séchage	Avancée du programme
Prêt à repasser 	
Prêt à ranger 	
Prêt à ranger+ 	
Fin/Repassage facile	
Terminé, retirez linge	
	Démarrage à distance sélectionné → <i>Page 26</i> .
	éteint : le Wi-Fi est désactivé et l'appareil n'est pas connecté au réseau domestique. clignotant : l'appareil tente d'établir une connexion au réseau domestique. allumé : le Wi-Fi est activé et l'appareil est connecté au réseau domestique.
	Le Wi-Fi est activé, mais la connexion au réseau domestique n'a pas pu être établie.



Linge

Préparation du linge



Mise en garde

Risque d'explosion et d'incendie !

Retirez les briquets ou allumettes des poches des vêtements.

Attention !

Le tambour du sèche-linge et le linge pourraient être endommagés.

Retirez tous les objets présents dans les poches des vêtements et tenez compte des consignes suivantes :

- Nouez les ceintures, les cordons de tablier etc. ensemble ou utilisez un sac à linge.
- Fermez les fermetures éclair, les crochets, les oeilletons et les boutons. Boutonnez les grandes pièces de linge, comme par ex. les housses.
- Retirez les pièces métalliques, comme par ex. les trombones, des vêtements.
- Pour que le résultat de séchage soit uniforme, triez le linge par type de textile et programme de séchage.
- Séchez toujours les très petits textiles, par ex. les chaussettes de bébé, avec de grandes pièces, par ex. des serviettes.
- Lors du premier séchage, les textiles fragiles, tels que les T-shirts ou les maillots, ont souvent tendance à rétrécir. Utilisez un programme pour linge délicat.
- Ne séchez pas excessivement les textiles faciles d'entretien. Votre linge risque sinon d'être chiffonné.
- Utilisez un programme à temps limité pour sécher des textiles seuls.
- Certaines lessives et certains produits, par ex. l'amidon ou les assouplissants, contiennent des particules qui peuvent se déposer sur la sonde d'hygrométrie. Ceci peut nuire au fonctionnement de la sonde, donc au séchage obtenu.

Remarques

- Lorsque vous lavez du linge destiné à passer au sèche-linge, dosez la lessive et les produits utilisés conformément aux indications du fabricant.
- Nettoyez régulièrement la sonde d'hygrométrie → Page 39.

Tri du linge

- Séchage en machine autorisé
- Sécher à la température normale
- Sécher à basse température
- Ne pas sécher en machine

Remarque : Ne chargez pas le linge sortant de la machine à laver directement dans le sèche-linge. Triez le linge essoré avant de le placer dans le tambour du sèche-linge.

Lorsque vous placez dans le sèche-linge des textiles de différentes épaisseurs, ces textiles ne sèchent pas de la même manière. C'est pourquoi nous vous recommandons de sécher uniquement du linge de même composition et type de tissu afin d'obtenir un résultat de séchage uniforme. Si le linge est encore trop humide après le séchage, vous pouvez sélectionner un programme à temps limité afin de poursuivre le séchage → Page 24.

Attention !

Endommagement du sèche-linge ou des textiles possible.

N'utilisez pas le sèche-linge pour sécher les textiles suivants :

- Linge taché d'huile.
- Textiles non lavés.
- Textiles imperméables à l'air, par ex. linge caoutchouté.
- Tissus fragiles, par ex. soie, voilages synthétiques.

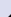








Programmes et touches

Programmes

Programme et textiles	Charge maximale et réglages du programme / Infos
Nom du programme Textiles pour lesquels le programme est adapté.	Charge maximale en fonction du poids sec des textiles Réglages de programme possibles
Coton Textiles résistants, supportant des températures élevées, en coton ou en lin.	9 kg
Synthétiques Textiles en tissus synthétiques ou mélangés.	3,5 kg
Mix rapide Charge mixte comprenant des textiles en coton et en synthétiques.	3 kg
Lingerie fine Pour dessous délicats lavables, par ex. en velours, dentelle, lycra, soie ou satin.	1 kg
Finition laine Textiles adaptés pour un séchage en machine, en laine ou contenant de la laine.	3 kg
Minuterie froid Pour tous types de textiles. Pour rafraîchir ou aérer les vêtements peu portés.	3 kg Vous pouvez adapter la durée du programme à l'aide de la touche du degré de séchage .
Minuterie chaud Tous les types de textiles ; programme à temps limité. Convient pour linge pré-séché ou légèrement humide et pour un séchage supplémentaire de linge épais, à plusieurs couches.	3 kg Vous pouvez adapter la durée du programme à l'aide de la touche du degré de séchage.
Remarques <ul style="list-style-type: none"> ■ Séchez de la laine, des chaussures de sport et des peluches exclusivement avec le panier pour laine → <i>Page 18</i>. ■ Dans le programme à temps limité, l'humidité résiduelle du linge n'est pas détectée automatiquement. Si le linge est encore trop humide après le séchage, répétez le programme et prolongez éventuellement la durée du programme. 	
Chemises Chemises / chemisiers sans repassage, en coton, lin, synthétiques ou tissus mixtes.	1,5 kg

Couverture	2,5 kg
Textiles, oreillers, jetés de lit et couettes remplis de fibres synthétiques.	
Sécher les grandes pièces individuellement. Respecter les symboles d'entretien.	
Duvet	1,5 kg
Textiles, oreillers, couvertures ou couettes remplis de duvets.	
Sécher les grandes pièces individuellement.	
Outdoor	1,5 kg
Vêtements tous temps et de plein air revêtus d'une membrane, textiles hydrophobes.	
Torchons	6 kg
Serviettes résistantes en coton.	
Express 40 min	2 kg
Synthétiques et coton léger.	
Hygiène	4 kg
Textiles solides.	
Remarque : Convient particulièrement en cas d'exigences élevées en matière d'hygiène.	

Touches

Touches	Explications et remarques
Remarque : Toutes les touches et leurs fonctions ne sont pas sélectionnables dans tous les programmes.	
Touches de sélection  	Sélectionnez le réglage souhaité dans le bandeau d'affichage à partir de la liste de sélection.
☼ (Degré de séchage) :	Sélection du degré de séchage (par ex. prêt à ranger) ou bien du temps de séchage (de 20 min à 3 h 30 selon le modèle et le programme). Sélectionnez le degré de séchage en fonction du linge à sécher.
	Prêt à ranger+ 
	Linge épais constitué de plusieurs épaisseurs qui sèche difficilement.
	Prêt à ranger 
	Linge normal comportant une seule épaisseur.
	Prêt à repasser 
	Linge normal comportant une seule épaisseur qui doit être humide après le séchage et peut être repassé ou suspendu.
🌀 (Repassage facile)	Le tambour continue à bouger le linge après le séchage pendant 60 ou 120 minutes, à chaque programme, à intervalles réguliers, afin d'éviter le froissement.
🕒 (Fin dans)	Le programme se termine d'ici 1 h à 24 heures. Réglez le temps Fin dans... par pas d'une heure et différez ainsi le départ du programme. Le nombre d'heures voulu après lequel le programme se termine est affiché dans le bandeau d'affichage.
Sécurité enfant	Activez ou désactivez la sécurité-enfants en appuyant sur les deux touches de sélection de gauche   en même temps pendant 5 secondes. Vous pouvez uniquement activer la sécurité enfants une fois le programme démarré. Remarque : Si vous avez activé le Départ à distance et que vous sélectionnez la sécurité enfants, le départ à distance est désactivé.
☰ (Options) :	Sélectionnez la touche et le menu s'affiche dans le bandeau d'affichage.
	Classe d'essorage 
	Comme classe d'essorage, réglez la vitesse d'essorage à laquelle le linge a été essoré dans le lave-linge. Cela permet un affichage plus précis de la durée de séchage prévisionnelle. Vitesses réglages de 600 à 1800 tr/min. Préréglage : 1000 tr/min
	Adapter le séchage 
	Si le linge vous paraît trop humide après le séchage, vous pouvez effectuer avec le degré de séchage un réglage de précision des degrés de séchage voulus, par ex. prêt à ranger. Le degré de séchage peut être augmenté sur trois niveaux de +1 à +3.
	Lorsque vous avez adapté le degré de séchage, le réglage reste mémorisé même après avoir éteint le sèche-linge.

	<p>Délicat ☀</p> <p>Température réduite pour les textiles délicats, comme le polyacrylique ou l'élasthane. Peut allonger la durée du programme.</p>
<p>⚙️ 3 sec. (Réglages)</p>	<p>Appuyez simultanément sur les deux touches de sélection pendant 3 secondes. Le menu est affiché dans le bandeau d'affichage.</p>
	<p>Signal de fin ou Vol. touche</p> <p>Sélectionnez le volume du signal sonore à la fin du programme ou le volume du signal sonore des touches. Signal : arrêt – faible – moyen – fort – très fort</p> <p>Préréglage : fort</p>
	<p>Arrêt auto</p> <p>Arrêt automatique du sèche-linge en fin de programme jamais, 15, 30 ou 60 min. Préréglage : 15 min</p> <p>Remarque : Si vous avez activé le Wi-Fi l'arrêt automatique est réglé sur jamais.</p>
	<p>Langue</p> <p>Sélectionnez la langue souhaitée dans le bandeau d'affichage.</p>
<p>📺 (Fernstart)</p>	<p>Autorise la commande à distance de l'appareil via l'appli Home Connect.</p> <p>La commande à distance reste active 24 heures après la sélection et se désactive ensuite automatiquement si le programme n'est pas démarré via Home Connect. Chaque opération effectuée sur l'appareil, comme l'ouverture du hublot ou la sélection d'un autre programme désactive la commande à distance pour des raisons de sécurité.</p> <p>Remarques</p> <ul style="list-style-type: none"> ■ Le hublot doit être fermé pour activer la commande à distance. ■ Si vous avez sélectionné la sécurité enfants vous ne pouvez pas activer la commande à distance. <p>Appuyez sur la touche pendant plus de 3 secondes afin d'accéder aux réglages de l'appli Home Connect → <i>Page 34</i>.</p>
<p>M1 / M2 (Memory 1/2)</p>	<p>Mémoisez des réglages de programme individuels sous Mémoire 1 et 2.</p> <p>Sélectionnez les réglages de programme souhaités et appuyez sur la touche Memory 1 ou Memory 2 pendant 3 secondes jusqu'à ce que le programme mémoire 1 ou 2 mémorisé apparaisse. Vos réglages de programme sélectionnés restent mémorisés même après la mise hors tension du sèche-linge.</p> <p>Préréglage : pas de programme mémoire mémorisé.</p> <p>Remarque : Tant que vous n'avez pas mémorisé de programme mémoire, il ne sera pas non plus visible dans l'appli Home Connect.</p>
<p>▶⏸ (Départ/Pause)</p>	<p>Lancement et mise en pause du programme.</p>



Utilisation de l'appareil

Introduire le linge et démarrer le sèche-linge

Remarque : Le sèche-linge doit être installé et raccordé de manière conforme → *Page 14.*



1. Introduisez le linge dans le tambour.
2. Appuyez sur la touche ① pour mettre le sèche-linge en marche.
3. Fermez le hublot du sèche-linge.

Attention !

Endommagement du sèche-linge ou des textiles possible.

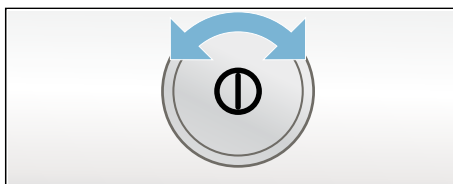
Ne coincez pas de linge dans le hublot.

Remarque : Le tambour du sèche-linge est éclairé après l'ouverture, la fermeture et le lancement du programme. L'éclairage intérieur du tambour s'éteint de lui-même.

Régler un programme

Remarque : Si vous avez activé la sécurité enfants, vous devez la désactiver avant de pouvoir choisir un programme, voir → *Page 26.*

1. Sélectionnez le programme souhaité, informations détaillées sur les programmes à partir de → *Page 24.*



2. Réglez le programme souhaité à l'aide du programmeur. Les préréglages du programme choisi apparaissent dans le bandeau d'affichage.

Remarque : Les préréglages de programmes sont des réglages standards qui sont déjà définis lors de la sélection d'un programme. Ces préréglages de programmes apparaissent dans le bandeau d'affichage une fois que vous sélectionnez un programme.

3. Adaptez les préréglages de programmes si vous le souhaitez. Pour plus d'informations, consultez → *Page 24.*

Lancer le programme

Appuyez sur la touche de démarrage.

Remarque : Si vous souhaitez verrouiller le programme afin qu'il ne puisse pas être modifié par erreur, vous pouvez sélectionner la sécurité enfants, voir → *Page 26.*

Cycle du programme

L'état du programme est affiché dans le bandeau d'affichage.

Modifier un programme ou ajouter du linge

Pendant le séchage, vous pouvez à tout moment retirer du linge ou en ajouter, et modifier ou ajuster le programme.

1. Ouvrez le hublot du sèche-linge ou sélectionnez la touche Départ pour interrompre le séchage.
2. Introduisez du linge ou retirez-en.
3. Sélectionnez, si vous le souhaitez, un autre programme ou une fonction additionnelle.
4. Fermez le hublot du sèche-linge.
5. Appuyez sur la touche Départ.

Remarque : La durée du programme est mise à jour dans le bandeau d'affichage selon la charge et l'humidité résiduelle du linge. Les valeurs affichées peuvent être modifiées après une modification du programme ou de la charge.

Interrompre le programme

Le programme peut être à tout moment interrompu, pour ce faire ouvrez le hublot ou appuyez sur la touche Départ pour mettre le sèche-linge en pause.

Attention !


Risque d'incendie. Le linge peut s'enflammer.

Interrompez le programme, puis retirez toutes les pièces de linge et étalez-les de façon à ce que la chaleur s'évacue.

Fin du programme

Dans le bandeau d'affichage apparaît Terminé, retirez linge.

Retirer le linge et arrêter le sèche-linge

1. Retirez le linge.
2. Appuyez sur la touche  pour éteindre le sèche-linge.

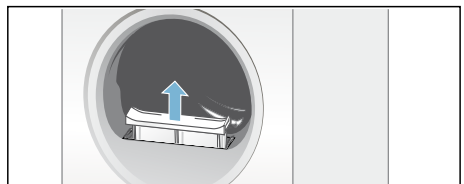


Nettoyer le filtre à peluches

Remarque : Lors du séchage, les peluches et les cheveux se détachant du linge sont retenus par le filtre à peluches. Un filtre à peluches bouché ou encrassé réduit le débit d'air et le sèche-linge ne peut pas atteindre sa pleine capacité. Des filtres à peluches propres permettent par ailleurs de consommer moins d'électricité et de réduire le temps de séchage.

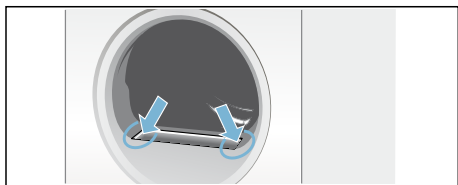
Nettoyez le filtre à peluches **après chaque** séchage :

1. Ouvrez la porte du sèche-linge et retirez toutes les peluches de la porte.
2. Retirez le double filtre à peluches.



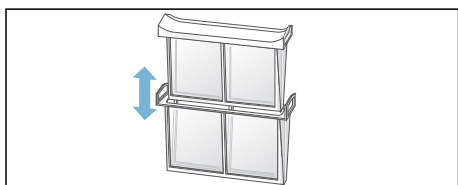
fr Utilisation de l'appareil

3. Retirez les peluches du récipient du filtre à peluches.

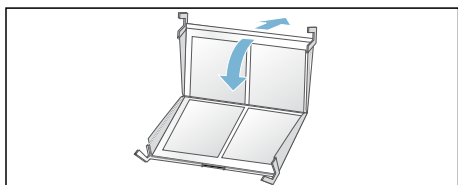


Remarque : Veillez à ce qu'aucune peluche ne tombe dans la buse ouverte.

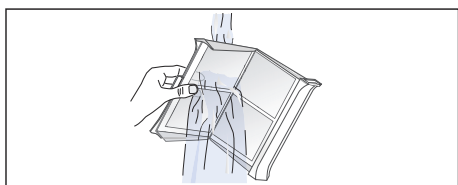
4. Séparez le double filtre à peluches.



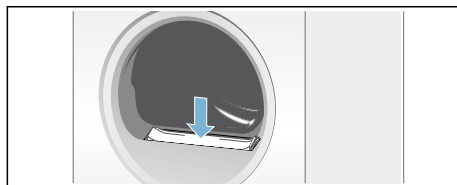
5. Repliez les deux filtres et retirez toutes les peluches.



6. Éliminez les peluches par un rinçage sous l'eau chaude courante.



7. Séchez les filtres à peluches, fermez-les, puis remettez-les en place.



Attention !
Le sèche-linge peut être endommagé.

N'utilisez pas le sèche-linge sans filtre à peluches ni avec un filtre à peluches défectueux.

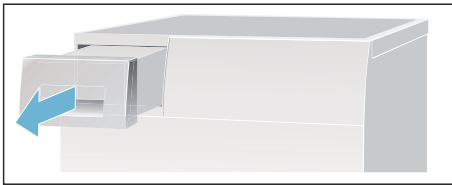
Vider le réservoir d'eau de condensation

Remarques

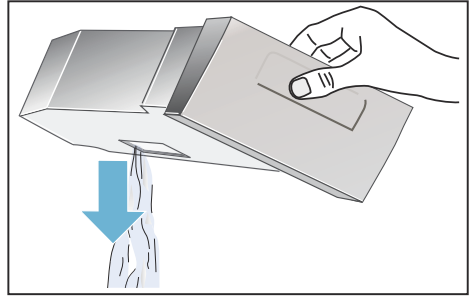
- Vous pouvez évacuer l'eau de condensation par un flexible d'écoulement en option* vers l'égout.
- Si vous évacuez l'eau de condensation par un flexible d'écoulement adéquat en option, vous ne devez pas vider le réservoir d'eau de condensation.

Remarque : Videz le réservoir d'eau de condensation après chaque séchage. Sinon, le programme suivant risque de s'interrompre pour cause de réservoir plein.

1. Extrayez le réservoir d'eau de condensation à l'horizontale.



2. Déversez l'eau de condensation.

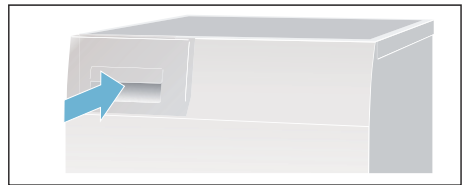


Attention !

L'eau de condensation polluée peut avoir des effets néfastes sur la santé et occasionner des dommages matériels.

L'eau de condensation n'est pas potable et peut contenir des peluches. Ne pas la boire ni la réutiliser.

3. Réinsérez le réservoir d'eau de condensation dans le sèche-linge jusqu'à ce qu'il s'encliquette.



Remarque : Le filtre du réservoir d'eau de condensation filtre l'eau de condensation utilisée pour le nettoyage automatique de votre sèche-linge. Le filtre est nettoyé en vidant l'eau de condensation. Vérifiez régulièrement que le filtre ne contient pas de dépôt et retirez-les le cas échéant. Voir → Page 40.

* selon le modèle



Home Connect

Cet appareil est compatible Wi-Fi et peut se commander via un smartphone ou une tablette PC.

L'appli Home Connect vous permet d'effectuer les actions suivantes via votre smartphone ou votre tablette PC :

- Sélectionner et démarrer un programme.
- Adapter les réglages d'un programme.
- Demander le statut d'un programme.
- Modifier les réglages de l'appareil.
- Mettre l'appareil hors tension.

Avant de pouvoir utiliser les fonctions de l'appli Home Connect, vous devez installer cette dernière sur votre smartphone ou votre tablette PC, vous enregistrer, établir une connexion unique au réseau domestique avec votre appareil automatiquement **ou** manuellement, puis vous connecter à votre appareil via l'appli Home Connect.

Vous trouverez des informations sur l'appli en consultant notre site Web Home Connect www.home-connect.com.

Vous pouvez uniquement utiliser les fonctions Home Connect sur votre appareil lorsque les services Home Connect sont disponibles dans votre pays. Le service Home Connect n'est pas disponible dans tous les pays, pour plus d'informations consultez le site www.home-connect.com

Remarques

- Observez les consignes de sécurité de cette notice d'utilisation et assurez-vous qu'elles sont également respectées si vous utilisez l'appareil via l'appli Home Connect alors que vous n'êtes pas à la maison. Observez également les consignes dans l'appli Home Connect.
- Si une opération est en train d'être effectuée sur l'appareil, vous ne pouvez pas en même temps réaliser des modifications via l'appli Home Connect. Cependant vous pouvez visualiser dans l'appli Home Connect les adaptations effectuées sur l'appareil.

Connexion automatique au réseau domestique

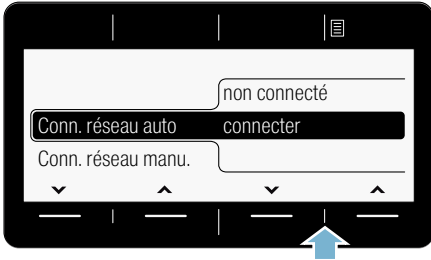
Si votre routeur est doté d'une fonction WPS, vous pouvez connecter automatiquement l'appareil à votre réseau domestique.

Si votre routeur ne dispose pas de fonction WPS, vous devez connecter manuellement l'appareil à votre réseau domestique → Page 33.

Le Wi-Fi doit être activé sur l'appareil.

1. Allumez l'appareil.
2. Appuyez sur la touche **Remote Start**  pendant plus de 3 secondes. **Conn. réseau auto** s'affiche dans le bandeau d'affichage.

- Sélectionnez, à l'aide de l'une des deux flèches de droite, **connecter**.



L'appareil tente alors de se connecter à un réseau domestique.

- Dans les 2 minutes qui suivent, activez la fonction WPS sur le routeur de votre réseau domestique.

Si l'appareil s'est correctement connecté au réseau domestique, **connecté** ✓ apparaît dans le bandeau d'affichage.

- Pour quitter les réglages de l'appli Home Connect, appuyez sur la touche **Remote Start** □.

Remarque : Si aucune connexion n'a pu être établie, vérifiez si votre appareil se trouve à portée du réseau domestique. Répétez les étapes de connexion automatique ou réalisez la connexion manuellement → Page 33.

Connexion manuelle au réseau domestique

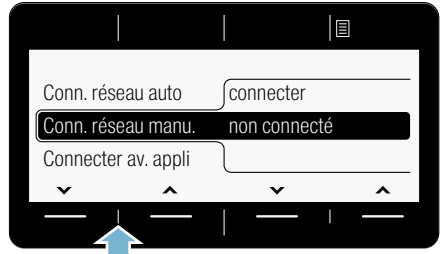
Si vous avez déjà connecté automatiquement votre appareil au réseau domestique, ignorez la connexion manuelle et réalisez la connexion à l'appli Home Connect → Page 34.

Si votre routeur ne dispose pas de fonction WPS, vous devez connecter manuellement l'appareil à votre réseau domestique.

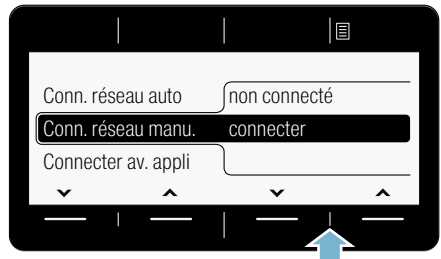
Le Wi-Fi doit être activé sur l'appareil.

- Allumez l'appareil.

- Appuyez sur la touche **Remote Start** □ pendant plus de 3 secondes. **Conn. réseau auto** s'affiche dans le bandeau d'affichage.
- Sélectionnez, à l'aide de l'une des deux flèches de gauche, **Conn. réseau manu..**



- Sélectionnez, à l'aide de l'une des deux flèches de droite, **connecter**.



L'appareil configure à présent un réseau WLAN propre avec le nom de réseau (SSID) **HomeConnect** auquel vous pouvez accéder avec votre smartphone ou votre tablette PC.

- Appeler les réglages WLAN sur votre smartphone ou votre tablette PC.
- Connectez votre smartphone ou votre tablette PC au réseau WLAN **HomeConnect**, puis indiquez le mot de passe WLAN (clé) « **HomeConnect** ».

Remarque : La procédure de connexion peut durer jusqu'à 60 secondes.

- Une fois la connexion réussie, ouvrez l'appli Home Connect sur votre smartphone ou votre tablette PC.
- Saisissez dans l'appli Home Connect le nom du réseau (SSID) et le mot de passe (clé) **de votre réseau domestique**, puis sélectionnez **Transmettre vers l'appareil domestique**.

Si l'appareil s'est correctement connecté au réseau domestique, **connecté** ✓ apparaît dans le bandeau d'affichage.


- Pour quitter les réglages de l'appli Home Connect, appuyez sur la touche **Remote Start** □.

Remarques

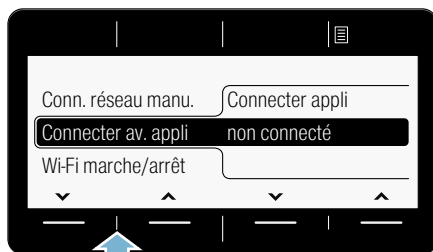
- Si aucune connexion n'a pu être établie, vérifiez si votre appareil se trouve à portée du réseau domestique puis répétez la connexion manuelle.
- Si votre smartphone ou votre tablette PC est encore connecté(e) au réseau **HomeConnect** de votre appareil, vous devez d'abord vous connecter à votre réseau domestique.

Connexion à l'appli Home Connect

Si votre appareil est connecté au réseau domestique, vous pouvez le connecter à l'appli Home Connect.

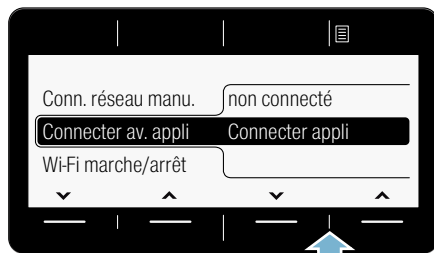
- Allumez l'appareil.
- Patiencez jusqu'à ce que le symbole  apparaisse dans le bandeau d'affichage.
- Appuyez sur la touche **Remote Start** □ pendant plus de 3 secondes. **Conn. réseau auto** s'affiche dans le bandeau d'affichage.

- Sélectionnez, à l'aide de l'une des deux flèches de gauche, **Connecter av. appli**.



- Sélectionnez, à l'aide de l'une des deux flèches de droite, **Connecter appli**.

L'appareil configure à présent une connexion vers votre appli Home Connect.



- Ouvrez l'appli Home Connect sur votre smartphone ou votre tablette PC, puis choisissez **Connecter** pour ajouter votre nouvel appareil.

Remarque : Si votre smartphone ou votre tablette PC est encore connecté(e) au réseau

HomeConnect, vous devez d'abord vous connecter à votre réseau domestique.

- Si votre appareil ne s'affiche pas automatiquement, choisissez dans l'appli Home Connect **Rechercher les appareils domestiques**, puis ensuite **Connecter un appareil domestique**.

8. Suivez les dernières étapes de l'appli Home Connect afin de connecter votre appareil.
9. Sélectionnez, à l'aide de l'une des flèches de droite sur l'appareil, **Continuer**.

Si l'appareil s'est correctement connecté, **Appli(s) conn.** apparaît dans le bandeau d'affichage.

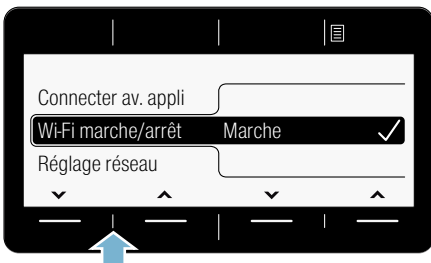
10. Pour quitter les réglages de l'appli Home Connect, appuyez sur la touche **Remote Start** □.

Remarque : Si aucune connexion n'a pu être établie, vérifiez si votre smartphone ou votre tablette PC se trouve à portée de votre réseau domestique ou si la connexion à ce dernier est établie. Répétez la connexion à l'appli Home Connect.

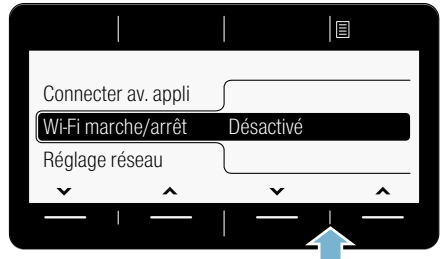
Activer et désactiver le Wi-Fi

Vous pouvez activer ou désactiver à tout moment de manière permanente la fonction Home Connect sur votre appareil.

1. Allumez l'appareil.
2. Appuyez sur la touche **Remote Start** □ pendant plus de 3 secondes. **Conn. réseau auto** s'affiche dans le bandeau d'affichage.
3. Sélectionnez, à l'aide de l'une des deux flèches de gauche, **Wi-Fi marche/arrêt**.



4. Sélectionnez, à l'aide de l'une des deux flèches de droite, **marche** ou **arrêt**, pour activer ou désactiver le Wi-Fi.



5. Pour quitter les réglages de l'appli Home Connect, appuyez sur la touche **Remote Start** □.

Remarques

- Si le Wi-Fi est désactivé sur votre appareil, vous ne pouvez plus vous connecter au réseau domestique, ni à l'appli.
- Si vous avez activé le Wi-Fi, l'arrêt automatique est réglé sur **jamais**.

Réinitialiser les paramètres réseau

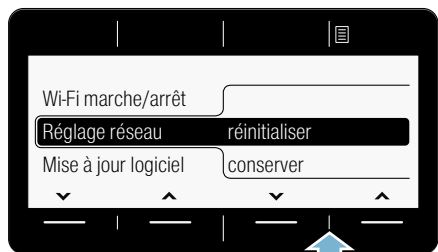
Vous pouvez supprimer les paramètres réseau et la connexion à votre smartphone ou à votre tablette PC en réinitialisant les paramètres réseau.


1. Allumez l'appareil.
2. Appuyez sur la touche **Remote Start** □ pendant plus de 3 secondes. **Conn. réseau auto** s'affiche dans le bandeau d'affichage.

- Sélectionnez, à l'aide de l'une des deux flèches de gauche, **Réglage réseau**.



- Sélectionnez, à l'aide de l'une des deux flèches de droite, **réinitialiser**.




- Sélectionnez, à l'aide de l'une des deux flèches de droite, **Continuer**. Les paramètres réseau sont à présent réinitialisés. Votre appareil n'est plus connecté au réseau domestique ni à l'appli Home Connect.
- Pour quitter les réglages de l'appli Home Connect, appuyez sur la touche **Remote Start** .

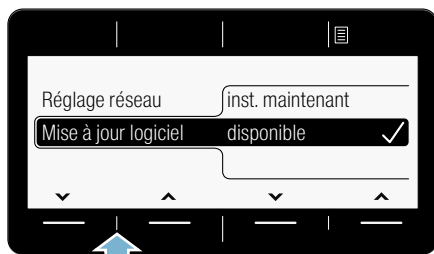
Remarque : Si vous souhaitez de nouveau utiliser l'appareil via l'appli Home Connect, vous devez le reconnecter automatiquement ou manuellement au réseau domestique et à l'appli Home Connect.

Mise à jour logicielle

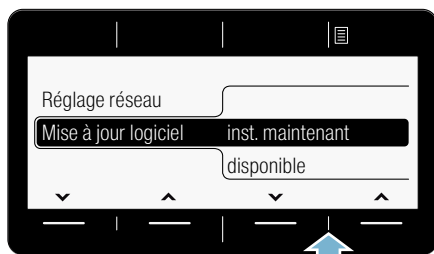
Vous pouvez mettre à jour l'appli Home Connect sur votre appareil. Dès qu'une nouvelle mise à jour est disponible, un message vous l'indique dans le bandeau d'affichage.

Installez la mise à jour directement via la notification affichée dans le bandeau d'affichage ou via les réglages de l'appareil.

- Allumez l'appareil.
- Appuyez sur la touche **Remote Start**  pendant plus de 3 secondes. Conn. réseau auto s'affiche dans le bandeau d'affichage.
- Sélectionnez, à l'aide de l'une des deux flèches de gauche, **Mise à jour logiciel**.




- Sélectionnez, à l'aide de l'une des deux flèches de droite, **inst. maintenant**.



La mise à jour est à présent installée et peut durer plusieurs minutes.

N'éteignez pas l'appareil pendant la mise à jour.

5. Pour quitter les réglages de l'appli Home Connect, appuyez sur la touche **Remote Start** .

Remarque : Si aucune mise à jour logicielle n'est disponible, **non disponible** apparaît dans le bandeau d'affichage. Le logiciel Home Connect est le plus récent.

Remarque liée à la protection des données

Lors de la première connexion de votre appareil avec un réseau WLAN relié à Internet, votre appareil transmet les catégories suivantes de données au serveur Home Connect (premier enregistrement) :

- code d'appareil univoque (constitué de clés d'appareil ainsi que de l'adresse MAC du module de communication Wi-Fi).
- Certificat de sécurité du module de communication Wi-Fi (pour la protection technique des informations de la connexion).
- La version actuelle du logiciel et du matériel de votre appareil ménager.
- État d'une précédente restauration éventuelle des réglages d'usine.

Ce premier enregistrement prépare l'utilisation des fonctionnalités Home Connect et ne s'avère nécessaire qu'au moment où vous voulez utiliser les fonctionnalités Home Connect pour la première fois.

Remarque : Observez que les fonctionnalités Home Connect ne sont utilisables qu'en liaison avec l'appli Home Connect. Vous pouvez appeler les informations sur la protection des données dans l'appli Home Connect.

Déclaration de conformité

Par la présente, BSH Hausgeräte GmbH déclare que l'appareil doté de la fonctionnalité Home Connect est en accord avec les exigences fondamentales et les autres dispositions adaptées de la directive 1999/5/CE.

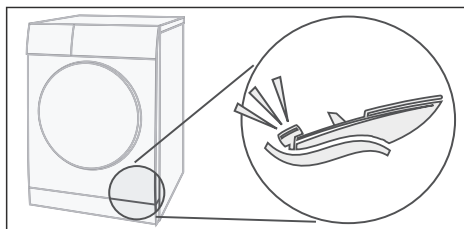
Vous trouverez une déclaration de conformité R&TTE détaillée sur Internet à l'adresse www.siemens-home.com à la page Produit de votre appareil dans les documents supplémentaires.



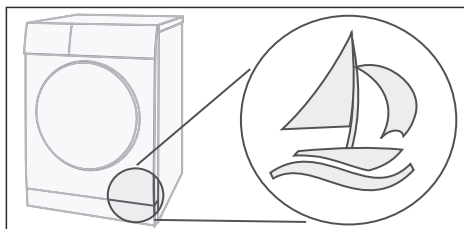
Bruits

Remarque : Lors du séchage, en particulier lors de la phase de démarrage, le compresseur et la pompe émettent des bruits dûs au fonctionnement. Ces bruits sont tout à fait normaux et n'entravent aucunement le parfait fonctionnement de l'appareil.

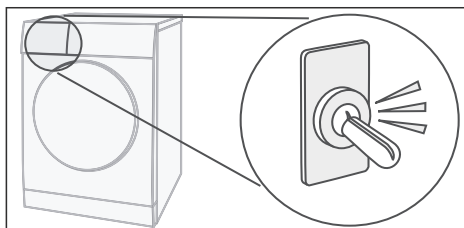
Le compresseur dans le sèche-linge provoque de temps en temps un bourdonnement. Le volume varie selon le programme et la progression du séchage.



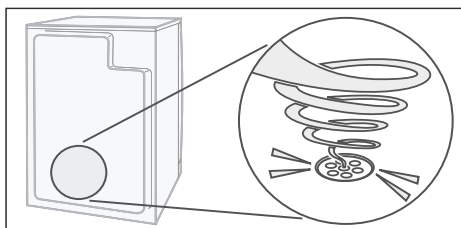
Le compresseur est aéré de temps en temps ce qui engendre un bruit bourdonnant.



Le nettoyage automatique du sèche-linge produit un claquement.



L'eau de condensation est pompée dans le réservoir d'eau de condensation par une pompe. Des bruits de pompage se font donc entendre.





Nettoyage

Nettoyer le sèche-linge et le bandeau de commande

Mise en garde **Danger de mort !**

Le sèche-linge fonctionne à l'électricité, ce qui comporte un risque d'électrocution.

Avant de nettoyer le sèche-linge, séparez celui-ci du secteur.

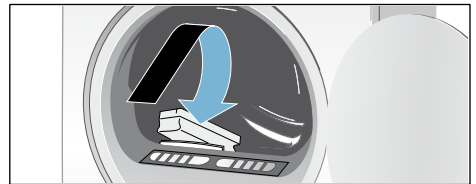
Nettoyez le sèche-linge uniquement avec de l'eau et un chiffon doux humide.

Éliminez immédiatement tous les restes de lessive, d'aérosol ou les résidus. N'utilisez pas de détergents ou de produits servant à pré-traiter le linge (par ex. détachant, aérosol de prélavage). N'utilisez pas de nettoyeur haute pression ou de jet de vapeur pour nettoyer votre appareil.

Nettoyer les sondes d'hygrométrie

Remarque : Le sèche-linge est équipé d'une sonde d'hygrométrie en acier inoxydable. Cette sonde mesure le degré d'humidité du linge. Après une longue durée d'utilisation, une fine couche de calcaire ou de résidus de lessive ou de produit peut se déposer sur la sonde d'hygrométrie. Ces dépôts doivent être retirés régulièrement car sinon le bon fonctionnement de la sonde, donc le séchage obtenu, risquerait d'être altéré.

Ouvrez la porte et nettoyez la sonde d'hygrométrie avec une éponge légèrement rugueuse.



Attention !

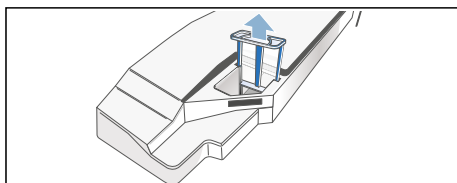
La sonde d'hygrométrie peut être endommagée.

Ne nettoyez pas la sonde d'hygrométrie avec un produit abrasif et de la laine d'acier.

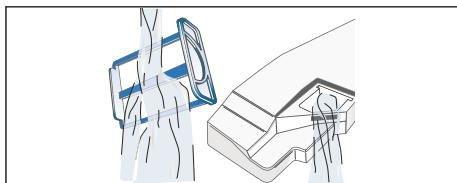
Nettoyer le filtre du réservoir d'eau de condensation

Remarque : Le filtre du réservoir d'eau de condensation nettoie l'eau de condensation utilisée pour le nettoyage automatique de votre sèche-linge.

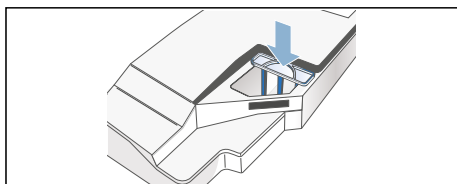
1. Extrayez le réservoir d'eau de condensation à l'horizontale.
2. Déversez l'eau de condensation.
3. Retirez le filtre.



4. Nettoyez le filtre à l'eau chaude courante ou au lave-vaisselle.



5. Insérez le filtre jusqu'à ce qu'il s'encliquette.




Attention !

Le sèche-linge peut contenir des peluches et être endommagé.

Ne faites fonctionner le sèche-linge qu'avec le filtre en place.

6. Insérez le réservoir d'eau de condensation jusqu'à ce qu'il s'encliquette.

Dérangements, que faire si...

Dérangements	Cause/remède
Vider le réservoir apparaît dans le bandeau d'affichage et le séchage a été interrompu.	<ul style="list-style-type: none"> ■ Videz le réservoir d'eau de condensation ; → <i>Page 18</i> et le sèche-linge ; ■ Si l'écoulement d'eau de condensation* en option est installé, le flexible d'écoulement peut être obstrué ou plié. Vérifiez si le flexible contient des dépôts et nettoyez ce dernier. Veillez à ce que le flexible ne soit pas plié.
Nettoyer les filtres dans le bandeau d'affichage.	Nettoyez le filtre à peluches et appuyez sur la touche de démarrage → <i>Page 29</i> .
Rinçage condenseur dans le bandeau d'affichage.	Il ne s'agit pas d'un défaut. L'échangeur thermique est nettoyé automatiquement. Ne videz pas le réservoir d'eau de condensation tant que ce message s'affiche.
Le sèche-linge ne démarre pas.	<ul style="list-style-type: none"> ■ La fiche secteur est-elle insérée ou avez-vous vérifié le fusible ? ■ Avez-vous choisi un programme ? Sélectionnez un programme. ■ La porte de sèche-linge est-elle ouverte ? Fermez la porte. ■ La sécurité enfants est-elle activée ? Désactivez la sécurité enfants. ■ « Fin dans » est-il sélectionné ? Le lancement du programme est différé → <i>Page 26</i>.
 apparaît dans le bandeau d'affichage.	Le Wi-Fi est activé, mais la connexion au réseau domestique n'a pas pu être établie. Vérifiez si votre réseau domestique est disponible ou reconnectez-vous au réseau domestique.
Home Connect ne fonctionne pas.	<ul style="list-style-type: none"> ■ En cas de problème avec Home Connect, consultez www.home-connect.com. ■ Vous pouvez uniquement utiliser les fonctions Home Connect sur votre appareil lorsque les services Home Connect sont disponibles dans votre pays. Le service Home Connect n'est pas disponible dans tous les pays, pour plus d'informations consultez le site www.home-connect.com.
Froissage.	<ul style="list-style-type: none"> ■ Des plis apparaissent lorsque vous dépassez la charge ou que vous sélectionnez le mauvais programme pour votre type de linge. Vous trouverez toutes les informations nécessaires dans le tableau des programmes → <i>Page 24</i>. ■ Retirez les vêtements directement après le séchage, si vous les laissez dans le tambour, ils se froissent.
De l'eau s'écoule.	Il ne s'agit pas d'un défaut, le sèche-linge peut être incliné. Réalignez le sèche-linge.
La durée du programme affichée change en cours de séchage.	Il ne s'agit pas d'un défaut. Les sondes d'hygrométrie déterminent l'humidité résiduelle de la charge et adaptent la durée du programme (sauf dans le cas des programmes à temps limité).
* selon le modèle	

Dérangements	Cause/remède
Le linge n'est pas correctement séché ou est encore trop humide.	<ul style="list-style-type: none"> ■ Le linge chaud paraît plus humide à la fin du programme qu'il ne l'est réellement. Étalez le linge et laissez la chaleur s'échapper. ■ Réglez le degré de séchage afin de prolonger le temps de séchage sans augmenter la température. Votre linge est plus sec → <i>Page 26</i>. ■ Sélectionnez un programme avec un temps de séchage plus long ou augmentez le degré de séchage. Ainsi, la température n'augmente pas. ■ Sélectionnez un programme à temps limité pour un séchage supplémentaire du linge encore humide → <i>Page 24</i>. ■ Si vous avez dépassé la charge maximale du programme, le linge ne peut pas sécher correctement. ■ Nettoyez la sonde d'hygrométrie dans le tambour. Une fine couche de calcaire ou de résidus de lessive et de produit peut se déposer sur la sonde et l'empêcher de bien fonctionner. Votre linge n'est pas bien sec → <i>Page 39</i>. ■ Le séchage a été interrompu à cause d'une coupure de courant, d'un réservoir d'eau de condensation plein ou en raison du dépassement du temps de séchage maximal. <p>Remarque : Veuillez également prendre connaissance des conseils relatifs au linge → <i>Page 23</i>.</p>
Le temps de séchage est trop long ?	<ul style="list-style-type: none"> ■ Le filtre à peluches peut être encrassé et générer un temps de séchage plus long. Nettoyez le filtre à peluches. ■ Si l'entrée d'air au niveau du sèche-linge est entravée ou n'est pas librement accessible, cela peut augmenter le temps de séchage. Dégagez l'entrée d'air. ■ La température ambiante optimale pour le séchage se situe entre 15°C et 30°C. En dehors de cette plage, la durée de séchage peut augmenter. ■ Une circulation de l'air insuffisante dans la pièce peut augmenter le temps de séchage. Aérez la pièce.
Le bandeau d'affichage est éteint et la touche de démarrage clignote.	Il ne s'agit pas d'un défaut. Le mode Économie d'énergie est actif → <i>Page 13</i> .
Il reste de l'eau dans le réservoir d'eau de condensation bien que le sèche-linge soit raccordé au flexible d'écoulement d'eau de condensation*.	Il ne s'agit pas d'un défaut. Si l'écoulement de l'eau résiduelle est installé, de l'eau résiduelle reste dans le réservoir d'eau de condensation en raison de la fonction de nettoyage automatique du sèche-linge.
L'humidité de la pièce augmente.	Il ne s'agit pas d'un défaut. Aérez suffisamment la pièce.
Panne de courant.	Le programme de séchage est interrompu. Retirez le linge et étalez-le ou recommencez le programme.
* selon le modèle	

Dérangements	Cause/remède
Bruits inhabituels lors du séchage.	Il ne s'agit pas d'un défaut. Des bruits apparaissent lors du nettoyage automatique de l'échangeur thermique → <i>Page 38</i> .
Le sèche-linge a l'air froid malgré le séchage.	Il ne s'agit pas d'un défaut. Le sèche-linge équipé d'une pompe à chaleur sèche de manière efficace à basses températures.
* selon le modèle	

Remarque : Si vous ne parvenez pas à remédier à la panne par vous-même en éteignant et en rallumant le sèche-linge, veuillez contacter le service après-vente.



Service après-vente

Service après-vente

Si vous n'arrivez pas à remédier à la panne par vous-même, (Dérangements, que faire si...), veuillez contacter notre service après-vente. Nous trouverons toujours une solution adaptée, également afin d'éviter des déplacements inutiles d'un technicien.

Vous trouverez dans le répertoire du service après-vente les données permettant de contacter le service après-vente le plus proche.

Veuillez indiquer au SAV le numéro de série (E-Nr.) du sèche-linge ainsi que son numéro de fabrication (FD).

E-Nr. _____ FD _____

Vous trouverez ces indications à l'intérieur du hublot du sèche-linge ou au dos du sèche-linge.

Faites confiance aux compétences du fabricant.

Adressez-vous à nous. Vous aurez ainsi la garantie que la réparation est effectuée par des techniciens dûment formés, avec des pièces de rechange d'origine.



Valeurs de consommation

Tableau des valeurs de consommation

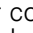
Programme	Vitesse d'essorage à laquelle le linge a été essoré	Durée**		Consommation d'énergie**	
		9 kg	4,5 kg	9 kg	4,5 kg
Coton		9 kg	4,5 kg	9 kg	4,5 kg
Prêt à ranger*	1400 tr / min	133 min	82 min	1,72 kWh	0,98 kWh
	1000 tr / min	157 min	97 min	2,13 kWh	1,21 kWh
	800 tr / min	181 min	112 min	2,48 kWh	1,41 kWh
Prêt à repasser*	1400 tr / min	98 min	61 min	1,22 kWh	0,69 kWh
	1000 tr / min	123 min	76 min	1,62 kWh	0,92 kWh
	800 tr / min	147 min	91 min	2,00 kWh	1,14 kWh
Synthétiques		3,5 kg		3,5 kg	
Prêt à ranger*	800 tr / min	46 min		0,52 kWh	
	600 tr / min	60 min		0,66 kWh	

Pour le test selon la norme EN61121 en vigueur, utiliser le sèche-linge avec le flexible d'évacuation d'eau de condensation externe, branché.

* Réglage de programme pour des essais selon la norme EN61121 en vigueur.

** Les valeurs réelles peuvent différer des valeurs indiquées en fonction du type de textile, de la composition du linge à sécher, de l'humidité résiduelle du textile, du degré de séchage réglé, de la charge ainsi que des conditions environnantes.

Programme le plus efficace pour des textiles en coton

Le « programme standard pour coton » suivant (indiqué par ) convient pour sécher du linge en coton normalement mouillé et est le plus efficace, en ce qui concerne la consommation d'énergie combinée, pour le séchage de linge mouillé en coton.

Programme standard pour du coton conformément au règlement CE 932/2012 actuel

Programme + degré de séchage voulu	Charge	Consommation d'énergie	Durée du programme
 Coton + Prêt à ranger	9 kg/4,5 kg	2,13 kWh/1,21 kWh	157 min/97 min

Réglage du programme pour des essais et le label énergétique, conformément à la directive 2010/30/CE

Données techniques

Dimensions :

85 x 60 x 60 cm

Hauteur x largeur x profondeur

Poids :

env. 57kg

Charge de linge maximale :

9 kg

Réservoir d'eau de condensation :

4,6 l

Tension d'alimentation :

220 - 240 V

Puissance absorbée :

max. 1000 W

Fusible/disjoncteur :

10 A

Éclairage intérieur du tambour*

Température ambiante :

5 - 35°C

Puissance absorbée hors service :

0,10 W

Puissance absorbée en mode veille :

0,10 W

Puissance absorbée en mode de fonctionnement normal connecté (Wi-Fi)/durée :

2,5 W / 15 min

* selon le modèle

Conseils et réparations

FR 01 40 10 12 00

B 070 222 142

CH 0848 840 040

Vous trouverez les coordonnées du service après-vente des différents pays dans la liste ci-jointe.

BSH Hausgeräte GmbH

Carl-Wery-Straße 34

81739 München

GERMANY

siemens-home.com

Fabriqué par BSH Hausgeräte GmbH titulaire des droits d'utilisation de la marque Siemens AG



9001149920 (9608)