



manual de instrucciones

**Máquina de lavar roupa
3TS...**

pt Manual de utilização e de instalação

 **Balay**
www.balay.es

A sua nova máquina de lavar roupa

Optou por uma máquina de lavar roupa da marca Balay.

Por favor, consagre alguns minutos para ler este manual e conheça as vantagens da sua máquina de lavar roupa.

Para corresponder ao alto nível de qualidade da marca Balay, todas as máquinas de lavar roupa que saem da nossa fábrica são cuidadosamente testadas relativamente ao seu funcionamento e perfeitas condições.

Para mais informações sobre os nossos produtos, acessórios, peças de substituição e serviços, visite o nosso site www.balay.es ou consulte os nossos centros de Assistência Técnica.

Se o manual de utilização e de instalação descrever diferentes modelos, será chamado à atenção para as diferenças nos respetivos pontos.



Colocar a máquina de lavar em funcionamento apenas após ter lido este manual de utilização e de instalação!

Regras de apresentação

⚠ Aviso!

Esta combinação de símbolo e palavra de sinalização faz referência a uma situação potencialmente perigosa. A não observância pode levar à morte ou causar ferimentos.

Atenção!

Esta palavra de sinalização faz referência a uma situação potencialmente perigosa. A não observância pode levar a danos materiais e ambientais.

Nota/dica

Notas para a utilização ideal do aparelho/informações úteis.

1. 2. 3./a) b) c)

Os passos a executar são apresentados através de números ou letras.

■ / -

As enumerações são apresentadas através de um quadrado ou um travessão.

Índice

	Utilização de acordo com o fim a que se destina	5
	Instruções de segurança	6
	Segurança elétrica	6
	Perigos de ferimentos	6
	Segurança para crianças	7
	Proteção do meio ambiente	8
	Embalagem/Aparelho usado	8
	Indicações sobre poupança	8
	Familiarização com o aparelho . 9	
	Máquina de lavar roupa	9
	Painel de comandos	10
	Painel de indicações	11
	Roupa	12
	Preparar a roupa	12
	Separar a roupa	12
	Lavagem com goma	13
	Tingir/Descolorir	13
	Demolhar	13
	Detergente	13
	Seleção adequada do detergente	13
	Poupar energia e detergente	14
	Pré-regulações dos programas	14
	Temperatura	14
	Velocidade de centrifugação	15
	terminado em	15
	Regulações de programas adicionais	16
	Speed Eco	16
	menos ferro	16
	água&enxaguamento+	16
	pré-lavagem	16
	Operar o aparelho	17
	Preparar a máquina de roupa	17
	Selecionar o programa/ Ligar o aparelho	17
	Alterar as pré-regulações dos programas	17
	Selecionar regulações de programas adicionais	17
	Colocar a roupa no tambor	18
	Dosear e deitar detergente e produto de tratamento adicional	18
	Iniciar o programa	19
	Fecho de segurança para crianças	20
	Colocar +Carga	20
	Alterar o programa	20
	Cancelar o programa	21
	Fim do programa em caso paragem de lavagem	21
	Fim do programa	21
	Retirar a roupa e desligar o aparelho	21
	Sensores	22
	Identificação da carga	22
	Sistema de controlo de desequilíbrio	22
	Volt Monitor	22
	Regulação dos sinais	22
	Limpeza e manutenção	23
	Estrutura da máquina/ Painel de comandos	23
	Tambor	23
	Descalcificação	24
	Gaveta do detergente e estrutura	24
	Bomba de escoamento entupida	24
	Mangueira de escoamento entupida no sifão	25
	Filtro de rede na admissão de água entupido	25

	Anomalias, o que fazer?	26
	Desbloqueio de emergência	26
	Indicações no painel de indicações	27
	Anomalias, o que fazer?	28
	Assistência Técnica	30
	Dados Técnicos	30
	Instalar e ligar	31
	Equipamento fornecido	31
	Instruções de segurança	32
	Superfície de instalação	32
	Instalação em cima de um pedestal ou de uma palete em madeira	32
	Colocar em cima de um pedestal com gaveta	32
	Encastrar o aparelho numa cozinha	33
	Retirar os dispositivos de segurança para transporte	33
	Mangueiras e cabos	34
	Admissão de água	34
	Escoamento de água	35
	Alinhamento	36
	Ligação elétrica	37
	Antes da primeira lavagem	38
	Transporte	38
	Garantia Aqua-Stop	39



Utilização de acordo com o fim a que se destina

- Exclusivamente para uso doméstico e em ambiente doméstico.
- A máquina de lavar roupa é adequada para lavar tecidos que podem ir à máquina e lâ lavável à mão em água de lavagem.
- Para o funcionamento com água potável fria e com detergentes e produtos de tratamento adicionais correntes no mercado, que sejam adequados para a utilização em máquinas de lavar roupa.
- Respeitar as instruções do fabricante na dosagem de todos os detergentes/produtos adicionais/produtos de tratamento e produtos de limpeza.
- A máquina de lavar roupa pode ser utilizada por crianças a partir de 8 anos, pessoas com capacidades físicas, sensoriais ou mentais reduzidas e por pessoas com pouca experiência ou conhecimento mínimo, se estas **forem vigiadas** ou **tiverem sido instruídas** por uma pessoa responsável.
As crianças não podem efetuar tarefas de limpeza e de manutenção sem vigilância.
- Mantenha crianças com menos de 3 anos afastadas da máquina de lavar roupa.
- O aparelho foi concebido para ser utilizado até a uma altitude de 4000 metros acima do nível do mar, no máximo.
- Mantenha os animais domésticos afastados da máquina de lavar roupa.

Antes de colocar o aparelho em funcionamento:

leia o manual de utilização e de instalação, bem como todas as restantes informações que acompanham a máquina de lavar roupa e proceda em conformidade. Guardar os documentos para um uso futuro.

Instruções de segurança

Segurança elétrica

Aviso

Perigo de morte!!

No contacto com peças em tensão existe perigo de choque elétrico.

- Nunca segurar na ficha com as mãos molhadas.
- Retirar sempre o cabo elétrico puxando pela ficha e nunca pelo cabo, porque pode ficar danificado.

Perigos de ferimentos

Aviso

Perigo de ferimentos!!

- No caso de levantar a máquina de lavar roupa nos componentes salientes (por exemplo, óculo), estes podem quebrar e causar ferimentos.
Não levantar a máquina de lavar roupa nos componentes salientes.
- Subir para cima da máquina de lavar roupa pode partir o tampo e causar ferimentos.
Não subir para cima da máquina de lavar roupa.

- Apoiar-se/colocar-se sobre o óculo aberto pode fazer cair a máquina de lavar roupa e causar ferimentos.
Não se apoiar no óculo aberto.
- Tocar no tambor em rotação pode ferir as mãos.
Não tocar no tambor se este ainda estiver a rodar.
Esperar que o tambor pare de rodar.

Aviso

Perigo de queimaduras! !

Em caso de lavagem com elevadas temperaturas, podem surgir queimaduras no contacto com a água de lavagem quente, por exemplo, no escoamento da água de lavagem quente para um lavatório.
Não entrar em contacto com a água de lavagem quente.

Segurança para crianças

Aviso

Perigo de morte!!

Ao brincar junto da máquina de lavar roupa, as crianças podem correr risco de morte ou sofrer ferimentos.

- Não deixar as crianças junto da máquina de lavar roupa, sem vigilância!
- As crianças não podem brincar com a máquina de lavar roupa!

Aviso

Perigo de morte!!

As crianças podem fechar-se dentro do aparelho e podem correr risco de morte.

Em caso de aparelhos em fim de vida:

- desligar a ficha da tomada.
- cortar o cabo elétrico e remover juntamente com a ficha.
- Destruir o fecho do óculo.

Aviso

Perigo de asfixia!!

Ao brincar, as crianças podem enrolar-se em embalagens/ películas e componentes das embalagens ou podem enfiar estas pela cabeça e asfixiar. Manter embalagens, películas e componentes das embalagens fora do alcance das crianças.

Aviso

Perigo de intoxicação!!

A ingestão de detergentes e de produtos de tratamento adicionais pode causar intoxicação.

Guardar detergentes e produtos de tratamento adicionais fora do alcance das crianças.

Aviso

Irritações oculares ou da pele!!

O contacto com detergentes e produtos de tratamento adicionais pode causar irritações oculares ou da pele.

Guardar detergentes e produtos de tratamento adicionais fora do alcance das crianças.

Aviso

Perigo de ferimentos!!

Na lavagem com elevadas temperaturas, o vidro do óculo aquece.

Impedir as crianças de tocar no óculo quente.



Proteção do meio ambiente

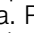
Embalagem/Aparelho usado



Eliminar a embalagem de forma ecológica. Este aparelho está marcado em conformidade com a Directiva 2012/19/UE relativa aos resíduos de equipamentos eléctricos e electrónicos (waste electrical and electronic equipment - WEEE). A directiva estabelece o quadro para a criação de um sistema de recolha e valorização dos equipamentos usados válido em todos os Estados Membros da União Europeia.

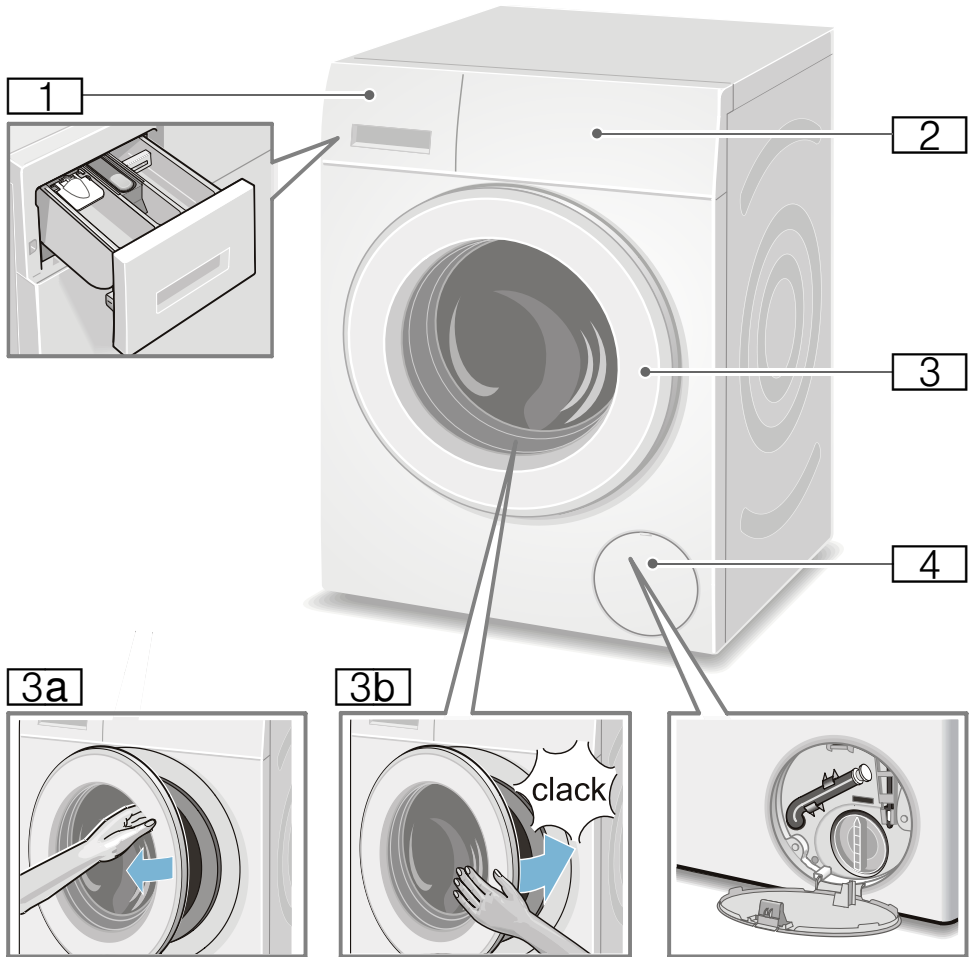
Indicações sobre poupança

- Utilizar a carga máxima de roupa do respetivo programa. Tabela de programas → Folha anexa às instruções de utilização e de instalação
- Lavar a roupa com sujidade normal sem pré-lavagem.
- No caso de roupa pouco ou normalmente suja, é possível poupar energia e detergente. → *Página 14*
- As temperaturas seleccionáveis referem-se aos símbolos de lavagem nos tecidos. As temperaturas indicadas na máquina podem divergir, para se assegurar uma mistura perfeita de poupança de energia e resultado de lavagem.

- **Indicação sobre o consumo de energia***: → *Página 11*
A indicação fornece informações sobre o nível relativo do consumo de energia nos programas seleccionados. Quanto mais lâmpadas indicadoras se acenderem, maior será o consumo. É possível comparar os consumos dos programas ao seleccionar diferentes regulações de programas, para poder optar por uma regulação de programa mais económica em termos de energia.
* consoante do modelo
- **Modo de poupança de energia:**
a iluminação do painel de indicações apaga-se após alguns minutos; a tecla  pisca. Para ativar a iluminação, seleccionar uma tecla qualquer.
O modo de poupança de energia não será ativado se um programa estiver em curso.
- Caso a roupa seja seca em seguida no secador de roupa, seleccionar a velocidade de centrifugação de acordo com o manual do fabricante do secador.

Familiarização com o aparelho

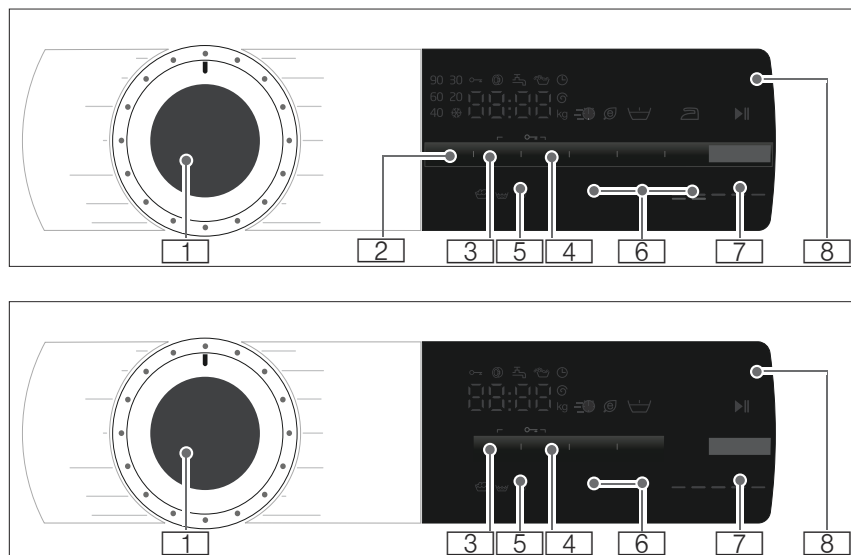
Máquina de lavar roupa



- 1** Gaveta do detergente
→ *Página 18*
- 2** Painel de comandos e de indicações
- 3** Óculo com pega
- 3a** Abrir o óculo
- 3b** Fechar o óculo
- 4** Tampa de serviço

Painel de comandos

Painel de comandos consoante o modelo



- 1** **Seletor de programas**
para selecionar um programa e para ligar e desligar a máquina de lavar roupa a partir da posição de **Desligar** (stop);
Pode encontrar um resumo de todos os programas na folha anexa às instruções de utilização e de instalação.
- 2** Alterar **Temperatura** *.
→ *Página 14*
- 3** Alterar **Velocidade de centrifugação**. → *Página 15*
- 4** Alterar **terminado em**. → *Página 15*
- 5** **Fecho de segurança para crianças** (o → 3 sêg.)
ativar/desativar contra alterações inadvertidas das funções reguladas; → *Página 20*
Para o efeito, selecionar simultaneamente as teclas **Velocidade de centrifugação** e **terminado em** durante cerca **3 segundos**.
- 6** **Selecionar regulações de programas adicionais:**
→ *Página 16*
 - Speed Eco
 - água&enxaguamento+ *
 - menos ferro *
 - pré-lavagem *
- 7** **Tecla > para:**
 - Iniciar um programa,
 - Interromper um programa, p. ex. colocar mais roupa
→ *Página 20*,
 - Cancelar um programa
→ *Página 21*
- 8** **Painel de indicações** para regulações e informações
→ *Página 11*

* consoante do modelo

Conselho: As teclas são todas sensíveis; basta um ligeiro toque.

Painel de indicações



Conselho: Na tabela encontra possibilidades de regulação e informações para o programa selecionado.

✳ - 90 °C

Temperatura* em °C;

✳ = frio

---, 0 - 1600** Ⓞ

Velocidade de centrifugação em r.p.m.,
0 = sem centrifugação, apenas escoamento
→ *Página 15*,
- - - = paragem de enxaguamento
→ *Página 15*

p. ex. 2:30

terminado em
Duração do programa de acordo com o programa selecionado em h:min (horas:minutos),

1 - 24 Ⓞ

Pré-seleção da hora de fim em horas;
Fim do programa após ... horas

9** kg

Carga recomendada
Indicação do consumo de energia*
→ *Página 8*

⚡ = = = = =

Quanto mais lâmpadas indicadoras se acenderem, maior será o consumo relativo de energia.

* consoante do modelo

** consoante o programa, regulações e modelo selecionados

outras indicações no painel de indicações

Avanço do programa:

	Lavagem
	Enxaguamento
	Centrifugação
End	Fim do programa
---- Ⓞ	Fim do programa em caso de paragem no enxaguamento

Óculo:

	acende	Não é possível abrir o óculo.
	pisca	após o início do programa: o óculo não foi fechado corretamente.

Torneira de água:

	acende	A torneira não está aberta, não existe pressão da água
	pisca	Pressão da água demasiado baixa (pode prolongar a duração do programa)

Fecho de segurança para crianças:

→ *Página 20*

	acende	Fecho de segurança para crianças ativado
	pisca	Fecho de segurança para crianças ativado e seletor de programas desregulado

Deteção de espuma:

	acende	→ <i>Página 19</i>
--	--------	--------------------

Indicação de falha:

E: --	→ <i>Página 27</i>
-------	--------------------

Regulação do sinal:

0 - 4	→ <i>Página 22</i>
-------	--------------------



Roupa

Preparar a roupa

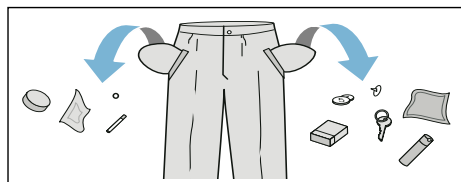
Atenção!

Danificação do aparelho/Danificação dos têxteis

Corpos estranhos (por exemplo, moedas, clips, agulhas, pregos) podem danificar a roupa ou componentes da máquina de lavar roupa.

Ter em atenção as seguintes indicações na preparação da sua roupa:

- Esvaziar os bolsos.



- Retirar todos os objetos metálicos (clips, etc.).
- Lavar roupa delicada (meias, sutiãs com aros etc.) dentro da rede/saco.
- Fechar os fechos de correr, abotoar as fronhas.
- Escovar a areia dos bolsos e das dobras.
- Retirar as argolas das cortinas ou juntar na rede/saco.

Separar a roupa

Separar a roupa segundo as indicações dos cuidados a ter e as indicações do fabricante nas etiquetas de acordo com:


- Tipo de tecido/fibra
- Cor

Conselho: A roupa pode debotar ou não ficar bem lavada. Lavar a roupa branca e a roupa de cor separadamente.
Lavar separadamente pela primeira vez a roupa de cor nova.

- Grau de sujidade
Lavar em conjunto a roupa com o mesmo grau de sujidade. Pode encontrar alguns exemplos para o grau de sujidade em → *Página 14.*
 - **Ligeira:** Sem pré-lavagem, eventualmente selecionar a regulação **Speed**
 - **Normal**
 - **Forte:** Colocar menos quantidade de roupa, selecionar programa com pré-lavagem
 - **Nódoas:** Remover/pré-tratar as nódoas enquanto ainda estão frescas. Começar por molhar com uma solução de água e sabão/sem esfregar. Lavar seguidamente as peças de roupa com o programa correspondente. Algumas nódoas difíceis/secas só conseguem ser removidas após várias lavagens.
- Símbolos nas etiquetas da roupa
Conselho: Os números nos símbolos indicam a temperatura de lavagem máxima.
 - ☹ Adequado para o processo de lavagem normal; por exemplo, o programa Algodão
 - ☹☹ Necessário um processo de lavagem delicado; por exemplo, o programa Roupa de tratamento fácil
 - ☹☹☹ Necessário processo de lavagem particularmente delicado; por exemplo, o programa Roupa delicada/Sedas
 - ☞ Adequado para roupa de lavagem à mão; por exemplo, o programa ☞ Lã
 - ☹☹☹ Não lavar a roupa na máquina.

Lavagem com goma

Conselho: A roupa não deve ser tratada com amaciador.

É possível engomar sobretudo na lavagem e no programa de algodão recorrendo a goma líquida. Colocar a dose de goma de acordo com as instruções do fabricante no compartimento  (se necessário, limpar primeiro).

Tingir/Descolorir

Tingir apenas na dose habitual para utilizadores domésticos. O sal pode atacar o aço inoxidável! Respeitar as especificações do fabricante da tinta.

Não descolorir roupa na máquina de lavar!

Demolhar

1. Ligar o aparelho.
2. Selecionar o programa **algodão 20 °C**.
3. Deitar os detergentes de imersão/lavagem segundo as indicações do fabricante no compartimento **II**.
4. Selecionar a tecla **▷III**.
5. Após aprox. 10 minutos, selecionar a tecla **▷III**, para parar o programa.
6. Após o tempo de imersão desejado, selecionar de novo a tecla **▷III**, se quiser continuar com o programa ou se quiser mudar o programa.

Conselhos

- Colocar roupa da mesma cor.
- Não é necessário detergente adicional, o líquido de imersão é utilizado para a lavagem.



Detergente

Seleção adequada do detergente


O símbolo de lavagem é determinante para escolher o detergente, a temperatura e o tratamento de lavagem corretos. → também www.sartex.ch

A página da Internet www.cleanright.eu fornece uma multiplicidade de informações úteis sobre detergentes, produtos de tratamento adicionais e produtos de limpeza para uso doméstico.

- **Detergente completo com branqueadores óticos**
adequado para roupa branca de linho ou algodão lavável a 100 °C
Programa: Algodón/Algodão / Fria - máx. 90 °C
- **Detergente para roupa de cor sem branqueadores nem branqueadores óticos**
adequado para roupa de cor de linho ou de algodão
Programa: Algodón/Algodão / Fria - máx. 60 °C
- **Detergente para roupa de cor/roupa delicada sem branqueadores óticos**
adequado para roupa de cor de fibras de tratamento fácil, tecidos sintéticos
Programa: Sintéticos / Fria - máx. 60 °C
- **Detergente para roupa delicada**
adequado para tecidos suaves e delicados, seda ou viscose
Programa: Delicado/Seda / Fria - máx. 40 °C
- **Detergente para lãs**
adequado para lãs
Programa: Lana/Lã / Fria - máx. 40 °C

Poupar energia e detergente

No caso de roupa pouco ou normalmente suja, é possível reduzir energia (reduzindo a temperatura de lavagem) e detergente.

Poupar	Grau de sujidade/Indicação
 <p>Temperatura e quantidade de detergente reduzidos segundo a recomendação de dosagem</p>	ligeira Sem sujidades nem manchas perceptíveis. As peças ganharam odor corporal, p.ex.: <ul style="list-style-type: none">■ vestuário leve de verão/desportivo (usado poucas horas)■ T-shirts, camisas, blusas (usadas até 1 dia)■ Roupa de cama e toalhas de convidados (usadas 1 dia)
	normal Sujidade visível/ou pequenas manchas leves detetáveis, p.ex.: <ul style="list-style-type: none">■ T-shirts, camisas, blusas (transpiradas, usadas várias vezes)■ Toalhas, roupa de cama (usadas até 1 semana)
	muito suja Sujidades e/ou manchas claramente visíveis, p. ex., panos da loiça, roupa de bebé, roupa de trabalho
Temperatura conforme a etiqueta da roupa e quantidade de detergente conforme a dose recomendada para roupa muito suja	

Conselho: Na dosagem de todos os detergentes/produtos adicionais/ produtos de tratamento e produtos de limpeza, respeitar as instruções do fabricante e as indicações.

→ *Página 18*

P+ Pré-regulações dos programas

As pré-regulações do programa são apresentadas no painel de indicações após a seleção do programa.

As pré-regulações podem ser alteradas.

Para tal, selecionar a respetiva tecla as vezes necessárias até surgir no painel de indicações o valor de regulação desejado.

Conselho: Se mantiver as teclas mais tempo premidas, os valores de regulação passam automaticamente para o último valor. Selecionar a tecla novamente para poder alterar outra vez os valores de regulação.

Pode encontrar um resumo de todas as regulações de programa possíveis na folha anexa às instruções de utilização e de instalação.

Temperatura

(temp. °C)

Tecla consoante o modelo

Consoante o avanço do programa, pode alterar a temperatura regulada antes e durante o programa.

A temperatura máxima regulável depende do programa selecionado.

Velocidade de centrifugação

(centrif., ☺)

Antes e durante o programa, é possível alterar a velocidade de centrifugação (em rotações por minuto (r.p.m.)) previamente regulada, consoante o avanço do programa.

Regulação 0 : Sem centrifugação final, a água é apenas escoada. A roupa permanece molhada dentro do tambor, p. ex. para roupa que não deva ser sujeita a centrifugação.

Regulação - - - -: Paragem de enxaguamento = sem centrifugação final, a roupa permanece na água após o último enxaguamento.

É possível selecionar Paragem de enxaguamento para impedir a formação de rugas, quando no fim do programa a roupa não é retirada de imediato da máquina de lavar roupa.

Para continuar/terminar o programa
→ *Página 21*

A velocidade de centrifugação máxima regulável depende do programa e modelo selecionados.

terminado em

(pr.diferida, ☹)

Antes do início do programa, pode pré-selecionar o fim do programa (tempo que falta para terminar) em intervalos de hora a hora (h=hora) até, no máximo, 24 horas.

Para tal:

1. Selecionar o programa.
Será indicada a duração do programa selecionado p. ex. **2:30** (horas:minutos).
2. Premir a tecla **terminado em** as vezes necessárias até ser indicada a regulação desejada.
3. Selecionar a tecla ▷|||. O programa é iniciado.

No painel de indicações, é apresentado o número de horas selecionado, p. ex. **8h** e iniciada a contagem decrescente, até que o programa de lavagem inicie. Depois será indicada a duração do programa.

Conselho: A duração do programa é adaptada automaticamente ao programa em curso.

Determinados fatores podem influenciar a duração do programa, p. ex.:

- As regulações do programa
- A dose de detergente (se necessário, ciclos de enxaguamento adicionais devido a formação de espuma),
- A carga/tipo de tecidos (níveis diferentes de absorção de água),
- Os desequilíbrios (p. ex. lençóis ajustáveis) são compensados por repetidos arranques de centrifugação,
- Oscilações da tensão elétrica,
- Pressão da água (velocidade da admissão).

Após o início do programa, pode alterar da seguinte forma o número de horas pré-selecionado:

1. Selecionar a tecla ▷|||.
2. Com a tecla **terminado em**, alterar o número de horas.
3. Selecionar a tecla ▷|||.

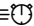

Após o início do programa, é possível colocar ou retirar roupa conforme a necessidade. → *Página 20*

P+ Regulações de programas adicionais

Pode encontrar um resumo de todas as regulações adicionais possíveis na folha anexa às instruções de utilização e de instalação.

As regulações variam em função do modelo.

Speed Eco

(rápido , eco )

Tecla com duas possibilidades de regulação para adaptar o programa selecionado:

■ Speed

Para lavar em menos tempo com um efeito de lavagem semelhante mas com maior consumo energético em relação ao programa selecionado sem regulação Speed Eco .

Conselho: Não exceder a carga máxima.

■ Eco

Lavagem energeticamente otimizada através de redução da temperatura com eficiência de lavagem comparável ao programa selecionado sem regulação Speed Eco .

Para o efeito, selecionar a tecla. Primeiro, é-lhe oferecida a regulação **Speed** . Selecionar novamente a tecla e a regulação **Eco** fica ativa. O respetivo símbolo acende-se no visor quando a regulação se encontra ativa.

Selecionar novamente a tecla e então deixa de estar ativa qualquer regulação.

menos ferro

(menos )

Tecla consoante o modelo

Reduz a formação de vincos devido a uma centrifugação especial seguida de uma fase anti-vincos e a uma velocidade de centrifugação reduzida.

Conselho: A humidade residual da roupa é maior.

água&enxaguamento+

(enxaguar extra , água extra )

Tecla consoante o modelo

Nível de água mais elevado e enxaguamento adicional no caso de peles particularmente delicadas e/ou para regiões com água muito macia.

pré-lavagem

(prelav., )

Tecla consoante o modelo

Para roupa muito suja.

Conselho: Dividir o detergente entre os compartimentos **I** e **II**.

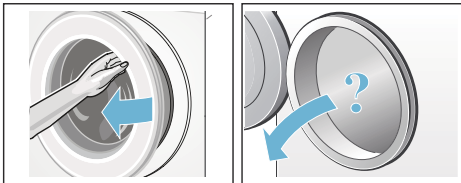


Operar o aparelho

Preparar a máquina de roupa

Conselho: A máquina de lavar roupa **deve ser corretamente instalada e ligada.** a partir da → *Página 31*

1. Ligar a ficha à tomada.
2. Abrir a torneira da água.
3. Abrir o óculo.
4. Verificar se o tambor está completamente vazio. Eventualmente esvaziar.



Selecionar o programa/Ligar o aparelho

Conselho: Se o fecho de segurança para crianças estiver ativado, tem de ser desativado, antes de regular um programa.

Selecionar o programa desejado com o seletor de programas. É possível rodar nos dois sentidos.

O aparelho está ligado.

No painel de indicações, surgem as **pré-regulações do programa** para o programa selecionado:

- A temperatura*,
- A duração do programa alternada com a carga máxima e
- A indicação sobre o consumo de energia*.

* consoante do modelo

Alterar as pré-regulações dos programas

Pode utilizar ou alterar as pré-regulações para este ciclo de lavagem.

Para o efeito, prima a tecla correspondente as vezes necessárias até ser indicada a regulação desejada.

As regulações ficam ativas sem confirmação.

Não são conservadas após o desligamento da máquina de lavar roupa.

Pré-regulações do programa
→ *Página 14*

Selecionar regulações de programas adicionais

Selecionando regulações adicionais, é possível adaptar ainda melhor o processo de lavagem aos lotes de roupa.

As regulações podem ser ativadas ou desativadas dependendo do avanço do programa.

As lâmpadas indicadoras das teclas acendem quando a regulação está ativa.

As regulações não são conservadas após o desligamento da máquina de lavar roupa.

Regulações de programas adicionais
→ *Página 16*

Colocar a roupa no tambor

Aviso **Perigo de morte!**

Peças de roupa pré-tratadas com produtos de limpeza contendo diluentes, por exemplo, tira-nódoas/benzina podem, depois de serem colocadas na máquina, causar uma explosão.

Lavar bem à mão previamente as peças de roupa.

Conselhos

- Misturar peças de roupa grandes e pequenas. Às peças de roupa de tamanhos diferentes distribuem-se melhor durante a centrifugação. Peças de roupa do mesmo tamanho podem causar desequilíbrios.
 - Ter em atenção a carga de roupa máxima indicada. Uma carga roupa excessiva reduz o resultado de lavagem e favorece a formação de vincos.
1. Coloque no tambor as peças de roupa previamente separadas e desdobradas.
 2. Ter atenção para não entalar as peças de roupa pequenas entre o óculo e a borracha do óculo e fechar o óculo.



Dosear e deitar detergente e produto de tratamento adicional

Atenção! **Danificação do aparelho**

O produto de limpeza e o agente de pré-tratamento da roupa (p. ex., anti-nódoas, pulverizador de pré-lavagem, ...) podem danificar as superfícies da máquina de lavar roupa por contacto. Não colocar estes produtos em contacto com as superfícies da máquina de lavar roupa. Limpar de imediato eventuais restos de pulverização e outros resíduos/pingos com um pano húmido.

Dosagem

Dosear o detergente e o produto de tratamento adicional segundo:

- a dureza da água; informação na sua companhia de fornecimento de água
- as indicações do fabricante na embalagem
- a quantidade de roupa
- o grau de sujidade → *Página 14*

Adicionar detergente

Aviso **Irritações oculares/da pele!**

O detergente/produto de tratamento pode salpicar se a gaveta do detergente for aberta durante o funcionamento.

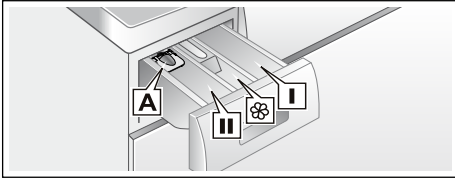
Abrir a gaveta com cuidado.

Lavar bem os olhos e a pele em caso de contacto com o detergente/produto de tratamento adicional.

Em caso de ingestão inadvertida, consultar o médico.

Conselho: Diluir em água amaciadores e produtos anti-deformação que sejam espessos, para impedir entupimentos.

Deitar o detergente e o produto de tratamento adicional nos respetivos compartimentos:



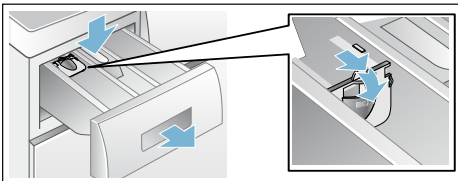
Auxiliar de dosagem A	para detergente líquido
Compartimento II	Detergente para a lavagem principal, agente anti-calcário, branqueador, produto anti-nódoas
Compartimento	Amaciador, goma, Não exceder a marca amax
Compartimento I	Detergente para pré-lavagem

1. Puxar a gaveta do detergente até ao batente.
2. Deitar o detergente e/ou o produto de tratamento adicional.
3. Fechar a gaveta para detergente.

Doseador para detergente líquido

Posicionar o doseador para a dosagem do detergente líquido:

1. Puxar a gaveta para detergente para fora. Pressionar o dispositivo para baixo e retirar a gaveta completamente para fora.
2. Empurrar o doseador para a frente, rebater e encaixar.
3. Inserir novamente a gaveta.



Conselho: Não utilizar o doseador em caso de detergente em gel e em pó, nos programas com pré-lavagem ou quando está selecionado o tempo que falta para terminar.

Iniciar o programa

Selecionar a tecla . A lâmpada indicadora acende e o programa é iniciado.

No painel de indicações, durante o programa, é indicado o tempo Fertig in (Termina em) ou, após o início do programa de lavagem, são indicados a duração do programa e os símbolos de avanço do programa.

Painel de indicações → *Página 11*

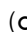
Conselho: Detecção de espuma

Se no campo de indicações se acender adicionalmente o símbolo , a máquina de lavar roupa detetou demasiada espuma durante o programa de lavagem e, conseqüentemente, ativou automaticamente ciclos de enxaguamento adicionais para eliminar a espuma.

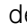
Diminuir a dose de detergente no próximo ciclo de lavagem com carga igual.



Se pretender bloquear o programa contra alterações inadvertidas, selecionar o fecho de segurança para crianças conforme se descreve a seguir.

Fecho de segurança para crianças

( 3 seg.)

É possível proteger a máquina de lavar roupa contra alterações inadvertidas das funções reguladas. Para o efeito, ativar o fecho de segurança para crianças após a partida do programa.

Para **ativar/desativar**, selecionar simultaneamente as teclas **Velocidade de centrifugação** e **terminado em** durante aprox. 3 segundos. No painel de indicações surge o símbolo .

-  acende: O fecho de segurança para crianças está ativo.
-  pisca: O fecho de segurança para crianças está ativo e o seletor de programas foi desregulado. Para desativar o fecho de segurança para crianças, colocar novamente o seletor de programas no programa inicial. O símbolo acende novamente.


Conselho: Para evitar uma interrupção do programa, não rodar o seletor de programas a partir da posição de desligar.

Conselho: O fecho de segurança para crianças continua ativo depois de concluído o programa e desligado o aparelho. Terá sempre de desativá-lo, quando pretender iniciar um novo programa.



Colocar +Carga


Após o início do programa, é possível colocar ou retirar roupa conforme a necessidade.

Para o efeito, selecionar a tecla .

A lâmpada indicadora da tecla  pisca e a máquina verifica se é possível colocar mais roupa.

Quando, no painel de indicações:



- Se apaga o símbolo , é possível colocar mais roupa.
- Se acende o símbolo , não é possível colocar mais roupa.

Para continuar com o programa, selecionar a tecla . O programa continua automaticamente.

Conselhos

- Não deixar o óculo muito tempo aberto ao colocar mais roupa – pode derramar água da roupa já molhada.
- Em caso de nível de água elevado, temperatura elevada ou tambor em rotação, o óculo fica bloqueado por razões de segurança e não é possível colocar mais roupa.
- A indicação de carga não está ativa durante a colocação.

Alterar o programa

1. Selecionar a tecla .
2. Selecionar outro programa.
3. Selecionar a tecla . O novo programa inicia desde o princípio.

Cancelar o programa

Em caso de programas com elevada temperatura:

1. Selecionar a tecla ▷|||.
2. Arrefecer a roupa: Selecionar **enxaguamento**.
3. Selecionar a tecla ▷|||.

Em caso de programas com temperatura reduzida:

1. Selecionar a tecla ▷|||.
2. Selecionar **centrifugação/escoamento**.
3. Selecionar a tecla ▷|||.

Fim do programa em caso paragem de lavagem

No painel de indicações surge ---- e a lâmpada indicadora da tecla ▷||| pisca.

Para continuar com o programa:

- Selecionar a tecla ▷|||ou
- Selecionar uma velocidade de centrifugação ou colocar o seletor de programas em **centrifugação/escoamento** depois selecionar a tecla ▷|||.

Fim do programa

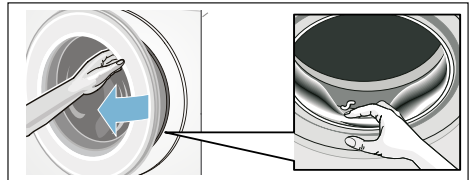
No painel de indicações surge **End** e a lâmpada indicadora da tecla ▷||| está desligada.

Retirar a roupa e desligar o aparelho

1. Abrir o óculo e retirar a roupa.
2. Premir a tecla **(stop)**. O aparelho está desligado.
3. Fechar a torneira da água.
Conselho: Não é necessário em caso de modelos Aquastop.

Conselhos

- Não esquecer nenhuma peça de roupa no tambor. Pode encolher na próxima lavagem ou tingir.
- Remover corpos estranhos, eventualmente existentes, do tambor e da borracha do óculo – Perigo de ferrugem.
- Secar a borracha do óculo.



- Deixar o óculo e a gaveta do detergente abertos para que a água restante possa secar.
- Esperar sempre pelo fim do programa porque o aparelho ainda pode estar bloqueado. Ligar o aparelho e esperar o desbloqueio.
- Quando o painel de indicações se apaga no fim do programa, o modo de poupança de energia está ativo. Para ativar, selecionar uma tecla qualquer.

Sensores

Identificação da carga

Conforme o tipo de têxtil e a carga de roupa, a identificação da carga adapta o consumo da água de forma ideal a cada programa.

Sistema de controlo de desequilíbrio

O sistema automático de controlo de desequilíbrio deteta desequilíbrios e tenta através de várias tentativas de centrifugação uma distribuição regular da roupa.

Devido a razões de segurança, a velocidade de centrifugação será reduzida em caso de distribuição da roupa desfavorável ou não haverá centrifugação.

Conselho: Colocar peças de roupa pequenas e grandes no tambor.
→ *Página 28*

Volt Monitor

consoante o modelo

O sistema de controlo automático deteta quando a tensão é inferior ao permitido. No painel de indicações, piscam os dois pontos da indicação Termina em. → *Página 11*

Quando a tensão de alimentação estiver novamente estável, os dois pontos da indicação Termina em (estado normal) ficam acesos.

Quando é detetada uma tensão inferior à permitida, tal é indicado no programa seguinte com o acender dos três pontos no visor.



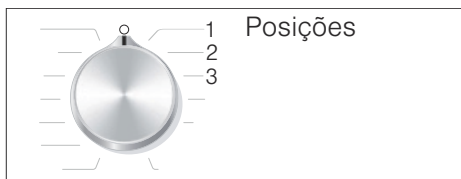
Conselho: Os níveis de tensão inferiores ao permitido podem p. ex. fazer com que ocorra um prolongamento do programa e/ou o resultado da centrifugação seja insatisfatório.

Regulação dos sinais

Podem alterar as seguintes regulações:

- o volume dos sinais de aviso (p. ex. no fim do programa) e/ou
- o volume de som dos sinais das teclas.

Para alterar as regulações, é necessário ativar sempre primeiro o modo de regulação.



Ativar o modo de regulação

1. Selecionar o programa **algodão** na posição 1. A máquina de lavar roupa está ligada.
2. Premir a tecla ▷⏏ e rodar simultaneamente o seletor de programas para a direita, para a posição 2. Soltar a tecla.

O modo de regulação está ativado e no painel de indicações surge o volume dos sinais de aviso previamente regulado (p. ex. no fim do programa).

Alterar volume

Com a tecla **terminado em** , pode alterar as posições do seletor de programas:

- 2: O volume dos sinais de aviso e/ou
- 3: O volume dos sinais das teclas.



- 0 = desligado,
- 1 = baixo,
- 2 = médio,
- 3 = alto,
- 4 = muito alto

Terminar o modo de regulação

Pode concluir agora o processo e colocar o seletor de programas em **Desligado** (stop). As regulações estão memorizadas.



Limpeza e manutenção



Aviso

Perigo de morte!

No contacto com peças em tensão existe perigo de choque elétrico. Desligue o aparelho e retire a ficha.



Aviso

Perigo de intoxicação!

Produtos de limpeza contendo solventes como, por exemplo, benzina, podem libertar vapores tóxicos. Não utilizar produtos de limpeza contendo solventes.

Atenção!

Danificação do aparelho

Produtos de limpeza contendo solventes como, por exemplo, benzina, podem danificar superfícies e componentes da máquina. Não utilizar produtos de limpeza contendo solventes.

Para prevenir a formação de biofilme e odores incomodativos:

Conselhos

- Assegure uma boa ventilação no local de instalação da máquina de lavar roupa.
- Deixe o óculo e a caixa de enxaguamento ligeiramente abertos quando a máquina não estiver a ser utilizada.
- Execute ocasionalmente um programa de **algodão 60 °C**, utilizando detergente em pó.

Estrutura da máquina/Painel de comandos

- Esfregar a estrutura e o painel de comandos com um pano macio e húmido.
- Remover de imediato restos de detergente.
- Proibida a limpeza com jato de água.

Tambor

Utilizar produtos de limpeza sem cloro, não utilizar palha de aço.

No caso de formação de odores dentro da máquina de lavar roupa ou para limpar o tambor, executar, consoante o modelo, o programa **limpieza tambor 90 °C** ou **algodão 90 °C** sem roupa. Para o efeito, utilizar detergente em pó.

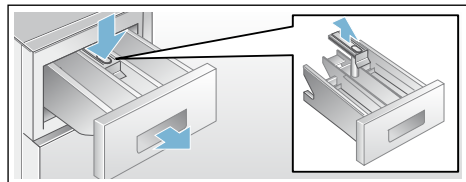
Descalcificação

Descalcificação desnecessária em caso de dosagem correta do detergente. Se necessário, proceder de acordo com as instruções do fabricante do produto de descalcificação. Os produtos de descalcificação adequados podem ser adquiridos através do nosso site ou através da Assistência Técnica.

Gaveta do detergente e estrutura

Em caso de restos de detergente ou de amaciador:

1. Puxar a gaveta do detergente para fora. Pressionar o dispositivo para baixo e retirar a gaveta completamente para fora.
2. Remover o dispositivo da gaveta: Pressionar com o dedo o dispositivo da gaveta de baixo para cima.



3. Lavar e secar bem a gaveta do detergente e o dispositivo da gaveta com água e uma escova. Lavar também o interior da estrutura.
4. Colocar e encaixar o dispositivo da gaveta (encaixar o cilindro no pino-guia).
5. Inserir a gaveta do detergente.

Conselho: Deixar a gaveta do detergente aberta, para que restos de água possam secar.

Bomba de escoamento entupida

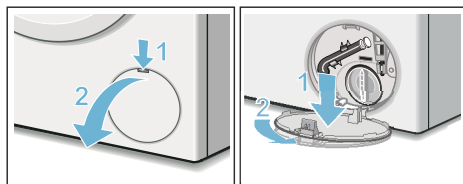


Aviso Perigo de queimaduras!!

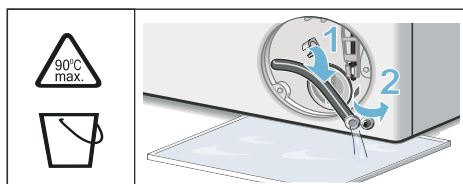
A água das lavagens com elevadas temperaturas é muito quente. Tocar na água de lavagem quente pode causar queimaduras.

Deixar arrefecer a água de lavagem.

1. Fechar a torneira da água para que não entre mais água que tenha de ser drenada através da bomba de escoamento.
2. Desligar o aparelho. Desligar a ficha da tomada.
3. Abrir e retirar a tampa de serviço.

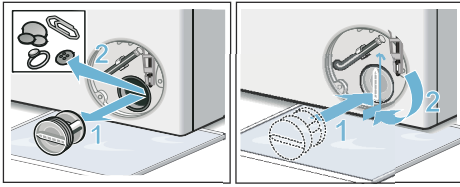


4. Retirar a mangueira de esvaziamento do suporte. Retirar a tampa de fecho e deixar correr a água para um recipiente adequado. Voltar a colocar a tampa de fecho e colocar a mangueira de esvaziamento no suporte.

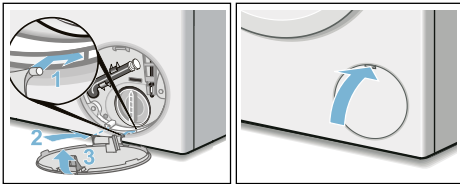


5. Desenroscar com cuidado a tampa da bomba, deixar sair a água restante. Limpar o interior, a rosca da tampa da bomba e a estrutura da bomba. A roda de pás da bomba de escoamento deve poder girar livremente.

Voltar a colocar e apertar a tampa da bomba. A pega deve ficar em posição vertical.



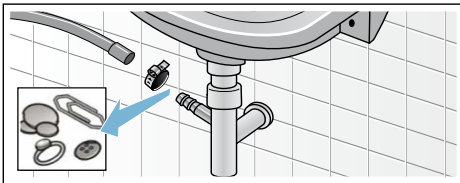
6. Colocar, encaixar e fechar a tampa de serviço.



Conselho: Para evitar que na próxima lavagem esorra detergente não utilizado para o esgoto: deitar 1 litro de água no compartimento II e iniciar o programa 🚰 (**Escoamento**).

Mangueira de escoamento entupida no sifão

1. Desligar o aparelho. Desligar a ficha da tomada.
2. Desapertar a braçadeira da mangueira. Retirar com cuidado a mangueira de escoamento, deixar sair a água restante.
3. Limpar a mangueira de escoamento e a manga do sifão.

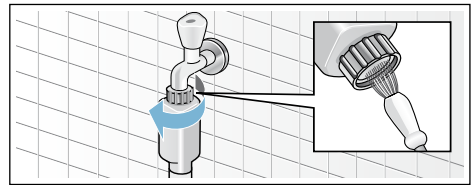


4. Voltar a colocar a mangueira de escoamento e proteger o local de ligação com a braçadeira.

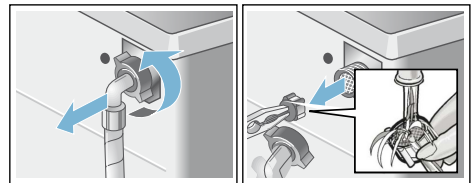
Filtro de rede na admissão de água entupido

Retirar primeiro a pressão da água na mangueira de admissão:

1. Fechar a torneira da água.
2. Selecionar um programa qualquer (exceto Enxaguamento/ Centrifugação/Escoamento).
3. Selecionar a tecla ▷III. Deixar correr o programa durante aprox. 40 segundos.
4. Colocar o seletor de programas em **Desligado** (stop). Desligar a ficha da tomada.
5. Limpar o filtro na torneira da água: Retirar a mangueira da torneira da água.
Limpar o filtro com uma escova pequena.



6. Nos modelos Standard e Aqua-Secure, limpar o filtro na parte traseira do aparelho: Retirar a mangueira na parte traseira do aparelho, Retirar o filtro com um alicate e limpar.



7. Ligar a mangueira e verificar a estanqueidade.

? Anomalias, o que fazer?

Desbloqueio de emergência

p.ex., se houver uma falha de energia

O programa continua quando a alimentação elétrica estiver restabelecida.

Se mesmo assim for necessário retirar a roupa, é possível abrir o óculo da seguinte maneira:

⚠ Aviso

Perigo de queimaduras!!

Em caso de lavagem com elevadas temperaturas, podem surgir queimaduras no contacto com água de lavagem e roupa quentes. Deixar arrefecer primeiro, se necessário.

⚠ Aviso

Perigo de ferimentos!!

Tocar no tambor em rotação pode ferir as mãos.

Não tocar no tambor se este ainda estiver a rodar.

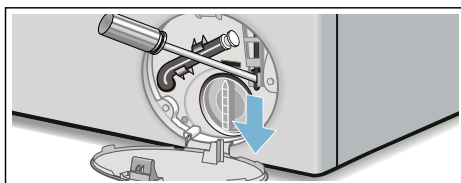
Esperar que o tambor pare de rodar.

Atenção!



Danos causados pela água

A água derramada pode causar danos. Não abrir o óculo enquanto a água for visível no vidro.

1. Desligar o aparelho. Desligar a ficha da tomada.
2. Drenar a água de lavagem.
3. Puxar o bloqueio de emergência com uma ferramenta para baixo e soltar.
O óculo pode ser agora aberto.

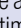
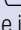

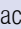
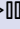
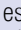


Indicações no painel de indicações

Indicação	Causa/Resolução
 acende	<ul style="list-style-type: none"> ■ Temperatura demasiado alta. Aguarde até a temperatura baixar. ■ Nível da água demasiado elevado. Não é possível colocar mais carga. Se necessário, feche imediatamente o óculo. Para continuar o programa, selecionar a tecla ▷ .
 pisca	<ul style="list-style-type: none"> ■ Poderá existir roupa entalada. Abrir e fechar novamente o óculo e selecionar a tecla ▷ . ■ Eventualmente, fechar o óculo ou retirar roupa e fechar novamente. ■ Se necessário, desligar e ligar de novo a aparelho; regular o programa e efetuar regulações individuais; iniciar o programa.
 acende	<ul style="list-style-type: none"> ■ Abrir completamente a torneira da água fria, ■ Mangueira de admissão vincada/entalada, ■ Pressão da água demasiado baixa. Limpe o filtro. → <i>Página 25</i>
	Fecho de segurança para crianças ativado; desativar.
 acende	Detetada muita espuma, são ativados vários ciclos de enxaguamento. Diminuir a dose de detergente no próximo ciclo de lavagem com carga igual. → <i>Página 19</i>
: O tempo que falta para terminar pisca	Tensão elétrica muito reduzida.
. o tempo que falta para terminar pisca	Subtensão no programa de lavagem. O programa é prolongado. → <i>Página 22</i>
E:18	<ul style="list-style-type: none"> ■ Bomba de escoamento obstruída. Limpe a bomba de escoamento. → <i>Página 24</i> ■ Mangueira de drenagem/tubo de descarga obstruídos. Limpe a mangueira de drenagem no sifão. → <i>Página 25</i>
E:23	Água no fundo, fuga do aparelho. Fechar a torneira da água. Chame a Assistência Técnica!
E:32	<p>pisca com End alternadamente no fim do programa.</p> <p>Não é uma avaria – o sistema de controlo de desequilíbrio interrompeu a centrifugação devido à distribuição desigual da roupa.</p> <p>Distribua peças de roupa pequenas e grandes dentro do tambor. Se necessário, voltar a centrifugar a roupa.</p>
E:93	<ul style="list-style-type: none"> ■ Abrir completamente a torneira da água quente, ■ Mangueira de admissão da água quente vincada/entalada, ■ Pressão da água quente muito reduzida. Limpar o filtro → <i>Página 25</i>, ■ Mangueira de admissão da água quente não ligada. No caso de aparelhos de água quente, ligar as duas mangueiras de admissão (água quente e água fria). <p>Conselho: . Ignorar a indicação. Esta surge apenas no primeiro ciclo de lavagem.</p>
outras indicações	Desligue o aparelho, aguarde 5 segundos e ligue novamente. Se a indicação aparecer novamente, chamar a Assistência Técnica. → <i>Página 30</i>

Anomalias, o que fazer?

Avarias	Causa/Resolução
Derrame de água.	<ul style="list-style-type: none"> ■ Fixar corretamente/substituir a mangueira de drenagem. ■ Apertar a união roscada da mangueira de admissão.
Nenhuma entrada de água. Não foi adicionado detergente.	<ul style="list-style-type: none"> ■ Tecla ▷☐ não selecionada? ■ A torneira da água não foi aberta? ■ O filtro estará entupido? Limpar o filtro. → <i>Página 25</i> ■ A mangueira de admissão está vincada ou entalada?
O óculo não abre.	<ul style="list-style-type: none"> ■ Função de segurança ativa. Anulação do programa? ■ Foi selecionado --- (paragem de enxaguamento = sem centrifugação final)? → <i>Página 21</i> ■ A abertura só é possível através do desbloqueio de emergência? → <i>Página 26</i>
O programa não inicia.	<ul style="list-style-type: none"> ■ Tecla ▷☐ ou terminado em selecionada? ■ O óculo está fechado? ■ ☐→ Fecho de segurança para crianças ativo? Desativar.
Ligeiro estremeamento/rotação do tambor após o início do programa.	<p>Não é uma avaria - ao iniciar o programa de lavagem, pode ocorrer um ligeiro estremeamento do tambor devido ao teste interno do motor.</p>
A água de lavagem não é escoada.	<ul style="list-style-type: none"> ■ Foi selecionado --- (paragem de enxaguamento = sem centrifugação final)? → <i>Página 21</i> ■ Limpar a bomba de escoamento. → <i>Página 24</i> ■ Limpar o tubo de escoamento e/ou a mangueira de escoamento.
A água não é visível dentro do tambor.	<p>Não é uma avaria - a água encontra-se abaixo do campo de visão.</p>
O resultado da centrifugação não é satisfatório. Roupa molhada/demasiado húmida.	<ul style="list-style-type: none"> ■ Não é uma avaria - o sistema de controlo de desequilíbrio interrompeu a centrifugação devido à distribuição desigual da roupa. Distribuir peças de roupa pequenas e grandes dentro do tambor. ■ Proteção anti-vincos (consoante o modelo) selecionada? ■ Está selecionada uma velocidade de centrifugação demasiado baixa?
Arranques repetidos na fase inicial de centrifugação.	<p>Não é uma avaria - o sistema de controlo de desequilíbrio está a controlar o desequilíbrio.</p>
Duração do programa mais longa que habitualmente.	<ul style="list-style-type: none"> ■ Não é uma avaria - o sistema de controlo de desequilíbrio está a controlar o desequilíbrio através da distribuição repetida da roupa. ■ Não é uma avaria - o sistema de controlo de espuma está ativo - é iniciado um ciclo de enxaguamento.
A duração do programa altera-se durante o ciclo de lavagem.	<p>Não é uma avaria - o programa é otimizado para o correspondente processo de lavagem. Isso pode levar a uma alteração da duração do programa no painel de indicações.</p>

Avarias	Causa/Resolução
Encontra-se água residual no compartimento  do amaciador.	<ul style="list-style-type: none"> ■ Não é uma avaria – a eficácia do produto de tratamento não é prejudicada. ■ Eventualmente, limpar o compartimento.
Formação de odores dentro da máquina de lavar roupa.	<p>Consoante o modelo, executar o programa limpieza tambor ou algodão 90 °C sem roupa.</p> <p>Utilizar um detergente convencional em pó ou um detergente que contenha lixívia.</p> <p>Conselho: . Para evitar a formação de espuma, utilizar apenas metade da quantidade de detergente recomendada. Não utilizar detergente para lãs ou roupa delicada.</p>
O símbolo  acende no painel de indicações. Poderá sair espuma da gaveta para detergente.	<p>Foi utilizado detergente em excesso?</p> <p>Misturar uma colher de sopa de amaciador com 1/2 l de água e colocar no compartimento II(exceto no caso de microfibras, roupa desportiva e edredons!).</p> <p>Diminuir a dose de detergente no próximo ciclo de lavagem.</p>
Forte formação de ruído, vibrações e "deslocamento" durante a centrifugação.	<ul style="list-style-type: none"> ■ Aparelho bem alinhado? Alinhar o aparelho. → <i>Página 36</i> ■ Pés da máquina bem fixos? Fixar os pés da máquina. → <i>Página 36</i> ■ Os dispositivos de segurança para transporte foram retirados? Retirar os dispositivos de segurança para transporte. → <i>Página 33</i>
O painel de indicações/os indicadores luminosos não funcionam durante a operação.	<ul style="list-style-type: none"> ■ Corte de energia? ■ Os disjuntores dispararam? Ligar/substituir os disjuntores. ■ Se a avaria se repetir, chamar a Assistência Técnica.
Resíduos de detergente na roupa.	<ul style="list-style-type: none"> ■ Por vezes, os detergentes sem fosfatos contêm resíduos insolúveis na água. ■ Selecionar  enxaguamento ou escovar a roupa após a lavagem.
No modo Pausa, o símbolo  acende-se no painel de indicações.	<ul style="list-style-type: none"> ■ Nível da água muito elevado. Não é possível colocar mais roupa. Se necessário, fechar imediatamente o óculo. ■ Para continuar o programa, selecionar a tecla .
No modo Pausa, o símbolo  está desligado no painel de indicações.	<p>O óculo está desbloqueado. É possível colocar mais carga.</p>
Se não for possível eliminar uma avaria por si próprio (após ligar/desligar) ou se for necessária uma reparação:	<ul style="list-style-type: none"> ■ Desligar o aparelho e retirar a ficha da tomada. ■ Fechar a torneira da água e chamar a Assistência Técnica.



Assistência Técnica

Se não for possível eliminar a anomalia, consulte a nossa Assistência Técnica.

→ Contracapa

Nós encontramos sempre uma solução adequada, também para evitar deslocações inúteis de técnicos.

Por favor, indicar à Assistência Técnica o número do produto (E-Nr.) e o número de série (FD) do aparelho.

E-Nr. _____	FD _____
-------------	----------

N.º E Número do produto

FD Número de série

Estas indicações encontram-se,
*dependendo do modelo:

No óculo da parte interior*/na tampa de serviço aberta* e na parte traseira do aparelho.

Tenha confiança na competência do fabricante.

Consulte-nos. Assim, tem a certeza que a reparação é efetuada por técnicos formados e com peças de substituição originais.



Dados Técnicos

Dimensões:

850 x 600 x 590 mm

(Altura x largura x profundidade)

Peso:

70 - 85 kg*

Alimentação elétrica:

Tensão elétrica 220 - 240 V, 50Hz

Corrente nominal 10 A / 13 A*

Potência nominal 1900 - 2300 W

Pressão da água:

100 - 1000 kPa (1 - 10 bar)

Potência consumida no modo desligado:

0,12 W

Potência consumida no modo não desligado:

0,43 W

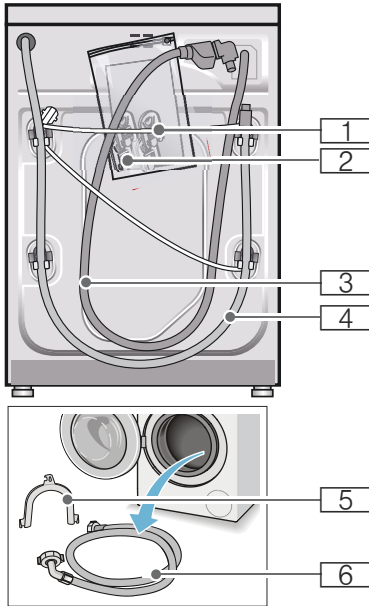
* dependendo do modelo

Instalar e ligar

Equipamento fornecido

Conselho: Verificar se a máquina ficou danificada no transporte. Jamais colocar em funcionamento uma máquina danificada. Em caso de reclamações, contactar o comerciante a quem comprou o aparelho ou a nossa Assistência Técnica.

→ *Página 30*



1 Cabo elétrico

2 Bolsa:

- Manual de utilização e de instalação
- Índice de Assistência Técnica*
- Garantia*
- Tampas para as aberturas depois da remoção dos dispositivos de segurança de transporte
- Adaptador com anel de vedação de 21 mm = 1/2" para 26,4 mm = 3/4" *

- 3** Mangueira de admissão de água dos modelos com Aquastop
 - 4** Mangueira de escoamento de água
 - 5** Cotovelo para fixação da mangueira de escoamento de água*
 - 6** Mangueira de admissão de água dos modelos Standard/Aqua-Secure
- * conforme o modelo

Adicionalmente precisa de uma braçadeira \varnothing 24 - 40 mm (comércio da especialidade) para ligar a mangueira de admissão de água a um sifão.

Ferramentas úteis

- Nível de bolha de ar para alinhar
- Chave de fendas com:
 - Abertura da chave 13 para soltar os dispositivos de segurança para transporte e
 - Abertura da chave 17 para alinhar os pés do aparelho

Instruções de segurança



Aviso

Perigo de ferimentos!!

- A máquina de lavar roupa é muito pesada. Elevar/transportar a máquina com cuidado.
- No caso de levantar a máquina de lavar roupa nos componentes salientes (por exemplo, óculo), estes podem quebrar e causar ferimentos. Não levantar a máquina de lavar roupa nos componentes salientes.
- Uma colocação incorreta das mangueiras e dos cabos elétricos provoca perigo de tropeçamento e de ferimentos. Colocar as mangueiras e os cabos de modo a excluir perigo de tropeçamento.

Atenção!

Danificação do aparelho

As mangueiras geladas podem fissurar/rebentar.

Não instalar a máquina de lavar roupa em locais com perigo de gelo e/ou ao ar livre.

Atenção!

Danos provocados pela água

As peças de ligação da mangueira de admissão de água e da mangueira de escoamento de água estão sob grande pressão. Para evitar fugas ou danos causados por água, respeitar obrigatoriamente as instruções deste capítulo.

Conselhos

- Além das indicações aqui mencionadas, também podem ser válidos regulamentos específicos da respetiva companhia das águas e da eletricidade.
- Em caso de dúvida, pedir a um técnico especializado para efetuar a ligação.

Superfície de instalação

Conselho: O equilíbrio é importante, para que a máquina de lavar roupa não se desloque!

- A superfície de instalação deve ser sólida e plana.
- Não são adequados fundos/pavimentos moles.

Instalação em cima de um pedestal ou de uma palete em madeira

Atenção!

Danificação do aparelho

Na centrifugação, a máquina de lavar roupa pode deslocar-se e cair do pedestal.

Fixar completamente os pés do aparelho da máquina de lavar roupa com ligadores de fixação.

Ref.^a WMZ 2200, WX 9756, Z 7080X0

Conselho: Quando colocada sobre uma palete em madeira, instalar a máquina:

- de preferência numa esquina,
- sobre uma placa de madeira impermeabilizada (com 30 mm de espessura mínima) aparafusada ao chão.

Colocar em cima de um pedestal com gaveta

Pedestal n.º de encomenda:
WMZ 20490, WZ 20490, WZ 20510,
WZ 20520

Encastrar o aparelho numa cozinha

Aviso **Perigo de morte!!**

No contacto com peças em tensão existe perigo de choque elétrico. Não retirar o tampo do aparelho.

Conselhos

- É necessária uma largura de nicho de 60 cm.
- Instalar a máquina de lavar roupa apenas por baixo de um tampo corrido e bem fixado aos armários vizinhos.

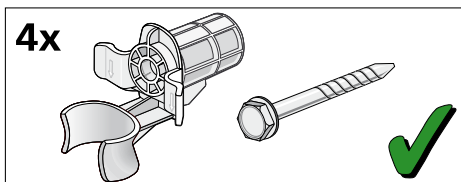
Retirar os dispositivos de segurança para transporte

Atenção!

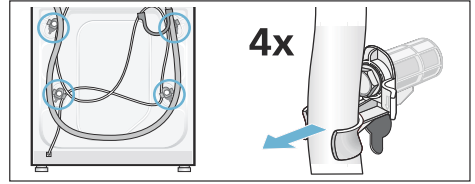
Danificação do aparelho

- A máquina está protegida com dispositivos de segurança para transporte. Os dispositivos de segurança para transporte não removidos podem danificar a máquina de lavar roupa, por exemplo o tambor, durante o funcionamento. Remover obrigatoriamente e guardar os 4 dispositivos de segurança para transporte antes da primeira utilização.
- Para evitar danos de transporte, é obrigatório montar novamente os dispositivos de segurança para transporte antes de cada transporte.

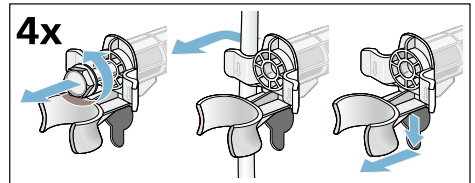
Conselho: Guarde os parafusos e as mangas.



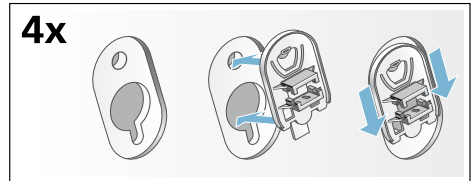
1. Retirar as mangueiras dos suportes.



2. Desaperte todos os 4 parafusos dos dispositivos de segurança para transporte e retire-os. Retire as mangas. Retirar o cabo elétrico dos suportes.

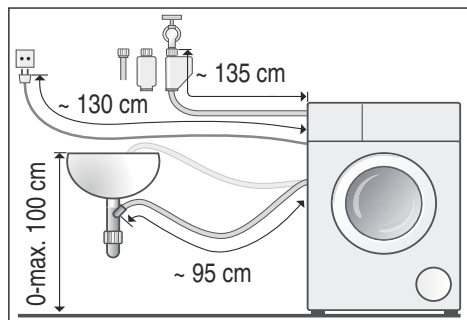


3. Colocar as tampas. Bloquear bem as coberturas, pressionando nos ganchos de encaixe.

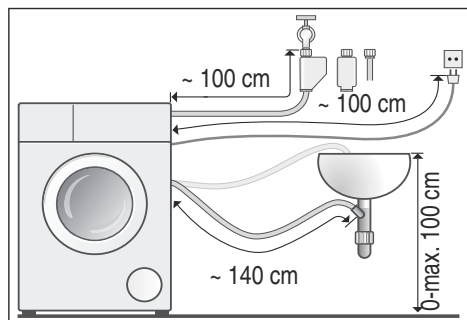


Mangueiras e cabos

■ Ligação à esquerda



■ Ligação à direita



Conselho: Podem ser adquiridas no comércio especializado/Assistência Técnica:

- uma extensão para a mangueira de admissão de Aquastop ou de água fria (aprox. 2,50 m); ref.^a WMZ2380, WZ10130, CZ 11350, Z 7070X0
- uma mangueira de admissão mais comprida (aprox. 2,20 m) para o modelo standard; número de peça individual para o serviço de apoio ao cliente: 00353925

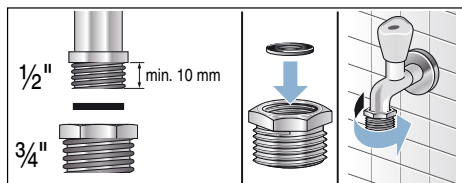
Admissão de água

⚠ **Aviso** **Perigo de morte!**

No contacto com peças em tensão existe perigo de choque elétrico. Não mergulhar a válvula de segurança Aquastop em água (contém uma válvula elétrica).

Conselhos

- Operar a máquina de lavar roupa apenas com água potável fria.
- Não ligar a máquina à torneira misturadora de um termoacumulador sem pressão.
- Utilizar apenas a mangueira de admissão fornecida ou comprada num comércio especializado autorizado, não utilizar nenhuma mangueira usada.
- Não vinque nem entale a mangueira de admissão da água.
- Não altere (cortar, separar) a mangueira de admissão da água (a resistência já não é garantida).
- Apertar as uniões roscadas à mão. Apertar demasiado com uma ferramenta (alicate) pode danificar as roscas.
- Ao efetuar a ligação à torneira da água de 21 mm = 1/2", montar primeiro um adaptador* anel de junta de 21 mm = 1/2" para 26,4 mm = 3/4".
* fornecido dependendo do modelo



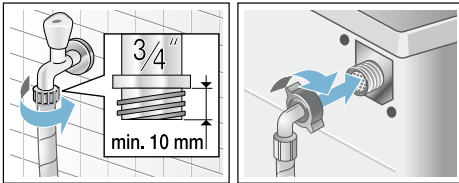
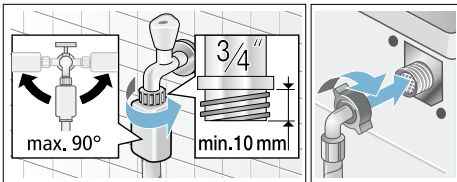
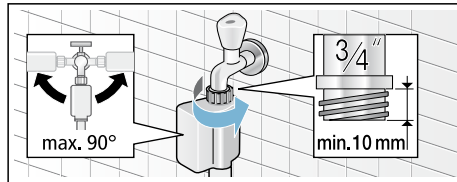
Pressão ideal da água da rede**mínima** 100 kPa (1 bar)**máxima** 1000 kPa (10 bar)

Débito mínimo de 8 l/min com a torneira da água aberta.

Em caso de pressão da água mais elevada, montar uma válvula redutora de pressão a montante.

Ligação

Ligue a mangueira de admissão de água à torneira ($\frac{3}{4}$ " = 26,4 mm) e ao aparelho (nos modelos com Aquastop não é necessário, instalação fixa):

■ Modelo: **Standard**■ Modelo: **Aqua-Secure**■ Modelo: **Aqua-Stop**

Conselho: Abrir com cuidado a torneira da água e verificar a estanqueidade dos pontos de ligação. A união roscada está sob pressão do sistema de abastecimento de água.

Escoamento de água**⚠ Aviso****Perigo de queimaduras!**

Em caso de lavagem com elevadas temperaturas, podem surgir queimaduras no contacto com a água de lavagem quente, por exemplo, no escoamento da água de lavagem quente para um lavatório. Não toque na água de lavagem quente.

Atenção!**Danos provocados pela água**

Se, devido à elevada pressão da água no escoamento, a mangueira de escoamento escorregar do lavatório ou do ponto de ligação, a água derramada pode causar danos. Proteger a mangueira de escoamento contra escorregamento.

Atenção!**Danificação do aparelho/Danificação dos têxteis**

Se a extremidade da mangueira de escoamento for mergulhada na água escoada, a água pode ser reaspirada para o aparelho e danificar o aparelho/ os têxteis.

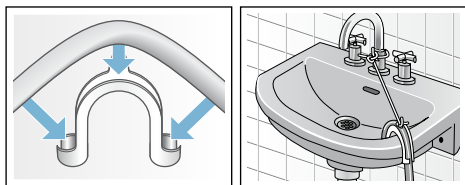
Ter em atenção:

- a tampa do ralo não pode bloquear o escoamento do lavatório.
- a extremidade da mangueira de escoamento não pode mergulhar na água escoada.
- a água deve escoar suficientemente rápido.

Conselho: Não vincar ou esticar a mangueira de escoamento da água.

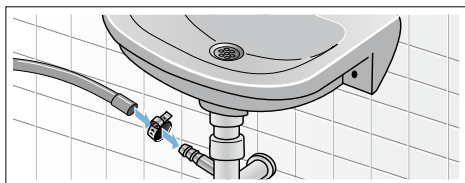
Ligação

■ Escoamento para um lavatório

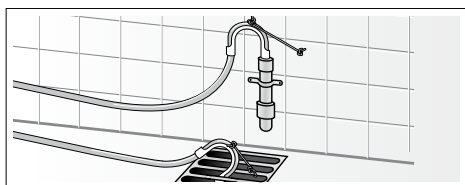


■ Escoamento para um sifão

O ponto de ligação deve ser protegido com uma braçadeira, \varnothing 24–40 mm (comércio especializado).



■ Escoamento para um tubo de plástico com manga de borracha ou para o esgoto

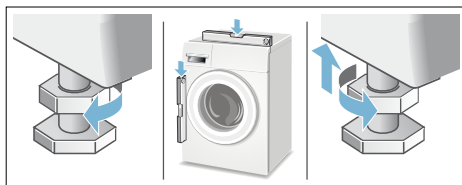


Alinhamento

Alinhar o aparelho com a ajuda de um nível de bolha de ar.

Uma forte formação de ruído, vibrações e "deslocamentos" podem ser consequências de um alinhamento incorreto!

1. Desapertar as contraporcas com uma chave de fendas SW17 no sentido dos ponteiros do relógio.
2. Verificar o alinhamento da máquina de lavar roupa com um nível de bolha de ar, caso necessário, corrigir. Alterar a altura girando os pés do aparelho.
Todos os quatro pés do aparelho devem estar bem fixados no chão.
3. Apertar à mão as contraporcas dos pés do aparelho com uma chave de fendas SW17, contra a caixa. Neste caso, fixar o pé e não regular em altura.



Ligação elétrica

Aviso


Perigo de morte!

No contacto com peças em tensão existe perigo de choque elétrico.

- Nunca segurar na ficha com as mãos molhadas.
- Retirar sempre o cabo elétrico puxando pela ficha e nunca pelo cabo, porque pode ficar danificado.
- Nunca retirar a ficha durante o funcionamento.

Respeitar as seguintes indicações:

Conselhos

- A tensão elétrica e a indicação da tensão na máquina de lavar roupa (placa do aparelho) devem corresponder.
A potência de ligação e o disjuntor necessário devem estar indicados na placa do aparelho.
- A ligação da máquina de lavar roupa só pode ser efetuada através de tomadas de corrente alternada com contacto de segurança corretamente instaladas.
- A ficha e a tomada são compatíveis.
- A secção transversal do cabo é suficiente.
- A ligação à terra é efetuada corretamente.
- A mudança do cabo elétrico (caso necessário) só é efetuada por um electricista. O cabo elétrico de substituição pode ser adquirido na Assistência Técnica.
- Não são utilizadas fichas múltiplas/acoplamentos múltiplos e extensões.
- Na utilização de um disjuntor de corrente de fuga é utilizado apenas um tipo com este sinal . Só este sinal garante o cumprimento das normas atualmente em vigor.

- O acesso à ficha é fácil.
- O cabo de alimentação não pode ser dobrado, esmagado, modificado ou cortado.
- O cabo de alimentação não pode entrar em contacto com fontes de calor.

Antes da primeira lavagem

Antes de sair da fábrica, a máquina de lavar roupa foi minuciosamente testada. Para eliminar possíveis restos de água de ensaio, lavar a primeira vez **sem** roupa.

Conselhos

- A máquina de lavar roupa **tem de estar devidamente instalada e ligada**, a partir da → *Página 31*
- Jamais colocar em funcionamento uma máquina danificada. Contactar a Assistência Técnica.

1. Verificar a máquina.
2. Eliminar a película de proteção do painel de comandos.
3. Ligar a ficha à tomada.
4. Abrir a torneira da água.
5. Fechar o óculo (não colocar nenhuma roupa!).
6. Regular o programa **limpeza tambor 90 °C** ou **algodão 90 °C**, consoante do modelo.
7. Abrir a gaveta do detergente.
8. Introduzir aprox. 1 litro de água no compartimento **II**.
9. Introduzir detergente para lavagem completa o compartimento **II**.

Conselho: Para evitar a formação de espuma, utilizar apenas metade da quantidade de detergente recomendada. Não utilizar detergente para lãs ou roupa delicada.

10. Fechar a gaveta para detergente.
11. Selecionar a tecla ▷III.
12. Desligar o aparelho após o fim do programa.

A sua máquina de lavar roupa está agora operacional.

Transporte

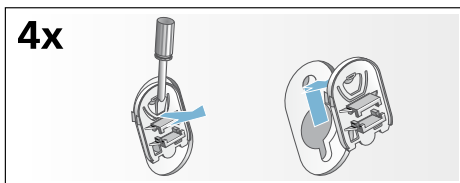
p.ex., em caso de mudança de casa

Trabalhos preparativos:

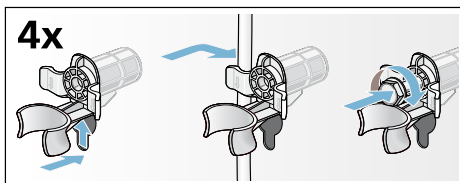
1. Fechar a torneira da água.
2. Retirar a pressão da água na mangueira de admissão:
→ *Página 25*; limpar e efetuar a manutenção - filtro obstruído na admissão de água
3. Desligar a máquina de lavar roupa da rede elétrica.
4. Escoar a água de lavagem restante;
; limpar e efetuar manutenção - bomba da água de lavagem obstruída, esvaziamento de emergência
5. Desmontar as mangueiras.

Montar os dispositivos de segurança para transporte:

1. Retire as tampas e guarde-as. Utilize, eventualmente, uma chave de fendas.




2. Coloque as 4 mangas. Fixe o cabo elétrico nos suportes. Coloque e aperte os parafusos.



Antes de nova colocação em funcionamento:

Conselhos

- eliminar **obrigatoriamente** os dispositivos de segurança para transporte!
- deitar cerca de 1 litro de água no compartimento **II**, selecionar e iniciar o programa  **escoamento**. Deste modo evita que na próxima lavagem esorra detergente não utilizado para o esgoto.



Garantia Aqua-Stop

Apenas para aparelhos com Aqua-Stop

Adicionalmente aos direitos de garantia de qualidade contra os vendedores do contrato de venda e adicionalmente à nossa garantia do aparelho, efetuamos substituição nas seguintes condições:

1. Se devido a um erro do nosso sistema de Aqua-Stop tiver sido provocado um dano causado por água, indemnizaremos os consumidores privados pelos prejuízos.
2. A garantia de responsabilidade é válida durante toda a vida útil do aparelho.
3. A instalação e ligação correta do aparelho com Aqua-Stop de acordo com o nosso manual; também inclui o prolongamento correto de Aqua-Stop (acessório original) é uma condição prévia para este direito de garantia.

A nossa garantia não abrange tubagens com defeitos nem guarnições até à ligação do Aqua-Stop à torneira da água.

4. Em princípio, os aparelhos com Aqua-Stop não necessitam de qualquer vigilância durante o funcionamento nem é necessário fechar depois a torneira da água, como segurança. A torneira apenas deve ser fechada em caso de uma ausência mais prolongada da sua habitação, por exemplo, no caso de férias durante várias semanas.

Aconselhamento e pedido de reparação em caso de anomalias

PT 21 4250 740

Os dados de contacto de todos os países encontram-se no índice dos Serviços Técnicos anexo.



NIF: A-28893550

BSH Electrodomésticos España S.A.

Ronda del Canal Imperial de Aragón 18-20 (Parque empresarial Pla-Za)

50197 Zaragoza, ESPAÑA

www.balay.es

9001149004
pt (9509)