

SIEMENS



# 洗衣機

WS..K

[siemens-home.bsh-group.com/welcome](https://siemens-home.bsh-group.com/welcome)

zh-hk 使用暨安裝說明書

Register  
your  
product  
online

## 您的新洗衣機

感謝您選擇 Siemens 洗衣機。

請利用幾分鐘的時間閱讀本說明，如此一來更能瞭解本洗衣機的優點。

為了達到 Siemens 所要求的高品質，每台洗衣機在出廠前皆經過嚴格的檢查以確保功能與性能正常。

關於產品、配件、替換零件與服務的詳細資訊，請參閱我們的網站 [www.siemens-home.bsh-group.com](http://www.siemens-home.bsh-group.com)，或是聯絡售後服務中心。

操作與安裝說明可能包含不同型號，我們將會特別提示差異之處。



啟動洗衣機前，請詳閱操作與安裝說明。

## 圖示規則

### ⚠ 警告!

此由符號和警語所組合的標示代表有潛在的危險狀況。若未加留意，可能導致死亡或受傷。

### 注意!

此警語代表有潛在的危險狀況。若未加留意，可能導致受傷或破壞環境。

### 說明 / 小技巧

機台最佳使用方式以及其他實用資訊的相關說明。

### 1. 2. 3. / a) b) c)

處理過程會以數字或字母表示。

■ / -

列舉項目會以小方塊或破折號表示。

# 目錄

 用途	4	控制面板安全裝置	15
 安全說明	4	添加 / 取出衣物	15
電氣安全	4	變更程序	15
受傷風險	4	取消洗程	15
兒童安全	5	暫停洗清過程中，洗程結束	15
 環境保護	5	洗程結束	16
包裝 / 舊機台	5	取出衣物 / 關閉洗衣機電源開關	16
關於節能使用洗衣機的建議	5	 設定訊號	16
 瞭解本機器	6	 感應器	17
洗衣機	6	衣物量不平衡檢測系統	17
控制面板	7	 清潔與打理	17
顯示面板	8	洗衣機外殼 / 控制面板	17
 衣物	9	滾筒	17
衣物準備	9	除垢	17
分類衣物	9	洗滌劑添加槽和外殼	17
上漿	10	洗滌幫浦堵塞	18
染色 / 漂白	10	排水軟管虹吸管位置堵塞	18
浸泡	10	供水濾清器堵塞	19
 洗滌劑	10	 故障和處理程序	19
關於洗滌劑的正確選擇	10	緊急釋放	19
節省能源和洗滌劑	11	顯示面板上的資訊	20
<b>P+</b> 洗程預設設定	11	故障和處理程序	20
溫度	11	 售後服務	22
脫水速度	11	 技術規格	22
預設程序完成時間	12	 定位和連接	22
<b>P+</b> 附加程序設定	12	標準配件	22
高速便捷模式 / 綠色節能模式	12	安全說明	23
額外過水	12	安裝表面	23
防皺易熨	12	安裝在底座或木製樓板上	23
 操作設備	13	安裝在有抽屜的平台上	23
準備洗衣機	13	將洗衣機安裝在小間廚房中	23
選擇洗衣機上相應的洗程 / 開關按鈕	13	拆除運輸鎖定器	23
變更洗程預設設定	13	軟管及電線長度	24
選擇附加程序設定	13	供水	24
將待洗滌的衣物放入滾筒	13	排水	25
量好洗滌劑與衣物護理劑的用量後，	13	水平調校	26
將它倒入	14	電源連接	26
啟動洗程	15	初次洗滌前	27
		運輸	27

## 用途

- 只限家用。
- 本洗衣機適用於洗滌可機洗織物以及需要使用洗滌劑溶液的手洗羊毛衣物。
- 本洗衣機需要配合冷自來水、以及適用於前置式洗衣機的標準洗滌劑和護理劑使用。請勿使用手洗專用洗滌劑。
- 確定各種洗滌劑/添加劑/護理劑和清潔劑的用量時，必須嚴格遵守製造商的說明。
- 年滿 8 歲的兒童，以及體能、感覺或精神能力低下，或缺乏操作經驗的人士可在的監督或指導下操作本機器。兒童在沒有成年人監護的情況下不得對本機器進行任何清潔或保養操作。
- 使 3 歲以下兒童遠離洗衣機。
- 本機可在海拔最高 4000 米上使用。
- 使寵物遠離洗衣機。

仔細閱讀隨本洗衣機提供的《使用說明書》和《安裝說明書》及其它資訊，並正確使用本機器。

請保留文件供日後參考。

## 安全說明

### 電氣安全

#### 警告

#### 可能危及生命安全！

接觸帶電部件有觸電危險。

- 切勿用潮濕的手觸摸電源插頭。
- 請直接拔除插頭，不要拉扯電線，以免電線損壞。
- 本機器必須接地。  
電子接頭 → 頁 26

### 受傷風險

#### 警告

#### 受傷風險！

- 如果試圖抓住洗衣機的突起部位（例如洗衣機門）而將其抬起，那麼洗衣機的零件可能會損壞，甚至導致人身傷害。  
切勿試圖抓住洗衣機的突起部位將其抬起。
- 如果試圖爬到洗衣機上，那麼洗衣機頂部的操作面板可能會損壞，甚至導致人身傷害。  
請勿攀爬洗衣機。
- 如果您倚靠在打開的洗衣機門上，那麼洗衣機可能會翻倒，甚至導致人身傷害。  
請勿倚靠在開啟的洗衣機機門上。
- 將手伸入轉動中的滾筒會導致手部受傷。  
當滾筒轉動時請勿將手伸入。  
請等到滾筒停止轉動。

#### 警告

#### 燙傷風險！

使用高溫洗滌功能時，如果在某些情況下，如熱水排放到洗臉盆中時接觸熱水，可能會導致燙傷。  
切勿觸摸高溫的洗滌液。

## 兒童安全

### 警告

#### 死亡危險！

如果兒童隨意擺弄洗衣機，可能會導致生命危險或受傷風險。

- 請勿讓兒童獨自靠近洗衣機。
- 切勿讓兒童獨自擺弄洗衣機。

### 警告

#### 死亡危險！

兒童可能會將把自己鎖入洗衣機中，導致生命危險。

對於使用壽命已結束的機器，請執行以下操作：

- 拔除電源插頭。
- 斷開電源線，並將其隨插頭一起拆下。
- 將洗衣機機門上的鎖破壞。

### 警告

#### 窒息風險！

如果允許兒童擺弄洗衣機包裝 / 保護膜或包裝材料，那麼可能會導致兒童被這些材料裹住，甚至兒童可能會將包裝材料套在頭上，導致窒息。請將包裝、包膜以及包裝品放在兒童無法觸及之處。

### 警告

#### 中毒風險！

如果喝下洗滌劑和護理劑，可能會導致中毒。

請將洗衣劑與護理產品放在兒童無法觸及之處。

### 警告

#### 眼睛或皮膚過敏！

如果洗滌劑和護理劑與眼睛或皮膚接觸，可能會產生刺激感。

請將洗衣劑與護理產品放在兒童無法觸及之處。

### 警告

#### 受傷風險！

在高溫洗滌時，洗衣機門上的玻璃也會變熱。

切勿讓兒童觸摸高溫運行下的洗衣機門。



## 環境保護

### 包裝 / 舊機台



請以環保方式處理廢棄包裝材料。

本機器符合歐盟指令 2012/19/EU 的廢棄電子電機設備規範 (waste electrical and electronic equipment – WEEE)，並印有相關標章。

此歐盟指令內容為關於歐洲地區的舊機回收再利用之規定。

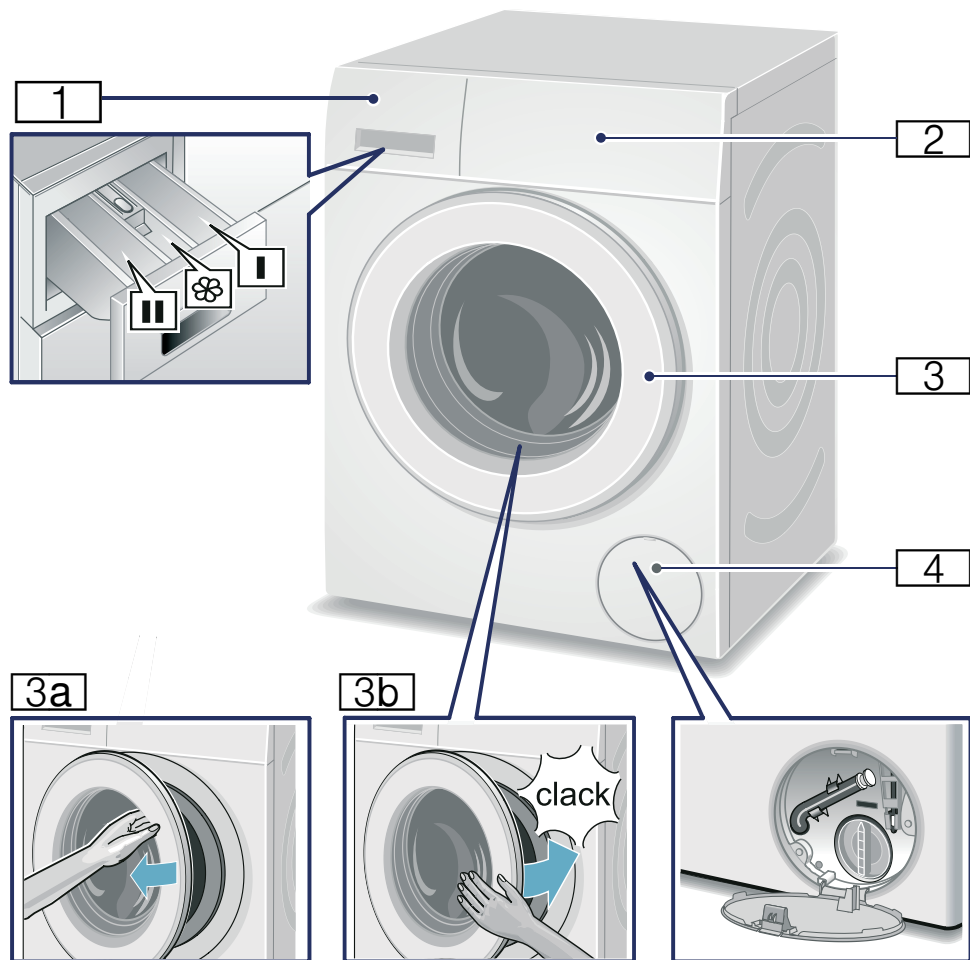
### 關於節能使用洗衣機的建議

- 請按相應程序在電器中放入最大衣物量，以達到節約用水和能源的最佳效果。  
程序概覽  
→ 操作和安裝說明的補充資料。
- 以不作預洗的方式清洗髒污程度普通的衣物。
- 洗滌微髒和一般髒污衣物時可節省能源和洗劑。  
→ " 洗滌劑 " 頁 10
- 可選擇的溫度位於護理標籤上。機器中的溫度可能不同，如此可提供最佳節能與洗衣效果。
- 能源消耗的資訊\*：  
顯示幕會提供所選程序相關的能源消耗。越多指示燈亮起，表示程序的能源消耗越多。  
這樣可以讓您在選擇程序設定時比較不同程序的能源消耗，並選擇所需的節能和省水設定。
- 節能模式：顯示面板燈在幾分鐘後熄滅，啟動按鈕閃爍。此時按下任何按鈕即可使顯示面板重新亮起。程序執行時節能模式不會啟動。
- 如果隨後需要將衣物放入乾衣機中烘乾，則根據乾衣機製造商的說明選擇脫水速度。

\* 視乎型號而定

# 瞭解本機器

## 洗衣機

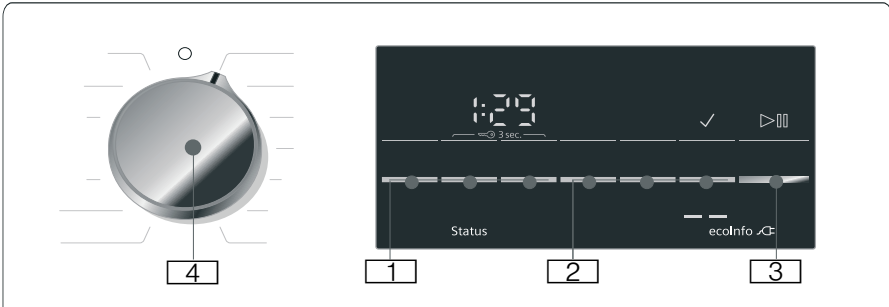
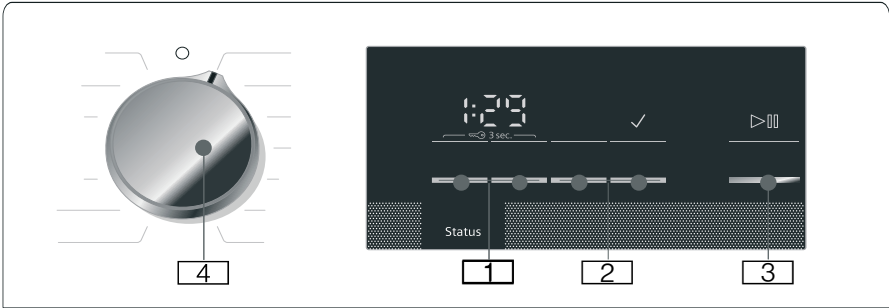


- 1 清潔劑投放槽
- 2 操作面板
- 3 機門

- 3a 打開機門
- 3b 關上機門
- 4 維護蓋

## 控制面板

您可參考一覽表中可用的程序預設值和附加功能，該內容視乎洗衣機型號而有不同。

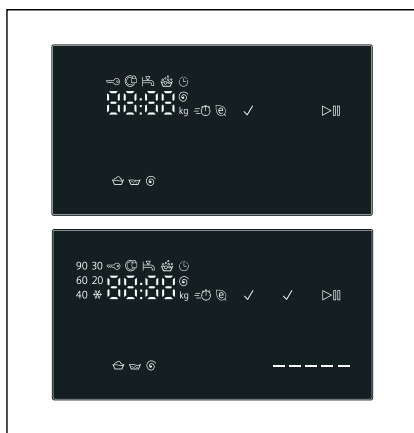


- 1 程序預設值可自行更改。  
所有程序預設值 → 頁 11
- 2 附加選項可額外選用。  
所有附加功能一覽表 → 頁 12
- 3 啟動按鍵可啟動、暫停（例如添加衣物時）以及取消程序。
- 4 程序選擇鈕用於選擇程序並啟動 / 關閉洗衣機。



## 顯示面板

該表列出了顯示屏中可能出現的設定和資訊，內容視乎洗衣機型號而定。



### 所選程序的設定

* 90*	溫度 (°C)	溫度
---, 0 - 1400*	脫水轉速, 以轉 / 分鐘 (每分鐘轉數) 表示	最大脫水轉速 或者 --- (免排水 = 無最終脫水, 衣物浸泡在最後一次洗清的水中)
1:30	程序時間	根據所選的程序, 以 h:min (小時: 分鐘) 表示
1 - 24	🕒 Finish in (預設程序完成時間), 以 h (小時) 表示	程序於 ... 小時後結束
9.0*	洗衣量 (公斤)	最大洗衣量

\* 視乎洗衣機型號而定

### 程序進度狀態指示 (程序流程)

👤, 🚰, ⏸, End		洗衣、洗清、脫水 / 排水、程序結束。
🔒	兒童安全鎖	亮起: 兒童安全鎖已啟用。 閃爍: 兒童安全鎖已啟用、調整了程序選擇鈕或按下了按鍵。
🔒	機門安全鎖	亮起: 洗衣機門 無法打開。
🚰	水龍頭	亮起: 水壓 過低。這將延長程序時間。 閃爍: 水龍頭 未打開或洗衣機沒有進水。
👑	劑量過多	若偵測到泡沫過多, 將開始額外過水。
---- ⚡*		耗電量。

\* 視乎洗衣機型號而定



## 衣物

### 衣物準備

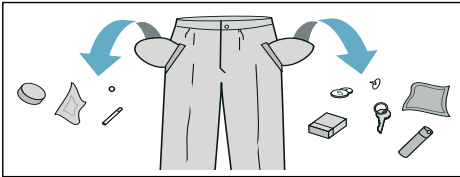
#### 注意!

#### 機器損壞 / 布料破損

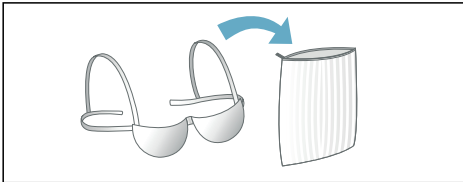
異物 (例如硬幣、迴紋針、針、鐵釘等) 會損壞衣物或機台部件。

因此, 整理待洗衣物時請注意以下事項:

- 清空口袋。



- 檢查是否有迴紋針等類似金屬物品, 如有請將它取出。
- 請將容易損壞的衣物 (襪子、鋼圈胸罩等) 放入洗衣網 / 洗衣袋中洗滌。



- 將窗簾吊勾拆下或扣在洗衣網 / 洗衣袋內。
- 將拉鏈拉上、布套全部扣上鈕扣。
- 用刷子將所有口袋中的沙子刷掉。

### 分類衣物

請依照製造商在衣物保養標籤上所提供的保養指示和說明將衣物分類:

- 織物種類 / 纖維種類
- 顏色

**提示:** 衣物可能會染色或無法洗乾淨。請將白色和有色衣物分開洗滌。有色衣物第一次洗滌時, 請單獨洗滌。

- 骯髒
  - 請將骯髒程度相同的衣物一起洗滌。有關髒污程度的範例, 請參考
  - 輕微骯髒: 不必預先噴灑衣領精, 必要時請選擇  $\equiv$  speed (高速便捷模式) 設定。
  - 一般骯髒
  - 嚴重骯髒: 僅放入少量待洗衣物, 必要時請使用預處理清潔用品。
  - 去除污漬: 污漬應在產生時立即去除 / 預先處置。請先在污漬處塗上肥皂水, 請勿揉搓。之後, 請選擇適當的程序洗滌衣物。有些較頑固 / 已乾掉的污漬有時需要多次洗滌才可除去。
- 洗滌標示上的符號:
  - 符號中的數字是指可用的最高洗滌溫度。
  - $\cup$ : 適用於一般洗滌程序, 例如 **Cotton (棉質衣物)** 程序。
  - $\cup$ : 需要使用輕柔的洗滌程序, 例如 **Synthetics (輕柔衣物)** 程序。
  - $\cup$ : 需要使用特別輕柔的洗滌程序, 例如 **Chiffon (雪紡衣物)** 程序。
  - $\cup$ : 適用於手洗衣物的洗滌程序, 例如 **Wool (羊毛衣物)** 程序。
  - $\times$ : 衣物不可放入洗衣機洗滌。

## 上漿

**提示：**不應使用衣物柔順劑處理衣物。

使用液態漿的話，所有程序便均可進行上漿的程序。可在 Rinse (過水) 和 Cotton (棉質衣物) 程序中使用液態漿上漿。

## 染色 / 漂白

請以家居份量進行染色。染料中的鹽份會損壞不銹鋼零件！請務必遵守染料製造商的說明！

請勿使用洗衣機漂白衣服。

## 浸泡

進入主要洗滌程序前，請讓待洗衣物浸在水中一段較長時間，讓深層污垢能夠稍微溶解。

尤其在對付頑垢時，更要運用此一技巧，其做法是：在啟動前先將洗滌劑放入添加槽 I。

### 提示

- 放入相同顏色的衣物。
- 如果您的洗衣機無此選項，可以採用以下方式浸泡：
  1. 設為 **Cotton (棉質衣物) 40 °C** 程序，然後再選擇 ▷ 按鍵。
  2. 大約 10 分鐘之後，再選擇 ▷ 按鍵。這樣可讓待洗衣物浸泡在洗滌液中。
  3. 若要繼續或更改程序，請在所需浸泡時間結束後，再次選擇 ▷ 按鈕。

**提示：**不需要再添加洗滌劑，浸泡液可直接用來洗衣。

## 洗滌劑


### 關於洗滌劑的正確選擇

衣物洗滌標示是您選用正確洗滌劑、溫度及衣物處理方式的重要關鍵。

- **含螢光增白劑的全效洗滌劑**  
適於耐高溫 (熱洗) 的麻布或棉質衣物或織物  
程序: Cotton (棉質衣物) / 冷水 – 最高 90 °C
- **有色衣物洗衣劑，不含漂白與增艷成份**  
適於麻布或棉質的有色衣物  
程序: Cotton (棉質衣物) / 冷水 – 最高 60 °C
- **不含螢光增白劑的有色衣物洗滌劑 / 超精細衣物洗滌劑**  
適於輕柔纖維或人造纖維的有色衣物  
程序: Synthetics (輕柔衣物) / 冷水 – 最高 60 °C
- **中性洗衣劑**  
適於纖幼、絲質或黏膠纖維的衣物  
程序: Chiffon (雪紡衣物) / 冷水 – 最高 40 °C
- **羊毛衣物專用洗滌劑**  
適於羊毛衣物  
程序: Wool (羊毛衣物) / 冷水 – 最高 40 °C

## 節省能源和洗滌劑

若為輕微和一般髒污，您可節省能源（較低的洗滌溫度）和洗滌劑。

節約	髒污 / 說明
根據建議劑量 降低溫度和洗滌劑量  	<b>輕度</b> 無明顯的髒汗或汗漬。 只帶有些許體味的織物，例如： <ul style="list-style-type: none"> <li>■ 輕薄的夏季衣物或運動服（穿幾個小時）</li> <li>■ T 恤、襯衫、短衫（穿一天）</li> <li>■ 客房床單和毛巾（使用一天）</li> </ul>
	<b>一般</b> 有明顯髒汗或少量汗漬，例如： <ul style="list-style-type: none"> <li>■ T 恤、襯衫、短衫（汗濕透了，穿了幾次）</li> <li>■ 毛巾、寢具（使用一星期）</li> </ul>
根據護理標籤 設定溫度，並根據嚴重髒污的建議劑量放入洗劑量	<b>重度</b> 清晰可見的污垢和（或）汗漬，例如餐具拭布、嬰兒用品、工作服

**提示：** 確定各種洗滌劑 / 添加劑 / 護理劑和清潔劑的用量時，必須嚴格遵守製造商的說明。

## P+ 洗程預設設定

**提示：** 您可在一覽表中查看可能的洗程原廠設定，此依洗衣機型號而有不同。

洗程原廠設定是在出廠時對所有洗程預先作的設定，並在選擇洗程後顯示在顯示視窗上。

### 溫度

(Temp. °C)

\* 設定視乎型號而定

根據程序執行階段，您可以在程序開始前和運行過程中改變溫度。

可供設定的最高溫度視乎所選的程序。可供設定的最高溫度視乎所選的程序。

### 脫水速度

(⊙ rpm)

根據程序進度，您可以在程序開始前和運行過程中變更脫水速度（單位為 rpm；每分鐘旋轉數）。

**設定 0：** 排出漂洗水，但是不運行最後的脫水程序。衣物在滾筒內沒有脫乾，適用於不可脫水的衣物。

**設定 - - - - (過水停止) =** 不運行最後的脫水。最後清洗完成後，衣物仍然浸泡在水中。

洗衣程序結束後，若不會立即取出洗衣機中的衣物，可以選擇「Rinse Stop」（過水停止）避免衣物起皺。

繼續 / 結束程序 → 頁 15

可供設定的最高速度取決於洗衣機的型號以及所選的程序。

## 預設程序完成時間

(☺ Finish in)

啟動程序前，可預先以每一小時為單位 (h = 小時) 選擇程序結束時間 (「Ready in」(預定) 時間)，最長時間可選擇 24 小時。

若要執行此步驟：

1. 選擇程序。  
顯示所選程序持續時間，例如 **2:30** (小時：分鐘)。
2. 反覆按下 ☺ **Finish in** (預設程序完成時間) 按鈕直到顯示所需的小時數。
3. 按下 ▷⏏ 按鈕。  
機門將會鎖上。  
所選的時間 (例如 **8 h**) 會顯示於顯示面板上並倒數計時，直到程序開始。  
接著顯示程序持續時間。

計時器倒數時，可依照下列程序變更預先選擇的時數。

1. 按下 ▷⏏ 按鈕。
2. 使用 ☺ **Finish in** (預設程序完成時間) 按鈕變更時數。
3. 按下 ▷⏏ 按鈕。

計時器倒數時，可依照下列程序添加或取出衣物：

1. 按下 ▷⏏ 按鈕。
2. 開啟機門以添加或取出衣物。
3. 關上機門。
4. 按下 ▷⏏ 按鈕。

提示：洗衣機會在程序運行過程中自動調節程序的持續時間。

部分因素將影響程序時間，例如：

- 程序設定、
- 洗衣劑的劑量 (因泡沫過多而需額外的過水程序)、
- 負載量 / 衣物種類 (負載量高和吸水力強的衣物需要較長的洗滌時間)、
- 因衣物不平衡 (例如床單) 以致脫水程序須啟動數次、
- 電源供應不穩定、
- 水壓 (影響入水速度)。

## P+ 附加程序設定

提示：在一覽表中可看到提供的附加程序選項，可用選項視乎型號而定。

### 高速便捷模式 / 綠色節能模式

(≡☺ @)

具有兩個 設定選項的按鈕，可自訂所選的洗程：

- ≡☺ **speed** (高速便捷模式)  
在較短時間內完成洗滌，洗滌效果媲美能源消耗高，所選無需設定的洗程 高速便捷模式 / 綠色節能模式。  
提示：請勿超過最大洗衣量。
- @ **eco** (綠色節能模式)  
藉由降低溫度所達到的最佳能源效率，洗滌效果媲美所選無需設定的洗程 高速便捷模式 / 綠色節能模式。

為此，請觸按該按鈕。首先，提供您 ≡☺ **speed** (高速便捷模式) 設定。請再次觸按按鈕，啟動 @ **eco** (綠色節能模式) 設定。若啟用該設定，顯示屏上的符號將亮起。

再次觸按按鈕，無需啟用設定。

### Rinse+ (額外過水)

(☺+)

提高水位並加額外的過水程序，會延長洗滌時間。適用於水質極軟的區域，也適用於希望提升脫水效果的情況。

### Less iron (防皺易熨)

(☺)

特殊的脫水程序，後續加入鬆開衣服的動作。輕柔式最終脫水 - 衣物殘餘水氣較多。

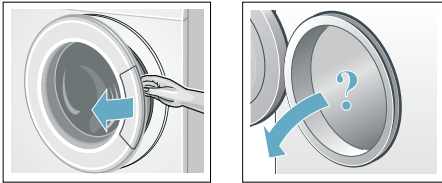
## 操作設備

**提示：**必須正確設置並連接本洗衣機。  
首次洗滌前 → 頁 27

### 準備洗衣機

#### 提示

- 切勿啟動有故障或受損的洗衣機!
  - 請通知您當地的客戶服務中心。
1. 插入電源插頭。
  2. 打開水龍頭。
  3. 打開機門。
  4. 檢查滾筒是否完全清空。如有必要請清空它。



### 選擇洗衣機上相應的洗程 / 開關按鈕

**提示：**若您已啟用兒童安全鎖，需先將兒童安全鎖停用方能設定程序。。

將程序選擇鈕轉至所需的程序位置。可左右雙向轉動。  
機器已開啟。

顯示屏會出現所選程序的預設值：

- 溫度 \*
- 脫水轉速 \*
- 程序時間與最大洗衣量，以及
- 耗能提示 \*。

\* 視乎型號而定

### 變更洗程預設設定

您可以使用或變更預設設定。  
為執行上述操作，重複按下相應的按鈕，直到顯示所需的設定。

設定毋需額外確認已可啟動。

關掉洗衣機電源時，將不會儲存這些設定。

→ " 洗程預設設定 " 頁 11

程序概覽 →：安裝和使用說明的補充資料。

### 選擇附加程序設定

透過選擇附加設定，您可以根據待洗滌衣物的特點調整洗滌程序。

根據程序進度，可以選擇或取消設定。

如果某項設定啟用，那麼相應的按鈕指示燈將亮起。

關掉洗衣機電源時，將不會儲存這些設定。

→ " 附加程序設定 " 頁 12

程序概覽 →：安裝和使用說明的補充資料。

### 將待洗滌的衣物放入滾筒

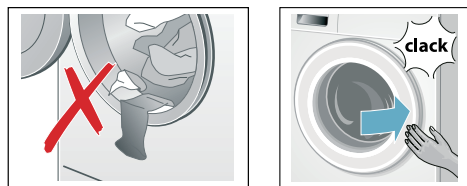
#### 警告 致命危險！

如果將預先使用含有溶劑的洗衣劑，例如除污劑 / 洗滌液處理的衣物放入洗衣機，可能會引起爆炸。  
將這些衣物放入洗衣機前，需先透過手洗方式清洗乾淨。

#### 提示

- 將不同大小的衣物放入洗衣機。不同大小的衣物在脫水時會自行分佈得更均勻。如果待洗滌的衣物大小相同可能會導致滾筒負載失衡。
- 嚴格遵循最大洗衣容量的規定。放入過多衣物會影響洗滌效果，還會令衣物起皺。

1. 將經過預先分類的衣物展開後放入洗衣機滾筒。
2. 確保洗衣機門和橡皮密封條沒有卡住任何衣物，接著關上洗衣機門。



▷ 按鈕指示燈閃爍，表示洗滌程序可以開始。您可以變更這些設定。

## 量好洗滌劑與衣物護理劑的用量後，將它倒入

**注意！**  
機台損壞！

洗滌劑以及衣物下水前的預處理清潔用品（諸如除漬去污劑、衣領精等等）可能造成洗烘衣機的表面受損。請讓這些產品遠離洗衣機表面。請用濕布將所有殘留的細微噴霧及其他沉積物或滴落物體全部擦除乾淨。

### 劑量

請依照下列標準量出洗滌劑和衣物護理劑的用量：

- 水質硬度（請您向所在的自來水公司諮詢此一數據資料）
- 包裝上製造商的資料、
- 洗滌衣物量、
- 髒污程度。

### 倒入添加槽

1. 拉出洗滌劑添加盒。

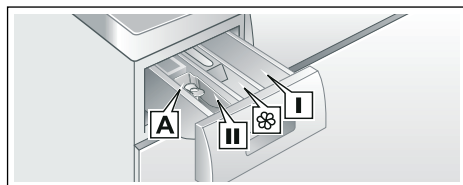


**警告**

**眼睛 / 皮膚受到刺激！**

若於運作期間打開洗滌劑添加盒，洗滌劑或衣物護理劑可能直接釋出。請小心打開洗滌劑添加盒。雙眼或皮膚萬一接觸到洗滌劑或衣物護理劑，請用水徹底清洗。若不慎吞食，請儘快就醫。

2. 倒入洗滌劑及 / 或護衣產品。



添加槽 I 衣物消毒。（僅於選用 **Disinfectant ( 抗菌 )** 程序時提供此項功能。）

添加槽 ☼ 柔順劑。請勿超過最大洗衣量。

添加槽 II 主要洗滌劑，液態洗滌劑

添加槽 A\* 用於投放液態洗滌劑。

\* 視乎型號而定

### 提示

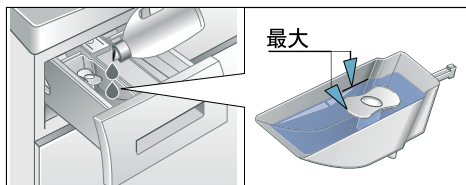
- 濃稠的衣物柔順劑與定型劑需加水稀釋。這樣可避免阻塞。
- 於運作期間打開洗滌劑添加盒時，請格外小心。

### 液態洗滌劑投放輔助器 A\*

\* 視乎型號而定

請依照液態洗滌劑用量，將投放輔助器調整至正確劑量位置：

1. 拉出洗滌劑添加盒。將液態洗滌劑容器裝入至主要洗滌劑添加槽 II 內。
2. 將液態洗滌劑倒入專用容器中，請注意不得超過最大添加量的標示。
3. 將添加盒重新推入。




**提示：** 請勿使用具黏滯性的液態洗滌劑。

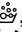


## 啟動洗程

按下  $\triangleright$  按鍵。指示燈亮起，程序啟動。

顯示屏可在設定程序時顯示  **Finish in** (預設程序完成時間)，程序開始後則是顯示程序時間以及代表程序進度的符號。


### 提示：泡沫感應

顯示屏中，若額外顯示符號 ，代表偵測到洗衣機在程序中有過多的泡沫，並自動開始過水程序以清除泡沫。

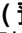
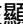
請下次洗衣量相同，請減少洗滌劑的用量。



如需鎖定程序以免誤觸，您可依照以下方式選用兒童安全鎖。


## 控制面板安全裝置

( 3 sec.)

您可鎖定洗衣機，防止已設定的功能被意外更改。如要執行這個步驟，請在程序啟動時啟用兒童安全鎖。

如要啟用 / 停用，洗滌程序開始後同時按住 **脫水速度** 和  **Finish in** (預設程序完成時間) 按鈕。按住兩個按鈕約三秒。隨即在顯示面板中出現  符號。

-  指示燈亮起：兒童鎖功能已啟用。
-  閃爍：兒童安全鎖已生效，程序旋鈕亦已調整。如要停用兒童安全鎖，請將程序旋鈕重置為初始程序。符號再次亮起。

**提示：** 避免程序結束，切勿將程序旋鈕轉至 Off (關)  位置。

**提示：** 洗衣機關機後，兒童安全鎖仍會維持啟用的狀態，在選擇新程序之前，必須先停用兒童安全鎖。



## 添加 / 取出衣物

啟動程序後，可根據需要添加或取出衣物。

如需執行上述操作，按下  $\triangleright$  按鈕。

隨即  $\triangleright$  按鈕指示燈閃爍，洗衣機檢查此時是否可以添加衣物。

若顯示面板上出現下列訊息：

-  符號消失，表示可添加衣物。
-  符號亮起，表示不可添加衣物。

**如需使程序繼續運行，請按下  $\triangleright$  按鈕。** 程序隨即自動繼續運行。

### 提示

- 添加衣物時，請勿長時間打開機門，否則衣物中的水可能會滲出。
- 基於安全考慮，當洗衣機內水位或溫度較高，或當滾筒轉動時，機門將維持鎖定狀態，此時無法添加衣物。
- 重新放入衣物時，負載顯示不會啟動。

## 變更程序

1. 按下  $\triangleright$  按鈕。
2. 選擇另一個程序。
3. 按下  $\triangleright$  按鈕。新程序將從頭開始執行。

## 取消洗程


使用高溫程序時：

1. 按下  $\triangleright$  按鍵。
2. 衣物降溫：選擇 **Rinse (過水)**。
3. 按下  $\triangleright$  按鍵。

使用低溫程序時：

1. 按下  $\triangleright$  按鍵。
2. 選擇 **Spin (脫水)**。
3. 按下  $\triangleright$  按鍵。

## 暫停洗清過程中，洗程結束

---  顯示在顯示面板上， $\triangleright$  按鈕指示燈閃爍。

繼續執行程序：

- 按下  $\triangleright$  按鈕 (衣物將以預設脫水速度脫水\*) 或
- 選擇脫水速度或設定程序旋鈕至 **Spin (脫水)**，接著按下  $\triangleright$  按鈕。

\* 視乎所選程序而定 -> 程序概覽



## 洗程結束

**End** (結束) 顯示在顯示面板上, ▷|| 按鈕指示燈熄滅。

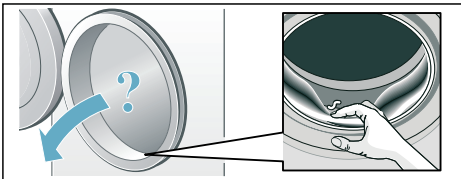
## 取出衣物 / 關閉洗衣機電源開關

1. 打開洗衣機門, 然後取出衣物。
2. 程序選擇鈕設為 Off (關) ○。機台已關機。
3. 關閉水龍頭。

Aqua-Stopp 型號不用執行這項步驟。  
出貨範圍

### 提示

- 不可遺留任何衣物在滾筒中。否則可能會在下次洗衣時縮水或稍微褪色。
- 請清除滾筒中或橡膠圈上可能存在的異物 - 否則可能令洗衣機生鏽。



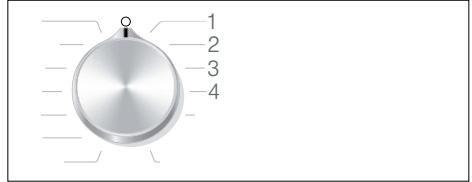
- 保持洗衣機門和洗滌劑添加盒打開, 以便晾乾殘餘水份。
- 衣物務必取出。
- 請務必等到程序結束, 因為洗衣機可能仍處於鎖定狀態。然後將洗衣機開機並等待其解鎖。
- 當顯示屏於程序結束後關閉時, 表示機台進入省電模式。按任何一鍵即可再度啟用。

## 設定訊號

可更改以下設定:

- 提示響音的音量(例如程序結束)和 / 或
- 按鍵訊號的音量。

變更設定前必須先啟動設定模式。



1/2/3/... 程序選擇鈕的位置

### 啟動設定模式:

1. 程序選擇鈕設為 1。洗衣機啟動。
  2. 按下按鍵 ▷||, 並同時將程序選擇鈕再向右轉至位置 2。放開按鍵。
- 此時設定模式已啟用, 顯示屏上出現提示響音音量的預設值 (例如程序結束時的響音)。

### 更改音量

在程序選擇鈕的不同位置上利用按鍵

🕒 **Finish in** (預設程序完成時間) 即可更改:

- 位置 2: 提示響音的音量及 / 或
- 位置 3: 按鍵訊號 的音量。



0 = 關閉、1 = 小聲、  
2 = 一般、3 = 大聲、  
4 = 極大聲

### 結束設定模式

此時, 您可以結束這項作業程序, 請將程序選擇鈕轉至 **Off** (關) ○。設定即已儲存。

## 感應器

### 衣物量不平衡檢測系統

自動負載失衡檢測系統將檢測滾筒內衣物失衡問題，透過不斷開始和停止滾筒轉動，確保滾筒內衣物的均勻放置。

如果滾筒內衣物放置位置極度不均勻，那麼將自動降低洗衣機的運行速度，甚至出於安全考慮停止運行脫水週期。

**提示：**將各種大小的衣物均勻地放置在滾筒內。

## 清潔與打理

### 警告

#### 死亡危險！

如果觸摸帶電零件，可能會導致觸電。關閉洗衣機電源開關，並拔下電源插頭。

### 警告

#### 中毒風險！

含有溶劑的清潔劑，如清潔溶劑液會散發出有毒氣體。請勿使用含有溶劑的清潔劑。

### 注意！

#### 洗衣機損壞

含有溶劑的清潔劑，如清潔溶劑液可能會損壞洗衣機表面和零件。請勿使用含有溶劑的清潔劑。

### 洗衣機外殼 / 控制面板

- 用柔軟、潮濕的布擦拭洗衣機外殼和控制台。
- 及時清除殘留的洗滌劑。
- 請勿用水槍清潔。

### 滾筒

請使用無氯的清潔劑，切勿使用鋼絲絨刷。

如果洗衣機內散發出異味，或是想要清理滾筒，執行 **Drum clean (清潔洗衣筒) 90°C** 或 **Cotton (棉質衣物) 90°C** 程序，毋需放入衣物。添加洗衣粉。

### 除垢

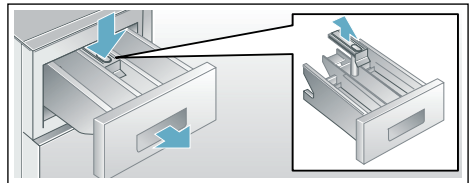
如果洗衣機使用過程中洗滌劑用量正確，則不需要進行任何除垢操作。但是，如果必須進行除垢操作，則請遵循除垢劑製造商的使用說明。您可透過我們的網站或從售後服務中心取得合適的除垢劑。

→ 頁 22

### 洗滌劑添加槽和外殼

如果洗衣機內有殘留洗滌劑或柔軟劑：

1. 開啟水龍頭。將隔板向下壓並完全移除抽屜。
2. 拆下襯墊：用手指將襯墊從下往上推。



3. 用水和刷子清潔洗滌劑配料盤和襯墊，然後將其晾乾。同時清潔外殼內部。
4. 安裝襯墊，並將其鎖定到位（將圓筒推入導軌插銷）。
5. 推入洗劑添加槽。

**提示：**讓洗劑添加盒保持開啟，以風乾任何的殘餘水份。

## 洗滌幫浦堵塞

### 警告

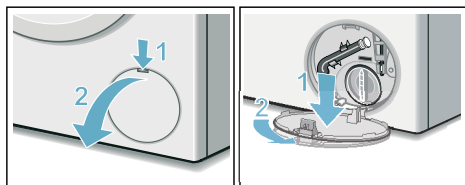
#### 燙傷風險！

在較高水溫條件下運行時，水會變得非常熱。如果直接接觸熱水，可能會導致燙傷。

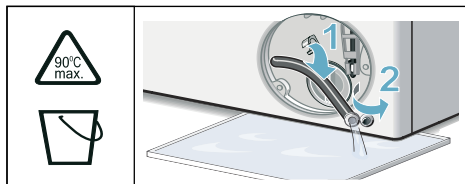
請等待水冷卻後再行操作。

#### 水冷卻之後：

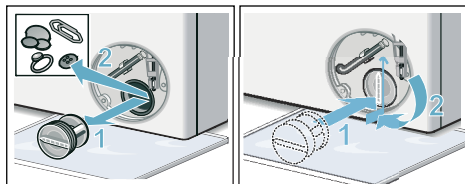
1. 關閉水龍頭，確保沒有水再流入洗衣機，並需要透過排水泵從洗衣機內排出。
2. 關閉電器。
3. 拔除電源插頭。
4. 開啟並拆下維護蓋。



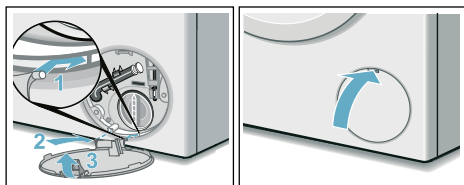
5. 從固定夾中取出排水軟管。取下蓋板，令洗滌水流入合適的容器。重新安裝密封蓋，並將排水軟管裝入定位托架。



6. 小心地拆下水泵蓋，殘留在其中的水可能會滲出。清潔水泵內腔、水泵蓋螺紋和水泵殼體。洗衣液泵中的葉輪必須能夠旋轉。重新裝回水泵蓋，並用螺絲扭緊。把手必須位於垂直方向。



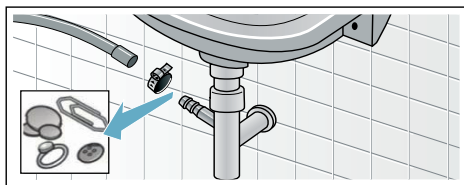
7. 重新裝上維修活門，將其鎖定到位並閉合。



提示：為避免未使用過的洗衣劑在下次洗衣時直接流入排水口，將 1 公升水（不含洗衣劑）倒入添加盒 II，接著啟動 Spin（脫水）程序。正常進行下次的洗滌。

## 排水軟管虹吸管位置堵塞

1. 關閉電器。
2. 拔除電源插頭。
3. 鬆開軟管夾。小心地拆下排水軟管，殘留在軟管中的水可能會漏出。
4. 清潔排水軟管與虹吸連接件。

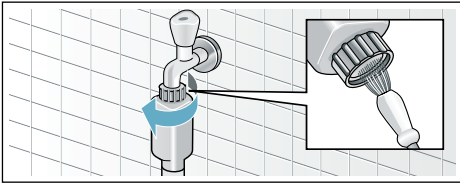


5. 重新裝回排水軟管，並使用軟管夾固定連接。

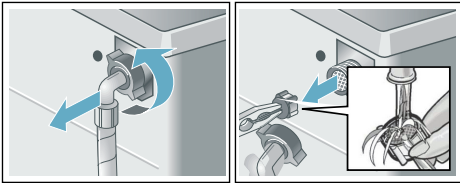
## 供水濾清器堵塞

首先，請降低供水軟管中的水壓：

1. 關閉水龍頭。
2. 選擇任何程序 (Spin (脫水) 除外)。
3. 按下 ▷ 按鈕。讓程序執行約 40 秒。
4. 將程序設定旋鈕轉至關位置。請拔掉電源插頭。
5. 清潔水龍頭上的濾網：  
從水龍頭上拆下軟管。  
使用小刷子清潔濾網。



6. 對於標準和自動斷水型號，須清潔位於機器背後的過濾器：  
從電器背面取下軟管。  
使用鉗子取出濾網並加以清潔。



7. 裝入濾網、連接軟管並檢查會否漏水。

## 故障和處理程序

### 緊急釋放

例如，斷電的情況下。

**提示：** 程序將在電源恢復後繼續運行。

#### **警告** 燙傷風險！

當洗衣機在高溫模式下運行時，如果接觸洗滌液和衣物可能會導致燙傷。請儘量待其冷卻。

#### **警告** 受傷風險！

將手伸入轉動中的滾筒會導致手部受傷。當滾筒轉動時請勿將手伸入。請等到滾筒停止轉動。

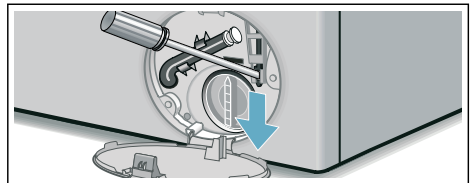
#### **注意！**

#### 漏水損壞



任何漏出的水皆可能會造成漏水損壞。若透過玻璃仍可看見水時，請勿開啟洗衣機門。

**如需拿出衣物，可遵從下列指示開啟機門：**

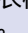
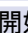

1. 關閉電器，拔除電源插頭。
2. 排水。→ 頁 18
3. 利用工具拉下緊急釋放裝置，然後放開。  
隨即可以開啟洗衣機門。



## 顯示面板上的資訊

顯示符號	原因 / 故障排除
	<ul style="list-style-type: none"> <li>■ <b>快速閃爍 + 警示符號</b>：於高水位時開啟洗衣機門。關上洗衣機門，透過按鍵 <math>\triangleright</math> 繼續执行程序或選擇 <b>Spin (脫水)</b> 程序。</li> <li>■ <b>緩慢閃爍</b>：門鎖的溫度過高，無法開門。請稍候約 30 秒，讓門鎖冷卻。</li> </ul>
	<ul style="list-style-type: none"> <li>■ <b>閃爍 (無供水)</b>：水龍頭是否已轉開？進水口的濾網是否堵塞？請清潔進水口的濾網。 如另有裝設濾水器 (視乎型號而定)，請檢查是否骯髒，必要時請予以清潔，→ 另外著有獨立的濾水器安裝清潔說明。 水管糾結或堵塞？</li> <li>■ <b>亮起 (水壓過低)</b>：僅作為參考訊息。不影響程序進度。程序被延長。</li> </ul>
E:18	排水泵浦堵住，請清理排水泵浦。清潔虹吸管的排水管。
E:32	程序結束後與 <b>End</b> 交替顯示：出現重心失衡問題，脫水階段中斷。
:	<ul style="list-style-type: none"> <li>■ <b>快速閃爍</b>：僅作為參考訊息。偵測到供電電壓過低。程序時間可能延長。</li> <li>■ <b>緩慢閃爍</b>：僅作為參考訊息。程序正在執行時偵測到供電電壓過低。程序時間可能延長。</li> </ul>
其他顯示符號	請關機，等待五秒後，再度啟動。若此顯示符號一再出現，請聯絡客服中心。

## 故障和處理程序

故障	原因 / 故障排除
有水溢出。	<ul style="list-style-type: none"> <li>■ 請正確固定或更換排水管。</li> <li>■ 旋緊進水管的螺紋接頭。</li> </ul>
沒有進水。 洗滌劑未沖入洗衣機內。	<ul style="list-style-type: none"> <li>■ 還沒按下按鍵 <math>\triangleright</math> ？</li> <li>■ 水龍頭未打開？</li> <li>■ 濾網可能堵塞？請清潔濾網 → 頁 19</li> </ul> <p><b>提示</b>：如另有裝設濾水器 (視乎型號而定)，請檢查是否骯髒，必要時請予以清潔，→ 另外著有獨立的濾水器安裝清潔說明。</p> <ul style="list-style-type: none"> <li>■ 進水管糾結或夾住？</li> </ul>
洗衣機門無法打開。	<ul style="list-style-type: none"> <li>■ 已啟用安全功能。程序停止？</li> <li>■  兒童安全鎖是否啟用？停用。</li> <li>■ 是否選擇了 ---- (免排水 = 無最終脫水)？</li> <li>■ 僅能用緊急解鎖裝置打開？</li> </ul>
程序未開始。	<ul style="list-style-type: none"> <li>■ 按了按鍵 <math>\triangleright</math> 或  <b>Finish in (預設程序完成時間)</b>？</li> <li>■ 洗衣機門是否關妥？</li> <li>■  兒童安全鎖是否啟用？停用。</li> </ul>
程序開始後，滾筒晃動 / 震動。	並非故障 - 程序開始時，滾筒會因為內部馬達摩打測試突然晃動。

故障	原因 / 故障排除
排水泵浦未將洗滌水排出。	<ul style="list-style-type: none"> <li>■ 是否選擇了 - - - (免排水 = 無最終脫水) ?</li> <li>■ 清潔泵浦 → 頁 18</li> <li>■ 清潔排水管和 / 或廢水輸送管。</li> </ul>
滾筒內看不到水。	並非故障 – 水位在視線範圍以下。
不滿意脫水結果。衣物滴水 / 太濕。	<ul style="list-style-type: none"> <li>■ 並非故障 - 由於衣物不平衡, 將使不平衡偵測系統取消脫水程序。請讓大、小衣物均勻分佈於滾筒內。</li> <li>■ 選擇了 Less iron (防皺易熨) (視乎型號而定) ?</li> <li>■ 選擇了較慢的脫水轉速 ?</li> </ul>
脫水多次啟動。	並非故障 – 這是不平衡監測系統在消除不平衡狀態。
程序時間比平常還長。	<ul style="list-style-type: none"> <li>■ 並非故障 – 不平衡監測系統嘗試透過多次衣物調整消除不平衡。</li> <li>■ 並非故障 – 啟動泡沫監測系統 – 開始額外過水。</li> </ul>
程序時間在洗衣過程中發生變化。	並非故障 - 該洗衣流程會針對各個洗滌程序進行最佳化。這將變更顯示屏上的程序時間。
有少量的水殘留在衣物護理劑添加槽 ☼ 內。	<ul style="list-style-type: none"> <li>■ 並非故障 - 衣物護理劑的效用不受影響。</li> <li>■ 必要時, 請清潔放置盒。</li> </ul>
洗衣機有異味。	<p>視乎型號, 請選擇程序 <b>Drum clean (清潔洗衣筒) 90 °C</b> 或 <b>Cotton (棉質衣物) 90 °C</b>, 讓洗衣機空洗一次。</p> <p>請使用粉狀全效洗滌劑或內含漂白劑的洗滌劑。</p> <p><b>提示:</b> 為了預防產生泡沫, 請您使用洗滌劑製造商建議用量的一半即可。請勿使用棉質衣物專用洗滌劑或中性洗衣劑。</p>
顯示屏上的 ☼ 亮起。泡沫溢出洗滌劑添加盒。	<p>洗滌劑是否添加太多 ?</p> <p>將一匙柔順劑和 1/2 公升的水混合後倒入添加槽 II 內, (不適用於戶外、運動或羽絨衣物! )。</p> <p>下次洗衣時請減少洗滌劑用量。</p>
脫水時, 機器噪音過大、機身震動嚴重並「移動」的現象。	<ul style="list-style-type: none"> <li>■ 洗衣機是否已校正水平? 校正洗衣機水平 → 頁 26</li> <li>■ 基座是否已固定? 請固定基座 → 頁 26</li> <li>■ 運輸固定條是否已移除? 請拆除運輸固定條 → 頁 23</li> </ul>
機器運轉期間, 顯示屏 / 指示燈沒有亮起。	<ul style="list-style-type: none"> <li>■ 電力中斷?</li> <li>■ 保險絲燒斷? 重新插入保險絲或更換之。</li> <li>■ 若故障情況反覆發生, 請聯絡客戶服務中心。</li> </ul>
洗滌劑殘留在衣物上。	<ul style="list-style-type: none"> <li>■ 有些無磷洗滌劑含有不溶於水的沉澱物。</li> <li>■ 選擇 <b>Rinse (過水)</b>, 或在洗滌完後用刷子刷除。</li> </ul>
程序暫停時, 顯示屏上的符號 ☼ 將亮起。	<ul style="list-style-type: none"> <li>■ 基於安全考量 (水位及 / 或水溫過高), 洗衣機門將上鎖。無法添放衣物。必要時, 請立即關上洗衣機門。</li> <li>■ 按下按鍵 ▷   即可繼續進行程序。</li> </ul>
若無法自行排除故障 (開機 / 關機後) 或者需要修理時:	<ul style="list-style-type: none"> <li>■ 關掉關閉機台, 並拔下電源插頭。</li> <li>■ 關上水龍頭, 並聯絡客戶服務中心。</li> </ul>

## 售後服務

如果您無法自行解決這一問題 → "故障和處理程序" 頁 19, 請聯絡我們的售後服務中心。 → 封底

我們將努力尋找合適的解決方案, 儘量避免工程師不必要的上門服務。

請向售後服務中心提供機器的產品編號 (E no.) 及生產編號 (FD)。

E-Nr. _____	FD _____
產品編號	生產編號

您可在下列地方找到此資訊:

- 洗衣機機門內側 \*
- 打開的維護蓋上 \*
- 電器背面 \*

\* 視乎型號而定

請信賴製造商的專業知識。

如需協助, 歡迎聯絡我們。這樣便可以確保您的洗衣機是由經過培訓的專業維修人員維修, 並使用原廠配件。

## 技術規格

尺寸:

848 x 598 x 450 mm

(高 x 闊 x 深)

重量:

63 公斤

電源連接:

額定電壓 220-240 V、50 Hz

安裝最小的電流保護 (⇌) 10 A

額定功率 1900-2300 W

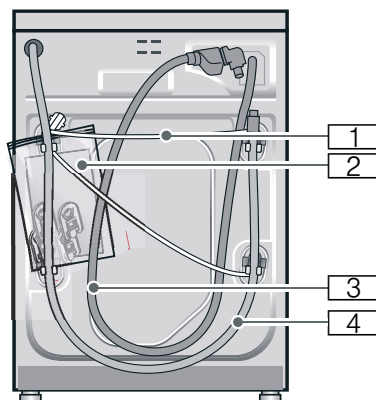
水壓:

100-1000 kPa (1-10 bar)

## 定位和連接

### 標準配件

提示: 請檢查機器有否在運輸途中受損。如有則不得啟動。發現有問題時, 請聯絡您購買機器的供應商或聯絡本公司客戶服務中心。



- [1] 電線
  - [2] 資料套件:
    - 使用及安裝說明書
    - 客戶服務目錄 \*
    - 保養卡 \*
    - 附頁 \*
    - 移除運輸固定條後, 打開蓋罩
  - [3] Aquastop 型號的進水管
  - [4] 排水管
  - [5] 用於固定排水管的歧管 \*
  - [6] 標準 / Aqua-Secure 型號的冷水進水管
- \* 視乎型號而定

此外, 連接至虹吸管的排水管, 直徑必須為 24 - 40 毫米 (請向專業零售商選購)。



## 所需工具

- 進行水平校正的水平儀
- 所需扳手：
  - SW13 扳手（用於移除運輸固定條）以及
  - SW17 扳手（用於調整基座）
 → 頁 26

## 安全說明

### 警告 受傷風險！

- 洗衣機本身非常重。因此抬起 / 運輸洗衣機時必須小心操作。
- 如果試圖抓住洗衣機的突起部位（例如洗衣機門）而將其抬起，那麼洗衣機的零件可能會損壞，甚至導致人身傷害。切勿試圖抓住洗衣機的突起部位將其抬起。
- 如果軟管和電源線位置安排不妥當，就有可能導致絆倒和受傷。小心放好軟管與電線，以免絆倒。

### 注意！ 洗衣機損壞

結冰的軟管可能會裂開或碎裂。請勿將洗衣機安裝在可能結霜的環境或室外。

### 注意！ 漏水損壞

供水軟管和排水軟管的連接點處都存在較高的水壓。為避免漏水和水漬引起的損壞，您必須嚴格遵守本章節中的相關說明。

### 提示

- 除了此處所列之安全資訊外，各地水電公司可能還有特殊需求。
- 如有疑問，請由專業人員安裝本設備。

## 安裝表面

**提示：**洗衣機必須平穩放置，確保其不會移動。

- 安裝地點的表面必須平穩堅固。
- 不適合安裝於軟質地面 / 地板。

## 安裝在底座或木製樓板上

### 注意！ 機器損壞

脫水時，機台可能會移動而從底座上傾翻 / 墜落。

必須用固定接片固定基座。  
訂購編號：WMZ2200、WX975600、CZ110600、Z7080X0。

**提示：**若天花板上有木頭橫樑，請採取以下方式架設本機台：

- 儘可能靠在牆角；
- 將厚度 30 毫米以上的防水木板用螺栓固定在地面上後，再將機台架設在上面。

## 安裝在有抽屜的平台上

平台訂購編號：WMZ 20490、WZ 20490、WZ 20510、WZ 20520。

## 將洗衣機安裝在小間廚房中

### 警告

#### 致命危險！

如果觸摸帶電零件，可能會導致觸電。請勿拆除洗衣機的蓋板。

### 提示

- 開槽深度必須為 60 厘米。
- 只可將洗衣機安裝在連續的工作檯面底下，且工作檯必須緊固連接相鄰的櫥櫃。

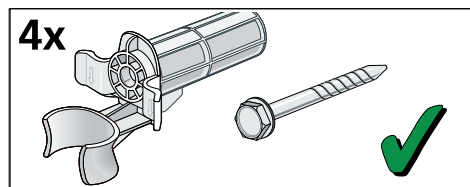
## 拆除運輸鎖定器

### 注意！

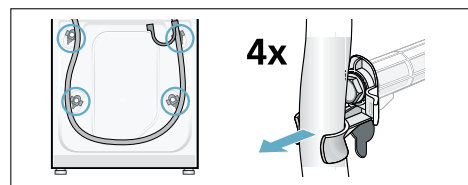
#### 洗衣機損壞

- 洗衣機在運輸過程中透過運輸鎖定器固定。如果未及時拆除運輸鎖定器，洗衣機運行時可能受到損壞。因此，首次使用洗衣機前，必須將四個運輸鎖定器完全拆除。將拆下的鎖定器儲存在安全的地方。
- 為避免發生運輸時發生損壞，如果將來需要搬運洗衣機，就必須先將運輸鎖定器裝回洗衣機初始的位置。

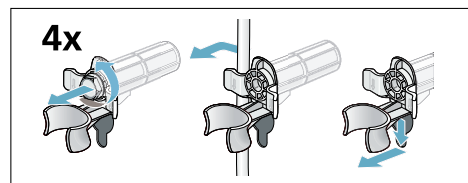
提示：將螺絲和套管儲存在安全的地方。



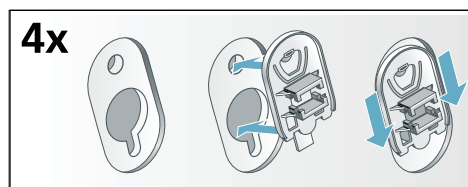
1. 從固定夾中取出軟管。



2. 擰鬆並拆下四個運輸撐柱螺絲。移除套管。首先需要將電源線從托架上拆下。

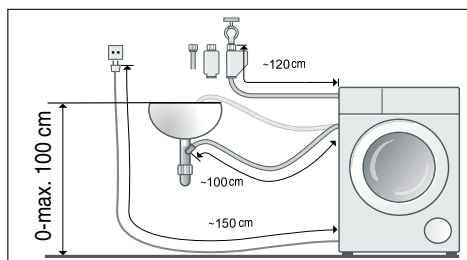


3. 安裝蓋子。用力按壓卡鉤，將蓋子牢牢鎖定位。

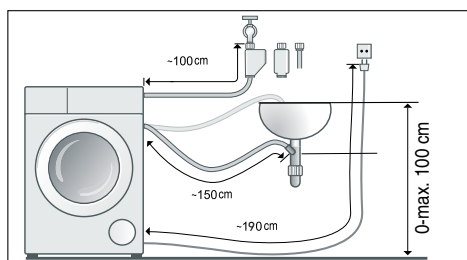


## 軟管及電線長度

■ 左側連接



■ 右側連接



\* 視乎型號而定

建議：若在進行連接時發現供水軟管過短，可向售後服務訂購延長管。

## 供水

**警告**  
致命風險！

如果觸摸帶電零件，可能會導致觸電。

連接洗衣機時，應嚴格遵守下列要求：

提示

- 洗衣機必須使用冷水供水。
- 避免將洗衣機連接至未增壓熱水鍋爐的冷熱水混合龍頭。
- 避免使用舊的供水軟管。只使用隨機提供的供水軟管，或從授權經銷商購得的軟管。
- 避免彎曲、擠壓、改裝或切割供水軟管（否則將無法保證其長度）。
- 只可徒手扭緊螺絲連接處。如果用工具（鉗子）將螺絲扭得太緊，可能會導致螺紋損壞。

## 管路系統最佳水壓

100 kPa 以上 (1 bar)

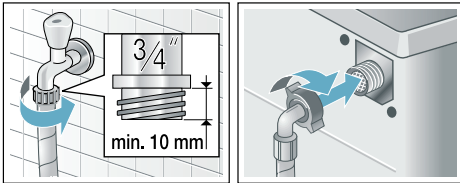
1000 kPa 以下 (10 bar)

水龍頭打開時，其流速至少為 8 公升 / 每分鐘。

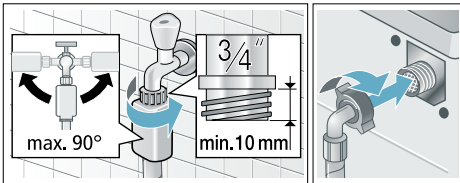
水壓更大時：請在前端加裝減壓閥。

## 連接方式

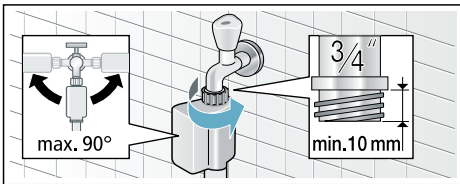
- 將進水管連接到水龍頭 (3/4" = 26.4 毫米) 及機台上：
  - 標準型號：



– AquaSecure 型號：



– Aqua-Stop 型號：



**建議：**此外，請在進水管與水龍頭之間接上外接式濾水器（視乎型號而定）。此過濾器可過濾掉自來水中的污垢。

請定期清理濾水器中的雜質。這麼做可預防阻塞。請參閱 → 另外著有獨立的濾水器安裝清潔說明。

- 小心打開水龍頭，同時檢查接頭位置有無洩漏。螺紋連接處須承受水路管線壓力。

## 排水

### 注意！

#### 漏水損壞

如果在排水過程中，由於水壓過高導致排水軟管從水盆中滑出，或者軟管接頭鬆脫，那麼流出的水可能會引起淹水。固定排水軟管，確保其不會滑出或鬆脫。

**提示：**請勿扭曲排水軟管或將軟管拉緊。

可根據下列說明敷設排水軟管：

### ■ 出水至水槽

#### ⚠ 警告

#### 燙傷風險！

使用高溫洗滌功能時，如果在某些情況下，如高溫洗滌液排放到洗臉盆中時接觸高溫洗滌液，可能會導致燙傷。切勿觸摸高溫的洗滌液。

#### 注意！

#### 洗衣機或衣物損壞

如果排水軟管的末端浸在排出的水中，那麼水可能會被回吸至洗衣機內，導致洗衣機 / 織物損壞。

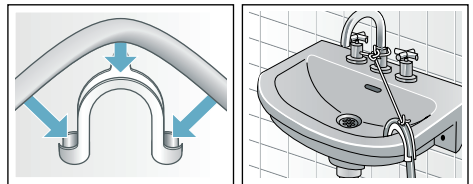
請務必確認：

- 塞子不會堵塞水槽排水。
- 避免將排水軟管的末端浸入排出的水中。
- 洗衣機排水的速度夠快。

固定出水軟管，確保其不會滑出或鬆脫。

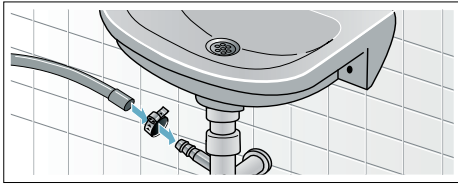
可向售後服務購買彎頭：

獨立零件編號 00655300

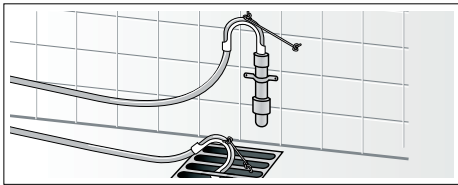


### ■ 排水至虹吸管

必須使用直徑 24-40 毫米的軟管夾將接頭牢牢固定（可從專業經銷商處購得）。



### ■ 將洗衣機的排水排放至帶有橡膠套管的塑膠管中，或排水槽中

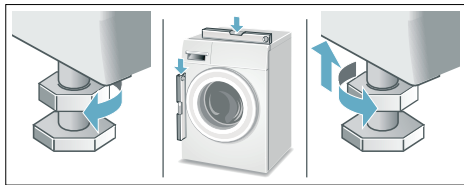


## 水平調校

使用水平儀確保洗衣機放置位置處於水平狀態。

水平調節不當可能會導致洗衣機發出強烈的噪音、劇烈的振動以及「緩慢移動」。

1. 使用扳手，順時針旋轉鎖緊螺母將其擰鬆。
2. 使用水平儀檢查洗衣機的校準，並視乎需要進行調整。轉動洗衣機的基座來改變其高度。洗衣機的四個支腳都必須穩固地著地。
3. 將鎖定螺帽旋緊至機殼上。這時請抓緊基座，且不要調整高度。電器四個基座上的鎖定螺帽均必須旋緊在機殼上！



## 電源連接

### ⚠ 警告


**可能危及生命安全！**

接觸帶電部件有觸電危險。

- 切勿用潮濕的手觸摸電源插頭。
- 請直接拔除插頭，不要拉扯電線，以免電線損壞。
- 運作期間，切勿拔除插頭。

請遵守並確認下列事項：

### 提示

- 電源電壓與設備上的指定使用電壓（型號銘牌）必須一致。連接負載和所需保險絲均載於型號銘牌上。
- 機台只能經由正規的保護觸點插座連接交流電。
- 電源插頭與插座的規格相符。
- 電線橫切面面積要夠大。
- 按規定設定接地系統。
- 更換電線只可由專業電工進行。可向客服中心洽購替用電線。
- 禁止使用多頭轉接插座、轉接頭及延長線。
- 您所使用的漏電斷路器種類必須具有此標示：。這個標示代表漏電斷路器已符合現行的相關法規。
- 電源插頭應放置在可隨時取得的地方。
- 請勿折彎、擠壓、改裝或切割電線，亦不要讓電線接觸熱源。

## 初次洗滌前

洗衣機在出廠前已通過全面檢驗。初次使用前，請空洗一次，以排出原廠檢查後殘留的積水。

### 提示

- 洗衣機必須正確設置及連接。  
→ 頁 22
  - 嚴禁啟動已受損的洗衣機。請通知您當地的客服中心。
1. 檢查機器狀況。
  2. 移除控制面板上的保護膜。
  3. 插入電源插頭。
  4. 打開水龍頭。
  5. 關上洗衣機門（請勿放入衣物！）。
  6. 視乎型號，設定程序 **Drum clean**（清潔洗衣筒）**90 °C** 或 **Cotton**（棉質衣物）**90 °C**。若是 AU 型號，初次使用前必須以 **Cotton**（棉質衣物）**90 °C** 空洗兩次；此項步驟僅需執行一遍。
  7. 打開洗滌劑添加盒。
  8. 將約 1 公升的水加入添加槽 II。
  9. 將全效洗滌劑倒入添加槽 II。  
**提示：**為了預防產生泡沫，請您使用洗滌劑製造商建議用量的一半即可。請勿使用羊毛或低溫洗滌劑。
  10. 關上洗滌劑添加盒。
  11. 按下 ▷ 按鍵。
  12. 程序結束後，請關機。
- 您的洗衣機現在已準備就緒。

## 運輸

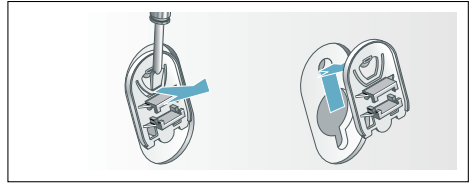
例如，當搬家時

### 準備工作：

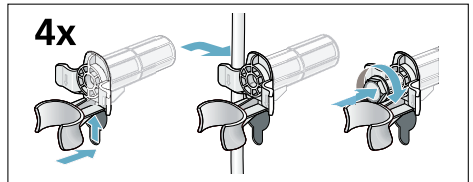
1. 請關閉水龍頭。
2. 降低供水軟管中的水。  
維護 – 供水濾清器 → 頁 19
3. 斷開洗衣機電源。
4. 將剩餘的洗滌液排放乾淨。  
維護 – 洗滌液幫浦被卡住 → 頁 18
5. 卸下軟管。

### 安裝運輸鎖定器：

1. 拆下蓋子，並將其儲存在安全的位置。  
必要時使用螺絲刀。



2. 將四個套管插入。  
將電源線牢固地固定在托架上。插入並擰緊螺絲。



### 再次啟動電器前：

### 提示

- 必須將運輸用固定裝置拆除。
- 為避免未使用過的洗滌劑在下一洗衣程序中直接流入排水口：將約 1 公升水倒入洗劑格 II，然後開始 **Spin**（脫水）程序。

## 故障時的送修與服務諮詢

CN 400 889 9999

各國當地的聯絡資料，請參閱隨附之客服索引。

BSH Hausgeräte GmbH

Carl-Wery-Straße 34

81739 München

GERMANY

[siemens-home.bsh-group.com](http://siemens-home.bsh-group.com)

Manufactured by BSH ELECTRICAL APPLIANCES (JIANGSU) CO., LTD. under Trademark License of Siemens AG



9001141938 (9906)