

SIEMENS



洗衣干衣机

XQG80-WD14H4602W

XQG80-WD14H4682W

siemens-home.bsh-group.com/welcome

zh 使用及安装说明书

Register
your
product
online

您的新洗衣干衣机

感谢您购买了高品质的 Siemens 洗衣干衣机。

请您仔细阅读使用及安装说明书，以便更好地了解洗衣干衣机的功能优点。

Siemens 品牌的洗衣干衣机满足高标准的质量要求，每一台洗衣干衣机出厂前都经过细致的功能检测，并确保没有缺陷。

如需了解更多关于我们的产品、配件、备件和服务，请您访问我们的网站 www.siemens-home.bsh-group.com 或者和我们的客户服务中心联系。



请通读本使用及安装说明书后，再启用洗衣干衣机。

本资料如有更改，恕不另行通知。

执行国家标准

GB 4706.1: 《家用和类似用途电器的安全 第 1 部分：通用要求》

GB 4706.20: 《家用和类似用途电器的安全 —— 滚筒式干衣机的特殊要求》

GB 4706.24: 《家用和类似用途电器的安全 洗衣机的特殊要求》

GB/T23118: 《家用和类似用途滚筒式洗衣干衣机技术要求》

GB 19606: 《家用和类似用途电器噪声限值》

GB 4343.1: 《家用电器、电动工具和类似器具的电磁兼容要求 第 1 部分：发射》

GB 17625.1: 《电磁兼容限值 谐波电流发射限值（设备每相输入电流 ≤16A）》

GB/T 4288: 《家用和类似用途电动洗衣机》

GB 12021.4: 《电动洗衣机能耗限定值及能源效率等级》

符号说明

⚠ 警告!

提示可能存在的危险情况，如果不避免危险情况，则可能会发生导致死亡或严重受伤的事故。

注意!

提示可能存在的危险情况，如果不避免危险情况，则可能会导致轻伤、财产损失或者破坏环境。

注释 / 技巧

正确有效使用机器的信息 / 其他有用的信息。







1. 2. 3. / a) b) c)

机器操作步骤用数字和字母来表示。

■ / -

信息清单用小方框或破折号标识。

目录

 主要用途	4	准备干衣衣物	20
 安全指南	5	 操作洗衣干衣机	20
触电危险	5	洗衣干衣机准备	20
受伤危险	5	选择程序 / 开机	20
儿童安全	5	设置与调整洗衣程序	21
 环境保护 / 节约能耗	7	调整干衣程序	21
包装处理 / 废旧机器	7	放入衣物	21
节能环保注意事项	8	加入洗涤剂 and 柔顺剂	22
 安装和连接	8	启动程序	23
标准附件	8	童锁	23
洗衣干衣机安装	9	添加衣物	23
安装安全	9	更改程序	23
安装位置	9	暂停 / 取消程序	24
在凸台或有托梁的木地板上	9	程序结束	24
安装洗衣干衣机	9	洗涤 / 烘干完成之后	24
安装底座	9	 程序表	25
洗衣干衣机下置 / 内嵌的安装	9	程序旋钮上的可选程序	25
拆除运输安全装置	10	烘干时间表	28
水管和电线长度	10	浸泡	28
水管连接	11	 程序设置	29
进水连接	11	°C (温度)	29
排水连接	11	⊙ (转速)	29
排水到盥洗盆	11	☼ (烘干)	29
排水到下水弯管	12	⌚ (预约)	29
排水到带橡胶套管的塑料管 或者地漏中	12	 附加功能	30
调节水平	12	加速 	30
电气连接	12	节能 	30
首次使用前	13	加漂洗	30
安装运输安全装置	13	免熨烫	30
 简要说明	14	带预洗	30
 您的洗衣干衣机	15	夜间洗	30
洗衣干衣机	15	 提示音	31
控制面板	16	 清洁和维护	32
显示屏	17	箱体 / 控制面板	32
 衣物准备	19	洗衣干衣机内筒	32
准备洗涤衣物	19	除垢	32
		清洁洗涤剂料盒	32

清洁排水泵	32
清洁下水弯管处的排水管	33
清洁进水口滤网	33
清洁进风口过滤网	34

 **异常情况及处理方法** 34

停电等情况下的紧急解锁	34
显示屏信息提示	35
异常现象及处理方法	36

 **售后服务** 38

 **技术参数** 38

 **能效参数** 39

 **主要用途**

- 本机器仅供私人家庭使用。
- 请勿在可能遭受霜冻和 / 或户外安装或使用本机器。机器中残留的水结冰会带来损坏机器的风险。水管如果冻住, 则可能会发生爆裂。
- 本机器仅能洗涤适合机洗的织物。
- 本机器只能用于烘干家庭衣物, 包括水洗的、适用于滚筒烘干的衣物 (参见衣物上的标签)。请勿将机器用于其预期应用范围之外的任何其他用途。
- 本机器仅能与冷的自来水连接, 请只选择适合机洗的市售家用低泡洗涤剂 and 护理剂。
- 本机器最高可在海拔 4000 米的高度使用。

在首次使用机器前:

检查机器是否有运输损坏。若有损坏, 请勿使用。如果您有任何问题, 请联系销售商或者客户服务中心。

请仔细阅读机器的使用及安装说明书以及随该机器提供的所有其他信息资料, 并根据其中的说明使用机器。

请保管好资料, 以备需要时查阅。

安全指南

触电危险

警告 生命危险！

接触带电部件有危及生命的危险。

- 不要用湿手插接和拔出插头。
- 拔出插头时要握住电源插头的本体，而不能直接拉电源线。

受伤危险

警告 受伤危险！

- 如果通过洗衣干衣机的突出部件（例如洗衣干衣机机门）搬运洗衣干衣机，则部件有可能发生断裂从而导致人员受伤。不要用洗衣干衣机的突出部件来搬运洗衣干衣机。
- 如果爬上洗衣干衣机，顶盖板有断裂的可能从而造成伤害。不要爬到洗衣干衣机顶盖上。
- 洗衣干衣机机门打开时如果倚靠在上面，洗衣干衣机有可能产生倾翻从而造成伤害。不要倚靠在打开的洗衣干衣机机门上。
- 手伸入到转动的滚筒中会有导致手部受伤的危险。要先等待滚筒停止转动。

警告 烫伤危险！

使用高温洗涤时，如果接触到较烫的洗涤水会发生烫伤，例如洗涤水通过排水泵排放到水池，或者在紧急排出洗衣干衣机中的洗涤水的情况下。首先，要让洗涤水冷却。

儿童安全

警告 生命危险！

如果儿童玩耍洗衣干衣机，会有生命危险或者受伤。

- 不要让儿童在无人看管的情况下接近洗衣干衣机。
- 不能让儿童玩耍洗衣干衣机。

警告 生命危险！

儿童有把自己关进洗衣干衣机的可能，由此会有生命危险。

对废旧洗衣干衣机的处理：

- 拔下电源插头。
- 剪断电源线，和电源插头一起丢弃。
- 破坏洗衣干衣机门锁。

⚠ 警告

窒息危险！

如果儿童玩耍洗衣干衣机的包装塑料袋或者其他包装部件，有将把自己缠住或者把头部套住而发生窒息的危险。
儿童要远离包装塑料袋和其他包装部件。

⚠ 警告

中毒危险！

洗涤剂 and 护理剂或许有毒。
洗涤剂 and 护理剂要存放 to 儿童接触不到的地方。

⚠ 警告

眼睛 / 皮肤刺激！

如果接触到洗涤剂 and 护理剂，眼睛或者皮肤或许会受到刺激。
洗涤剂 and 护理剂要存放 to 儿童接触不到的地方。

⚠ 警告

受伤危险！

在用高温洗涤时，洗衣干衣机机门的玻璃会很烫。
不要让儿童接触很烫的洗衣干衣机机门。

环境保护 / 节约能耗

包装处理 / 废旧机器

请以环保方式处理包装材料。

让包装材料远离儿童，包装材料不是玩具。

再加工及再利用包装材料可以节约原材料，减少废料。

所使用的全部包装材料均为符合保护环境要求及可再利用的。旧机器包含可再利用的有用材料，请协助正确处理或回收利用而对环境做出贡献。

产品中有毒物质的名称及含量

部件名称	有害物质					
	铅 (Pb)	汞 (Hg)	镉 (Cd)	六价铬 (Cr(VI))	多溴联苯 (PBB)	多溴二苯醚 (PBDE)
印刷电路组件	x	o	o	o	o	o
显示屏	x	o	o	o	o	o
控制系统	x	o	o	o	o	o
电源线及连接线	x	o	o	o	o	o
泵及驱动器	x	o	o	o	o	o
箱体组件	o	o	o	o	o	o
门体组件	x	o	o	o	o	o
滚筒组件	x	o	o	o	o	o
水系统组件	x	o	o	o	o	o

本表格依据 SJ/T 11364 的规定编制。
 o 表示该有害物质在该部件所有均质材料中的含量均在 GB/T 26572 规定的限量要求以下。
 x 表示该有害物质至少在该部件的某一均质材料中的含量超出 GB/T 26572 规定的限量要求。

提示：上表包含了本公司生产的此类产品的全部部件，本产品的部件以实际配置为准。如您对此有任何疑问，请拨打本产品所提供的公司客服电话。

产品环保信息提示性说明

请按照产品说明书的要求使用和维护本产品，不当利用或者处置本产品可能会对环境 and 人类健康造成影响。

依照国家《废弃电器电子产品回收处理条例》的有关规定，当您计划将此产品废弃时，请将其交给具有废弃电器电子产品处理资质的处理企业进行处理。产品中有毒物质含量信息参考上表。

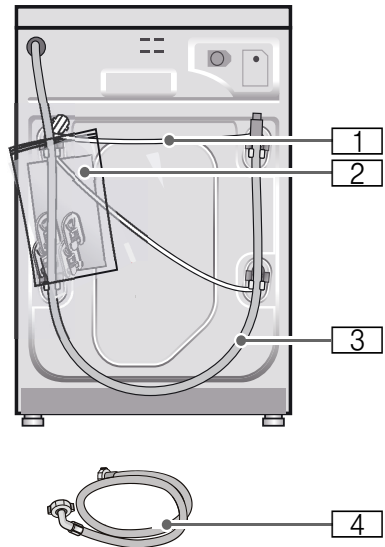
节能环保注意事项

- 尽量利用各个洗涤程序的最大洗衣 / 干衣量。程序表 → 第 25 页
- 洗涤脏污程度一般的衣物时无需使用预洗功能。
- 请按照衣物上的洗涤标签选择适合的温度。洗涤时的水温可能会和设定值有所偏差，这是为了让你获得最佳的节能和洗净组合。
- **休眠模式：**程序开始前或者结束后，如无任何操作，5 分钟后屏幕的指示灯会熄灭，**开始 / 添衣**键指示灯闪烁。触摸任意按键即可点亮屏幕指示灯。当有洗涤程序正在运行时，休眠模式不会被激活。
- 如果需将衣物在洗涤之后需要烘干，尽可能选择最高转速。衣物中所含的水分越少，烘干所需的时间和能耗就越少。
- 经常通风和清洗通风口。
清洁和维护 → 第 32 页
安装和连接 → 第 8 页

安装和连接

标准附件

提示：检查洗衣干衣机是否有运输损坏。若有损坏，请勿使用。如果您有任何疑问，请联系客户服务中心。
→ 第 38 页



- 1 电源线
- 2 塑料袋包含：
 - 使用及安装说明书
 - 质保卡
 - 使用及安装说明书的补充插页 *
 - 家居互联安装指南 *
 - 孔塞
- 3 排水管
- 4 进水管

* 依据机型而定

此外，连接排水管时还需要：

软管卡圈，直径 24–40 mm (五金专卖店可以购买到)，用以将排水管连接到水池下水弯管。排水连接 → 第 11 页

辅助工具：

- 水平仪，用以调校水平。→ 第 12 页
- 扳手，用以拆卸 / 安装运输安全装置，固定底脚螺母。

洗衣干衣机安装

提示：在滚筒中的湿气是洗衣干衣机出厂前做最终检验时留下的。

安装安全**警告****受伤危险！**

- 洗衣干衣机的重量很大。在搬运时要小心，预防危险。
- 如果通过洗衣干衣机的突出部件（例如，洗干机门）搬运洗衣干衣机，部件有可能发生断裂从而导致人员受伤的危险。不要用水洗衣干衣机的突出部件搬运洗衣干衣机。
- 如果没有正确安装水管和电源线，会有绊倒和受伤的危险。请确保铺设水管和电源线时没有绊倒的危险。

注意！**洗衣干衣机有被损坏的可能！**

- 水管如果冻住，则会有裂开和爆裂的可能。不要将洗衣干衣机放置于有霜冻可能的区域和 / 或在户外使用。

安装位置

提示：为了防止洗衣干衣机工作时震动或者移位，安装时要确保洗衣干衣机有足够的稳定性！

- 安装地点平面必须坚固而平整。
- 洗衣干衣机不适于安装在柔软的毛毯、软质地板或台阶上。
- 为确保良好的干衣效果，确保房间通风良好。

在凸台或有托梁的木质地板上安装洗衣干衣机**注意！****洗衣干衣机有被损坏的可能！**

洗衣干衣机在脱水时有移位而从高出地面的凸台上倾翻 / 坠落的可能。

一定要将洗衣干衣机的底脚用底脚固定装置固定。底脚固定装置可以从客户服务中心购买到。

提示：安装在有托梁的木质地板上：

- 尽量将洗衣干衣机安装在角落处。
- 在地板上要安装耐水的木板（厚度至少 30 毫米）。

安装底座 *

您可以购买型号为 WZ20540W, WZ20540S, WZ20540G 的带抽屉的底座与机器一起使用。

洗衣干衣机下置 / 内嵌的安装**警告****触电危险！**

接触带电部件有危及生命的危险。

不得拆卸洗衣干衣机的盖板。

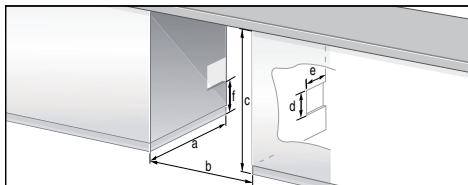
连接电源前，先进行下置 / 内嵌的安装。

警告**烫伤危险！**

在干衣程序过程中，产生的气体温度最高可达 60 °C。

提示

- 尺寸要求：
a = 650 mm
b = 620 mm
c = 850 mm



- 洗衣干衣机只能安装在连续的台面下。台面也需要与周围的橱柜固定在一起。

* 依据机型而定

zh 安装和连接

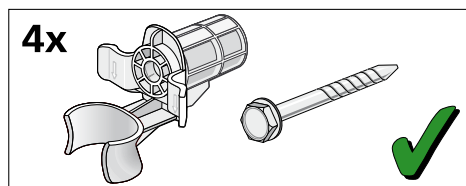
- 台面及柜门必须确保至少一个通风口，确保干衣时通风良好，并获得较好的干衣效果。通风口横截面： $d \times e = 200 \text{ mm} \times 100 \text{ mm}$ 。距地面高度： $f = 365 \text{ mm}$ 。墙壁到机器背面的距离： 50 mm 。

拆除运输安全装置

注意！

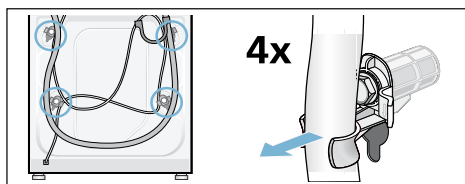
洗衣干衣机有被损坏的可能！

- 在洗衣干衣机的运行过程中，没有卸掉的运输螺栓会导致滚筒发生损坏的可能。在使用洗衣干衣机之前，一定要拆下所有4个运输螺栓并妥善保管。
- 为了防止在此后搬运洗衣干衣机的过程中造成洗衣干衣机损坏，在搬运之前一定要重新装上运输螺栓。

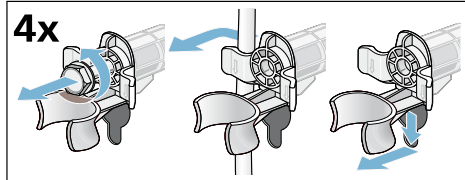


运输螺栓和套管要旋在一起保管。

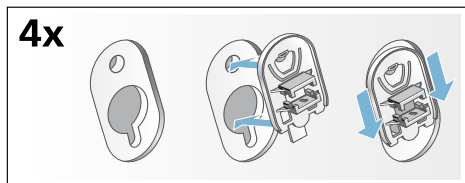
1. 将水管从其支架上取下。
2. 松开并取下所有4个运输螺栓。



3. 将电源线从其支架上取下，取下套管。

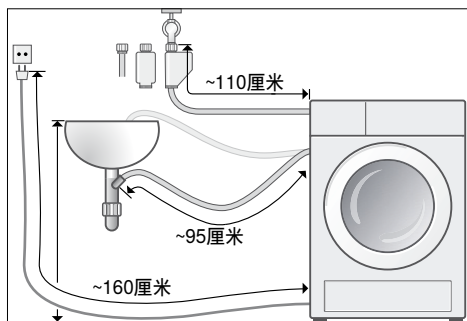


4. 装上孔塞，按下锁扣，确保锁好。



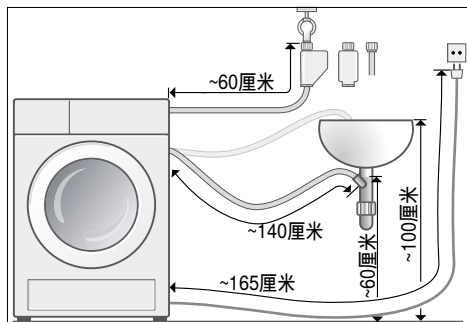
水管和电线长度

左侧连接



或

右侧连接



提示：在使用水管架的情况下，可用的水管 / 电源线长度会降低！

可向客户服务部门联系购买：

- 加长进水管。
- 洗衣干衣机专用水龙头。

水管连接

警告
触电危险！

接触有水的带电部件有危及生命的危险。

注意！
水害

为了防止漏水而造成不必要的损失，请遵照本章节中的说明进行操作！

提示

- 除本章所列的安全信息之外，当地供水部门和供电部门可能会有特殊要求。
- 洗衣干衣机只能使用冷的自来水。切勿与热水器的混合水龙头连接。
- 请勿使用旧的进水管，只能使用随机附送的新进水管，或是使用从专业经销商处购买来的新进水管。
- 如有疑问，请联系专业人员对机器进行安装并指导使用。

进水连接

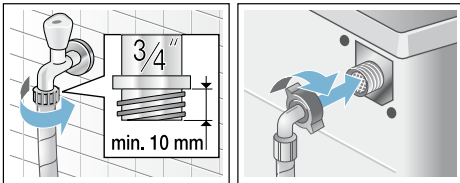
提示

- 不要扭折、挤压、修改或者切断进水管（否则无法保证其长度）。
- 如果用工具（例如钳子）将螺纹接头拧得太紧，则有损坏螺纹的可能。请只用手拧紧螺纹接头。

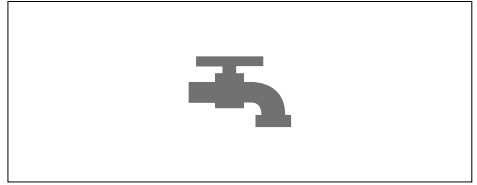
**使用水压范围：0.1 MPa -1 MPa
 (1-10 bar)**

- 在水龙头打开时，水流量至少为 8 升 / 分钟。
- 如果水压过高，则需安装降压阀降低水压。

1. 连接进水管 (G 3/4" 即六分口径外螺纹水龙头)：



2. 小心地打开水龙头，并且检查连接处是否有渗漏的现象。



提示： 螺纹连接处承受着与水管中相同的压力。

排水连接

提示

- 不能用力扭折或者拉拽排水管。
- 排水管的放置高度：最低 60 cm - 最高 100 cm。

排水到盥洗盆

警告

烫伤危险！

在使用高温洗涤程序时，排水过程会排出较热洗涤溶液。

不要接触热的洗涤溶液，以免烫伤。

注意！

有发生漏水的可能！

如果将洗衣干衣机的排水管挂入到盥洗盆中，当排水泵通过排水管排出的水压力很高时，排水管有从盥洗盆中滑落的可能，流出的水会造成损失。

要采取防止排水管滑落的措施。

注意！

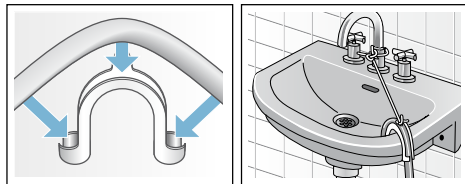
洗衣干衣机 / 衣物有被损坏的可能！

如果排水管的末端浸入到从洗衣干衣机中排出的水中，则排出的水有被吸回到洗衣干衣机中去的可能！

请确保：

- 盥洗盆的流出口不得被塞头堵住。
- 在排水泵排水时，要检查盥洗盆中的水流是否可以快速流走。
- 排水管的末端不得浸入到从洗衣干衣机排放出来的水中！

安装排水管:

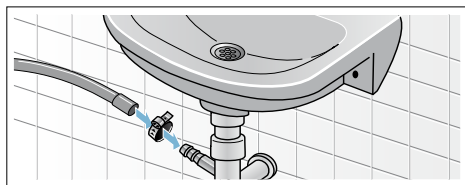


提示：弯夹不是标准配件，如果需要请向客户服务中心订购。

排水到下水弯管

连接处必须用软管卡圈可靠地固定，直径 24-40 毫米。

连接

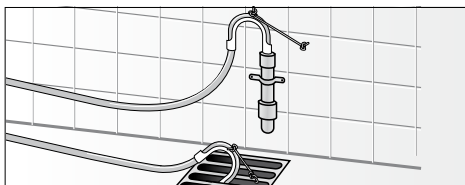


提示：软管卡圈不是标准配件，五金专卖店可以购买到。

排水到带橡胶套管的塑料管或者地漏中

排水管务必固定好，防止滑落。

连接



提示：塑料管不是标准配件。

调节水平

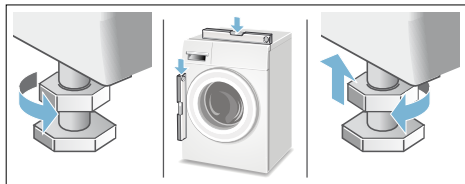
1. 用扳手沿顺时针方向旋松洗衣机底脚的锁紧螺母。

2. 转动底脚可以调节高度，以达到水平（如果条件允许可以使用水平仪）。如有需要，再进行调整。

提示：所有四个底脚都必须牢靠地接触地面。

洗衣干衣机不得有晃动。

3. 用扳手逆时针将缩紧螺母拧紧。此时，底脚要保持在固定不变的位置，



提示

- 所有四个底脚的锁紧螺母都必须牢固地拧紧在箱体上！
- 如果洗衣干衣机产生很大的噪音或移动、那么可能是由于不正确的放置所致！

电气连接

电气安全

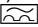
警告
触电危险！

接触带电部件有危及生命的危险。

- 拔出插头时要握住电源插头的本体，不能直接拉电源线。
- 请勿用湿手插接和拔出插头。
- 请勿在洗衣干衣机运行的过程中，拔出电源插头。
- 请将洗衣干衣机电源插头连接到正确安装并带接地的插座中。
- 确保您所处位置的供电电压与洗衣干衣机电气铭牌上的一致。
- 应按电气铭牌上的参数来选择保险丝或者熔断器。

注意确保：

- 电源插头和插座相匹配。
- 家中供电系统（电流、电压及电缆）能够满足电器的正常负荷要求。
- 接地系统安装正确。
- 如果电源线损坏，必须用专用电源线，或从制造厂、客户服务中心购买的专用电源线，并由专业人员更换。

- 请勿使用移动插排或者延长电线。
- 如果需要使用接地漏电(接地保护)断路器时, 请确保您使用的器具带有  标志。
只有带有这一标志才表示是有效的, 是符合规定的。
- 电源插头必须是随时方便取用的。

首次使用前

在出厂前, 对洗衣干衣机作过全面的检测。为了排出残留在洗衣干衣机中的检测用水, 第一次运行洗衣干衣机时, 请选择筒清洁程序, 并且不放入洗涤衣物。

提示

- 洗衣干衣机必须已经正确安装和连接。
- 如果发现洗衣干衣机损坏, 请勿使用。请您向客户服务部门反映情况。
→ 第 38 页

1. 插入电源插头。
2. 打开水龙头。
3. 打开洗衣干衣机电源开关。
4. 关上洗衣干衣机门(不要放入洗涤衣物)。
5. 接着选择筒清洁 40°C 程序。
6. 打开洗涤剂料盒。
7. 在料盒 II 中加入大约 2 升水。
8. 根据洗涤剂制造商的说明, 在料盒 II 中加入适量洗涤剂。
提示: 为了防止产生过多泡沫, 洗涤剂只使用推荐量的一半。不要使用任何标准或者温和的清洁剂。
9. 关闭洗涤剂料盒。
10. 选择 **开始 / 添衣键**。
11. 在程序结束后, 将洗衣干衣机关机

您的洗衣干衣机现在已经可以使用了。

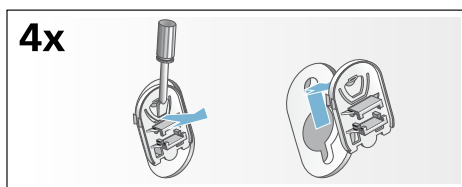
安装运输安全装置

准备工作:

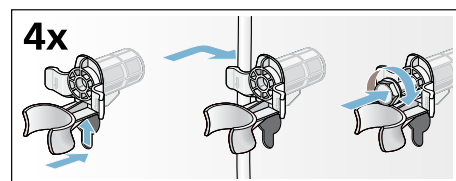
1. 关闭水龙头。
2. 降低进水管中的水压。清洁进水处的过滤网。→ 第 33 页
3. 排掉机器内残留的水。清洁排水泵。→ 第 32 页
4. 拔出电源插头。
5. 拆下进水管, 固定排水管。

安装运输安全装置:

1. 取下并妥善保存孔塞。
必要时使用螺丝刀。



2. 装入所有 4 个套管。
将电源线在固定架中夹紧。装上运输螺栓并拧紧。

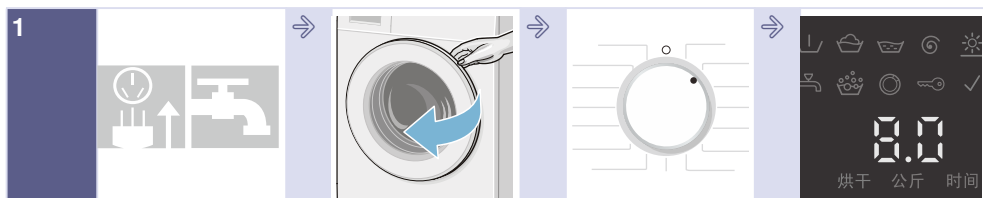


在启动前:

提示

- **一定要拆除运输安全装置!**
- 为了防止在下次洗涤时, 洗涤剂不会未得到使用而直接流走: 将 2 升水注入到料盒 II 并选择漂洗 / 脱水程序。

简要说明



1 插入电源插头，
打开水龙头。

打开洗衣干衣机
机门。

选择洗衣 / 干衣
程序，例如：
棉标准。

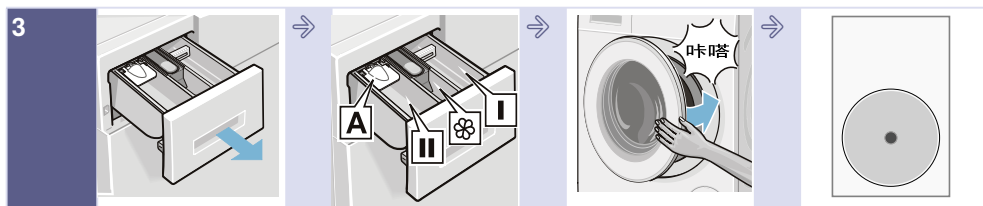
最大洗衣 / 干衣
容量显示在显示
屏中。



2 如有需要，可以更改所选程序的设置
或者选择附加功能。

将衣物分类。

放入衣物。

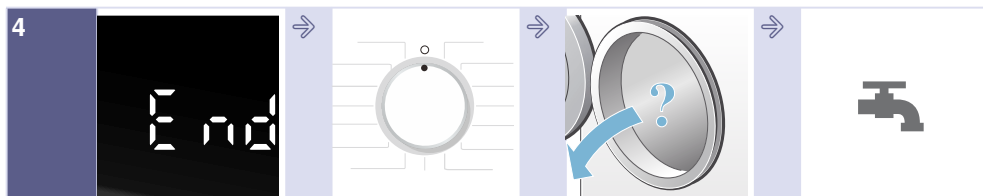


3 打开洗涤剂料
盒。

放入洗涤剂，用
量请依据制造商
说明。
→ 第 22 页

关闭洗衣干衣机
机门。

选择开始 / 添衣
键。



4 程序结束。

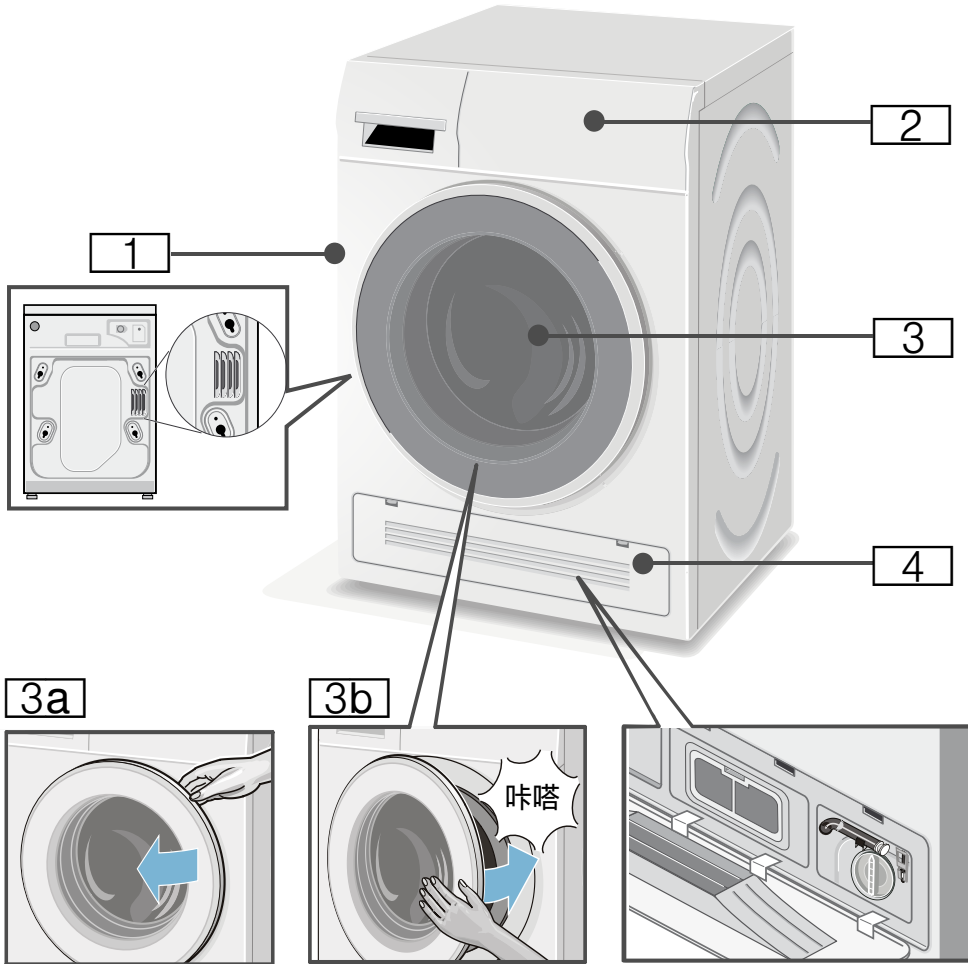
将程序旋钮旋至
○ 停止。

打开机门取出衣
物。

切断电源，关闭
水龙头。

您的洗衣干衣机

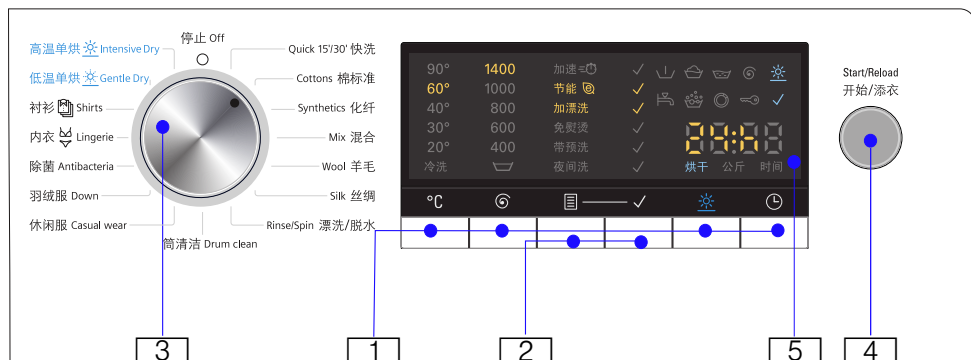
洗衣干衣机



- 1 出风口
- 2 控制面板
- 3 机门
- 3a 打开机门

- 3b 关闭机门
- 4 底部挡板

控制面板



更改程序与附加功能：

1: 选择并更改触摸键 °C (温度), Ⓢ (转速), ☼ (烘干), ⊖ (预约)。

2: 功能 (功能) 和 ✓ (选择) 用以选择程序附加功能。所有附加功能一览表 → 第 30 页

3: 可将旋钮向任意方向旋转选择程序。为关闭洗衣干衣机，请将程序选择旋钮旋至 ○ 停止。

4: 开始 / 添衣键，用于开始，暂停（例如添加衣物）和取消程序。

5: 显示面板用于设置和显示信息。

显示屏

所选程序显示



1: 温度	冷洗 -90°	洗涤温度范围: 冷洗 -90°
2: 转速	免排水, 400-1400	每分钟脱水转速; 免排水 = 没有最后的排水 / 脱水, 最后一个漂洗程序后衣物仍然停留在水里。
3: 附加功能		
	加速	详见 → 第 30 页
	节能	详见 → 第 30 页
	加漂洗	详见 → 第 30 页
	免熨烫	详见 → 第 30 页
	带预洗	详见 → 第 30 页
	夜间洗	详见 → 第 30 页
4: 程序进程符号	预洗	预洗
	洗涤	洗涤
	漂洗	漂洗
	排水 / 脱水	排水 / 脱水
	烘干	烘干
水龙头	闪烁	没有打开水龙头或者停水时闪烁;
	亮	水压低时亮起, 程序时间会有所延长。
洗涤剂过量		如果使用过多洗涤剂则会显示。
机门	闪烁	当程序开始时: 门没有关好。
	亮	机门可以打开。
童锁	亮	如激活该功能则显示。

所选程序显示		
干衣选择	✓ 亮	如果选择了干衣程序则显示。
□5: 程序信息		
时间:	1:50*	程序剩余时间。
	1 – 24 (h)	用户可以预约程序结束时间, 以小时计算。
	8.0*kg/5.0*kg	最大洗衣 / 干衣量。
程序状态:	End	程序结束时显示。
	PAUS	程序被暂停时显示。
	-----	带 ☹ (免排水) 设置的程序结束。
其他信息:	E : - - *	错误显示。
	0	设置触摸键反馈和蜂鸣器音量。
	OPEn	程序中断时开门。
烘干模式和烘干时间显示		
	Aut1	自动烘干模式 1, 干衣效果适中, 或微带潮润。
	Aut2	自动烘干模式 2, 干衣效果更干, 完全不带水份。
	15-120*	定时烘干时间。
	OFF	烘干程序关闭。
*: 所选内容根据所选程序设置和附加功能的不同而不同。		

衣物准备

准备洗涤衣物

洗涤衣物分类

准备洗涤衣物

根据衣物上的洗涤标签和衣物制造商提供的洗涤信息，将衣物分类：

- 织物 / 纤维种类
- 颜色

提示：衣物可能会褪色或者不能完全洗净。白色衣物和有色衣物请分开洗。新的有色衣物请单独洗涤。

- 衣物脏污程度
 - **轻微**
不需使用**带预洗**功能。如果需要选择附加功能**加速** = ()。
 - **正常**
如果需要，对污渍进行预处理。使用**棉标准程序**，并选择**节能** () 附加功能。
 - **较脏**
减少洗衣量，选择**带预洗**附加功能进行预洗。如果需要，预先处理污渍。
 - **污渍：**产生污渍后，请尽快除去污渍或对其进行预处理。首先，用肥皂溶液轻拍，不要摩擦。然后选择合适的程序清洗衣物。有时顽固污渍或是干污渍需要洗涤几次才能去除。

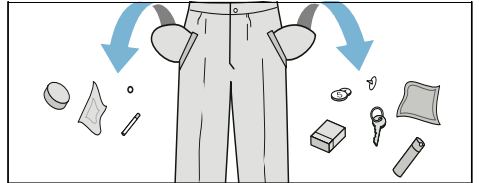
衣物标签说明：

- ☰☱☲ 棉织物 95 °C, 90 °C
- ☰☱☲☳ 有色织物 60 °C, 40 °C, 30 °C
- ☰☱☲☳ 化纤织物 60 °C, 40 °C, 30 °C
- ☰☱☲ 精细织物 40 °C, 30 °C
- ☰☱☲☳☴ 可手洗和机洗丝绸，以及羊毛织物冷洗，40 °C, 30 °C
- ☒ 不能用洗衣干衣机洗涤。

保护洗涤衣物和洗衣干衣机：

提示

- 关于洗涤剂、护理剂和清洁剂的用量，一定要遵照相应制造商的说明。
- 洗涤衣物不要超过最大洗衣容量。过量洗涤会影响洗涤效果。
- 不要使洗衣干衣机的外表面接触到各种清洁剂和用于预处理洗涤衣物的溶剂（例如去渍剂、预洗喷剂等）。必要时及时用湿抹布擦干净。
- 清空衣袋中的物品。





- 检查并清除金属物品（例如回形针等）。
- 将内层外翻，如毛衣，长裤，T 恤和运动衫等。
- 确保文胸是否适宜机洗。
- 精细衣物（袜子，文胸等）应放入网袋中洗涤。
- 拉上衣物拉链，扣上纽扣。
- 用刷子刷去衣袋和衣服卷边中的沙粒。
- 窗帘钩要取下或者捆绑到网袋中。
- 新衣物要单独洗涤。

准备干衣物物

提示：为保证良好的烘干效果，请将衣物分类：

- 织物类型
- 烘干程序
- 标签上的提示符号

有以下标签的衣物可以用洗衣干衣机烘干：

- ☼ = 高温单烘 
- ☾ = 低温单烘 

以下衣物不能用洗衣干衣机烘干：

- ☒ = 带有不能烘干标志的衣物。
- 羊毛或者含羊毛的织物，以防缩水。
- 精细织物(如丝织物,网眼窗帘等)以防起皱。
- 含发泡橡胶或类似材料的织物。
- 用易燃溶剂(如去污剂,汽油等)处理的织物,以防爆炸!
- 含发胶或者类似物质,以防产生有毒气体。

提示

- 手洗衣物如需烘干,烘干前请根据衣物类型选择尽可能高的脱水转速脱水。
- 衣物烘干前充分脱水。建议棉织物的脱水转速为 1000 转 / 分以上;化纤织物的脱水转速为 800 转 / 分以上。
- 烘干结束后,请勿立即熨烫衣物。首先将衣物卷起来使残留水分可以更均匀分布。
- 为了获得较好的烘干效果,建议单独烘干毛巾被,被套等大件物品,浴巾不要超过 4 条(或 3 公斤)。
- 不可超过最大干衣量。

操作洗衣干衣机

洗衣干衣机准备

机器出厂前均经过检测。检测过程中,会有少量水残留在机器滚筒内,因此首次使用前,请在不放入衣物的状态下,运行一次筒清洁程序清洁滚筒。

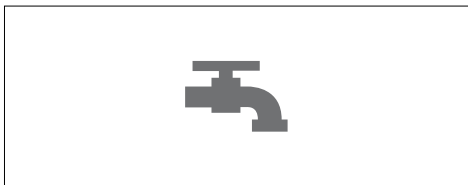
首次洗衣干衣前 → 第 13 页

提示

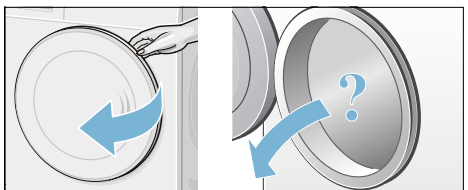
- 烘干程序运行时,请保证良好的通风环境。
- 请不要遮挡冷却风进 / 出风口。

1. 插入电源插头。
2. 打开水龙头。

选择干衣程序时也需要打开水龙头,因为程序最后阶段会冲洗衣物脱落的毛屑。



3. 打开机门。



选择程序 / 开机

提示：如果您已激活童锁,那么您必须在设置程序前关闭。

将程序旋钮旋至您需要的程序,它可以左右双向转动,洗衣干衣机开机。

所选程序的下列参数将会在显示屏上持续出现:

- 程序持续时间,
- 预设温度,

- 预设脱水转速,
- 最大容量,
- 其他 ...

设置与调整洗衣程序

您可以使用所显示的程序默认设置, 或者通过更改默认值, 选用附加功能而使所选的洗涤程序最佳地适配洗涤衣物。

提示

- 程序设定可以依据程序的进程而进行选择、取消或者更改。
- 所有按键都非常敏感, 只需轻轻触摸! 如果长时间按住 °C (温度), Ⓢ (转速) 以及 Ⓜ (预约) 键, 那么程序设置选项会自动变化!

更改洗涤程序的设置:

例如温度: 触摸 °C (温度) 键可达到所需的洗涤温度。



更改洗涤程序的附加功能:

例如选择加速 Ⓢ:

1. 触摸 Ⓜ (功能) 键, 显示屏上加速 Ⓢ 开始闪烁。
2. 触摸 ✓ (选择) 键, 加速 Ⓢ 指示灯闪烁且 ✓ 指示灯亮, 此功能被选定。再次触摸 ✓ (选择) 键, 加速 Ⓢ 停止闪烁, 该设置被取消。



提示:

选择程序设置或者附加功能之后, 程序所需时间可能有所变化。

调整干衣程序

提示: 如果选择了单烘干程序或者洗烘不中断程序, 如有需要, 您可以改变烘干程序的设置。程序表 → 第 25 页

更改烘干程序的设置:

- 触摸 Ⓢ (烘干) 键来选择所需的烘干模式和烘干时间, 后者只对单烘干程序 (高温单烘 Ⓢ、低温单烘 Ⓢ 这两个程序) 有效。



提示: 在改变烘干程序设置之后, 程序持续时间可能有所变化。

放入衣物

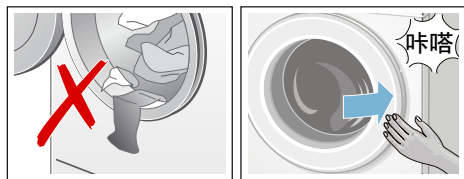
警告

生命危险!

用易燃溶剂 (如去污剂、汽油等) 处理过的织物, 放入洗衣干衣机会有爆炸的危险。请事先完全手洗漂洗衣物。

提示

- 将已经分类的衣物摊开后放入到洗衣干衣机中。大小衣物要混合放入。不同大小的衣物混合洗涤有利于脱水时衣物的分布。单件衣物可能会导致洗衣干衣机不平衡。
 - 不要超过最大洗衣量。添衣过多会降低洗涤效果, 衣物更容易产生皱褶。
1. 展开提前分类好的衣物并放入滚筒内。
 2. 请避免将衣物夹在洗衣干衣机门和橡胶密封圈之间。



3. 关闭洗衣干衣机机门。

提示：开始 / 添衣键指示灯闪烁，程序预设值持续显示在显示面板上。此时可以更改设置。

加入洗涤剂和柔顺剂

注意！ 损伤机器！

避免使洗衣干衣机的外表面接触到各种清洁剂和用于预处理洗涤衣物的溶剂（例如去渍剂、预洗喷剂等）。必要时及时用湿抹布擦干净。

洗涤剂用量

洗涤剂用量取决于：

- 水质硬度（请咨询当地供水公司），
- 洗涤剂制造商使用说明，
- 所洗衣物数量，
- 衣物脏污程度。

放入洗涤剂

1. 拉开洗涤剂料盒。



警告 眼睛 / 皮肤刺激！

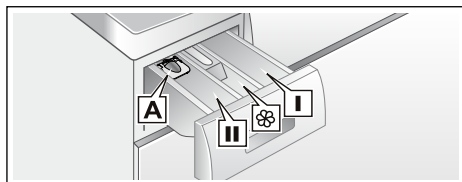
洗衣干衣机在运行过程中如果打开洗涤剂料盒，洗涤剂和护理剂可能会溅出接触眼睛或者皮肤。

打开洗涤剂料盒时要小心。

如果眼睛或者皮肤接触到了洗涤剂要及时彻底地清洗。

如果误食洗涤剂，请及时就医。

2. 加入洗涤剂 / 护理剂。



料盒 I 预洗洗涤剂。

料盒 II 柔顺剂、护理剂。用量不超过最大刻度指示。

料盒 II 主洗洗涤剂、水软化剂、去污剂。

料盒 A 用来添加液体洗涤剂。

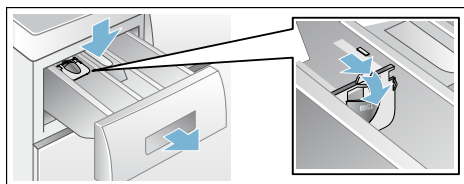
提示

- 当添加洗涤剂、护理剂和清洁剂时，请遵守制造商的使用说明。
- 粘稠的柔顺剂要用少量水稀释。这样可以预防阻塞。
- 洗衣干衣机运行时请关闭料盒。
- 如果选择单烘干请不要添加洗涤剂或柔顺剂。

液体洗涤剂插片

为了更好地控制洗涤剂用量，请事先安装好洗涤剂插片：

1. 打开料盒。按压插片并将抽屉整个拉出。
2. 向前拉插片，到位后向下折，并卡好，此时可以安装到正确位置。
3. 关闭料盒。



提示：下列情况请勿使用液体洗涤剂插片：胶状洗涤剂或洗衣粉；预洗程序或者⌚（预约）功能。

对于没有液体洗涤剂插片的型号将液体洗涤剂倒入相应的料盒或者放入洗衣干衣机滚筒内。

启动程序

触摸**开始 / 添衣**键，指示灯亮起，程序开始运行。


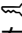
提示：为了防止已经设置好的程序功能被无意地改动，请激活童锁。



当程序运行时，显示屏上显示程序预约结束时间或者程序持续时间以及程序进程标志。

显示面板 → 第 17 页

童锁

为了防止已经设置好的程序功能被无意地改动，请激活童锁。

激活 / 关闭：按住  (预约) 键约 5 秒， 符号显示。如果触摸键声音打开，会有蜂鸣信号提醒。

-  点亮：童锁被激活。
-  闪烁：童锁功能激活，程序旋钮位置发生改变。如果童锁功能不是在其被激活的程序位置关闭，运行中的程序将被终止。所以，为了避免程序终止，请调回初始程序。此时童锁符号再次点亮。


提示：即使机器已经关闭，童锁可能继续保持激活至下个程序开始。程序启动前关闭童锁，如有需要，待程序启动前重新激活。

添加衣物

在程序启动之后，可以根据需要添加或者取出衣物。

触摸**开始 / 添衣**键。洗衣干衣机检查是否可以添加衣物。

提示

- 如果筒内水位高，温度过高或内筒在旋转，机门因安全原因不能打开或不可添衣。
如果下面的符号显示在面板上：
A:02 + PAUS 闪烁 → 代表不可添加衣物。
为继续运行程序，触摸**开始 / 添衣**键。
 + **OPEn** 点亮 → 可添衣。
- 不要将门打开时间太久 - 否则水会从筒内流出。
- 在烘干阶段添衣功能不能激活。

更改程序

当无意地启动了错误的程序时。

1. 触摸**开始 / 添衣**键。
2. 选择另一洗涤程序。
3. 触摸**开始 / 添衣**键。新的洗涤程序重新开始。

取消程序



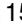
在使用高温程序过程中：

1. 触摸**开始 / 添衣键**。
2. 使衣物冷却：选择**漂洗 / 脱水**。
3. 触摸**开始 / 添衣键**。


在使用低温程序过程中：

1. 触摸**开始 / 添衣键**。
2. 选择**漂洗 / 脱水**。
3. 触摸**开始 / 添衣键**。

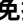
在使用烘干程序过程中：

1. 选择**高温单烘**  或**低温单烘** 。
2. 触摸  (烘干) 键, 选择 15 分钟干衣程序。
3. 触摸**开始 / 添衣键**。

程序结束

显示屏显示 **End** 或者 **----** (转速如果选择了 , **免排水** = 没有最后的排水 / 脱水), 蜂鸣器鸣叫。

设置蜂鸣器音量 → 第 31 页

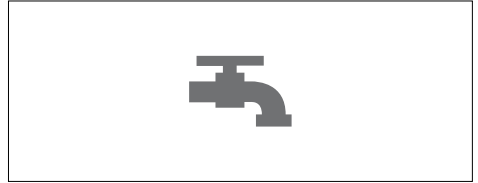
如果选择 , 触摸 **开始 / 添衣键**。机器自动运行排水, 脱水程序 (也可以改变默认脱水转速)。

如果只需要排水: 排水过程结束, 脱水过程开始前触摸**开始 / 添衣键**。程序中断并且门锁释放, 打开机门取出衣物。

如果干衣程序结束前显示屏显示 **hot**, 说明由于筒内温度未达到安全开门限定值, 冷却程序将继续运行直到温度满足条件。

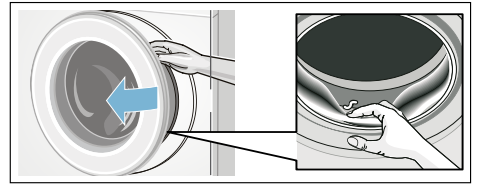
洗涤 / 烘干完成之后

1. 将程序旋钮旋至 **○ 停止**。洗衣干衣机关机。
2. 打开洗衣干衣机机门, 取出衣物。
3. 关上水龙头, 切断电源。



提示

- 注意不要将衣物遗漏在滚筒中。在下次洗涤时, 忘记取出的衣物可能会缩小或者褪色而使其他衣物变色。
- 注意清除滚筒中或者橡胶圈上的异物, 否则洗衣干衣机有生锈的危险。



- 保持机门和洗涤剂料盒在打开的状态, 以便于残留水的蒸发。
- 用布擦干橡胶圈内的残留水, 可防止污垢留在橡胶圈内使其变色发黑。


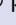







在关机之前:

提示

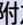
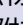
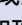








- 记得取出衣物。
- 等待程序结束后才能开门, 此前机门会保持锁着的状态。如果无法开门, 请重新开启机器, 等待解锁。

程序表

程序旋钮上的可选程序

程序 / 洗涤衣物种类	选项 / 提示
程序名称 对程序的简短说明，或者程序适用于哪些类型的衣物。	最大洗衣量 / 最大干衣量 可选温度，以摄氏度标示 可选的最高脱水转速，最高脱水转速取决于机器型号 可选的附加功能 / 柔顺剂料盒 可选的烘干模式
快洗 15'/30' 适合洗涤轻微脏度且少量的衣物，如夏季每日一换的衣物，或新购买需过水洗净的衣物。 提示： * 选择了 加速  附加功能时，最大洗衣量减少。	最大 3.5(2.0)*kg/1.0 kg 冷洗 - 40°C ▽, 400-1000 转 / 分钟 加速  , 加漂洗, 夜间洗 **/ 可以加入柔顺剂 Aut 1
棉标准 适合洗涤耐磨的棉织物或亚麻织物。 提示： * 选择了 加速  附加功能时，最大洗衣量减少。	最大 8.0 (4.0)*kg/4.0 kg 冷洗 - 90°C ▽, 400-1400 转 / 分钟 加速  , 节能  , 加漂洗, 免熨烫 **, 带预洗, 夜间洗 **/ 可以加入柔顺剂 Aut 1, Aut 2
化纤 适合洗涤由化学纤维加工成的人造纤维，涤纶，锦纶，腈纶纤维等纯纺及混纺面料。	最大 3.5kg/2.5kg 冷洗 - 60°C ▽, 400-1000 转 / 分钟 加速  , 节能  , 加漂洗, 免熨烫 **, 带预洗, 夜间洗 **/ 可以加入柔顺剂 Aut 1, Aut 2
混合 适合洗涤可放在一起洗涤的棉织物和化纤织物。	最大 3.5 kg/2.5 kg 冷洗 - 60°C ▽, 400-1400 转 / 分钟 加速  , 节能  , 加漂洗, 免熨烫 **, 带预洗, 夜间洗 **/ 可以加入柔顺剂 Aut 1, Aut 2

程序 / 洗涤衣物种类	选项 / 提示
羊毛 建议使用羊毛织物专用洗涤剂。适合洗涤可机洗或手洗的羊毛织物。	最大 2.0 kg 冷洗 - 40°C ▢, 400-800 转 / 分钟 夜间洗 / 可以加入柔顺剂 不可烘干
丝绸 适合洗涤可机洗的丝绸, 或精细的棉织物, 或轻柔的化纤织物。	最大 2.0 kg 冷洗 - 40°C ▢, 400-800 转 / 分钟 加速 ≡Ⓞ, 节能 Ⓣ, 加漂洗, 免熨烫, 带预洗, 夜间洗 / 可以加入柔顺剂 不可烘干
漂洗 / 脱水 单独的脱水程序或单独的漂洗 + 脱水程序。	最大 8.0 kg -
提示 <ul style="list-style-type: none"> ■ 机器默认设置为脱水程序, 可通过加漂洗功能键来选择漂洗程序。 ■ * 仅当选择了漂洗程序时才可以加入柔顺剂。 	▢, 400-1400 转 / 分钟 加漂洗, 免熨烫, 夜间洗 / 可以加入柔顺剂 * 不可烘干
筒清洁 滚筒自清洁程序, 请勿放入衣物。	0.0 kg 冷洗, 40°C, 90°C 400-1000 转 / 分钟 夜间洗 / 不可以加入柔顺剂 不可烘干
提示: 滚筒自清洁程序, 请勿放入衣物。 筒清洁程序运行时, 不可暂停和取消。 <ul style="list-style-type: none"> ■ 90°C 高温清洁, 无需任何洗涤剂。 ■ 40°C 节能清洁, 可加入少量洗涤剂。 ■ 冷洗 冷水清洁, 建议三个月使用一次。 	
休闲服 适合洗涤棉 / 化纤 / 混纺等深色或彩色, 易脱色易皱的外衣、牛仔裤等。建议把衣服翻过来里朝外洗涤。	最大 3.5 kg/2.5 kg 冷洗 - 40°C ▢, 400-1000 转 / 分钟 加速 ≡Ⓞ, 节能 Ⓣ, 加漂洗, 免熨烫 **, 带预洗, 夜间洗 ** / 可以加入柔顺剂 Aut 1
羽绒服 适合洗涤可机洗的羽绒填充衣物和合成纤维织物, 请勿使用柔顺剂, 大件衣物分开洗涤。 提示: 建议烘干前拉上羽绒服拉链, 并将内层外翻。	最大 2.0 kg/1.0 kg 冷洗 - 60°C ▢, 400-1000 转 / 分钟 加速 ≡Ⓞ, 节能 Ⓣ, 加漂洗, 夜间洗 ** / 不可以加入柔顺剂 Aut 1, Aut 2

程序 / 洗涤衣物种类	选项 / 提示
除菌 除菌程序，专为敏感性肌肤人群设计。我们建议你在使用该程序将温度设定在 60 °C，以获得最佳的除菌效果。适合洗涤耐磨的棉织物或亚麻织物。 提示： * 选择了 加速  附加功能时，最大洗衣量减少。	最大 8.0 (4.0)*kg/4.0 kg 40°– 60 °C ▽, 400-1400 转 / 分钟 加速  , 节能  , 加漂洗, 免熨烫 **, 带预洗, 夜间洗 ** / 可以加入柔顺剂 Aut 1, Aut 2
内衣  适合可机洗的各类贴身的精细女式内衣。 提示： 推荐用轻柔适合内衣的洗衣液，不建议使用这个程序时用柔顺剂。	最大 1.0 kg 冷洗 – 40 °C ▽, 400-600 转 / 分钟 加速  , 节能  , 加漂洗, 免熨烫, 夜间洗 / 可以加入柔顺剂 不可烘干
衬衫  专业的脱水可以保护面料并减少褶皱。适合洗涤棉麻或涤棉的衬衫。	最大 2.0 kg/2.0 kg 冷洗 – 60 °C ▽, 400-800 转 / 分钟 加速  , 节能  , 加漂洗, 免熨烫 **, 带预洗, 夜间洗 ** / 可以加入柔顺剂 Aut 1, Aut 2
低温单烘  低温烘干模式。适合化纤织物或混纺织物的烘干，如：衬衫，运动服等。 提示： *15 分钟定时烘干程序为机器 / 衣物冷却程序。	最大 2.5 kg - - - Aut 1, Aut 2, 定时：15*、30、60、90、120
高温单烘  高温烘干模式。适合较厚棉织物或亚麻织物的烘干，如：浴巾，浴袍，床单被套，厚棉袜，冬天棉内衣等。 提示： *15 分钟定时烘干程序为机器 / 衣物冷却程序。	最大 5.0 kg - - - Aut 1, Aut 2, 定时：15*、30、60、90、120
** 选择烘干功能后，不能激活免熨烫和夜间洗附加功能。	

烘干时间表

普通棉织物 / 有色织物 (棉织物或亚麻织物, 例如内衣, T 恤, 厚运动服, 长裤)									
衣物量 (公斤)		0.5 ~ 1.0	1.0 ~ 2.0	2.0 ~ 3.0	3.0 ~ 5.0	~ 0.5	~ 1.0	~ 2.0	~ 2.5
		估计烘干时间 (分钟)				可选烘干时间 (分钟)			
烘干模式	Aut1	<60	60 ~ 90	90 ~ 120	120 ~ 180	30	60	90	120
	Aut2	<65	65 ~ 100	100 ~ 135	135 ~ 180				
推荐程序		高温单烘 [*] (自动)				高温单烘 [*] (定时)			
毛巾被 / 浴巾等大件织物 (厚重织物, 例如床单被套, 桌布, 牛仔裤, 工作服)									
衣物量 (公斤)		0.5 ~ 1.0	1.0 ~ 2.0	2.0 ~ 3.0	3.0 ~ 5.0	~ 0.5	~ 1.0	~ 2.0	~ 2.5
		估计烘干时间 (分钟)				可选烘干时间 (分钟)			
烘干模式	Aut1	<65	65 ~ 95	95 ~ 130	130 ~ 180	30	60	90	120
	Aut2	<75	75 ~ 115	115 ~ 150	150 ~ 190				
推荐程序		高温单烘 [*] (自动)				高温单烘 [*] (定时)			
化纤 / 混合织物 (化纤织物或者混合织物, 例如外套, 运动服, 衬衫)									
衣物量 (公斤)		0.5 ~ 1.0	1.0 ~ 2.0	2.0 ~ 2.5		~ 0.5	~ 1.0	~ 2.0	~ 2.5
		估计烘干时间 (分钟)				可选烘干时间 (分钟)			
烘干模式	Aut1	<55	55 ~ 95	95 ~ 135		30	60	90	120
	Aut2	<75	75 ~ 135	135 ~ 170					
推荐程序		低温单烘 [*] (自动)				低温单烘 [*] (定时)			
<p>i 上表所列时间为推荐值, 实际烘干效果可能受衣物类型、衣物重量、脱水程序及环境等因素影响略有偏差。</p> <p>i 您可选的最长干衣时间为 120 分钟, 如所需烘干衣物量超过 2.5 公斤, 请使用自动烘干。推荐使用自动烘干功能 (Aut1 或 Aut2) 以获得较好的干衣效果并节约能源。定时烘干 15 分钟程序为衣物冷却程序。</p>									

浸泡

- 根据制造商说明的用量在料盒 II 中加注洗涤剂。
- 将程序选择旋钮设置到**棉标准程序**, 设置洗涤温度 60°C, 触摸**开始 / 添衣键**开始程序。
- 大约 10 分钟后再次触摸**开始 / 添衣键**使程序暂停。

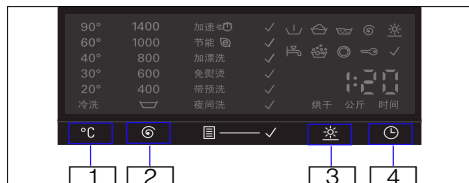
- 在所需的浸泡时间结束之后要继续程序运行或者在更改程序后, 再次触摸**开始 / 添衣键**。

提示

- 放入同样颜色的衣物。
- 不需要额外的洗涤剂, 浸泡洗涤剂水可用于洗涤。

P+ 程序设置

您可以在程序运行前或运行中改变预先设置的脱水转速和温度。程序运行中的更改效果取决于机器程序进度，如脱水程序运行时不能改变脱水转速，机器加热时不能改变预设的温度。



°C (温度)

□1: 在程序开始和程序进行中，您可以改变所显示的温度，这取决于程序的进程。可选择的最高温度取决于所选择的程序。程序表 → 第 25 页

⊖ (转速)

□3: 在程序开始前和程序进行中，您可以依据程序的进程设置脱水转速。如果设置 (免排水) 功能，则最后漂洗后不排水/脱水，衣物将浸泡在水中。最高脱水转速取决于所选程序。

☼ (烘干)

□3: 烘干程序可以用此键来激活、取消和设置。洗衣干衣不中断模式只可选自动烘干模式。如果选择了单独烘干程序，既可以选择自动烘干模式，也可以选择定时烘干模式。

提示：将程序旋钮调至**高温单烘** ☼ 或者 **低温单烘** ☼ 位置即可选择单独烘干程序。程序表 → 第 25 页

标准烘干模式是 Aut1。此模式会根据烘干的衣物量来自动设定烘干时间。烘干效果为即穿模式。您也可以将模式调为 Aut2 来获得更干的干衣效果；或者您可以使用 ☼ (烘干) 键来预先设定所需的烘干时间，有 30 分钟、60 分钟、90 分钟和 120 分

钟四档可选。15 分钟烘干实为衣物冷却程序，无法达到干衣效果。

提示：如需选择洗衣干衣不中断模式 (仅适用于快洗，棉标准，化纤，混合，羽绒服，休闲服，除菌和衬衫)。程序表 → 第 25 页

1. 触摸 ☼ (烘干) 键，激活 Aut1 或者 Aut2 模式。

2. 放入衣物请勿超出额定干衣容量。程序表 → 第 25 页

3. 洗衣程序会自动采用最大的脱水转速来获得良好的烘干效果。

⌚ (预约)

□4: 预约程序结束时间。



提示：选择程序时，各个程序的持续时间在显示屏程序信息中显示。当程序运行时，程序持续时间会自动改变。更改默认设置或者附加功能也会影响到程序持续时间。在程序开始前，您可以事先选择程序结束时间 (预约结束时间)，结束时间以小时计算，最多 24 小时。



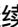



按下开始键之后，设好的程序结束时间，例如 8:00 会显示在显示屏上，并开始倒计时，直到程序开始运行，这时程序运行所需时间将会显示，例如 2:30。

在程序开始前，设定好的程序结束时间可以按如下方式更改：

1. 触摸开始 / 添衣键。
2. 持续按 ⌚ (预约) 键直到您所需要的时间显示。
3. 触摸开始 / 添衣键。

P+ 附加功能

您可以通过  (功能) 和  (选择) 键选择所需附加功能。例如，选择加漂洗具体操作为：

1. 如选择了棉标准程序，触摸  (功能) 键，显示屏上加速  开始闪烁。
2. 继续触摸  (功能) 键，直到加漂洗开始闪烁。
3. 触摸  (选择) 键，加漂洗指示灯闪烁且  指示灯亮，表明已选择加漂洗功能，继续触摸  (选择) 键可设置所需额外漂洗次数 (最多可以选择 3 次额外漂洗)。
4. 如没有其他操作，几秒钟后加漂洗指示灯将停止闪烁并亮起。附加功能选择完成。
5. 可以通过此操作选择其他附加功能。



加速


优化洗涤过程设置，保证最佳洗涤效果的前提下，缩短洗衣时间。

提示： 不要超过最大洗衣量。
程序表 → 第 25 页

节能

优化洗涤过程设置，保证最佳洗涤效果的前提下，减少用电量。

加漂洗

: 增加漂洗次数。适合水质较软的地区，或希望提高漂洗效果。

免熨烫

: 防止衣物褶皱，松散衣物。

带预洗

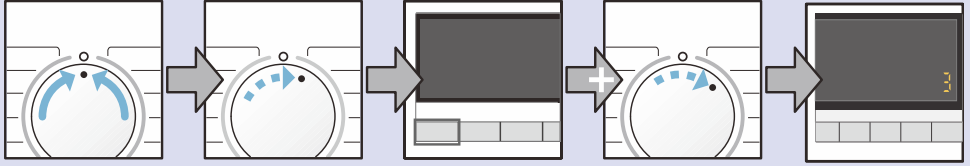
增加预洗过程，同时需要在预洗料盒 I 中加入洗涤剂。适合洗涤非常脏的衣物。

夜间洗

关闭提示音和低速脱水，降低噪音。可在晾晒前选择漂洗 / 脱水程序以获得满意脱水效果。

提示音

1. 启动提示音模式



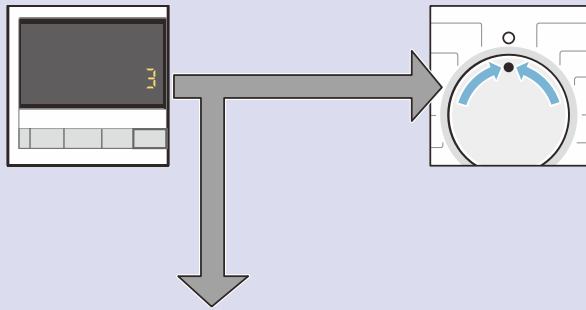
旋至○ 停止

向右旋转一档

按住 °C (温度) 键不放
开 + 同时向右旋一档

松开, 右下角显示数字

2.a 设置按键提示音

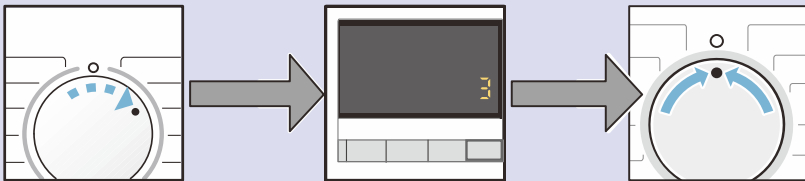


按住 ⊖ (预约) 键设置音量

或者 2.b

旋至○ 停止, 设置完成

2.b 设置程序状态提示音



向右旋转一档

按住 ⊖ (预约) 键设置
音量

旋至○ 停止, 设置完成



清洁和维护



警告

触电有生命危险！

接触带电部件有危及生命的危险。关机。拔出电源插头。



警告

中毒危险！

如果使用含溶剂的清洁剂，例如汽油，则会损坏洗衣干衣机的部件，并且会产生有毒蒸汽。

不要使用含溶剂的清洁剂。

注意！

洗衣干衣机有被损坏的可能！

如果使用含溶剂的清洁剂，例如汽油，则会损坏洗衣干衣机的表面。不要使用含溶剂的清洁剂。

箱体 / 控制面板

- 用湿的软毛巾进行擦拭。
- 请勿使用带研磨剂的洗涤剂。
- 请立即清除清洁后残留的洗涤剂。
- 请勿用水喷淋冲洗洗衣干衣机。

洗衣干衣机内筒

使用无氯的清洁剂，切勿使用钢丝球。

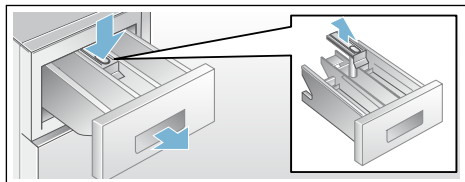
除垢

在洗涤剂用量正确时，不需要进行除垢工作。如果有除垢的必要，则要根据除垢剂制造商的使用说明进行。

清洁洗涤剂料盒

如果料盒中有残留的洗涤剂或者柔软剂：

1. 向外拉出料盒抽屉，按图示位置按下虹吸盖板，同时将抽屉往外拉，直至整个抽屉拉出。
2. 取出虹吸盖板，向上翻起即可。



3. 用自来水冲洗或者刷子刷洗洗涤剂料盒以及虹吸管，擦干。
4. 将虹吸盖板复位。（将圆柱体压入导柱）。
5. 将抽屉插入原位。

提示：为了让料盒抽屉内残留的水分迅速蒸发掉，可以将抽屉保持拉开的状态。

清洁排水泵

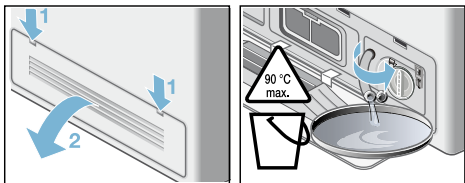


警告

有发生烫伤的危险！

如果接触到烫的洗涤水，有发生烫伤的危险。首先要让洗涤水冷却。

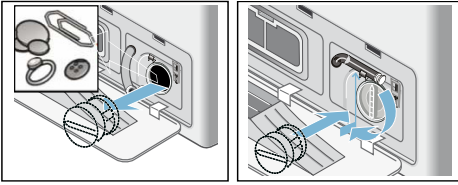
1. 关闭水龙头，防止更多的水流入，并确保已有的水已经通过排水泵排出。
2. 关机。拔出电源插头。
3. 打开底部挡板。
4. 将排水软管从其支架上取下。



5. 拉出塞子，让洗涤水流入到合适的收集容器。重新装上塞子，将排水软管重新装回到支架中

提示：残留水有流出的可能。

6. 谨慎地旋开排水泵盖，清洁泵的内部、泵盖的螺纹和泵壳。（排水泵的叶轮必须可以轻易地转动。）

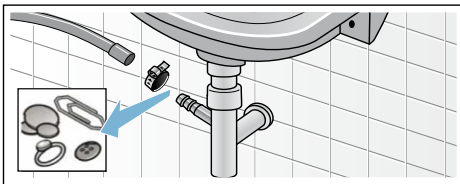


7. 重新装上排水泵盖并旋紧。把手必须处于垂直位置。
8. 关上底部挡板。

提示：为了防止在下次洗涤时，洗涤剂没有有效利用而直接流走：将 2 升水注入到料盒 II 中，选取并启动漂洗 / 脱水程序。

清洁下水弯管处的排水管

1. 关机。拔出电源插头。
2. 松开软管卡圈，谨慎地拔出排水管。残留水有流出的可能。
3. 清洁排水管和下水弯管连接管。



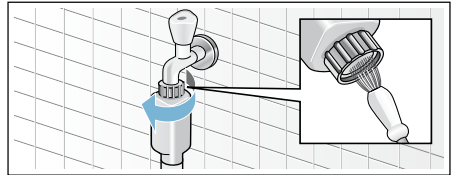
4. 重新插接排水管，用软管卡圈固定软管的连接处。

清洁进水口滤网

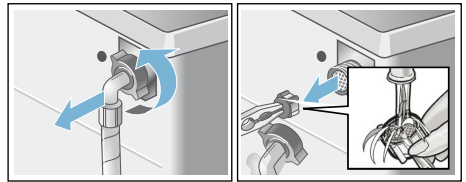
警告
生命危险！

首先对进水管减压：

1. 关上水龙头！
2. 选用任意程序（除漂洗 / 脱水程序）。
3. 触摸**开始 / 添衣键**。让程序运行约 40 秒钟。
4. 将程序旋钮旋至 **○ 停止**，洗衣干衣机关机。拔出电源插头。
5. 清理滤网：将进水管从水龙头拆下。用小刷子清理滤网。



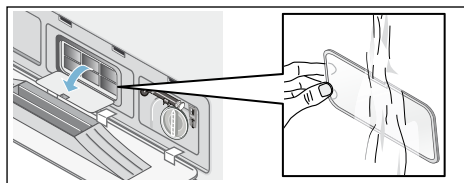
6. 拆下洗衣干衣机背面的进水管，用钳子拿下滤网再清理。



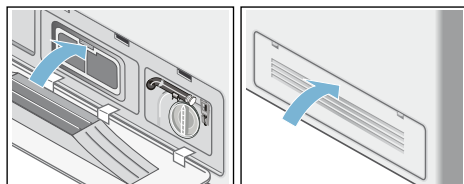
7. 连接进水管后检查密封性。

清洁进风口过滤网

1. 将程序旋钮旋至 ○ 停止，拔出电源插头。
2. 拆下底部挡板。
3. 拆下进风口过滤网。



4. 清理过滤网上毛屑，用自来水冲洗或者用小刷子刷洗。
5. 将进风口过滤网装回。
6. 将底部挡板装回。



? 异常情况及处理方法

停电等情况下的紧急解锁

在恢复供电时，洗衣干衣机程序继续运行。如果在停电后需要取出衣物，可用下述方法打开洗衣干衣机机门：

⚠ 警告

有发生烫伤的危险！

洗涤水和衣物有可能很烫。接触时有发生烫伤的危险。必要时可以先等其冷却。

⚠ 警告

手伸入到滚筒中会有危险！

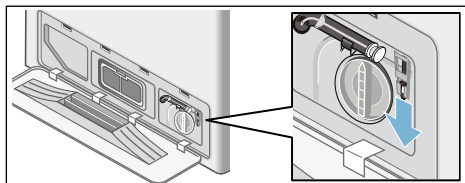
手伸入到转动的滚筒中会导致手部受伤的危险。不要将手伸到转动的滚筒中。要先等待滚筒停止转动。

注意！




有发生水害的可能

流出的水导致发生水害的可能。如果在洗衣干衣机门的玻璃可以看到水，不要打开洗衣干衣机机门。

1. 关机，拔出电源插头。
2. 排放洗涤水。
3. 用工具（比如 起子）将紧急解锁装置向下拉，然后放开。接着可以打开洗衣干衣机机门。

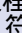
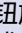


显示屏信息提示

显示	原因 / 解决办法
A:01	在机门未关闭的情况下，滚筒内水位高于安全开门水位（水可能会从机门溢出）或者滚筒内温度过高。如在暂停状态， A:01 和 OPEN 交替显示。请关闭机门。
A:02	机门由于滚筒内水位，温度等原因锁住，不能打开。 <ul style="list-style-type: none"> ■ 对于洗涤程序：在暂停状态下，A:02 和 PAUS 交替显示。为了打开机门，您可以等温度降低或排水，例如选漂洗 / 脱水程序。 ■ 对于干衣程序：为了打开机门，您可以等温度降低或者选择定时烘干 15 分钟程序让衣物冷却。 <p>如 A:02 在干衣程序正常结束后经常显示则需要：</p> <ul style="list-style-type: none"> ■ 清洗冷却风机进口过滤网。→ 第 34 页 <p>选择筒清洁冷洗程序清洗滚筒和干衣系统中的毛屑。</p>
A:03	由于门锁过热自我保护，无法自锁 / 解锁，请等待片刻后再试；或者关闭机器电源，等待 5 秒钟后重新接通再试。
hot	由于烘干程序结束后温度依然过高，机门不能打开。冷却程序将继续运行直至此显示信息消失，机门即可打开。
	闪烁：没有打开水龙头或者停水。 <ul style="list-style-type: none"> ■ 打开水龙头。 ■ 进水管被扭曲或压扁，将其恢复原状。 ■ 清洁进水处的过滤网。 <p>亮起：水压较低信息提示，程序将继续运行，程序时间可能会有所延长。</p>
E:18	少量异物堵住排水泵，清洁排水泵。→ 第 32 页
	<ul style="list-style-type: none"> ■ 按住  (烘干) 功能键 3 秒钟以清除此显示。 ■ 清洁冷却风进口过滤网。→ 第 34 页 ■ 选择筒清洁冷洗程序清洗滚筒和干衣程序中的毛屑。
LO kg, HI kg	自动烘干结束后，除皱程序开始时亮起并持续显示。提示衣物量自检信息。 LO kg : 烘干衣物量过少， HI kg : 烘干衣物量过多。程序将继续运行。
其他显示	关闭机器电源，等待 5 秒后重新接通。如果错误显示一再出现，联系客户服务中心。→ 第 38 页

异常现象及处理方法

错误	原因 / 解决办法
有水流出。	<ul style="list-style-type: none"> ■ 正确连接 / 更换排水管。 ■ 旋紧进水管的螺纹接头。
没有进水。 洗涤剂没有流进去。	<ul style="list-style-type: none"> ■ 是否没有触摸 开始 / 添衣键 ? ■ 水龙头是否打开 ? ■ 滤网是否阻塞 ? 清理滤网。→ 第 33 页 ■ 进水管是否弯折或者被卡住 ?
无法打开洗衣干衣机门。	<ul style="list-style-type: none"> ■ 安全功能激活。是否取消了程序 ? ■ 是否选择了 \sqcup (免排水 = 没有最终排水 / 脱水过程) ? ■ 只能通过紧急解锁打开洗衣干衣机机门 ? ■ 童锁功能是否激活 ? 关闭童锁功能 ?
洗衣 / 干衣程序不能启动。	<ul style="list-style-type: none"> ■ 是否选择了 开始 / 添衣键 或者 \ominus (预约) ? ■ 洗衣干衣机机门是否已经关好 ? ■ 童锁功能是否激活 ? 关闭童锁功能 ?
洗涤剂无法排出。	<ul style="list-style-type: none"> ■ 是否选择了 \sqcup (免排水 = 没有最终排水 / 脱水过程) ? ■ 清理排水泵。→ 第 32 页 ■ 清理排水管。→ 第 33 页
在滚筒中看不到有水。	不是故障 — 水位低于可见范围。
脱水效果不理想，衣物太湿。	<ul style="list-style-type: none"> ■ 不是故障，不平衡监测系统终止了脱水过程，衣物分布不均匀。将小件衣物和大件衣物混合放入到滚筒中。 ■ 选择的脱水转速太低 ?
多次启动脱水。	不是故障 — 不平衡监控系统调整不平衡。
在洗涤剂料盒 \otimes 中有残留水。	<ul style="list-style-type: none"> ■ 不是故障 — 不影响柔顺剂的使用。 ■ 取出料盒中的虹吸盖板。清洁虹吸管后重新装入。
洗衣干衣机内有异味。	<p>在不放入衣物情况下运行筒清洁 90°C 程序。</p> <ul style="list-style-type: none"> ■ 要使用适合机洗的洗涤剂。
泡沫从料盒中溢出。	<p>洗涤剂用量是否过多 ?</p> <p>将 1 勺织物柔顺剂与 1/2 升水混合后注入料盒 II 以减少泡沫。</p> <ul style="list-style-type: none"> ■ 下次洗涤时应适当减少洗涤剂用量。 ■ 选择适合的滚筒洗衣干衣机的市售家用低泡洗涤剂和衣物护理剂。
洗衣干衣机在洗涤或者脱水时噪音很大，并有振动或者移位的现象。	<ul style="list-style-type: none"> ■ 洗衣干衣机是否调平 ? 调平洗衣干衣机。→ 第 12 页 ■ 底脚是否已经固定好 ? 固定底脚。→ 第 9 页 ■ 是否已拆卸下运输安全装置 ? 拆卸下运输安全装置。→ 第 10 页
在洗衣干衣机运行时，显示面板和指示灯不起作用。	<ul style="list-style-type: none"> ■ 是否停电 ? ■ 保险丝是否熔断 ? 检查电源 / 更换保险丝。 ■ 如果经常发生此故障，请与客户服务中心联系。→ 第 38 页

错误	原因 / 解决办法
程序运行时间比通常情况要长。	<ul style="list-style-type: none"> 不是故障 — 洗衣干衣机的不平衡调节系统通过较长时间来合理分布筒内衣物以达到平衡。 不是故障 — 水质监测传感器工作 — 增加了漂洗过程。
衣物上有洗涤剂残留。	<ul style="list-style-type: none"> 洗涤剂中不溶于水的非磷酸盐成分会附着在衣物上，形成细微的斑点。 选择漂洗 / 脱水程序再漂洗一次，或者等衣物晾干后用刷子刷去斑点。
干衣过程中机器脱水。	这是个创新的热脱水过程以降低能耗。
不同颜色的毛屑沾到衣物上。	建议选择筒清洁冷洗程序清洗滚筒和干衣系统中的毛屑。
干衣过程中机器进水，  符号在干衣过程中闪烁。	机器干衣程序包含最后的自我清洁过程，以便去除衣物在烘干时留下的毛屑。这个过程需要少量进水。因此选择了干衣程序后也需要打开水龙头。
烘干时间过长。	<ul style="list-style-type: none"> 根据风冷原理，如果环境温度过高，干衣时冷凝效果就会差一些，干衣时间就有可能长。保证良好的通风环境以便散热。 冷风进风口过滤网是否堵住？检查并清洗冷风进风口过滤网 → 第 34 页 选择筒清洁冷洗程序清洗滚筒和干衣系统中的毛屑。
不烘干。	<ul style="list-style-type: none"> 未设置干衣程序？ 洗衣干衣机机门是否关好？ 清洁排水泵 → 第 32 页
干衣效果不满意（衣物没有充分烘干）。	<ul style="list-style-type: none"> 环境温度较高（超过 30°C）或者安装位置通风较差。保证良好的通风环境以便散热。 干衣前衣物没有充分脱水。洗衣时尽可能选择衣物允许的最高脱水转速进行充分脱水。 机器超载：请按照程序表和显示屏容量显示所规定的最大负载量进行洗涤或者烘干。由于额定干衣容量小于额定洗涤容量，因此如果洗涤时加入了额定洗涤容量规定的负载，则需要将衣物取出，运行两次干衣程序进行烘干。 供电电压太低（低于 200 伏特）。确保稳定的供电。 冷风进风口过滤网是否堵住？检查并清洗冷风口过滤网 → 第 34 页 多层较厚的织物，如保暖内衣或者是有内胆的厚衣物 - 此类衣物表面较容易被烘干，但内部较困难，均匀烘干需要较长时间。完全烘干此类衣物需选择定时烘干程序。
烘干后的衣物有少量水斑。	<ul style="list-style-type: none"> 烘的衣物太少，导致烘干时间太短，系统内的剩余积水未及时蒸发，急速开门会使剩余积水被吸出。 平缓开门，避免急速开门。
如果仍不能将异常情况排除时，那么请您：	
<ul style="list-style-type: none"> 立即将程序旋钮旋至  停止位置，拔出电源插头。 关闭水龙头，拨打客户服务中心。 	



售后服务

当您的洗衣干衣机出现异常时，在联系客服服务中心之前，请先参考异常情况及处理方法。→ 第 36 页

客户服务中心联系方式见封底。在上门前，技术人员需要得到一些相应的机器信息，以便给您提供更便捷的服务。请提供：详细的地址和电话号码，故障描述，购机日期，机器代码 (E-Nr.) 和制造编号 (FD)。

E-Nr. _____ FD _____

机器代码

制造编号

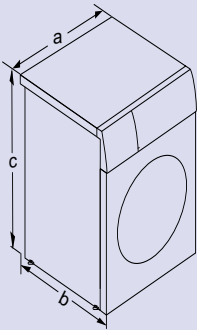
此信息可在洗衣干衣机门圈内侧和洗衣干衣机的背面的铭牌上找到。

请您信赖生产厂家的专业知识。

请与我们联系。这样您可以确保对您洗衣干衣机的修理工作是由受过训练的维护技术人员实施，而且采用的是原厂备件。



技术参数



尺寸

a= 598 mm

b= 590 mm

c= 848 mm

重量

82.5 kg

电气参数

额定电压 220V, 50 Hz

额定电流 10 A

额定功率 2050 W

额定烘干功率 1650 W

水压范围

0.1-1 MPa (1-10 bar)

使用环境条件
(依据标准 GB/
T 23118)


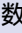
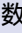
周围空气环境温度：
0 °C - 40 °C，无冻结

空气的相对湿度：

80% 以下 (温度为 25 °C时)，无冷凝水



能效参数

型号:	XQG80-WD14H4602W XQG80-WD14H4682W
能效等级 *	1
耗电量 (千瓦时 / 工作时间)	0.780
耗水量 (升 / 工作周期)	59
洗净比	1.03
噪音值 **	
洗涤噪音	43 dB(A)
脱水噪音	71 dB(A)
烘干噪音	59 dB(A)
洗衣 + 干衣能效参数 ***	
耗电量 (千瓦时 / 公斤)	0.81
耗水量 (升 / 公斤)	17
<p>* 能效等级参数是在棉标准 60°C程序下，选择节能  和加漂洗附加功能，按照国家标准 GB12021.4 得出的结果。</p> <p>** 噪音测试按照国家标准 GB19606 进行。</p> <p>*** 洗衣 + 干衣能效参数是在棉标准 60°C + 节能  + 加漂洗程序下，选择高温单烘  + Aut1 模式，按照国家标准 GB/T 23118 得出的结果。5kg 干衣负载包括 0 条床单，11 条枕套及若干毛巾，其余衣量作为第二次烘干的负载。</p>	

预约维修服务及产品信息咨询

全国统一客户服务热线: 400 889 9999

经销商: 博西家用电器(中国)有限公司

地址: 江苏省南京市中山路 129 号中南国际大厦 20、21 楼

制造商: 博西华电器(江苏)有限公司

地址: 江苏省南京经济技术开发区尧新大道 208 号

邮编: 210046

BSH Hausgeräte GmbH

Carl-Wery-Straße 34

81739 München

GERMANY



西门子家电官方微信公众号

siemens-home.bsh-group.com

由博西华电器(江苏)有限公司根据西门子股份公司的商标许可制造



9001124234 (9712)