



Register your new Bosch now:
www.bosch-home.com/welcome



**Vaskemaskin
WAN...**



BOSCH

no Bruks- og monteringsveiledning

Din nye vaskemaskin

Du har bestemt deg for en vaskemaskin av merket Bosch.

Vær vennlig å ta deg noen minutter til å lese igjennom denne teksten og på den måten bli kjent med de fordelaktige egenskapene til vaskemaskinen.

For å rettferdiggjøre det høye kravet til kvalitet fra merket Bosch, er enhver vaskemaskin som forlater fabrikken, grundig undersøkt for å sikre feilfri funksjon og tilstand.

Videre informasjon om våre produkter, tilbehør, reservedeler og service finner du på vår nettside www.bosch-home.com, eller du kan henvende deg til våre sentre for kundeservice.

Dersom bruks- og plasseringsveiledningen beskriver flere modeller samtidig, blir det alltid henvist til forskjellene på de aktuelle stedene i teksten.



Apparatet må først tas i bruk etter at du har lest denne bruks- og oppstillingsveiledningen!

Fremstilling

Advarsel!

Denne kombinasjonen av symbol og signalord viser til en farlig situasjon. Dersom advarselen ikke tas til følge, kan resultatet bli dødsfall eller personskader.

Obs!

Dette signalordet viser til en farlig situasjon. Dersom dette ikke tas til følge, kan resultatet bli dødsfall eller personskader.

Henvising / tips

Henvisninger om optimal bruk av apparatet / nyttig informasjon.

1. 2. 3. / a) b) c)

Trinnene i fremgangsmåten angis med tall eller bokstaver.

■ / -

Opplisteringer angis med en liten boks eller tankestrek.

Innholdsfortegnelse

 Tiltenkt bruk	4	 Vaskemiddel	24
 Sikkerhetsinstruksjoner	5	Riktig valg av vaskemiddel	24
Barn / personer med handikap / husdyr	5	Spare strøm og vaskemiddel	24
Installasjon	6	P+ Standard programinnstillinger .25	
Drift	8	Temperatur	25
Rengjøring/vedlikehold	9	Sentrifugehastighet	25
 Miljøvern	11	Ferdig om	25
Emballasje / brukt apparat	11	P+ Ytterligere programinnstillinger 26	
Tips om sparsom bruk	11	Speed Eco	26
 Plassering og tilkobling	11	Vann+/Skylling+	26
Følger med apparatet	11	Antikrøll	26
Sikkerhetsinstruksjoner	12	Forvask	27
Monteringsoverflate	13	 Bruk av apparatet	27
Montering på et fundament eller gulv på et bjelkelag i treverk	13	Forberede vaskemaskinen	27
Montering på plattform med skuff	13	Slå på apparatet / velge program	27
Montering av apparatet i tekjøkken	13	Endre standard programinnstillinger .27	
Fjerne transportsikringene	13	Velge ytterligere programinnstillinger .27	
Slange- og kabellengder	14	Legge tøy i trommelen	28
Vannforsyning	14	Måle opp og tilsette vaskemiddel og pleieprodukter	28
Vannavløp	15	Starte programmet	29
Nivellering	16	Barnesikring	29
Elektrisk tilkobling	16	Legge i / ta ut tøy	30
Før du vasker tøy for første gang	17	Endre programmet	30
Transport	17	Avbryte programmet	30
 Bli kjent med apparatet	19	Slutt på program under skyllestopp .30	
Vaskemaskin	19	Programslutt	31
Kontrollpanel	20	Ta ut tøy / slå av apparatet	31
Display	20	 Sensorer	31
 Klesvask	22	Automatisk måling av fyllmengde	31
Forberede klesvasken	22	Sensorsystem for ubalansert fyllmengde	31
Sortere klesvask	22	 Apparatinnstillinger	32
Stiving	23	 Rengjøring og vedlikehold	32
Farging/bleking	23	Maskinhus/kontrollpanel	33
Bløtlegging	23	Trommel	33
		Avkalking	33

Vaskemiddelskuff og maskinhus . . .	33
Avløpspumpen er tett.	34
Avløpsslangen er tett ved vannlåsen.	35
Filteret i vannforsyningen er tett. . . .	35

 Feil og hvordan de skal håndteres	36
--	-----------

Nødbryter.	36
Informasjon på displayet	37
Feil og hvordan de skal håndteres .	38

 Kundeservice	40
--	-----------

 Tekniske data	40
---	-----------

 Garanti for Aqua-Stop	41
---	-----------



Tiltent bruk

- Dette apparatet er kun beregnet til bruk i private husholdninger.
- Ikke monter eller bruk apparatet utendørs og/eller på steder der det kan bli utsatt for frost. Dersom vann inne i apparatet fryser til, kan apparatet bli ødelagt. Vannslanger som fryser til, kan sprekke.
- Dette apparatet må kun brukes til å vaske tøy i husholdningen, dvs. tøy som tåler maskinvask og ulltøy som tåler vask (se etikettene). Bruk av apparatet til andre formål er utenfor rammene av det tiltentke området og forbudt.
- Dette apparatet er egnet for bruk med kaldt vann og vanlige vaskemidler og pleieprodukter (må være egnet for bruk i vaskemaskin).
- Apparatet er beregnet for bruk opptil maks. 4000 m over havet.

Før du slår apparatet på:

Kontroller at apparatet ikke har synlige skader. Ikke bruk apparatet hvis det er skadet. Ved problemer kan du henvende deg til din forhandler eller kundeservice.

Les og følg anvisningene om bruk og montering og all annen informasjon som følger med apparatet.

Oppbevar dokumentene for å kunne slå opp i dem senere eller gi dem videre til senere eiere.

Sikkerhetsinstruksjoner

Følgende sikkerhetsinstruksjoner og advarsler er gitt for å beskytte deg mot skader og hindre materielle skader på omgivelsene.

Det er likevel viktig å ta nødvendige forholdsregler og fortsatt vise forsiktighet ved installasjon, vedlikehold, renhold og bruk av apparatet.

Barn / personer med handikap / husdyr

Advarsel Livsfare!

Barn og andre som ikke er i stand til å vurdere risikoen tilknyttet bruk av apparatet, kan skade seg eller havne i livstruende situasjoner. Vær derfor oppmerksom på følgende:

- Dette apparatet kan brukes av barn fra 8 år og oppover og av personer med reduserte fysiske, sensoriske eller mentale evner eller mangel på erfaring og kunnskap, så fremt de er under tilsyn eller får instruksjoner om hvordan de bruker apparatet på en sikker måte, og de forstår farene som kan oppstå i forbindelse med bruk av apparatet.

- Ikke la barn leke med apparatet.
- Ikke la barn rengjøre eller vedlikeholde apparatet uten tilsyn.
- Barn under 3 år og husdyr skal holdes på trygg avstand fra apparatet.
- Ikke la apparatet være uten tilsyn når barn eller andre som ikke er i stand til å vurdere risiko, er i nærheten.

Advarsel Livsfare!

Barn kan låse seg inn i apparatet og havne i en livstruende situasjon.

- Ikke plasser apparatet bak en dør. Det kan være til hinder for apparatets dør eller gjøre at den ikke kan åpnes helt.
- Ved endt levetid for apparatet må du trekke støpselet ut av kontakten **før** du kobler fra strømledningen, og deretter ødelegge låsen i døren.

Advarsel Kvelningsfare!

Hvis barn får lov til å leke med emballasje, folie eller pakningsdeler, kan de fanges i dem eller trekke dem over hodet og kveles. Hold emballasje, folie og pakningsdeler unna barn.

Advarsel

Fare for forgiftning!

Inntak av vaskemidler og pleieprodukter kan føre til forgiftning.

Oppsøk lege ved svelging.

Oppbevar vaskemidler og pleieprodukter utilgjengelig for barn.

Advarsel

Forbrenningsfare!

Når du vasker med høy temperatur, blir glasset i døren varmt.

Pass på at barn ikke berører apparatdøren når den er varm.

Advarsel

Øye-/hudirritasjon!

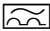
Kontakt med vaskemidler og pleieprodukter kan forårsake irritasjon på øyne eller hud. Skyll øyne/hud grundig ved kontakt med vaskemidler eller pleieprodukter. Oppbevar vaskemidler og pleieprodukter utilgjengelig for barn.

Installasjon

Advarsel

Fare for elektrisk støt / brann / materielle skader / skader på apparatet!

Hvis apparatet ikke er forskriftsmessig installert, kan det medføre fare. Forsikre deg om følgende:

- Nettspenningen skal samsvare med spenningen som er angitt på apparatet (typeskiltet). Tilkoblet last og nødvendig sikringsbeskyttelse er angitt på typeskiltet.
- Apparatet skal kun kobles til vekselstrøm via en jordet stikkontakt som er forskriftsmessig installert.
- Støpselet, den jordede stikkontakten og jordingsystemet skal være forskriftsmessig installert.
- Ledningstverrsnittet er tilstrekkelig stort.
- Stikkontakten er alltid tilgjengelig.
- Ved bruk av jordfeilbryter må det kun brukes en type som er merket slik: . Dette merket er den eneste garantien for overholdelse av alle gjeldende forskrifter.

Advarsel

Fare for elektrisk støt / brann / materielle skader / skader på apparatet!

Hvis strømledningen endres eller skades, kan overoppheting medføre fare for elektrisk støt, kortslutning eller brann.

Strømledningen må ikke bøyes, knekkes eller endres, og den må ikke komme i kontakt med varmekilder.

⚠ Advarsel**Fare for brann / materielle skader / skader på apparatet!**

Bruk av skjøteledninger eller forgreningskontakter kan medføre brann på grunn av overoppheting eller kortslutning.

Koble apparatet direkte til en jordet stikkontakt som er forskriftsmessig installert. Ikke bruk skjøteledninger eller forgreningskontakter.

⚠ Advarsel**Fare for personskade / materielle skader / skader på apparatet!**

- Apparatet kan vibrere eller bevege på seg mens det er i bruk, noe som kan forårsake personskade eller materielle skader.

Plasser apparatet på rent, jevnt og stødig underlag og bruk et vaterpass til å justere høyden med skruføttene.

- Hvis du tar tak i utstikkende deler på apparatet (f.eks. døren) for å løfte eller flytte det, kan disse delene brette av og forårsake personskade. Ikke ta tak i noen av apparatets utstikkende deler.

⚠ Advarsel**Fare for personskade!**

- Apparatet er svært tungt. Løfting av apparatet kan medføre personskade. Ikke løft apparatet på egen hånd.
- Apparatet har skarpe kanter som lett kan kutte opp huden. Unngå å ta tak i de skarpe kantene. Bruk vernehansker når du skal løfte apparatet.
- Dersom slanger og ledninger legges på en ikke-forskriftsmessig måte, er det fare for snubling og personskade. Legg slanger og ledninger slik at de ikke medfører snublefare.

Obs!**Materielle skader / skader på apparatet**

- Hvis vanntrykket er for høyt eller for lavt, kan det hende apparatet ikke fungerer som det skal, noe som kan medføre materielle skader eller skader på apparatet. Sørg for at trykket på vanntilførselen er på minst 100 kPa (1 bar) og ikke over 1000 kPa (10 bar).

- Hvis vannslangene endres eller skades, kan det medføre materielle skader eller skader på apparatet. Vannslangene må ikke bøyes, knekkes, endres eller løsnes.
- Bruk av slanger fra andre produsenter til å koble til vanntilførselen kan medføre materielle skader eller skader på apparatet. Bruk slangene som følger med apparatet, eller originale reserveslanger.
- Apparatet er transportsikret. Dersom transportsikringene ikke fjernes før apparatet betjenes, kan det medføre skader på apparatet. Det er viktig å fjerne alle transportsikringer før apparatet tas i bruk. Ta vare på transportsikringene for senere bruk. Transportsikringene må settes på igjen dersom apparatet skal transporteres senere, for å unngå skader i forbindelse med transporten.

Drift

Advarsel **Ekspllosjons-/brannfare!**

Tøy som er forhåndsbehandlet med løsemiddelholdige vaskemidler, f.eks. flekkjernere/renebensin, kan medføre ekspllosjonsfare i trommelen.

Skyll tøyet grundig med vann før du vasker det i maskinen.

Advarsel **Fare for forgiftning!**

Løsemiddelholdige rengjøringsmidler, for eksempel renebensin, kan avgi giftige gasser.

Ikke bruk løsemiddelholdige rengjøringsmidler.

Advarsel **Fare for personskade!**

- Hvis du støtter deg til eller setter deg på døren når den er åpen, kan apparatet velte, noe som kan medføre personskade. Ikke støtt deg til døren når den er åpen.
- Hvis du klatrer opp på apparatet, kan dekkplaten knekke og det kan oppstå personskade. Ikke klatre opp på apparatet.
- Hvis du stikker hånden inn i trommelen mens den fortsatt roterer, risikerer du å skade hånden. Vent til trommelen har stoppet.

Advarsel **Fare for skålding!**

Når du vasker med høye temperaturer, er det fare for skålding dersom du kommer i kontakt med varmt såpevann (f.eks. ved utpumping av varmt såpevann i en vask).

Ikke putt hendene i varmt såpevann.

Advarsel

Øye-/hudirritasjon!

Vaskemidler og pleieprodukter kan sprute ut dersom vaskemiddelskuffen åpnes mens maskinen er i bruk. Skyll øyne/hud grundig ved kontakt med vaskemidler eller pleieprodukter. Oppsøk lege ved svelging.

Obs!

Materielle skader / skader på apparatet

- Hvis tøymengden overskrider maksimal lastekapasitet, kan det hende apparatet ikke fungerer som det skal, noe som kan medføre materielle skader eller skader på apparatet. Ikke overskrid den maksimale lastekapasiteten for tørt tøy. Pass på å overholde den maksimale lastekapasiteten som er angitt for hvert program → Vedlegg til bruker- og monteringsveiledningen.
- Hvis du heller feil mengde vaskemiddel i apparatet, kan det føre til materielle skader eller skader på apparatet. Bruk vaskemiddel, pleieprodukter og tøymykningsmiddel i henhold til produsentens anvisninger.

Rengjøring/vedlikehold

Advarsel

Livsfare!

Dette er et elektrisk apparat. Det er fare for elektrisk støt hvis du kommer i kontakt med de strømledende komponentene. Vær derfor oppmerksom på følgende:

- Slå av apparatet. Koble apparatet fra strømforsyningen (trekk ut støpselet).
- Ta aldri tak i støpselet med våte hender.
- Når du skal trekke støpselet ut av stikkkontakten, må du alltid ta tak i selve støpselet og aldri strømledningen, ellers kan strømledningen bli ødelagt.
- Ikke foreta tekniske endringer på apparatet eller apparatets funksjoner.
- Reparasjoner og annet arbeid på apparatet må kun utføres av vår kundeservice eller av en elektriker. Det samme gjelder for utskifting av strømkabelen (om nødvendig).
- Nye, originale strømledninger kan bestilles fra vår kundeservice.

Advarsel

Fare for forgiftning!

Løsemiddelholdige rengjøringsmidler, for eksempel

rensebensin, kan avgi giftige gasser.

Ikke bruk løsemiddelholdige rengjøringsmidler.

⚠ Advarsel

Fare for elektrisk støt / materielle skader / skader på apparatet!

Hvis fuktighet trenger inn i apparatet, kan det oppstå kortslutning.

Ikke bruk høytrykksspyler eller dampvasker til rengjøring av apparatet.

⚠ Advarsel

Fare for personskade / materielle skader / skader på apparatet!

Bruk av reservedeler og -tilbehør fra andre produsenter er farlig og kan medføre personskade, materielle skader eller skader på apparatet.

Av sikkerhetsgrunner må det kun brukes originale reservedeler og -tilbehør.

Obs!

Materielle skader / skader på apparatet

Rengjørings- og forbehandlingsmidler for tøy (f.eks flekkfjernere, forvaskespray osv.) kan forårsake skader hvis de kommer i kontakt med apparatets overflater. Vær derfor oppmerksom på følgende:

- Ikke la disse stoffene komme i kontakt med apparatets overflater.
- Bruk bare vann og en myk, fuktig klut til rengjøring av apparatet.
- Rester av vaskemiddel, spray og annet skal fjernes umiddelbart.

Miljøvern

Emballasje / brukt apparat




Kvitt deg med emballasjen på en miljøvennlig måte.

Dette apparatet er merket i henhold til EU-direktiv 2012/19/EF om brukte elektriske og elektroniske apparater (waste electrical and electronic equipment - WEEE).

Disse retningslinjene bestemmer rammeverket for retur og gjenvinning av brukte apparater som gjelder i EU.

Tips om sparsom bruk

- For optimal strøm- og vannsparing bør du fylle apparatet med den maksimale fyllmengden for hvert program.
Programoversikt
→ Sikkerhetsdatablad for bruk og monteringsveiledning
- Vask normalt skittent tøy uten forvask.
- Spar strøm og vaskemiddel når du vasker lett til normalt skittent tøy.
→ "Vaskemiddel" på side 24
- Når du skal velge temperatur, må du ta hensyn til vaskelappen på plaggene. Temperaturene som brukes av maskinen, kan avvike fra disse, for å sikre den best mulige kombinasjonen av energisparing og vaskeresultater.
- For å spare strøm vil apparatet gå over til energisparemodus. Belysningen i displayet slukkes etter et par minutter, og knappen Start Reload  blinker.
→ "Display" på side 20
- Hvis tøyet deretter skal tørkes i en tørketrommel, må du velge sentrifugeringshastighet i henhold til produsentens anvisninger.



Plassering og tilkobling

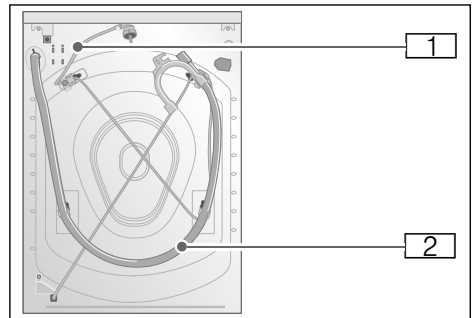
Følger med apparatet

Merknader

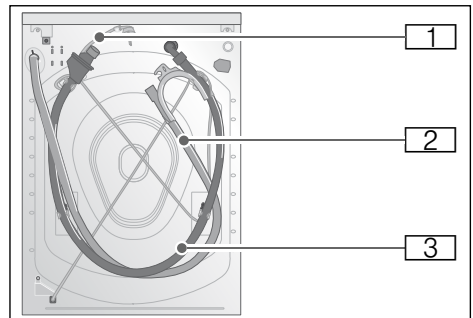
- Kontroller maskinen for transportskader. Bruk aldri en skadet maskin. Hvis du har noen klager, kan du kontakte forhandleren der du kjøpte apparatet eller vår kundeservice.
- Det kan forekomme fuktighet inne i trommelen grunnet siste tester før salg.

Innholdet i trommelen og slangene som leveres med apparatet, varierer avhengig av modellen.

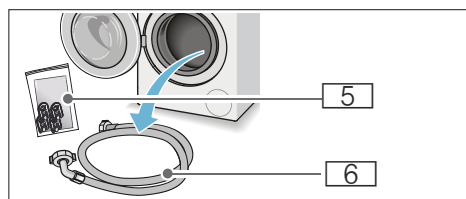
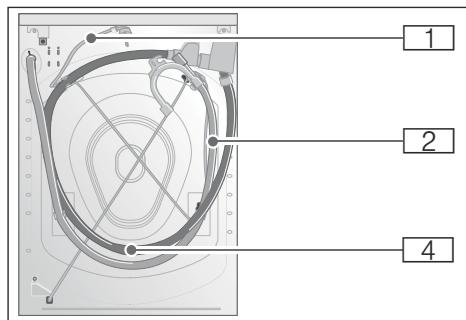
Standard



Aqua-Secure



■ Aqua-Stop



- 1 Strømkabel
 - 2 Vannavløpsslange med albue
 - 3 Vannforsyningslange på Aqua-Secure-modell
 - 4 Vannforsyningslange på Aqua-Stop-modell
 - 5 Pose:
 - Bruksanvisning og monteringsveiledning + vedlegg til bruksanvisning og monteringsveiledning
 - Liste over servicesteder*
 - Garanti*
 - Løkk for åpninger etter at transportsikringene har blitt fjernet
 - Målebeger* for flytende vaskemiddel
 - Adapter med tetningsring fra 21 til 26,4 mm*
 - 6 Vannforsyningslange
- * avhengig av modell

I tillegg, kreves det en slangeklemme (24 - 40 mm i diameter, fås hos fagforhandlere) for å koble vannavløpsslangen til en vannlås.

■ Praktiske verktøy

- Vaterpass for nivellering
- Skrunøkkel med:
 - størrelse 13 mm for å løsne transportstøttene, og
 - størrelse 17 for å justere føttene til apparatet

Sikkerhetsinstruksjoner

⚠ Advarsel

Fare for personskade!

- Vaskemaskinen er svært tung. Vær forsiktig når du skal løfte/transportere vaskemaskinen; bruk hansker.
- Hvis vaskemaskinen løftes etter deler som stikker frem (f.eks. vaskemaskindøren), kan delene knekkes av og forårsake personskader. Ikke løft vaskemaskinen etter deler som stikker frem.
- Hvis slangen og strømkabelen ikke legges riktig, er det fare for at noen kan snuble og skade seg. Legg slangene og kablene slik at ingen kan snuble i dem.

Obs!

Skade på apparatet

Frosne slanger kan spjære/sprekke. Ikke monter vaskemaskinen utendørs eller på steder som er utsatt for frost.

Obs!

Vannskader

Tilkoblingspunktene for vannforsyningslangen og vannavløpsslangen er under høyt trykk. For å forhindre lekkasjer og vannskader må du følge anvisningene i dette avsnittet.

Merknader

- I tillegg til sikkerhetsinformasjonen som er angitt her, kan de lokale vann- og strømleverandørene ha spesielle krav.

- Hvis du er i tvil, bør du la en fagperson montere maskinen.

Monteringsoverflate

Merk: Vaskemaskinen må plasseres slik at den står støtt og ikke beveger seg.

- Monteringsoverflaten må være hard og plan.
- Apparatet bør ikke monteres i et rom med mykt gulv/gulvbelegg.

Montering på et fundament eller gulv på et bjelkelag i treverk

Obs!

Skade på apparatet

Vaskemaskinen kan flytte på seg og gyngje/velte fra fundamentet under sentrifugering.

Føttene til apparatet må sikres med holdeklemmer.

Best. nr. WMZ 2200, WX 975600, Z 7080X0

Merk: På gulv over bjelkelag må maskinene monteres:

- i et hjørne om mulig
- på en vanntett treplate (min. 30 mm tykk) som er skrudd godt fast til gulvet.

Montering på plattform med skuff

Plattform best.-nr.: WMZ 20490, WZ 20490, WZ 20520

Montering av apparatet i tekjøkken

⚠ Advarsel
Livsfare!

Det er fare for elektrisk støt hvis du kommer nær de strømledende komponentene.

Ikke fjern beskyttelsesdekselet på apparatet.

Merknader

- En nisjebredde på 60 cm kreves.
- Monter vaskemaskinen kun under en sammenhengende arbeidsflate dersom den er godt festet til elementer på begge sidene.

Fjerne transportsikringene

Obs!

Skade på apparatet

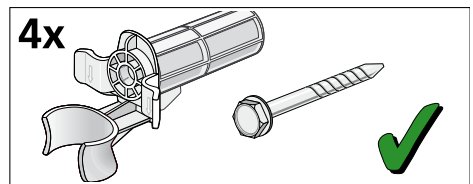
- Maskinen har transportsikringer som skal forhindre skader under transport. Dersom transportsikringene ikke fjernes, kan det oppstå skader på maskinen når den tas i bruk.

Sørg derfor for at alle fire transportsikringer fjernes helt før du begynner å bruke apparatet.

Oppbevar transportsikringene på et trygt sted.

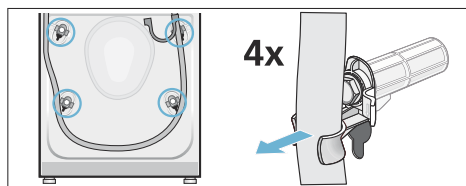
- For å unngå transportskader dersom apparatet skal flyttes på et senere tidspunkt, må transportsikringene monteres igjen før apparatet transporteres.

Merk: Skruer og mansjetter skal skrus sammen og oppbevares på et trygt sted.

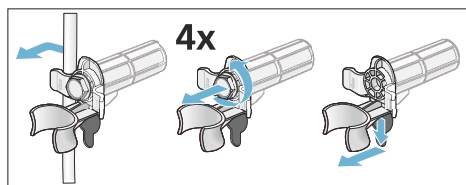


1. Ta slangene ut av holderne.

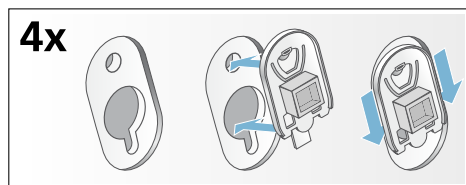
no Plassering og tilkobling



2. Ta strømkabelen ut av holderne. Skru ut og fjern de fire transportsikringskruene. Fjern mansjettene.

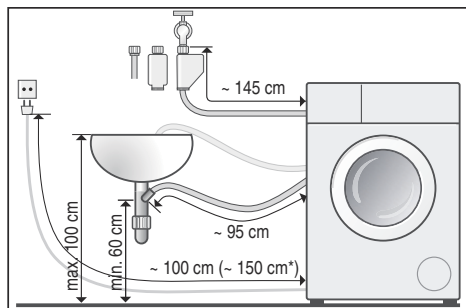


3. Monter dekslene. La dekslene klikke på plass ved å legge trykk på låsehakene.

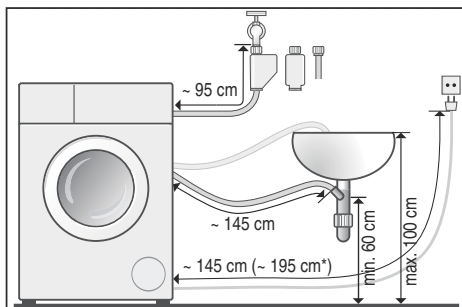


Slange- og kabellengder

- Tilkobling på venstre side



- Tilkobling på høye side



* avhengig av modell

Tips: Følgende fås hos våre fagforhandlere/kundeservice:

- Forlengelse for Aqua-Stop-slange og forsyningsslange for kaldt vann (ca. 2,5 m) best.-nr. WMZ 2380, WZ 10130, Z 7070X0
- En lengre forsyningsslange (ca. 2,2 m) for standardmodeller; individuelt komponentnummer for kundeservice: 00353925

Vannforsyning

⚠ Advarsel

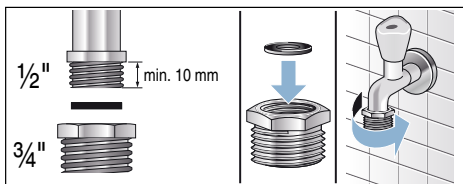
Fare for elektrisk støt!

Aqua-Stop-systemet inneholder en elektrisk ventil. Det er fare for elektrisk støt hvis du senker Aqua-Stop-sikkerhetsventilen under vann. Ikke senk sikkerhetsventilen under vann.

Merknader

- Vaskemaskinen skal kun brukes med kaldtvannsforsyning.
- Ikke koble vaskemaskinen til et blandebatteri med trykkløs varmtvannsbereder.
- Ikke bruk en brukt forsyningslange. Du må kun benytte forsyningslangen som fulgte med produktet eller en som er kjøpt hos en godkjent fagforhandler.
- Ikke knekk eller trykk sammen vannforsyningslangen.

- Ikke modifier (korte, skjære gjennom) vannforsyningsslangen (styrken kan da ikke lenger garanteres).
- Skruene må kun strammes for hånd. Hvis skruene strammes for hardt med et verktøy (tang), kan gjengene bli skadet.
- Når du kobler den til en kran på 21 mm, må du først montere en adapter* med en tetningsring fra 21 mm til 26,4 mm.



Optimalt vanntrykk i forsyningsnettverket

Min. 100 kPa (1 bar)

Maks. 1000 kPa (10 bar)

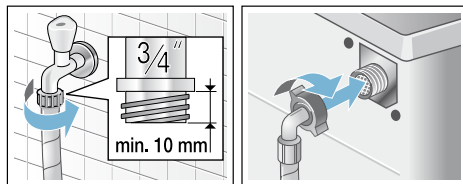
Når kranen er åpen, er vannstrømmen minst 8 l/min.

Hvis vanntrykket er høyere enn dette, må det monteres en trykkreduksjonsventil.

Tilkobling

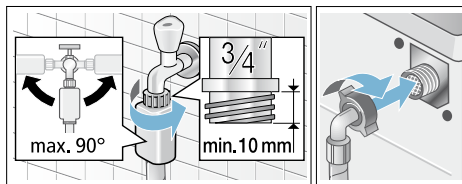
Koble vannforsyningsslangen til vannkranen (26,4 mm) og til apparatet (ikke nødvendig for Aqua-Stop-modeller, ettersom dette er permanent montert):

- Modell: **Standard**

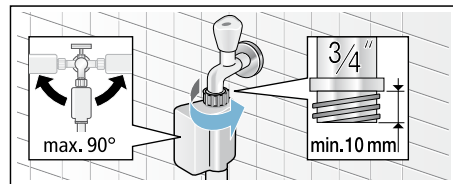


- Modell: **Aqua-Secure**

* som leveres avhengig av modell



- Modell: **Aqua-Stop**



Merk: Åpne vannkranen forsiktig og kontroller om tilkoblingspunktene er tette. Skrukoblingen er under trykk fra vannforsyningen.

Vannavløp

Obs!

Vannskader

Hvis avløpsslangen sklir ut av vasken eller tilkoblingspunktet under utpumping på grunn av høyt vanntrykk, kan vann som lekker ut, forårsake vannskader. Sikre avløpsslangen slik at den ikke kan skli ut.

Merknader

- Ikke lag knekk på avløpsslangen eller belast den i lengderetningen.
- Høydeforskjell mellom monteringsoverflaten og avløpet: min. 60 cm, maks. 100 cm

Du kan legge avløpsslangen på følgende måte:

- **Utløp i en vask**

⚠ Advarsel

Fare for skolding!

Når du vasker på høye temperaturer, er det fare for skolding dersom du kommer i kontakt med varmt vann (f.eks. ved utpumping av varmt vann i en vask).

Ikke ta hendene ned i det varme vannet.

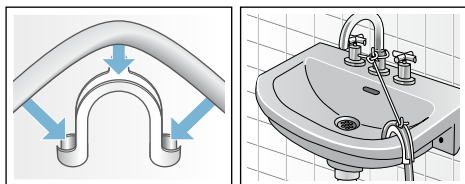
Obs!

Skade på apparatet/tekstilene

Hvis enden av avløpsslangen er senket ned i avløpsvannet, kan vannet suges tilbake i apparatet og forårsake skader på apparatet/tekstilene.

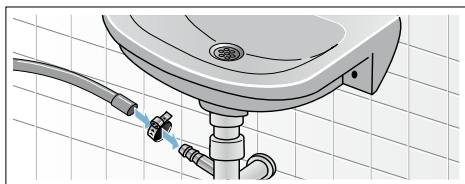
Forsikre deg om at:

- støpselet ikke hindrer tømming fra vasken.
- enden av avløpsslangen ikke er senket ned i avløpsvannet.
- vannet tømmes fort nok.



■ Avløp ut i vannlås

Tilkoblingspunktet må sikres ved hjelp av en slangeklemme med en diameter på 24–40 mm (fås hos fagforhandlere).

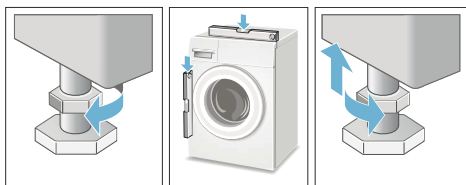


Nivellering

Sørg for at apparatet er i vater ved hjelp av et vaterpass.

Hvis vaskemaskinen ikke er i vater, kan dette forårsake intens støy og vibrasjoner og føre til at maskinen flytter på seg under vasking.

1. Løsne låseboltene ved hjelp av en skrunøkkel. Skru i motsatt retning av klokken.
2. Sjekk om vaskemaskinen er i vater ved hjelp av vaterpass og juster om nødvendig. Endre høyden ved å vri på føttene til apparatet. Alle de fire føttene til apparatet må stå støtt på underlaget.
3. Fest låsebolten mot huset. Hold godt i foten mens du gjør dette og ikke juster høyden. Låseboltene på alle fire maskinføtter må være skrudd tett igjen mot huset.



Elektrisk tilkobling

⚠ Advarsel

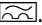
Livsfare!

Det er fare for elektrisk støt hvis du kommer nær de strømledende komponentene.

- Aldri ta på eller hold i strømkabelen med våte hender.
- Dra strømkabelen kun ut etter pluggen og aldri etter kabelen, ellersom dette kan skade den.
- Trekk aldri ut kontakten mens maskinen er i gang.

Ta hensyn til den følgende informasjonen for å sikre at:

Merknader


- nettspenningen og spenningen som indikeres på vaskemaskinen (spesifikasjonsskiltet), er de samme. tilkoblingsverdi og nødvendig sikring er angitt på typeskiltet.
- vaskemaskinen kun tilkobles vekselstrøm via en riktig montert og jordet stikkontakt.
- strømpluggen passer i stikkontakten.
- kablene har et tilfredsstillende tverrsnitt.
- jordingen er riktig montert.
- strømkabelen kun byttes ut av en faglært elektriker (ved behov). Reservestrømkabler fås hos vår kundeservice.
- Det brukes ikke multikontakter/-koblinger eller skjøteledninger.
- Hvis det brukes jordfeilbryter, kan det kun brukes jordfeilbryter med symbolet . Det er kun dette symbolet som garanterer samsvar med aktuelle, gjeldende regler.
- Strømpluggen kan nås til enhver tid.
- Strømkabelen har ikke fått knekk, blitt trykket sammen, endret eller kuttet over.
- Strømkabelen kommer ikke i kontakt med varmekilder.

Før du vasker tøy for første gang

Vaskemaskinen ble grundig testet før den forlot fabrikkens. For å fjerne produktrester fra produktet, og for å fjerne eventuelt resterende vann fra testen, kan du kjøre den første vasken **uten** klesvask.

Merk: Vaskemaskinen **må være riktig montert og tilkoblet.** → Side 11

1. Kontroller apparatet.
Merk: Bruk aldri en skadet maskin. Informer kundeservice.
2. Fjern beskyttelsesfolien fra arbeidsflaten og kontrollpanelet.

3. Sett i kontakten.
4. Skru på vannkranen.
5. Ikke legg i noe tøy. Lukk døren.
6. Avhengig av modell kjør **Trommelrengjøring*** eller programmet **Bomull 90 °C**.
7. Trekk ut vaskemiddelskuffen.
8. Hell i ca. 1 liter vann i kammer **II**.
9. Hell vanlig vaskemiddel i kammer **II**.
Merk: Bruk kun halvparten av mengden vaskemiddel anbefalt av vaskemiddelprodusenten for å unngå at det skummer. Ikke bruk vaskemiddel laget for ull eller finvask.
10. Lukk vaskemiddelskuffen.
11. Trykk på knappen Start Reload .
12. Slå av apparatet når programmet er avsluttet.

Vaskemaskinen din er nå klar til bruk.

Transport

f.eks. ved flytting

Forberedelser:

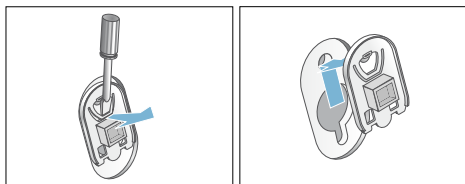
1. Skru igjen kranen.
2. Reduser vanntrykket i forsyningsslangen.
→ "Filteret i vannforsyningen er tett" på side 35
3. Pump ut restene av vaskemiddelløsning.
→ "Avløpspumpen er tett." på side 34
4. Koble vaskemaskinen fra strømmettet.
5. Fjern slangene.

Montere transportsikringene:

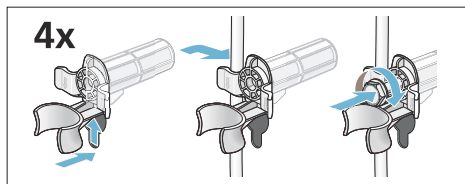
1. Fjern dekslene og oppbevar dem på et trygt sted.
Bruk en skrutrekker ved behov.

* avhengig av modell

no Plassering og tilkobling



2. Sett på de fire mansjettene.
Fest strømkabelen godt i holderne.
Sett inn og stram skruene.



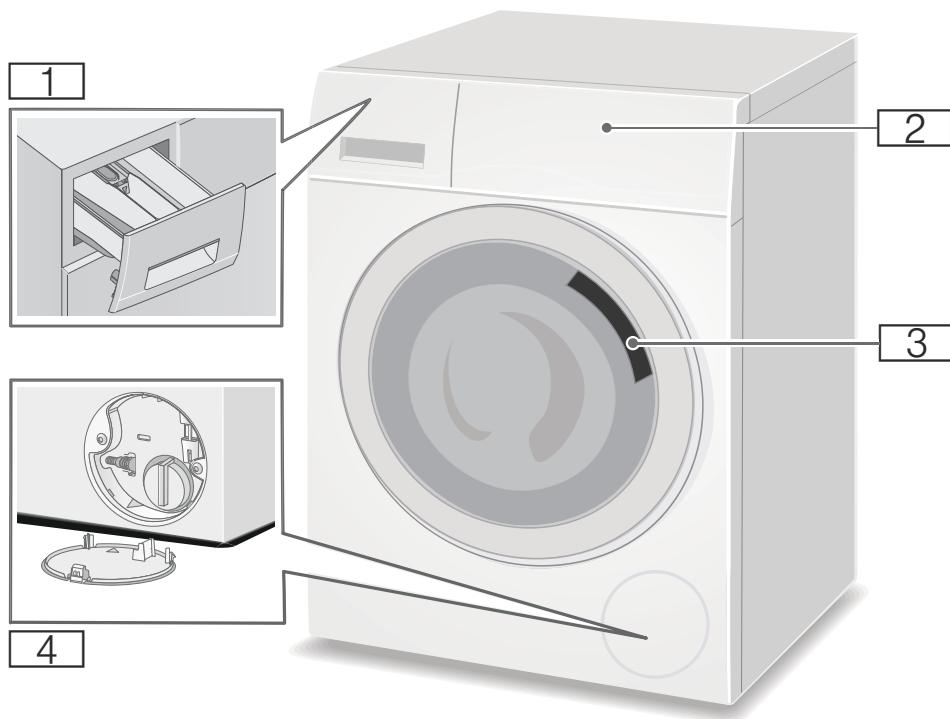
Før du slår apparatet på igjen:

Merknader

- Transportsikringene **må** fjernes.
→ "Fjerne transportsikringene"
på side 13
- For å hindre at ubrukt vaskemiddel renner rett ned i avløpet under neste vask: Hell ca. 1 liter vann i kammer II og start programmet **Utpumping**.

Bli kjent med apparatet

Vaskemaskin



- 1** Vaskemiddelskuff
- 2** Kontrollpanel/display
- 3** Vaskemaskindør med dørhåndtak
- 4** Vedlikeholdsklaff

no Bli kjent med apparatet

Kontrollpanel

Kontrollpanel varierer avhengig av modell.



1 Programmer → Vedlegg til bruksanvisningen og monteringsveiledningen.

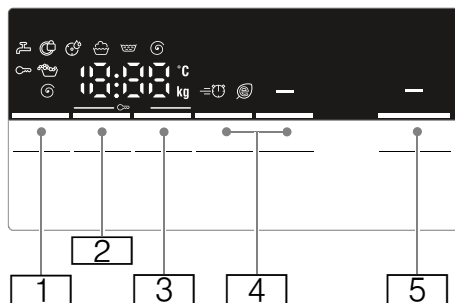
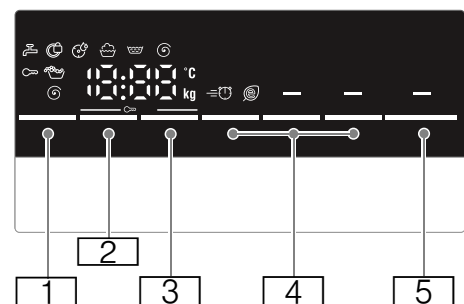
2 Programvelger

3 Display for innstillinger og informasjon

Merk: Knappene er følsomme, så du trenger bare å trykke lett.

Display

Merk: Tabellene viser mulige innstillingsvalg og informasjon på displayet; disse varierer avhengig av modellen.



Knapp	Displayindikator	Beskrivelse
		Valgfri Temperatur I °C; - - = kaldt
		Valgfri Sentrifugehastighet I o/min; = ingen sentrifugering, kun tømning; - - = Skyllestopp
	 	Ferdig om Programvarighet avhenger av programvalg i t:min (timer:minutter) Programslutt ("Ferdig om"-tid) etter ...t (timer)
	 	Ytterligere programinnstillinger: → Side 26 Speed Eco Antikrøll* Forvask* Vann+/Skylling+*
	Start Reload	Knapp for å starte et program, sette et program på pause, f.eks. for å legge i mer tøy, og avslutte et program

* avhengig av modell

** avhengig av valgt program, innstillinger og modell

Mer informasjon på displayet


Displayindikator	Beskrivelse
	Anbefalt fyllmengde
	Programforløp:
	Vasking
	Skylling
	Sentrifugering
End	Programslutt
- - Ⓞ	Slutt på program under skyllestopp
	Vaskemaskindør → "Legge i / ta ut tøy" på side 30 → "Feil og hvordan de skal håndteres" på side 36
	Kran → "Feil og hvordan de skal håndteres" på side 36
	Barnesikring → "Barnesikring" på side 29 → "Feil og hvordan de skal håndteres" på side 36
	Registreringssystem for skum → "Starte programmet" på side 29 → "Informasjon på displayet" på side 37
	Indikatorlampe for program Trommelrengjøring* → "Informasjon på displayet" på side 37 → "Apparatinnstillinger" på side 32

* avhengig av modell

** avhengig av valgt program, innstillinger og modell

Displayindikator	Beskrivelse
E:--	Feilvisning → "Informasjon på displayet" på side 37
Q-4	Signalinnstilling → "Apparatinnstillinger" på side 32
* avhengig av modell	
** avhengig av valgt program, innstillinger og modell	

Merk: Energisparemodus

For å spare strøm vil apparatet gå over til energisparemodus. Belysningen i displayet slukkes etter et par minutter, og knappen Start Reload  blinker. For å aktivere belysningen kan du trykke på hvilken som helst knapp. Energisparemodus aktiveres ikke mens et program er i gang.



Klesvask

Forberede klesvasken

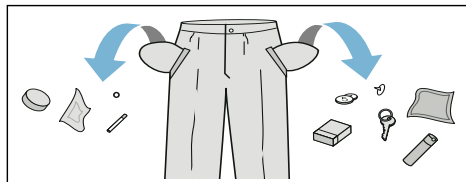
Obs!

Skade på apparatet/tekstilene

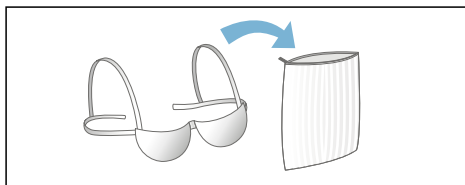
Fremmedlegemer (f.eks. mynter, binderser, nåler, spikre) kan skade klesvasken eller komponenter i vaskemaskinen.

Derfor bør du ta hensyn til de følgende tipsene når du forbereder klesvasken:

- Tøm alle lommer.



- Sjekk for metalliske gjenstander (binderser, osv.) og fjern dem.
- Vask ømfintlige plagg i vaskepose (tights, BH-er med spiler).



- Fjern gardinfester eller putt gardinene i en vaskepose.
- Lukk alle glidelåser, knepp igjen alle knapper.
- Børst ut sand fra lommer og krager.

Sortere klesvask






Sorter plaggene i henhold til anvisningene og produsentens informasjon på vaskeplappene etter:

- Stoff-/tekstiltipe
- Farge

Merk: Enkelt plagg kan farge annet tøy eller ikke bli vasket riktig. Vask hvite og fargede plagg separat. Vask nye, fargede plagg separat første gang du vasker dem.


- Tilsmussingsgrad
Vask plagg med samme tilsmussingsgrad sammen. Eksempler på tilsmussingsgrader:
→ "Spare strøm og vaskemiddel" på side 24
 - **Lettere skittent:** Ingen forvask nødvendig; velg innstillingen **Speed** om nødvendig.
 - **Normalt skittent**
 - **Svært skittent:** Legg i mindre tøy; velg et program med forvask

- **Flekker:** Fjern/forhåndsbehandle flekker før de tørker. Fukt først flekkene med såpevann, ikke gni. Vask så plaggene med det passende programmet. Flekker som er vanskelige å fjerne eller er tørket inn, kan ofte kun fjernes ved at plaggene vaskes flere ganger.
- Symboler på vaskelappene
Merk: Tallene i symbolene indikerer den maksimale tillatte vasketemperaturen.

-  Egnet for normalt vaskeprogram; f.eks. Bomullsprogram
-  Det kreves et skånsomt vaskeprogram; f.eks. Lettstelt program
-  Det kreves et spesielt skånsomt vaskeprogram; f.eks. Program for finvask/silke
-  Egnet for håndvask; f.eks. Ullprogram
-  Ikke vask i vaskemaskin.

Stiving

Merk: Klesvasken må ikke behandles med tøymykner.


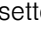

Stiving ved hjelp av flytende stivelse er mulig for programmer som **Skylling** og **Bomull**. Doser stivelse i vaskemiddelkammeret  (rengjør kammeret først om nødvendig) i henhold til produsentens anvisninger.

Farging/bleking

Fargestoff bør kun brukes i normale husholdningsmengder. Salt kan skade rustfritt stål. Følg alltid instruksjonene fra produsenten av fargestoffet.

Ikke bruk vaskemaskinen til å bleke klær.

Bløtlegging

1. Hell skyllemiddel/vaskemiddel i kammer **II** i henhold til produsentens anvisninger.
2. Velg ønsket program.
3. Trykk på knappen Start Reload  for å starte programmet.
4. Etter ca. ti minutter trykker du på knappen Start Reload  for å sette programmet på pause.
5. Etter ønsket bløtleggingstid trykker du på knappen Start Reload  igjen for å fortsette eller endre programmet.

Merknader

- Legg i tøy av samme farge.
- Det er ikke nødvendig med ytterligere vaskemiddel, skyllemiddelet brukes til vasking.



Vaskemiddel

Riktig valg av vaskemiddel

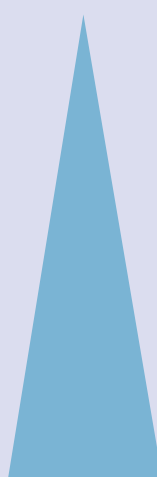
Det er viktig å følge vaskelappen når du skal velge riktig vaskemiddel, temperatur og behandling av tøyet. → Se også www.sartex.ch

Hvis du går til www.cleanright.eu, kan du finne mer informasjon om forskjellige vaskemidler, pleieprodukter og rengjøringsmidler til husholdningsbruk.

- **Standard vaskemiddel med optisk hvitemiddel**
Egnet for hvite plagg som kan kokevaskes og er laget av lin eller bomull
Program: Bomull
kaldt - maks. 90 °C
- **Vaskemidler for fargede plagg uten blekemiddel eller optisk hvitemiddel**
Egnet for fargede plagg som kan kokevaskes og er laget av lin eller bomull
Program: Bomull
kaldt - maks. 60 °C
- **Vaskemiddel for fargede plagg/finvask uten optisk hvitemiddel**
Egnet for fargede plagg laget av blandede tekstiler, syntetiske tekstiler
Program: Lettstelt
kaldt - maks. 60 °C
- **Vaskemiddel for finvask**
Egnet for ømfintlige, fine tekstiler, silke eller viskose
Program: Finvask/silke
kaldt - maks. 40 °C
- **Vaskemiddel for ull**
Egnet for ull
Ullprogram
kaldt - maks. 40 °C

Spare strøm og vaskemiddel

For lettere og normal tilsmussingsgrad kan du spare strøm (lavere vasketemperatur) og vaskemiddel.

Spare	Tilsmussingsgrad/merk
 <p>Reduser temperaturen og vaskemiddelmengden i henhold til anbefalt dosering</p>	<p>Lettere skittent</p> <p>Ingen synlige flekker eller smuss Plagget lukter litt av kroppslukt, f.eks.:</p> <ul style="list-style-type: none"> ■ Lette sommerklær/ sportsklær (brukt i et par timer) ■ T-skjorter, skjorter, bluser (brukt opptil én dag) ■ Sengetøy for gjestesen-ger og håndklær (brukt én dag)
	<p>Normalt skittent</p> <p>Synlig smuss eller et par lettere flekker, f.eks.:</p> <ul style="list-style-type: none"> ■ T-skjorter, skjorter, bluser (mye svette, brukt et par ganger) ■ Håndklær, sengetøy (brukt opptil én uke)
	<p>Svært skittent</p> <p>Tydelig synlige flekker og/ eller smuss, f.eks. kjøkkenhåndklær, babyklær, arbeidsklær</p>
<p>Temperaturinnstilling i henhold til vaskelappen og vaskemiddelmengden i henhold til anbefalt dosering for svært skitne klær</p>	

Merk: Når mengden av alle vaskemidler/tilsetningsstoffer/pleieprodukter og rengjøringsmidler skal måles opp, må du alltid følge produsentens anvisninger.
→ "Måle opp og tilsette vaskemiddel og pleieprodukter" på side 28

P+ Standard programinnstillinger

Forhåndsinnstillingene for alle programmene stilles inn på fabrikk og vises i displayet etter at programmet er valgt.

Du kan endre forhåndsinnstillingene ved å trykke på den tilsvarende knappen gjentatte ganger, helt til den nødvendige innstillingen vises på displayet.

Merk: Hvis du trykker og holder inne knappen, vil den automatisk gå gjennom hele listen over innstillinger. Trykk på knappen én gang til for å kunne endre innstillingene igjen.

De tilgjengelige innstillingene avhenger av modellen.

Du kan finne en oversikt over alle de tilgjengelige innstillingene i hvert program i vedlegget til bruksanvisningen og monteringsveiledningen.

Temperatur

(°C, Temp. °C, Temperatur)

Du kan endre den innstilte temperaturen før programmet startes og i begynnelsen av programmet avhengig av programstadiet.

Merknader

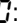
- Maksimal temperatur som kan velges, avhenger av programmet som er valgt.
- Resttiden kan økes eller reduseres i henhold til de endrede temperaturverdiene.

Sentrifugehastighet

(⊙, Sentrifugehastighet)

Sentrifugeringshastigheten kan endres før og under programmet (i o/min,

omdreininger per minutt) avhengig av programstadiet.

Innstilling : Skyllervannet pumpes ut, men det sentrifugeres ikke. Tøyet forblir vått inne i trommelen, f.eks. for plagg som ikke bør sentrifugeres.

Innstilling - - -: (Skyllestopp) = ingen sentrifugering til slutt Tøyet blir værende i vannet etter siste skylling.

Du kan velge "Skyllestopp" for å unngå krøllete plagg hvis tøyet ikke tas ut av vaskemaskinen umiddelbart etter programslutt.

→ "Slutt på program under skyllestopp" på side 30

Merk: Den maksimale hastigheten som kan velges, avhenger av modellen og programmet som er valgt.

Ferdig om

(⌚, Ferdig om)

Før programmet startes, kan du forhåndsinnstille programslutt ("Ferdig om-tid") i antall timer (h = timer) opptil maks. 24 timer.



For å gjøre dette:

1. Velg et program.
Programvarigheten vises for det valgte programmet, f.eks. **2:30** (timer: minutter).
2. Trykk på knappen **Ferdig om** flere ganger til antall ønskede timer vises (h = time).
3. Trykk på knappen Start Reload . Vaskemaskindøren låses. Det valgte antallet timer (f.eks. **8 h**) vises på displayet og teller ned til vaskeprogrammet starter. Da vises programvarigheten.

Merk: Programvarigheten er inkludert i den valgte "Ferdig om-tiden".

Under nedtellingen kan du endre det forhåndsinnstilte antallet timer som følger:

no Ytterligere programinnstillinger

1. Trykk på knappen Start Reload .
2. Trykk på knappen **Ferdig om** for å endre antallet timer.
3. Trykk på knappen Start Reload .

Under nedtellingen kan du legge til eller ta ut tøy ved behov.

Merk: Programvarigheten justeres automatisk når programmet kjøres. Bestemte faktorer kan påvirke programvarigheten, f.eks.:

- programinnstillinger,
- vaskemiddeldosering (ekstra skyllesyklus ved mye skum hvis nødvendig),
- fyllmengde/tekstiltype (lengre vask for større fyllmengde og for tekstiler som absorberer mer vann),
- ubalanse (f.eks. grunnet laken med strikk) jevnes ut ved at sentrifugeringscyklusene startes flere ganger,
- variasjoner i strømtilførsel,
- vanntrykk (innløpshastighet).

P+ Ytterligere programinnstillinger

De tilgjengelige innstillingene avhenger av modellen.

Du kan finne en oversikt over alle de tilgjengelige innstillingene i hvert program i vedlegget til bruksanvisningen og monteringsveiledningen.

Speed Eco

(, Speed Eco Perfect)

Knapp med to mulige innstillinger for å tilpasse det valgte programmet:

- **Speed**
Vaskeprogram med kortere varighet og de samme vaskeresultatene, men


med høyere bruk av strøm enn det valgte programmet, uten innstillingen Speed .

Merk: Ikke overskrid maksimal fyllmengde.

- **Eco**
Strømoptimert vaskeprogram som reduserer temperaturen, øker programvarigheten og oppnår de samme vaskeresultatene som det valgte programmet, uten innstillingen Eco .

Hvis du trykker på knappen **Speed Eco** én gang, velger du innstillingen **Speed** . Hvis du trykker på knappen igjen, vil innstillingen **Eco** aktiveres. Det tilsvarende symbolet vises på displayet når innstillingen er aktivert. Hvis du trykker på knappen igjen, vil ingen innstillinger aktiveres.

Vann+/Skylling+

(, Høyere vannstand, Vann+, Skylling+)

Innstillingene avhenger av modellen

Økt vannstand og en ytterligere skyllingssyklus; forlenget vasketid. For regioner med veldig mykt vann eller for forbedringer av sentifugeringsresultatene.

Antikrøll

(, Antikrøll)

Innstillingene avhenger av modellen

Reduserer krøller og folder takket være en spesiell sentrifugeringssekvens som følges av at tøyet løsnes og sentrifugeringshastigheten reduseres.

Merk: Den resterende fuktigheten i tøyet økes.

Forvask

(↓, Forvask)

Innstillingene avhenger av modellen

For svært skittent tøy

Det utføres en forvask på lav temperatur før hovedvasken.

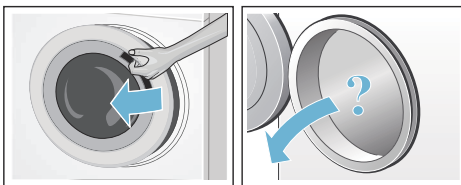
Merk: Hell vaskemiddel i kammer **I** for forvasken og kammer **II** for hovedvasken.

Bruk av apparatet

Forberede vaskemaskinen

Merknader

- Vaskemaskinen **må være riktig montert og tilkoblet.**
→ "Plassering og tilkobling" på side 11
 - Kjør en vaskeomgang uten tøy før du vasker for første gang.
→ "Før du vasker tøy for første gang" på side 17
1. Sett i kontakten.
 2. Skru på vannkranen.
 3. Åpne døren.
 4. Sjekk at alt vannet er pumpet ut av trommelen. Pump ut vann om nødvendig.



Slå på apparatet / velge program

Merk: Hvis du har aktivert barnesikringen, må du deaktivere den

før du kan stille inn et program.
→ "Barnesikring" på side 29

Bruk programvelgeren til å velge riktig program. Programvelgeren kan vises i begge retninger.

Apparatet er slått på.

Forhåndsinnstillingene for det valgte programmet vises i displayet:

- Temperatur
- Sentrifugeringshastighet
- Maksimal fyllmengde og programvarighet (alternerende)

Endre standard programinnstillinger

Du kan bruke standardinnstillingene eller endre dem.

For å gjøre dette trykker du på den tilhørende knappen til riktig innstilling vises.

Innstillingene aktiveres automatisk uten bekreftelse.

De lagres ikke når apparatet slås av.
→ "Standard programinnstillinger" på side 25

Oversikt over programmer → Vedlegg til bruksanvisningen og monteringsveiledningen.

Velge ytterligere programinnstillinger

Ved å velge ytterligere innstillinger kan du tilpasse vaskeprosessen bedre for de klesplaggene du vasker.

Innstillingene kan aktiveres eller deaktiveres avhengig av programforløpet.

Indikatorlampen for den gjeldende knappen lyser opp når en innstilling er aktivert.

Innstillingene lagres ikke når apparatet slås av.

no Bruk av apparatet

→ "Ytterligere programinnstillinger"
på side 26

Oversikt over programmer → Vedlegg
til bruksanvisningen og
monteringsveiledningen.

Legge tøy i trommelen

Advarsel **Livsfare!**

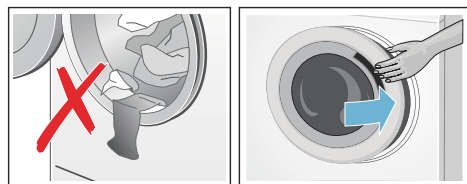
Plagg i klesvasken som har blitt
forbehandlet med rengjøringsmidler
som inneholder løsemidler, f.eks.
flekkjernere/løsemidler, kan forårsake
eksplosjoner etter å ha blitt lagt i
vaskemaskinen.


Slikt tøy må skylles grundig for hånd før
det legges i maskinen.

Merknader

- Blandede plagg av ulike størrelser
Plagg av ulike størrelser fordeles
bedre under sentrifugeringen.
Enkelte plagg kan føre til ubalanse.
- Ikke overskrid maksimal fyllmengde.
Hvis vaskemaskinen overfylles med
tøy, kan dette påvirke vaskeresultatet
og føre til krølling og folder.

1. Legg forhåndsorterte plagg i
vaskemaskinen uten å brette dem.
2. Pass på at ingen plagg sitter fast
mellom vaskemaskindøren og
gummitetningen, og lukk så døren.



Indikatorlampen for knappen Start
Reload  blinker for å indikere at
vaskeprogrammet kan startes. Det er
mulig å endre innstillingene.

→ "Standard programinnstillinger"
på side 25

→ "Ytterligere programinnstillinger"

på side 26

Måle opp og tilsette vaskemiddel og pleieprodukter

Obs!

Skade på apparatet

Rengjørings- og forbehandlingsmidler
for klesvask (f.eks flekkjernere, sprayer
til forvask, osv.) kan forårsake skader
hvis de kommer i kontakt med
overflatene til vaskemaskinen.
Ikke la disse stoffene komme i kontakt
med overflatene av vaskemaskinen.
Tørk bort rester etter sprayer eller andre
rester/dråper med en fuktig klut om
nødvendig.

Dosering

Doser vaskemidler og pleieprodukter i
henhold til:

- Vannhardhet (spør
vannleverandøren din)
- Produsentens anvisninger på
emballasjen
- Fyllmengden
- Tils Mussingsgrad

Fylling

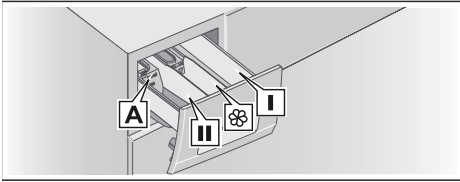
Advarsel

Øye-/hudirritasjon!

Vaskemidler og pleieprodukter kan
sprute ut dersom vaskemiddelskuffen
åpnes mens maskinen er i bruk.
Åpne skuffen forsiktig.
Skyll øyne/hud grundig hvis de kommer
i kontakt med vaskemidler eller
pleieprodukter.
Oppsøk lege ved svelging.

Merk: Tynn ut tøy mykner med litt vann.
Dette forhindrer at rørene til
vaskemaskinen blir tette.

Hell vaskemiddel og pleieprodukter i de
riktige kamrene:



- Målebeger **A*** For flytende vaskemiddel
- Kammer **II** Vaskemiddel til hovedvask, vannmykner, blekemiddel, flekkfjerner
- Kammer Tøymykner, flytende stivelse; ikke overskrid **maks.**
- Kammer **I** Vaskemiddel til forvask

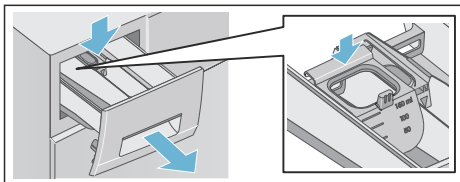
* avhengig av modell

1. Trekk vaskemiddelskuffen så langt ut som mulig
2. Tilsett vaskemiddel og/eller pleieprodukter
3. Lukk vaskemiddelskuffen.

Målebeger* for flytende vaskemiddel

Plasser målebegeret for å dosere riktig mengde flytende vaskemiddel:

1. Trekk ut vaskemiddelskuffen. Trykk innleggsdelen ned og fjern skuffen helt.
2. Flytt målebegeret fremover, klapp det ned og klikk det på plass.
3. Sett skuffen tilbake på plass igjen.



Merk: Ikke bruk målebegeret til vaskemidler i gelform og vaskepulver,

* avhengig av modell

samt programmer med forvask eller når du har valgt "Ferdig om"-tid.

For modeller uten målebeger: hell flytende vaskemiddel i passende dispenser og legg denne i trommelen.

Starte programmet

Trykk på knappen Start Reload . Signallampen tennes, og programmet starter.

Displayet viser "Ferdig om-tiden" når programmet kjører, eller symboler for programvarighet og programfremdrift når vaskeprogrammet har startet.
→ "Display" på side 20

Registreringssystem for skum

Hvis du bruker for mye vaskemiddel, kan for mye skum dannes under vask. Symbolet lyser. Det kan også komme skum ut av skuffen for vaskemiddel. Apparatet aktiverer automatisk ekstra skyllesykluser for å fjerne skummet. Dette utvider programmets varighet.

Du kan også fjerne skummet selv. Bland 1 spiseskje tøymykner med en halv liter vann, og hell blandingen ned i kammer **II**. Denne løsningen passer ikke for yttertøy, sportstøy eller tøy fylt med dun.

Merk: Bruk mindre vaskemiddel i neste vask med samme fyllmengde for å unngå at maskinen danner for mye skum.

Barnesikring

(∞ 3 sec.)

Du kan låse vaskemaskinen mot utilsiktede endringer av funksjonene du har innstilt.

For å **aktivere/deaktivere**, trykk og hold knappene **Sentrifugehastighet** og

no Bruk av apparatet

Ferdig om samtidig i ca. tre sekunder. Symbolet ∞ dukker opp på displayet.

- ∞ lyser: Barnesikringen er aktivert.
- ∞ blinker: Barnesikringen er aktiv, og programvelgeren er endret. Hvis du stiller programvelgeren tilbake på det opprinnelige programmet, vil lampen lyse opp igjen.

Merknader

- Ikke vri programvelgeren lengre enn til av-stilling for å unngå at programmet avsluttes. Hvis apparatet blir slått av mens programmet kjører og barnesikringen er aktivert, vil programmet fortsette når apparatet slås på igjen.
- Deaktiver barnesikringen for å ta ut klesvasken etter programslutt.
- Barnesikringen forblir aktivert, selv når vaskemaskinen har blitt slått av.

Legge i / ta ut tøy

Etter å ha startet programmet kan du ta ut og legge i tøy etter behov.

Trykk på knappen Start Reload ▷|| for å sette programmet på pause. Indikatorlampen for knappen Start Reload ▷|| blinker, og maskinen kontrollerer om det er mulig å ta ut eller legge i tøy.

- Hvis symbolet Ⓞ vises på displayet, er vaskemaskindøren låst opp. Du kan ta ut eller legge i tøy.

Merknader

- Ikke la døren stå åpen for lenge når du tar ut/legger i tøy, ettersom det kan lekke vann ut fra klesvasken.
- Displayet for fyllmengden er ikke aktivert mens du tar ut/legger i tøy.

Trykk på knappen Start Reload ▷|| for å fortsette programmet.

- Hvis symbolet Ⓞ lyser opp på displayet, er det ikke mulig å ta ut eller legg i tøy.

Merk: Av sikkerhetsmessige årsaker forblir døren låst når vannstanden eller temperaturen er høy, eller mens trommelen roterer.

Endre programmet

Hvis du ved en feiltakelse har startet feil program, kan du endre det på følgende måte:

1. Trykk på knappen Start Reload ▷||.
2. Velg et annet program.
3. Trykk på knappen Start Reload ▷||. Det nye programmet starter fra starten av.

Avbryte programmet

For programmer med høye temperaturer:

1. Trykk på knappen Start Reload ▷||.
2. For å kjøle ned klesvasken: Velg **Skylling**.
3. Trykk på knappen Start Reload ▷||.

For programmer med lave temperaturer:

1. Trykk på knappen Start Reload ▷||.
2. Velg **Utpumping**.
3. Trykk på knappen Start Reload ▷||.


Slutt på program under skyllestopp

- - - Ⓞ vises på displayet, og indikatorlampen for knappen Start Reload ▷|| blinker.

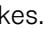
Fortsett programmet ved å:

- trykke på knappen Start Reload ▷|| (klesvasken vil sentrifugeres på standard sentrifugeringshastighet*) eller

* avhengig av programmet som er valgt → Oversikt over programmer i vedlegget til bruksanvisningen og monteringsveiledningen

- velge en sentrifugeringshastighet eller stille inn programvelgeren på **Utpumping** og så trykke knappen Start Reload .


Programslutt

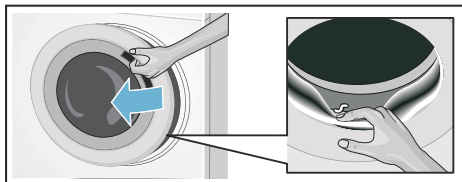
End vises på displayet, og indikatorlampen for knappen Start Reload  slukkes.

Ta ut tøy / slå av apparatet

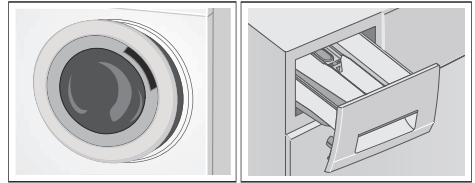
1. Vri programvelgeren til av-stilling. Apparatet er slått av
2. Åpne døren og ta ut tøyet.
3. Skru igjen kranen.
Merk: Ikke nødvendig for modeller med Aqua-Stop.

Merknader

- Vent alltid til programmet er avsluttet, ettersom apparatet fortsatt kan være låst.
- På slutten av programmet går apparatet over i energisparingsmodus. Lysene slukkes, og knappen Start Reload  blinker. Trykk på hvilken som helst knapp for å aktivere panelet.
- Ikke la det ligge igjen plagg i trommelen. De kan krympe ved neste vask eller farge andre plagg.
- Fjern alle fremmedlegemer fra trommelen og gummitetningen – fare for rust.



- Tørk av gummitetningen og vaskemaskindøren slik at alt er tørt.
- La vaskemaskindøren og vaskemiddelskuffen stå åpne slik at eventuelle vannrester kan fordampe.



Sensorer

Automatisk måling av fyllmengde

Den automatiske funksjonen for måling av fyllmengde tilpasser vannforbruket perfekt for hvert program avhengig av tekstiltipe og fyllmengde.

Sensorsystem for ubalansert fyllmengde

Det automatiske sensorsystemet for ubalansert fyllmengde oppdager ubalanse og sikrer jevn fordeling av klesvasken ved å starte og stoppe rotasjonen til trommelen gjentatte ganger.

Hvis klesvasken er veldig ujevnt fordelt, vil sentrifugeringshastigheten reduseres eller sentrifugeringen ikke gjennomføres av sikkerhetsmessige årsaker.

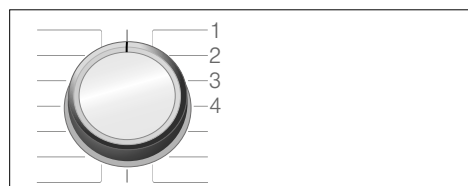
Merk: Fordel store og små klesplagg jevnt i trommelen.
→ *"Feil og hvordan de skal håndteres"* på side 36

Apparatinnstillinger

Du kan endre følgende innstillinger:


- Lydvolumet for informasjonssignalene (f.eks. ved programslutt) og/eller
- lydvolumet for knappesignalene og/eller
- slå på/av påminnelsen om rengjøring av trommelen*.

Du må aktivere innstillingsmodus for å endre disse innstillingene.



1/2/3/4... Stillinger for programvelgeren

Aktivere innstillingsmodus

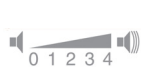
1. Vri programvelgeren til stilling 1. Vaskemaskinen slås på.
2. Trykk på knappen Start Reload  og vri samtidig programvelgeren med klokken til stilling 2. Slipp opp knappen.

Innstillingsmodus aktiveres, og det forhåndsinnstilte lydvolumet for informasjonssignaler vises i displayet (f.eks. ved programslutt).

Endre lydvolumet

- Endre lydvolumet for **informasjonssignalene** ved å bruke knappen **Ferdig om** mens programvelgeren står i stilling 2.
- Endre lydvolumet for **knappesignalene** ved å vri programvelgeren til stilling 3. Bruk knappen **Ferdig om** igjen for å endre lydvolumet.

* avhengig av modell



0 = av, 1 = stille,
2 = middels, 3 = høyt,
4 = ekstra høyt

Slå på/av påminnelsen om rengjøring av trommelen**

For å slå på/av påminnelsen om rengjøring av trommelen, vri programvelgeren til stilling 4. Bruk knappen **Ferdig om** for å slå påminnelsen på/av.



Hvis innstillingen aktiveres, vil du høre et lydsignal.

Gå ut av innstillingsmodus

Du kan nå avslutte prosessen og vri programvelgeren til av-stilling. Innstillingene er lagret.



Rengjøring og vedlikehold



Advarsel Livsfare!

Det er fare for elektrisk støt hvis du kommer nær de strømledende komponentene. Slå av apparatet og koble fra strømpluggen.



Advarsel Fare for forgiftning!

Det kan oppstå giftige gasser ved rengjøring med løsemiddelholdige rengjøringsmidler. Bruk ikke rengjøringsmidler som inneholder løsemidler.

** avhengig av modell

Obs!**Skade på apparatet**

Løsemiddelholdige rengjøringsmidler kan skade overflater og deler inne i maskinen.

Bruk ikke rengjøringsmidler som inneholder løsemidler.

Følg de følgende anvisningene for å unngå at det samler seg rester etter vaskemidler og at det oppstår vond lukt:

Merknader

- Påse at rommet der vaskemaskinen skal monteres, er godt ventilert.
- La vaskemaskindøren og vaskemiddelskuffen stå litt åpne når vaskemaskinen ikke er i bruk
- Vask av og til med programmet **Bomull 60 °C** med vaskepulver.

Maskinhus/kontrollpanel

- Tørk av maskinhuset og kontrollpanelet med en myk, fuktig klut.
- Fjern rester etter vaskemiddel med en gang.
- Ikke vask med høytrykkspyler.

Trommel

Bruk rengjøringsmidler uten klor, ikke bruk stålull.

Hvis vaskemaskinen lukter, eller trommelen må rengjøres, kjør programmet **Trommelrengjøring*** eller programmet **Bomull 90 °C** uten klesvask. Tilsett vaskepulver.

Avkalking

Avkalking bør ikke være nødvendig hvis vaskemiddelet måles opp nøyaktig. Hvis det allikevel blir nødvendig, må du følge anvisningen fra produsenten av avkalkingsmiddelet. Egnede

* avhengig av modell

avkalkingsmidler kan bestilles på vår hjemmeside eller hos kundeservice.

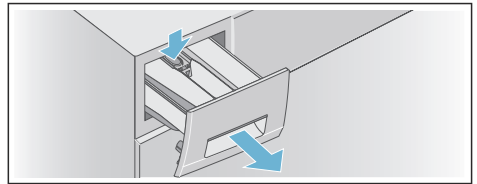
→ Side 40

Vaskemiddelskuff og maskinhus

Etter vaskesyklusen kan det være igjen rester av vaskemiddel eller tøymykner i vaskemiddelskuffen eller huset til skuffen.

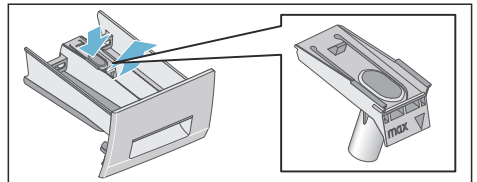
For å fjerne restene:

1. Trekk ut vaskemiddelskuffen. Trykk innleggsdelen ned og fjern skuffen helt.

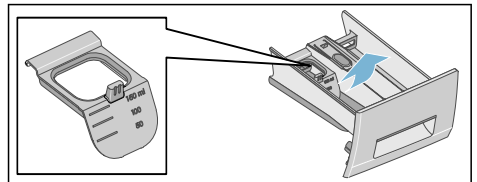


2. Fjern innleggsdel.

- a) Dytt innleggsdelen ned og opp med fingeren.



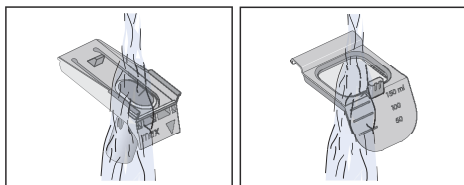
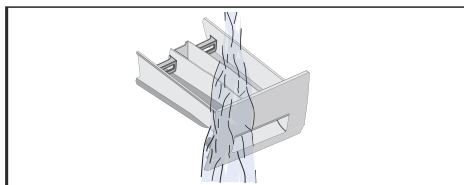
- b) Hvis målebegeret** for flytende vaskemiddel brukes, må du dra det oppover.



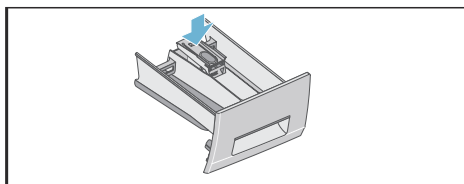
** avhengig av modell

no Rengjøring og vedlikehold

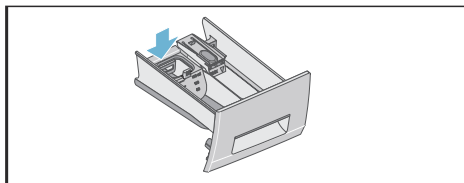
3. Rengjør vaskemiddelskuffen og innleggsdelen med vann og en børste, og tørk den. Rengjør også innsiden av huset.



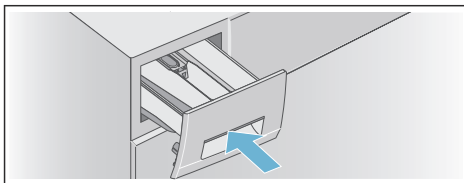
4. Sett inn innleggsdelen og lås den tilbake på plass.
 - a) Dytt sylindren ned på førestiften.



- b) Flytt målebegeret* fremover, klapp det ned og klikk det på plass, hvis det brukes.



5. Skyv vaskemiddelskuffen helt inn.



Merk: La vaskemiddelskuffen stå åpen slik at eventuelle vannrester kan fordampe.

Avløpspumpen er tett.

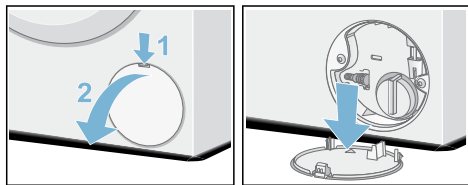
⚠ Advarsel

Fare for skolding!

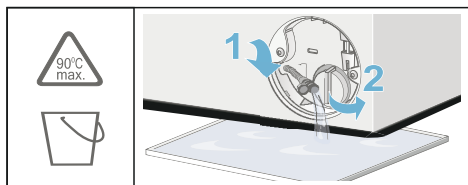
Når du vasker ved høye temperaturer, blir vannet svært varmt. Hvis du kommer i kontakt med det vare vannet, kan dette forårsake skolding. La vannet avkjøle seg.

Etter at vannet er avkjølt:

1. Skru av vannkranen slik at ikke noe vann kan renne inn og må pumpes ut via utløpspumpen.
2. Slå av maskinen. Trekk ut strømkabelen.
3. Åpne og fjern vedlikeholdsklaffen.

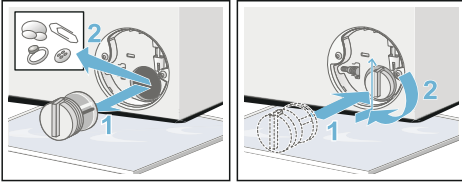


4. Ta avløpsslangen ut av holderen. Fjern forseglingslokket og la vannet renne ut og i en passende beholder. Bytt ut tetningen og plasser avløpsslangen i holderen.

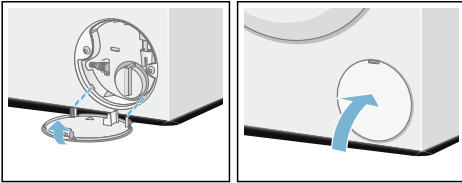


5. Skru pumpelokket forsiktig; resterende vann kan lekke ut. Rengjør innsiden, pumpelokkgjengene og pumpehuset. Pumpehjulet må kunne rotere. Sett pumpelokket tilbake på plass og skru det stramt på

igjen. Håndtaket må være i en vertikal posisjon.



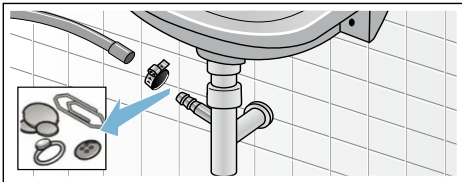
6. Sett vedlikeholdsklaffen tilbake, lås den på plass og lukk den.



Merk: For å hindre at ubrukt vaskemiddel renner inn i avløpet under neste vask: Hell ca. 1 liter vann (uten vaskemiddel) i kammer II og start programmet **Utpumping**. Start den neste vasken som vanlig.

Avløpsslangen er tett ved vannlåsen.

1. Slå av maskinen. Trekk ut strømkabelen.
2. Løsne slangeklemmen. Fjern avløpsslangen forsiktig; resterende vann kan lekke ut.
3. Rengjør avløpsslangen og tilkoblingsstussen til vannlåsen.



4. Sett avløpsslangen tilbake på plass igjen og sikre tilkoblingsstussen ved hjelp av en slangeklemme.

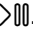
Filteret i vannforsyningen er tett

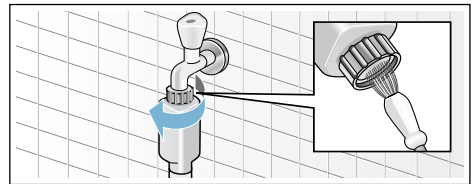
⚠ Advarsel

Fare for elektrisk støt!

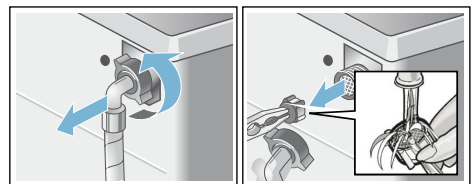
Aqua-Stop-systemet inneholder en elektrisk ventil. Det er fare for elektrisk støt hvis du senker Aqua-Stop-sikkerhetsventilen under vann. Ikke senk sikkerhetsventilen under vann.

Reduser først vanntrykket i forsyningsslangen.

1. Skru igjen kranen.
2. Velg et hvilket som helst program (untatt Skylling/Sentrifugering/Utpumping).
3. Trykk på knappen Start Reload . La programmet gå i ca. 40 sekunder.
4. Vri programvelgeren til av-stilling. Koble ut støpset til hovedstrømforsyningen.
5. Rengjør filteret på kranen. Koble fra slangen fra kranen. Rengjør filteret med en liten børste.

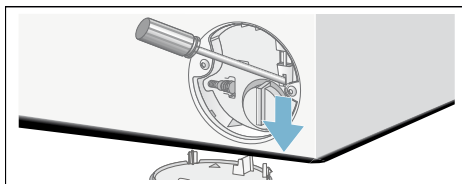


6. Rengjør filteret på baksiden av maskinen for modellene Standard og Aqua-Secure: Fjern slangen fra baksiden av apparatet. Bruk en tang for å fjerne filteret og rengjør det.



no Feil og hvordan de skal håndteres

7. Sett filteret tilbake, koble til slangen og sjekk for lekkasjer.



Feil og hvordan de skal håndteres

Nødbryter

f.eks. i tilfelle av strømbrudd

Merk: Programmet vil fortsette å kjøre når strømmen kobles til igjen.

Advarsel

Fare for skolding!

Når du vasker på høye temperaturer, er det fare for skolding dersom du kommer i kontakt med såpevann. La det avkjøles, hvis mulig.

Advarsel

Fare for personskade!

Hvis du strekker hendene inn i trommelen mens den roterer, kan du skade hendene.

Ikke putt hendene i trommelen mens den fortsatt roterer. Vent til trommelen har stoppet.

Obs!

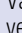






Vannskader

Vann som lekker ut av vaskemaskinen, kan forårsake vannskader. Ikke åpne vaskemaskindøren dersom du kan se vann gjennom vinduet.


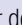

Hvis tøyet må tas ut, kan du åpne vaskemaskindøren på følgende måte:

1. Slå av maskinen. Trekk ut strømkabelen.
2. Pump ut vannet.
3. Trekk nødbryteren nedover med et verktøy og utløs den. Vaskemaskindøren kan nå åpnes.





Informasjon på displayet

Display	Årsak/løsning
 lyser	<ul style="list-style-type: none"> ■ Temperaturen er for høy. Vent til temperaturen blir lavere. ■ Vannivået er for høyt. Det er ikke mulig å legge i tøy. Lukk døren med en gang ved behov. Trykk på knappen Start Reload  for å fortsette programmet.
 blinker	<ul style="list-style-type: none"> ■ Tøyet kan sette seg fast. Åpne og lukk døren og trykk på knappen Start Reload . ■ Trykk døren inntil ved behov eller fjern noe av tøyet og lukk døren igjen. ■ Ved behov slår du apparatet av og på, stiller inn programmet og legger inn dine egne innstillinger; start programmet.
 lyser	<ul style="list-style-type: none"> ■ Skru kranen for kaldt vann helt opp. ■ Forsyningsslange forskjøvet eller tett ■ Vanntrykket er for lavt. Rengjør filteret. → Side 35
E: 18	<ul style="list-style-type: none"> ■ Avløpspumpen er tett. Rengjør avløpspumpen. → Side 34 ■ Avløpslangen eller utløpsrøret er tett. Rengjør avløpslangen ved vannlåsen. → Side 35
E: 23	Det er vann i bunntrommelen, apparatet lekker. Skru igjen kranen. Kontakt kundeservice. → Side 40
E: 32	<p>blinker vekselvis med End ved programslutt.</p> <p>Ingen feil – systemet for ubalansert fyllmengde har avbrutt sentrifugeringen fordi tøyet er ujevnt fordelt.</p> <p>Fordel store og små klesplagg jevnt i trommelen. Sentrifuger klesvasken en gang til ved behov.</p>
	Barnesikringen er aktivert – deaktivert den. → Side 29
 lyser	Det har blitt oppdaget for mye skum, og enda en vaskesyklus har blitt aktivert. Bruk mindre vaskemiddel i neste vaskesyklus med samme fyllmengde. → Side 29
 Indikatorlampen for programmet Trommelrengjøring blinker*	<p>Kjør Trommelrengjøring programmet* eller et program på 60 °C for å rengjøre og vedlikeholde trommelen og det ytre karet.</p> <p>Merknader</p> <ul style="list-style-type: none"> ■ Kjør programmet uten klesvask. ■ Bruk vaskepulver eller vaskemiddel som inneholder blekemiddel. Bruk kun halvparten av mengden vaskemiddel anbefalt av vaskemiddelprodusenten for å unngå at det skummer. Ikke bruk vaskemiddel laget for ull eller finvask. ■ Slå informasjonssignalet på/av → Side 32
Andre visninger	Slå av maskinen, vent 5 sekunder og slå den på igjen. Kontakt kundeservice hvis visningen kommer opp igjen. → Side 40
* avhengig av modell	

Feil og hvordan de skal håndteres

Feil	Årsak/løsning
Vann lekker fra apparatet.	<ul style="list-style-type: none"> ■ Fest pumpen eller slangen riktig eller bytt den ut. ■ Stram til avløpsslansens skrukobling.
Maskinen fylles ikke med vann.	<ul style="list-style-type: none"> ■ Har du trykket på knappen Start Reload ? ■ Er kranen åpnet?
Vaskemiddelet fordeles ikke.	<ul style="list-style-type: none"> ■ Kan filteret være tett? Rengjør filteret. → Side 35 ■ Er forsyningsslangen forskjøvet eller tett?
Døren kan ikke åpnes.	<ul style="list-style-type: none"> ■ Sikkerhetsfunksjonen er aktivert. Merk: Av sikkerhetsmessige årsaker forblir vaskemaskinens dør låst når vannvået eller temperaturen er høy (se → "Avbryte programmet" på side 30) eller når trommelen roterer. ■ Er - - (Skyllestopp = ingen sentrifugering til slutt) valgt? → Side 30 ■ Kan døren kun åpnes med nødbryter? → Side 36
Programmet starter ikke.	<ul style="list-style-type: none"> ■ Har du trykket på knappene Start Reload  eller Ferdig om? ■ Er døren lukket? ■ Er barnesikringen  aktivert? Deaktiver den. → Side 29
Trommelen rister litt etter at programmet har startet.	Ingen feil – den indre motortesten kan forårsake at trommelen rister litt når vaskeprogrammet starter.
Vannet pumpes ikke ut.	<ul style="list-style-type: none"> ■ Er - - (Skyllestopp = ingen sentrifugering til slutt) valgt? → Side 30 ■ Rengjør avløpsspumpen. → Side 34 ■ Rengjør avløpsrøret og/eller avløpsslangen. → Side 35
Vannet er ikke synlig i trommelen.	Ikke feil – vannet er under synlig område.
Sentrifugeringsresultatet er ikke tilfredsstillende. Klesvasken er våt eller for fuktig.	<ul style="list-style-type: none"> ■ Ikke feil – systemet for ubalansert fyllmengde har avbrutt sentrifugeringen fordi tøyet er ujevnt fordelt. Fordel store og små klesplagg jevnt i trommelen. ■ Antikrøll* valgt? → Side 26 ■ Er den valgte hastigheten for lav?
Sentrifugeringssyklusen utføres flere ganger.	Ikke feil – oppdagelsessystemet for ubalansert fyllmengde justerer ubalansen.
Programmet varer lengre enn vanlig.	<ul style="list-style-type: none"> ■ Ikke feil – registreringssystemet for ubalansert last justerer en ubalanse ved å fordele tøyet kontinuerlig. ■ Ikke en feil – registreringssystemet for skum er aktivert – en skyllesyklus er slått på.
Lengden på programmet endres under vaskesyklusen.	Ikke en feil – programsekvensen optimaliseres for den spesifikke vaskeprosessen. Dette kan endre lengden på programmet som vises i displayet.
Rester av vann i kammeret for pleieprodukter  .	<ul style="list-style-type: none"> ■ Ikke en feil – effekten av pleieproduktet påvirkes ikke. ■ Rengjør innleggsdelen hvis det er nødvendig.

* avhengig av modell

Feil	Årsak/løsning
Lukt eller fattede avleiringer i vaskemaskinen.	<p>Avhengig av modell, kjør programmet Trommelrengjøring* eller Bomull 90 °C uten klesvask.</p> <p>Bruk vaskepulver eller vaskemiddel som inneholder blekemiddel.</p> <p>Merk: Bruk kun halvparten av mengden vaskemiddel anbefalt av vaskemiddelprodusenten for å unngå at det skummer. Ikke bruk vaskemiddel laget for ull eller finvask.</p>
Symbolet  lyser opp på displayet. Det kan også lekke skum ut av skuffen for vaskemiddel.	Har du brukt for mye vaskemiddel? → "Registreringssystem for skum" på side 29
Høye lyder, vibrasjoner og bevegelse under sentrifugering og/eller utpumping.	<p>Lydnivået under utpumping er forskjellig fra lydnivået under vask.</p> <ul style="list-style-type: none"> ■ Står apparatet jevnt? Sørg for at apparatet er i vater. → Side 16 ■ Er apparatets føtter godt sikret? Sikre apparatets føtter. → Side 16 ■ Er transportsikringene fjernet? Fjern transportsikringene. → Side 13
Display/signallamper fungerer ikke mens maskinen er i gang.	<ul style="list-style-type: none"> ■ Har det vært strøbrudd? ■ Har sikringene gått? Tilbakestill eller bytt ut sikringene. ■ Hvis feilen oppstår flere ganger, må du ringe kundeservice. → Side 40
Det er rester av vaskemiddel på klesvasken.	<ul style="list-style-type: none"> ■ Noen fosfatfrie vaskemidler inneholder stoffer som er uløselige i vann. ■ Velg Skylling eller børst tøyet etter vask.
Symbolet  lyser opp på displayet i pausemodus.	<ul style="list-style-type: none"> ■ Vannivået er for høyt. Det er ikke mulig å legge i tøy. Lukk døren med en gang ved behov. ■ Trykk på knappen Start Reload  for å fortsette programmet.
Symbolet  på displayet slukkes i pausemodus.	Døren er låst opp. Det er mulig å legge i tøy.
Hvis du ikke kan fikse feilen selv (etter å ha slått maskinen av/på), eller hvis reparasjon er nødvendig:	<ul style="list-style-type: none"> ■ Slå av apparatet og trekk ut strømpluggen. ■ Slå av kranen og kontakt kundeservice. → Side 40
* avhengig av modell	



Kundeservice

Kontakt kundeservice hvis du ikke kan rette opp feilen selv.

Vi vil alltid prøve å finne en passende løsning og unngå unødvendige besøk fra reparatører.

Gi kundeservice maskinens produktnummer (E-nr.) og produksjonsnummer (FD).

E-Nr. _____	FD _____
-------------	----------

E-nr.	Produktnummer
FD	Produksjonsnummer

Du kan finne denne informasjonen (avhengig av modell):

- på innsiden av vaskemaskindøren eller vedlikeholdsklaffen
- på baksiden av apparatet

Stol på produsentens ekspertise.

Kontakt oss. Dermed kan du være sikker på at reparasjonene utføres av opplærte serviceteknikere som kun bruker originale reservedeler.



Tekniske data

Mål:

850 mm x 600 mm x 590 mm
(høyde x bredde x dybde)

Vekt

63–83 kg (avhengig av modell)

Strømtilkobling:

Strømspanning 220–240 V, 50 Hz

Nominell strøm 10 A

Nominell effekt 2300 W

Vanntrykk:

100–1000 kPa (1–10 bar)

Energiforbruk i avslått tilstand:

0,12 W

Energiforbruk ved klar til bruk (slått-på-modus):

0,50 W



Garanti for Aqua-Stop

Kun for apparater med Aqua-Stop

I tillegg til garantikravene overfor selgeren i kjøpskontrakten, og i tillegg til vår egen apparatgaranti, yter vi erstatning ved følgende betingelser:

1. Hvis det skulle oppstå vannskader grunnet feil på vårt Aqua-Stop-system, vil vi erstatte private forbrukeres skader.
2. Garantien gjelder for hele apparatets levetid.
3. Forutsetning for garantikravene er at apparatet med Aqua-Stop er montert og koblet til riktig i henhold til våre anvisninger; dette inkluderer også riktig montert Aqua-Stop-forlengelse (originaltilbehør).

Garantien vår gjelder ikke for defekte forsyningsslanger eller fatninger til Aqua-Stop-tilkoblingen på vannkranen.

4. Apparater med Aqua-Stop trenger ikke å holdes under oppsikt under drift eller sikres ved å stenge vannkranen etter drift. Bare hvis man forlater leiligheten/ huset for lengre tid, for eksempel i forbindelse med flere ukers ferie, må vannkranen stenges.



Reparasjonsoppdrag og rådgivning ved feil

N 22 66 06 00

Kontaktadressene til alle land finnes i den vedlagte fortegnelsen over kundeservice.

Robert Bosch Hausgeräte GmbH
Carl-Wery-Straße 34
81739 München, GERMANY



9001123071 (9511)