

SIEMENS



# Práčka

WM..N...

[siemens-home.com/welcome](http://siemens-home.com/welcome)

sk Návod na používanie a inštaláciu

Register  
your  
product  
online

## Vaša nová práčka

Rozhodli ste sa pre práčku značky Siemens.

Venujte prosím niekoľko minút vášho času na prečítanie a zoznámenie sa s prednosťami vašej práčky.

Na zabezpečenie vysokej kvality značky Siemens bola u každej práčky, ktorá opúšťa náš závod starostlivo preskúšaná jej funkčnosť a bezchybný stav.

Ďalšie informácie k našim výrobkom, príslušenstvu, náhradným dielcom a servisu nájdete na našej internetovej stránke [www.siemens-home.com](http://www.siemens-home.com) alebo sa obráťte na naše strediská zákazníckeho servisu.

Ak návod na použitie a inštaláciu opisuje rôzne modely, bude na príslušných miestach upozornené na rozdiely.



Práčku uveďte do prevádzky až po prečítaní tohto návodu na používanie a inštaláciu!

### Pravidlá zobrazenia

#### **Varovanie!**

Táto kombinácia symbolu a signálneho slova upozorňuje na možnú nebezpečnú situáciu. Následkom nerespektovania varovania môže byť smrť alebo poranenia.

#### **Pozor!**

Toto signálne slovo upozorňuje na možnú nebezpečnú situáciu. Následkom nerespektovania môžu byť materiálne škody a/alebo škody na životnom prostredí.

### Upozornenie / tip

Upozornenia týkajúce sa optimálneho používania spotrebiča / užitočné informácie.

#### **1. 2. 3. / a) b) c)**

Jednotlivé kroky postupu sa zobrazia označené číslami alebo písmenami.

■ / -

Výpočet (vymenovanie) sa zobrazí označený okienkami alebo odrážkami.

# Obsah

 <b>Predpokladané použitie</b> . . . . .	4	 <b>Prací prostriedok</b> . . . . .	25
 <b>Bezpečnostné pokyny</b> . . . . .	5	Výber správneho pracieho prostriedku . . . . .	25
Deti / osoby / zvieratá . . . . .	5	Úspora energie a pracieho prostriedku . . . . .	25
Inštalácia . . . . .	6	<b>P+</b> <b>Predvolené nastavenia programu</b> . . . . .	26
Prevádzka . . . . .	8	Teplota . . . . .	26
Čistenie / údržba . . . . .	10	Otáčky odstreďovania . . . . .	26
 <b>Ochrana životného prostredia</b> . . . . .	11	Hotové za . . . . .	26
Obal/použitý spotrebič . . . . .	11	<b>P+</b> <b>Ďalšie nastavenia programu</b> . . . . .	27
Rady na hospodárne používanie . . . . .	11	speed eco . . . . .	27
 <b>Umiestnenie a pripájanie</b> . . . . .	12	Voda+extra plákanie . . . . .	27
Vrátane so spotrebičom . . . . .	12	Ochrana proti pokrčeniu . . . . .	28
Bezpečnostné pokyny . . . . .	13	Predpieranie . . . . .	28
Miesto inštalácie . . . . .	13	 <b>Prevádzka spotrebiča</b> . . . . .	28
Inštalácia na podklad alebo na drevenú trámovú podlahu . . . . .	14	Príprava práčky . . . . .	28
Inštalácia na podstavec so zásuvkou . . . . .	14	Zapnutie spotrebiča/výber programu . . . . .	28
Inštalácia spotrebiča v kuchyni . . . . .	14	Zmena predvolených nastavení programu . . . . .	28
Odstránenie prepravných blokovacích prvkov . . . . .	14	Výber ďalších nastavení programu . . . . .	29
Dĺžky hadice a kábla . . . . .	15	Vloženie bielizne do bubna . . . . .	29
Prívod vody . . . . .	15	Dávkovanie a pridávanie pracích a ošetrovacích prostriedkov (aviváže) . . . . .	29
Vypúšťanie vody . . . . .	16	Spustenie programu . . . . .	30
Vyvažovanie . . . . .	17	Detská poistka . . . . .	31
Elektrické pripojenie . . . . .	17	Doplnenie/vyberanie bielizne . . . . .	31
Pred prvým práním . . . . .	18	Zmena programu . . . . .	32
Preprava . . . . .	18	Zrušenie programu . . . . .	32
 <b>Zoznámenie sa so spotrebičom</b> . . . . .	20	Ukončenie programu počas Zastavenia plákania . . . . .	32
Práčka . . . . .	20	Koniec programu . . . . .	32
Ovládací panel . . . . .	21	Vyberanie bielizne/vypnutie spotrebiča . . . . .	32
Displej . . . . .	21	 <b>Snínače</b> . . . . .	33
 <b>Bielizeň</b> . . . . .	23	Automatické snímanie naplnenia . . . . .	33
Príprava bielizne . . . . .	23	Systém detekcie nevyváženého naplnenia . . . . .	33
Triedenie bielizne . . . . .	23		
Škrobenie . . . . .	24		
Farbenie / bielenie . . . . .	24		
Namáčanie . . . . .	24		

	<b>Nastavenia spotrebiča . . . . .</b>	<b>33</b>
	<b>Čistenie a údržba . . . . .</b>	<b>34</b>
	Kryty práčky/ovládací panel . . . . .	34
	Bubon . . . . .	34
	Odstránenie vodného kameňa. . . . .	34
	Zásuvka na prací prostriedok a kryt . . . . .	34
	Vypúšťacie čerpadlo je zapchané . . . . .	36
	Vypúšťacia hadica v sifóne je blokována . . . . .	36
	Filter na prívode vody je upchatý. . . . .	37
	<b>Poruchy a ich odstraňovanie . . . . .</b>	<b>37</b>
	Núdzové uvoľnenie . . . . .	37
	Informácie zobrazované na displeji . . . . .	38
	Poruchy a ich odstraňovanie. . . . .	39
	<b>Popredajný servis. . . . .</b>	<b>41</b>
	<b>Technické údaje . . . . .</b>	<b>41</b>
	<b>Záruka Aqua-Stop. . . . .</b>	<b>42</b>

## Predpokladané použitie

- Tento spotrebič je určený len na použitie v domácnosti.
- Neinštalujte ani neprevádzkujte toto zariadenie na miestach, kde by bolo vystavené pôsobeniu mrazu a / alebo vplyvom vonkajšieho prostredia. Ak v zariadení zamrzne zvyšková voda, hrozí nebezpečenstvo jeho poškodenia. Zamrznuté hadice môžu praskať / vytvárať trhliny.
- Tento spotrebič možno používať len na pranie domácej bielizne, t. j. častí, ktoré možno prať v práčke, a vlnených tkanín, ktoré možno prať ručne (pozri štítko na textílii). Používanie spotrebiča na iné účely sa pokladá za použitie mimo určenej oblasti jeho použitia a je zakázané.
- Tento spotrebič je vhodný na prevádzku so studenou vodovodnou vodou a bežne dostupnými pracími prostriedkami a avivážou (musia byť vhodné na používanie v práčke).
- Tento spotrebič je určený na použitie maximálne vo výške 4 000 metrov nad hladinou mora.

### Než zapnete spotrebič:

Skontrolujte, či spotrebič nemá viditeľné poškodenie. Nespúšťajte spotrebič, ak je poškodený. V prípade akýchkoľvek problémov sa obráťte na nášho odborného predajcu alebo zákaznícky servis.

Prečítajte si a dodržiavajte prevádzkové a inštalčné pokyny a všetky ďalšie informácie dodané spoločne s týmto zariadením.

Uschovajte dokumenty na ďalšie použitie alebo pre ďalšieho majiteľa.

## **Bezpečnostné pokyny**

Nasledovné bezpečnostné pokyny a varovania slúžia na ochranu pred poranením a predchádzajú hmotným škodám vo vašom okolí.

Pri inštalácii, údržbe, čistení a prevádzke zariadenia je preto dôležité prijať potrebné opatrenia a pokračovať s nevyhnutnou starostlivosťou.

### **Deti / osoby / zvieratá**

#### **Varovanie**

#### **Nebezpečenstvo usmrtenia!**

Deti a ostatné osoby, ktoré nie sú schopné posúdiť riziká spojené s používaním zariadenia sa môžu poraniť sami alebo sa môžu ocitnúť v život ohrozujúcich situáciách. Preto majte na pamäti nasledovné:

- Zariadenie smú používať deti staršie ako 8 rokov a osoby so zníženou fyzickou, zmyslovou alebo mentálnou schopnosťou alebo osoby s nedostatkom skúseností a znalostí, ak sú pod dohľadom alebo sú poučené o tom, ako zariadenie používať bezpečne a chápu potenciálne riziká spojené s používaním zariadenia.
- Deti sa so zariadením nesmú hrať.

- Nedovoľte deťom čistiť alebo vykonávať údržbu zariadenia bez dozoru.
- Deti do 3 rokov a domáce zvieratá sa nesmú v blízkosti tohto zariadenia zdržiavať.
- Deti alebo osoby, ktoré nie sú schopné posúdiť riziká nenechávajú v blízkosti zariadenia bez dozoru.

#### **Varovanie**

#### **Nebezpečenstvo usmrtenia!**

Deti sa môžu sami zamknúť vnútri zariadenia a môžu sa ocitnúť v život ohrozujúcej situácii.

- Zariadenie neumiestňujte za dverami, pretože by mohli blokovať dvierka zariadenia alebo by mohli brániť ich úplnému otvoreniu.
- Keď zariadenie dosiahne koniec svojej životnosti, **predtým** ako znehodnotíte, vyťahnite zástrčku napájacieho kábla zo zásuvky a potom znehodnoťte zámok na dverách zariadenia.

#### **Varovanie**

#### **Nebezpečenstvo udusenia!**

Ak deťom dovolíte hrať sa balením/plastovou fóliou alebo obalovým materiálom, môžu v ňom uviaznuť alebo si ho môžu nasadiť na hlavu a udusiť sa.

Obaly, fólie a obalový materiál skladujte mimo dosahu detí.

## **Varovanie**

### **Riziko otravy!**

Po požití pracích a ošetrovacích prostriedkov (aviváže) môže dôjsť k otrave. V prípade náhodného prehltnutia vyhľadajte lekársku pomoc. Uchovávate pracie a ošetrovacie prostriedky (aviváž) mimo dosahu detí.

## **Varovanie**

### **Riziko popálenia!**

Pri praní na vysokých teplotách sa sklenená časť dvierok zariadenia zahrieva. Zabráňte deťom dotýkať sa dvierok zariadenia, keď sú horúce.

## **Varovanie**

### **Podráždenie očí / pokožky!**

Kontakt s pracími prostriedkami a avivážou môže spôsobiť podráždenie očí alebo pokožky. Ak pracie prostriedky a aviváž prídu do kontaktu s očami/pokožkou, okamžite ich dôkladne opláchnite vodou. Uchovávate pracie a ošetrovacie prostriedky (aviváž) mimo dosahu detí.

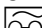
## **Inštalácia**

## **Varovanie**

### **Riziko úrazu elektrickým prúdom / požiaru / hmotných škôd / poškodenia zariadenia!**

Ak zariadenie nie je správne nainštalované, môže dôjsť

k nebezpečnej situácii. Uistite sa, že:

- Sieťové napätie vo vašej elektrickej zásuvke zodpovedá menovitému napätiu uvedenému na zariadení (štítku zariadenia). Pripojená záťaž a požadované istenie sú uvedené na identifikačnom štítku.
- Zariadenie je pripojené len k zdroju striedavého prúdu do uzemnenej zásuvky vyhovujúcej miestnym predpisom, ktorá bola správne nainštalovaná.
- Sieťová zástrčka a uzemnená zásuvka sú rovnakého typu a uzemňovací systém bol správne nainštalovaný.
- Prierez kábla je dostatočne veľký.
- Zástrčka je vždy prístupná.
- Ak používate prúdový chránič, používajte iba chránič nasledovnej značky: . Prítomnosť tejto značky je jediný spôsob, ako zaistíte, že spĺňa všetky platné predpisy.

## **Varovanie**

### **Riziko úrazu elektrickým prúdom / požiaru / hmotných škôd / poškodenia zariadenia!**

Ak sieťový kábel zariadenia vymeníte alebo je poškodený, môže dôjsť k úrazu elektrickým

prúdom, skratu alebo požiaru v dôsledku prehriatia. Napájací kábel nesmie byť zlomený, stlačený alebo upravený a nesmie prísť do kontaktu so žiadnym zdrojom tepla.

### **Varovanie**

#### **Nebezpečenstvo požiaru / hmotnej škody / poškodenia zariadenia!**

Ak použijete predlžovací kábel alebo rozdvojku, môže dôjsť k požiaru v dôsledku prehriatia alebo skratu.

Zariadenie zapojte priamo do uzemnenej zásuvky, ktorá bola nainštalovaná správne. Nepoužívajte predlžovacie káble, zásuvkové lišty, alebo multifunkčné spojky.

### **Varovanie**

#### **Riziko úrazu / materiálnej škody / poškodenia zariadenia!**

- Zariadenie počas prevádzky môže vibrovať alebo pohybovať sa, čo môže spôsobiť poranenie alebo hmotné škody. Zariadenie umiestňuje na čistý, rovný, pevný povrch, a pomocou vodováhy a nožičky so skrutkou ho vyvážte.

- Ak za účelom zdvihnutia alebo premiestnenia zariadenia uchopíte niektorú z vyčnievajúcich častí zariadenia (napr. dvierka zariadenia), tieto časti sa môžu zlomiť a spôsobiť zranenie. Pri premiestňovaní zariadenia ho nechytajte za prečnievajúce časti.

### **Varovanie**

#### **Riziko poranenia!**

- Výrazné poškodenie zariadenia. Pri jeho zdvíhaní môže dôjsť k zraneniu. Zariadenie nezdvíhajte sami.
- Zariadenie má ostré hrany, o ktoré by ste mohli porezať ruky. Zariadenie neuchopujte za jeho ostré hrany. Pri zdvíhaní noste ochranné rukavice.
- V prípade, že hadice a sieťové káble nie sú správne vedené, môžu predstavovať riziko zakopnutia, čo môže viesť k poraneniám. Hadice a káble ved'te a umiestňujte tak, aby nepredstavovali riziko zakopnutia.



## Pozor!

### Hmotná škoda / poškodenie zariadenia

- V prípade, že je tlak vody príliš vysoký alebo príliš nízky, nemusí zariadenie správne fungovať, a to môže tiež viesť k hmotným škodám alebo poškodeniu zariadenia.

Uistite sa, že tlak vody v prívode do zariadenia je najmenej 100 kPa (1 bar) a neprekračuje 1 000 kPa (10 bar).

- Ak sú vodné hadice vymenené alebo poškodené, môže to viesť k hmotným škodám alebo poškodeniu zariadenia.

Vodné hadice nesmú byť ohnuté, prasknuté, vymenené alebo poškodené.

- Použitie hadíc na pripojenie prívodu vody iných značiek môže viesť k hmotným škodám alebo poškodeniu zariadenia.

Používajte hadice dodávané so zariadením alebo len originálne náhradné hadice.

- Zariadenie je na prepravu zaistené prepravnými blokovacími prvkami. V prípade, že prepravné blokovacie prvky nie sú pred uvedením zariadenia do prevádzky odstránené, môže dôjsť k poškodeniu zariadenia.

Pred prvým použitím zariadenia je nevyhnutné úplne odstrániť všetky prepravné blokovacie prvky. Uistite sa, že ste tieto dopravné blokovacie prvky odložili na vhodné miesto. Aby sa zabránilo poškodeniu zariadenia počas prepravy je dôležité, aby pred prepravovaním zariadenia boli opäť namontované prepravné blokovacie prvky.

## Prevádzka



### Varovanie

#### Nebezpečenstvo výbuchu / požiaru!

Bielizeň, ktorá bola vopred vyčistená čistiacimi prostriedkami, ktoré obsahujú rozpúšťadlá, napr. odstraňovač škvŕn / čistiace rozpúšťadlá, môžu spôsobiť výbuch. Pred práním v práčke ju dôkladne vypláčajte vodou.



### Varovanie

#### Riziko otravy!

Jedovaté výpary môžu pochádzať z čistiacich prostriedkov, ktoré obsahujú



rozpúšťadlá, napr. čistiace rozpúšťadlá.  
Nepoužívajte čistiace prostriedky, ktoré obsahujú rozpúšťadlá.

### **Varovanie**

#### **Riziko poranenia!**

- Ak zaťažíte / sadnete si na dvierka zariadenia keď sú otvorené, zariadenie sa môže prevrátiť, čo môže spôsobiť poranenie. Keď sú dvierka zariadenia otvorené nezaťažujte / nesadajte si na ne.
- Ak po zariadení budete stúpať, môže sa pracovná doska zlomiť, čo môže spôsobiť zranenie. Po zariadení nestúpajte.
- Ak budete do bubna zasahovať keď sa ešte otáča, môžete si poraniť ruky. Počkajte, kým sa bubon prestane otáčať.

### **Varovanie**

#### **Nebezpečenstvo oparenia!**

Keď periete pri vysokých teplotách, hrozí potenciálne nebezpečenstvo oparenia v prípade kontaktu s horúcim roztokom pracieho prostriedku (napr. pri vypúšťaní horúceho pracieho roztoku do umývadla). Nesiahajte na horúci roztok pracieho prostriedku.

### **Varovanie**

#### **Podráždenie očí / pokožky!**

Pracie a ošetrovacie prostriedky (aviváže) môžete nastriekať do otvorenej zásuvky, keď je zariadenie v prevádzke.

Ak pracie prostriedky a aviváž prídu do kontaktu s očami/ pokožkou, okamžite ich dôkladne opláchnite vodou. V prípade náhodného prehltnutia vyhľadajte lekársku pomoc.

### **Pozor!**

#### **Hmotná škoda / poškodenie zariadenia**

- V prípade, že množstvo bielizne v zariadení prekračuje maximálnu zaťažiteľnosť, nemusí byť zariadenie schopné správne fungovať alebo môže dôjsť k hmotným škodám alebo poškodeniu zariadenia. Neprekračujte maximálnu kapacitu suchej bielizne. Uistite sa, že dodržiavate maximálnu zaťažiteľnosť stanovenú pre každý program → Doplnkový list k návodu na použitie a inštaláciu.

- Ak do zariadenia nalejete nesprávne množstvo pracieho prostriedku alebo čistiaceho prostriedku, môže dôjsť k hmotným škodám alebo poškodeniu zariadenia.  
Umývacie prostriedky / aviváž / čistiace prostriedky a zmäkčovadlá používajte v súlade s pokynmi výrobcu.

## Čistenie / údržba

### **Varovanie**

#### **Nebezpečenstvo usmrtenia!**

Zariadenie je napájané elektrinou. Ak prídete do kontaktu s časťami pod napätím, hrozí nebezpečenstvo zásahu elektrickým prúdom. Preto majte na pamäti nasledovné:

- Vypnite zariadenie. Odpojte zariadenie od elektrickej siete (vytiahnite zástrčku).
- Nikdy nemanipulujte s elektrickou zástrčkou mokrými rukami.
- Pri vyťahovaní zástrčky zo zásuvky vždy ťahajte za zástrčku a nie za sieťový kábel, v opačnom prípade môže dôjsť k poškodeniu sieťového kábla.
- V zariadení alebo na jeho funkciách nevykonávajte žiadne technické zmeny.

- Opravy a akékoľvek iné práce na zariadení môže vykonávať len náš technik zo zákazníckeho servisu alebo elektrikár. To isté platí pre výmenu sieťového kábla (v prípade potreby).
- Náhradný sieťový kábel si môžete objednať v našom zákazníckom servise.

### **Varovanie**

#### **Riziko otravy!**

Jedovaté výpary môžu pochádzať z čistiacich prostriedkov, ktoré obsahujú rozpúšťadlá, napr. čistiace rozpúšťadlá.

Nepoužívajte čistiace prostriedky, ktoré obsahujú rozpúšťadlá.

### **Varovanie**

#### **Nebezpečenstvo úrazu elektrickým prúdom / hmotných škôd / poškodenia zariadenia!**

Ak prenikne do zariadenia vlhkosť, môže dôjsť ku skratu. Na čistenie zariadenia nepoužívajte tlakový alebo parný čistič.

### **Varovanie**

#### **Riziko úrazu / materiálnej škody / poškodenia zariadenia!**

Používanie náhradných dielov a príslušenstva od iných výrobcov je nebezpečné a môže spôsobiť poranenia,

hmotné škody alebo poškodenie zariadenia. Z bezpečnostných dôvodov používate len originálne náhradné diely a príslušenstvo.

### **Pozor!**

### **Hmotná škoda / poškodenie zariadenia**

Čistiace prostriedky a prostriedky na predošetrenie bielizne (napr. odstraňovače škvŕn, predpieracie spreje atď.) môžu pri kontakte s povrchmi zariadenia spôsobiť poškodenie. Preto majte na pamäti nasledovné:

- Dbajte na to, aby tieto prostriedky neprišli do kontaktu s povrchmi zariadenia.
- Zariadenie čistite len vodou a mäkkou, vlhkou handričkou.
- Ihneď odstráňte všetky pracie prostriedky, postreky alebo iné zvyšky.



## **Ochrana životného prostredia**

### **Obal/použitý spotrebič**



Obaly likvidujte ekologickým spôsobom.

Tento spotrebič je označený v súlade s európskou smernicou 2012/19/EÚ týkajúcou sa používania elektrických a elektronických spotrebičov (odpad z elektrických a elektronických zariadení – OEEZ).

Smernica špecifikuje rámec pre zber a recykláciu použitých spotrebičov a platí v celej EÚ.

### **Rady na hospodárne používanie**

- Pre optimálnu úsporu energie a vody, naplňte spotrebič maximálnym množstvom bielizne pri každom programe.  
Prehľad programov  
→ Doplnkový list pre pokyny na prevádzku a montáž.
- Bežne znečistenú bielizeň perte bez predpierania.
- Úspora energie a pracieho prostriedku pri praní mierne a bežne znečistenej bielizne.  
→ "Prací prostriedok" na strane 25
- Teploty, ktoré môžu byť vybrané odkazujú na štítky týkajúce sa starostlivosti o textil. Teploty v práčke sa môžu od nich líšiť, aby sa dosiahla najoptimálnejšia kombinácia úspory energie a výsledkov pri praní.
- Z dôvodu úspory energie sa spotrebič prepne do režimu úspory energie. Po niekoľkých minútach podsvietenie displeja zhasne a začne blikať tlačidlo ▷. → "Displej" na strane 21

## sk Umiestnenie a pripájanie

- Ak je bielizeň následne potrebné usušiť v sušičke, zvolte rýchlosť odstredovania podľa pokynov výrobcu sušičky.



## Umístnenie a pripájanie

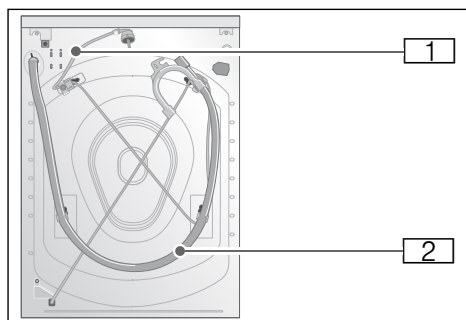
### Vrátane so spotrebičom

#### Upozornenia

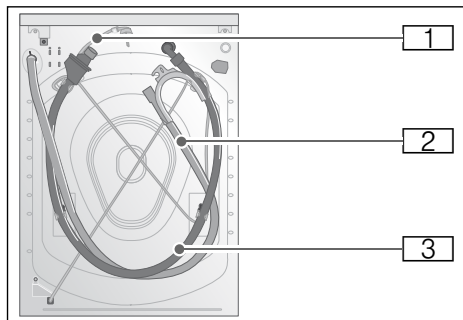
- Skontrolujte, či práčka nebola počas prepravy poškodená. Nikdy nepoužívajte poškodený spotrebič. Ak máte akékoľvek sťažnosti, kontaktujte predajcu, u ktorého ste si spotrebič zakúpili, alebo náš popredajný servis.
- V bubne sa môže vyskytovať vlhkosť z dôvodu záverečného testovania.

Obsah bubna a hadice dodávané so spotrebičom sa líšia v závislosti od modelu.

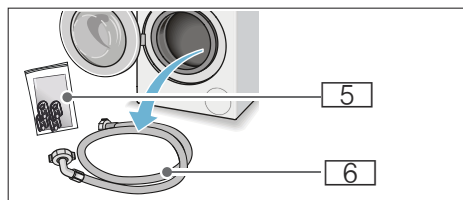
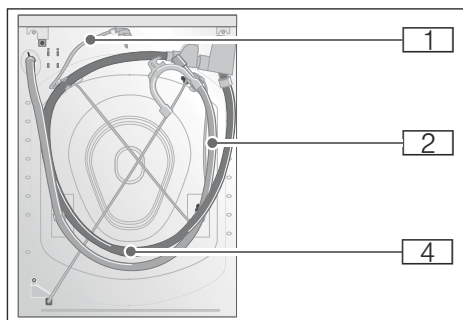
#### ■ Štandardný model



#### ■ Aqua-Secure



#### ■ Aqua-Stop



- 1 Sieťový kábel
- 2 Vypúšťacia hadica s kolenom
- 3 Hadica na prívod vody pre model Aqua-Secure
- 4 Hadica na prívod vody pre model Aqua-Stop

- 5 Dodávaná dokumentácia:
- Pokyny na prevádzku a montáž. + doplnkový list pre pokyny na prevádzku a montáž
  - Umiestnenie adresára popredajného servisu\*
  - Záruka\*
  - Kryty na otvory po odstránení prepravných blokovacích prvkov
  - Pomôcka pre dávkovanie\* tekutého pracieho prostriedku
  - Adaptér s tesniacou podložkou od 21 mm = 1/2" do 26,4 mm = 3/4" \*

6 Hadica na prívod vody pre štandardný model

\* v závislosti od modelu

**Okrem toho** je na pripojenie vypúšťacej hadice k sifónu potrebná hadicová objímka (s priemerom 24 – 40 mm, k dispozícii u špecializovaných predajcov).

### Potrebné náradie

- Vodováha na vyváženie
- Kľúč veľkosti:
  - 13 na uvoľnenie prepravných vzpier, a
  - 17 na zarovnanie nožičiek spotrebiča

## Bezpečnostné pokyny

### Varovanie

#### Riziko poranenia!

- Práčka je veľmi ťažká. Pri zdvíhaní/preprave práčky buďte opatrný. Používajte ochranné rukavice.
- Ak práčku budete zdvíhať za jej vyčnievajúce časti (napr. dvierka práčky), tieto časti sa môžu zlomiť a spôsobiť zranenie. Práčku nedvíhajte za vyčnievajúce časti.

- V prípade, že hadica a sieťový kábel nie sú vedené správne, hrozí nebezpečenstvo zakopnutia a poranenia. Hadice a káble umiestnite tak, aby ste vylúčili riziko zakopnutia.

### Pozor!

#### Poškodenie spotrebiča

Zamrznuté hadice môžu prasknúť. Práčku neinštalujte na miestach, kde teplota klesá pod nulu alebo v exteriéri.

### Pozor!

#### Poškodenie vodou

Body pripojenia hadice na prívod vody a odtokovej hadice sú pod vysokým tlakom. Aby ste predišli úniku vody alebo škodám spôsobeným vodou, postupujte podľa pokynov uvedených v tejto kapitole.

### Upozornenia

- Popri bezpečnostných informáciách uvedených tu môže mať miestny dodávateľ vody a elektriny špeciálne požiadavky.
- V prípade pochybností zaistíte odborné pripojenie spotrebiča technikom.

## Miesto inštalácie

**Upozornenie:** Práčka musí byť vyvážená a umiestnená stabilným spôsobom tak, aby sa nepohybovala.

- Miesto inštalácie musí byť pevné a rovné.
- Mäkké podlahy/ podlahové krytiny nie sú vhodné.

## Inštalácia na podklad alebo na drevenú trámovú podlahu

### Pozor!

#### Poškodenie spotrebiča

Práčka sa pri odstreďovaní môže pohybovať a vyskočiť/zvrhnúť zo základne.

Nožičky zariadenia musia byť zabezpečené upevňovacími svorkami. Obj. č. WMZ 2200, WX 975600, Z 7080X0

**Upozornenie:** Na drevených trámových podlahách nainštalujte práčku nasledovne:

- V rohu (ak je to možné),
- Na vodeodolnej podložke (s hrúbkou min. 30 mm), ktorá je pevne priskrutkovaná k podlahe.

## Inštalácia na podstavec so zásuvkou

Podstavec Obj. č.: WMZ 20490, WZ 20490, WZ 20520

## Inštalácia spotrebiča v kuchyni

### Varovanie

#### Nebezpečenstvo usmrtenia!

Ak sa dotknete častí pod napätím, hrozí nebezpečenstvo zásahu elektrickým prúdom.

Neodstraňujte kryciu dosku spotrebiča.

### Upozornenia

- Potrebný je voľný priestor so šírkou 60 cm.
- Práčku inštalujte iba pod celistvú pracovnú dosku, ktorá je pevne spojená s príslušnými skrinkami.

## Odstránenie prepravných blokovacích prvkov

### Pozor!

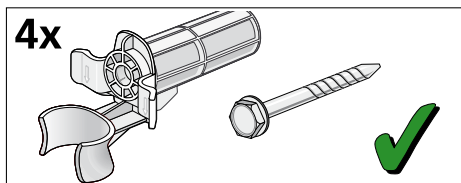
#### Poškodenie spotrebiča

- Práčka je pri preprave zaistená pomocou prepravných blokovacích prvkov. Ak sa prepravné blokovacie prvky neodstránia, môže pri prevádzke práčky dôjsť k poškodeniu.

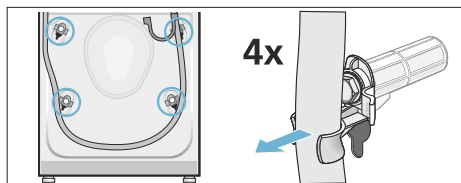
Pred prvým použitím spotrebiča sa uistite sa, že ste úplne odstránili všetky štyri prepravné blokovacie prvky. Blokovacie prvky uschovajte na bezpečnom mieste.

- Aby nedošlo k prípadnému poškodeniu pri preprave práčky, ktorú budete vykonávať niekedy neskôr, pred jej prepravou je potrebné namontovať prepravné blokovacie prvky.

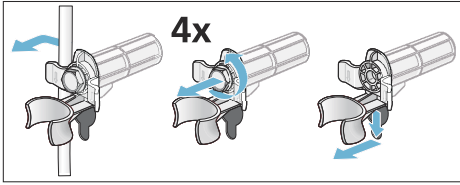
**Upozornenie:** Skrutky spojené s rukávmi odložte na bezpečné miesto.



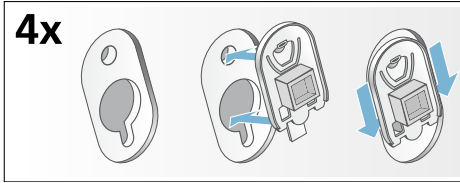
1. Vyberte hadice z držiakov.



2. Vyberte napájací kábel z držiakov. Povoľte a odstráňte všetky štyri prepravné blokovacie skrutky. Odstráňte návleky.

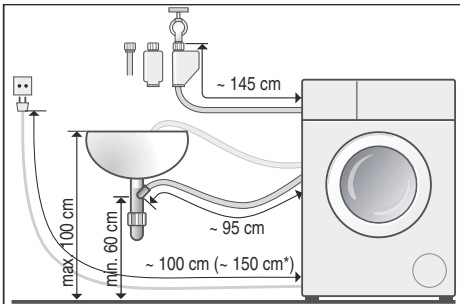


3. Nasadíte kryty. Pevne zaistíte kryty na svojom mieste pôsobením tlaku na zaistovacie háčiky.

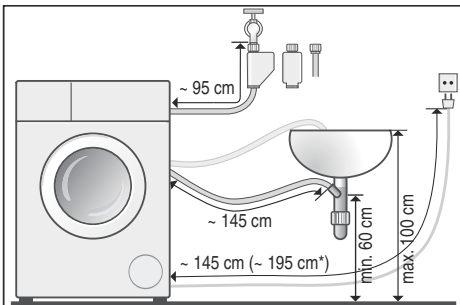


## Dĺžky hadice a kábla

- Pripojenie na ľavej strane



- Pripojenie na pravej strane



\* závisí od modelu

- Tip:** Nasledovné doplnky sú k dispozícii u špecializovaných predajcov / v popredajnom servise:
- Predĺženie Aqua-Stop a hadica na prívod studenej vody (cca 2,50 m.); obj. č. WMZ 2380, WZ 10130, Z 7070X0
  - Dlhšia napájacia hadica pre štandardné modely (cca 2,20 m.); individuálne číslo dielu pre popredajný servis: 00353925

## Prívod vody

**⚠ Varovanie**  
**Nebezpečenstvo úrazu elektrickým prúdom!**

Systém Aqua-Stop obsahuje elektrický ventil. Ak bezpečnostný ventil Aqua-Stop ponoríte do vody, hrozí nebezpečenstvo zásahu elektrickým prúdom. Neponárajte bezpečnostný ventil do vody.

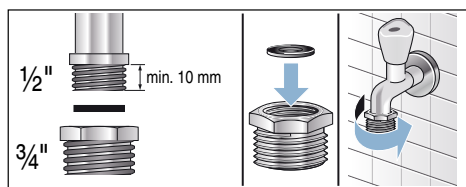
## Upozornenia

- Do práčky napúšťajte len studenú vodu.
- Nepripájajte práčku k zmiešavaciemu kohútiku netlakového bojlera s horúcou vodou.
- Nepoužívajte opotrebovanú prívodnú hadicu. Používajte len dodávanú napájaciu hadicu alebo takú, ktorú získate u autorizovaného odborného predajcu.
- Neohýbajte ani nestláčajte hadicu na prívod vody.
- Neupravujte (neskracujte, neprerezávajte) hadicu na prívod vody (v opačnom prípade nie je možné ďalej ručiť za jej pevnosť).
- Pripojenia skrutiek utiahajte výhradne rukou. Ak sú pripojenia skrutiek utiahnuté príliš silno pomocou nástroja (kliešti), môžu sa poškodiť závit.



## sk Umiestnenie a pripájanie

- Pri pripájaní k 21 mm = 1/2" kohútiku najskôr namontujte adaptér\* s tesniacou podložkou od 21 mm = 1/2" do 26,4 mm = 3/4".



### Optimálny tlak vody vo vodovodnej sieti

**Minimálne** 100 kPa (1 bar)

**Maximálne** 1 000 kPa (10 bar)

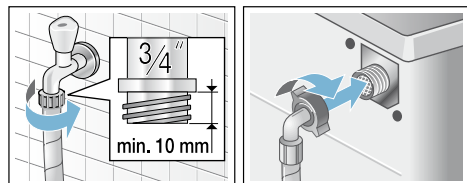
Keď je kohútik otvorený, prietok vody je minimálne 8 l/min.

Ak je tlak vody vyšší, musí byť nainštalovaný redukčný ventil.

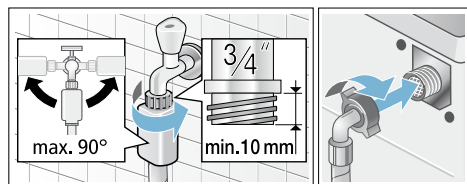
### Pripojenie

Pripojte prívodnú hadicu k vodovodnému kohútiku (3/4"= 26,4 mm) a k spotrebiču (nie je nutné pre modely so systémom Aqua-Stop, pretože je trvalo inštalovaný):

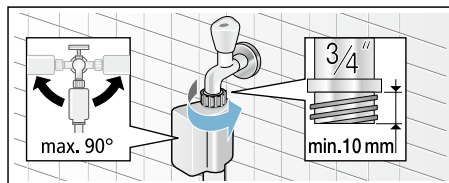
- Model: **Štandardný**



- Model: **Aqua-Secure**



- Model: **Aqua-Stop**



**Upozornenie:** Opatrne otvorte vodovodný kohútik a skontrolujte tesnosť pripojenia. Skrutkový spoj je pod tlakom napájacej vody.

### Vypúšťanie vody

#### Pozor!

#### Poškodenie vodou

Ak vypúšťacia hadica vyklžne z umývadla alebo od pripájacieho bodu počas vypúšťania vody z dôvodu vysokého tlaku vody, unikajúca voda môže spôsobiť škody. Zaisťte odtokovú hadicu tak, aby nemohla vyklžnúť.

#### Upozornenia

- Vypúšťaciu hadicu neohýbajte ani na ňu nevyvíjajte pozdĺžny tlak.
- Výškový rozdiel medzi montážnym povrchom a odtokom: min. 60 cm, max. 100 cm

Odtokovú hadicu vody môžete umiestniť nasledovne:

- **Odpad v dreze**



#### Varovanie

#### Nebezpečenstvo oparenia!

Počas prania pri vysokých teplotách, hrozí nebezpečenstvo obarenia v prípade kontaktu s horúcou vodou (napríklad pri vypúšťaní horúcej vody do umývadla).

Na horúcu vodu nesiahajte.

\* dodávaný v závislosti od modelu

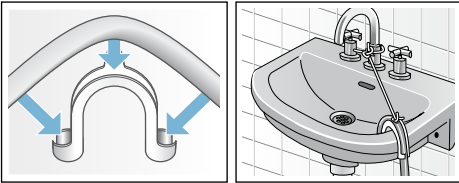
## Pozor!

### Poškodenie spotrebiča / tkanín

Ak je koniec vypúšťacej hadice ponorený vo vypúšťanej vode, voda môže byť nasávaná späť do spotrebiča a môže poškodiť spotrebič / tkaniny.

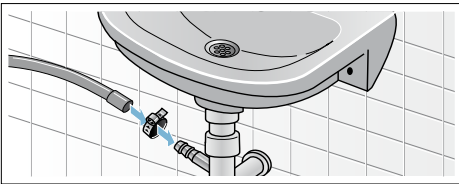
Uistite sa, že:

- Uzáver nebráni vypúšťaniu do drezu.
- Koniec vypúšťacej hadice nie je ponorený do vypustenej vody.
- Voda odteká dostatočne rýchlo.



### ■ Odtok do sifónu

Pripájací bod musí byť zabezpečený pomocou hadicovej objímky s priemerom 24 – 40 mm (k dispozícii v špecializovaných predajniach).



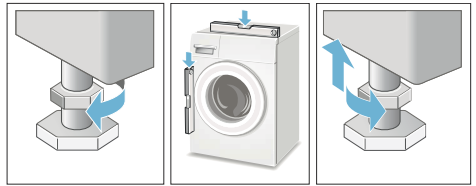
## Vyvažovanie

Vyváženie spotrebiča pomocou vodováhy.

Nesprávne vyváženie môže viesť k zvýšenej hlučnosti, vibráciám a pohybu práčky.

1. Povoľte poistné matice pomocou kľúča otáčaním v smere hodinových ručičiek.

2. Skontrolujte vyrovnanie práčky pomocou vodováhy a v prípade potreby ju vyrovnajte. Zmeňte výšku otáčaním nožičiek spotrebiča. Všetky štyri nožičky spotrebiča musia byť pevne na podlahe.
3. Zaisťovaciu maticu utiahnite k skriní práčky. Nožičku pritom držte pevne, neupravujte jej výšku. Zaisťovacie matice na všetkých štyroch nožičkách spotrebiča musia byť pevne priskrutkované k skriní práčky.



## Elektrické pripojenie

### ⚠ Varovanie

#### Nebezpečenstvo usmrtenia!

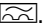
Ak sa dotknete častí pod napätím, hrozí nebezpečenstvo zásahu elektrickým prúdom.

- Nikdy sa nedotýkajte ani nedržte elektrickú zástrčku mokrými rukami.
- Napájací kábel ťahajte len za zástrčku a nikdy nie za kábel samotný, pretože by ste ho mohli poškodiť.
- Nikdy nevyťahujte elektrickú zástrčku počas prevádzky.

Dodržiujte nasledovné informácie a zabezpečte, aby:

### Upozornenia

- Sieťové napätie a napätie uvedené na práčke (štítku) boli rovnaké. Príkon a požadované poistkové istenie sú uvedené na typovom štítku spotrebiča.

- Práčku pripájajte len k striedavému napätiu, a to iba pomocou správne nainštalovanej a uzemnenej zásuvky.
- Zástrčka pasuje do zásuvky.
- Prierez vedenia je dostatočný.
- Uzemňovací systém je správne nainštalovaný.
- Sieťový kábel smie vymieňať len kvalifikovaný elektrikár (ak je to nutné). Náhradné káble sú k dispozícii v popredajnom servise.
- Nepoužívajte sieťové rozbočovače / spojky ani predlžovacie káble.
- Ak je použitý prúdový chránič, použitý je len typ, ktorý označuje symbol .
- Len tento symbol zaručuje dodržanie aktuálnych predpisov platných pre zariadenie.
- Zástrčka je prístupná po celý čas.
- Sieťový kábel nie je zalomený, stlačený, zmenený alebo preseknutý.
- Sieťový kábel neprichádza do styku s tepelnými zdrojmi.

## Pred prvým práním

Pred opustením továrne bola práčka dôkladne testovaná. Ak chcete odstrániť zvyšky produktov a na odstránenie vody, ktorá mohla zostať po testovaní, spustíte prvý prací cyklus **bez** bielizne.


**Upozornenie:** Práčka **musí byť správne nainštalovaná a pripojená.**

→ *Strana 12*

1. Skontrolujte spotrebič.  
**Upozornenie:** Nikdy nepoužívajte poškodený spotrebič. Informujte popredajný servis.
2. Odstráňte ochrannú fóliu z pracovnej dosky a ovládacieho panelu.
3. Pripojte napájací kábel.
4. Otvorte vodovodný kohútik.
5. Nevkladajte žiadnu bielizeň. Zatvorte dvierka.

6. V závislosti od modelu spustite program **Starostlivosť o bubon\*** alebo program **Bavlna 90 °C**.
7. Otvorte zásuvku na pracie prostriedky.
8. Nalejte približne 1 liter vody do zásuvky **II**.
9. Nalejte bežný prací prostriedok do zásuvky **II**.

**Upozornenie:** Aby sa zabránilo peneniu, používajte len polovičné množstvo pracieho prostriedku podľa odporúčania výrobcu. Nepoužívajte čistiace prostriedky určené pre vlnu a jemnú bielizeň.

10. Zatvorte zásuvku na prací prostriedok.
11. Stlačte tlačidlo .
12. Keď program skončí, vypnite spotrebič.

**Vaša práčka je teraz pripravená na použitie.**

## Preprava

napr. pri návrate domov

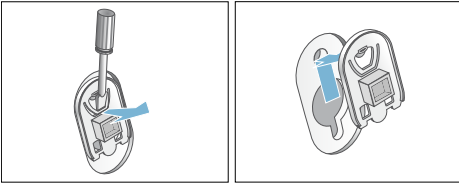
### Prípravné práce:

1. Zatvorte vodovodný kohútik.
2. Znížte tlak vody v prívodnej hadici.  
→ *"Filter na prívode vody je upchatý" na strane 37*
3. Vypustite zvyšný prací roztok.  
→ *"Vypúšťacie čerpadlo je zapchané" na strane 36*
4. Odpojte práčku od elektrickej siete.
5. Odmontujte hadice.

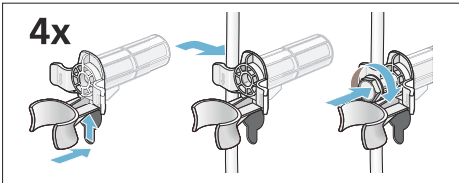
### Inštalácia prepravných blokovacích prvkov:

1. Odmontujte kryty a uschovajte ich na bezpečnom mieste.  
Ak je to nutné, použite skrutkovač.

\* v závislosti od modelu



2. Namontujte všetky štyri návleky. Pripnite sieťový kábel do držiakov. Vložte a utiahnite skrutky.



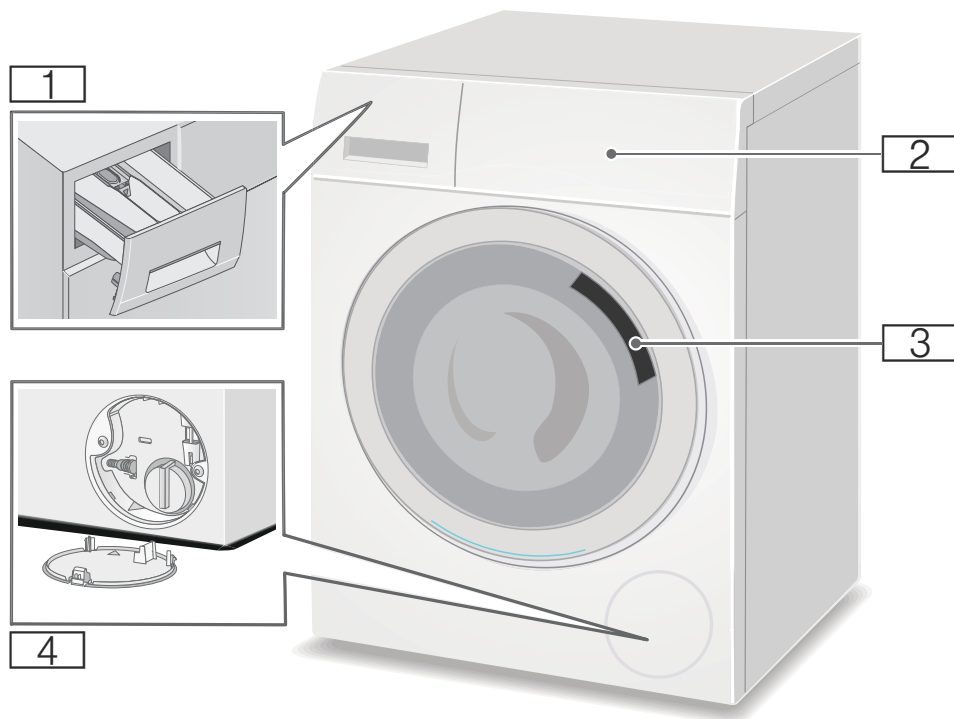
### Pred opätovným zapnutím spotrebiča:

#### Upozornenia

- Prepravné blokovacie prvky **musia byť** odstránené.  
→ "Odstránenie prepravných blokovacích prvkov" na strane 14
- Aby ste predišli vytečeniu nepoužitého pracieho prostriedku do odpadu počas ďalšieho prania: vlejte 1 liter vody do zásuvky II a spustíte program **Odčerpávanie**.

## Zoznámenie sa so spotrebičom

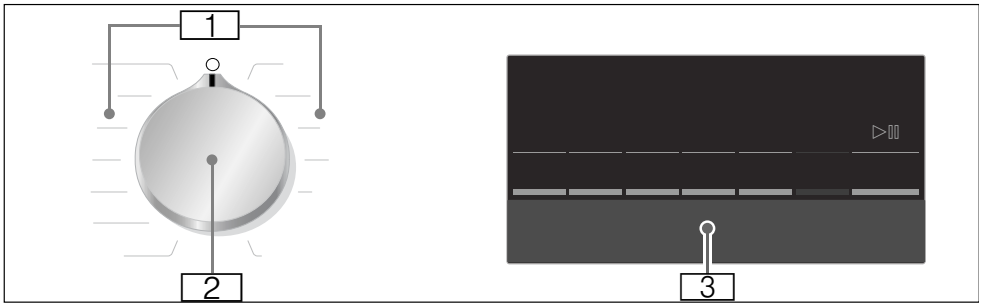
### Práčka



- 1** Zásuvka na prací prostriedok
- 2** Ovládací panel/ displej
- 3** Vkladacie dvierka s kľučkou
- 4** Servisné veko

## Ovládací panel

Ovládací panel sa líši v závislosti od modelu



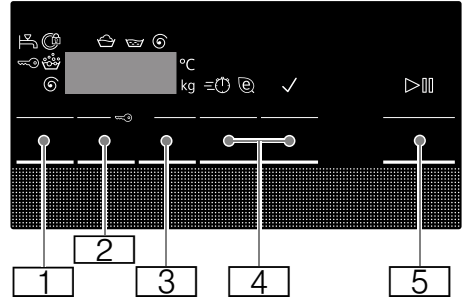
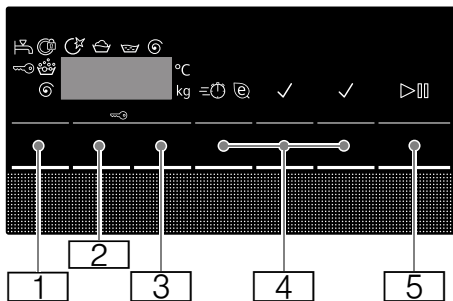
- 1 Programy → Doplnkový list pre pokyny na prevádzku a montáž.  
2 Programový volič

- 3 Displej pre nastavenia a informácie

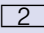


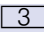

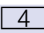
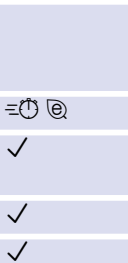
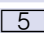

**Upozornenie:** Tlačidlá sú citlivé. Stačí ich stláčať jemne.

## Displej

**Upozornenie:** V tabuľke sú uvedené možnosti nastavení a informácie zobrazované na displeji. Tieto sa môžu líšiť v závislosti od modelu.



Tlačidlo	Zobrazený indikátor (kontrolka)	Opis
1	---	Voliteľný <b>Teplota</b> --- 90 °C °C; --- = studená
* V závislosti od modelu		
** V závislosti od zvoleného programu, nastavení a modelu		

Tlačidlo	Zobrazený indikátor (kontrolka)	Opis
		Voliteľný <b>Otáčky odstreďovania</b> ot/min;  = bez odstreďovania, len vypúšťanie; - - - = Rinse Stop (Zastavené plákanie)
		<b>Hotové za</b> Trvanie programu závisí od výberu programu, v h:min (hodiny:minúty) Koniec programu (čas „Ready in“ (Pripravené o)) po ...h (hodinách)
		<b>Ďalšie nastavenia programu:</b> → <i>Strana 27</i> speed eco Ochrana proti pokrčeniu* Predpieranie* Voda+extra plákanie*
		<b>Tlačidlo</b> na spustenie programu, prerušenie programu, napr. na prídanie bielizne a zrušenie programu

\* V závislosti od modelu

\*\* V závislosti od zvoleného programu, nastavení a modelu


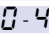
## Ďalšie informácie sú zobrazené na displeji

Zobrazený indikátor (kontrolka)	Opis
	<b>Odporúčané naplnenie</b>
	<b>Priebeh programu:</b>
	Pranie
	Plákanie
	Odstreďovanie
	Koniec programu
	Koniec programu počas zastavenia plákania Rinse Stop
	<b>Dvierka práčky</b> → "Doplnenie/vyberanie bielizne" na strane 31 → "Poruchy a ich odstraňovanie" na strane 37
	<b>Kohútik</b> → "Poruchy a ich odstraňovanie" na strane 37
	<b>Detská poistka</b> → "Detská poistka" na strane 31 → "Poruchy a ich odstraňovanie" na strane 37
	<b>Detekcia peny</b> → "Spustenie programu" na strane 30 → "Informácie zobrazované na displeji" na strane 38


\* V závislosti od modelu

\*\* V závislosti od zvoleného programu, nastavení a modelu



Zobrazený indikátor (kontrolka)	Opis
	<p><b>Svetelný indikátor pre program Starostlivosť o bubon*</b></p> <p>→ "Informácie zobrazené na displeji" na strane 38</p> <p>→ "Nastavenia spotrebiča" na strane 33</p>
	<p><b>Chybové hlásenie</b></p> <p>→ "Informácie zobrazené na displeji" na strane 38</p>
	<p><b>Nastavenie signálu</b></p> <p>→ "Nastavenia spotrebiča" na strane 33</p>
<p>* V závislosti od modelu</p> <p>** V závislosti od zvoleného programu, nastavení a modelu</p>	

### Upozornenie: Režim úspory energie

Z dôvodu úspory energie sa spotrebič prepne do režimu úspory energie. Po niekoľkých minútach podsvietenie displeja zhasne a začne blikať tlačidlo . Ak chcete aktivovať podsvietenie, stlačte ľubovoľné tlačidlo. Režim úspory energie sa neaktivuje ak je spustený niektorý program.



## Bielizeň

### Príprava bielizne

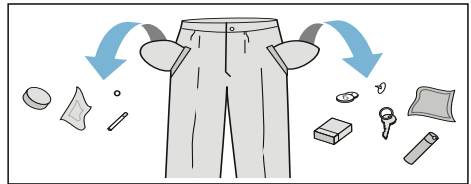
#### Pozor!

#### Poškodenie spotrebiča / tkanín

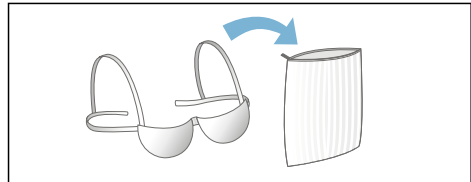
Cudzie predmety (napr. mince, papierové sponky, ihly špendlíky) môžu poškodiť bielizeň alebo časti práčky.

Preto, si zapamätajte nasledovné rady pri príprave bielizne:

- Vyprázdnite vrecká.



- Skontrolujte prítomnosť kovových predmetov (kancelárske spinky atď.) a odstráňte ich.
- Jemné tkaniny perte v sieťke alebo vrecku (pančuchové nohavice, vystužené podprsenky atď.).



- Odstráňte záclonové štipce alebo záclonu vložte do pracieho vrecka.
- Zatvorte všetky zipsy, pozatvárajte všetky vrecká na cvoky.
- Z vreciek a golierov odstráňte piesok pomocou kefy.

### Triedenie bielizne

Roztriedte bielizeň podľa pokynov na ošetrovanie a údajov výrobcu na štítkoch s pokynmi na ošetrovanie:

- Typ tkaniny / vlákna

■ Farba

**Upozornenie:** Bielizeň sa môže sfarbiť alebo nemusí byť správne vyčistená. Bielu a farebnú bielizeň perte samostatne.

Nové farebné tkaniny perte pri prvom praní samostatne.

■ Znečistenie

Bielizeň s rovnakou úrovňou znečistenia perte spolu.

Niektoré príklady úrovni znečistenia:

→ "Úspora energie a pracieho prostriedku" na strane 25

– **Mierne:** Bez predpierania;

v prípade potreby zvolte **speed**


– **Bežné**

– **Veľké:** Vložte menej bielizeň; vyberte program s predpieraním.


– **Škrvny:** odstráňte / ošetríte škrvny, kým sú ešte čerstvé. Najskôr naneste mydlovú vodu, nedrhňte. Potom vyperte kusy bielizeň s použitím príslušného programu. Ťažko odstrániteľné alebo zaschnuté škrvny je niekedy možné odstrániť len viacnásobným práním.

■ Symboly na štítkoch s pokynmi na ošetrovanie


**Upozornenie:** Čísla v symboloch označujú maximálnu teplotu prania, ktorá môže byť použitá.


 Vhodné pre bežný proces prania;

napr. program Bavlna


 Je potrebný šetrný prací proces;

napr. program Jednoduchá starostlivosť

 Je potrebný najmä šetrný prací proces; napr. program Jemné tkaniny/hodváb

 Vhodné na ručné pranie;

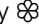
napr. program Vlna

 Nie je určené na pranie

v práčke.

## Škrobenie

**Upozornenie:** Bielizeň nesmie byť ošetrovaná zmäkčovačom tkanín (avivážou).




Škrobenie tekutým škrobom je možné pri programoch ako napr. **Plákanie** a **Bavlna**. Škrob dávajte do zásuvky  (ak je to nutné, najskôr ju vyčistite) v súlade s pokynmi výrobcu.

## Farbenie / bielenie

Farbivo by sa malo používať len v bežnom množstve stanovenom pre domácnosti. Soľ môže poškodiť antikorovú oceľ. Vždy postupujte podľa pokynov výrobcu farbiva.

Práčku **nepoužívajte** na bielenie oblečenia.

## Namáčanie

1. Vlejte namáčací prostriedok/prací prostriedok do zásuvky **II**, v súlade s pokynmi výrobcu.
2. Zvoľte požadovaný program.
3. Program spustíte stlačením tlačidla .
4. Po cca desiatich minútach stlačte tlačidlo  na pozastavenie programu.
5. Po požadovanom čase namáčania stlačte opäť tlačidlo  pre pokračovanie alebo pre zmenu programu.

### Upozornenia

- Vložte bielizeň rovnakej farby.
- Nie je potrebný žiadny ďalší prací prostriedok. Na pranie sa použije namáčací roztok.

## Prací prostriedok

### Výber správneho pracieho prostriedku

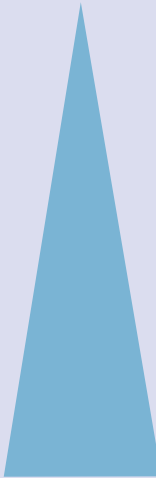
Štítok informujúci o spôsobe prania je rozhodujúci pre výber správneho pracieho prostriedku, teploty a spôsobu ošetrovania bielizne. → Kliknite na [www.sartex.ch](http://www.sartex.ch)

Po kliknutí na [www.cleanright.eu](http://www.cleanright.eu), získate prístup k ďalším informáciám týkajúcich sa pracích prostriedkov, ošetrovacích prostriedkov (aviváže) a čistiacich prostriedkov pre domáce použitie.

- **Bežný prací prostriedok s bieliacimi prísadami**  
Vhodný na pranie vyváraním bielej bielizne vhodnej na pranie vyrobenej z ľanu alebo bavlny.  
Program: Bavlna/  
studená – max. 90 °C
- **Prací prostriedok na farebné prádlo bez bielidla alebo bieliacich prísad**  
Vhodný na farebnú bielizeň vyrobenú z ľanu alebo bavlny  
Program: Bavlna/  
studená – max. 60 °C
- **Prací prostriedok na farebnú/jemnú bielizeň bez bieliacich prísad**  
Vhodný na farebnú bielizeň vyrobenú z ľahko udržateľných vlákien, syntetických vlákien  
Program: Jednoduchá starostlivosť/  
studená – max. 60 °C
- **Prací prostriedok na jemnú bielizeň**  
Vhodný na jemné tkaniny, hodváb alebo viskózu  
Program: Jemné tkaniny/hodváb/  
studená – max. 40 °C
- **Prací prostriedok na vlnu**  
Vhodný na pranie vlny  
Program Vlna/  
studená – max. 40 °C

### Úspora energie a pracieho prostriedku

Pri miernom alebo bežnom znečistení môžete šetriť energiu (nižšia teplota prania) a čistiaci prostriedok.

Úspora energie	Znečistenie/poznámka
 <p>Znížená teplota a množstvo pracieho prostriedku podľa odporúčaného dávkovania</p> <p>Teplota podľa štítku a množstvo pracieho prostriedku podľa odporúčaného dávkovania pre veľké znečistenie</p>	<p><b>Mierne</b> Žiadne viditeľné nečistoty alebo škvry. Oblečenie je znečistené telesným pachom, napr.:</p> <ul style="list-style-type: none"> <li>■ Ľahké letné / športové oblečenie (bolo nosené len niekoľko hodín)</li> <li>■ Tričká, košele, blúzky (boli nosené jeden deň)</li> <li>■ Hostovská posteľná bielizeň a uteráky (boli používané len jeden deň)</li> </ul>
	<p><b>Bežné</b> Viditeľné nečistoty alebo niekoľko malých škvŕn, napr.:</p> <ul style="list-style-type: none"> <li>■ Tričká, košele, blúzky (prepotené, boli nosené niekoľkokrát)</li> <li>■ Uteráky, posteľná bielizeň (boli používané maximálne jeden týždeň)</li> </ul>
	<p><b>Veľké</b> Nečistoty a/alebo škvry sú zreteľne viditeľné, napr. utierky, detské predmety, pracovné odevy</p>

**Upozornenie:** Pri dávkovaní všetkých pracích prostriedkov / prísad / ošetrovacích prostriedkov (aviváže) a čistiacich prostriedkov si vždy overte pokyny a informácie výrobcu.  
→ "Dávkovanie a pridávanie pracích a ošetrovacích prostriedkov (aviváže)" na strane 29

## P+ Predvolené nastavenia programu

Predvolené nastavenia pre všetky programy sú nastavené od výroby a sú zobrazené na displeji po výbere programu.

Predvolené nastavenia môžete zmeniť opakovaným stláčaním príslušného tlačidla dovtedy, kým sa na displeji nezobrazí požadované nastavenie.

**Upozornenie:** Stlačením a podržaním tlačidla automaticky prechádzate hodnotami nastavenia až po poslednú položku. Opätovným stlačením tlačidla budete môcť opäť zmeniť hodnoty nastavenia.

Dostupné nastavenia sa líšia v závislosti od modelu.

Na doplnkovom liste pre pokyny na prevádzku a montáž nájdete prehľad všetkých nastavení, ktoré sú k dispozícii na výber pri každom programe.

### Teplota

(°C, °C Temp., Teplota)

V závislosti od toho v akej fáze sa program nachádza, môžete zmeniť nastavenú teplotu pred a na začiatku programu.

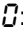
#### Upozornenia

- Maximálna teplota, ktorú je možné nastaviť závisí od programu, ktorý bol vybraný.
- Zostávajúci čas môže byť predĺžený alebo skrátený v závislosti od hodnoty zmenenej teploty.

### Otáčky odstreďovania

(⊙, Otáčky odstreďovania)

V závislosti od toho, v akej fáze sa program nachádza, môžete pred aj počas programu meniť rýchlosť odstreďovania (rpm (ot/min), otáčky za minútu)).

**Nastavenie** : Voda z plákania je vypustená, ale nie je vykonané odstredenie. Bielizeň zostáva vlhká vnútri bubna, napr. pre položky, ktoré by sa nemali odstreďovať.

**Nastavenie** - - -: (Zastavené plákanie) = bez záverečného odstreďovania. Bielizeň zostane po poslednom plákaní vo vode.

Môžete zvoliť „Zastavené plákanie“, aby sa zabránilo pokrčeniu, ak bielizeň nebude z práčky vybratá ihneď po ukončení programu.

→ "Ukončenie programu počas Zastavenia plákania" na strane 32


**Upozornenie:** Maximálna rýchlosť, ktorú je možné nastaviť, závisí od modelu a programu, ktorý bol vybraný.

### Hotové za

(☺, Hotové za)

**Pred spustením programu** môžete prednastaviť koniec programu (čas „Pripravené o“) v hodinových krokoch (h = hodina) až do maximálne 24 hodín.

Vykonáte to nasledovne:

1. Zvoľte program.  
Pre zvolený program sa zobrazí čas trvania programu, napr. **2:30** (hodiny:minúty).
2. Opakovane stlačajte tlačidlo **Hotové za** dovtedy, kým sa nezobrazí požadovaný počet hodín.
3. Stlačte tlačidlo .  
Dvierka sa zablokujú.  
Na displeji sa zobrazí zvolený počet hodín (napr. **8 h**) a tento čas bude

odpočítavať spustenie pracieho programu. Potom sa zobrazí čas trvania programu.

**Upozornenie:** Čas trvania programu je zahrnutý v čase „Pripravené o“.

**Počas odpočítavania časovača** môžete prednastavený počet hodín zmeniť nasledovne:

1. Stlačte tlačidlo ▷▢▢.
2. Na zmenu počtu hodín použite tlačidlo **Hotové za**.
3. Stlačte tlačidlo ▷▢▢.

**Počas odpočítavania časovača** môžete podľa potreby pridať alebo vybrať bielizeň.

**Upozornenie:** Dĺžka programu sa po jeho spustení nastaví automaticky. Niektoré faktory môžu mať vplyv na dĺžku programu, napríklad:

- Nastavenia programu,
- dávka pracieho prostriedku (môžu byť potrebné dodatočné cykly plákania kvôli peneniu),
- úroveň naplnenia / druh tkanín (pri vyššej úrovni naplnenia a pri tkaninách, ktoré absorbujú viac vody, je potrebné dlhšie pranie),
- nevyváženosť naplnenia (napr. kvôli napínacím prestieradlám) je kompenzovaná spustením niekoľkých cyklov odstredovania,
- výpadky elektrického napájania,
- tlak vody (prietok napájacej vody).

## **P+** Ďalšie nastavenia programu

Dostupné nastavenia sa líšia v závislosti od modelu.

Na doplnkovom liste pre pokyny na prevádzku a montáž nájdete prehľad všetkých nastavení, ktoré sú k dispozícii na výber pri každom programe.

### speed eco

(=🌀🌀, speed eco perfect)

Tlačidlo s dvoma možnými nastaveniami na prispôsobenie zvoleného programu:

- **speed**  
Pranie bude trvať kratšiu dobu, pri dosiahnutí vhodného pracieho výsledku (ale pri vyššej spotrebe energie než zvolený program), ak nezvolíte nastavenie speed.
- **Upozornenie:** Neprekračujte maximálne naplnenie.
- **eco**  
Energeticky optimalizované pranie pri zníženej teplote a predĺžení času trvania programu, a zároveň pri dosiahnutí vhodného pracieho výsledku, dosiahnete vtedy, ak nezvolíte nastavenie eco.

Ak stlačíte tlačidlo **speed eco** raz, zvolíte nastavenie **speed**. Ak tlačidlo **eco** stlačíte ešte raz, nastavenie sa aktivuje. Po aktivovaní nastavenia sa na displeji zobrazí príslušný symbol. Ak tlačidlo stlačíte znovu, neaktivuje sa žiadne nastavenie.

### Voda+extra plákanie

(🚰, Voda Plus, Voda+extra plákanie)

Nastavenie v závislosti od modelu

Zvýšené množstvo vody a dodatočný cyklus plákania predlžuje čas prania.

Pre oblasti s veľmi mäkkou vodou alebo pre ďalšie zlepšenie výsledku odstreďovania.

## Ochrana proti pokrčeniu

(☰, Ochrana proti pokrčeniu)

Nastavenie v závislosti od modelu

Znižuje pokrčenie vďaka špeciálnej sekvencii odstreďovania, po ktorej nasleduje prehadzovanie a odstreďovanie so zníženou rýchlosťou.

**Upozornenie:** Zvyšková vlhkosť bielizne sa zvýši.

## Predpieranie

(⏮, Predpieranie)

Nastavenie v závislosti od modelu

Pre veľmi znečistenú bielizeň.

Pred hlavným pracím cyklom bude vykonaný cyklus predpieraní pri nízkej teplote.

**Upozornenie:** Pre cyklus predpieraní nalejte prací prostriedok do zásuvky I a pre hlavný cyklus do zásuvky II.



## Prevádzka spotrebiča

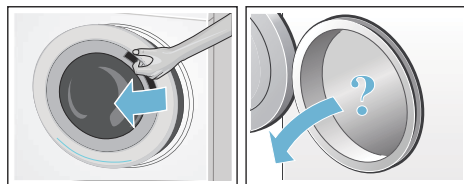
### Príprava práčky

#### Upozornenia

- Práčka **musí byť nainštalovaná a pripojená správne.**  
→ "Umiestnenie a pripájanie"  
na strane 12
- Pred prvým praním spustíte prací cyklus bez bielizne.  
→ "Pred prvým praním"  
na strane 18

1. Pripojte sieťový kábel.

2. Otvorte vodovodný kohútik.
3. Otvorte dvierka.
4. Skontrolujte, či je bubon úplne vypustený. Ak je to nutné, vypustite ho.



## Zapnutie spotrebiča/výber programu

**Upozornenie:** Ak ste aktivovali detskú poistku, musíte ju pred výberom programu deaktivovať.

→ "Detská poistka" na strane 31

Pomocou programového voliča zvolíte požadovaný program. Programový volič môžete otáčať ktorýmkoľvek smerom.

Spotrebič sa zapne.

Pre zvolený program sa na displeji zobrazia **predvolené nastavenia programu:**

- Temperature (Teplota),
- Spin speed (Otáčky pri odstreďovaní),
- Maximálne naplnenie a trvanie programu (striedavo)

## Zmena predvolených nastavení programu

Môžete použiť predvolené nastavenia alebo ich zmeniť.

Ak to chcete vykonať, opakovane stláčajte zodpovedajúce tlačidlo dovtedy, kým sa nezobrazí požadované nastavenie.

Nastavenia sú aktivované bez nutnosti ich potvrdenia.

Neuložia sa pri vypnutí spotrebiča.

→ "Predvolené nastavenia programu" na strane 26

Prehľad programov → Doplnkový list pre pokyny na prevádzku a montáž.

## Výber ďalších nastavení programu

Výberom ďalších nastavení môžete lepšie prispôbiť proces prania vašej bielizne.

V závislosti na postupe programu je možné nastavenia vybrať alebo rušiť ich výber.

Po aktivovaní nastavenia sa rozsvieti svetelný indikátor tlačidla.

Po vypnutí spotrebiča sa nastavenia neuložia.

→ "Ďalšie nastavenia programu" na strane 27

Prehľad programov → Doplnkový list pre pokyny na prevádzku a montáž.

## Vloženie bielizne do bubna

### **!** Varovanie

#### Nebezpečenstvo usmrtenia!

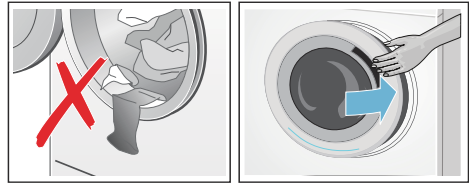
Kusy bielizne vopred vyčistené čistiacimi prostriedkami, ktoré obsahujú rozpúšťadlá, napr. odstraňovač škvŕn/čistiace rozpúšťadlá, môžu po vložení do práčky spôsobiť výbuch.

Kusy takejto bielizne najskôr dôkladne vypláčajte ručne.

#### Upozornenia

- Kusy bielizne rôznych veľkostí. Kusy bielizne rôznej veľkosti sa lepšie rozložia počas cyklu odstredovania. Jednotlivé kusy bielizne môžu spôsobiť nerovnovážne rozloženie.
- Dbajte na špecifikovanú maximálnu hmotnosť náplne. Preplnenie má negatívny vplyv na výsledok prania a spôsobuje zvýšené pokrčenie.

1. Do bubna práčky umiestnite roztriedené a neposkladané kusy bielizne.
2. Skontrolujte, či žiadne kusy bielizne nie sú zachytené medzi dverkami práčky a gumovým tesnením, a zatvorte dverka.



Svetelný indikátor tlačidla  $\triangleright$  blikaním indikuje, že je možné spustiť prací program. Nastavenie je možné zmeniť. → "Predvolené nastavenia programu" na strane 26  
→ "Ďalšie nastavenia programu" na strane 27

## Dávkovanie a pridávanie pracích a ošetrovacích prostriedkov (aviváže)

### Pozor!

#### Poškodenie spotrebiča

Čistiace prostriedky a prostriedky na predošetrovanie bielizne (napr. odstraňovače škvŕn, predpieracie spreje atď.) môžu pri kontakte s povrchmi práčky spôsobiť poškodenie. Dbajte na to, aby tieto prostriedky neprišli do kontaktu s povrchmi práčky. Ak je to nutné, okamžite utrite zvyšky postreku a iné zvyšky/kvapôčky pomocou vlhkej handričky.

#### Dávkovanie

Pracie a ošetrovacie prostriedky (aviváž) dávkujte v závislosti od:

- Tvrdosti vody (spýtajte sa vašej vodárenskej spoločnosti)
- Pokynov výrobcu uvedených na obale prostriedku
- Množstvo bielizne



- Znečistenie

## Naplnenie

### Varovanie

#### Podráždenie očí/pokožky!

Pracie a ošetrovacie prostriedky (aviváže) môžete nastriekať do otvorenej zásuvky, keď je práčka v prevádzke.

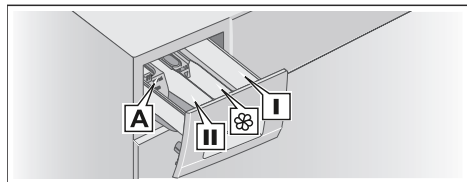
Opatrne otvorte zásuvku.

Ak prací prostriedky a aviváž prídu do kontaktu s očami/pokožkou, okamžite ich dôkladne opláchnite vodou.

V prípade náhodného prehltnutia vyhľadajte lekársku pomoc.

**Upozornenie:** Viskóznym zmäkčovačom a kondicionérom tkaniny mierne roztrieďte vodou. To zabraňuje upchatiu potrubia práčky.

Nalejte prací prostriedok a ošetrovací prostriedok (aviváž) do príslušných zásuviek:



Pomôcka pre dávkovanie **A\***  
Zásuvka **II**

Zásuvka 

Zásuvka **I:**

Tekuté prací prostriedky  
Prací prostriedok na hlavné pranie, zmäkčovač vody, bieliaci prostriedok, odstraňovač škvŕn  
Aviváž, tekutý škrob; neprekračujte úroveň **max.**

Prací prostriedok na predpranie

\* závisí od modelu

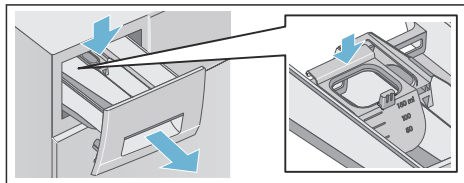
1. Čo najviac vytiahnite zásuvku na prací prostriedok.

2. Pridajte prací prostriedok a/alebo ošetrovací prostriedok (aviváž).
3. Zatvorte zásuvku na prací prostriedok.

### Pomôcka pre dávkovanie\* pre tekuté prací prostriedky

Umiestnite pomôcku pre dávkovanie, aby ste odmerali správne množstvo tekutého pracieho prostriedku:


1. Vytiahnite zásuvku na prací prostriedok. Zatlačte na vložku a zásuvku celkom vyberte.
2. Vysuňte pomôcku pre dávkovanie dopredu, sklopte ju nadol, zaklapnite ju na jej miesto.
3. Vložte zásuvku späť.



**Upozornenie:** Pomôcku pre dávkovanie nepoužívajte na gélové prací prostriedky a prací prášky či pre programy s predpraním, alebo keď je nastavený čas „Pripravené o“.

**V prípade modelov bez pomôcky pre dávkovanie** vlejte tekutý prací prostriedok do príslušného dávkovača a vložte ho do bubna.

## Spustenie programu


Stlačte tlačidlo . Rozsvieti sa svetelný indikátor a program sa spustí.

Ak sa spustil program prania, displej zobrazuje čas „Pripravené o“, keď je spustený program alebo trvanie programu a symboly priebehu programu.

→ "Displej" na strane 21

\* v závislosti od modelu


## Detekcia peny

Ak použijete príliš veľké množstvo pracieho prostriedku, môže počas pracieho cyklu vzniknúť príliš veľa peny. Rozsvieti sa symbol . Zo zásuvky na prací prostriedok môže tiež vytekať pena. Na odstránenie peny spotrebič automaticky aktivuje ďalšie cykly plákania. To predlžuje trvanie programu.


Peny tiež môžete odstrániť sami. Zmiešajte jednu polievkovú lyžicu zmäkčovača tkanín s 1/2 litrom vody a vlejte do zásuvky II. Toto riešenie nie je vhodné pre outdoorové oblečenie, športové oblečenie alebo položky plnené perím.



**Upozornenie:** Ak chcete zabrániť tomu, aby sa v práčke tvorilo príliš veľa peny, pridajte pri ďalšom pracom cykle s rovnakým naplnením menšie množstvo pracieho prostriedku.

## Detská poistka

( 3 sec.)

Práčku môžete zablokovať tak, aby neboli náhodne zmenené nastavené funkcie.

Na **aktivovanie/deaktivovanie** súčasne stlačte a podržte tlačidlá **Otáčky odstreďovania** a **Hotové za** na cca tri sekundy. Na displeji sa zobrazí symbol .

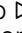

- Rozsvieti sa : Aktivuje sa detská poistka.
- Bliká : Detská poistka je aktívna a bol nastavený programový volič. Ak nastavíte programový volič na pôvodný program, symbol sa znova rozsvieti.


## Upozornenia

- Aby sa zabránilo ukončeniu programu, neotáčajte programový volič za polohu vypnutia. Ak spotrebič vypnete keď je program spustený a detská poistka je aktivovaná, program bude po jeho opätovnom zapnutí pokračovať.
- Ak chcete po ukončení programu vybrať bielizeň, deaktivujte detskú poistku.
- Detská poistka zostáva aktívna aj po vypnutí práčky.

## Doplnenie/vyberanie bielizne


Po spustení programu môžete podľa potreby pridať alebo vybrať bielizeň.


Na pozastavenie programu stlačte tlačidlo . Začne blikať svetelný indikátor tlačidla  a práčka kontroluje, či je možné pridať alebo vybrať bielizeň.

- Keď z displeja zmizne symbol  znamená to, že dvierka práčky sú odomknuté. Môžete pridať alebo vybrať bielizeň.

### Upozornenia

- Počas pridávania / vyberania bielizne nenechávajte dvierka otvorené príliš dlho, pretože z bielizne môže vyteciť voda.
- Zobrazenie naplnenia nie je počas prekladania aktívne.

Na pokračovanie programu stlačte tlačidlo .

- Keď sa na displeji zobrazí symbol , bielizeň nie je možné pridávať ani vyberať.

**Upozornenie:** Keď je vysoká hladina vody alebo vysoká teplota, alebo keď sa bubon ešte otáča, z bezpečnostných dôvodov zostanú dvierka zamknuté.

## Zmena programu

Ak ste náhodou spustili nesprávny program, môžete tento program zmeniť nasledovným spôsobom:

1. Stlačte tlačidlo ▷▢▢.
2. Vyberte iný program.
3. Stlačte tlačidlo ▷▢▢. Nový program sa spustí od začiatku.

## Zrušenie programu

Pre programy s vysokou teplotou:

1. Stlačte tlačidlo ▷▢▢.
2. Na schladenie bielizne: Zvoľte **Plákanie**.
3. Stlačte tlačidlo ▷▢▢.

Pre programy pri nízkych teplotách:

1. Stlačte tlačidlo ▷▢▢.
2. Zvoľte **Odčerpávanie**.
3. Stlačte tlačidlo ▷▢▢.

## Ukončenie programu počas Zastavenia plákania

Na displeji sa zobrazí - - - Ⓞ a začne blikať svetelný indikátor tlačidla ▷▢▢.

Program opätovne spustíte:

- Stlačením tlačidla ▷▢▢ (Bielizeň sa bude odstreďovať prednastavenou rýchlosťou odstreďovania\*) alebo
- Zvolením rýchlosti odstreďovania alebo nastavením programového voliča na **Odčerpávanie** a potom stlačením tlačidla ▷▢▢.

## Koniec programu

Na displeji za zobrazí symbol *End* a svetelný indikátor tlačidla ▷▢▢ zhasne.

\* v závislosti od zvoleného programu → Prehľad programov nájdete v doplnkovom liste pre pokyny na prevádzku a montáž

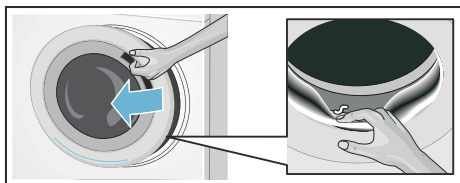
## Vyberanie bielizne/vypnutie spotrebiča

1. Otočte programový volič do pozície vypnutia. Spotrebič sa vypne.
2. Otvorte dierka a vyberte bielizeň.
3. Zatvorte vodovodný kohútik.

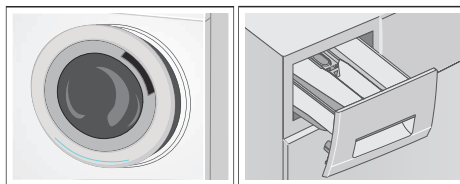
**Upozornenie:** Nevyžaduje sa pre modely s funkciou Aqua-Stop.

## Upozornenia

- Vždy počkajte do skončenia programu, keďže spotrebič môže byť stále zamknutý.
- Na konci programu sa spotrebič prepne do úsporného režimu. Podsvietenie displeja zhasne a začne blikať tlačidlo ▷▢▢. Stlačením ľubovoľného tlačidla panel aktivujete.
- Nenechávajte v bubne žiadne kusy bielizne. Pri ďalšom praní sa môže zraziť alebo zafarbiť ďalší kus.
- Z bubna a gumového tesnenia odstráňte všetky cudzie predmety – nebezpečenstvo znečistenia hrdzou.



- Gumové tesnenie a dverka práčky utrite dosucha.
- Nechajte dverka a zásuvku na prací prostriedok otvorené, aby mohla zvyšná voda vyschnúť.



## Snímače

### Automatické snímanie naplnenia

Funkcia automatického snímania naplnenia dokonale prispôsobí spotrebu vody pre každý program v závislosti od typu tkaniny a úrovne naplnenia.

### Systém detekcie nevyváženého naplnenia

Systém automatickej detekcie nevyváženého naplnenia deteguje nerovnováhu a zabezpečuje rovnomerné rozloženie bielizne opakovaným spúšťaním a zastavovaním otáčania bubna.

Ak je bielizeň uložená veľmi nerovnomerne, rýchlosť otáčok sa zníži alebo sa z bezpečnostných dôvodov nevykoná odstreďovanie.

**Upozornenie:** Veľké a malé kusy bielizne umiestnite v bubne rovnomerne.

→ "Poruchy a ich odstraňovanie" na strane 37

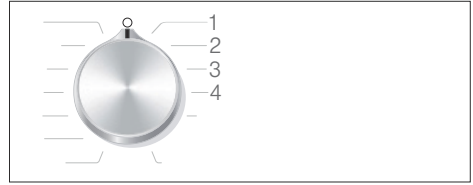
## Nastavenia potrebiča

Môžete zmeniť nasledovné nastavenia:

- Hlasitosť informačných signálov (napr. pri ukončení programu) a/ alebo
- Hlasitosť akustických signálov tlačidiel a/alebo
- Zapnúť alebo vypnúť pripomienku na vyčistenie bubna\*.


Ak chcete zmeniť tieto nastavenia, musíte aktivovať režim nastavenia.

\* v závislosti od modelu



1/2/3/4... pozície na programovom vliči

### Aktivácia režimu nastavenia


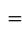
1. Otočte programový vlič do pozície 1. Práčka sa zapne.
2. Súčasne stlačte tlačidlo  a otočte programový vlič v smere hodinových ručičiek do pozície 2. Uvoľnite tlačidlo.

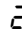
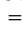

Režim nastavenia sa aktivuje a na displeji sa zobrazí prednastavená hlasitosť pre informačné signály (napr. na konci programu).

### Zmena hlasitosti

- Ak chcete zmeniť hlasitosť **pre informačné signály**, použite tlačidlo **Hotové za**, zatiaľ čo programový vlič zostane na pozícii 2.
- Ak chcete zmeniť hlasitosť **akustických signálov tlačidiel**, otočte programový vlič do pozície 3. Na zmenu hlasitosti použite opäť tlačidlo **Hotové za**.



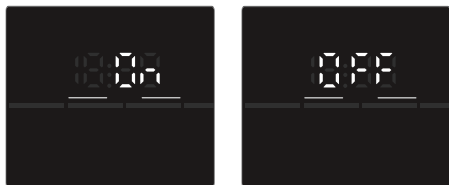
 = vyp.,  = slabá hlasitosť,

 = stredná hlasitosť,  = vysoká hlasitosť,  = veľmi vysoká hlasitosť

### Zapnutie alebo vypnutie pripomienky na vyčistenie bubna\*\*

Na zapnutie / vypnutie pripomienky na vyčistenie bubna otočte programový vlič do polohy 4. Na zapnutie alebo vypnutie pripomienky použite tlačidlo **Hotové za**.

\*\* v závislosti od modelu



Ak je aktivované nastavenie, zaznie akustický signál.

### Ukončenie režimu nastavenia

Teraz môžete ukončiť proces a nastaviť programový volič do polohy vypnutia. Nastavenia sú uložené.



## Čistenie a údržba

### Varovanie

#### Nebezpečenstvo usmrtenia!

Ak sa dotknete častí pod napätím, hrozí nebezpečenstvo zásahu elektrickým prúdom.

Spotrebič vypnite a odpojte zástrčku sieťového kábla.

### Varovanie

#### Riziko otravy!

Čistiace prostriedky, ktoré obsahujú rozpúšťadlá, napr. čistiace rozpúšťadlá, môžu produkovať toxické výpary. Nepoužívajte čistiace prostriedky, ktoré obsahujú rozpúšťadlá.

### Pozor!

#### Poškodenie spotrebiča

Čistiace prostriedky, ktoré obsahujú rozpúšťadlá, napr. čistiace rozpúšťadlo, môžu spôsobiť poškodenie povrchu a častí na práčke.

Nepoužívajte čistiace prostriedky, ktoré obsahujú rozpúšťadlá.

### Zabráňte hromadeniu zvyškov pracieho prostriedku a vzniku zápachu dodržiavaním nasledovných pokynov:

## Upozornenia

- Uistite sa, že miestnosť, v ktorej sa práčka nachádza, je dobre vetraná.
- Keď práčku nepoužívate, nechajte dvierka a zásuvku na prací prostriedok mierne pootvorené.
- Občas spustite pranie s pracím práškom a s programom nastaveným na teplotu **Bavlna 60 °C**.

## Kryty práčky/ovládací panel

- Kryty a ovládací panel utierajte jemnou, vlhkou handričkou.
- Zvyšky čistiaceho prostriedku odstráňte okamžite.
- Nečistite tlakovou vodou.

## Bubon

Používajte nechlórové čistiace prostriedky, nepoužívajte drôtenku.

Ak sa v práčke vytvorí zápach alebo ak chcete vyčistiť bubon, spustíte program **Starostlivosť o bubon\*** alebo program **Bavlna 90 °C** bez bielizne. Pridajte prací prášok.

## Odstránenie vodného kameňa

Odstraňovanie vodného kameňa nie je nutné, ak je prací prostriedok dávkovaný správne. Ak je to potrebné, dodržujte pokyny výrobcu prostriedku na odstraňovanie vodného kameňa. Informácie o vhodných odstraňovačoch vodného kameňa nájdete na našich webových stránkach alebo v našich popredajných servisoch. → *Strana 41*

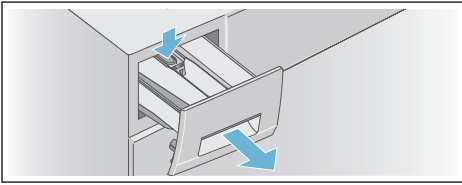
## Zásuvka na prací prostriedok a kryt

Po vykonaní pracieho cyklu, môžu v zásuvke na prací prostriedok alebo na jeho kryte zostať zvyšky pracieho prostriedku alebo aviváže.

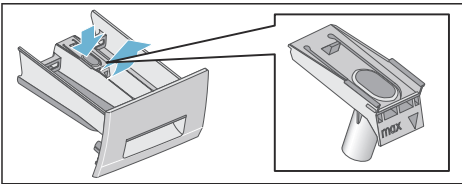
\* v závislosti od modelu

Na odstránenie zvyškov:

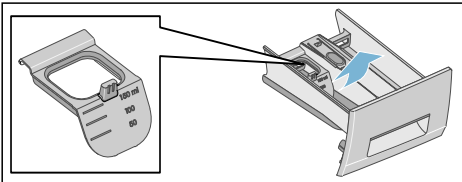
1. Vytiahnite zásuvku na prací prostriedok. Zatlačte na vložku a zásuvku celkom vyberte.



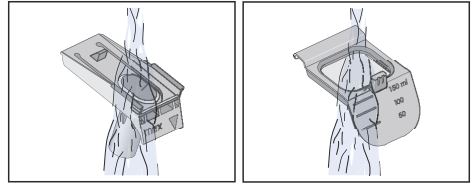
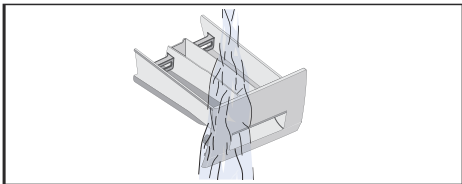
2. Vyberte vložku.
  - a) Zatláčte vložku prstami zospodu nahor.



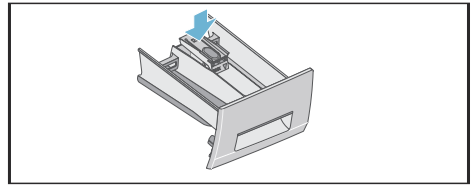
- b) Ak je použitá pomôcka pre dávkovanie\* pre tekutý prací prostriedok, potiahnite ju nahor.



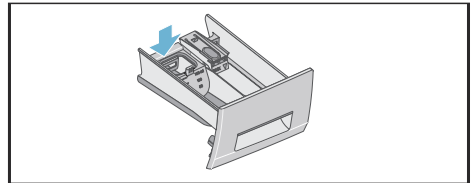
3. Vyčistite zásuvku na prací prostriedok a vložku vodou a kefou a vysušte ich. Vyčistite tiež vnútro krytu.



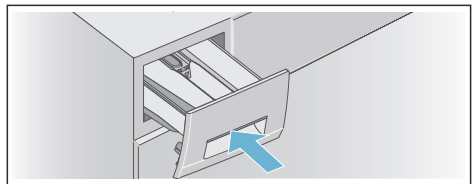
4. Nasadte vložku a zaistite ju na svojom mieste.
  - a) Zatláčte valec na vodiaci kolík.



- b) Ak sa používa pomôcka pre dávkovanie\* tekutého pracieho prostriedku, zasuňte ju dopredu, sklopte nadol a zaklapnite ju na jej miesto.



5. Zatláčte ju do zásuvky na prací prostriedok.



**Upozornenie:** Nechajte zásuvku na prací prostriedok otvorenú, aby mohla zvyšná voda vyschnúť.

\* v závislosti od modelu

## Vypúšťacie čerpadlo je zapchané

### Varovanie

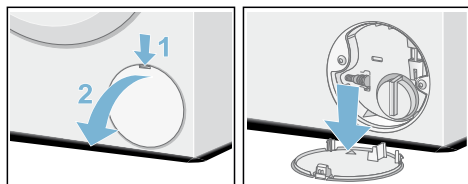
#### Nebezpečenstvo oparenia!

Počas prania pri vysokých teplotách má voda veľmi vysokú teplotu. Ak prídete do kontaktu s horúcou vodou, môže dôjsť k opareniu.

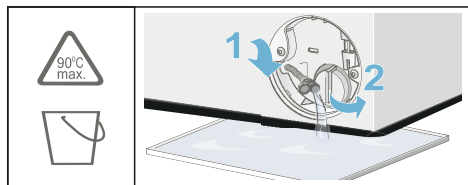
Nechajte vodu vychladnúť.

#### Po ochladnutí vody:

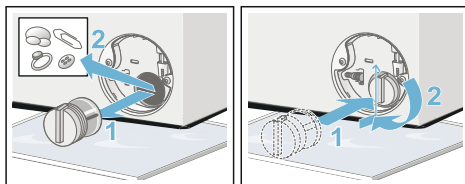
1. Zatvorte vodovodný kohútik tak, aby žiadna voda nemohla vtekať dovnútra a voda musí byť vypustená pomocou vypúšťacieho čerpadla.
2. Vypnite spotrebič. Odpojte sieťový kábel.
3. Otvorte a odmontujte servisné veko.



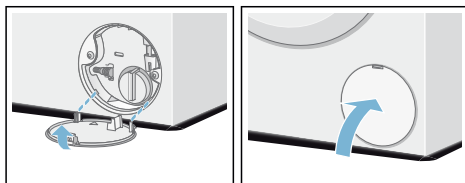
4. Vyberte odtokovú hadicu z držiaka. Vyberte tesniaci kryt a nechajte vodu vytečť do vhodnej nádoby. Vymeňte tesniaci kryt a umiestnite vypúšťaciu hadicu do držiaka.



5. Opatrne odskrutkujte kryt čerpadla. Môže vytečť zvyšková voda. Vyčistite vnútro, závit krytu čerpadla a teleso čerpadla. Obežné koleso vypúšťacieho čerpadla sa musí dať otáčať. Naskrutkujte kryt čerpadla a pevne ho dotiahnite. Držadlo musí byť vo vertikálnej polohe.



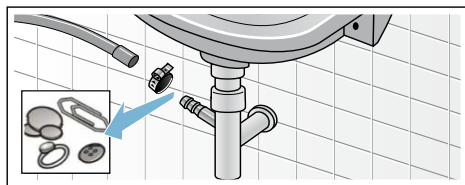
6. Umiestnite servisné veko späť, zaistíte ho na mieste a zatvorte ho.



**Upozornenie:** Aby ste predišli vytečeniu nepoužitého pracieho prostriedku do odpadu počas ďalšieho prania, vlejte 1 liter vody (čistej) do zásuvky II a spustíte program **Odčerpávanie**. Vykonajte ďalšie pranie obvyklým spôsobom.

## Vypúšťacia hadica v sifóne je blokováná

1. Vypnite spotrebič. Odpojte sieťový kábel.
2. Uvoľnite hadicovú objímku. Opatrne vyberte vypúšťaciu hadicu. Môže dôjsť k úniku zvyškovej vody.
3. Vyčistite vypúšťaciu hadicu a pripájacie hrdlo sifónu.



4. Znovu pripojte vypúšťaciu hadicu a zaistíte pripojenie pomocou hadicovej objímky.



## Filter na prívode vody je upchatý

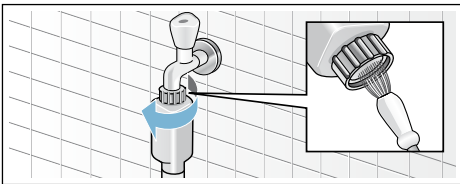
### **⚠ Varovanie**

### **Nebezpečenstvo úrazu elektrickým prúdom!**

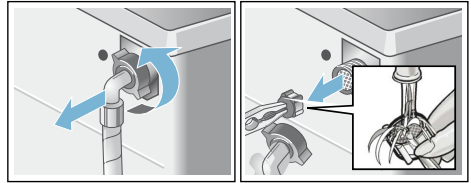
Systém Aqua-Stop obsahuje elektrický ventil. Ak bezpečnostný ventil Aqua-Stop ponoríte do vody, hrozí nebezpečenstvo zásahu elektrickým prúdom. Neponárajte bezpečnostný ventil do vody.

Najskôr znížte tlak vody v prívodnej hadici:

1. Zatvorte vodovodný kohútik.
2. Zvoľte ľubovoľný program (okrem Plákanie/Odstreďovanie/Odčerpávanie).
3. Stlačte tlačidlo ▷III. Nechajte program bežať na približne 40 sekúnd.
4. Otočte programový voľič do pozície vypnutia. Odpojte zástrčku napájacieho kábla.
5. Vyčistite filter na vodovodnom kohútiku:  
Odpojte hadicu od kohútika.  
Vyčistite filter malou kefkou.



6. Pri štandardných modeloch a modeloch Aqua-Secure vyčistite filter na zadnej strane spotrebiča:  
Odmontujte hadicu zo zadnej strany spotrebiča.  
Na vybratie filtra použite kliešte a potom ho vyčistite.



7. Vložte filter, pripojte hadicu a skontrolujte tesnosť.

## **?** Poruchy a ich odstraňovanie

### Núdzové uvoľnenie

napr. v prípade výpadku prúdu

**Upozornenie:** Keď sa obnoví dodávka elektrického prúdu, program bude ďalej pokračovať.

### **⚠ Varovanie**

### **Nebezpečenstvo oparenia!**

Keď periete pri vysokých teplotách, hrozí nebezpečenstvo obarenia pri kontakte s roztokom saponátu a bielizňou.

Ak je to možné, nechajte ju vychladnúť.

### **⚠ Varovanie**

### **Riziko poranenia!**

Ak sa bubon ešte otáča, môžete si poraniť ruky. Nesiahajte do bubna, ak sa ešte otáča. Počkajte, kým sa bubon neprestane otáčať.

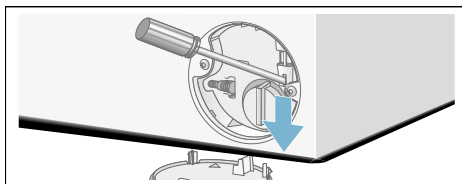
### **Pozor!**

### **Poškodenie vodou**

Akákoľvek unikajúca voda môže spôsobiť škody. Neotvárajte dverka práčky, ak cez sklo na dverkách vidíte vodu.


**V prípade, že bielizeň musí byť vybratá, dvierka práčky je možné otvoriť nasledovným spôsobom:**

1. Vypnite spotrebič. Odpojte sieťový kábel.
2. Vypustite vodu.
3. Potiahnite a uvoľnite núdzové otváranie smerom nadol pomocou nástroja.  
Dvierka práčky je teraz možné otvoriť.



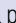


## Informácie zobrazované na displeji

Hlásenie	Príčina/oprava
Rozsvieti sa	<ul style="list-style-type: none"> <li>■ Teplota je príliš vysoká. Počkajte, kým teplota neklesne.</li> <li>■ Úroveň vody je príliš vysoká. Nie je možné pridať bielizeň. V prípade potreby okamžite zavrite dvierka. Na pokračovanie programu stlačte tlačidlo ▷00.</li> </ul>
Bliká	<ul style="list-style-type: none"> <li>■ Bielizeň sa mohla zachytiť. Otvorte a opäť zatvorte dvierka a stlačte ▷00.</li> <li>■ Ak je to potrebné, zatlačením zatvorte dvere alebo vyberte niektoré kusy bielizne a potom znova zatlačením zatvorte.</li> <li>■ Ak je to potrebné, vypnite a znova zapnite spotrebič, nastavte program, vykonajte individuálne nastavenia a spustite program.</li> </ul>
Rozsvieti sa	<ul style="list-style-type: none"> <li>■ Naplno otvorte vodovodný kohútik so studenou vodou,</li> <li>■ Zalomená / blokováná prívodná hadica,</li> <li>■ Tlak vody je príliš nízky. Vyčistite filter. → Strana 37</li> </ul>
E: 18	<ul style="list-style-type: none"> <li>■ Vypúšťacie čerpadlo je blokovávané. Vyčistite vypúšťacie čerpadlo. → Strana 36</li> <li>■ Vypúšťací hadica / vypúšťacie potrubie je blokovávané. Vyčistite vypúšťaciu hadicu v sifóne. → Strana 36</li> </ul>
E: 23	Na základnej doske sa nachádza voda. Spotrebič netesní. Zatvorte vodovodný kohútik. Kontaktujte popredajný servis! → Strana 41
E: 32	na konci programu bliká striedavo so symbolom <b>End</b> . Nejde o poruchu – systém detekcie nerovnomerného naplnenia prerušil cyklus odstreďovania pretože bielizeň je nerovnomerne rozmiestnená. Rozmiestnite malé a veľké kusy v bubne. Ak je to nutné, odstreďte bielizeň ešte raz.
	Detská poistka je aktivovaná – deaktivujte ju. → Strana 31
Rozsvieti sa	Bolo detegované príliš veľa peny a bol aktivovaný ďalší prací cyklus. Pri ďalšom pracom cykle s rovnakým naplnením pridajte menšie množstvo pracieho prostriedku. → Strana 31
* V závislosti od modelu	


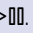

Hlásenie	Príčina/oprava
Svetelný indikátor  bliká pri programe Starostlivosť o bubon*	Spustíte program <b>Starostlivosť o bubon*</b> alebo program <b>60 °C</b> na vyčistenie a údržbu bubna a vonkajšej vane. <b>Upozornenia</b> <ul style="list-style-type: none"> <li>■ Spustíte program bez bielizne.</li> <li>■ Použite prací prášok alebo čistiaci prostriedok obsahujúci bielidlo. Aby sa zabránilo peneniu, používajte len polovičné množstvo pracieho prostriedku podľa odporúčania výrobcu. Nepoužívajte čistiace prostriedky určené pre vlnu a jemnú bielizeň.</li> <li>■ Zapnutie / vypnutie informačného signálu → <i>Strana 33</i></li> </ul>
Ostatné hlásenia	Vypnite spotrebič, počkajte päť sekúnd a potom ho znova zapnite. Ak sa hlásenie zobrazí znova, kontaktujte popredajný servis. → <i>Strana 41</i>
* V závislosti od modelu	

## Poruchy a ich odstraňovanie.

Poruchy	Príčina/oprava
Voda vyteká zo spotrebiča.	<ul style="list-style-type: none"> <li>■ Pripojte vypúšťaciu hadicu správne alebo ju vymeňte.</li> <li>■ Uťahnite skrutkový spoj vypúšťacej hadice.</li> </ul>
Práčka sa nenapĺňa vodou.	<ul style="list-style-type: none"> <li>■ Stlačili ste tlačidlo ?</li> <li>■ Je otvorený kohútik?</li> </ul>
Prací prostriedok sa nerozpúšťa.	<ul style="list-style-type: none"> <li>■ Mohol by byť upchatý filter? Vyčistite filter. → <i>Strana 37</i></li> <li>■ Je prírodná hadica zalomená alebo blokovávaná?</li> </ul>
Dvierka nie je možné otvoriť.	<ul style="list-style-type: none"> <li>■ Je aktivovaná bezpečnostná funkcia. <b>Upozornenie:</b> Z bezpečnostných dôvodov zostávajú dvierka práčky uzamknuté, keď je vysoká úroveň vody alebo pri vysokých teplotách (pozrite → "Zrušenie programu" na strane 32), alebo keď sa otáča bubon.</li> <li>■ Je zvolené - - (Rinse Stop = bez záverečného plákania)? → <i>Strana 32</i></li> <li>■ Je možné dvierka otvoriť len pomocou núdzového uvoľnenia? → <i>Strana 37</i></li> </ul>
Program sa nespustí.	<ul style="list-style-type: none"> <li>■ Stlačili ste tlačidlo  alebo <b>Hotové za?</b></li> <li>■ Sú dvierka zatvorené?</li> <li>■ Je aktivovaná detská poistka ? Deaktivujte ju. → <i>Strana 31</i></li> </ul>
Po spustení programu bubnom krátko trhne alebo zavibruje.	Nejde o poruchu – interná skúška motora môže spôsobiť to, že bubnom po spustení programu krátko trhne alebo zavibruje.
Voda sa nevypúšťa.	<ul style="list-style-type: none"> <li>■ Je zvolené - - (Rinse Stop = bez záverečného plákania)? → <i>Strana 32</i></li> <li>■ Vyčistite vypúšťacie čerpadlo. → <i>Strana 36</i></li> <li>■ Vyčistite vypúšťaciu rúrku a/alebo vypúšťaciu hadicu. → <i>Strana 36</i></li> </ul>
Vodu nie je v bubne vidieť.	Nejde o poruchu – voda je pod viditeľnou úrovňou.
* V závislosti od modelu	

Poruchy	Príčina/oprava
Výsledok odstredovania nie je uspokojivý. Bielizeň je mokrá / príliš vlhká.	<ul style="list-style-type: none"> <li>■ Nejde o poruchu – systém detekcie nerovnomerného naplnenia zastavil cyklus odstredovania, pretože bielizeň je nerovnomerne rozmiestnená. Rozmiestnite malé a veľké kusy bielizne v bubne rovnomerne.</li> <li>■ Je zvolené <b>Ochrana proti pokrčeniu*</b>? → <i>Strana 28</i></li> <li>■ Je zvolená rýchlosť príliš nízka?</li> </ul>
Cyklus odstredovania sa aktivuje niekoľkokrát.	Nejde o poruchu – systém na zisťovanie nerovnomerného naplnenia upravuje vyváženie.
Program trvá dlhšie ako obvykle.	<ul style="list-style-type: none"> <li>■ Nejde o poruchu – systém na zisťovanie nevyváženého naplnenia upravuje rozloženie opakovaným vyvažovaním bielizne.</li> <li>■ Nejde o poruchu – systém na detekciu peny je aktívny – plákanie bolo zapnuté.</li> </ul>
Počas cyklu prania sa zmení dĺžka programu.	Nejde o poruchu – priebeh programu je optimalizovaný pre konkrétny proces prania. To môže zmeniť dĺžku programu zobrazovanú na displeji.
Zvyšková voda v zásuvke na ošetrovací prostriedok (aviváž) ☹.	<ul style="list-style-type: none"> <li>■ Nejde o poruchu – efekt ošetrovacieho prostriedku (aviváže) nie je narušený.</li> <li>■ V prípade potreby vyčistite vložku.</li> </ul>
Zápach alebo masť zvyšky v práčke.	<p>V závislosti od modelu spustíte program <b>Starostlivosť o bubon*</b> alebo <b>Bavlna 90 °C</b> bez bielizne.</p> <p>Pridajte prací prášok alebo čistiaci prostriedok obsahujúci bieliadlo.</p> <p><b>Upozornenie:</b> Aby sa zabránilo peneniu, používajte len polovičné množstvo pracieho prostriedku podľa odporúčania výrobcu. Nepoužívajte čistiace prostriedky určené pre vlnu a jemnú bielizeň.</p>
Na displeji sa rozsvieti symbol ☹. Zo zásuvky na prací prostriedok tiež môže vytekať pena.	Použili ste príliš veľké množstvo pracieho prostriedku? → <i>"Detekcia peny" na strane 31</i>
Hluk, vibrácie a pohyb práčky počas odstredovania a/alebo vypúšťacích cyklov.	<p>Úroveň hluku počas čerpania sa líši od tej počas prania.</p> <ul style="list-style-type: none"> <li>■ Je spotrebič vyvážený? Spotrebič vyvážte. → <i>Strana 17</i></li> <li>■ Sú nožičky spotrebiča zabezpečené? Upevnite nožičky spotrebiča. → <i>Strana 17</i></li> <li>■ Odstránili ste prepravné blokovacie prvky? Odmontujte prepravné blokovacie prvky. → <i>Strana 14</i></li> </ul>
Displej / svetelné indikatory počas prevádzky spotrebiča nefungujú.	<ul style="list-style-type: none"> <li>■ Došlo k výpadku elektrického napájania?</li> <li>■ Vypálili sa poistky? Obnovte / vymeňte poistky.</li> <li>■ Pokiaľ sa porucha pravidelne opakuje, kontaktujte popredajný servis. → <i>Strana 41</i></li> </ul>
Na bielizni sa nachádzajú zvyšky pracieho prostriedku.	<ul style="list-style-type: none"> <li>■ Niektoré pracie prostriedky bez fosfátov obsahujú nerozpustné zvyšky.</li> <li>■ Zvoľte <b>Plákanie</b> alebo bielizeň po vypraní vykefujte.</li> </ul>

\* V závislosti od modelu

Poruchy	Príčina/oprava
V režime pozastavenia sa na displeji rozsvieti symbol  .	<ul style="list-style-type: none"> <li>■ Úroveň vody je príliš vysoká. Nie je možné pridať bielieň. V prípade potreby okamžite zavrite dverka.</li> <li>■ Na pokračovanie programu stlačte tlačidlo .</li> </ul>
V režime pozastavenia zmizne symbol  z displeja.	Dierka sú odomknuté. Je možné pridať bielieň.
Ak nemôžete odstrániť a opraviť poruchu svojpomocne (po vypnutí a opätovnom zapnutí práčky), vykonajte nasledovné: <ul style="list-style-type: none"> <li>■ Spotrebič vypnite a odpojte zástrčku sieťového kábla.</li> <li>■ Zatvorte vodovodný kohútik a kontaktujte popredajný servis. → <i>Strana 41</i></li> </ul>	
* V závislosti od modelu	



## Popredajný servis

Ak nemôžete odstrániť poruchu sami, obráťte sa na náš popredajný servis.

Vždy nájdeme vhodné riešenie, aby sa predišlo zbytočnej návšteve našich technikov.

Popredajnému servisu uveďte číslo výrobku (E no.) a výrobné číslo (FD) spotrebiča.

E-Nr. \_\_\_\_\_ FD \_\_\_\_\_

E-Nr.      Číslo výrobku  
FD        Výrobné číslo

Tieto informácie nájdete (v závislosti od modelu):

- Na vnútornej strane dverí alebo na servisnom veku
- Na zadnej strane spotrebiča

**Dôverujte odborným znalostiam výrobcu.** Kontaktujte nás. Vďaka tomu môžete mať istotu, že opravy vykoná vyškolený servisný personál a použije pritom len originálne náhradné diely.



## Technické údaje

### Rozmery:

850 x 600 x 590 mm

(výška x šírka x hĺbka)

### Hmotnosť

63 – 83 kg (v závislosti od modelu)

### Pripojenie napájania

Sieťové napätie 220 – 240 V, 50 Hz

Menovitý prúd 10 A

Menovitý výkon 2 300 W

### Tlak vody

100 – 1 000 kPa (1 – 10 bar)

### Spotreba energie vo vypnutom stave:

0,12 W

### Príkion v pohotovostnom režime

(spotrebič v zapnutom stave):

0,50 W

## Záruka Aqua-Stop

### **Platí len pre spotrebiče s funkciou Aqua-Stop**

Okrem zákonnej záruky, ktorú poskytuje predajca na základe kúpnej zmluvy a okrem našej záruky na spotrebič poskytujeme náhradu za nasledovných podmienok:

1. Ak dôjde k poškodeniu vodou spôsobenému v dôsledku poruchy systému Aqua-Stop, budeme domácim zákazníkom kompenzovať spôsobené škody.
2. Záruka zodpovednosti je platná po celý čas životnosti spotrebiča.
3. Predpokladom všetkých záruk je to, že spotrebič so systémom Aqua-Stop musí byť nainštalovaný a zapojený správne v súlade s našimi pokynmi. To tiež zahŕňa aj správne pripojenie predĺženia Aqua-Stop (originálne príslušenstvo). Naša záruka sa nevzťahuje na chybné napájacie hadice alebo ventily vedúce k pripojeniu systému Aqua-Stop na kohútiku.
4. Spotrebiče so systémom Aqua-Stop nemusia byť počas prevádzky pod dohľadom, ani zaistené zavretím kohútika. Kohútik je potrebné zavrieť len vtedy, ak budete dlhší čas mimo domova, napr. počas viacdňovej dovolenky.



Kontaktné údaje všetkých krajín nájdete v priloženom zozname stredísk zákazníckeho servisu.

BSH Hausgeräte GmbH  
Carl-Wery-Straße 34  
81739 München  
GERMANY  
[siemens-home.com](http://siemens-home.com)

Vyrobené BSH Hausgeräte GmbH v licenci k ochranej známke Siemens AG



9001123030 (9511)