

SIEMENS



Pyykinpesukone

WM...

siemens-home.com/welcome

fi Käyttö- ja asennusohje

Register
your
product
online

Pyykinpesukone

Valintasi on Siemens pyykinpesukone.

Varaa itsellesi pari minuuttia aikaa lukemiseen ja perehdy pyykinpesukoneesi etuihin.

Jokainen pyykinpesukone joutuu ennen tehtaalta lähtöä lopputarkastukseen, missä tarkastetaan huolellisesti koneen toiminta ja sen moitteeton kunto. Näin varmistetaan, että merkin Siemens asettamat korkeat laatuvaatimukset täyttyvät.

Lisätietoja tuotteistamme, tarvikkeista, varaosista ja huollosta saat verkkosivuiltamme www.siemens-home.com tai kääntymällä kuluttajapalvelumme puoleen.

Mikäli käyttö- ja asennusohjeet koskevat eri malleja, eroihin viitataan kyseisissä kohdissa.



Ota pyykinpesukone käyttöön vasta kun olet lukenut nämä käyttö- ja asennusohjeet!

Kuvaustavat

Varoitus!

Tämä symbolin ja sanan yhdistelmä viittaa mahdolliseen vaaratilanteeseen. Sen huomiotta jättäminen voi johtaa hengenvaaraan tai loukkaantumiseen.

Huomio!

Tämä sana viittaa mahdolliseen vaaratilanteeseen. Sen huomiotta jättäminen voi johtaa esinevaurioihin ja/ tai ympäristövahinkoihin.

Ohje / Vihje

Koneen optimaalista käyttöä koskevia ohjeita / muuta hyödyllistä tietoa.

1. 2. 3. / a) b) c)

Käsittelyvaiheet kuvataan luvuilla tai kirjaimilla.

■ / -

Luettelot kuvataan ruuduilla tai luettelomaviivoilla.

Sisällysluettelo

	Määräystenmukainen käyttö	5		Laitteen käyttö	17
	Turvallisuusohjeet	6		Pyykinpesukoneen valmistelut	17
	Sähköturvallisuus	6		Ohjelman valinta/ laitteen kytkeminen päälle	17
	Loukkaantumisvaarat	6		Ohjelma-asetusten muuttaminen	17
	Lasten turvallisuus	7		Ohjelman lisäasetusten valinta	17
	Ympäristönsuojelu	8		Pyykin asettaminen rumpuun	18
	Pakkaus/käytöstä poistettu laite	8		Pesu ja huuhteluaineen annostelu	18
	Säästövinkkejä	8		Ohjelman käynnistäminen	19
	Tutustuminen laitteeseen	9		Lapsilukko	20
	Pyykinpesukone	9		Pyykin lisääminen koneeseen	20
	Ohjauspaneeli	10		Ohjelman muuttaminen	20
	Näyttöruutu	11		Ohjelman keskeyttäminen	20
	Pyykki	12		Ohjelman lopettaminen kun pyykki jää veteen	20
	Pyykin esivalmistelu	12		Ohjelman päätyminen	21
	Pyykin lajittelu	12		Pyykin poistaminen/laitteen kytkeminen pois päältä	21
	Tärkkäys	13		Tunnistimet	21
	Värjäys/värin poisto	13		Määräautomatiikka	21
	Liotus	13		Epätasapainon tunnistusjärjestelmä	21
	Pesuaine	14		VoltMonitor	21
	Oikea pesuainevalinta	14		Äänimerkin säätö	22
	Energian ja pesuaineen säästö	14		Puhdistus ja huolto	22
	Ohjelmien esiasetukset	15		Koneen ulkopinta ja ohjauspaneeli	22
	Lämpötila	15		Pesurumpu	23
	Linkousnopeus	15		Kalkinpoisto	23
	Ajastusaika	15		Pesuainekotelo ja kotelokehys	23
	Ohjelman lisäasetukset	16		Poistopumppu on tukossa	23
	speed/eco	16		Hajulukkaan kytketty poistovesiletku on tukossa	24
	Rypistymisestä	16		Tulovesisihti on tukossa	24
	Vesi&huuhtelu	16		Toimintahäiriö, mitä on tehtävä?	25
	Esipesu	16		Lukon avaaminen hätätilanteessa	25
				Ohjeet näyttöruudussa	26
				Toimintahäiriö, mitä on tehtävä?	27

	Huoltopalvelu	29
	Tekniset tiedot	29
	Sijoittaminen ja liittäminen ...	30
	Toimituksen sisältö	30
	Turvallisuusohjeet	31
	Sijoituslupaan	31
	Sijoitus luvun päälle tai huoneeseen, jossa on puupalkkirakenteet	31
	Sijoittaminen korokkeen päälle, jossa on laatikko	31
	Laitteen sijoittaminen työtason alle tai keittiökaapistoon	32
	Kuljetustukien poistaminen	32
	Letkujen ja johtojen pituudet	33
	Tulovesi	34
	Poistovesi	35
	Suoristaminen	36
	Sähköliitäntä	37
	Ennen ensimmäistä pesukertaa ...	38
	Kuljettaminen	38
	Aquastop-takuu	39



Määräystenmukainen käyttö

- Suunniteltu käytettäväksi vain kotitaloudessa ja kodinomaisissa olosuhteissa.
- Pyykinpesukone on tarkoitettu konepesun kestävien tekstiilien ja käsinpestävien villatekstiilien pesuun pesuaineliuoksessa.
- Käyttö vain kylmän vesijohtoveden ja tavallisten konepesuun soveltuvien pesu- ja huuhteluaineiden kanssa.
- Noudata aina valmistajan ohjeita kaikkien pyykinpesu-, tahrannoistaja- ja huuhteluaineiden annostelussa.
- Kahdeksanvuotiaat ja sitä vanhemmat lapset ja henkilöt, joilla on alentunut fyysinen, aistillinen tai henkinen toimintakyky tai joilta puuttuu kokemus tai tieto pyykinpesukoneen käytöstä, saavat käyttää konetta vain, kun heidän turvallisuudestaan vastaava henkilö **valvoo** heitä tai on **opastanut** heitä koneen käytössä.
Lapset eivät saa puhdistaa tai huoltaa konetta ilman valvontaa.
- Pidä alle kolmevuotiaat lapset poissa pyykinpesukoneen läheltä.
- Tämä laite on tarkoitettu käytettäväksi enintään 4000 metrin korkeudella merenpinnasta.
- Pidä lemmikkieläimet poissa pyykinpesukoneen läheltä.

Ennen laitteen käyttöönottoa: Lue käyttö ja asennusohjeet ja kaikki muut pyykinpesukoneen mukana tulevat tiedotteet ja noudata ohjeita. Säilytä ohjeet myöhempää käyttötarvetta tai laitteen seuraavaa omistajaa varten.

Turvallisuusohjeet

Sähköturvallisuus

Varoitus Hengenvaara!

Jännitteisten osien koskeminen aiheuttaa sähköiskun vaaran.

- Tartu pistokkeeseen vain kuivin käsin.
- Vedä verkkojohtoa aina vain pistokkeesta, älä johdosta, koska johto voi vaurioitua.

Loukkaantumisvaarat

Varoitus Loukkaantumisvaara!

- Jos pyykinpesukonetta nostetaan sen ulkonevista osista (esim. täyttöluukusta), rakenneosat saattavat murtua ja aiheuttaa loukkaantumisia. Älä nosta pesukonetta sen ulkonevista osista.
- Jos nouset pesukoneen päälle, työtaso voi murtua ja aiheuttaa loukkaantumisia. Älä nouse pyykinpesukoneen päälle.
- Jos nojaat avattuun täyttöluukkuun tai asetat sen päälle painavan taakan, pesukone voi kaatua ja aiheuttaa loukkaantumisia. Älä nojaa auki olevaan täyttöluukkuun.

- Jos kosketat pyörivää rumpua, saatat loukata kätesi. Älä koske pyörivään rumpuun. Odota, kunnes rumpu on pysähtynyt.

Varoitus Palovamman vaara!

Kun pesulämpötila on korkea, voit polttaa itsesi koskettaessasi kuumaa pesuvettä. esim. kun kuuma pesuvesi poistuu pesualtaaseen. Älä laita kättäsi kuumaan pesuveteen.

Lasten turvallisuus

Varoitus **Hengenvaara!**

Pyykinpesukoneella leikkivät lapset voivat joutua hengenvaarallisiin tilanteisiin tai vahingoittaa itsenään.

- Älä jätä pieniä lapsia yksin pyykinpesukoneen luo!
- Älä anna lasten leikkiä pyykinpesukoneella!

Varoitus **Hengenvaara!**

Lapset voivat leikkiessään lukita itsensä vahingossa laitteeseen ja joutua hengenvaaraan.

- Käytöstä poistetut laitteet:
- Irrota pistoke pistorasiasta.
 - Katkaise verkkojohto ja irrota johto ja pistoke laitteesta.
 - Riko täyttöluukun lukko.

Varoitus **Tukehtumisvaara!**

Lapset saattavat leikkiessään kääriytyä muoveihin ja pakkauksen osiin tai vetää esim. muovipussin päähänsä ja tukehtua.

Pidä pakkaus, muovit ja pakkauksen osat poissa lasten ulottuvilta.

Varoitus **Myrkytysvaara!**

Pesu- ja huuhteluaineiden nauttiminen saattaa aiheuttaa myrkytyksiä. Säilytä pesu- ja huuhteluaineet poissa lasten ulottuvilta.

Varoitus **Silmä-/ihoärsytykset!**

Pesu- ja huuhteluaineet saattavat aiheuttaa tai silmä- tai ihoärsytystä joutuessaan silmiin tai iholle.

Säilytä pesu- ja huuhteluaineet poissa lasten ulottuvilta.

Varoitus **Loukkaantumisvaara!**

Kun pesulämpötila on korkea, täyttöluukun lasi kuumenee. Älä anna lasten koskettaa kuumaa luukun lasia.



Ympäristönsuojelu

Pakkaus/käytöstä poistettu laite



Hävitä pakkaus ympäristönsuojelumääräysten mukaisesti. Tämä laite on merkitty käytöstä poistettuja sähkö- ja elektroniikkalaitteita koskevan direktiivin 2012/19/EU mukaisesti (waste electrical and electronic equipment - WEEE). Tämä direktiivi määrittää käytöstä poistettujen laitteiden palautus- ja kierrätys säännökset koko EU:n alueella.

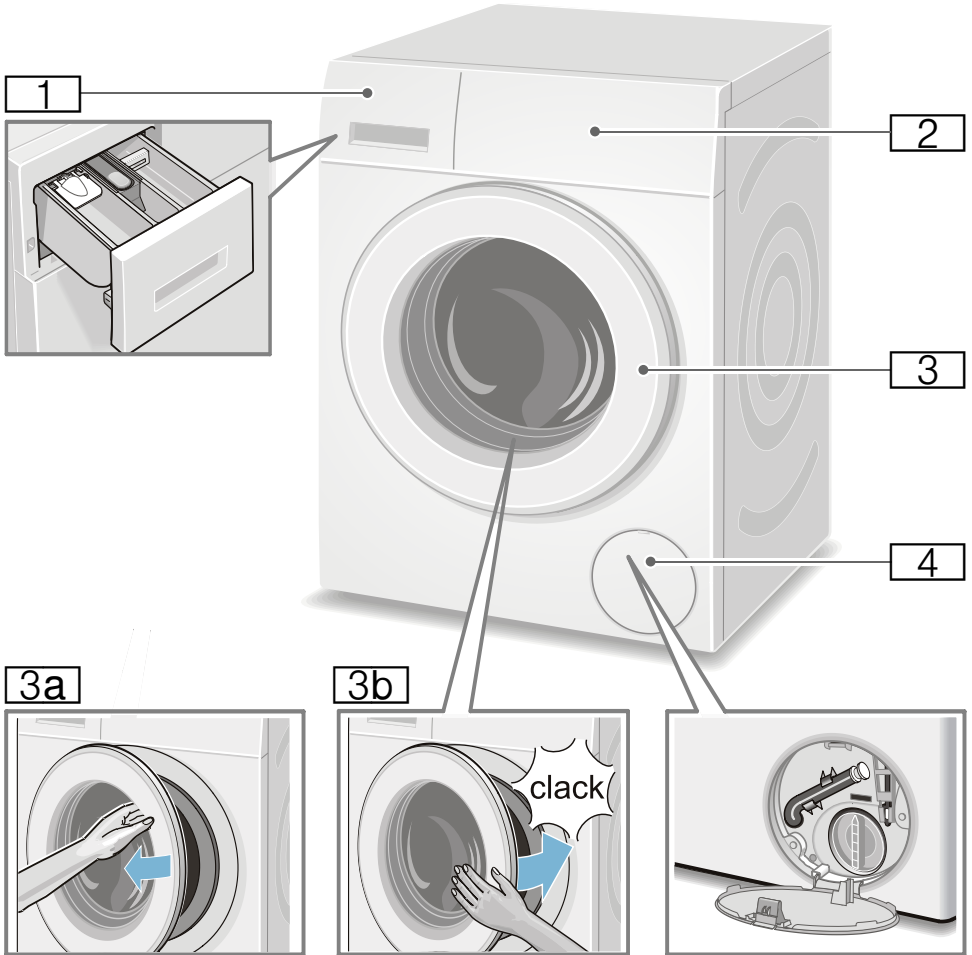
Säästövinkkejä

- Käytä hyödyksi valitun ohjelman maksimi täyttömäärä. Ohjelmataulukko → Käyttö- ja asennusohjeen liite
- Pese normaalisti likaantunut pyykki ilman esipesua.
- Säästä energiaa ja pesuainetta, kun pyykki on kevyesti tai normaalisti likaantunutta. → *Sivu 14*
- Valittavissa olevat lämpötilat viittaavat tekstiileissä oleviin pesuohjemarkintoihin. Koneessa käytetyt lämpötilat voivat poiketa näistä, jotta varmistetaan energiansäästön ja pesutuloksen kannalta paras mahdollinen yhdistelmä.

- **Energiankulutuksen ilmoitus*:**
→ *Sivu 11*
Näyttö antaa tietoja suhteellisesta energiankulutuksesta valituissa ohjelmissa. Mitä enemmän merkkivaloja palaa, sitä suurempi on kulutus. Voit näin verrata ohjelmien kulutusta valitessasi erilaisia ohjelma-asetuksia ja valita mahdollisesti energiaa säästävän ohjelma-asetuksen.
* mallista riippuen
- **Energiansäästötila:** näyttöruudun valo sammuu muutaman minuutin kuluttua, valitsin vilkkuu. Kun haluat aktivoida valon, paina jotain valitsinta. Energiansäästötila ei aktivoidu, kun ohjelma on käynnissä.
- Jos kuivaat pyykin pesun jälkeen kuivausrummussa, valitse linkousnopeus kuivausrummun valmistajan ohjeiden mukaan.

Tutustuminen laitteeseen

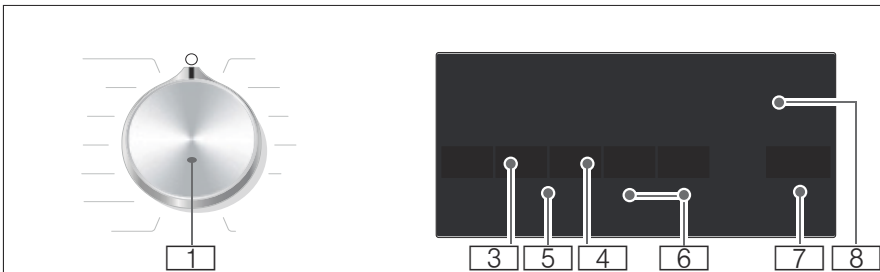
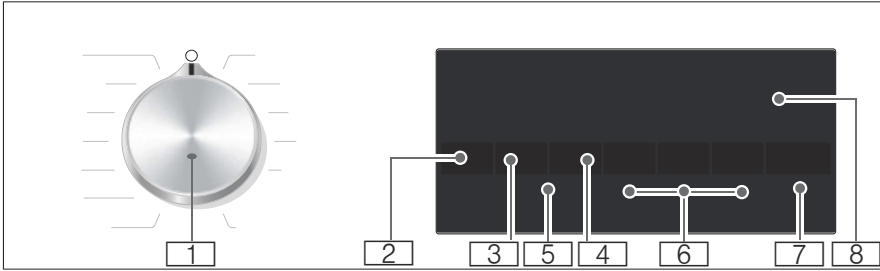
Pyykinpesukone



- 1** Pesuainekotelo → *Sivu 18*
- 2** Ohjauspaneeli/näyttöruutu
- 3** Täyttöluukku ja kahva
- 3a** Täyttöluukun avaaminen
- 3b** Täyttöluukun sulkeminen
- 4** Huoltoluukku

Ohjauspaneeli

Ohjauspaneeli mallista riippuen



1 Ohjelmavalitsin:
ohjelman valitsemiseen ja pesukoneen päälle- ja poisytkeämiseen **Pois päältä**-asennon kautta (○); Yleiskuva kaikista ohjelmista löytyy käyttö- ja asennusohjeen liitteestä.

2 Muuta **Lämpötila** *. → *Sivu 15*

3 Muuta **Linkousnopeus**.
→ *Sivu 15*

4 Muuta **Ajastusaika**. → *Sivu 15*

5 **Lapsilukko** (☹ 3 sec.)
Aktivoi/deaktivoi, jotta asetettuja toimintoja ei voi muuttaa epähuomiossa; → *Sivu 20* ;
Paina sitä varten valitsinta

Linkousnopeus ja **Ajastusaika** samanaikaisesti noin **3 sekuntia**.

6 **Valitse ohjelman lisäasetuksia:**
→ *Sivu 16*

- speed/eco
- Vesi&huuhtelu *
- Rypistymisestä *
- Esipesu *

7 **Valitsin** ▷|||:

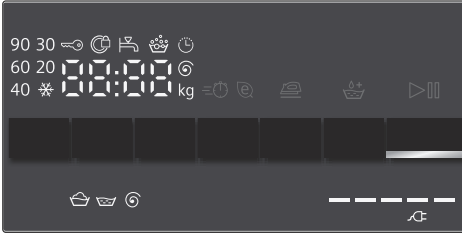
- ohjelman käynnistämistä varten,
- ohjelman taukoa varten, esimerkiksi pyykin lisäämiseksi → *Sivu 20* ,
- ohjelman keskeyttämistä varten → *Sivu 20*

8 **Näyttörüutu** asetuksia ja tietoja varten → *Sivu 11*

* mallista riippuen

Huomautus: Kaikki valitsimet reagoivat herkästi kosketukseen; kevyt kosketus riittää!

Näyttöruutu



Huomautus: Taulukosta löytyy valitun ohjelman asetusvaihtoehtoja ja tietoja.

* - 90 °C

Lämpötila* °C;

* = kylmä

----, 0 - 1600** ⌚ **Linkousnopeus**

1/min,

0 = ei linkousta, vain veden poisto

→ *Sivu 15*,

---- = ei linkousta

→ *Sivu 15*

esim. 2:30

Ajastusaika

ohjelman kesto ohjelman valinnan jälkeen h:min

(tunnit:minuutit),

Päätymisajan

esivalinta tunteina; ohjelman

päättymisen, kun on kulunut ... tuntia

Täyttösuositus

Energiankulutuksen näyttö * → *Sivu 8*

Mitä enemmän merkkivaloja palaa, sitä suurempi on suhteellinen energiankulutus.

9** kg

☞ = = = = =

* mallista riippuen

** valitusta ohjelmasta, asetuksista ja mallista riippuen

Muita näyttöruutuun tulevia ilmoituksia

Ohjelman eteneminen:

	Pesu
	Huuhtelu
	Linkous
End	Pesuohjelman päättyminen
---- ⌚	Ohjelman lopettaminen kun valittuna on "ei linkousta"

Täyttöluukku:

	Täyttöluukku ei voi avata.
palaa	
	Ohjelman käynnistymisen jälkeen: täyttöluukku ei ole kunnolla kiinni.
vilkkuu	

Vesihana:

	Vesihana ei ole auki, ei
palaa	vedenpainetta
	Vedenpaine liian pieni (voi pidentää
vilkkuu	ohjelman kesto)

Lapsilukko: → *Sivu 20*

	Lapsilukko on aktivoitu
palaa	
	Lapsilukko aktivoitu ja
vilkkuu	ohjelmaavainsinta käännetty

Vaahdontunnistus:

	→ <i>Sivu 19</i>
palaa	

Vikanäyttö:

E: --	→ <i>Sivu 26</i>
-------	------------------

Äänimerkin säätö:

0 - 4	→ <i>Sivu 22</i>
-------	------------------



Pyykki

Pyykin esivalmistelu

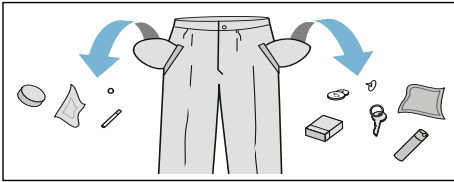
Huomio!

Laitevauriot/tekstiilien vauriot

Esineet (esim. kolikot, paperiliittimet, neulat, naulat) voivat vahingoittaa tekstiilejä tai pyykinpesukoneen rakenneosia.

Noudata sen tähden seuraavia pyykin esikäsitteilyä koskevia ohjeita:

- Tyhjennä taskut.



- Varo, ettei pyykin joukkoon pääse metalliesineitä (paperiliittimiä tms.), ja poista ne tarvittaessa.
- Pese hellävaraisen käsittelyn vaativat tekstiilit ja vaatekappaleet (sukat, kaarituelliset rintaliivit) pesupussissa.
- Sulje vetoketjut, napit ja nepparit.
- Harjaa taskuissa ja käänteissä oleva hiekka pois.
- Irrota verhoista pidikkeet tai sido ne pesupussin sisään.

Pyykin lajittelu

Lajittele pyykki valmistajan hoito-ohjeiden ja hoito-ohjemerkitöjen ja seuraavien ominaisuuksien mukaan:

- Kangas/kuitutyppi
- Väri


Huomautus: Pyykki voi värjäytyä tai se ei puhdistu kunnolla. Pese valkoinen ja värillinen pyykki erikseen.

Pese uudet värilliset tekstiilit ensimmäistä kertaa erillään.

- Likaisuus
Pestävien vaatekappaleiden tulisi olla myös suunnilleen yhtä likaisia. Muutamia esimerkkejä likaisuusasteista: → *Sivu 14* .
- **Kevyesti likaantunut:** älä esipese, valitse tarvittaessa asetus **speed**
- **Normaali**
- **Voimakkaasti likaantunut:** laita koneeseen vähemmän pyykkiä, valitse ohjelma, jossa on mukana esipesu
- **Tahrat:** poista/esikäsittele tahrat tuoreina. Painele ensin tahrää saippuaveteen kostutetulla liinalla. Älä hankaa. Pese sitten pyykki sopivalla pesuohjelmalla. Pintytyneet ja kuivuneet tahrat voivat joskus lähteä vasta useamman pesukerran jälkeen.
- Hoito-ohjeiden symbolit
Huomautus: Symboleissa olevat luvut viittaavat korkeimpaan sallittuun pesulämpötilaan.
- ☞ Sopii tavanomaiseen pesuun; esim. puuvilla-ohjelma
- ☞ Pestävä hellävaraisesti; esim. siliävät-ohjelma
- ☞ Pestävä erittäin hellävaraisesti; esim. hienopesu/silkki-ohjelma
- ☞ Käsien pestävä pyykki; esimerkiksi ☞ villa-ohjelma
- ☞ Vesipesu kielletty.

Tärkkäys

Huomautus: Älä käsittele tekstiilejä huuhteluaineella.

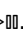
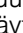
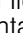
Tärkkäys on kaikissa pesuohjelmissa mahdollista nestemäisellä tärkillä. Annostelu tärkki valmistajan ohjeiden mukaan lokeroon  (puhdistus lokero tarvittaessa ensin).

Värjäys/värin poisto

Värjää koneessa vain kotitalouskäyttöön tarkoitettuja määriä. Suola saattaa syövyttää teräspintoja! Noudata värjäysaineen valmistajan ohjeita.

Älä poista tekstiileistä väriä pyykinpesukoneessa!

Liotus

1. Kytke laite päälle.
2. Valitse ohjelma **Puuvilla 20 °C**.
3. Annostele pesuaine liotusta varten lokeroon **II** valmistajan ohjeiden mukaisesti.
4. Paina valitsinta ▷.
5. Paina n. 10 minuutin kuluttua valitsinta ▷ pysäyttääksesi ohjelman.
6. Paina haluamasi liotusajan kuluttua uudelleen valitsinta ▷, kun haluat jatkaa ohjelmaa tai muuta ohjelmaa.

Huomautuksia

- Laita koneeseen vain samanvärisiä vaatekappaleita.
- Pesuainetta ei tarvitse enää lisätä, koska liotukseen käytettyä pesuainetta käytetään myös pesemiseen.



Pesuaine

Oikea pesuainevalinta


Hoito-ohjemerkinästä saat tietoa oikeasta pyykinpesuaineesta, lämpötilasta ja pyykin käsittelystä. → myös www.sartex.ch

Sivustolta www.cleanright.eu löydät paljon hyödyllistä tietoa kotitalouskäyttöön tarkoitetuista pesu-, hoito- ja puhdistusaineista.

- **Valkopesuaine, joka sisältää optisia kirkasteita**
sopii valkopesuun soveltuvaan valkoiseen pellava- tai puuvillapyykkiin
Ohjelma: Puuvilla / kylmä - maks. 90 °C
- **Kirjopesuaine, joka ei sisällä valkaisuaineita eikä optisia kirkasteita**
sopii kirjopyykkiin, joka on pellavaa tai puuvillaa
Ohjelma: Puuvilla / kylmä - maks. 60 °C
- **Kirjo- tai hienopesuaine, joka ei sisällä optisia kirkasteita**
sopii kirjopyykkiin, siliäville kuiduille ja synteettisille materiaaleille
Ohjelma: Siliävät / kylmä - maks. 60 °C
- **Hienopesuaine**
sopii hellävaraista käsittelyä vaativille tekstiileille, silkille tai viskoosille
Ohjelma: Hienopesu/Silkki / kylmä - maks. 40 °C
- **Villanpesuaine**
sopii villalle
Ohjelma: Villa / kylmä - maks. 40 °C

Energian ja pesuaineen säästö

Kun pyykki on kevyesti tai normaalisti likaantunutta, voit säästää energiaa (alentamalla pesulämpötilaa) ja pesuainetta:

Säästäminen	Likaisuus/ohje
Matalampi lämpötila ja pienempi pesuainemäärä annostelusuosituksen mukaan	<p>kevyt Likaa tai tahroja ei ole havaittavissa. Vaatteisiin on tarttunut ihon tuoksu, esim.:</p> <ul style="list-style-type: none"> ■ kevyet kesä-/urheiluvaatteet (muutaman tunnin käytetyt) ■ T-paidat, kauluspaidat, puserot (enintään 1 päivän käytetyt) ■ vieraiden vuodevaatteet ja pyyheliinat (1 päivän käytetyt)
	<p>normaali Näkyvää likaa/tai vähän helppoja tahroja, esim.:</p> <ul style="list-style-type: none"> ■ esim. T-paidat, kauluspaidat, päitapuserot (erittäin hikisiä, käytetty useamman kerran) ■ käsipyyhkeet, vuodevaatteet (olleet käytössä 1 viikon)
	<p>runsas Selvästi näkyvää likaa ja/tai tahroja, esim. astiapyyhkeet, vauvanpyykki, työvaatteet</p>
Lämpötila hoito-ohjemerkinästä ja pesuainemäärä annostelusuosituksen ja runsaasti likaantuneen pyykin mukaan	

Huomautus: Noudata aina valmistajan ohjeita kaikkien pyykinpesu-, tahranpoisto- ja huuhteluaineiden annostelussa. → *Sivu 18*

P+ Ohjelmien esiasetukset

Ohjelman ennakoasetukset tulevat näyttöön ohjelman valinnan jälkeen.

Voit muuttaa ennakoasetuksia.

Paina sitä varten kyseistä valitsinta niin monta kertaa, kunnes näyttöruudussa näkyy haluamasi asetusarvo.

Huomautus: Kun painat valitsinta pidempään, asetusarvot tulevat automaattisesti näkyviin peräjälkeen viimeiseen arvoon asti. Paina sitten valitsinta vielä kerran, jolloin voit muuttaa asetusarvoa uudelleen.

Yleiskuva kaikista mahdollisista ohjelma-asetuksista löytyy käyttö- ja asennusohjeen liitteestä.

Lämpötila

(°C)

Valitsin mallista riippuen

Voit muuttaa asetettua lämpötilaa ennen ohjelmaa ja ohjelman kuluessa riippuen siitä, missä vaiheessa ohjelma on.

Suurin asetettavissa oleva lämpötila riippuu valitusta ohjelmasta.

Linkousnopeus

(☉)

Voit muuttaa linkousnopeutta (1/min; kierrosta minuutissa) ennen ohjelmaa ja ohjelman kuluessa sen mukaan, missä vaiheessa ohjelma on.

Asetus 0 : ilman loppulinkousta, vain veden poisto. Pyykki jää märkänä rumpuun, esimerkiksi kun pestään pyykkiä, jota ei haluta lingota.

Asetus - - - - : ei linkousta = ilman loppulinkousta, pyykki jää viimeisen huuhtelun jälkeen veteen.

Jos et poista pyykkiä koneesta heti ohjelman päätyttyä, valitse toiminto "ei linkousta", jolloin pyykki rypistyy vähemmän.

Ohjelman jatkamiseksi/lopettamiseksi → *Sivu 20*

Suurin asetettavissa oleva linkousnopeus riippuu valitusta ohjelmasta ja konemallista.

Ajastusaika

(☺)

Ennen ohjelman käynnistämistä voit ajastaa ohjelman päättymisajan (ajastusajan) tunnin välein (h=tunti), maksimiaika on 24 h.

Tätä varten:

1. Valitse ohjelma.
Näytössä näkyy valitun ohjelman kesto, esim. **2:30** (tunnit:minuutit).
2. Paina valitsinta **Ajastusaika** niin monta kertaa, kunnes haluamasi tunti lukema tulee näyttöön.
3. Paina valitsinta ▷☐.
Ohjelma käynnistyy.
Näytössä näkyy valittu aika, esim. **8h**, ja ajastin alkaa laskea tätä aikaa alaspäin, kunnes pesuohjelma käynnistyy. Sitten näytössä näkyy ohjelman kesto.

Huomautus: Kone säätää automaattisesti ohjelman keston pesuohjelman aikana. Tietyt tekijät voivat vaikuttaa ohjelman keston, esim.:

- ohjelma-asetukset,
- pesuaineen annostelu (tarvittaessa ylimääräisiä huuhteluita vaahdon muodostumisen takia),
- täyttömäärä/tekstiilityyppi (erilainen vedentarve)
- epätasapaino (esim. muotoon ommeltujen lakanoiden takia) tasataan käynnistämällä linkous useamman kerran,
- verkkojännitteen vaihtelut,
- vedenpaine (tulonopeus).

Ohjelman käynnistämisen jälkeen voit muuttaa esivalittua tunti lukua seuraavasti:

1. Paina valitsinta ▷▢.
2. Muuta tunti lukua valitsimella **Ajastusaika**.
3. Paina valitsinta ▷▢.

Ohjelman käynnistymisen jälkeen voit tarvittaessa lisätä tai poistaa pyykkiä.
→ *Sivu 20*

P+ Ohjelman lisäasetukset

Yleiskuva kaikista mahdollisista lisäasetuksista löytyy käyttö- ja asennusohjeen liitteestä.

Asetukset ovat erilaisia mallista riippuen.

speed/eco

(=🌀 🌿)

Valitsin, jolla kaksi asetushahdollisuutta valitun ohjelman sovittamiseen:

- **speed**
Pesuaika on lyhyempi pesutuloksen ollessa sama, mutta energiankulutus on suurempi verrattuna valittuun ohjelmaan ilman asetusta speed/eco .

Huomautus: Älä ylitä suurinta mahdollista täyttömäärää.

- **eco**
Energiankäytön kannalta optimoitu pesu, matalampi lämpötila pesutehon pysyessä samana verrattuna valittuun ohjelmaan ilman asetusta speed/eco .

Paina tätä varten valitsinta. Ensimmäiseksi tarjotaan **speed**-asetusta. Jos painat valitsinta uudelleen, **eco**-asetus on aktivoitu. Vastaavan symbolin valo palaa näyttöruudussa, kun asetus on aktivoitu.

Jos painat valitsinta vielä kerran mikään asetus ei ole aktivoituna.

Rypistymisestä

(👔)

Valitsin mallista riippuen

Vähentää rypistymistä, pyykki lingotaan alhaisella linkousnopeudella ja pöyhittää linkouksen jälkeen.

Huomautus: Pyykin jäännöskosteus on tavallista suurempi.

Vesi&huuhtelu

(👔+)

Valitsin mallista riippuen

Enemmän vettä ja ylimääräinen huuhtelu, kun iho on hyvin herkkä ja/tai vesi on hyvin pehmeää

Esipesu

(👔)

Valitsin mallista riippuen

Erittäin likaiselle pyykille.

Huomautus: Annostele pesuaine lokeroon **I** ja **II**.

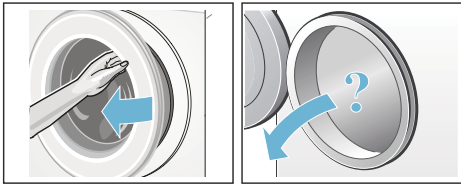


Laitteen käyttö

Pyykinpesukoneen valmistelut

Huomautus: Pyykinpesukoneen **pitää olla asianmukaisesti sijoitettu ja liitetty**, alkaen → *Sivu 30*

1. Liitä pistoke pistorasiaan.
2. Avaa vesihana.
3. Avaa täyttöluukku.
4. Tarkista, että rumpu on tyhjä.
Tyhjennä tarvittaessa.



Ohjelman valinta/laitteen kytkeminen päälle

Huomautus: Jos lapsilukko on aktivoitu, se on ensin deaktivoitava, jotta ohjelma voidaan asettaa. .

Valitse ohjelmavalitsimella haluamasi ohjelma. Voit kääntää ohjelmanvalitsinta kumpaankin suuntaan.

Laitte on kytketty päälle.

Näyttöruutuun ilmestyvät **ohjelman ennakoasetukset** valitulle ohjelmalle:

- lämpötila*,
- ohjelman kesto vuorotellen maksimitäyttömäärän ja
- energiankulutuksen ilmoituksen kanssa*.

* mallista riippuen

Ohjelma-asetusten muuttaminen

Voit käyttää tämän pesun ennakoasetuksia tai muuttaa niitä.

Paina sitä varten kyseistä valitsinta niin monta kertaa, kunnes näytössä näkyy haluamasi asetukset.

Asetukset ovat aktiivisia ilman vahvistusta.

Ne eivät jää muistiin, kun pesukone kytketään pois päältä.

Ohjelmien ennakoasetukset
→ *Sivu 15*

Ohjelman lisäasetusten valinta

Voit säätää pesun pestävään pyykkiin vieläkin sopivammaksi valitsemalla lisäasetuksia.

Asetuksia voidaan valita tai poistaa aina sen mukaan, missä vaiheessa ohjelma on.

Valitsimien merkivalot syttyvät, kun asetukset on aktivoitu.

Asetukset eivät jää pesukoneen muistiin, kun kone kytketään pois päältä.

Ohjelmien lisäasetukset → *Sivu 16*

Pyykin asettaminen rumpuun

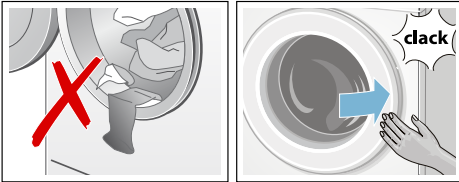
Varoitus

Hengenvaara!

Tekstiilit, jotka on ennen konepesua käsitelty liuottimia sisältävillä puhdistusaineilla, esim. tahranpoistoaineella, voivat aiheuttaa räjähdyksen pyykinpesukoneessa. Huuhtelee tällaiset tekstiilit huolellisesti käsin ennen koneeseen laittamista.

Huomautuksia

- Pese aina yhdessä pieniä ja suuria vaatekappaleita. Erikokoiset vaatekappaleet jakautuvat tasaisemmin rumpun sisällä lingottaessa. Yksittäiset vaatekappaleet voivat aiheuttaa epätasapainon.
 - Huomioi ilmoitettu suurin sallittu täyttömäärä. Kun kone on liian täynnä, pesutulos huononee ja pyykki rypistyy enemmän.
1. Aseta lajiteltu pyykki väljästi rumpuun.
 2. Varmista, että vaatekappaleita ei puristu täyttöluukun ja kumimansetin väliin ja sulje täyttöluukku.



Pesu ja huuhteluaineen annostelu

Huomio!

Laitevauriot

Puhdistusaineet ja pyykin esikäsittelyaineet (esim. tahranpoistoaine, esikäsittelyaine, ...) voivat vahingoittaa pyykinpesukoneen ulkopintoja.

Varo, että tällaisia aineita ei pääse pyykinpesukoneen pinnalle. Pyyhi suihkejäämät ja muut jäämät/pisarat heti kostealla liinalla.

Annostelu

Ota pesu- ja huuhteluaineiden annostelussa huomioon:

- veden kovuus; saat tietää sen paikalliselta vesilaitokselta
- valmistajan ohjeet pesu- ja huuhteluainepakkauksessa
- pyykkimäärä
- pyykin likaisuus → *Sivu 14*

Pesuainekotelon täyttäminen

Varoitus

Silmä-/ihoärsytys!

Jos avaat pesuainekotelon koneen ollessa käynnissä, kotelosta saattaa roiskua pesu- tai huuhteluainetta.

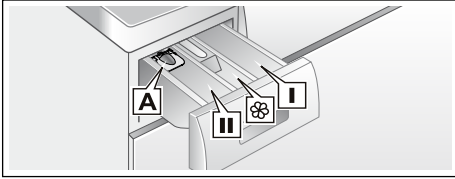
Avaa kotelo varovasti.

Huuhtelee silmät tai iho huolellisesti, jos pyykinpesu- tai huuhteluainetta pääsee silmiin tai iholle.

Jos nielet vahingossa ainetta, hakeudu heti lääkärin hoitoon.

Huomautus: Jos huuhtelu- ja viimeistelyaine on paksua, laimenna sitä tukkeumien välttämiseksi vedellä.

Laita pesu- ja huuhteluaine tätä tarkoitusta varten oleviin lokeroihin:



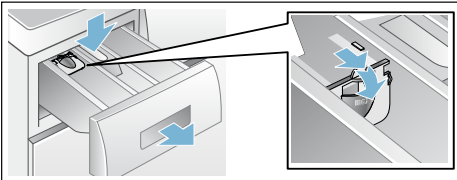
- Annostelija **A** nestemäiselle pyykinpesuaineelle
- Lokero **II** Varsinainen pesuaine, vedenpehmentysaine, valkaisuaine, tahrannoistoaine
- Lokero Huuhteluaine, tärkei, älä ylitä **maksimimäärää**
- Lokero **I** Esipesuaine

1. Vedä pesuainekotelo ulos vasteeseen saakka.
2. Annostele pesu ja/tai huuhteluaine.
3. Sulje pesuainekotelo.

Annostelija nestemäiselle pyykinpesuaineelle

Nestemäisen pesuaineen annosteluun tarkoitettua jakajaa asettaminen paikalleen:

1. Vedä pesuainekotelo ulos. Paina jakaja alas ja ota kotelo kokonaan pois paikaltaan.
2. Työnnä jakajaa eteenpäin, käännä alas ja lukitse paikalleen.
3. Aseta kotelo takaisin paikalleen.



Huomautus: Älä käytä annostelijaa geelimäisen tai jauhemaisen pyykinpesuaineen käytön yhteydessä tai kun valitset ohjelman, jossa on esipesu, tai käytät ajastustoimintaa.

Ohjelman käynnistäminen

Paina valitsinta . Merkkivalo palaa ja ohjelma käynnistyy.

Näytössä näkyvät ohjelman aikana ajastusaika tai pesuohjelman käynnistyttyä ohjelman kesto ja ohjelman kulkua kuvaavat symbolit. Näyttöruutu → *Sivu 11*

Huomautus: Vaahdontunnistus

Jos myös symbolin valo palaa näyttöruudussa, pyykinpesukone on tunnistanut, että koneessa on pesuohjelman aikana liikaa vaahtoa, ja yrittää poistaa sitä käynnistämällä automaattisesti ylimääräisiä huuhtelukertoja.

Kun täyttömäärä on sama, annostele seuraavalla pesukerralla vähemmän pesuainetta.

Jos haluat varmistaa, että kukaan ei muuta ohjelman asetuksia vahingossa, valitse lapsilukko seuraavassa kuvatulla tavalla.

Lapsilukko

(🔒 3 sec.)

Voit lukita pesukoneen, jolloin asetettujen toimintojen muuttaminen epähuomiossa on estetty. Aktivoi tätä varten lapsilukko ohjelman käynnistyttyä.

Paina **aktiivointia/deaktiivointia** varten noin 3 sekunnin ajan samanaikaisesti valitsinta **Linkousnopeus** ja **Ajastusaika**. Näyttörüuutuun ilmestyy symboli 🔒.

- 🔒 palaa: Lapsilukko on aktivoitu.
- 🔒 vilkkuu: Lapsilukko on aktivoitu ja ohjelmavalitsin asetettu toiseen asentoon. Kun haluat poistaa lapsilukon toiminnasta, aseta ohjelmavalitsin takaisin alkuperäisen ohjelman kohdalle. Symbolin valo syttyy.

Huomautus: Älä käännä ohjelmavalitsinta Pois päältä - asentoon, jotta välttäisit ohjelman katkeamisen.

Huomautus: Lapsilukko jää päälle, kun ohjelma loppuu ja laite kytketään pois päältä. Sinun on poistettava se aina toiminnasta, kun haluat käynnistää uuden ohjelman.

Pyykin lisääminen koneeseen

Ohjelman käynnistyttyä voit tarvittaessa lisätä pyykkiä koneeseen tai poistaa pyykkiä koneesta.

Paina tätä varten valitsinta ▷.

Valitsimen ▷ merkkivalo vilkkuu ja kone tarkistaa, onko pyykin lisääminen mahdollista.

Kun näyttörüuudussa:

- symbolin 🟡 valo on sammunut, pyykkiä voi lisätä koneeseen.
- symbolin 🟡 valo palaa, pyykkiä ei voi lisätä koneeseen.

Jatka ohjelmaa painamalla valitsinta ▷. Ohjelma jatkuu automaattisesti.

Huomautuksia

- Sulje täyttöluukku pyykkiä lisätessäsi mahdollisimman pian - vettä voi muuten valua ulos koneesta.
- Jos vedenpinta on korkealla, lämpötila on korkea tai rumpu pyörii, täyttöluukku pysyy turvallisuussyistä lukittuna eikä pyykkiä voi lisätä koneeseen.
- Täyttömäärän näyttö ei ole aktiivinen, kun pyykkiä lisätään koneeseen.

Ohjelman muuttaminen

1. Paina valitsinta ▷.
2. Valitse toinen ohjelma.
3. Paina valitsinta ▷. Uusi ohjelma alkaa alusta.

Ohjelman keskeyttäminen

Kun ohjelman lämpötila on korkea:

1. Paina valitsinta ▷.
2. Jäähdytä pyykki: valitse **Huuhtelu**.
3. Paina valitsinta ▷.

Kun ohjelman lämpötila on alhainen:

1. Paina valitsinta ▷.
2. Valitse **Linkous / Veden poisto**.
3. Paina valitsinta ▷.


Ohjelman lopettaminen kun pyykki jää veteen

Näyttöön ilmestyy - - - 🟡 ja valitsimen ▷ merkkivalo vilkkuu.

Jatka ohjelmaa:

- painamalla valitsinta ▷ tai
- muuttamalla linkousnopeutta tai asettamalla ohjelmavalitsin asentoon **Linkous / Veden poisto** ja painamalla sitten valitsinta ▷.

Ohjelman päätyminen

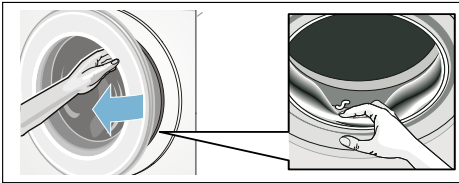
Näyttöruutuun ilmestyy **End** ja valitsimen merkkivalo  on pois päältä.

Pyykin poistaminen/laitteen kytkeminen pois päältä

1. Avaa täyttöluukku ja ota pyykki pois koneesta.
2. Paina valitsinta **Pois päältä** (○). Laitte on kytketty pois päältä.
3. Sulje vesihana.
Huomautus: Ei tarpeen AquaStop-mallissa.

Huomautuksia

- Varmista, että rumpuun ei jää vaatekappaleita. Ne saattavat kutistua tai päästää väriä muihin tekstiileihin seuraavalla pesukerralla.
- Poista mahdollisesti rumpuun ja kumimansetin jääneet vieraat esineet – ruostumisvaara.
- Pyyhi kumimansetti kuivaksi.



- Jätä täyttöluukku ja pesuainekotelo auki, jotta rumpu ja kotelo kuivuvat sisältä.
- Odota kunnes ohjelma on päättynyt, muuten laite voi olla vielä lukittuna. Kytke silloin laite päälle ja odota, että lukitus avautuu.
- Jos näyttö on sammunut ohjelman päätyttyä, energiansäästötila on aktivoitunut. Kun haluat aktivoida näytön, paina jotain valitsinta.

Tunnistimet

Määräautomaatika

Määräautomaatika säätää kaikissa ohjelmissa vesimäärän optimaaliseksi tekstiilien määrän ja laadun mukaan.

Epätasapainon tunnistusjärjestelmä

Epätasapainon tunnistus korjaa automaattisesti rumpun sisälle epätasaisesti jakautuneen pyykin käynnistämällä linkouksen monta kertaa.

Jos pyykki ei näiden yritysten aikana jakaudu tasaisesti rumpuun, linkousnopeus laskee tai linkousvaihe ei käynnisty.

Huomautus: Laita rumpuun aina yhdessä pieniä ja suuria vaatekappaleita. → *Sivu 27*

VoltMonitor

mallista riippuen

Automaattinen jännitevalvontajärjestelmä tunnistaa liian alhaisen jännitteen. Näyttöruudussa vilkkuu ajastusajan näytön kaksoispiste. → *Sivu 11*

Kun syöttöjännite on taas vakaa, ajastusajan näytön kaksoispiste palaa vilkkumatta (normaali tila).

Havaittu alhainen jännite ilmoitetaan ohjelman kuluessa kaikkien kolmen pisteen syttymisenä näytössä.



Huomautus: Alhainen jännite voi johtaa esim. ohjelman pitenemiseen ja/tai huonoon linkoustulokseen.

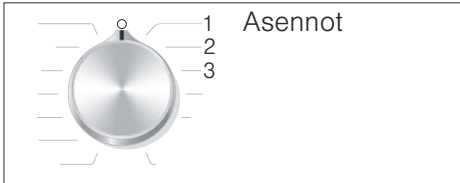


Äänimerkin säätö

Voit muuttaa seuraavia asetuksia:

- huomautussignaalien äänenvoimakkuus (esim. ohjelman päättyessä) ja/tai
- valitsinsignaalien äänenvoimakkuus.

Asetusten muuttamista varten sinun on aina ensin aktivoitava säätötila.



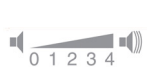
Säätötilan aktivointi

1. Valitse ohjelma **Puuvilla** asennossa 1. Pyykinpesukone on kytketty päälle.
2. Paina valitsinta ja käännä samalla ohjelmavalitsinta eteenpäin oikealle asentoon 2. Päästä irti valitsimesta. Säätötila on aktivoitu ja näyttöruutuun ilmestyy huomautussignaalien ennakkoon asetettu äänenvoimakkuus (esim. ohjelman päättyessä).

Äänenvoimakkuuden muuttaminen

Valitsimella **Ajastusaika** muutat ohjelmavalitsimen asennoissa:

- 2: huomautussignaalien äänenvoimakkuus ja/tai
- 3: valitsinsignaalien äänenvoimakkuus.



- 0 = pois päältä,
 1 = hiljainen,
 2 = keskikova,
 3 = kova,
 4 = hyvin kova

Säätötilan lopettaminen

Voit nyt lopettaa vaiheen ja asettaa ohjelmavalitsimen **Pois päältä** (○)-asentoon. Asetukset on tallennettu.



Puhdistus ja huolto



Varoitus

Hengenvaara!

Jännitteisten osien koskeminen aiheuttaa sähköiskun vaaran. Kytke laite pois päältä ja irrota verkkopistoke.



Varoitus

Myrkytysvaara!

Liutoinpitaisia puhdistusaineita kuten esim. pesubensiiniä käytettäessä voi muodostua myrkyllisiä höyryjä. Älä käytä liutoinpitaisia puhdistusaineita.

Huomio!

Laitevauriot

Liutoinpitaiset puhdistusaineet kuten esim. pesubensiini voivat vaurioittaa koneen pintaa ja rakenneosia. Älä käytä liutoinpitaisia puhdistusaineita.

Näin ehkäiset biokalvon ja hajuhaittojen muodostumisen:

Huomautuksia

- Huolehdi pyykinpesukoneen sijoituspaikan hyvästä ilmanvaihdesta.
- Jätä täyttöluukku ja pesuainekotelo vähän auki, kun et käytä pesukonetta.
- Pese silloin tällöin **Puuvilla 60 °C**-ohjelmalla käyttämällä valkopesuun soveltuvaa pesujauhetta.

Koneen ulkopinta ja ohjauspaneeli

- Pyyhi laitteen ulkopinta ja ohjauspaneeli pehmeällä, kostealla liinalla.
- Poista pesuainejäämät heti.
- Puhdistus vesisuihkulla kielletty.

Pesurumpu

Käytä klooritonta puhdistusainetta, älä käytä teräsvillaa.

Käytä epämiellyttävän hajun poistamiseen pesukoneesta tai rummun puhdistamiseen mallista riippuen ohjelmaa **Rummun puhdistus 90 °C** tai **Puuvilla 90 °C** ilman pyykkiä. Käytä valkopesuun soveltuvaa pesujauhetta.

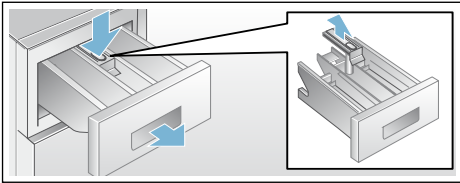
Kalkinpoisto

Kun annostelet pyykinpesuaineen oikein, kalkinpoisto ei yleensä ole tarpeen. Jos kalkki on poistettava, noudata kalkinpoistoaineen valmistajan ohjeita. Sopivia kalkinpoistoaineita voit tilata verkkosivuiltamme tai huoltopalvelusta.

Pesuainekotelo ja kotelokehys

Kun pesuainekoteloon on kertynyt pesuaine tai huuhteluainejäämiä:

1. Vedä pesuainekotelo ulos. Paina jakaja alas ja ota kotelo kokonaan pois paikaltaan.
2. Jakajan irrottaminen: työnnä jakajan sormin alhaalta ylöspäin.



3. Pese kotelo ja jakaja vedellä ja harjalla ja kuivaa. Puhdista myös kotelon sisäpuoli.
4. Aseta jakaja paikalleen ja lukitse kiinni (asetä sylinteri ohjaintappiin).
5. Työnnä pesuainekotelo koneeseen.

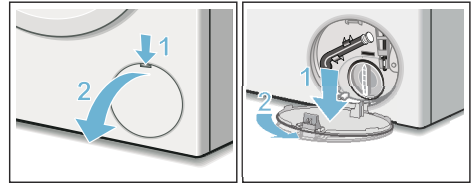
Huomautus: Jätä pesuainekotelo auki, jotta se kuivuu.

Poistopumppu on tukossa

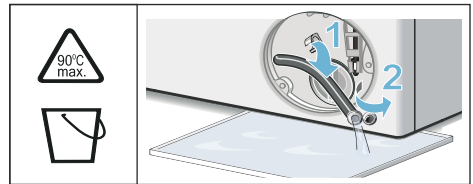
Varoitus **Palovamman vaara!**

Kun pesulämpötila on korkea, pesuvesi on kuumaa. Kuuman pesuveden koskettaminen voi aiheuttaa palovamman. Anna pesuveden jäähtyä.

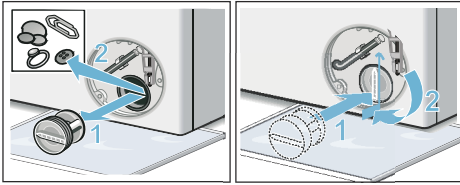
1. Sulje vesihana, jotta veden virtaaminen koneeseen lakkaa eikä poistovesipumpun tarvitse poistaa vettä.
2. Kytke laite pois päältä. Irrota verkkopistoke pistorasiasta.
3. Avaa huoltoluukku ja ota se pois paikaltaan.



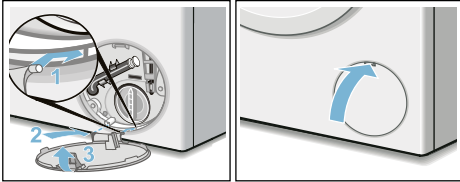
4. Ota vedenpoistoletku pois pidikkeestä. Irrota tulppa ja anna veden valua tarkoitukseen sopivaan astiaan. Paina tulppa takaisin paikalleen ja kiinnitä vedenpoistoletku pidikkeeseen.



5. Kierrä pumpunkansi varovasti irti, koneesta voi valua vielä vähän vettä. Puhdista sisätila, pumpunkannen kierre ja pumpunpesä. Pumpun siipipyörän on päästävä pyörimään vapaasti. Aseta pumpunkansi takaisin paikalleen ja kierrä kiinni. Kahvan tulee olla pystyasennossa.



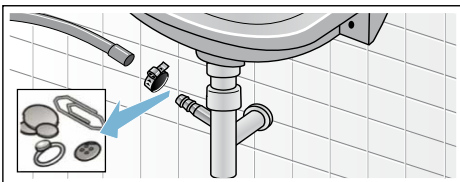
6. Aseta huoltoluukku takaisin paikalleen, lukitse ja sulje.



Huomautus: Jotta pyykinpesuainetta ei joutu käyttämättömänä viemäriputkeen seuraavan pesun yhteydessä: kaada 1 litra vettä lokeroon II ja käynnistä ohjelma **Veden poisto**.

Hajulukoon kytketty poistovesiletku on tukossa

1. Kytke laite pois päältä. Irrota verkkopistoke pistorasiasta.
2. Irrota letkunkiristin. Irrota poistovesiletku varovasti, koneesta voi valua vielä vähän vettä.
3. Puhdista poistovesiletku ja hajulukon liitäntäosa.

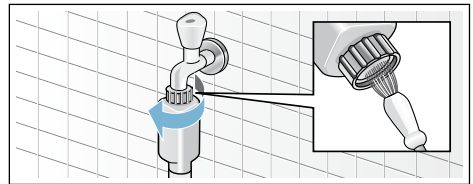


4. Laita poistovesiletku takaisin paikalleen ja varmista liitoskohta letkunkiristimellä.

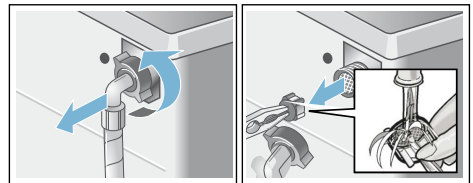
Tulovesisihti on tukossa

Poista ensin vedenpaine tuloletkusta:

1. Sulje vesihana.
2. Valitse jokin ohjelma (paitsi huuhtelu//linkous/veden poisto).
3. Paina valitsinta \triangleright . Anna ohjelman olla käynnissä noin 40 sekuntia.
4. Aseta ohjelmavalitsin **Pois päältä** (O)-asentoon. Irrota pistoke pistorasiasta.
5. Puhdista vesihanana sihti. Irrota letku vesihanasta. Puhdista sihti pienellä harjalla.



6. Puhdista Standard- ja Aqua-Secure-malleissa laitteen takana oleva sihti: Irrota letku laitteen takasivulta, poista sihti pihtien avulla ja puhdista.



7. Kiinnitä letku paikalleen ja varmista, että liitos on tiivis.

? Toimintahäiriö, mitä on tehtävä?

Lukon avaaminen hätätilanteessa

esim. sähkökatkon sattuessa

Ohjelma jatkuu, kun sähkötkytkeytyvät taas päälle.

Jos haluat kuitenkin ottaa pyykin pois koneesta, voit avata täyttöluukun seuraavien ohjeiden mukaan:

⚠ Varoitus

Palovamman vaara!

Kun pesulämpötila on korkea, voit polttaa itsesi koskettaessasi kuumaa pesuvettä ja pyykinä. Odota, kunnes ne ovat jäähtyneet.

⚠ Varoitus

Loukkaantumisvaara!

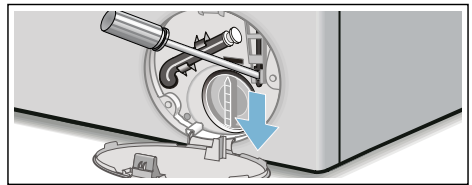
Jos kosketat pyörivää rumpua, saatat loukata kätesi. Älä koske pyörivään rumpuun. Odota, kunnes rumpu on pysähtynyt.

Huomio! Vesivauriot






Ulosvuotava vesi saattaa aiheuttaa vesivahinkoja.

Älä avaa täyttöluukua, jos luukun lasissa näkyy vettä.

1. Kytke laite pois päältä. Irrota verkkopistoke pistorasiasta.
2. Poista pesuvesi.
3. Vedä sopivalla työkalulla luukun hätäavaaja alaspäin ja päästä vapaaksi.
Nyt voit avata täyttöluukun.





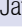

Ohjeet näyttöruudussa

Näyttö	Syy/aputoimenpide
 palaa	<ul style="list-style-type: none"> ■ Lämpötila on liian korkea. Odota, kunnes lämpötila on laskenut. ■ Vedenpinta on liian korkealla. Pyykkiä ei voi lisätä. Sulje tarvittaessa täyttöluukku heti. Jatka ohjelmaa painamalla valitsinta ▷■.
 vilkkuu	<ul style="list-style-type: none"> ■ Luukun välissä on ehkä pyykkiä. Avaa ja sulje täyttöluukku uudelleen ja paina valitsinta ▷■. ■ Paina tarvittaessa täyttöluukku kiinni tai poista koneesta pyykkiä ja paina luukku uudelleen kiinni. ■ Kytke laite tarvittaessa pois päältä ja taas päälle; valitse ohjelma ja haluamasi asetukset; käynnistä ohjelma.
 palaa	<ul style="list-style-type: none"> ■ Avaa kylmävesihana kokonaan, ■ tuloletku mutkalla tai jäänyt puristuksiin, ■ vedenpaine liian pieni. Puhdista sihti. → <i>Sivu 24</i>
	Lapsilukko aktivoitu; deaktivoi.
 palaa	Koneessa on liikaa vaahtoa, lisätty huuhtelukertoja. Kun täyttömäärä on sama, annostelee seuraavalla pesukerralla vähemmän pesuainetta. → <i>Sivu 19</i>
: ajastusaika vilkkuu	Verkkojännite on liian alhainen.
: ajastusaika vilkkuu	Alijännite pesun aikana. Pesuaika pitenee. → <i>Sivu 21</i>
E:18	<ul style="list-style-type: none"> ■ Poistopumppu tukossa. Puhdista poistopumppu. → <i>Sivu 23</i> ■ Poistovesiletku/viemäriputki tukossa. Puhdista hajulukkaan liitetty poistoletku. → <i>Sivu 24</i>
E:23	Vettä pohjatilassa, laite vuotaa. Sulje vesihana. Soita huoltopalveluun!
E:32	<p>vilkkuu vuorotellen näytön End kanssa ohjelman päätyttyä.</p> <p>Tämä ei ole mikään vika – epätasapainon tunnistus on keskeyttänyt linkouksen rumpuun epätasaisesti jakautuneen pyykin takia.</p> <p>Laita rumpuun aina yhdessä suuria ja pieniä vaatekappaleita. Linkoa pyykki tarvittaessa vielä kerran.</p>
E:93	<ul style="list-style-type: none"> ■ Avaa lämminvesihana kokonaan, ■ lämpimän veden tuloletku mutkalla tai jäänyt puristuksiin, ■ lämpimän veden paine liian pieni. Puhdista sihti → <i>Sivu 24</i>, ■ lämpimän veden tuloletkua ei ole liitetty. Liitä kumpikin tuloletku (lämmin ja kylmä vesi), kun on kyse lämminvesilaitteista. <p>Huomautus: . Jätä huomioimatta, tulee näyttöön vain ensimmäisen pesun yhteydessä.</p>
Muut näytöt	Kytke laite pois päältä, odota 5 sekuntia ja kytke uudelleen päälle. Jos näyttö tulee uudestaan näkyviin, soita huoltopalveluun. → <i>Sivu 29</i>

Toimintahäiriö, mitä on tehtävä?

Häiriö	Syy/toimenpide
Vettä tulee ulos koneesta.	<ul style="list-style-type: none"> Kiinnitä poistoletku kunnolla tai vaihda tilalle uusi letku. Kiristä tuloletkun kierrekiinnitykset.
Koneeseen ei tule vettä. Pesuaine ei huuhtoudu pesuveteen.	<ul style="list-style-type: none"> Painoitko valitsinta ▷▶▶? Avasitko vesihanana? Onko sihti tukossa? Puhdista sihti. → <i>Sivu 24</i> Onko tuloletku mutkalla tai jäänyt puristuksiin?
Täyttöluukku ei saa avattua.	<ul style="list-style-type: none"> Turvatoiminto on aktiivinen. Ohjelma keskeytynyt? Onko valittuna toiminto ---- (ei linkousta = ilman loppulinkousta)? → <i>Sivu 20</i> Avaaminen mahdollista vain hätäavaajan avulla? → <i>Sivu 25</i>
Ohjelma ei käynnisty.	<ul style="list-style-type: none"> Onko valittu valitsin ▷▶▶ vai Ajastusaika? Onko täyttöluukku kiinni? ☞ Onko lapsilukko on aktivoitu? Kytke pois päältä.
Rumpu nytkähtelee ja pyörähtelee hetken ohjelman käynnistyksen jälkeen.	Tämä ei ole vika - rumpu saattaa nytkähdellä ja pyörähdellä hetken moottorin sisäisen testin takia.
Pesuvesi ei poistu koneesta.	<ul style="list-style-type: none"> Onko valittuna toiminto ---- (ei linkousta = ilman loppulinkousta)? → <i>Sivu 20</i> Puhdista poistopumppu. → <i>Sivu 23</i> Puhdista viemäriputki ja/tai poistoletku.
Vesi ei tule näkyviin rummussa.	Tämä ei ole vika - vesi on luukusta näkyvän alueen alapuolella.
Linkoustulos ei ole hyvä. Pyykki on märkää/liian kosteaa.	<ul style="list-style-type: none"> Tämä ei ole mikään vika – epätasapainon tunnistus on keskeyttänyt linkouksen rumpuun epätasaisesti jakautuneen pyykin takia. Pese aina yhdessä suuria ja pieniä vaatekappaleita. Oletko valinnut rypistymiseston (mallista riippuen)? Oletko valinnut liian pienen linkousnopeuden?
Linkous käynnistyy useita kertoja.	Tämä ei ole vika - epätasapainon tunnistus jakaa pyykkiä tasaisemmin.
Ohjelma kestää tavallista kauemmin.	<ul style="list-style-type: none"> Tämä ei ole vika - epätasapainon tunnistus jakaa pyykkiä tasaisemmin useamman kerran. Tämä ei ole vika - vaahdonvalvontajärjestelmä aktivoitunut - lisätään yksi huuhtelukerta.
Ohjelman kesto-aika muuttuu pesuvaiheen aikana.	Tämä ei ole vika – kone optimoi ohjelmavaiheen kyseisen pesun mukaan. Näytössä oleva ohjelman kesto-aika saattaa tämän takia muuttua.
Jäännösvettä huuhteluvaiheessa ☞	<ul style="list-style-type: none"> Tämä ei ole vika - ei heikennä huuhteluvaiheen tehoa. Puhdista jakaja tarvittaessa.

fi Toimintahäiriö, mitä on tehtävä?

Häiriö	Syy/toimenpide
Pyykinpesukoneessa on epämiellyttävä hajua.	Mallista riippuen käynnistä ohjelma Rummun puhdistus tai Puuvilla 90 °C ilman pyykkiä. Käytä valkopesuun soveltuvaa pesujauhetta tai valkaisuainetta sisältävää pesuainetta. Huomautus: . Annostele vain puolet pesuainevalmistajan suosittelemasta pesuainemäärästä, jotta vältät vaahdon muodostumisen. Älä käytä villa- tai hienopesuainetta.
Symbolin  valo palaa näyttöruudussa. Pesuainekotelosta tulee ehkä ulos vaahtoa.	Annosteltu liikaa pesuainetta? Sekoita ruokalusikallinen huuhteluainetta 1/2 litraan vettä ja kaada seos lokeroon II (ei pestäessä Outdoor-, urheilu- tai untuvatekstiilejä!). Annostele seuraavalla kerralla vähemmän pesuainetta.
Kone on äänekäs, se tärisee voimakkaasti tai liikkuu lingottaessa.	<ul style="list-style-type: none">■ Onko laite suorassa? Suorista laite. → <i>Sivu 36</i>■ Onko laitteen jalat kiinnitetty? Lukitse laitteen jalat. → <i>Sivu 36</i>■ Onko kuljetustuet irrotettu? Poista kuljetustuet. → <i>Sivu 32</i>
Näyttöruutu/merkkivalot eivät toimi käytön aikana.	<ul style="list-style-type: none">■ Sähkökatko?■ Onko sulake palanut? Kytke päälle/vaihda sulake.■ Jos häiriö toistuu usein, soita huoltopalveluun.
Pyykissä on pesuainejäämiä.	<ul style="list-style-type: none">■ Joissakin fosfaatittomissa pyykinpesuaineissa on aineksia, jotka eivät liukene veteen.■ Valitse toiminto Huuhtelu tai harjaa pyykki pesun jälkeen.
Tauon aikana symbolin  valo palaa näyttöruudussa.	<ul style="list-style-type: none">■ Vedenpinta on liian korkealla. Pyykkiä ei voi lisätä. Sulje tarvittaessa täyttöluukku heti.■ Jatka ohjelmaa painamalla valitsinta .
Tauon aikana symbolin  valo ei pala näyttöruudussa.	Täyttöluukun lukitus on avattu. Pyykkiä voi lisätä.
Jos et voi poistaa häiriötä itse (kytkemällä laite pois päältä ja taas päälle) tai laite vaatii korjausta:	<ul style="list-style-type: none">■ Kytke laite pois päältä ja irrota pistoke pistorasiasta.■ Sulje vesihana ja soita huoltoon.



Huoltopalvelu

Jos et voi korjata vikaa itse, ota yhteys huoltopalveluun. → Kansilehti

Löydämme varmasti sopivan ratkaisun, jolloin vältyt myös huoltoteknikon turhilta käynneiltä.

Ilmoita huoltopalvelulle laitteen mallinumero (E-Nr.) ja sarjanumero (FD).

E-Nr. _____ FD _____

E-Nr. Mallinumero
FD Sarjanumero

Nämä tiedot löydät *mallista riippuen: täyttöluukun sisältä*/avatusta huoltoluukusta* ja laitteen takaa.

Luota valmistajan osaamiseen.

Käännä puoleemme. Näin voit olla varma, että koulutetut huoltoteknikkomme suorittavat korjauksen alkuperäisiä varaosia käyttäen.



Tekniset tiedot

Mitat:

850 x 600 x 590 mm

(korkeus x leveys x syvyys)

Paino:

70 - 85 kg*

Verkkoliitäntä:

Verkkojännite 220 - 240 V,

50 Hz / 60 Hz*

Nimellisvirta 10 A / 13 A*

Nimellisteho 2300 W

Vedenpaine:

100 - 1000 kPa (1 - 10 bar)

Virran ottoteho, kun laite on kytketty pois päältä:

0,12 W

Virran ottoteho, kun laite on kytketty päälle:

0,43 W

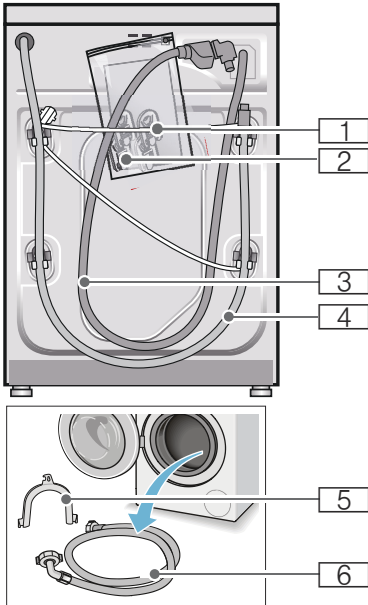
* mallista riippuen



Sijoittaminen ja liittäminen

Toimituksen sisältö

Huomautus: Tarkasta, onko koneessa kuljetusvaurioita. Älä ota vaurioitunutta konetta käyttöön. Jos sinulla on reklamoitavaa, käänny myyjän puoleen, jolta hankit laitteen, tai kuluttajapalveluumme. → *Sivu 29*



- 1 Verkkojohto
 - 2 Pussi:
 - Käyttö- ja asennusohje
 - Huoltopisteluetelo*
 - Takuu*
 - Suojukset aukkoihin, joista kuljetustuet on poistettu
 - Adapteri ja tiivistelevy
21 mm:stä = 1/2"
26,4 mm:iin = 3/4" *
 - 3 Tulovesiletku malliin Aquastop
 - 4 Poistovesiletku
 - 5 Kaari poistovesiletkun kiinnittämistä varten*
 - 6 Tulovesiletku malleihin Standard/Aqua-Secure
- * mallista riippuen

Lisäksi tarvitaan letkunkiristin $\varnothing 24 - 40$ mm (alan liikkeestä), jos poistovesiletku liitetään hajulukon kohdalle.

Hyödyllisiä työkaluja

- Vesivaaka suoristamista varten
- Ruuviavain:
 - avainkoko 13 kuljetustukien irrottamiseen
 - avainkoko 17 laitteen jalkojen säätämiseen

Turvallisuusohjeet

Varoitus

Loukkaantumisvaara!

- Pesukone on painava. Ole varovainen pesukonetta nostettaessa/kuljettaessa.
- Jos pyykinpesukonetta nostetaan sen ulkonevista osista (esim. täyttöluukusta), rakenneosat saattavat murtua ja aiheuttaa loukkaantumisia. Älä nosta pesukonetta sen ulkonevista osista.
- Jos letkut ja sähköjohdot asennetaan huolimattomasti, ne aiheuttavat kompastumis- ja loukkaantumisvaaran. Asenna letkut ja johdot siten, että niihin ei pääse kompastumaan.

Huomio!

Laitevauriot

Jäätyneet letkut voivat repeytyä/haljeta. Älä sijoita pyykinpesukonetta ulos tai tiloihin, joissa vesi voi jäätyä.

Huomio!

Vesivaurio

Tulo- ja poistovesiletkun liitântäkohtiin kohdistuu korkea vedenpaine. Noudata vuotojen tai vesivahinkojen välttämiseksi ehdottomasti tässä luvussa olevia ohjeita.

Huomautuksia

- Noudata tässä olevien ohjeiden lisäksi paikallisen vesi- ja sähkölaitoksen antamia määräyksiä.
- Jos olet epävarma, teetä liitântä alan ammattiasentajalla.

Sijoitusalueen

Huomautus: Pyykinpesukone on sijoitettava niin, että se pysyy hyvin paikallaan myös linkouksen aikana!

- Sijoitusalueen pitää olla tukeva ja tasainen.
- Pehmeät lattiat/lattiapinnoitteet eivät ole sopivia.

Sijoitus alueen päälle tai huoneeseen, jossa on puupalkkirakenteet

Huomio!

Laitevauriot

Pyykinpesukone voi lingottaessa liikkua ja pudota tai kaatua jalustalta. Kiinnitä laitteen jalat ehdottomasti kiinnityssarjan avulla. Tilausno WMZ 2200, WX 9756, CZ 110600, Z 7080X0

Huomautus: Jos kyseessä on puupalkkikatto, aseta pyykinpesukone:

- mieluiten huoneen kulmaan,
- vedenpitävän puulevyn päälle (vähintään 30 mm paksu), joka on kiinnitetty lattiaan tukevasti ruuveilla.

Sijoittaminen korokkeen päälle, jossa on laatikko

Korokkeen tilausnumero: WMZ 20490, WZ 20490, WZ 20510, WZ 20520

Laitteen sijoittaminen työtason alle tai keittiökaapistoon



Varoitus Hengenvaara!

Jännitteisten osien koskeminen aiheuttaa sähköiskun vaaran. Älä poista laitteen pintalevyä.

Huomautuksia

- Asennussyvennyksen on oltava 60 cm leveä.
- Sijoita pyykinpesukoneen vain yhtenäisen työtason alle, joka on kiinnitetty tukevasti viereisiin kalusteisiin.

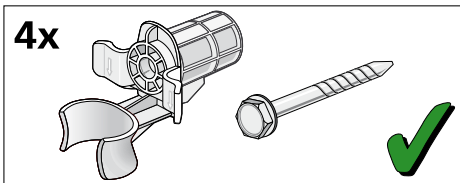
Kuljetustukien poistaminen

Huomio!

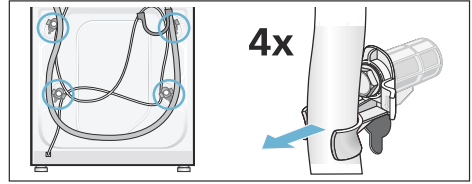
Laitevauriot

- Kone on suojattu kuljetusta varten kuljetustuilla. Jos kuljetustukia ei ole poistettu, tuet saattavat vaurioittaa esim. rumpua koneen käydessä. Poista ehdottomasti 4 kuljetustukea ennen koneen ensimmäistä käyttökertaa. Ota kuljetustuet talteen.
- Jos konetta kuljetetaan myöhemmin, muista kiinnittää kuljetustuet takaisin paikoilleen kuljetusvaurioiden välttämiseksi.

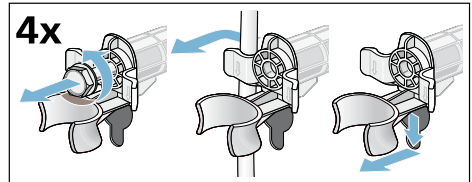
Huomautus: Säilytä ruuvit ja holkit.



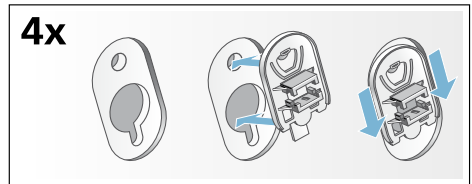
1. Ota letkut pois pidikkeistä.



2. Löysää kuljetustuen kaikki 4 ruuvia ja poista. Poista hylsyt. Ota verkkojohto pois pidikkeistä.

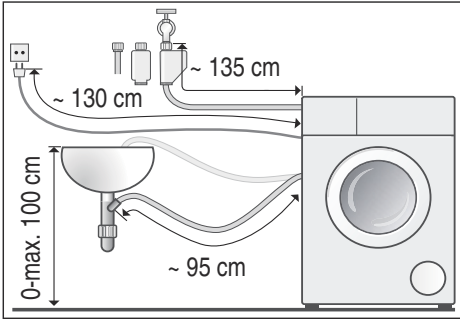


3. Kiinnitä suojatulpat paikoilleen. Lukitse suojatulpat kiinni painamalla lukitsinta.

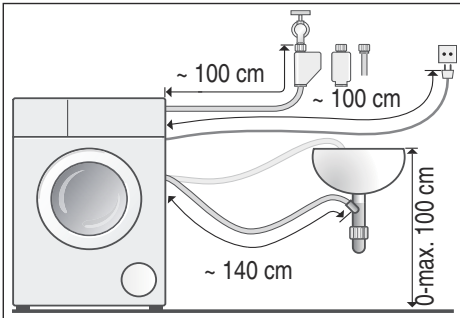


Letkujen ja johtojen pituudet

■ Vasemmanpuoleinen liitäntä



■ Oikeanpuoleinen liitäntä



Ohje: Alan liikkeistä/huoltopalvelusta on saatavissa:

- Aquastop- tai kylmävesi-tuloletkun jatkoletku (n. 2,50 m); tilausno WMZ2380, WZ10130, CZ11350, Z7070X0
- Pidempi tulovesiletku (n. 2,20 m) Standard-malliin, osanumero huoltopalvelulle: 00353925

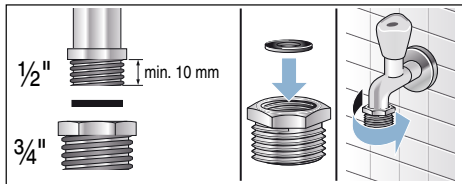
Tulovesi

Varoitus **Hengenvaara!**

Jännitteisten osien koskeminen aiheuttaa sähköiskun vaaran. Älä upota Aquastop-vesiturvaventtiiliä veteen (sisältää sähköisen venttiilin).

Huomautuksia

- Käytä pyykinpesukonetta vain kylmän vesijohtoveden kanssa.
- Älä liitä pesukonetta paineettoman kuumavesivaraajan termostaattihanaan.
- Käytä vain koneen mukana tulevaa tai valtuutetusta huoltoliikkeestä hankittua vedenottoletkua. Älä asenna käytettyjä letkuja.
- Älä taita tulovesiletkua tai jätä sitä puristuksiin.
- Älä muuta (lyhennä, katkaise) tai katkaise tulovesiletkua (letku ei silloin ole enää riittävän luja).
- Kiristä ruuviliitokset vain käsikireydelle. Kierre saattaa vaurioitua kiristettäessä liian tiukkaan työkalulla (pihdeillä).
- Jos liitäntä tehdään vesihanaan 21 mm = 1/2", asenna ensin adapteri* ja tiivistelevy 21 mm:stä = 1/2" 26,4 mm:iin = 3/4".
* mallista riippuen toimitettu mukana



Vesijohtoverkon optimaalinen vedenpaine

vähintään 100 kPa (1 bar)

enintään 1000 kPa (10 bar)

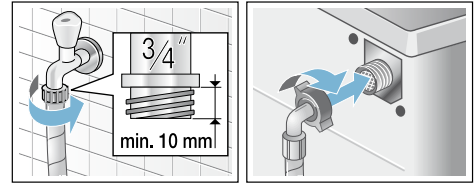
Kun vesihana on auki, veden virtausmäärän tulee olla vähintään 8 l/min.

Jos vedenpaine on korkeampi, asenna paineenalennusventtiili.

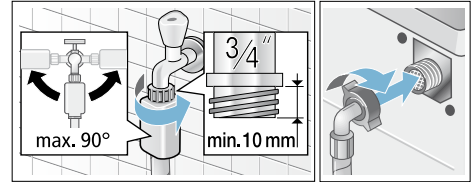
Liitäntä

Liitä tulovesiletku vesihanaan (26,4 mm = 3/4") ja laitteeseen (ei tarpeen Aquastop-malleissa, kiinteä asennus):

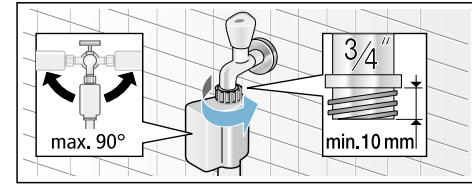
■ Malli: **Standard**



■ Malli: **Aqua-Secure**



■ Malli: **Aquastop**



Huomautus: Avaa vesihana varovasti ja tarkasta liitäntäkohtien tiiviyys. Kierrelitiin on vesijohtopaineen alainen.

Poistovesi

Varoitus

Palamisvamman vaara!

Kun pesulämpötila on korkea, voit polttaa itsesi koskettaessasi kuumaa pesuvettä esim. kun kuuma pesuvesi poistuu pesualtaaseen. Varo koskettamasta kuumaa pesuvettä.

Huomio!

Vesivahinko

Jos korkea vedenpaine saa poistovesiletkun putoamaan pesualtaasta tai irtoamaan liitäntäkohdasta vettä pois pumpattaessa, ulosvaluva vesi voi aiheuttaa vesivahinkoja.

Varmista, että poistoletku ei pääse luiskahtamaan pois paikaltaan.

Huomio!

Laite tai tekstiilit voivat vahingoittua

Jos poistovesiletkun pää ulottuu poistettuun veteen asti, vesi saattaa imeytyä takaisin laitteeseen ja vaurioittaa laitetta/tekstiilejä.

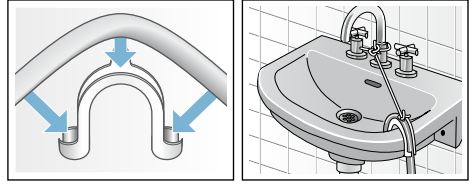
Varmista, että:

- pesualtaan tulppa on poistettu.
- poistovesiletkun pää ei ulotu poistettuun veteen asti.
- vesi poistuu riittävän nopeasti.

Huomautus: Varo, ettei vedenpoistoletku mene mutkalle. Älä vedä letkua kireälle.

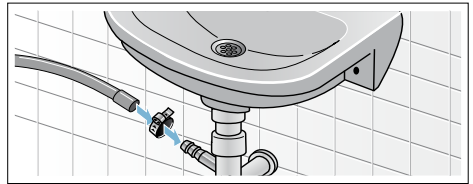
Liitäntä

■ Vedenpoisto pesualtaaseen

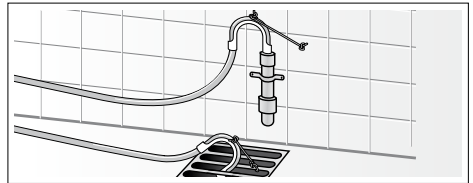


■ Vedenpoisto hajulukkaan

Liitäntäkohta on varmistettava letkunkiristimellä, \varnothing 24 - 40 mm (alan liikkeestä).



■ Vedenpoisto muoviputkeen, jossa on kumimuhvi, tai viemäriin

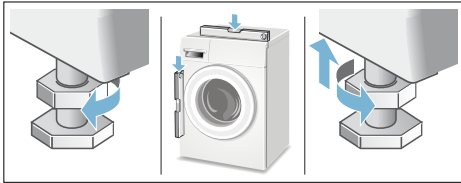


Suoristaminen

Suorista laite vesivaa'an avulla.

Jos kone on äänekäs tai se tärisee tai liikkuu, voi syynä olla, että kone ei ole vaakasuorassa!

1. Avaa vastamutterit kiertämällä ruuviavainta, avainkoko 17, myötäpäivään.
2. Tarkista vesivaa'an avulla, että kone on vaakasuorassa, korjaa asento tarvittaessa. Muuta korkeutta kiertämällä laitteen jalkaa. Laitteen on oltava tukevasti lattialla kaikkien neljän jalan varassa.
3. Kierrä laitteen kaikkien neljän jalan vastamutterit ruuviavaimella, avainkoko 17, käsikireyteen laitteen runkoa vasten. Pidä samalla kiinni jalasta, jottei korkeus muutu.



Sähköliitäntä

Varoitus

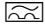
Hengenvaara!

Jännitteisten osien koskeminen aiheuttaa sähköiskun vaaran.

- Tartu pistokkeeseen vain kuivin käsin.
- Vedä verkkojohtoa aina vain pistokkeesta, älä johdosta, koska johto voi vaurioitua.
- Älä irrota pistoketta koneen ollessa toiminnassa.

Ota huomioon seuraavat ohjeet ja varmista, että:

Huomautuksia

- Verkkojännite on sama kuin pyykinpesukoneen ilmoitettu jännite (laitekilvessä).
Liitäntäteho ja tarvittavan sulakkeen koko on merkitty laitekilpeen.
- Pyykinpesukone liitetään ainoastaan vaihtovirtaan määräysten mukaisesti asennetun ja maadoitetun pistorasian kautta.
- Verkkopistoke ja pistorasia sopivat toisiinsa.
- Johdon poikkipinta-ala on riittävä.
- Maadoitusjärjestelmä on asennettu vaatimusten mukaisesti.
- Verkkojohdon vaihtaa (tarvittaessa) vain sähköasentaja. Verkkojohto on saatavana varaosana huoltopalvelusta.
- Haaroitusjohtoja/-pistorasioita tai jatkojohtoja ei käytetä.
- Vikavirtasuojakytkintä käytettäessä käytetään vain kytkintä, jossa on merkintä .
Ainoastaan tämäntyyppiset suojakytkimet täyttävät nykyisin voimassa olevat määräykset.
- Verkkopistokkeeseen pääsee aina helposti käsiksi.

- Verkkojohto ei ole taitettu, ei jää puristuksiin, sitä ei muuteta eikä katkaista.
- Verkkojohto ei pääse kosketuksiin lämmönlähteiden kanssa.

Ennen ensimmäistä pesukertaa

Pyykinpesukone tarkastettiin huolellisesti ennen tehtaalta lähtemistä. Poista mahdollinen tarkastuksessa jäänyt vesi käyttämällä konetta ensimmäisen kerran **ilman** pyykkiä.

Huomautuksia

- Pyykinpesukoneen **pitää olla asianmukaisesti sijoitettu** ja **liitetty** alkaen → *Sivu 30*
 - Älä ota vaurioitunutta konetta käyttöön. Ota yhteys huoltopalveluun.
1. Tarkasta kone.
 2. Irrota suojakalvo ohjauspaneelistä.
 3. Liitä pistoke pistorasiaan.
 4. Avaa vesihana.
 5. Sulje täyttöluukku (älä laita pyykkiä koneeseen!).
 6. Aseta mallista riippuen ohjelma **Rummun puhdistus 90 °C** tai **Puuvilla 90 °C**.
 7. Avaa pesuainekotelo.
 8. Annostele lokeroon **II** noin 1 litra vettä.
 9. Annostele pyykinpesuaine lokeroon **II**.
Huomautus: Annostele vain puolet pesuainevalmistajan suosittelemasta pesuainemäärästä, jotta vältät vaahdon muodostumisen. Älä käytä villa- tai hienopesuainetta.
 10. Sulje pesuainekotelo.
 11. Paina valitsinta ▷■.
 12. Kyke laite pois päältä, kun ohjelma on päättynyt
- Pyykinpesukone on nyt käyttövalmis.**

Kuljettaminen

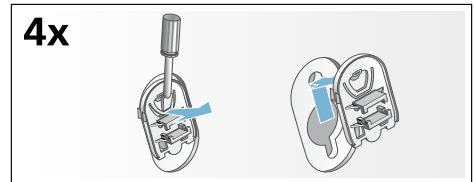
esimerkiksi muuton yhteydessä

Alkuvalmistelut:

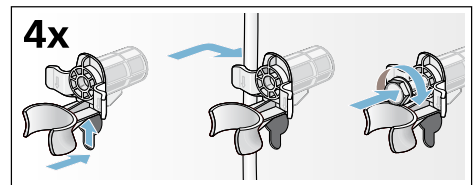
1. Sulje vesihana.
2. Poista vedenpaine tulovesiletkusta: → *Sivu 24* ; Puhdistus ja huolto - Tulovesiletkun sihti tukossa
3. Irrota pyykinpesukone sähköverkosta.
4. Laske loppu pesuvesi pois; ; Puhdistus ja huolto - Pesupumppu tukossa, hätätyhjennys
5. Irrota letkut.

Kuljetustukien kiinnitys:

1. Irrota suojatulpat ja ota ne talteen. Käytä tarvittaessa apuna ruuvimeisseliä.



2. Kiinnitä kaikki 4 hylsyä paikoilleen. Kiinnitä verkkojohto pidikkeisiin. Laita ruuvit alhaalta päin paikoilleen ja kiristä kiinni.



Ennen uutta käyttöönottoa:

Huomautuksia

- Poista ehdottomasti **kuljetustuet!**
- Kaada n. 1 litra vettä lokeroon **II**, valitse ja käynnistä **Veden poisto**. Näin estät käyttämättömän pyykinpesuaineen joutumisen viemäriputkeen, kun seuraavan kerran käynnistät koneen.



Aquastop-takuu

koskee vain malleja, joissa on Aquastop

Ostosopimuksessa olevien takuuvaatimusten ja antamamme konetakuun lisäksi myönnämme korvauksen seuraavin ehdoin:

1. Jos vesivahingon syynä on vika Aquastop-järjestelmässämme (vesivahinkojen esto), korvaamme yksityiselle kuluttajalle aiheutuneet vahingot.
2. Takuu on voimassa koneen koko käyttöiän ajan.
3. Takuuvaatimuksen edellytyksenä on, että Aquastop-järjestelmällä varustetun koneen asennus ja liitântä on tehty ammattitaidolla; se käsittää Aquastop-jatkoletkun (alkuperäisvaruste).
Takuu ei kata vesihanaan asennettuun Aquastop-liitântään meneviä viallisia vedenottoletkuja tai liittimiä.
4. Aquastop-järjestelmällä varustettuja koneita ei periaatteessa tarvitse tarkkailla käytön aikana eikä vesihanaa tarvitse sulkea käytön jälkeen.
Vesihana on suljettava ainoastaan siinä tapauksessa, että asunnosta poistutaan pitkäksi aikaa, esim. monta viikkoa kestäväälle lomalle.

Korjauksen tilaaminen ja neuvonta häiriötilanteissa

FIN 0207 510 700 (Lankapuhelimesta 8,28 snt/puhelu + 7 snt/min
(alv 24%), matkapuhelimesta 8,28 snt/puhelu + 17 snt/min (alv 24 %))

Kaikkien maiden yhteystiedot löydät oheisesta huoltoliikeluettelosta.

BSH Hausgeräte GmbH
Carl-Wery-Straße 34
81739 München
GERMANY
siemens-home.com

Valmistanut BSH Hausgeräte GmbH Siemens AG:n myöntämällä tavaramerkin käyttöluvalla



9001117682 (9511)