

SIEMENS



Vaskemaskine

WM...

siemens-home.com/welcome

da Brugs- og opstillingsvejledning

Register
your
product
online

Den nye vaskemaskine

Du har valgt at anskaffe en vaskemaskine fra Siemens.

Brug et par minutter til at læse denne tekst, så du kan lære alle fordelene ved din vaskemaskine at kende.

Alle vaskemaskiner, der leveres fra vores fabrik, bliver grundigt kontrolleret for fejl og mangler, så vi kan være sikre på, at de lever op til de høje kvalitetskrav, som mærket Siemens står for.

Der findes yderligere oplysninger om vores produkter, tilbehør, reservedele og service på vores hjemmeside www.siemens-home.com eller ved henvendelse til vores kundeservicecentre.

Hvis betjenings- og opstillingsvejledningen beskriver forskellige modeller, henvises til forskellene på de pågældende steder.



Tag først vaskemaskinen i brug, når du har læst denne betjenings- og opstillingsvejledning!

Generelt om symboler, signalord, tips og procedurer

⚠ Advarsel!

Kombination af dette symbol og signalord advarer om en potentielt farlig situation. Tilsidesættelse af denne anvisning kan medføre tilskadekomst og død.

Pas på!

Dette signalord advarer om en potentielt farlig situation. Tilsidesættelse af denne anvisning kan medføre materielle skader og/eller miljøskader.

Anvisning / tip

Anvisninger om optimal brug af maskinen / andre nyttige oplysninger.

1. 2. 3. / a) b) c)

Handlingsrækkefølger angives med tal eller bogstaver.

■ / -

Oprensninger vises med en firkant-bullet eller med en skråstreg.

Indholdsfortegnelse

 Anvendelse i henhold til formål .5	 Betjening af maskinen17
 Sikkerhedsanvisninger6	Forberedelse af vaskemaskine17
Elektrisk sikkerhed6	Valg af program/start af maskine ...17
Fare for tilskadekomst6	Ændring af programmernes forindstillinger18
Sikkerhed for børn7	Valg af ekstra programindstillinger ..18
 Miljøbeskyttelse8	Ilægning af vasketøj i tromlen18
Emballage/kasserede apparater8	Dosering og påfyldning af vaske- og plejemidler18
Sparetips8	Start af program19
 Lær maskinen at kende9	Børnesikring20
Vaskemaskine9	Efterfyldning af vasketøj20
Betjeningsfelt10	Ændring af program20
Displayfelt11	Afbryde program20
 Vasketøj12	Programslut ved skyllestop20
Forberedelse af vasketøj12	Programslut21
Sortering af vasketøj12	Udtagning af vasketøj / slukning af maskine21
Stivning13	 Sensorsystem21
Farvning/blegning13	Mængdeautomatik21
Iblødsætning13	Balancekontrol-system21
 Vaskemiddel14	VoltMonitor21
Rigtigt valg af vaskemiddel14	 Indstilling af lydssignal22
Spar energi og vaskemiddel14	 Rengøring og pleje22
 Forindstillinger for programmer15	Kabinet/betjeningspanel22
Temperatur15	Vasketromle23
Centrifugeringshastighed15	Afkalkning23
Færdig om-tid16	Sæbeskuffe og kabinet23
 Ekstra programindstillinger ...16	Pumpe tilstoppet23
speed/eco16	Afløbsslange er tilstoppet ved vandlås24
Antikrøl17	Sien i vandtilløbet er tilstoppet24
Vand&Sky+17	 En fejl, hvad gør man?25
Forvask17	Nødåbning25
	Henvisninger i displayfeltet26
	En fejl, hvad gør man?27

	Kundeservice	29
	Tekniske data	29
	Opstilling og tilslutning	30
	Leveringsomfang	30
	Sikkerhedsanvisninger	30
	Opstillingsfladen	31
	Opstilling på en sokkel eller et gulv, som er lagt på træbjælker	31
	Opstilling på repos med skuffe	31
	Indbygning af maskinen i et køkkenelement	31
	Fjerne transportsikringerne	31
	Slange- og ledningslængder	32
	Vandtilførsel	33
	Vandtilførsel	34
	Indjustering	35
	Elektrisk tilslutning	36
	Inden den 1. vask	37
	Transport	38
	Aquastop-garanti	39



Anvendelse i henhold til formål

- Udelukkende til brug i og i forbindelse med private husholdninger.
- Vaskemaskinen er egnet til vask af maskinvaskbare tekstiler og håndvaskbar uld i vaskevand.
- Til drift med koldt ledningsvand og gængse vaske- og plejemidler, der er beregnet til brug i vaskemaskiner.
- Vaske-/hjælpe-/pleje- og rensmidler skal ubetinget doseres iht. producentens anvisninger.
- Vaskemaskinen kan betjenes af børn fra 8 år samt af personer med begrænsede fysiske, sensoriske eller psykiske evner og af personer med manglende erfaring eller viden, hvis de er **under opsyn** eller er blevet **instrueret** af en ansvarlig person.
Børn må ikke udføre rengørings- og vedligeholdelsesarbejde uden at være under opsyn.
- Hold børn på under 3 år væk fra vaskemaskinen.
- Dette apparat er beregnet til brug i en højde på op til maksimalt 4000 meter over havets overflade.
- Hold husdyr væk fra vaskemaskinen.

Inden ibrugtagning af maskinen: Læs og overhold indholdet af denne brugs- og opstillingsvejledning samt alle øvrige vedlagte oplysninger.
Opbevar dokumenterne til senere brug, og giv dem videre til en evt. senere ejer.

Sikkerhedsanvisninger

Elektrisk sikkerhed

Advarsel **Livsfare!**

Ved kontakt med spændingsførende dele er der fare for elektrisk stød.

- Rør ikke ved netstikket med våde hænder.
- Træk altid kun i selve netstikket og ikke i ledningen, fordi den kan blive beskadiget af dette.

Fare for tilskadekomst

Advarsel **Fare for tilskadekomst!**

- Hvis vaskemaskinen løftes i fremspringende dele (f.eks. lugen), kan delene brække af og medføre tilskadekomst. Løft ikke vaskemaskinen i fremspringende dele.
- Hvis personer står ovenpå vaskemaskinen, kan toppladen knække og forårsage tilskadekomst. Stå aldrig oven på vaskemaskinen.

- Hvis personer støtter sig til/ sætter sig på den åbne luge, kan vaskemaskinen vippe og forårsage tilskadekomst. Personer må ikke støtte sig til den åbne luge.
- Hvis hånden stikkes ind i den roterende tromle, kan der ske tilskadekomst. Stik aldrig hånden ind i den roterende tromle. Vent, til tromlen er holdt op med at dreje.

Advarsel **Fare for skoldning!**

Når der vaskes ved høje temperaturer, kan berøring med det varme vaskevand (f.eks. når det pumpes ud i en håndvask) medføre skoldning. Rør ikke ved det varme vaskevand.

Sikkerhed for børn

Advarsel

Livsfare!

Ved leg med vaskemaskinen kan børn komme i livsfarlige situationer eller komme til skade.

- Lad ikke børn være uden opsyn i nærheden af vaskemaskinen!
- Lad ikke børn lege med vaskemaskinen!

Advarsel

Livsfare!

Børn kan komme til at lukke sig inde i maskinen og derved komme i livsfare.

Ved kasserede apparater:

- Træk netstikket ud.
- Skær netledningen over, og fjern netstikket.
- Ødelæg lugens lås.

Advarsel

Fare for kvælning!

Under leg kan børn komme til at vikle sig ind i emballage/folie og emballagedele eller trække dem over hovedet og blive kvælt.

Sørg for, at emballage, folie og emballagedele er uden for børns rækkevidde.

Advarsel

Fare for forgiftning!

Vaske- og plejemidler kan føre til forgiftning, hvis de spises. Opbevar vaske- og plejemidler utilgængeligt for børn.

Advarsel

Øjen-/hudirritation!

Kontakt med vaske- og plejemidler kan medføre øjen-/hudirritationer.

Opbevar vaske- og plejemidler utilgængeligt for børn.

Advarsel

Fare for tilskadekomst!

Glasset i lugen bliver varmt, når der vaskes ved høje temperaturer.

Sørg for, at børn ikke rører ved den varme luge.

Miljøbeskyttelse

Emballage/kasserede apparater



Bortskaf emballagen miljøvenligt.

Denne vaskemaskine er mærket i henhold til det europæiske direktiv 2012/19/EU om affald af elektrisk og elektronisk udstyr (waste electrical and electronic equipment - WEEE).

Dette direktiv indeholder bestemmelser mht. returnering og recycling af kasseret elektrisk udstyr gældende i hele EU.

Sparetips

- Udnyt den maksimale vasketøjsmængde for programmerne. Se den vedlagte programoversigt → i Brugs- og opstillingsvejledningen.
- Vask normalt snavset vasketøj uden forvask.
- Ved let og normalt snavset vasketøj kan der spares både energi og vaskemiddel. → *Side 14*
- De mulige temperaturer står i forhold til plejemærkerne på tekstilerne. De aktuelle temperaturer i maskinen kan afvige fra disse for at sikre den optimale balance mellem energibesparelse og vaskeresultat.

■ **Henvi sning om energiforbruget*:**


→ *Side 11*

Visningen angiver den relative højde af energiforbruget i forhold til det valgte program.

Jo flere indikatorlamper, der lyser, jo større er det pågældende forbrug. På den måde er det muligt at sammenligne forbruget ved valget af de forskellige programindstillinger i de enkelte programmer og eventuelt vælge en mere energibesparende programindstilling.

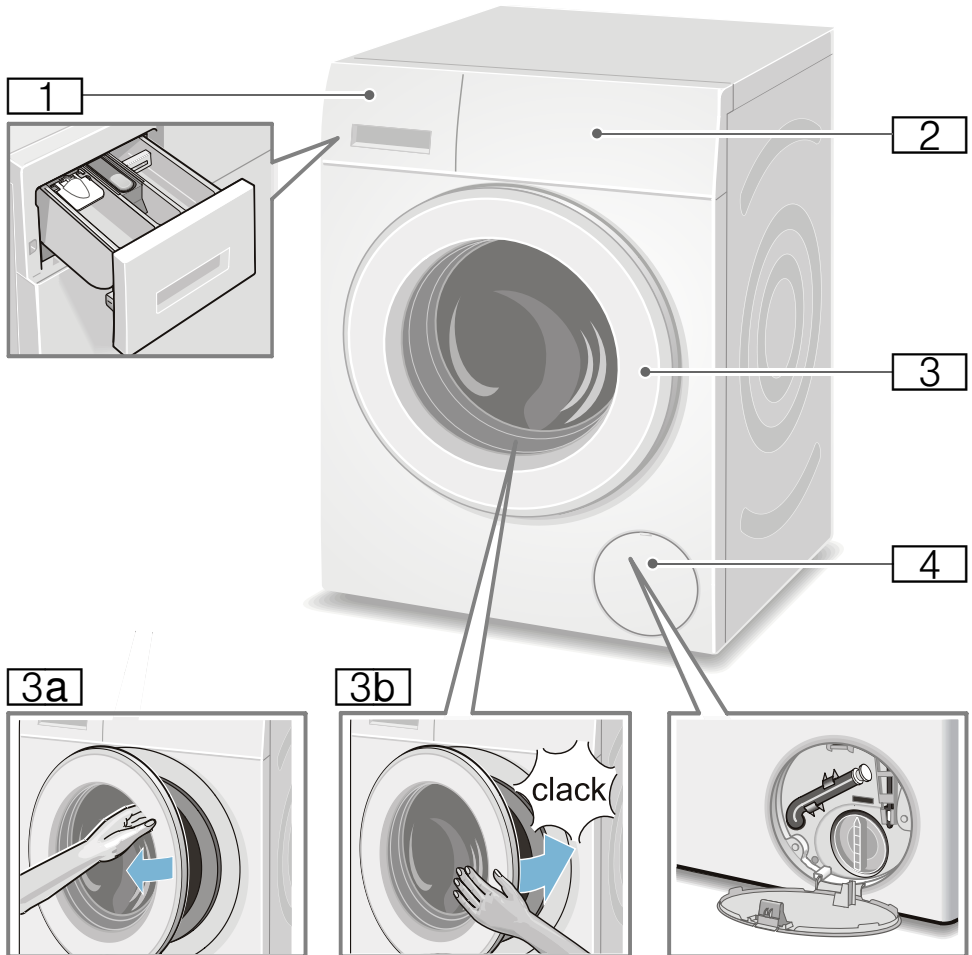
* afhængigt af model

■ **Energisparefunktionen:**

Displayets belysning slukkes efter et par minutter, tasten  blinker. Tryk på en vilkårlig tast for at aktivere belysningen.

Energisparefunktionen aktiveres ikke under et igangværende program.

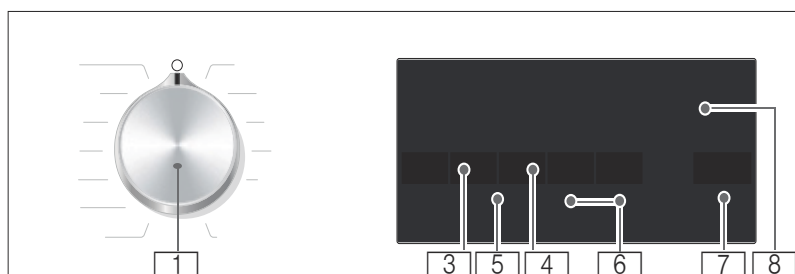
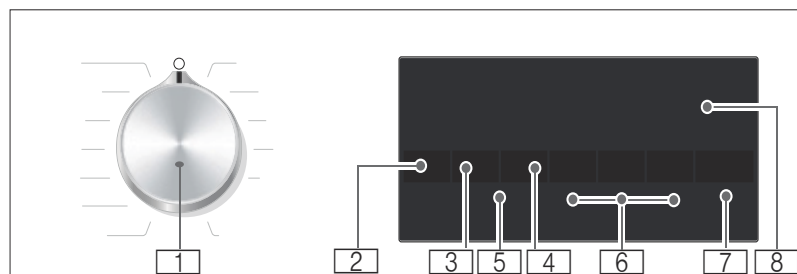
- Hvis vasketøjet efterfølgende skal tørres i tørretumbler, skal centrifugeringshastigheden vælges iht. anvisningerne fra producenten af tørretumbleren.


Lær maskinen at kende
Vaskemaskine

- 1** Sæbeskuffe → Side 18
- 2** Betjenings-/displayfelt
- 3** Luge med håndtag
- 3a** Luk lugen op
- 3b** Luk lugen i
- 4** Serviceklap

Betjeningsfelt

Betjeningsfelt afhængig af model



1 **Programvælger:**
for at vælge et program og for at tænde eller slukke vaskemaskinen vha. **Fra**-positionen (○). Der kan findes en oversigt over alle programmer i tillægget til brugs- og opstillingsvejledningen.

2 Ændr **Temperatur** *. → *Side 15*

3 Ændr **Centrifugeringshastighed**. → *Side 15*

4 Ændr **Færdig om-tid**. → *Side 16*

5 **Børnesikring** (☞ 3 sec.)
Aktivér/deaktiver for sikring af utilsigtet ændring af indstillede funktioner; → *Side 20*

Tryk samtidigt på tasterne **Centrifugeringshastighed** og **Færdig om-tid** i ca. **3 sek.**

6 **Valg af ekstra programindstillinger:** → *Side 16*

- speed/eco
- Vand&Skyt+ *
- Antikrøl *
- Forvask *

7 **Tasten >|| til:**

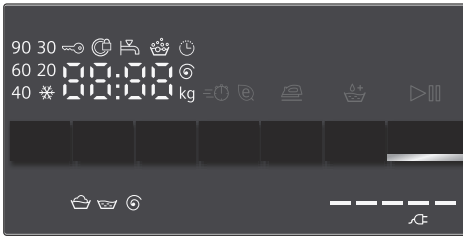
- Start af et program.
- Afbrydelse af et program, f.eks. for at efterfylde vasketøj → *Side 20*.
- Afbrydelse af et program → *Side 20*

8 **Displayfelt** til indstillinger og informationer → *Side 11*

* afhængigt af model

Bemærk: Alle taster er sensitive, de skal kun berøres let.

Displayfelt



Bemærk: I tabellen kan du finde indstillingsmuligheder og informationer om det valgte program.

✱ - 90 °C

Temperatur* i °C;
✱ = koldt

---, 0 - 1400** Ⓞ **Centrifugeringshastighed** i omdr./min, 0 = ingen centrifugering, kun udpumpning
→ Side 15,
---- = skyllestop
→ Side 15

f.eks. 2:30

Færdig om-tid
Programvarighed efter programvalg i h:min (timer:minutter),

1 - 24 ⌚

Forvalg af sluttid i timer
Programslut efter ... timer

9** kg

Anbefalet mængde vasketøj
Visning af energiforbrug*
→ Side 8

⚡ - - - - -

Jo flere indikatorlamper der lyser, desto højere er det relative energiforbrug.

* afhængigt af model

** afhængigt af det valgte program, indstillingerne og modellen

flere henvisninger i displayfeltet

Programforløb:

	Vask
	Skylning
	Centrifugering
End	Programslut
---- Ⓞ	Programslut ved skyllestop

Lugen:

	lyser	Lugen kan ikke åbnes.
	Blinker	Efter programstart: Lugen er ikke lukket korrekt.

Vandhane:

	lyser	Vandhanen er lukket, intet vandtryk
	Blinker	Vandtryk for lavt (kan forlænge programmets varighed)

Børnesikring: → Side 20

	lyser	Børnesikring er aktiveret
	Blinker	Børnesikring aktiveret, og programvælger flyttet

Registrering af skum:

	→ Side 19
lyser	

Fejlindikator:

E: --	→ Side 26
-------	-----------

Indstilling af lydsignal:

0 - 4	→ Side 22
-------	-----------



Vasketøj

Forberedelse af vasketøj

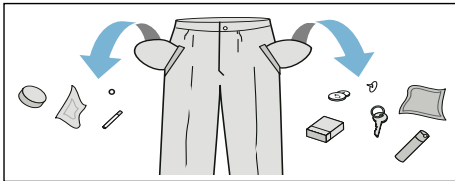
Pas på!

Beskadigelse af maskine / tøj

Fremmedlegemer (f.eks. mønter, papirklips, nåle, søm) kan beskadige tøjet eller vaskemaskinens komponenter.

Overhold derfor følgende anvisninger ved forberedelsen af vasketøjet:

- Tøm lommerne.



- Kontroller tøjets for metaldele (klips osv.), og fjern dem.
- Vask sart tøj (strømper, bøjle-BHer osv.) i vaskenet/-pose.
- Luk lynlåse- og knap dyne-/pudebetræk.
- Børst sand ud af lommer og opslag.
- Fjern gardinkroge, eller bind dem ind i et vaskenet eller en vaskepose.

Sortering af vasketøj

Sorter vasketøjet iht. plejeanvisningerne og producentens oplysninger på plejemærkerne:

- Stof-/fibertype
- Farve
- **Bemærk:** Vasketøj kan misfarves eller det bliver ikke rigtigt rent. Vask hvidt og kulørt tøj separat. Vask nyt kulørt vasketøj separat første gang.
- Tilsmudsningsgrad
Vask tøj med samme tilsmudsningsgrad sammen.

Der findes nogle eksempler på vask ved diverse tilsmudsningsgrader på → Side 14.

- **let tilsmudsning:** Ingen forvask, vælg evt. indstillingen **speed**
- **normal tilsmudsning**
- **kraftig tilsmudsning:** Fyld mindre tøj i maskinen, vælg et program med forvask
- **Pletter:** Pletter skal fjernes/forbehandles, inden de tørrer ind. Prøv først at duppe med sæbevand - gnid ikke. Vask derefter vasketøjet med det passende program. Ind i mellem kan hårdnakkede/indtørrede pletter først fjernes efter flere gange vask.

- Symboler på plejemærkerne
Bemærk: Tallene i symbolerne henviser til den maksimalt anvendelige vasketemperatur.

- Tåler normal vask, f.eks. programmet Bomuld
- Skal vaskes ved skånegang, f.eks. programmet Strygelet
- Skal vaskes særligt skånsomt, f.eks. programmet Finvask/Silke
- Tåler håndvask, f.eks. programmet Uld-/håndvask
- Tøjet må ikke vaskes i maskine.

Stivning

Bemærk: Tøjet må ikke være behandlet med skyllemiddel.

Det er især velegnet at anvende flydende stivelse i programmer til bomuld og til skylning. Hæld stivelsen i rum ⌘ (rengør det evt. forinden) iht. producentens anvisninger.

Farvning/blegning

Farvning er kun tilladt til almindeligt husbehov. Salt kan angribe rustfrit stål! Følg farveproducentens anvisninger.

Maskinen må **ikke** bruges til blegning af tøj!

Iblødsætning

1. Tænd apparatet.
2. Vælg programmet **Bomuld 20 °C**.
3. Hæld blødsætnings-/vaskemiddel i rum II i henhold til producentens anvisninger.
4. Tryk på tasten ▷|||.
5. Tryk på tasten ▷||| efter ca. 10 minutter for at standse programmet.
6. Tryk igen på tasten ▷||| efter ønsket iblødsætningstid, hvis programmet skal fortsættes eller ændres.

Anvisninger

- Læg tøj med samme farve i maskinen.
- Der skal ikke tilsættes yderligere vaskemiddel, iblødsætningsvandet bruges til vask.



Vaskemiddel

Rigtigt valg af vaskemiddel

Plejemærkerne i tekstilerne er afgørende for valg af det rigtige vaskemiddel, temperatur og behandling, → se også på www.sartex.ch

På websiden www.cleanright.eu findes mange forskellige nyttige oplysninger om vaske-, pleje- og rengøringsmidler til privat brug.

■ Vaskemiddel til kogevaske med optisk hvidt

Egnet til hvidt vasketøj af hør eller bomuld, der tåler kogning
Program: Bomuld / koldt - maks. 90 °C

■ Kulørtvaskemiddel uden blegemiddel og optisk hvidt

Egnet til kulørt vasketøj af hør eller bomuld
Program: Bomuld / koldt - maks. 60 °C

■ Kulørt-/finvaskemiddel uden optisk hvidt

Egnet til kulørt vasketøj af strygelette fibre, syntetiske fibre
Program: Strygelet / koldt - maks. 60 °C

■ Finvaskemiddel


Egnet til sarte, fine tekstiler, silke eller viskose
Program: Finvask/Silke / koldt - maks. 40 °C

■ Uldvaskemiddel

Egnet til uld
Program: Uldvask / koldt - maks. 40 °C

Spar energi og vaskemiddel

Ved let og normalt snavset vasketøj kan der spares på energien (lavere vasketemperatur) og på mængden af vaskemiddel:

Besparelse	Tilsmudsning/anvisning
<p>Reduceret temperatur og vaskemiddelmængde iht. anbefalet dosering</p> 	<p>let tilsmudsning Ingen synlig tilsmudsning eller pletter. Beklædningsgenstande har antaget kropslugt, f.eks.:</p> <ul style="list-style-type: none"> ■ Let sommer-/sportstøj (kun brugt i få timer) ■ T-shirts, skjorter, bluser (brugt op til 1 dag) ■ Gæstesenetøj og -håndklæder (brugt 1 dag)
	<p>normal tilsmudsning Synligt snavs/eller få svage pletter, f.eks.:</p> <ul style="list-style-type: none"> ■ T-shirts, skjorter, bluser (gennemsvedt, brugt flere gange) ■ Håndklæder, sengetøj (brugt op til 1 uge)
<p>Temperatur iht. plejemærke og vaskemiddelmængde iht. doseringsanbefaling/stærk tilsmudsning</p>	<p>stærk tilsmudsning Tydeligt snavs og/eller pletter, f.eks. viskestykker, babytøj, arbejdstøj</p>

Bemærk: Vaske-/hjelpe-/pleje- og rensemidler skal ubetinget doseres iht. producentens anvisninger. → Side 18

P+ Forindstillinger for programmer

Programforindstillingerne vises i displayfeltet, når programmet er valgt.

Forindstillingerne kan ændres.

Tryk på den pågældende tast så mange gange, indtil den ønskede indstillingsværdi vises i displayfeltet.

Bemærk: Hvis der trykkes vedvarende på tasten, løbes indstillingsværdierne automatisk igennem frem til slutværdien. Tryk derefter igen på tasten, hvorpå de indstillede værdier kan ændres igen.

Der kan findes en oversigt over alle mulige programindstillinger på tillægget til brugs- og opstillingsvejledningen.

Temperatur

(°C)

Tast afhængig af model

Både før og under udførelsen af programmet kan den forindstillede temperatur ændres, afhængigt af programforløbet.

Den maksimalt indstillelige temperatur afhænger af det valgte program.

Centrifugeringshastighed

(⊙)

Både før og under udførelsen af programmet kan centrifugeringshastigheden (i omdr./min - omdrejning pr. minut) ændres, afhængigt af programforløbet.

Indstilling 0: Uden slutcentrifugering, vandet bliver kun pumpet ud. Det våde vasketøj bliver liggende i tromlen, f.eks. til vasketøj, som ikke skal centrifugeres.

Indstilling - - - : Skyllestop = uden slutcentrifugering, vasketøjet bliver liggende i vandet efter den sidste skylning.

Skyllestop kan vælges for at undgå krølning, hvis vasketøjet ikke tages ud af vaskemaskinen, så snart programmet er færdigt.

Tryk på → *Side 20* for at fortsætte/afslutte programmet.

Den maksimalt mulige centrifugeringshastighed afhænger af det valgte program og af modellen.

Færdig om-tid



Før programstart kan programslut (Færdig om-tid) vælges i trin på en time (h = time) op til maksimalt 24 h.

Gør følgende:

1. Vælg program.
Programvarigheden for det valgte program vises, f.eks. **2:30** (timer: minutter).
2. Tryk så mange gange på tasten **Færdig om-tid**, at det ønskede timetal vises.
3. Tryk på tasten ►. Programmet starter.
Det indstillede timetal, f.eks. **8h**, vises i displayet og tælles ned, indtil vaskeprogrammet starter. Derefter vises programmets varighed.

Bemærk: Programvarigheden tilpasses automatisk under udførelsen af programmet.

Bestemte faktorer kan påvirke programvarigheden f.eks.:

- programindstillinger,
- dosering af vaskemiddel (evt. ekstra skylninger pga. skumdannelse),
- tøjmenge/tekstiltipe (forskelligt vandforbrug),
- ubalance (f. eks. som følge af lagener) udlignes med flere centrifugeringsstarter,
- netspændingsudsving,
- vandtryk (tilløbshastighed).

Efter programstart kan det forvalgte timetal ændres på følgende måde:

1. Tryk på tasten ►.
2. Ændr timetallet med tasten **Færdig om-tid**.
3. Tryk på tasten ►.

Efter programstart kan man efter behov efterfylde vasketøj eller tage det ud af maskinen. → Side 20

P+ Ekstra programindstillinger

Der kan findes en oversigt over alle mulige yderligere indstillinger på tillægget til brugs- og opstillingsvejledningen

Indstillingerne er forskellige afhængigt af modellen.

speed/eco



Tast med to indstillingsmuligheder for at tilpasse det valgte program:

- **speed**
Til vask på kortere tid med sammenlignelig vaskevirkning, men med forøget energiforbrug i forhold til det valgte program uden indstillingen speed/eco .
Bemærk: Overskrid ikke den maksimale tøjmenge.
- **eco**
Energioptimeret vask med reduceret temperatur med sammenlignelig vaskevirkning som det valgte program uden indstillingen speed/eco .

Tryk på tasten. Først bliver du tilbudt **speed**-indstillingen. Hvis der trykkes på tasten igen, bliver **eco**-indstillingen aktiv. Det pågældende symbol lyser i displayet, når indstillingen er aktiveret.

Tryk på tasten igen, så er der ikke nogen indstilling aktiv.

Antikrøl



Tast afhængig af model

Reducerer krølning som følge af special centrifugeringsproces med efterfølgende løsning af tøjet og reduceret centrifugeringshastighed.

Bemærk: Vasketøjets restfugtighed er forøget.

Vand&Skyl+



Tast afhængig af model

Højere vandstand og ekstra skylning ved særlig følsom hus og/eller til områder med meget blødt vand

Forvask



Tast afhængig af model

Til meget snavset vasketøj.

Bemærk: Fordel vaskemidlet i rum **I** og **II**.

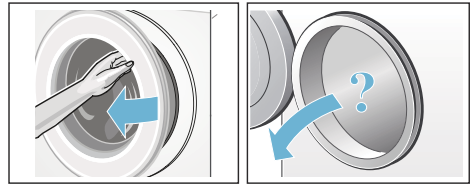


Betjening af maskinen

Forberedelse af vaskemaskine

Bemærk: Vaskemaskinen skal være **opstillet og tilsluttet korrekt**. Fra → Side 30

1. Sæt netstikket i stikkontakten.
2. Luk op for vandhanen.
3. Luk lugen op.
4. Kontroller, at tromlen er helt tømt. Tøm den eventuelt.



Valg af program/start af maskine

Bemærk: Hvis børnesikringen er aktiveret, skal den først deaktiveres, inden programmet kan indstilles. .

Vælg det ønskede program med programvælgeren. Den kan drejes i begge retninger.

Maskinen er tændt.

I visningsfeltet vises

programforindstillingerne for det valgte program:

- temperatur*,
- programvarighed skiftevis med maksimal tøjmængde og
- henvisningen om energiforbruget*.

* afhængigt af model

Ændring af programmernes forindstillinger

Forindstillingerne for programmet kan anvendes eller ændres.

Tryk gentagne gange på den pågældende tast, til den ønskede indstilling bliver vist.

Indstillingerne er aktive uden bekræftelse.

De bibeholdes ikke efter slukning af vaskemaskinen.

Forindstillinger for programmer
→ Side 15

Valg af ekstra programindstillinger

Hvis der vælges yderligere indstillinger, kan vaskeprocessen tilpasses endnu bedre til vasketøjet.

Indstillingerne kan til- eller fravælges afhængigt af programforløbet.

Tasternes kontrollamper lyser, når indstillingen er aktiv.

Indstillingerne bibeholdes ikke, efter at vaskemaskinen er slukket.

Yderligere programindstillinger
→ Side 16

lægning af vasketøj i tromlen

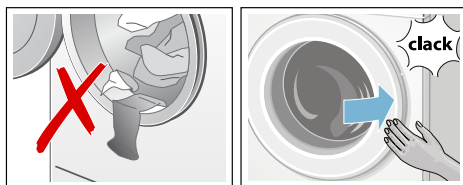
Advarsel Livsfare!

Tøj, der er blevet forbehandlet med opløsningsmiddelholdige rengøringsmidler, f.eks. pletfjerner eller rensebenzin, kan medføre en eksplosion, når det er lagt i maskinen. Skyl tøjet grundigt i hånden forinden.

Anvisninger

- Bland store og små stykker tøj. Vasketøj af forskellig størrelse fordeler sig bedre i maskinen ved centrifugeringen. Enkelte stykker tøj kan føre til ubalance.
- Overhold den angivne maksimale tøjmenge. Overfyldning mindsker vaskeresultatet og fremmer krølning.

1. Sorteret vasketøj skal lægges udfoldet ind i tromlen.
2. Kontroller, at der ikke er vasketøj i klemme mellem lugen og gummimanchetten, og luk lugen.



Dosering og påfyldning af vaske- og plejemidler

Pas på! Skader på maskinen

Vaskemaskinens overflader kan blive beskadiget, hvis de kommer i kontakt med rengøringsmidler og midler til forbehandling af vasketøjet (f.eks. pletfjerner, forvaskespray osv.). Sørg for, at disse midler ikke kommer i berøring med vaskemaskinens overflader. Tør i givet fald straks forstøvede rester og andre rester/dråber bort med en fugtig klud.

Dosering

Doser vaske- og skyllemidler iht.:

- Vandets hårdhedsgrad (kan oplyses af vandværket)
- Producentens oplysninger på emballagen
- Vasketøjets mængde
- Tilsudsgrad → Side 14

Påfyldning



Advarsel Øjen-/hudirritationer!

Der kan sprøjte vaske-/plejemidler ud, hvis sæbeskuffen åbnes, mens maskinen kører.

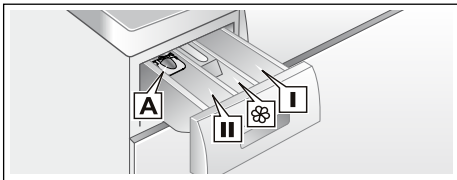
Åbn skuffen forsigtigt.

Skyl øjne og hud grundigt, hvis de kommer i kontakt med vaske-/skyllemidlerne.

Kontakt en læge, hvis vaske-/plejemidlerne ved et uheld er blevet indtaget.

Bemærk: Fortynd tyktflydende skylle- og formskyllemidler med vand, derved forhindres tilstopninger.

Fyld vaske- og plejemidlerne i de respektive rum:



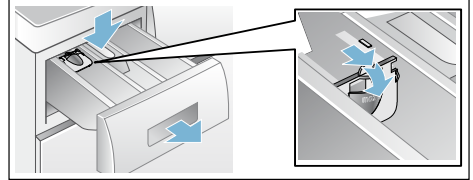
Doseringsindsats A	til flydende vaskemidler
Rum II	Vaskemiddel til hovedvask, afkalkningsmiddel, blegemiddel, pletfjerner
Rum ☼	Skyllemiddel, stivelse Overskrid ikke markeringen max
Rum I	Vaskemiddel til forvask

1. Træk sæbeskuffen ud til anslaget.
2. Hæld vaske og/eller plejemiddel i.
3. Luk sæbeskuffen.

Doseringsindsats til flydende vaskemidler

Placering af indsats til dosering af flydende vaskemiddel:

1. Træk sæbeskuffen ud. Tryk indsatsen ned, og træk sæbeskuffen helt ud.
2. Skyd indsatsen fremad, vip den ned, og lad den gå i indgreb.
3. Sæt sæbeskuffen ind igen.



Bemærk: Anvend ikke indsatsen ved geleagtige vaskemidler eller ved vaskepulver, til programmer med forvask, og hvis der er valgt en Færdig om-tid.


Start af program

Tryk på tasten **▶**. Indikatorlampen lyser, og programmet starter.

Under udførelsen af programmet vises i displayfeltet "Færdig om"-tiden hhv. programvarigheden, efter at programmet er startet, samt symbolerne for programforløbet.

Displayfelt → *Side 11*

Bemærk: Registrering af skum

Hvis symbolet  også vises i displayfeltet, har vaskemaskinen registreret for meget skum under vasken og har derfor automatisk aktiveret ekstra skylninger for at afhjælpe skummet.

Brug mindre vaskemiddel til samme tøjmenge ved næste vask.

For at forhindre en utilsigtet ændring af programindstillingen kan børnesikringen aktiveres på følgende måde.

Børnesikring

(☞ 3 sec.)

Vaskemaskinen kan sikres mod, at de indstillede funktioner utilsigtet ændres. Aktivér hertil børnesikringen efter programstart.

Tryk samtidig på tasterne **Centrifugeringshastighed** og **Færdig om-tid** i ca. 3 sekunder for at **aktivere/deaktivere**. I displayfeltet vises symbolet ☞.

- ☞ lyser: Børnesikringen er aktiv.
- ☞ blinker: Børnesikringen er aktiv, og programvælgeren blev omstillet. For at deaktivere børnesikringen skal programvælgeren stilles tilbage på udgangsprogrammet. Symbolet lyser igen.

Bemærk: For at undgå at programmet afbrydes, skal programvælgeren dog ikke drejes forbi Sluk-positionen.

Bemærk: Børnesikringen er fortsat aktiv efter programmet er slut og maskinen er slukket. Den skal altid deaktiveres, hvis du vil starte et nyt program.

Efterfyldning af vasketøj

Efter programstart kan vasketøjet lægges i eller tages ud af maskinen efter behov.

Tryk i den forbindelse på tasten ▷|||.

Indikatorlampen i tasten ▷||| blinker, og maskinen kontrollerer, om det er muligt at efterfylde vasketøj.

Hvis:

- symbolet ☹ er slukket, er det muligt at fylde vasketøj efter.
- symbolet ☹ lyser, er det ikke muligt at efterfylde vasketøj.

Tryk på tasten ▷||| **for at fortsætte programmet**. Programmet fortsættes automatisk.

Anvisninger

- Lad ikke lugen stå åben i længere tid ved efterfyldning - der kan løbe vand ud fra vasketøjet.
- Lugen er låst af sikkerhedsmæssige grunde, hvis vandstanden og/eller temperaturen er høj, eller så længe tromlen roterer. I dette tilfælde er det ikke muligt at lægge mere vasketøj i maskinen.
- Påfyldningsindikatoren er ikke aktiv ved efterfyldning.

Ændring af program

1. Tryk på tasten ▷|||.
2. Vælg et andet program.
3. Tryk på tasten ▷|||. Det nye program starter forfra.

Afbryde program

Ved programmer med høj temperatur:

1. Tryk på tasten ▷|||.
2. Lad tøjet køle af: Vælg **Skyl**.
3. Tryk på tasten ▷|||.

Ved programmer med lav temperatur:

1. Tryk på tasten ▷|||.
2. Vælg **Centrifugering / Udpumpning**.
3. Tryk på tasten ▷|||.

Programslut ved skyllestop

I displayfeltet vises - - - ☹, og kontrollampen til tasten ▷||| blinker.

Fortsæt programmet på følgende måde:

- Tryk på tasten ▷|||, eller
- vælg en centrifugeringshastighed hhv. sæt programvælgeren på **Centrifugering / Udpumpning**, og tryk derefter på tasten ▷|||.

Programslut

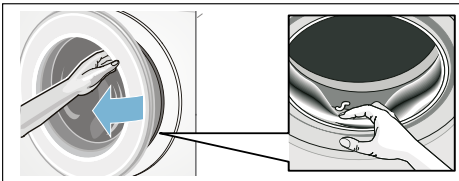
I displayfeltet vises **End**, og indikatorlampen i tasten **▶** er slukket.

Udtagning af vasketøj / slukning af maskine

1. Luk lugen op, og tag vasketøjet ud.
2. Tryk på tasten **Fra** (○). Maskinen er slukket.
3. Luk for vandhanen.
Bemærk: Ikke nødvendigt ved Aquastop-modeller.

Anvisninger

- Husk at tage alt vasketøjet ud af tromlen. Ellers kan det krympe ved næste vask eller smitte af på andet vasketøj.
- Fjern eventuelle fremmedlegemer fra tromlen og gummimanchetten – fare for rust.
- Tør gummimanchetten af.



- Lad luge og sæbeskuffe stå åbne, så restvand kan tørre.
- Vent altid, til programmet er færdigt, fordi maskinen ellers stadigvæk kan være låst. Tænd så for maskinen, og vent, til den låses op.
- Hvis displayfeltet er slukket ved programslut, er energisparefunktionen aktiv. Tryk på en vilkårlig tast for at aktivere displayet.



Sensorsystem

Mængdeautomatik

Mængdeautomatikken tilpasser vandforbruget optimalt i alle programmer afhængigt af tekstiltype og tøj mængde.

Balancekontrol-system

Den automatiske balancekontrol registrerer ubalance og sørger for jævn fordeling af tøjet ved hjælp af gentagne centrifugeringsstarter.

Ved stærk ubalance reduceres hastigheden, eller centrifugeringen bliver af hensyn til sikkerheden helt udeladt.

Bemærk: Læg både små og store stykker tøj i tromlen. → *Side 27*

VoltMonitor

afhængig af model

Det automatiske spændingskontrollsystem registrerer, hvis spændingen er så lav, at den ikke kan accepteres. I displayet blinker kolon-tegnet i displayfeltet for "Færdig om". → *Side 11*

Når forsyningsspændingen igen er stabil, lyser kolon-tegnet i displayfeltet for "Færdig om" (normaltilstand).

Den registrerede spændingsunderskridelse vises i det fortsatte programforløb ved at alle tre punkter lyser i displayet.



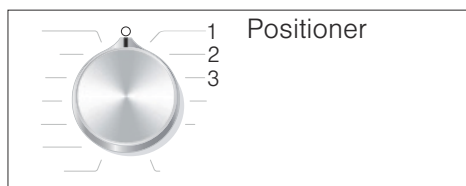
Bemærk: Spændingsunderskridelserne kan f.eks. føre til længere programmer og/eller et ikke tilfredsstillende centrifugeringsresultat.

Indstilling af lydsignal

Følgende indstillinger kan ændres:

- Lydstyrken for advarselssignaler (f.eks. ved programslut) og/eller
- lydstyrken for tasterne.

Indstillingsmodussen skal altid aktiveres, inden indstillingerne kan ændres.



Aktivere indstillingsmodus

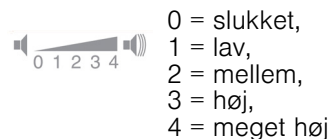
1. Vælg programmet **Bomuld** på position 1. Vaskemaskinen er tændt.
2. Tryk på tasten **▶||**, og drej samtidig programvælgeren mod højre til position 2. Slip tasten.

Indstillingsmodussen er aktiveret, og i displayet vises den forindstillede lydstyrke for advarselssignalerne (f.eks. ved programslut).

Ændring af lydstyrke

Med tasten **Færdig om-tid** ændres følgende på programvælger-positioner:

- 2: Lydstyrke for advarselssignaler og/eller på
- 3: Lydstyrke for tasterne.



Afslutte indstillingsmodus

Du kan nu afslutte proceduren og stille programvælgeren på **Sluk** (○). Indstillingerne er gemt.

Rengøring og pleje

Advarsel Livsfare!

Ved kontakt med spændingsførende dele er der fare for elektrisk stød. Sluk for apparatet, og træk netstikket ud af kontakten.

Advarsel Fare for forgiftning!

Rengøringsmidler med indhold af opløsningsmidler, som f.eks. renebenzin, kan danne giftige dampe. Anvend derfor ikke rengøringsmidler med indhold af opløsningsmidler.

Pas på! Skader på apparatet

Rengøringsmidler med indhold af opløsningsmidler, som f.eks. renebenzin, kan beskadige overfladen på maskinens komponenter. Anvend derfor ikke rengøringsmidler med indhold af opløsningsmidler.

Sådan forebygges dannelse af biobelægninger og ubehagelig lugt:

Anvisninger

- Sørg for god ventilation i det rum, hvor vaskemaskinen er opstillet.
- Lad luge og sæbeskuffe være åbne, når vaskemaskinen ikke er i brug.
- Brug af og til et program på **Bomuld 60 °C** og et vaskepulver til kovevask.

Kabinet/betjeningspanel

- Tør kabinettet og betjeningspanelet af med en blød, fugtig klud.
- Fjern rester af vaskemiddel med det samme.
- Der må ikke rengøres med en vandstråle.

Vasketromle

Brug et klorfrit rengøringsmiddel, og anvend aldrig ståluld.

Hvis der opstår en ubehagelig luft i vaskemaskinen hhv. for at rengøre tromlen, skal man afhængigt af modellen udføre programmet **Tromlerengøring 90 °C** eller **Bomuld 90 °C** uden vasketøj. Brug et vaskemiddel til kogevask.

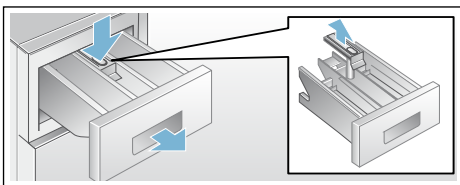
Afkalkning

Ved korrekt vaskemiddeldosering er afkalkning ikke nødvendig. Følg anvisningerne fra afkalkningsmidlets producent, hvis det alligevel skulle være nødvendigt. Der kan købes egnede afkalkningsmidler på vores internetside eller hos kundeservice.

Sæbeskuffe og kabinet

Hvis der er rester af vaske- og skyllemiddel:

1. Træk sæbeskuffen ud. Tryk på indsatsen, og træk sæbeskuffen helt ud.
2. Udtagning af indsatsen: Tryk med fingeren indsatsen op nedefra.



3. Rengør sæberummene og indsatsen med vand og en børste, og tør sæbeskuffen. Rengør også kabinettet indvendigt.
4. Sæt indsatsen på plads, og tryk den fast (placer cylinderen på styretappen).
5. Skyd sæbeskuffen ind.

Bemærk: Lad sæbeskuffen stå åben, så det resterende vand kan tørre.

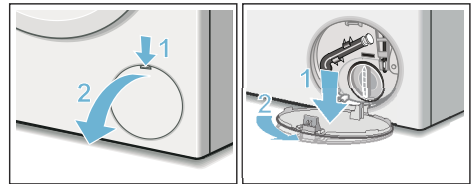
Pumpe tilstoppet

⚠ Advarsel Fare for skoldning!

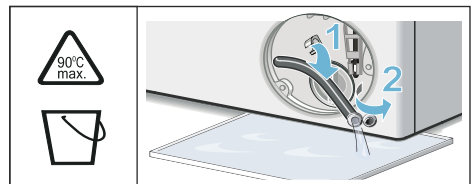
Vaskevandet er meget varmt, når der vaskes ved høje temperaturer. Berøring af det varme vaskevand kan medføre skoldning.

Lad vaskevandet køle af.

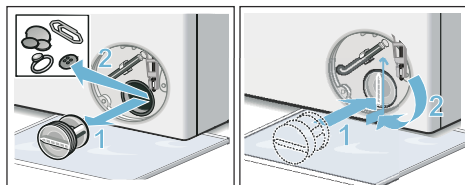
1. Luk for vandhanen, så der ikke løber mere vand ind i maskinen, som så skal tappes af via pumpen.
2. Sluk apparatet. Træk netstikket ud.
3. Luk serviceklappen op, og tag den af.



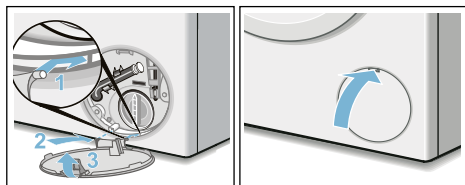
4. Tag tømningsslangen ud af holderen. Træk proppen ud, og lad vandet løbe af i en egnet beholder. Tryk proppen på plads, og sæt slangen på plads i holderen.



5. Skru forsigtigt pumpedækslet af, der kan løbe restvand ud. Rengør pumpehuset indvendigt, pumpedækslets gevindlåg og pumpehus. Pumpens vingehjul skal kunne drejes. Sæt pumpedækslet på igen, og skru det fast. Grebet skal stå lodret.



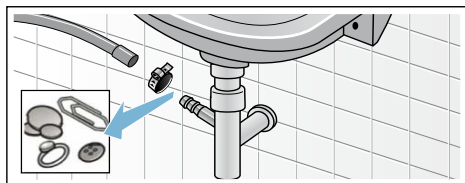
6. Sæt serviceklappen på plads, lad den gå i indgreb og luk den.



Bemærk: Gør følgende for at forhindre, at der løber ubenyttet vaskemiddel ud i afløbet ved næste vask: Hæld 1 liter vand i rum **II**, og vælg og start programmet **Urpumpning (Udpumpning)**.

Afløbsslange er tilstoppet ved vandlås

1. Sluk apparatet. Træk netstikket ud.
2. Frigør slangeforbindelsen. Træk forsigtigt afløbsslangen af, der kan løbe restvand ud.
3. Rengør afløbsslangen og studsene på vandlåsen.

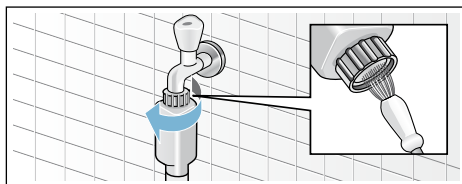


4. Sæt afløbsslangen på igen, og spænd den fast med spændebåndet.

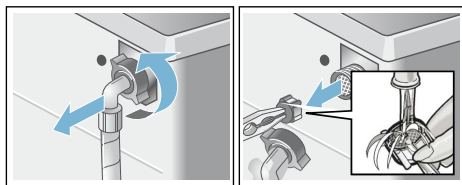
Sien i vandtilløbet er tilstoppet

Først skal vandtrykket i tilløbsslangen fjernes:

1. Luk for vandhanen.
2. Vælg et program (bortset fra Skyllning//Centrifugering/ Udpumpning).
3. Tryk på tasten ►. Lad programmet køre i ca. 40 sekunder.
4. Stil programvælgeren på **Sluk** (○). Træk netstikket ud.
5. Rengøring af sien på vandhanen: Tag slangen af vandhanen. Rengør sien med en lille børste.



6. Rengør sien på bagsiden af maskinen ved modellerne Standard og Aqua-Secure: Tag slangen bag på maskine af, tag sien ud med tang, og rengør den.



7. Tilslut slangen, og kontrollér tætheden.

? En fejl, hvad gør man?

Nødåbning

f.eks. ved strømsvigt

Programmet kører videre, så snart strømforsyningen er gendannet.

Hvis vasketøjet alligevel skal tages ud, åbnes lugen som beskrevet i det følgende:

⚠ Advarsel

Fare for skoldning!

Når der vaskes ved høje temperaturer, kan berøring med det varme vaskevand og vasketøj medføre skoldning.

Lad det evt. køle af først.

⚠ Advarsel

Fare for tilskadekomst!

Hvis hånden stikkes ind i den roterende tromle, kan der ske tilskadekomst.

Stik aldrig hånden ind i den roterende tromle.

Vent, til tromlen er holdt op med at dreje.

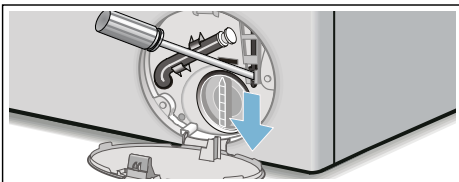
Pas på!

Vandskader

Udløbende vand kan føre til vandskader.








Luk ikke lugen op, hvis der ses vand bag glasset.

1. Sluk apparatet. Træk netstikket ud.
2. Tøm vaskevandet ud.
3. Træk døråbneren nedad med et værktøj, og slip det.
Herefter kan lugen åbnes.




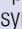
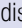
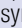
da En fejl, hvad gør man?

Henvisninger i displayfeltet

Indikator	Årsag/Afhjælpning
 lyser	<ul style="list-style-type: none">■ Temperatur for høj. Vent, til temperaturen er faldet.■ Vandstand for høj. Efterfyldning af vasketøj er ikke mulig. Luk i givet fald lugen med det samme. Tryk på tasten  for at fortsætte programmet.
 blinker	<ul style="list-style-type: none">■ Der er evt. vasketøj i klemme. Luk lugen op igen, luk den, og tryk på tasten .■ Tryk evt. lugen til, eller tag vasketøj ud, og tryk den til igen.■ Sluk og tænd evt. for maskinen igen. Indstil programmet, og foretag individuelle indstillinger. Start programmet.
 lyser	<ul style="list-style-type: none">■ Luk helt op for vandhanen med det kolde vand.■ Tilløbsslangen har knæk/er i klemme.■ Vandtryk for lavt. Rens sien. → <i>Side 24</i>
	Børnesikring aktiveret - deaktiver børnesikring.
 lyser	Der er registreret for meget skum, der er aktiveret ekstra skylninger. Brug mindre vaskemiddel til samme tøjmængde ved næste vask. → <i>Side 19</i>
: i Færdig om-tiden blinker.	Netspændingen er for lav.
. i Færdig om-tiden blinker.	Underspænding i løbet af vaskeprogrammet. Programmet bliver forlænget. → <i>Side 21</i>
E:18	<ul style="list-style-type: none">■ Afløbspumpe tilstoppet. Rens afløbspumpen. → <i>Side 23</i>■ Afløbsslange/afløbsrør tilstoppet. Rens afløbsslangen på vandlåsen. → <i>Side 24</i>
E:23	Vand i bundkar, apparatet er utæt. Luk for vandhanen. Kontakt kundeservice!
E:32	Blinker skiftevis med Slut ved programslut. Ingen fejl – ubalance-kontrolsystemet har afbrudt for centrifugeringen, fordi vasketøjet er ujævnt fordelt. Læg både små og store stykker vasketøj i tromlen. Centrifuger evt. vasketøjet igen.
E:93	<ul style="list-style-type: none">■ Luk helt op for vandhanen med det varme vand.■ Tilløbsslangen til det varme vand har knæk/er i klemme.■ Vandtrykket for varmt vand er for lavt. Rens sien → <i>Side 24</i>.■ Tilløbsslangen til det varme vand er ikke tilsluttet. Tilslut begge tilløbsslanger ved varmtvandsmaskiner (varmt og koldt vand). <p>Bemærk: . Ignorerer indikatoren, den vises kun ved den første vask.</p>
Andre indikatorer	Sluk for maskinen, vent i 5 sekunder, og tænd den igen. Kontakt kundeservice, hvis indikatoren vises igen. → <i>Side 29</i>

En fejl, hvad gør man?

Fejl	Årsag/Afhjælpning
Der løber vand ud.	<ul style="list-style-type: none"> ■ Fastgør afløbsslangen korrekt/udskift den. ■ Spænd forskruingen på tilløbsslangen fast.
Ingen vandtilførsel. Vaskemidlet er ikke skyllet ud.	<ul style="list-style-type: none"> ■ Glemte at trykke på tasten ▷■? ■ Er vandhanen lukket? ■ Er sien tilstoppet? Rens sien. → <i>Side 24</i> ■ Er der knæk på tilløbsslangen, eller er den i klemme?
Lugen kan ikke åbnes.	<ul style="list-style-type: none"> ■ Sikkerhedsfunktionen er aktiv. Programafbrydelse? ■ Er der valgt --- (skyllestop = uden slutcentrifugering)? → <i>Side 20</i> ■ Lugen kan kun åbnes med nødåbning? → <i>Side 25</i>
Programmet starter ikke.	<ul style="list-style-type: none"> ■ Er der trykkes på tasten ▷■ er Færdig om-tid? ■ Er lugen lukket? ■ ☞ Er børnesikring aktiveret? Deaktiver børnesikring.
Tromlen rykker frem og tilbage/bevæger sig efter programstart.	Ingen fejl - ved programstart kan den interne motortest medføre, at tromlen kortvarigt rykker frem og tilbage.
Vaskevandet pumpes ikke ud.	<ul style="list-style-type: none"> ■ Er der valgt --- (skyllestop = uden slutcentrifugering)? → <i>Side 20</i> ■ Rens pumpen. → <i>Side 23</i> ■ Rens afløbsslange og/eller afløbsrør.
Der er ikke synligt vand i tromlen.	Ingen fejl – vandstanden er under det synlige område.
Centrifugeringsresultat er ikke tilfredsstillende. Vasketøj er vådt/for fugtigt.	<ul style="list-style-type: none"> ■ Ingen fejl – ubalance-kontrolsystemet har afbrudt for centrifugeringen, fordi vasketøjet er fordelt ujævnt. Læg både små og store stykker vasketøj i tromlen. ■ Er antikrøl-funktionen valgt (afhængigt af model)? ■ Er den valgte centrifugeringshastighed for lav?
Flere startforsøg på centrifugering.	Ingen fejl – ubalance-kontrolsystemet udligner uligevægt.
Programmet varer længere end normalt.	<ul style="list-style-type: none"> ■ Ingen fejl – ubalance-kontrolsystemet udligner uligevægt ved at fordele tøjet flere gange. ■ Ingen fejl – skumkontrolsystemet er aktiveret – der aktiveres en ekstra skylning.
Programvarigheden ændrer sig under vaskecyklussen.	Ingen fejl – programforløbet optimeres i forhold til den pågældende vaskeproces. Det kan medføre, at programmets varighed ændres i displayet.
Der er restvand i rum ☞ til plejemiddel.	<ul style="list-style-type: none"> ■ Ingen fejl – det har ingen indflydelse på skyllemidlernes virkning. ■ Rengør evt. indsatsen.

Fejl	Årsag/Afhjælpning
Der er en ubehagelig lugt i vaskemaskinen.	Afhængigt af modellen skal programmet Tromlerengøring eller Bomuld 90 °C udføres uden vasketøj. Brug et vaskepulver til kogevaske eller et vaskemiddel med blegemiddel. Bemærk: . Brug kun halvdelen af den mængde vaskemiddel, som er anbefalet af producenten, for at undgå skumdannelse. Brug ikke et uld- eller finvaskemiddel.
I displayet lyser symbolet  . Der kommer evt. skum ud af sæbeskuffen.	Er det brugt for meget vaskemiddel? Hæld en spiseskefuld skyllemiddel blandet med en 1/2 liter vand i rum II (ikke ved outdoor- og sportswear-tekstiler og tekstiler med dunfyld!). Brug mindre vaskemiddel ved næste vask.
Kraftig støj, vibrationer og maskinen "vandrer" under centrifugering.	<ul style="list-style-type: none"> ■ Maskinen indjusteret til vandret?Indjuster maskinen. → <i>Side 35</i> ■ Er maskinens fødder gjort fast?Fastgør maskinens fødder. → <i>Side 35</i> ■ Er transportsikringerne fjernet? Fjern transportsikringerne. → <i>Side 31</i>
Display/indikatorlamper fungerer ikke under driften.	<ul style="list-style-type: none"> ■ Strømafbrydelse? ■ Er sikringen blevet aktiveret? Slå sikringen til/udskift den. ■ Tilkald kundeservice, hvis fejlen opstår flere gange.
Der er rester af vaskemiddel på tøjet.	<ul style="list-style-type: none"> ■ Nogle fosfatfri vaskemidler indeholder vandopløselige rester. ■ Vælg Skyl, eller børst tøjet efter vask.
I pause-tilstand lyser symbolet  i displayfeltet.	<ul style="list-style-type: none"> ■ Vandstand for høj. Efterfyldning af vasketøj er ikke mulig. Luk i givet fald lugen med det samme. ■ Tryk på tasten  for at fortsætte programmet.
I pause-tilstanden er symbolet  slukket i displayfeltet.	Lugen er ikke låst. Det er muligt at efterfylde vasketøj.
Hvis fejlen ikke selv kan afhjælpes (efter sluk/tænd), eller hvis vaskemaskinen skal repareres:	<ul style="list-style-type: none"> ■ Sluk for maskinen, og træk stikket ud af stikkontakten. ■ Luk for vandhanen, og kontakt kundeservice.



Kundeservice

Kontakt kundeservice, hvis fejlen ikke kan afhjælpes på egen hånd. → Omslagsside

Vi finder altid en passende løsning, også for at undgå unødvendige teknikerbesøg.

Oplys vaskemaskinens modelnummer (E-Nr.) og fabriktionsnummer (FD) ved henvendelse til kundeservice.

E-Nr. _____	FD _____
-------------	----------

E-nr.	Modelnummer
FD	Fabrikationsnummer

* Afhængigt af model findes disse oplysninger følgende steder:

På lugens inderside* / indvendig i serviceklappen* eller på bagsiden af apparatet.

Stol på producentens kompetence.

Kontakt os. Således sikres det, at reparationer udføres af uddannede serviceteknikere, som anvender originale reservedele.



Tekniske data

Mål:

850 x 600 x 590 mm
(højde x bredde x dybde)

Vægt:

70 - 85 kg*

Nettilslutning:

Netspænding 220 - 240 V,
50 Hz / 60 Hz*

Nominel strøm 10 A / 13 A*

Nominel effekt: 2300 W

Vandtryk:

100 - 1000 kPa (1 - 10 bar)

Effektforbrug i slukket tilstand:

0,12 W

Effektforbrug i standby-tilstand:

0,43 W

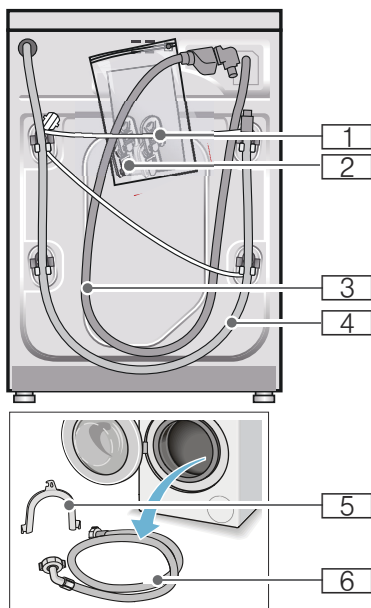
* afhængigt af model



Opstilling og tilslutning

Leveringsomfang

Bemærk: Kontroller maskinen for transportskader. Maskinen må ikke tages i brug, hvis den er beskadiget. Kontakt forhandleren, hvor maskinen er købt, eller vores kundeservice i tilfælde af reklamationer. → Side 29



- 1 Netledning
- 2 Pose:

- Brugs- og opstillingsvejledning
- Liste over kundeservicesteder*
- Garanti*
- Kapper til afdækning af åbningerne, når transportsikringerne er fjernet
- Adapter med tætningskrive fra 21 mm = 1/2" til 26,4 mm = 3/4" *

- 3 Vandtilløbsslange ved model med Aquastop
 - 4 Afløbsslange
 - 5 Rørbøjning til fastgørelse af afløbsslangen*
 - 6 Vandtilløbsslange ved model Standard/Aqua-Secure
- * afhængig af model

Ved tilslutning til en vandlås er det **derudover** nødvendigt med et slangespændebånd \varnothing 24 - 40 mm (specialforretning).

Nyttigt værktøj

- Vatterpas til indjustering
- Skruenøgler:
 - SW13 til løsning af transportsikringerne og
 - SW17 til justering af maskinens fødder

Sikkerhedsanvisninger

Advarsel

Fare for tilskadekomst!

- Vaskemaskinen er meget tung. Vær forsigtig, når vaskemaskinen løftes/transporteres.
- Hvis vaskemaskinen løftes i fremspringende dele (f.eks. lugen), kan delene brække af og medføre tilskadekomst. Løft ikke vaskemaskinen i fremspringende dele.
- Forkert førte slanger og netledninger medfører fare for snubling og tilskadekomst. Slanger og ledninger skal føres, så der ikke er fare for snubling.

Pas på!

Beskadigelse af vaskemaskinen

Hvis vandet i slangerne fryser, kan de knække/springe. Vaskemaskinen må ikke opstilles på et sted, hvor der er fare for frost eller i det fri.

Pas på! Vandskader

Tilslutningerne for vandtilløbslange og afløbsslangen står under et højt tryk. Det er meget vigtigt, at anvisningerne i dette kapitel overholdes - ellers undgås lækager eller vandskader.

Anvisninger

- Ud over de her anførte anvisninger kan der være særlige forskrifter fra det pågældende vandværk og elektricitetsselskab, som skal overholdes.
- Lad i tvivlstilfælde en fagmand foretage tilslutningen.

Opstillingsfladen

- Bemærk:** Det er vigtigt, at maskinen står stabilt, så den ikke vandrer!
- Opstillingsstedet skal være plant og stabilt.
 - Bløde gulve/gulvbelægninger er uegnede.

Opstilling på en sokkel eller et gulv, som er lagt på træbjælker

Pas på! Beskadigelse af vaskemaskinen

Vaskemaskinen kan vandre under centrifugeringen og vippe/falde ned fra soklen.

Fastgør altid maskinens fødder med monteringsbeslag.

Bestill.-nr. WMZ 2200, WX 9756, Z 7080X0

Bemærk: Opstilling på et gulv på træbjælker:

- Så vidt muligt i et hjørne.
- På en vandbestandig træplade (min. 30 mm tyk), hvortil maskinfødderne er fastgjort.

Opstilling på repos med skuffe

Repos, bestill.nr.: WMZ 20490, WZ 20490, WZ 20510, WZ 20520

Indbygning af maskinen i et køkkenelement

⚠ Advarsel Livsfare!

Ved kontakt med spændingsførende dele er der fare for elektrisk stød. Fjern aldrig maskinens afdækningsplade.

Anvisninger

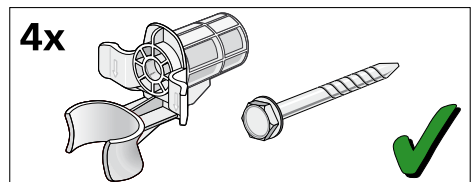
- Der kræves en niche med en bredde på 60 cm.
- Vaskemaskinen må kun opstilles under en gennemgående bordplade, som er fast forbundet med skabene ved siden af.

Fjerne transportsikringerne

Pas på! Beskadigelse af vaskemaskinen

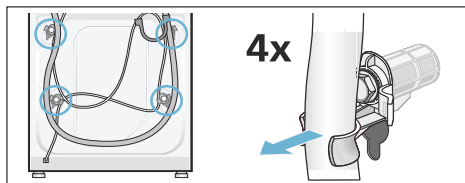
- Maskinen skal være sikret med transportsikringer under transport. Hvis transportsikringer ikke fjernes, kan de f.eks. beskadige tromlen, når vaskemaskinen startes. Fjern altid alle 4 transportsikringer, inden maskinen tages i brug første gang. Opbevar transportsikringerne.
- For at undgå transportskader skal transportsikringen altid monteres igen, inden vaskemaskinen på et senere tidspunkt bliver transporteret.

Bemærk: Opbevar skruer og muffer.

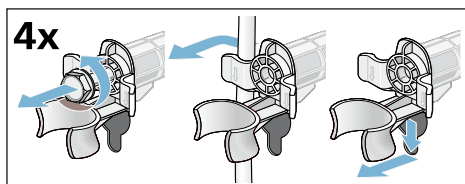


da Opstilling og tilslutning

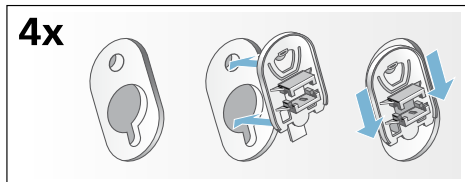
1. Tag slangerne ud af holderne.



2. Skru alle 4 transportsikringskrueer ud med en SW13 skruenøgle, og fjern dem. Fjern mufferne. Tag netledningen ud af holderne.

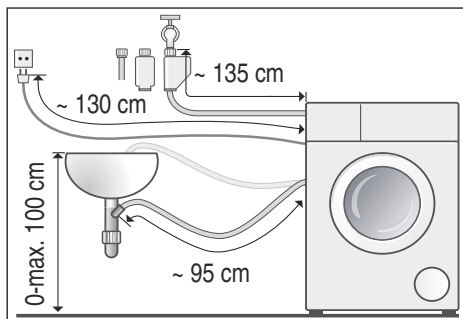


3. Sæt afdækningerne i. Lås afdækningerne fast ved at trykke på låsekroge, til de går i indgreb.

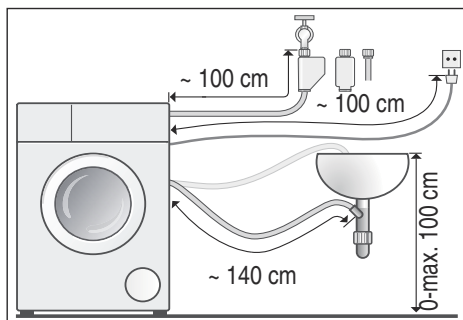


Slange- og ledningslængder

■ Tilslutning i venstre side



■ Tilslutning i højre side



Tip: Fås hos forhandleren/kundeservice:

- Forlængerstykke til Aquastop- hhv. koldt-vands-tilløbslange (ca. 2,50 m). Bestill.-nr. WM Z2380, WZ 10130, CZ 11350, Z 7070X0
- Længere tilløbslange (ca. 2,20 m) til model Standard. Komponent-nr. til kundeservice: 00353925

Vandtilførsel

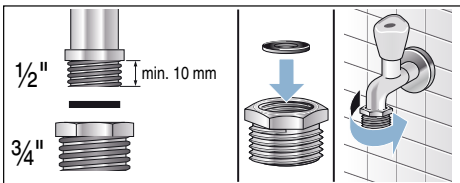
Advarsel

Livsfare!

Ved kontakt med spændingsførende dele er der fare for elektrisk stød. Aquastop-sikkerhedsventilen må ikke dykkes ned i vand (indeholder en elektrisk ventil).

Anvisninger

- Vaskemaskinen må kun anvendes med koldt ledningsvand.
- Maskinen må aldrig tilsluttes til blandingsbatteriet på en trykløse vandvarmer.
- Brug kun den leverede tilløbsslange eller en tilløbsslange, der er købt i en autoriseret faghandel. Der må ikke anvendes brugte tilløbsslange.
- Vandtilløbsslangen må ikke knækkes eller komme i klemme.
- Vandtilløbsslangen må ikke forandres (afkortes eller skæres over), ellers kan dens styrke ikke mere garanteres.
- Spænd kun slangeforskrutningerne til med hånden. Hvis forskruingerne spændes for fast til med et værktøj (tang), kan gevindene tage skade.
- Ved tilslutning på en 21 mm = 1/2" vandhane skal der først monteres en adapter* med tætningskive på 21 mm = 1/2" til 26,4 mm = 3/4".
* med i leveringen afhængigt af model



Optimalt vandtryk i vandforsyningsnettet:

minimum 100 kPa (1 bar)

maksimum 1000 kPa (10 bar)

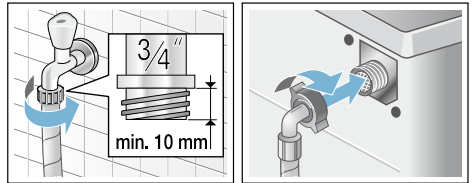
Når vandhanen er åben, skal vandflowet være mindst 8 l/min.

Hvis vandtrykket er højere, skal der monteres en trykreduktionsventil.

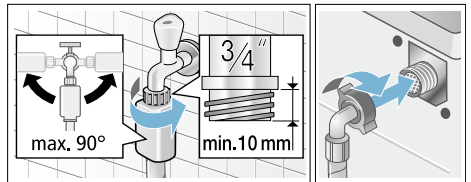
Tilslutning

Tilslut vandtilløbsslangen på vandhanen (26,4 mm = 3/4") og på maskinen (ikke ved modeller med Aquastop, fast installeret slange):

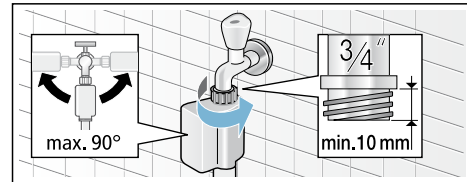
- Model: **Standard**



- Model: **Aqua-Secure**



- Model: **Aquastop**



Bemærk: Luk forsigtigt vandhanen op, og kontroller samtidig, om tilslutningsstederne er tætte. Skruforbindelse står under vandledningstryk.

Vandtilførsel

⚠ Advarsel

Fare for skoldning!

Når der vaskes ved høje temperaturer, kan en berøring af varmt vaskevand (f.eks. når varmt vaskevand pumpes ud i en håndvask) føre til forbrændinger. Stik ikke hænderne i det varme vaskevand.

Pas på! Vandskade

Hvis afløbsslangen glider ud af håndvasken eller ud af tilslutningsstedet på grund af det høje vandtryk under udpumpningen, kan det udstrømmende vand føre til vandskader. Fastgør afløbsslangen, så den ikke kan glide ud.

Pas på! Skader på vaskemaskinen/tekstiler

Hvis afløbsslangens ende er neddykket i det udpumpede vand, kan vandet blive suget tilbage i maskinen og beskadige både den og tøjet.

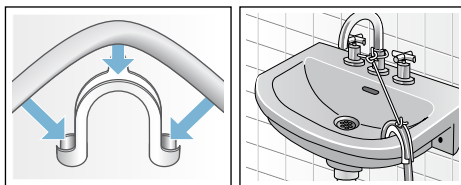
Kontroller, at:

- Proppen ikke lukker afløbet i vasken.
- Afløbsslangens ende ikke er neddykket i det udpumpede vand.
- Om vandet løber hurtigt nok ud.

Bemærk: Afløbsslangen må hverken knækkes eller strækkes.

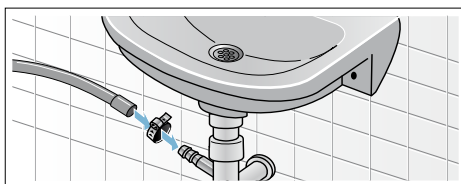
Tilslutning

■ Afløb i en håndvask

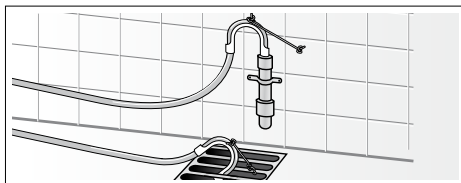


■ Afløb i en vandlås

Tilslutningsstedet skal sikres med et spændebånd, Ø 24-40 mm (fås i en faghandel).



■ Afløb i et kunststofrør med gummimuffe eller et gulv afløb

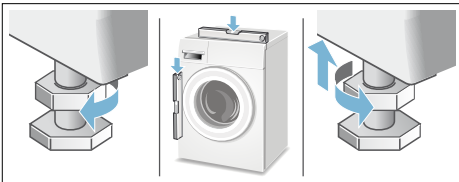


Indjustering

Indjuster maskinen ved hjælp af et vaterpas.

Årsagen til støj, vibrationer og „vandring“ kan være ukorrekt indjustering!

1. Kontramøtrikkerne løsnes med en skruenøgle SW17 ved at dreje dem i retning med uret.
2. Kontroller med et vaterpas, at maskinen står vandret, og korriger om nødvendigt. Højden ændres, når der drejes på maskinens fødder. Alle fire maskinfødder skal stå fast på gulvet.
3. Spænd kontramøtrikkerne på alle maskinens fire fødder fast til mod kabinettet med en skruenøgle SW17. Hold maskinens fod fast, så højden ikke ændres.



Elektrisk tilslutning

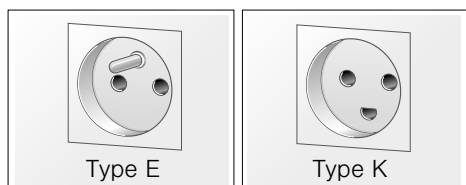
Advarsel **Livsfare!**

Ved kontakt med spændingsførende dele er der fare for elektrisk stød.

- Rør ikke ved netstikket med våde hænder.
- Træk altid kun i selve netstikket og ikke i ledningen, fordi den kan blive beskadiget af dette.
- Træk aldrig netstikket ud, mens maskinen er i drift.

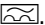
Apparatet er udstyret med et EU-Schuko-stik (sikkerhedsstik) og kan anvendes i Finland, Norge og Sverige. I Danmark er apparatet kun godkendt til brug i forbindelse med en stikkontakt type E hhv. type CEE7/7-S med et jordben.

Hvis der kun findes en stikkontakt af type K på tilslutningsstedet, skal apparatet tilsluttes med en egnet stik-adapter. Kun på denne kan det sikres, at apparatet er korrekt sikkerhedsjordet. Denne adapter (tilladt til maks. 13 ampere) kan bestilles via kundeservice (reservedelsnr. 616581).



Overhold følgende anvisninger, og kontroller at:


Anvisninger

- Netspændingen og spændingsangivelsen på vaskemaskinen (typeskiltet) stemmer overens.
Tilslutningsværdi og den krævede sikring er angivet typeskiltet.
- Vaskemaskinen må kun sluttes til vekselstrøm via en forskriftsmæssigt installeret og afsikret stikkontakt.
- Netstik og stikkontakt passer sammen.
- Ledningstværsnittet er stort nok.
- Jordingsystemet er installeret efter forskrifterne.
- Netledningen må om nødvendigt kun udskiftes af en autoriseret elektriker. Der kan købes netledninger som reservedel hos kundeservice.
- Der må ikke bruges dobbeltstik, fordelingsstik og forlængerledninger.
- Hvis der anvendes HFI-anlæg, må der kun bruges en type med dette mærke .
Kun dette symbol er garanti for opfyldelse af gældende forskrifter.
- Der skal altid være fri adgang til netstikket.
- Netledningen må ikke have knæk, være i klemme, forandres eller skæres over.
- Netledningen må ikke komme i berøring med varmekilder.

Inden den 1. vask

Vaskemaskinen er blevet omhyggeligt kontrolleret, inden den forlod fabrikken. For at fjerne eventuelle rester af kontrolvand skal den første vask gennemføres **uden** vasketøj.

Anvisninger

- Vaskemaskinen **skal** være **opstillet** og **tilsluttet** korrekt. Fra → *Side 30*
 - Vaskemaskinen må aldrig tages i brug, hvis den er beskadiget. Kontakt din kundeservice.
1. Kontroller maskinen.
 2. Fjern beskyttelsesfolien fra betjeningspanelet.
 3. Sæt netstikket i stikkontakten.
 4. Luk op for vandhanen.
 5. Luk lugen (læg ikke vasketøj i maskinen!).
 6. Indstil programmet **Tromlerengøring 90 °C** eller **Bomuld 90 °C** afhængigt af modellen.
 7. Luk sæbeskuffen op.
 8. Hæld ca. 1 liter vand i rum **II**.
 9. Fyld et vaskemiddel til kogevask i rum **II**.
Bemærk: Brug kun halvdelen af den mængde vaskemiddel, som er anbefalet af producenten, for at undgå skumdannelse. Brug ikke et uld- eller finvaskemiddel.
 10. Luk sæbeskuffen.
 11. Tryk på tasten .
 12. Skul maskinen når programmet er slut.

Vaskemaskinen er nu klar til drift.

Transport

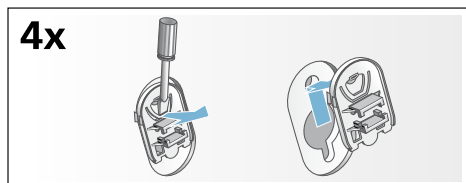
f.eks. ved flytning

Forberedende arbejde:

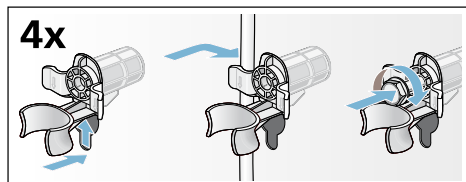
1. Luk for vandhanen.
2. Reducer vandtrykket i tilløbsslangen:
→ Side 24; Rengøring og vedligeholdelse - si i vandtilløb tilstoppet
3. Afbryd vaskemaskinens forbindelse med strømforsyningsnettet.
4. Tap resten af vaskevandet ud: ; Rengøring og vedligeholdelse - Pumpe tilstoppet, nødtømning
5. Afmonter slangerne.

Montage af transportsikringer:

1. Tag afdækningerne af, og opbevar dem.
Brug evt. en skruetrækker.



2. Sæt alle 4 muffer i.
Klem netledningen fast i holderne.
Sæt transportsikrings-skruerne i, og spænd dem til med en SW13 skruenøgle.



Før maskinen tages i brug igen:

Anvisninger

- Fjern **altid** transportsikringerne!
- Hæld ca. 1 liter vand i rum **II**, vælg og start programmet **Udpumpning**. Sådan forhindres det, at vaskemidlet løber ubrugt ud i afløbet ved den næste vask.



Aquistop-garanti

kun for maskiner med Aqua-Stop

Udover de garantikrav, der kan stilles overfor sælger og som er indeholdt i købekontrakten, og udover vores normale produktgaranti, yder vi en garanti på følgende betingelser:

1. Hvis der skulle opstå en vandskade på grund af en fejl på vores Aqua-Stop-system, yder vi erstatning for skader til private brugere.
2. Denne garanti gælder i hele maskinens levetid.
3. En forudsætning for en garantiydelse er, at maskinen med Aqua-Stop er opstillet og tilsluttet fagligt korrekt i henhold til vores vejledning, samt en fagligt korrekt Aqua-Stop forlængelse (originalt tilbehør). Vores garantien omfatter ikke defekte vandledninger eller armaturer frem til Aqua-Stop-tilslutningen på vandhanen.
4. Det er principielt ikke nødvendigt at holde maskiner med Aqua-Stop under opsigt under driften hhv. at lukke for vandhanen efter endt brug. Vandhanen skal dog lukkes ved fravær i længere tid, f.eks. ved ferier af flere ugers varighed.

Rådgivning og bestilling af reparation i tilfælde af fejl

DK 44 89 89 85

Der findes kontaktdata for alle lande i den vedlagte kundeservice-liste.

BSH Hausgeräte GmbH
Carl-Wery-Straße 34
81739 München
GERMANY
siemens-home.com

Produceret af BSH Hausgeräte GmbH med varemærkelicens fra Siemens AG



9001117681 (9512)