



**BOSCH**

Registrer  
ditt nye  
apparat på  
MyBosch nå og  
få gratis fordeler:  
[bosch-home.com/  
welcome](http://bosch-home.com/welcome)



# Vaskemaskin

**WAT...**

**no** Bruks- og monteringsveiledning

## Din nye vaskemaskin

Du har bestemt deg for en vaskemaskin av merket Bosch.

Vær vennlig å ta deg noen minutter til å lese igjennom denne teksten og på den måten bli kjent med de fordelaktige egenskapene til vaskemaskinen.

For å rettferdiggjøre det høye kravet til kvalitet fra merket Bosch, er enhver vaskemaskin som forlater fabrikken, grundig undersøkt for å sikre feilfri funksjon og tilstand.

Videre informasjon om våre produkter, tilbehør, reservedeler og service finner du på vår nettside [www.bosch-home.com](http://www.bosch-home.com), eller du kan henvende deg til våre sentre for kundeservice.

Dersom bruks- og plasseringsveiledningen beskriver flere modeller samtidig, blir det alltid henvist til forskjellene på de aktuelle stedene i teksten.



Apparatet må først tas i bruk etter at du har lest denne bruks- og oppstillingsveiledningen!

## Fremstilling

### ⚠ Advarsel!

Denne kombinasjonen av symbol og signalord viser til en farlig situasjon. Dersom advarselen ikke tas til følge, kan resultatet bli dødsfall eller personskader.

### Obs!

Dette signalordet viser til en farlig situasjon. Dersom dette ikke tas til følge, kan resultatet bli dødsfall eller personskader.

### Henvisning / tips

Henvisninger om optimal bruk av apparatet / nyttig informasjon.

### 1. 2. 3. / a) b) c)

Trinnene i fremgangsmåten angis med tall eller bokstaver.

■ / -

Opplistinger angis med en liten boks eller tankestrek.

# Innholdsfortegnelse

 <b>Tiltenkt bruk</b> . . . . .	4	 <b>Vaskemiddel</b> . . . . .	27
 <b>Sikkerhetsanvisninger</b> . . . . .	5	Riktig valg av vaskemiddel . . . . .	27
Barn / personer med handikap / husdyr. . . . .	5	Spare strøm og vaskemidler . . . . .	27
Montering . . . . .	6	<b>P+</b> <b>Forhåndsinnstillinger for programmer</b> . . . . .	28
Betjening. . . . .	8	Temperatur . . . . .	28
Rengjøring/vedlikehold. . . . .	9	Sentrifugehastighet . . . . .	28
 <b>Miljøvern</b> . . . . .	11	Ferdig om-tid. . . . .	28
Emballasje/avhending . . . . .	11	<b>P+</b> <b>Tilleggsinnstillinger for programmer</b> . . . . .	29
Sparetips . . . . .	11	Speed Eco . . . . .	29
 <b>Oppstilling og tilkobling</b> . . . . .	12	Antikrøll . . . . .	29
Leveringsomfang . . . . .	12	Vann og skylning+ . . . . .	29
Sikkerhetsanvisninger. . . . .	13	Forvask . . . . .	29
Oppstillingssted . . . . .	13	 <b>Betjening av apparatet</b> . . . . .	30
Oppstilling på en sokkel eller en flate/gulv av trebjelker . . . . .	13	Klargjøre vaskemaskinen . . . . .	30
Oppstilling på en avsats med skuff. . . . .	13	Velge program / slå på apparatet. . . . .	30
Under-/innbygging av apparatet i en kjøkkeninnredning. . . . .	14	Endre forhåndsinnstillinger . . . . .	30
Fjerne transportsikringene . . . . .	14	Velge tilleggsinnstillinger for programmer . . . . .	30
Lengden på slanger og ledninger. . . . .	15	Legge tøy inn i trommelen. . . . .	31
Vanntilløp . . . . .	16	Dosere og fylle inn vaske- og pleiemiddel . . . . .	31
Vannutløp . . . . .	17	Starte program . . . . .	32
Justering. . . . .	18	Barnesikring . . . . .	32
Elektrisk tilkobling. . . . .	19	Legge i tøy . . . . .	33
Før første gangs vask. . . . .	20	Endre program . . . . .	33
Transport . . . . .	21	Avbryte program . . . . .	33
 <b>Bli kjent med apparatet</b> . . . . .	22	Programslutt ved skyllestopp . . . . .	33
Vaskemaskin . . . . .	22	Programslutt . . . . .	33
Betjeningsfelt . . . . .	23	Ta ut tøyet / slå av maskinen . . . . .	34
Display . . . . .	24	 <b>Sensorteknologi</b> . . . . .	34
 <b>Tøy</b> . . . . .	25	Mengdeautomatikk . . . . .	34
Forberedelser . . . . .	25	Balansesystem. . . . .	34
Sortering av tøy . . . . .	25	VoltCheck . . . . .	34
Stiving. . . . .	26		
Farge/bleke . . . . .	26		
Bløtlegging . . . . .	26		

	<b>Signalinnstilling</b> .....	35
	<b>Rengjøring og vedlikehold</b> ....	36
	Kabinett/betjeningsfeltet .....	36
	Vasketrommelen .....	36
	Avkalking .....	36
	Vaskemiddelskuff og kabinett ....	36
	Vannpumpen er tilstoppet .....	37
	Avløpsslangen er tilstoppet ved sifongen .....	37
	Silen i vanntilførselen er tilstoppet ..	38
	<b>Hva kan du gjøre hvis det oppstår feil?</b> .....	38
	Nødtløsning .....	38
	Henvisninger i displayet .....	39
	Hva kan du gjøre hvis det oppstår feil? .....	40
	<b>Kundeservice</b> .....	42
	<b>Tekniske data</b> .....	42
	<b>Aquastop-garanti</b> .....	43

## Tiltent bruk

- Denne maskinen er kun beregnet til bruk i private husholdninger.
- Ikke monter eller bruk maskinen utendørs og/eller på steder der den kan bli utsatt for frost. Dersom vann inne i maskinen fryser til, kan den bli ødelagt. Vannslanger som fryser til, kan sprekke.
- Denne maskinen må kun brukes til å vaske tøy i husholdningen, dvs. tøy som tåler maskinvask og ulltøy som tåler vask (se etikettene). Bruk av maskinen til andre formål er utenfor rammene av det tiltente området og forbudt.
- Denne maskinen er egnet for bruk med vann og vanlige vaskemidler og pleieprodukter (må være egnet for bruk i vaskemaskin).
- Maskinen er beregnet for bruk opptil maks. 4000 m over havet.

### **Før du slår maskinen på:**

Kontroller at maskinen ikke har synlige skader. Ikke bruk maskinen hvis den er skadet. Ved problemer kan du henvende deg til din forhandler eller kundeservice.

Les og følg anvisningene om bruk og montering og all annen informasjon som følger med maskinen.

Oppbevar dokumentene for å kunne slå opp i dem senere eller gi dem videre til senere eiere.

## Sikkerhetsanvisninger

Følgende sikkerhetsanvisninger og advarsler er gitt for å beskytte deg mot skader og hindre materielle skader på omgivelsene.

Det er likevel viktig å ta nødvendige forholdsregler og fortsatt vise forsiktighet ved installasjon, vedlikehold, renhold og bruk av maskinen.

### Barn / personer med handikap / husdyr

#### Advarsel Livsfare!

Barn og andre som ikke er i stand til å vurdere risikoen tilknyttet bruk av maskinen, kan skade seg eller havne i livstruende situasjoner. Vær derfor oppmerksom på følgende:

- Denne maskinen kan brukes av barn fra 8 år og oppover og av personer med reduserte fysiske, sensoriske eller mentale evner eller mangel på erfaring og kunnskap, så fremt de er under tilsyn eller får instruksjoner om hvordan de bruker maskinen på en sikker måte, og de forstår farene som kan oppstå i forbindelse med bruk av maskinen.

- Ikke la barn leke med maskinen.
- Ikke la barn rengjøre eller vedlikeholde maskinen uten tilsyn.
- Barn under 3 år og husdyr skal holdes på trygg avstand fra maskinen.
- Ikke la maskinen være uten tilsyn når barn eller andre som ikke er i stand til å vurdere risiko, er i nærheten.

#### Advarsel Livsfare!

Barn kan låse seg inn i maskinen og havne i en livstruende situasjon.

- Ikke plasser maskinen bak en dør. Det kan være til hinder for maskindøren eller gjøre at den ikke kan åpnes helt.
- Ved endt levetid for maskinen må du trekke støpselet ut av kontakten **før** du kobler fra strømledningen, og deretter ødelegge låsen i døren.

#### Advarsel Kvelningsfare!

Hvis barn får lov til å leke med emballasje, folie eller pakningsdeler, kan de fanges i dem eller trekke dem over hodet og kveles. Hold emballasje, folie og pakningsdeler unna barn.

### **Advarsel**

#### **Fare for forgiftning!**

Inntak av vaskemidler og pleieprodukter kan føre til forgiftning.

Oppsøk lege ved svelging.  
Oppbevar vaskemidler og pleieprodukter utilgjengelig for barn.

### **Advarsel**

#### **Forbrenningsfare!**

Når du vasker med høy temperatur, blir glasset i døren varmt.

Pass på at barn ikke berører maskindøren når den er varm.

### **Advarsel**

#### **Øye-/hudirritasjon!**

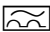
Kontakt med vaskemidler og pleieprodukter kan forårsake irritasjon på øyne eller hud. Skyll øyne/hud grundig ved kontakt med vaskemidler eller pleieprodukter. Oppbevar vaskemidler og pleieprodukter utilgjengelig for barn.

## **Montering**

### **Advarsel**

#### **Fare for elektrisk støt / brann / materielle skader / skader på maskinen!**

Hvis maskinen ikke er forskriftsmessig installert, kan det føre til farlige situasjoner. Vær obs på følgende:

- Nettspenningen må samsvare med spenningen som er angitt på maskinen (typeskiltet). Tilkoblet last og nødvendig sikringsbeskyttelse er angitt på typeskiltet.
- Støpselet, den jordede stikkkontakten og jordingsssystemet må være forskriftsmessig installert.
- Det må være tilstrekkelig tverrsnitt i installasjonen.
- Stikkkontakten må alltid være lett tilgjengelig. Dersom dette ikke er mulig, må det – av hensyn til de relevante sikkerhetsforskriftene – monteres en bryter (allpolet bryter) i den faste installasjonen i overensstemmelse med kravene til el-installasjoner.
- Ved bruk av jordfeilbryter må det kun brukes en type som er merket slik: . Dette merket er den eneste garantien for overholdelse av alle gjeldende forskrifter.

**⚠ Advarsel****Fare for elektrisk støt / brann / materielle skader / skader på maskinen!**

Hvis strømledningen endres eller skades, kan overoppheting medføre fare for elektrisk støt, kortslutning eller brann.

Strømledningen må ikke bøyes, knekkes eller endres, og den må ikke komme i kontakt med varmekilder.

**⚠ Advarsel****Fare for brann / materielle skader / skader på maskinen!**

Bruk av skjøteledninger eller forgreningskontakter kan medføre brann på grunn av overoppheting eller kortslutning.

Koble maskinen direkte til en jordet stikkontakt som er forskriftsmessig installert. Ikke bruk skjøteledninger eller forgreningskontakter.

**⚠ Advarsel****Fare for personskade / materielle skader / skader på maskinen!**

- Maskinen kan vibrere eller bevege på seg mens den er i bruk, noe som kan forårsake personskade eller materielle skader. Plasser maskinen på rent, jevnt og stødig underlag og bruk et vaterpass til å justere høyden med skruføttene.

- Hvis du tar tak i utstikkende deler på maskinen (f.eks. døren) for å løfte eller flytte den, kan disse delene brette av og forårsake personskade. Ikke ta tak i noen av maskinens utstikkende deler.

**⚠ Advarsel****Fare for personskade!**

- Maskinen er svært tung. Løfting av maskinen kan medføre personskader. Ikke løft maskinen på egen hånd.
- Maskinen har skarpe kanter som lett kan kutte opp huden. Unngå å ta tak i de skarpe kantene. Bruk vernehansker når du skal løfte maskinen.
- Dersom slanger og ledninger ikke legges forskriftsmessig, er det fare for snubling og personskade. Legg slanger og ledninger slik at de ikke medfører snublefare.

## Obs!

### Materielle skader / skader på maskinen

- Hvis vanntrykket er for høyt eller for lavt, kan det hende maskinen ikke fungerer som den skal, noe som kan medføre materielle skader eller skader på maskinen. Sørg for at trykket på vanttilførselen er på minst 100 kPa (1 bar) og ikke over 1000 kPa (10 bar).
- Hvis vannslangene endres eller skades, kan det medføre materielle skader eller skader på maskinen. Vannslangene må ikke bøyes, knekkes, endres eller løsnes.
- Bruk av slanger fra andre produsenter til å koble til vanttilførselen kan medføre materielle skader eller skader på maskinen. Bruk kun de slangene som følger med maskinen, eller originale reserveslanger.

- Maskinen er transportsikret. Dersom transportsikringene ikke fjernes før maskinen betjenes, kan det medføre skader på maskinen. Det er viktig å fjerne alle transportsikringer før maskinen tas i bruk. Ta vare på transportsikringene for senere bruk. Transportsikringene må settes på igjen dersom maskinen skal transporteres senere, for å unngå skader i forbindelse med transporten.

## Betjening

### **Advarsel** **Eksplosjons-/brannfare!**

Tøy som er forhåndsbehandlet med løsemiddelholdige vaskemidler, f.eks. flekkfjernere/resebensin, kan medføre eksplosjonsfare i trommelen. Skyll tøyet grundig med vann før du vasker det i maskinen.

### **Advarsel** **Fare for forgiftning!**

Løsemiddelholdige rengjøringsmidler, for eksempel resebensin, kan avgi giftige gasser. Ikke bruk løsemiddelholdige rengjøringsmidler.



**⚠ Advarsel****Fare for personskade!**

- Hvis du støtter deg til eller setter deg på døren når den er åpen, kan maskinen velte, noe som kan medføre personskade.  
Ikke støtt deg til døren når den er åpen.
- Hvis du klatrer opp på maskinen, kan topplaten knekke og det kan oppstå personskade.  
Ikke klatre opp på maskinen.
- Hvis du stikker hånden inn i trommelen mens den fortsatt roterer, risikerer du å skade hånden.  
Vent til trommelen har stoppet.

**⚠ Advarsel****Fare for skålding!**

Når du vasker med høye temperaturer, er det fare for skolding dersom du kommer i kontakt med varmt såpevann (f.eks. ved utpumping av varmt såpevann i en vask).  
Ikke putt hendene i varmt såpevann.

**⚠ Advarsel****Øye-/hudirritasjon!**

Vaskemidler og pleieprodukter kan sprute ut dersom vaskemiddelskuffen åpnes mens maskinen er i bruk.  
Skiell øyne/hud grundig ved kontakt med vaskemidler eller pleieprodukter. Oppsøk lege ved svelging.

**Obs!****Materielle skader / skader på maskinen**

- Hvis tøymengden overskrider maksimal lastekapasitet, kan det hende maskinen ikke fungerer som den skal, noe som kan medføre materielle skader eller skader på maskinen.  
Ikke overskrid den maksimale mengden av tørt tøy. Pass på å overholde den maksimale tøymengden som er angitt for hvert program → Vedlegg til bruker- og monteringsveiledningen.
- Hvis du heller feil mengde vaskemiddel i maskinen, kan det føre til materielle skader eller skader på maskinen.  
Bruk vaskemiddel, pleieprodukter og tøymykningsmiddel i henhold til produsentens anvisninger.

**Rengjøring/vedlikehold****⚠ Advarsel****Livsfare!**

Dette er et elektrisk apparat. Det er fare for elektrisk støt hvis du kommer i kontakt med de strømledende komponentene. Vær derfor oppmerksom på følgende:

- Slå av maskinen. Koble maskinen fra strømforsyningen (trekk ut støpselet).

- Ta aldri tak i støpselet med våte hender.
- Når du skal trekke støpselet ut av stikkontakten, må du alltid ta tak i selve støpselet og aldri strømledningen, ellers kan strømledningen bli ødelagt.
- Ikke foreta tekniske endringer på maskinen eller maskinens funksjoner.
- Reparasjoner og annet arbeid på maskinen må kun utføres av vår kundeservice eller av en elektriker. Det samme gjelder for utskifting av strømkabelen (om nødvendig).
- Nye, originale strømledninger kan bestilles fra vår kundeservice.

### **Advarsel**

#### **Fare for forgiftning!**

Løsemiddelholdige rengjøringsmidler, for eksempel rensbensin, kan avgi giftige gasser.  
Ikke bruk løsemiddelholdige rengjøringsmidler.

### **Advarsel**

#### **Fare for elektrisk støt / materielle skader / skader på maskinen!**

Hvis fuktighet trenger inn i maskinen, kan det oppstå kortslutning.  
Ikke bruk høytrykksspyler, dampvasker, vannslange eller sprøtepistol til rengjøring av maskinen.

### **Advarsel**

#### **Fare for personskade / materielle skader / skader på maskinen!**

Bruk av reservedeler og -tilbehør fra andre produsenter er farlig og kan medføre personskade, materielle skader eller skader på maskinen. Av sikkerhetsgrunner må det kun brukes originale reservedeler og -tilbehør.

### **Obs!**

#### **Materielle skader / skader på maskinen**

Rengjørings- og forbehandlingsmidler for tøy (f.eks flekkjernere, forvask spray osv.) kan forårsake skader hvis de kommer i kontakt med maskinens overflater. Vær derfor oppmerksom på følgende:

- Ikke la disse stoffene komme i kontakt med maskinens overflater.
- Bruk bare vann og en myk, fuktig klut til rengjøring av maskinen.
- Rester av vaskemiddel, spray og annet skal fjernes umiddelbart.




## Miljøvern

### Emballasje/avhending



Kvitt deg med emballasjen på en miljøvennlig måte. Dette apparatet er merket i samsvar med det europeiske direktivet 2012/19/EU ang. gamle elektro- og elektroniske apparater (waste electrical and electronic equipment - WEEE). Dette direktivet gir retningslinjer for avhending og gjenvinning av de brukte apparater og er gyldig for hele EU.

velge ulike programinnstillinger og gå for en energibesparende programinnstilling.  
\* avhengig av modell

- **Energiesparingsmodus:** Lyset i displayet slukkes etter noen minutter, tasten  blinker. For å aktivere belysningen velges en hvilken som helst tast. Energisparingsmodus blir ikke aktivert når et program er i gang.
- Dersom tøyet etterpå skal tørkes i tørketrommel, må det velges et sentrifugeringstall som tilsvarer anvisningen fra produsenten av tørketrommelen.

### Sparetips

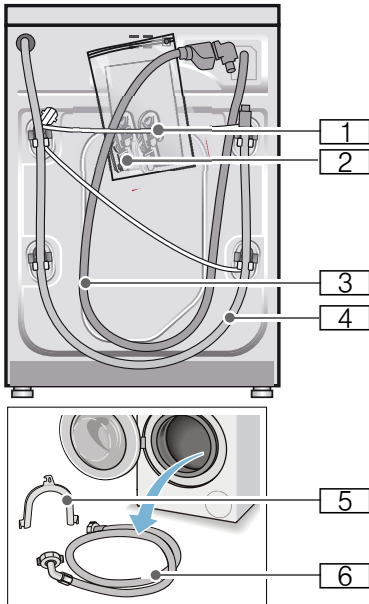
- Den maksimale tøymengden for ethvert program bør utnyttes. Programoversikt → tillegg til bruks- og oppstillingsveiledning
- Klær som er normalt skitne, vaskes uten forvask.
- Sparer strøm og vaskemiddel når tøyet kun er lett eller normalt skittent. → *Side 27*
- Temperaturer som kan velges, følger vaskeanvisningene i tøyet. Temperaturene som da oppstår i vaskemaskinen, kan avvike fra de valgte temperaturene for å sikre en optimal blanding av energisparing og vaskeresultat.
- **Kommentar om energiforbruk\*:**  
→ *Side 24*  
Displayet informerer om relativ høyde på energiforbruket i de valgte programmene.  
Jo flere indikasjonslamper som lyser, desto høyere er forbruket. På den måten kan du sammenligne forbruket i programmene ved å



## Oppstilling og tilkobling

### Leveringsomfang

**Merk:** Kontroller maskinen for eventuelle transportskader. En maskin med skader må aldri tas i bruk. Ved reklamasjoner kan du henvende deg til forhandleren der du kjøpte apparatet, eller til vår kundeservice. → Side 42



- 1 Strømledning
  - 2 Pakke:
    - Bruks- og oppstillingsveiledning
    - Oversikt kundeservice\*
    - Garanti\*
    - Deksler for åpningene etter at transportsikringen er fjernet.
    - Adapter med tetningsskive fra 21 mm = 1/2" til 26,4 mm = 3/4" \*
  - 3 Tilførselslange til modell Aquastop
  - 4 Avløpslange
  - 5 Bue til å feste avløpslangen\* med
  - 6 Tilførselslange til modell Standard/Aqua-Secure
- \* alt etter modell

**I tillegg** behøves det en slangeklemme til avløpslangen med  $\varnothing$  24 - 40 mm hvis avløpslangen tilkobles en sifongvannlås.

### Nyttig verktøy

- Vater til justering
- Skiftenøkkel med:
  - SW13 for å løsne transportsikringene og
  - SW17 for å stille inn føttene på apparatet

## Sikkerhetsanvisninger



### Advarsel Fare for skade!

- Vaskemaskinen er svært tung. Vær forsiktig ved løfting og transport av vaskemaskinen.
- Løft ikke maskinen etter deler som rager ut (f. eks. vaskeluken), fordi disse delene kan brette av og medføre skader. Løft ikke maskinen etter deler som rager ut.
- Dersom slanger og strømledning ikke festes sakkyndig, kan man snuble i dem og skade seg. Fest slanger og ledninger slik at det ikke oppstår snublefare.

### Obs!

#### Skader på apparatet

Slanger som er frosset, kan breste/sprekke.

Vaskemaskinen må derfor ikke stilles opp i rom hvor det er fare for frost og/eller ute i det fri.

### Obs!

#### Vannskader

Koblingsstedene på vanntilførsels- og avløpsslangene står under høyt trykk. Ta hensyn til informasjonen i dette kapittelet for å unngå lekkasje eller vannskader følg.

### Merknader

- I tillegg til de henvisningene som er oppført her, må det tas hensyn til særlige forskrifter fra det lokale vann- og elektrisitetsverket på stedet.
- I tilstilfeller må tilkoblingen foretas av en fagperson.

## Oppstillingssted

**Merk:** Det er viktig at maskinen står stødig, slik at den ikke vandrer!

- Oppstillingsstedet må være stabilt og plant.
- Myke gulvbelegg og underlag er ikke egnet.

## Oppstilling på en sokkel eller en flate/gulv av trebjelker

### Obs!

#### Skader på apparatet

Vaskemaskinen kan vandre under sentrifugeringen og kan vippe/falle ned fra sokkelen.

Føttene på vaskemaskinen må absolutt festes med holdelasker.

Best.nr. WMZ 2200, WX 9756, Z 7080X0

**Merk:** På et gulv av trebjelker skal vaskemaskinen:

- om mulig stilles opp i et hjørne,
- på en vannfast treplate (min. 30 mm tykk), som er skrudd fast i gulvet.

## Oppstilling på en avsats med skuff

Avsats bestillingsnr.: WMZ 20490, WZ 20490, WZ 20510, WZ 20520

## Under-/innbygging av apparatet i en kjøkkeninnredning.

### **Advarsel** **Livsfare!**

Kontakt med spenningsførende deler medfører fare for strømstøt. Ikke ta av topplaten på apparatet.

### **Merknader**

- Krever en nisjebredde på 60 cm.
- Sett vaskemaskinen under en gjennomgående arbeidsplate som er skrudd fast til skapene på hver side.

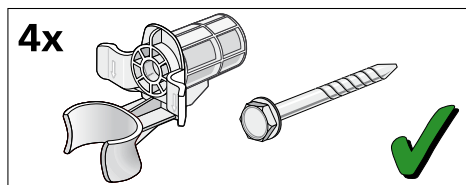
## Fjerne transportsikringene

### **Obs!**

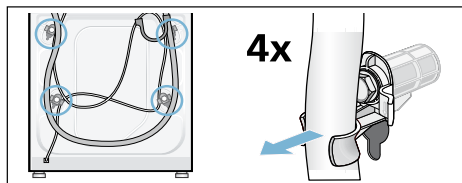
#### **Skader på apparatet**

- Maskinen sikres for transport ved hjelp av transportsikringene. Dersom transportsikringene ikke fjernes før maskinen tas i bruk, kan de medføre skade f. eks. på trommelen. Før første gangs bruk må alle de fire transportsikringene fjernes komplett. Ta vare på sikringene.
- For å unngå transportskader må transportsikringene monteres igjen før en eventuell senere transport.

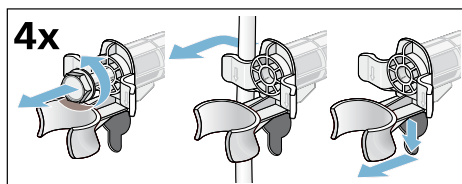
**Merk:** Ta vare på skruer og hylser.



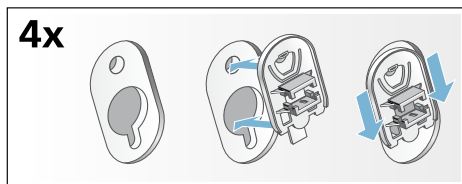
1. Ta slangene ut av holderne.



2. Løsne og fjern alle de fire transportsikringskruene med en skrunøkkel NV 13. Fjern hylsene. Ta strømledningen ut av holderne.

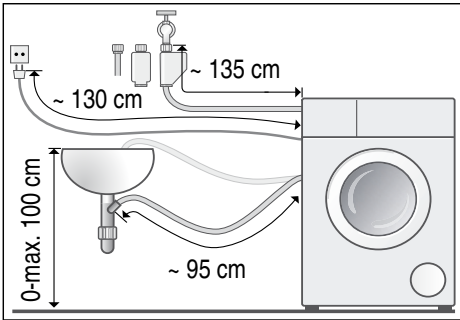


3. Sett på dekslene. Dekslene låses fast ved å trykke på kroken.

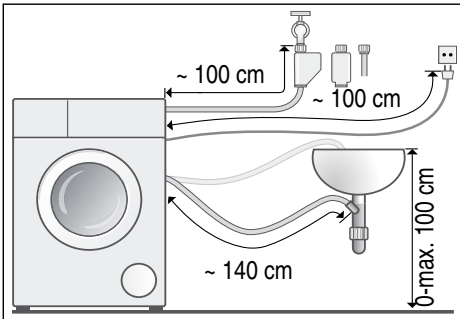


## Lengden på slanger og ledninger

### ■ Tilkobling på venstre side



### ■ Tilkobling på høyre side



**Tips:** Disse fås kjøpt i faghandelen / hos kundeservice:

- en forlengelse til tilførselsslangen for Aquastop hhv. til tilførselsslangen for kaldt vann (ca. 2,50 m); bestillingsnr. WM Z2380, WZ 10130, CZ 11350, Z 7070X0
- en lengre tilførselsslange (ca. 2,20 m) til modellen Standard; enkelt-del-nummer til kundeservice: 00353925

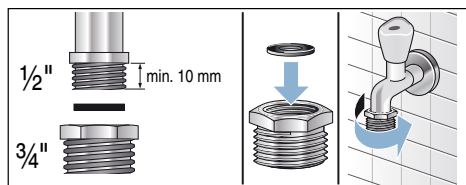
## Vanntilløp

### **Advarsel** **Livsfare!**

Kontakt med spenningsførende deler medfører fare for strømstøt. Ikke dykk aquastop-sikkerhetsventilen i vann (inneholder en elektrisk ventil).

### **Merknader**

- Koble kun kaldt drikkevann til vaskemaskinen.
- Vaskemaskinen skal ikke tilkobles blandingsbatteriet i en varmtvannsbereder uten trykk.
- Det må kun brukes den tilførselsslangen som følger med, eller en slange som er kjøpt i en autorisert faghandel; ikke bruk en brukt slange.
- Tilførselsslangen må ikke knekkes eller klemmes.
- Ikke endre (forkort eller klipp over) vanntilførselsslangen (ellers kan ikke fastheten garanteres).
- Skruene skal bare skrues fast for hånd. Dersom skruene blir skrudd for mye fast med et verktøy (tang), kan gjengene bli skadet.
- Ved tilkobling til en vannkran 21 mm = 1/2" monteres først en adapter\* med tetningsskive på 21 mm = 1/2" til 26,4 mm = 3/4".  
\* følger med avhengig av modell



### **Optimalt vanntrykk i vannet**

**minst** 100 kPa (1 bar)

**maksimalt** 1000 kPa (10 bar)

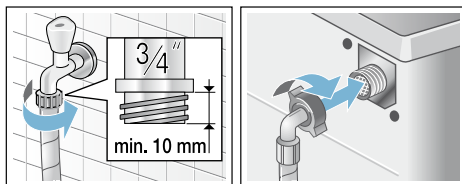
Når vannkranen er skrudd på, strømmer det minst 8 l/min.

Ved høyere vanntrykk må det monteres en trykkreduksjonsventil.

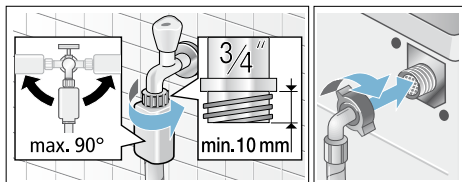
### **Tilkobling**

Koble vanntilførselsslangen til vannkranen (3/4" = 26,4 mm) og apparatet (på modeller med aquastop er dette ikke nødvendig, da den er forhåndsinstallert):

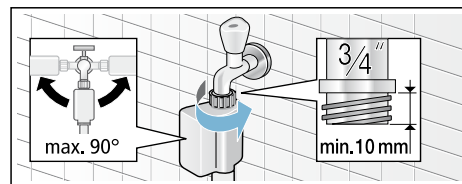
#### ■ Modell: **Standard**



#### ■ Modell: **Aqua-Secure**



#### ■ Modell: **Aquastop**



**Merk:** Åpne vannkranen forsiktig, og kontroller at alle koblingsstedene er tette. Skruforbindelsen står under trykk fra vannledningen.



## Vannutløp



### Advarsel Fare for skålding!

Ved vasking med høye temperaturer kan det oppstå fare for skålding ved kontakt med varmt vaskevann (f. eks. ved utpumping av varmt vaskevann). Ikke stikk hendene ned i det varme vaskevannet.

### Obs!

#### Vannskader

Under utpumping er det trykk i avløpsslangen, og den kan fyke ut av servanten eller tilkoblingspunktet. Sikre avløpsslangen slik at den ikke sklir ut.

### Obs!

#### Skade på maskin / skade på tekstiler

Dersom enden på avløpsslangen kommer under vann, kan vannet bli sugd tilbake i maskinen. Dette kan medføre skader på maskinen/tøyet. Pass på at:

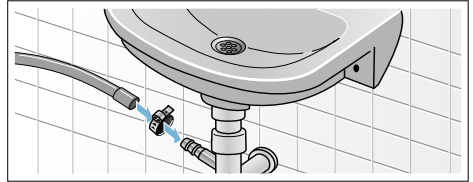
- Avløpsslangen ikke tetter til avløpet i vasken.
- Enden på avløpsslangen ikke kommer under vann.
- Vannet renner ut fort nok.

**Merk:** Ikke knekk eller dra i avløpsslangen.

## Tilkobling

### ■ Avløp i vannlås (sifong)

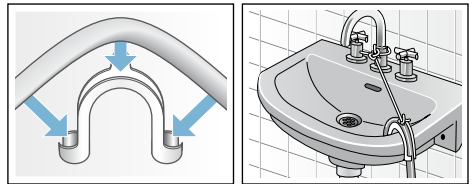
Tilkoblingsstedet må sikres med slangeklemme med Ø 24–40 mm (kjøpes hos fagforhandler).



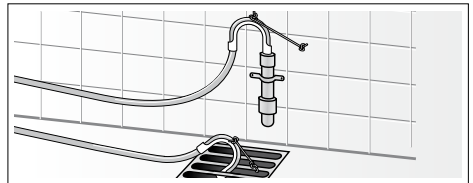
### ■ Avløp i en servant

Sikre avløpsslangen slik at den ikke sklir ut.

Bend fås hos kundeservice:  
Enkeltodelnummer 00655300



### ■ Avløp i et plastrør med gummimuffe eller i sluk

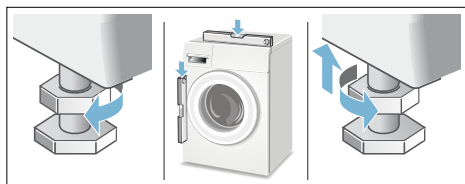


## Justering

Sett apparatet rett ved hjelp av vater.

Sterk støydannelse, vibrasjoner og “vandring” av maskinen kan være forårsaket av at den ikke er skikkelig innrettet!

1. Kontramutter løsnes med en skiftenøkkel SW17 med klokken.
2. Kontroller innrettingen av vaskemaskinen med et vater, evt. må den korrigeres. Juster høyden ved å vri på apparatføttene. Alle fire apparatføttene må stå stødig på underlaget.
3. Trekk til kontramutterne på alle de fire føttene med en skrunøkkel SW17 på kabinettet. Hold foten fast, og ikke still den inn i høyden.



## Elektrisk tilkobling

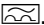
### **Advarsel** **Livsfare!**

Kontakt med spenningsførende deler medfører fare for strømstøt.

- Ta aldri på støpselet med våte hender.
- Trekk aldri i ledningen når du vil ta støpselet ut av kontakten, men hold i støpselet. Slik unngår du skader på kablet.
- Trekk aldri ut støpselet mens maskinen er i bruk.

Følg anvisningene nedenfor, og forsikre deg om følgende:

### **Merknader**

- Strømspanningen i huset og angivelsene på vaskemaskinen (se typeskilt på apparatet) stemmer overens.  
Tilkoblingsverdiene og nødvendige sikringsstørrelser er angitt på typeskiltet på maskinen.
- Vaskemaskinen må kun tilkobles vekselstrøm og en forskriftsmessig installert jordet stikkontakt.
- Støpselet og stikkontakten tilpasses hverandre.
- Tverrsnittet på ledningen er tilstrekkelig.
- Jordingssystemet er forskriftsmessig installert.
- Skifte av nettleiding må kun (dersom nødvendig) utføres av en kvalifisert elektriker. Reserveledning fås kjøpt hos kundeservice.
- Ikke bruk universalstøpsel /-koblinger eller forlengelsesledninger.
- Ved bruk av en feilstrømbryter må det kun brukes en type som har dette tegnet .  
Kun dette tegnet garanterer at den oppfyller de gyldige forskriftene.

- Stikkontakten må alltid være tilgjengelig. Dersom dette ikke er mulig, må det – av hensyn til de relevante sikkerhetsforskriftene – monteres en bryter (topolet bryter) i den faste installasjonen i overensstemmelse med kravene til el-installasjoner.
- Strømledningen må ikke knekkes, klemmes, endres eller klippes over.
- Strømledningen må ikke komme i berøring med varmekilder.

## Før første gangs vask

Vaskemaskinen ble nøye kontrollert før den forlot fabrikk. For å fjerne eventuelle rester av testvannet bør du vaske **uten** tøy i maskinen den første gangen.

### Merknader

- Vaskemaskinen **må settes opp** og **kobles til** forskriftsmessig  
→ Side 12
  - Ta aldri i bruk en maskin som er skadet. Informer kundeservice.
1. Kontroller maskinen.
  2. Ta beskyttelsesfolien av betjeningspanelet.
  3. Sett inn støpselet.
  4. Åpne vannkranen.
  5. Lukk døren (ikke fyll i tøy!).
  6. Still inn program **Trommelrengjøring 90 °C** eller **Bomull 90 °C**, avhengig av modell.
  7. Åpne vaskemiddelskuffen.
  8. Fyll ca. 1 liter vann på kammer **II**.
  9. Fyll vaskemiddel på kammer **II**.  
**Merk:** Unngå skumdannelse ved å bruke bare halvparten av anbefalt vaskemiddelmengde. Ikke bruk vaskemiddel for ull eller finvask.
  10. Lukk vaskemiddelskuffen.
  11. Trykk på **D00** -tasten.
  12. Slå av maskinen av ved programslutt.

**Vaskemaskinen er nå klar til bruk.**

## Transport

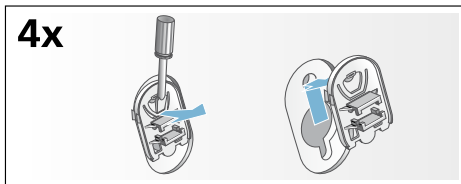
F.eks. ved flytting

### Forberedende arbeider:

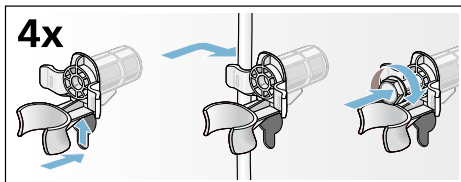
1. Steng vannkranen.
2. Reduser vanntrykket i tilløpsslangen:  
→ Side 38; rengjør og vent - silen i vanntilførselen er tett.
3. Skill vaskemaskinen fra strømmettet.
4. Slipp ut resterende vaskevann; ;  
rengjør og vent - vannpumpen er tilstoppet, nødtømming.
5. Demonter slangene.

### Montere transportsikringer:

1. Ta dekslene av og oppbevar dem.  
Ev. må det brukes en skrutrekker.



2. Sett inn alle de fire hylsene.  
Klem fast strømledningen til holderne. Sett inn transportsikringskruene og trekk til med en skrunøkkel NV 13.



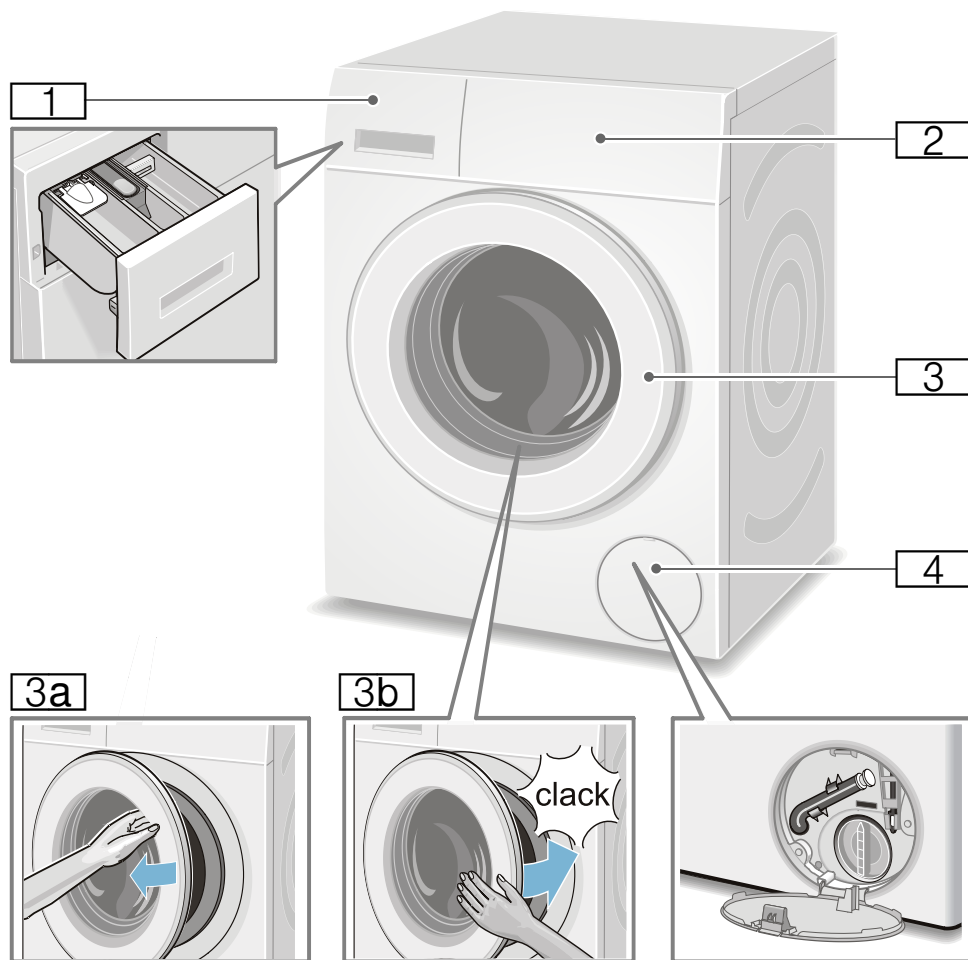
### Før maskinen tas i bruk på nytt:

#### Merknader

- må **absolutt** transportsikringene fjernes!
- Hell ca. 1 liter vann i kammer II, velg program **Utpumping** og start. Slik hindrer du at ubenyttet vaskemiddel renner ned i avløpet ved neste vask.

## Bli kjent med apparatet

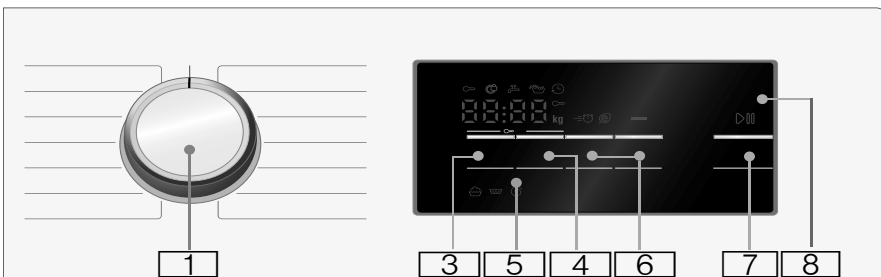
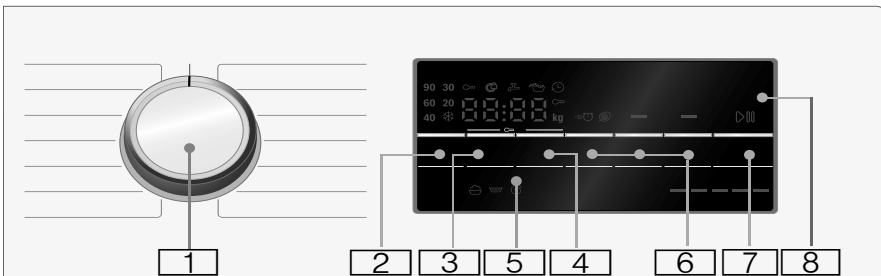
### Vaskemaskin



- 1** Vaskemiddelskuff → Side 31
- 2** Betjenings-/visningsfelt
- 3** Vaskeluke med vindushåndtak
- 3a** Åpne vaskeluken
- 3b** Lukke vaskeluken
- 4** Serviceklaff

## Betjeningsfelt

Betjeningsfelt alt etter modell



### 1 Programvelger:

for å velge program, og for å slå vaskemaskinen på og av med **Av**-stillingen ;  
Du finner en oversikt over alle programmer i vedlegget til bruks- og oppstillingsveiledningen.

### 2 Temperatur \* endres. → Side 28

### 3 Sentrifugehastighet endres. → Side 28

### 4 Ferdig om-tid endres. → Side 28

### 5 Barnesikring (≈ 3 sec.)

Aktivere/deaktivere sikring mot at de innstilte funksjonene blir endret på ved en feiltakelse: → Side 32

Trykk samtidig på **Sentrifugehastighet** og **Ferdig om-tid** -tasten i ca. **3 sek.**

### 6 Velge tilleggsinnstillinger for programmer: → Side 29

- Speed Eco
- Vann og skylling+ \*
- Antikrøll \*
- Forvask \*

### 7 Tasten ▷|| til å:

- starte et program
- avbryte et program, f.eks. legge i mer tøy → Side 33,
- avslutte et program → Side 33

### 8 Display for innstillinger og informasjon → Side 24

\* avhengig av modell

no Bli kjent med apparatet

## Display



**Merk:** I tabellen finner du innstillingsmuligheter og informasjon for det valgte programmet.

❄ - 90 °C

**Temperatur\*** i °C;

❄ = kaldt

----, 0 - 1600\*\* ⌚ **Sentrifugehastighet**

i o/min,

0 = ingen

sentrifugering, kun utpumping

→ Side 28,

---- = skyllestopp

→ Side 28

f.eks. 2:30

**Ferdig om-tid**

programvarighet

etter valg av

program i h:min

(timer:minutter),

**Forvalg av sluttid** i

timer;

Programslutt etter ...

timer

9\*\* kg

**Anbefalt**

**tøymengde**

**Indikasjon for**

**energiforbruk\***

→ Side 11

Jo flere

indikasjonslamper

som lyser, desto

høyere er det relative

energiforbruket.

\* avhengig av modell



\*\* avhengig av valgt program, innstillinger og modell

## flere kommentarer i displayet



### Programforløp:

	Vasking
	Skyling
	Sentrifugering
End	Programslutt
---- ⌚	Programslutt ved skyllestopp



### Vaskeluke:

	Vaskeluken kan ikke åpnes.
lyser	
	Etter programstart: Vaskeluken er ikke lukket ordentlig igjen.
blinker	


### Vannkran:

	Vannkranen er ikke åpen, vanntrykk mangler
blinker	
	for lavt vanntrykk (kan føre til at programmet varer lenger)
lyser	

### Barnesikring: → Side 32

	Barnesikringer er aktivert
lyser	
	Barnesikringen er aktivert, og programvelgeren er omstilt
blinker	

### Skumregistrering

	→ Side 32
lyser	

### Feilindikasjon:

E: --	→ Side 39
-------	-----------

### Signalinnstilling:

0 - 4	→ Side 35
-------	-----------





## Tøy

### Forberedelser

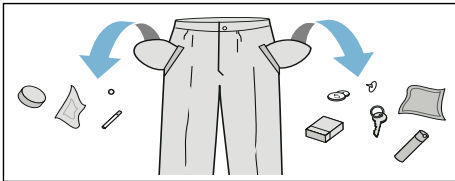
#### Obs!

#### Skader på apparatet/tøyet

Fremmedlegemer (f.eks. mynter, binderser, nåler, spiker) kan føre til skader på tøyet eller deler av vaskemaskinen.

Ta derfor hensyn til dette når du forbereder klesvasken:

- Tøm alle lommer.



- Se etter metalldeleer (binders etc.) og fjern disse.
- Ømfintlig tøy (strømper, BH-er med bøyle osv.) må vaskes i vaskepose.
- Lukk glidelåser, knepp igjen dyne-/putetrekk.
- Børst eventuell sand ut av lommer og buksebrekker.
- Fjern gardinkroker og -ringer eller vask dem i vaskepose.

### Sortering av tøy

Sorter tøyet i henhold til vaskeanvisningene og angivelsene fra produsenten som står på etikettene:

- Type tekstil/fiber
- Farge

**Merk:** Tøyet kan bli misfarget eller ikke bli skikkelig rent. Hvite og fargede plagg må derfor vaskes separat.


Nye plagg som er farget, må vaskes hver for seg første gangen.

- Smuss  
Tøy med samme smussgrad vaskes sammen.  
Noen eksempler på smussgradene finner du → Side 27.
  - **lett:** ikke forvask, velg eventuelt innstillingen **Speed**
  - **normal**
  - **kraftig:** fyll mindre tøy i maskinen, velg program med forvask
  - **flekker:** fjern/forhåndsbehandle flekker med en gang de oppstår. Forsøk først å tørke av med vann og såpe; ikke gni på stoffet. Vask deretter tøyet med det tilsvarende programmet. Hardnakkede/inntørkede flekker kan noen ganger først fjernes ved flere gangers vask.
- Symboler i vaskeanvisningene på etikettene  
**Merk:** Tallene i symbolene står for den høyeste temperaturen tøyet kan vaskes med.

- ☰ egnet til vanlig vaskeprosess; f.eks. program for bomull
- ☒ må vaskes skånsomt; f.eks. program for strykefritt tøy
- ☑ må vaskes spesielt skånsomt, f.eks. program for finvask/silke
- ☞ egnet til håndvask; f.eks. program for ☞ ull
- ☒ Ikke vask tøyet i maskinen.

## Stiving

**Merk:** Tøyet bør ikke være behandlet med tøyemykner.



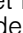
Stiving er hovedsakelig mulig i programmene Skylling og Bomull, med flytende stivelse. Stivelsen doseres i henhold til produsentens angivelser i kammer  (må eventuelt rengjøres først).

## Farge/bleke

Farging må kun foretas i vanlige mengder som brukes i husholdningen. Salt kan angripe rustfritt stål. Ta hensyn til angivelsene fra produsenten av fargemiddelet.

Blek **ikke** i vaskemaskinen.

## Bløtlegging

1. Slå på apparatet.
2. Velg program **Bomull 20 °C**.
3. Bløtleggings-/vaskemiddel fylles i kammer **II** etter anvisning fra produsenten.
4. Trykk på  -tasten.
5. Etter ca. 10 minutter trykker du på  for å stoppe programmet.
6. Etter ønsket bløtleggingstid trykker du på  dersom du vil fortsette programmet eller endre det.

### Merknader

- Legg inn tøy i samme farge.
- Det er ikke nødvendig med ekstra vaskepulver, da bløtleggingsvannet blir brukt som vaskevann.

## Vaskemiddel

### Riktig valg av vaskemiddel


For å velge riktig vaskemiddel, temperatur og behandling av tøyet er det viktig å følge vaskeanvisningen på tøyet. → også [www.sartex.ch](http://www.sartex.ch)

På nettsiden [www.cleanright.eu](http://www.cleanright.eu) finner du også mye annen nyttig informasjon når det gjelder vask, pleie og vaskemidler i private husholdninger.

- **Vaskemiddel med optiske hvitemidler**  
egnet for hvitt tøy som kan kokes og består av lin eller bomull  
Program: Bomull / kaldt – maks. 90 °C
- **Vaskemiddel for kulørt tøy uten blekemidler og optiske hvitemidler**  
egnet for kulørt tøy av lin eller bomull  
Program: Bomull / kaldt – maks. 60 °C
- **Vaskemiddel til kulørt tøy / finvask uten optiske hvitemidler**  
egnet for kulørt tøy av strykefri fiber, syntetisk  
Program: Syntetisk / kaldt – maks. 60 °C
- **Vaskemiddel til finvask**  
egnet for ømfintlige, fine tekstiler, silke eller viskose  
Program: Finvask/Silke / kaldt – maks. 40 °C
- **Vaskemiddel til ull**  
egnet for ull  
Program: Ull / kaldt – maks. 40 °C

### Spare strøm og vaskemidler

Ved lett og normalt tilsmusset tøy kan du spare strøm (reduksjon av vasketemperaturen) og vaskemidler:

Spar	Skittenhetsgrad/merknad
Redusert temperatur og mengde vaskemiddel iht. anbefalt dosering	<p><b>lett</b></p> <p>Ikke synlig smuss eller flekker. Klær lukter svette, f.eks.:</p> <ul style="list-style-type: none"> <li>■ lette sommer-/sportsklær (brukt i noen få timer)</li> <li>■ T-skjorter, skjorter, bluser, (brukt i en dag)</li> <li>■ gjestehåndklær og sengetøy (brukt en dag)</li> </ul>
	<p><b>normal</b></p> <p>Synlig smuss eller få, små flekker, f.eks.:</p> <ul style="list-style-type: none"> <li>■ T-skjorter, skjorter, bluser (med svette, brukt flere ganger)</li> <li>■ håndklær, sengetøy (brukt i inntil en uke)</li> </ul>
	<p><b>sterk</b></p> <p>Smuss og/eller flekker er tydelig synlig, f. eks. kjøkkenhåndklær, babytøy, yrkesklær</p>
Temperatur iht. vaskeanvisninger og mengde vaskemiddel iht. anbefalt dosering / sterk skittenhetsgrad	

**Merk:** Ta hensyn til henvisningene fra produsenten når det gjelder dosering av alle vaske-/hjelpe-/skylle- og rengjøringsmidler. → Side 31

## P+ Forhåndsinnstillinger for programmer

Programinnstillingene vises i displayet etter at programmet er valgt.

Forhåndsinnstillingene kan endres som følger:

Trykk på tilsvarende tast helt til ønsket innstillingsverdi vises i displayet.

**Merk:** Når du holder tastene inne, vises automatisk innstillingsverdiene vekselvis helt til sluttverdien. Trykk deretter på tasten en gang til, og du kan endre innstillingsverdiene igjen.

Du finner en oversikt over alle mulige programinnstillinger i vedlegget til bruks- og oppstillingsveiledningen.

### Temperatur

(°C)

Tast alt etter modell

Du kan endre innstilt temperatur både før og under et program, avhengig av hvor langt programmet er kommet.

Den temperaturen som maksimalt kan innstilles, avhenger av det valgte programmet.

### Sentrifugehastighet

(⊙)

Du kan endre turtallet til sentrifugen (i o/min, omdreininger per minutt) både før og under et program, avhengig av programmets fremdrift.

**Innstilling 0:** Uten sluttsentrifugering, vannet pumpes bare ut. Tøyet blir liggende vått i trommelen, f.eks. for tøy som ikke skal sentrifugeres.

**Innstilling - - - -:** Skyllestopp = uten sluttsentrifugering, tøyet blir liggende i vann etter siste skylling.

For å unngå at tøyet krølles, kan det velges skyllestopp når tøyet ved programslutt ikke skal tas ut av maskinen straks.

Til å fortsette/avslutte programmet  
→ Side 33

Maksimalt turtall avhenger av valgt program og aktuell modell.

### Ferdig om-tid

(⊙)

**Før programstart** kan du velge programslutt på forhånd (Ferdig om) i h-skritt (h=time) inntil maksimalt 24 h.

Til dette:



1. Velg program.  
Programvarigheten til det valgte programmet, f.eks. **2:30** (timer:minutter) vises.
2. Velg tasten **Ferdig om-tid** flere ganger inntil ønsket timetall vises.
3. Trykk på **D00** -tasten.  
Programmet starter.  
I displayet vises valgt timetall, f.eks. **8h**, og det telles nedover inntil vaskeprogrammet begynner.  
Deretter vises programvarigheten.

**Merk:** Programvarigheten blir automatisk tilpasset det aktuelle programmet.

Bestemte faktorer kan påvirke programvarigheten, f.eks.:

- programinnstillinger,
- dosering av vaskemiddel (ev. ekstra skyllinger på grunn av skumdannelse),
- påfyllingsmengde/tekstiltype (varierende vannforbruk),
- det kompenseres for ubalanse (f. eks. på grunn av strekklaken) med gjentatte sentrifugeringer,
- svingninger i nettspenningen,
- vanntrykk (tilførselshastighet).

Forhåndsvalgt antall timer kan endres **etter programstart** på følgende måte:

1. Trykk på -tasten.
2. Endre antall timer med **Ferdig om-tid**-tasten.
3. Trykk på -tasten.

**Etter programstart** kan du ved behov legge inn eller ta ut tøy. → *Side 33*

## **P+** Tilleggsinnstillinger for programmer

Du finner en oversikt over alle mulige tilleggsinnstillinger i vedlegget til bruks- og oppstillingsveiledningen.

Innstillingene varierer fra modell til modell.

### Speed Eco

( , Speed Eco Perfect)

Tast med to innstillingsmuligheter for tilpasning av valgt program:

#### ■ **Speed**

Til vasking over kortere tid med sammenlignbar vaskeeffekt, men med høyere energiforbruk i forhold til valgt program uten innstilling Speed Eco .

**Merk:** Den maksimale tøymengden må ikke overskrides.

#### ■ **Eco**

Energioptimalisert vasking ved reduksjon av temperatur med sammenlignbar vaskeeffekt i forhold til valgt program uten innstilling Speed Eco .

Trykk da på tasten. Først tilbys du **Speed**- innstillingen. Hvis du trykker en gang til på tasten, er **Eco**-innstillingen aktiv. Tilsvarende symbol lyser i displayet når innstillingen er aktivert.

Hvis du trykker en gang til på tasten, er ingen innstilling aktiv.

### Antikrøll

()

Tast alt etter modell

Reduserer dannelse av krøll ved spesielt sentrifugeringsforløp med løsning av tøyet etterpå og redusert sentrifugeringshastighet.

**Merk:** Restfuktigheten i tøyet er høyere.

### Vann og skylling+

()

Tast alt etter modell

Høyere vannstand og ekstra skylling ved spesielt sensitiv hud og/eller for regioner med svært mykt vann

### Forvask

()

Tast alt etter modell

For svært skittent tøy.

**Merk:** Fordel vaskemiddelet i kammer **I** og **II**.



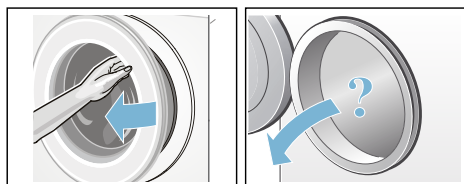
## Betjening av apparatet

### Klargjøre vaskemaskinen

**Merk:** Vaskemaskinen **må settes opp** og **tilkobles forskriftsmessig**. f.o.m.

→ Side 12

1. Sett inn støpselet.
2. Åpne vannkranen.
3. Åpne vaskeluken.
4. Kontroller om trommelen er helt tomt. Ev. må den tømmes.



### Velge program / slå på apparatet

**Merk:** Dersom du har aktivert barnesikringen, må du først deaktivere denne før du kan stille inn program. .

Still inn ønsket program med programvelgeren. Den kan dreies i begge retninger.

Maskinen er slått på.

Displayet viser **forhåndsinnstillingene** for det valgte programmet:

- Temperatur\*,
- programmets varighet, skiftesvis med maks. fyllmengde og
- kommentaren om energiforbruk\*.

\* avhengig av modell

### Endre forhåndsinnstillinger

Du kan enten benytte forhåndsinnstillingene ved denne vasken, eller endre dem.

Trykk på tilsvarende knapp helt til ønsket innstilling vises.

Innstillingene er aktive uten bekreftelse.

Disse blir ikke beholdt etter at du har slått av vaskemaskinen.

Forhåndsinnstillinger for programmer

→ Side 28

### Velge tilleggsinnstillinger for programmer

Med valget av ekstra innstillinger kan du bedre tilpasse vaskeprosessen til tøyet som vaskes.

Du kan velge innstillinger, eller hhv. velge dem bort, avhengig av programforløpet.

Indikasjonslampene i tastene lyser når denne innstillingen er aktiv.

Innstillingene blir ikke beholdt etter at vaskemaskinen er slått av.

Ekstra programinnstillinger → Side 29

## Legge tøy inn i trommelen

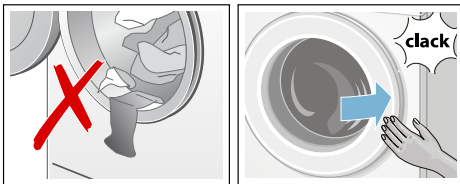
### ⚠ Advarsel

#### Livsfare!

Plagg som er blitt forhåndsbehandlet med løsemiddelholdige rensedmidler, f.eks. flekkfjerner / White Spirit, kan forårsake eksplosjon i maskinen. Slike plagg må skylles grundig for hånd før de legges inn i maskinen.

#### Merknader

- Store og små plagg kan blandes. Plagg i forskjellig størrelse fordeler seg bedre ved sentrifugering. Enkelte plagg kan føre til ubalanse.
  - Ta hensyn til den maks. angitte tøymengden. En overfylt maskin reduserer vaskeresultatet og krøller tøyet.
1. Legg plaggene som er sortert på forhånd, foldet ut i vasketrommelen.
  2. Pass på at ingen plagg blir klemt mellom vaskeluken og gummiringen, og lukk vaskeluken.



## Dosere og fylle inn vaske- og pleiemiddel

### Obs!

#### Skader på apparatet

Rengjøringsmidler og midler til behandling av tøy (f.eks. flekkfjerner, forvaskespray, ...) kan skade vaskemaskinens overflate ved kontakt med denne.

Pass på at disse midlene ikke berører overflaten av vaskemaskinen. Bruk en fuktig klut og tørk straks bort eventuelle sprayrester og andre rester/dråper på maskinen.

## Dosering

Doser vaske- og skyllemidlene alt etter:

- Vannets hardhet; ta kontakt med ditt lokale vannverk for informasjon.
- Angivelsene fra produsenten på pakningen
- Tøymengde
- Skittenhetsgrad → *Side 27*

## Påfylling av vaskemiddel

### ⚠ Advarsel

#### Irritasjon på øyne/hud!

Ved åpning av vaskemiddelskuffen under drift kan vaske-/skyllemiddelet sprute ut.

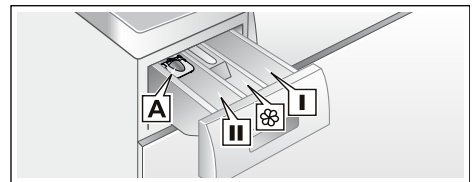
Åpne forsiktig skuffen.

Skyll grundig øyne hhv. huden dersom du kommer i kontakt med vaske-/skyllemidler.

Dersom de svelges ved en feiltakelse, må det søkes legehjelp.

**Merk:** Tykflytende tøymyknerne må fortynnes med vann. Det forhindrer at rørsystemet i vaskemaskinen går tett.

Fyll i vaske- og skyllemidler i hhv. riktig kammer:



Doserings- til flytende vaskemiddel  
hjelp **A**

Kammer **II** Vaskemiddel til hovedvask, avherdingsmiddel, bleking, flekkfjerner

Kammer ☼ Tøymykner, flytende stivelse;

**maks.** må ikke overskrides

Kammer **I** Vaskemiddel til forvask

## no Betjening av apparatet

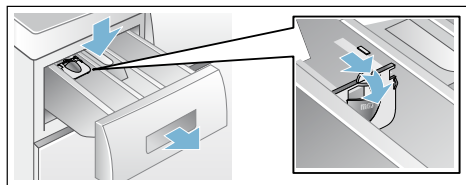
1. Trekk vaskemiddelskuffen helt ut.
2. Fyll på vaske- og/eller skyllemiddel.
3. Lukk vaskemiddelskuffen.

### Doseringshjelp\* for flytende vaskemiddel

\*alt etter modell

For dosering av flytende vaskemiddel må doseringshjelpen plasseres riktig:


1. Trekk ut vaskemiddelskuffen. Trykk ned innsatsen, og trekk skuffen helt ut.
2. Skyv doseringshjelpen forover, klapp den ned og smekk den på plass.
3. Sett inn skuffen igjen.



**Merk:** Ikke bruk denne doseringshjelpen ved vaskemidler i geleform og vaskepulver, ved programmer med forvask eller når det er valgt "ferdig om-tid".

**Ved modeller uten doseringshjelp** kan du fylle flytende vaskemiddel i en vaskeball og legge den inn i trommelen.


## Starte program

Velg tasten . Indikasjonslampen lyser, og programmet starter.

I displayet vises ferdig om-tid, ev. varigheten for programmet når det er startet og symbolene for programmets ulike faser.

Display → Side 24

### Merk: Skumregistrering

Dersom symbolet  lyser i displayet i tillegg, har vaskemaskinen registrert for mye skum under vaskeprogrammet og har derfor automatisk koblet inn en ekstra skylleomgang for å fjerne skummet.

Ved neste vaskeomgang med samme påfylling må du dosere mindre vaskemiddel.

Du kan aktivere barnesikringen for å unngå at programmet endres ved en feiltakelse. Følg anvisningene nedenfor.

## Barnesikring

(∞ 3 sec.)

Vaskemaskinen kan sikres mot at de innstilte funksjonene blir endret på ved en feiltakelse. For dette må barnesikringen aktiveres etter programstart.

For å **aktiverer/deaktivere** må du trykkes samtidig på **Sentrifugehastighet** og **Ferdig om-tid** -tasten i ca. 3 sekunder. Displayet viser symbolet ∞.

- ∞ lyser: Barnesikringen er aktiv.
- ∞ blinker: Barnesikringen er aktiv, og programvelgeren ble stilt om. Sett programvelgeren tilbake på opprinnelig program for å deaktivere barnesikringen. Symbolet lyser igjen.

**Merk:** Programvelgeren må ikke vriss forbi Av-stillingen, for å unngå at programmet avbrytes.


**Merk:** Barnesikringen forblir aktiv etter programslutt, og etter at maskinen er slått av. Du må alltid deaktivere den, dersom du vil starte et nytt program.




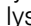
## Legge i tøy


Etter programstart kan om det nødvendig legges inn eller tas ut tøy.

For å gjøre dette velger du tasten .

Indikasjonslampen til tasten  blinker, og maskinen kontrollerer om det er mulig å legge inn tøy.

Dersom displayet viser:

- slukket symbol , er det mulig å legge inn mer tøy.
- symbol  som lyser, er det ikke mulig å legge inn mer tøy.

**For å fortsette programmet velges tasten .** Programmet fortsetter automatisk.

### Merknader


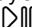
- La ikke vaskeluken stå for lenge åpen når du legger i mer tøy, det kan renne vann ut av tøyet i maskinen.
- Ved høy vannstand, høy temperatur eller når trommelen dreier seg, blir vaskeluken sperret av sikkerhetsgrunner og det er ikke mulig med å legge i tøy.

## Endre program

1. Trykk på  -tasten.
2. Velg et annet program.
3. Trykk på  -tasten. Det nye programmet begynner forfra.

## Avbryte program

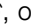
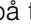
Ved programmer med høy temperatur:

1. Trykk på  -tasten.
2. Avkjøle tøyet: Velg **Skylling**.
3. Trykk på  -tasten.


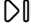
Ved programmer med lavere temperatur:

1. Trykk på  -tasten.
2. Trykk på **Sentrifugering/Utpumping**.
3. Trykk på  -tasten.


## Programslutt ved skyllestopp

Displayet viser - - - - , og indikasjonslampen på tasten  blinker.

Fortsett programmet idet du:

- velger tasten  eller
- velger sentrifugeringshastighet, eller hhv. setter programvelgeren på **Sentrifugering/Utpumping** og deretter velger tasten .

## Programslutt

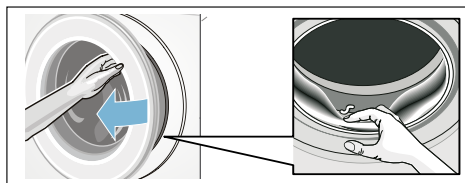
I displayet vises **End** og indikasjonslampen i  -tasten er av.

## Ta ut tøyet / slå av maskinen

1. Åpne vaskeluken, og ta ut tøyet.
2. Trykk på tasten **Av**. Apparatet er avslått.
3. Steng vannkranen.  
**Merk:** På modeller med Aquastop er dette ikke nødvendig.

### Merknader

- Ikke glem igjen noen plagg i trommelen. Disse kan ved neste vask enten krympe eller misfarge andre plagg.
- Eventuelle fremmedlegemer må fjernes fra trommelen og gummiringen – fare for rustskader.
- Tørk gummiringen.



- Vaskeluken og vaskemiddelskuffen må stå åpne, slik at restvannet kan tørke.
- Vent alltid til programmet er helt slutt, da apparatet ellers fortsatt kan være låst. Slå så på apparatet, og vent til låsen blir åpnet.
- Når indikasjonfeltet slukkes ved programslutt, er energisparemodus aktiv. Velg en hvilken som helst tast for å aktivere det igjen.

## Sensorteknologi

### Mengdeautomatikk

Mengdeautomatikken tilpasser vannforbruket optimalt til hvert program, avhengig av tekstiltipe og tøymengde.

### Balansekontrollsystem

Det automatiske kontrollsystemet for ubalanse registrerer ubalanse og forsøker å fordele tøyet jevnt ved å starte flere forsøk på sentrifugering.

Av sikkerhetsgrunner blir turtallet redusert dersom tøyet er ujevnt fordelt, eller det blir ikke sentrifugert.

**Merk:** Legg både små og store plagg inn i trommelen samtidig. → Side 40

### VoltCheck

alt etter modell

Det automatiske spenningskontrollsystemet identifiserer at anbefalt spenning underskrides. I displayet blinker kolonet i Ferdig om-tid. → Side 24

Når spenningen er stabil igjen, lyser kolonet i Ferdig om-displayet (normal tilstand).

Den registrerte underskridelsen av spenningen vises i det videre programforløpet ved at alle tre punkter i displayet lyser.



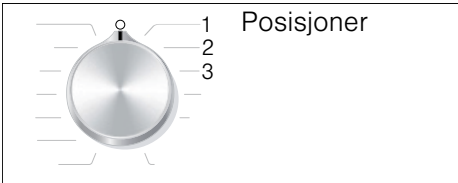
**Merk:** Underskridelser av spenning kan f.eks. føre til at programmet varer lenger og/eller til utilfredsstillende resultat av sentrifugeringen.

## Signalinnstilling

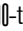
Du kan endre følgende innstillinger:

- Lydstyrken på veiledningssignalene (f.eks. programslutt) og/eller
- lydstyrken på tasterignalene.

For å forandre innstillingene må du først alltid aktivere innstillingsmodus.



### Aktivering av innstillingsmodus

1. Velg program **Bomull** i stilling 1. Vaskemaskinen er slått på.
2. Trykk på -tasten, og vri samtidig programvelgeren videre mot høyre til stilling 2. Slipp tasten.

Innstillingsmodus er aktivert, og i displayet vises den forhåndsinnstilte lydstyrken til veiledningssignalene (f.eks. ved programslutt).

### Endre lydstyrke

Med **Ferdig om-tid**-tasten endrer du i programvelger-stillingene:

- 2: lydstyrken på veiledningssignalene, og/eller på
- 3: lydstyrken på tasterignalene.



0 = av, 1 = stille,  
2 = middels, 3 = høy,  
4 = svært høy

### Avslutning av innstillingsmodus

Du kan nå avslutte prosessen og sette programvelgeren på **Av**. Innstillingene er lagret.



## Rengjøring og vedlikehold

### Advarsel

#### Livsfare!

Kontakt med spenningsførende deler medfører fare for strømstøt. Slå av apparatet, og trekk ut støpselet fra stikkontakten.

### Advarsel

#### Fare for forgiftning!

Det kan oppstå giftig damp fra rengjøringsmidler som inneholder løsemidler, f.eks. rensbensin. Ikke bruk rengjøringsmidler som inneholder løsemidler.

#### Obs!

#### Skader på apparatet

Rengjøringsmidler som inneholder løsemidler, f.eks. rensbensin, kan føre til skader på maskinens overflate og andre deler.

Ikke bruk rengjøringsmidler som inneholder løsemidler.

#### Slik forebygger du at det danner seg belegg eller oppstår lukt:

#### Merknader

- Sørg for god utlufting i rommet vaskemaskinen står i.
- La døren og skylleskålen stå litt på gløtt når vaskemaskinen ikke er i bruk.
- Vask innimellom på et **Bomull 60 °C**-program med bruk av vaskepulver.

#### Kabinett/betjeningsfeltet

- Rengjør maskinens overflate og betjeningsfelt med en myk, fuktig klut.
- Rester av vaskemiddel må fjernes straks.
- Ikke bruk vannstråle til rengjøring.

## Vasketrommelen

Bruk klorfrie vaskemidler. Ikke bruk stålull.

Ved dannelse av lukt i vaskemaskinen, eller hhv. for å rengjøre trommelen, gjennomføres programmet

**Trommelrengjøring 90 °C** eller **Bomull 90 °C**, avhengig av modell, uten tøy. Bruk vaskepulver til dette.

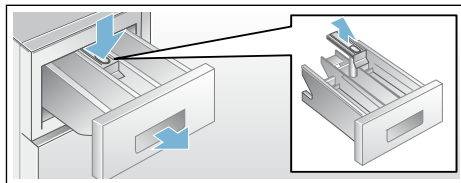
## Avkalking

Så lenge vaskemidlene doseres riktig, er det ikke nødvendig å bruke avkalkingsmidler. Hvis det likevel er ønskelig med avkalkingsmidler, må produsentens angivelser følges. Egnede avkalkingsmidler kan fås via vår nettside eller hos kundeservice.

## Vaskemiddelskuff og kabinett

Hvis det er rester av vaske- eller skyllemiddel:

1. Trekk ut vaskemiddelskuffen. Trykk ned innsatsen og trekk skuffen helt ut.
2. Ta ut innsatsen: trykk innsatsen nedenfra og oppover med fingeren.



3. Rengjør skylleskålen og innsatsen med vann og børste og tørk dem. Rengjør huset på innsiden.
4. Sett på innsatsen og la den smekke i (sett sylindere på føringsstiften).
5. Skyv vaskemiddelskuffen inn.

**Merk:** La vaskemiddelskuffen stå åpen slik at resten av vannet tørker.

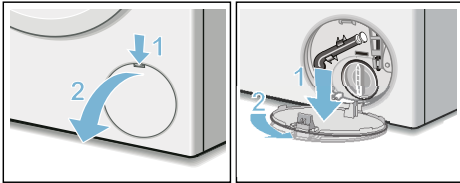
## Vannpumpen er tilstoppet

### Advarsel Fare for skålding!

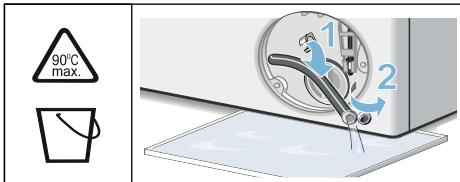
Vaskevannet er varmt under vask med høye temperaturer. Ved kontakt med det varme vaskevannet er det fare for skålding.

La vaskevannet avkjøles.

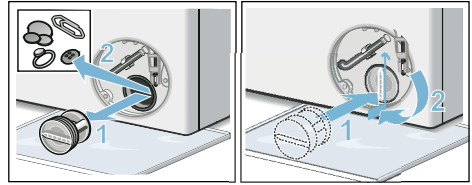
1. Steng vannkranen, slik at det ikke renner inn mer vann som etterpå må pumpes ut igjen med vannpumpen.
2. Slå av maskinen. Trekk ut støpselet.
3. Åpne serviceklaffen og ta den av.



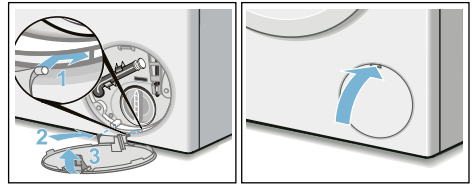
4. Ta tømmeslangen ut av holderen. Ta av dekslet og la vaskevannet renne ut i en egnet beholder. Trykk på plass dekslet og sett avløpsslangen inn i holderen.



5. Skru forsiktig av lokket på pumpen. Det kan renne ut vann. Rengjør innsiden, gjengene på pumpelokket og pumpehuset. Vingehjulet på pumpen må kunne dreie seg. Sett pumpelokket på igjen og skru det fast. Håndtaket må stå loddrett.



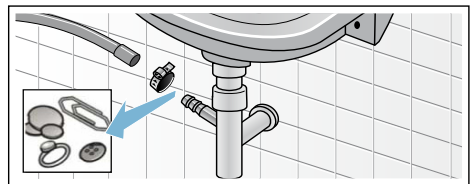
6. Sett inn serviceklaffen, la den smekke på plass og lukk den.



- Merk:** For å forhindre at det ved neste vaskeomgang renner vaskemiddel ned i avløpet, kan du helle 1 liter vann i kammer II og starte programmet **Urpumping** (utpumping).

## Avløpsslangen er tilstoppet ved sifongen

1. Slå av maskinen. Trekk ut støpselet.
2. Løsne slangeklemmen. Trekk forsiktig ut avløpsslangen. Det kan renne ut vann.
3. Rengjør avløpsslangen og sifongstussen.




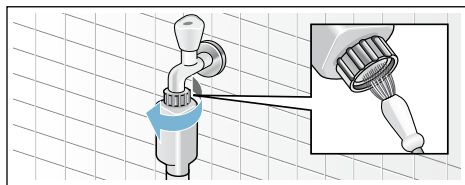
4. Sett avløpsslangen på igjen og sikre koblingen med en slangeklemme.

**no** Hva kan du gjøre hvis det oppstår feil?

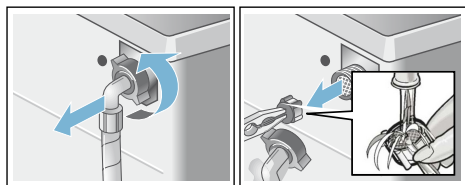
## Silen i vanntilførselen er tilstoppet

Hertil må først vanntrykket i tilløpsslangen reduseres:

1. Steng vannkranen.
2. Velg et hvilket som helst program (unntatt skylling/sentrifugering/ utpumping).
3. Trykk på  -tasten. La programmet gå i ca. 40 sekunder.
4. Sett programvelgeren på **Av**. Trekk ut støpselet.
5. Rengjør silen på vannkranen:  
Ta slangen av vannkranen.  
Rengjør silen med en liten børste.



6. Rengjør silen på baksiden av maskinen på modellene Standard og Aqua-Secure:  
Ta slangen av på baksiden av apparatet, ta silen ut med en tang, og rengjør den.



7. Koble til slangen og kontroller at den er tett.

## ? Hva kan du gjøre hvis det oppstår feil?

### Nødutløsning

F.eks. ved strømbrudd

Programmet fortsetter når strømmen er tilbake.

Dersom tøyet allikevel skal tas ut, kan vaskeluken åpnes som beskrevet nedenfor:

### **Advarsel** **Fare for skålding!**

Ved vasking med høye temperaturer kan det oppstå fare for skålding ved kontakt med varmt vaskevann og tøy. La det eventuelt avkjøles først.

### **Advarsel** **Fare for skade!**

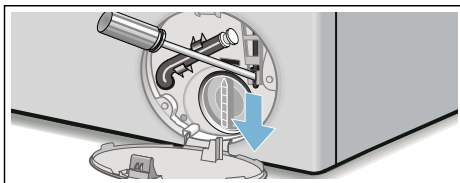
Dersom du griper inn i trommelen når denne dreier seg, kan du skade hendene. Ikke ta inn i trommelen når den beveger seg. Vent til trommelen ikke dreier seg lenger.

### **Obs!** **Vannskader**








Vann som renner ut kan føre til vannskader.

Ikke åpne vaskeluken hvis du kan se vann bak glasset.

1. Slå av maskinen. Trekk ut støpselet.
2. Tøm ut vaskevannet.
3. Trekk nødutløsningen nedover med et verktøy, og slipp den.  
Nå kan vaskeluken åpnes.

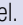






## Henvisninger i displayet





Visning	Årsak/hjelp
 lyser	<ul style="list-style-type: none"> <li>■ For høy temperatur. Vent til temperaturen synker igjen.</li> <li>■ For høy vannstand. Det er ikke mulig å legge inn mer tøy. Lukk eventuelt døren med en gang. Trykk på  <b>00</b> for å fortsette programmet.</li> </ul>
 blinker	<ul style="list-style-type: none"> <li>■ Tøy kan ligge i klem. Åpne døren igjen, lukk den og trykk på  <b>00</b>.</li> <li>■ Prøv å trykke døren igjen, eller ta ut litt tøy og trykk døren igjen.</li> <li>■ Prøv å slå maskinen av og på igjen, still inn program og foreta individuelle innstillinger. Start programmet.</li> </ul>
 lyser	<ul style="list-style-type: none"> <li>■ Åpne vannkranen for kaldtvann helt.</li> <li>■ Tilførselsslengen har knekk / er inneklemt. Korriger slangeføringen.</li> <li>■ For lavt vanntrykk. Rengjør silen. → <i>Side 38</i></li> </ul>
	Barnesikringen er aktivert; deaktivert den.
 lyser	Det er registrert for mye skum, ekstra skylning er aktivert. Bruk mindre vaskemiddel ved neste vask med samme mengde tøy. → <i>Side 32</i>
: i Ferdig om-tiden blinker	For lav nettspenning.
. i Ferdig om-tiden blinker	Underspenning i vaskeprogrammet. Programmet blir forlenget. → <i>Side 34</i>
E:18	<ul style="list-style-type: none"> <li>■ Vannpumpen er tilstoppet. Rengjør vannpumpen. → <i>Side 37</i></li> <li>■ Avløpsslengen/avløpsrøret er tilstoppet. Rengjør avløpsslengen ved sifongen. → <i>Side 37</i></li> </ul>
E:23	Vann i bunnpannen, apparatet er utett. Steng vannkranen. Kontakt kundeservice!
E:32	<p>blinker vekselvis med <b>End</b> ved programslutt.</p> <p>Ingen feil – kontrollen for ubalanse har avbrutt sentrifugeringen på grunn av ujevn fordeling av tøyet.</p> <p>Fordel små og store plagg i trommelen. Sentrifuger om nødvendig tøyet en gang til.</p>
E:93 (på modeller med varmt- og kaldtvannstilkobling)	<p>For lavt trykk på varmtvannet:</p> <ul style="list-style-type: none"> <li>■ Åpne vannkranen for varmtvann helt.</li> <li>■ Knekk på tilførselsslengen for varmtvann / den ligger i klem. Korriger slangeføringen.</li> <li>■ Rengjør silen. → <i>Side 38</i></li> <li>■ Tilførselsslengen for varmtvann er ikke tilkoblet. Apparatet brukes med bare kaldtvann. Visningen forekommer kun ved første vask etter montering av apparatet uten varmtvannstilkobling.</li> </ul>
Andre visninger	Slå av maskinen og vent i fem sekunder før du slår den på igjen. Ta kontakt med kundeservice dersom visningen dukker opp igjen. → <i>Side 42</i>

**no** Hva kan du gjøre hvis det oppstår feil?

## Hva kan du gjøre hvis det oppstår feil?

Feil	Årsak/hjelp
Det renner ut vann.	<ul style="list-style-type: none"><li>■ Fest avløpsslangen ordentlig eller skift den ut.</li><li>■ Skru fast skruforbindelsen på tilløpsslangen.</li></ul>
Ingen vanntilførsel. Vaskemiddelet blir ikke skylt inn.	<ul style="list-style-type: none"><li>■ Er ikke tasten  valgt?</li><li>■ Er ikke vannkranen åpen?</li><li>■ Er silen tilstoppet? Rengjør silen. → Side 38</li><li>■ Har tilløpsslangen en knekk, eller ligger den i klem?</li></ul>
Vaskeluken kan ikke åpnes.	<ul style="list-style-type: none"><li>■ Sikkerhetsfunksjonen er aktiv. Programavbrudd? → Side 33</li><li>■ Er  barnesikringen aktivert? Deaktiver den. → Side 32</li><li>■ Er ---- (skyllestopp = uten sluttcentrifugering) valgt? → Side 33</li><li>■ Er det bare mulig å åpne med nødutløseren? → Side 38</li></ul>
Programmet starter ikke.	<ul style="list-style-type: none"><li>■ Har du trykt på tasten  ?</li><li>■ Har du trykt på <b>Ferdig om-tid</b>?</li><li>■ Er vaskeluken lukket?</li><li>■ Er  barnesikringen aktivert? Deaktiver den. → Side 32</li></ul>
Trommelen gjør et kort rykk / en kort dreining etter programstart.	Ingen feil – når vaskeprogrammet starter opp, kan det oppstå et rykk i trommelen som følge av den interne motortesten.
Vaskevannet blir ikke pumpet ut.	<ul style="list-style-type: none"><li>■ Er ---- (skyllestopp = uten sluttcentrifugering) valgt? → Side 33</li><li>■ Rengjør vannpumpen. → Side 37</li><li>■ Rengjør avløpsrøret og/eller avløpsslangen.</li></ul>
Det er ikke synlig vann i trommelen.	Ingen feil – vannet befinner seg under det synlige området.
Resultatet av sentrifugeringen er ikke tilfredsstillende. Tøyet er vått / for fuktig.	<ul style="list-style-type: none"><li>■ Ingen feil – kontrollen for ubalanse har avbrutt sentrifugeringen på grunn av ujevn fordeling av tøyet. Fordel små og store plagg i trommelen.</li><li>■ Har du valgt antikrøll (modellavhengig)?</li><li>■ Er det valgt for lavt turtall?</li></ul>
Maskinen sentrifugerer lett flere ganger.	Ingen feil – kontrollsystemet for ubalanse utjevner ubalansen.
Programmet varer lenger enn vanlig.	<ul style="list-style-type: none"><li>■ Ingen feil – kontrollsystemet utjevner ubalanse ved å fordele tøyet flere ganger i maskinen.</li><li>■ Ingen feil – kontrollsystemet for skum er aktivt – det blir satt i gang nok en skylleomgang.</li></ul>
Programvarigheten endrer seg i løpet av vaskesyklusen.	Ingen feil – programforløpet blir optimert for den aktuelle vaskeprosessen. Det kan føre til endring av programvarigheten som vises i displayet.
Det er rester av vann i kammeret  for skyllemiddel.	<ul style="list-style-type: none"><li>■ Ingen feil – dette har ikke noe å si for virkningen av skyllemiddelet.</li><li>■ Innsatsen må ev. rengjøres.</li></ul>



Feil	Årsak/hjelp
Det er vond lukt i vaskemaskinen.	Kjør programmet <b>Trommelrengjøring 90 °C</b> eller <b>Bomull 90 °C</b> (avhengig av modell) uten tøy i maskinen. Bruk vaskemiddel i pulverform eller et vaskemiddel med blekemiddel. <b>Merk:</b> . Unngå skumdannelse ved å bruke bare halvparten av anbefalt vaskemiddelmengde. Ikke bruk vaskemiddel for ull eller fintøy.
Symbolet  lyser i displayet. Ev. kommer det skum ut av vaskemiddelskuffen.	Er det brukt for mye vaskemiddel? Bland ut en spiseskje tøymykner i 1/2 l vann og ha det i kammer II (ikke ved vasking av friluftstøy, sports- og duntekstiler!). Bruk mindre vaskemiddel ved neste vask.
Kraftig støy, vibrasjoner, og maskinen flytter på seg under sentrifugering.	<ul style="list-style-type: none"> <li>■ Står apparatet rett? Rett inn apparatet. → <i>Side 18</i></li> <li>■ Er apparatets føtter sikret? Sikre apparatets føtter. → <i>Side 18</i></li> <li>■ Er transportsikringene fjernet? Fjern transportsikringene. → <i>Side 14</i></li> </ul>
Displayet/kontrolllampene fungerer ikke mens maskinen går.	<ul style="list-style-type: none"> <li>■ Strømbrytning?</li> <li>■ Har sikringen gått? Slå på sikringen / skift den ut.</li> <li>■ Dersom denne feilen oppstår på nytt, kontakt kundeservice.</li> </ul>
Rester av vaskemiddel på tøyet.	<ul style="list-style-type: none"> <li>■ Det hender at fosfatfrie vaskemidler inneholder rester som ikke løses opp i vann.</li> <li>■ Trykk på <b>Skylling</b> eller børst av tøyet etter vask.</li> </ul>
Symbolet  lyser i displayet når programmet er på pause.	<ul style="list-style-type: none"> <li>■ For høy vannstand. Det er ikke mulig å legge inn tøy. Lukk vaskeluken med en gang.</li> <li>■ Trykk på  for å fortsette programmet.</li> </ul>
Symbolet  er av i displayet når programmet er i pause.	Vaskeluken er låst opp. Det er mulig å legge inn tøy.
Dersom du ikke kan utbedre feilen selv (ved å slå apparatet av og på), eller dersom det er nødvendig med en reparasjon:	<ul style="list-style-type: none"> <li>■ Slå av apparatet, og trekk støpselet ut av stikkkontakten.</li> <li>■ Steng vannkranen og kontakt kundeservice.</li> </ul>



## Kundeservice

Dersom du ikke selv kan utbedre feilen, må du henvende deg til vår kundeservice. → Omslag

Vi finner alltid en passende løsning, også for å unngå unødige besøk av teknikere.

Vennligst oppgi apparatnummer (E-Nr.) og produksjonsnummer (FD) på apparatet.

E-Nr. _____	FD _____
-------------	----------

E-nr.           Produktnummer  
FD            Produksjonsnummer

Denne informasjonen finner du  
\*avhengig av modell:

på vaskeluken innvendig\*/den åpne  
service-klaffen\* og på baksiden av  
apparatet.

### Ha tiltro til produsentens kompetanse.

Henvend deg til oss. Du kan være sikker på at reparasjonen blir utført av utdannede serviceteknikere og med bruk av originale reservedeler.



## Tekniske data

### Mål:

850 x 600 x 590 mm  
(høyde x bredde x dybde)

### Vekt:

70–85 kg\*

### Strømtilkobling:

Nettspenning 220–240 V,

50 Hz / 60 Hz\*

Nominell strøm 10 A / 13 A\*

Nominell effekt 2300 W

### Vanntrykk:

100–1000 kPa (1–10 bar)

### Effektforbruk i avslått tilstand:

0,12 W

### Effektforbruk i påslått tilstand:

0,43 W

\* avhengig av modell



## Aquastop-garanti

### kun for apparater med Aquastop

I tillegg til garantikrav overfor selgeren ut fra salgsavtalen og i tillegg til vår apparatgaranti yter vi utskifting av maskin til følgende betingelser:

1. Dersom det på grunn av en feil på vårt Aquastop-system skulle oppstå en vannskade, så erstatter vi skaden hos private forbrukere.
2. Denne ansvarsgarantien gjelder for hele levetiden til maskinen.
3. Forutsetning for garantikravet er at apparatet med Aquastop er forskriftsmessig satt opp og tilkoblet i henhold til våre anvisninger. Dette inkluderer også en forskriftsmessig utført forlengelse av Aquastop (originalt tilbehør).

Vår garanti strekker seg ikke til defekte tilkoblingsledninger eller armaturer inntil Aquastop-tilkoblingen ved vannkranen.

4. Apparater med Aquastop trenger prinsipielt hverken å overvåkes mens de er i drift eller å sikres etterpå ved å stenge vannkranen. Du skal allikevel stenge vannkranen ved lengre fravær fra huset, f.eks. når du reiser på ferie i flere uker.



## Takk for at du har kjøpt et husholdningsapparat fra Bosch!

Registrer ditt nye apparat på MyBosch nå, og dra umiddelbar fordel av:

- **eksperttips og triks for apparatet**
- **alternativer for garantiforlengelse**
- **rabatter på tilbehør og reservedeler**
- **tilgang til digital bruksanvisning og alle data for apparatet**
- **enkel tilgang til service for Bosch husholdningsapparater**

Gratis og enkel registrering – også på mobiltelefoner:

[www.bosch-home.com/welcome](http://www.bosch-home.com/welcome)



## Trenger du hjelp? Du finner det her.

Ekspertråd for dine husholdningsapparater fra Bosch, hjelp med problemer eller reparasjon foretatt av Bosch-eksperter.

Finn ut alt om de mange måtene Bosch kan hjelpe deg på:

[www.bosch-home.com/service](http://www.bosch-home.com/service)

**Kontaktinformasjon for alle land står i den vedlagte listen over servicesteder.**

**Robert Bosch Hausgeräte GmbH**

Carl-Wery-Straße 34

81739 München, GERMANY

[www.bosch-home.com](http://www.bosch-home.com)



**9001115625** (9902)

no