



BOSCH

Rekisteröi
uusilaitteesi
MyBosch-palveluun
nyt ja saat ilmaisia etuja:
[bosch-home.com/
welcome](http://bosch-home.com/welcome)



Pyykinpesukone

WAT...

fi Käyttö- ja asennusohje

Pyykinpesukone

Valintasi on Bosch pyykinpesukone.

Varaa itsellesi pari minuuttia aikaa lukemiseen ja perehdy pyykinpesukoneesi etuihin.

Jokainen pyykinpesukone joutuu ennen tehtaalta lähtöä lopputarkastukseen, missä tarkastetaan huolellisesti koneen toiminta ja sen moitteeton kunto. Näin varmistetaan, että merkin Bosch asettamat korkeat laatuvaatimukset täyttyvät.

Lisätietoja tuotteistamme, tarvikkeista, varaosista ja huollosta saat verkkosivuiltamme www.bosch-home.com tai kääntymällä kuluttajapalvelumme puoleen.

Mikäli käyttö- ja asennusohjeet koskevat eri malleja, eroihin viitataan kyseisissä kohdissa.



Ota pyykinpesukone käyttöön vasta kun olet lukenut nämä käyttö- ja asennusohjeet!

Kuvaustavat

Varoitus!

Tämä symbolin ja sanan yhdistelmä viittaa mahdolliseen vaaratilanteeseen. Sen huomiotta jättäminen voi johtaa hengenvaaraan tai loukkaantumiseen.

Huomio!

Tämä sana viittaa mahdolliseen vaaratilanteeseen. Sen huomiotta jättäminen voi johtaa esinevaurioihin ja/ tai ympäristövahinkoihin.

Ohje / Vihje

Koneen optimaalista käyttöä koskevia ohjeita / muuta hyödyllistä tietoa.

1. 2. 3. / a) b) c)

Käsittelyvaiheet kuvataan luvuilla tai kirjaimilla.

■ / -

Luettelot kuvataan ruuduilla tai luettelomaviivoilla.

Sisällysluettelo

	Määräysten mukainen käyttö . . . 4		Pesuaine. 26
	Turvallisuusohjeet 5		Oikea pesuainevalinta 26
	Lapset/toimintakyvyltään rajoittuneet henkilöt/lemmikkieläimet 5		Energian ja pesuaineen säästö 26
	Asennus 6		Ohjelmien esiasetukset 27
	Toiminta 9		Lämpötila. 27
	Puhdistus/huolto. 10		Linkousnopeus 27
	Ympäristönsuojelu 12		Ohjelman lisäasetukset 28
	Pakkaus/käytöstä poistettu laite . . . 12		Speed Eco 28
	Säästövinkkejä 12		Rypistymisestä 28
	Sijoittaminen ja liittäminen . . . 13		Vesi&huuhtelu+ 28
	Toimituksen sisältö 13		Esipesu 28
	Turvallisuusohjeet 14		Laitteen käyttö. 29
	Sijoitusalueen 14		Pyykinpesukoneen valmistelut. 29
	Sijoitus jalustan päälle tai huoneeseen, jossa on puupalkkirakenteet 14		Ohjelman valinta/laitteen kytkeminen päälle 29
	Sijoittaminen korokkeen päälle, jossa on laatikko. 14		Ohjelma-asetusten muuttaminen . . . 29
	Laitteen sijoittaminen työtason alle tai keittiökaapistoon 15		Ohjelman lisäasetusten valinta 29
	Kuljetustukien poistaminen 15		Pyykin asettaminen rumpuun. 30
	Letkujen ja johtojen pituudet 16		Pesu ja huuhteluaineen annostelu . . 30
	Tulovesi 17		Ohjelman käynnistäminen 31
	Poistovesi 18		Lapsilukko 31
	Suoristaminen 19		Pyykin lisääminen koneeseen 32
	Sähköliitäntä 19		Ohjelman muuttaminen 32
	Ennen ensimmäistä pesukertaa . . . 20		Ohjelman keskeyttäminen 32
	Kuljettaminen 20		Ohjelman lopettaminen kun pyykki jää veteen 32
	Tutustuminen laitteeseen 21		Tunnistimet 33
	Pyykinpesukone 21		Määräautomatiikka 33
	Ohjauspaneeli. 22		Epätasapainon tunnistusjärjestelmä . 33
	Näyttörüutu 23		VoltCheck 33
	Pyykki 24		Äänimerkin säätö 34
	Pyykin esivalmistelu 24		
	Pyykin lajittelu 24		
	Tärkkäys 25		
	Värjäys/värin poisto 25		
	Liotus 25		



Puhdistus ja huolto 35

Koneen ulkopinta ja ohjauspaneeli . 35
Pesurumpu 35
Kalkinpoisto 35
Pesuainekotelo ja kotelokehys. 36
Poistopumppu on tukossa. 36
Hajulukkaan kytketty poistovesiletku on tukossa. 37
Tulovesisihti on tukossa. 37



Toimintahäiriö, mitä on tehtävä? 38

Lukon avaaminen hätätilanteessa . . 38
Ohjeet näyttöruudussa. 39
Toimintahäiriö, mitä on tehtävä? . . . 40



Huoltopalvelu 42



Tekniset tiedot 42



Aquastop-takuu 43



Määräysten mukainen käyttö

- Tämä laite on tarkoitettu vain kotitalouskäyttöön.
- Älä asenna tai käytä laitetta tilassa, jossa on jäätymisvaara ja/tai ulkona. Laitte voi vaurioitua, jos jäännösvesi pääsee jäätymään laitteen sisään. Jos letkut jäätyvät, ne voivat murtua.
- Tämä laite on tarkoitettu konepesun kestävien tekstiilien tai käsin pestävän villan pesuun (ks. tekstiilin pesumerkintä). Laitteen käyttäminen muihin tarkoituksiin ei vastaa laitteen suunniteltua käyttöä ja on siksi kielletty.
- Laite on suunniteltu käytettäväksi vesijohtovedellä ja yleisesti saatavana olevilla pesu- ja huuhteluaineilla (aineidon pitää sopia käytettäväksi pyykinpesukoneessa).
- Tämä laite on suunniteltu käytettäväksi enintään 4000 metrin korkeudella merenpinnasta.

Ennen laitteen käyttöönottoa:

Tarkasta, että laitteessa ei ole näkyviä vaurioita. Älä ota vaurioitunutta laitetta käyttöön. Käänny ongelmatapauksessa myyjäliikkeen tai huoltopalvelumme puoleen.

Lue käyttö- ja asennusohjeet ja kaikki muut laitteen mukana toimitettu informaatio ja noudata ohjeita.

Säilytä asiakirjat myöhempää käyttöä tai seuraavaa omistajaa varten.

Turvallisuusohjeet

Seuraavien turvallisuustietojen ja varoitusten tarkoituksena on suojata sinua loukkaantumisilta ja estää ympäristön aineelliset vahingot.

Laitetta asennettaessa, puhdistettaessa ja käytettäessä on joka tapauksessa tärkeää noudattaa varotoimenpiteitä ja toimia varovasti.

Lapset/toimintakyvyltään rajoittuneet henkilöt/lemmikkieläimet

Varoitus Hengenvaara!

Lapset ja muut henkilöt, jotka eivät kykene arvioimaan laitteen käyttöön liittyviä vaaroja, voivat loukata itsensä tai joutua hengenvaaraan. Ota sen tähden huomioon seuraavaa:

- Tätä laitetta saavat käyttää yli 8-vuotiaat lapset ja henkilöt, joiden fyysinen, aistillinen tai henkinen toimintakyky on rajoittunut tai joilla ei ole laitteen käytön edellyttämää kokemusta tai tietoja, jos heitä valvotaan laitteen käytössä tai heille on annettu riittävät ohjeet laitteen turvallista käyttöä varten ja henkilöt ovat ymmärtäneet laitteen käyttöön liittyvät vaarat.

- Lapset eivät saa leikkiä laitteella.
- Älä anna lasten puhdistaa tai huoltaa laitetta ilman valvontaa.
- Pidä alle 3-vuotiaat lapset ja lemmikkieläimet poissa laitteen luota.
- Älä jätä laitetta valvomatta, kun sen läheisyydessä on lapsia tai muita henkilöitä, jotka eivät kykene arvioimaan laitteeseen liittyviä vaaroja.

Varoitus Hengenvaara!

Lapset voivat lukita itsensä laitteen sisään ja joutua näin hengenvaaraan.

- Älä sijoita laitetta oven taakse, sillä se voi estää laitteen luukun avautumisen osittain tai kokonaan.
- Kun laite on tullut käyttöikänsä päähän, irrota verkkopistoke pistorasiasta **ennen** verkkojohdon katkaisua. Riko sen jälkeen laitteen luukun lukko.

Varoitus Tukehtumisvaara!

Jos lasten annetaan leikkiä pakkauksilla/muovikalvoilla tai pakkauksen osilla, lapset voivat sotkeutua tai juuttua niihin tai vetää ne päähänsä ja tukehtua. Pidä pakkaukset, muovikalvot ja pakkauksen osat poissa lasten ulottuvilta.

Varoitus

Myrkytysvaara!

Pesuaineiden ja huuhteluaineiden nauttiminen voi aiheuttaa myrkytyksen. Jos aineita on nieltä vahingossa, hakeudu lääkäriin. Pidä pesu- ja huuhteluaineet poissa lasten ulottuvilta.

Varoitus

Palovammavaara!

Laitteen luukun lasiosa kuumenee, kun peset pyykkiä korkeassa lämpötilassa. Älä anna lasten koskea laitteen luukkuja, kun se on kuuma.

Varoitus

Silmien/ihon ärsytys!


Pesu- tai huuhteluaineiden joutuminen silmiin tai iholle voi aiheuttaa silmä-/ihoärsytystä. Huuhtele silmät/iho huolellisesti, jos ne joutuvat kosketuksiin pesu- tai huuhteluaineiden kanssa. Pidä pesu- ja huuhteluaineet poissa lasten ulottuvilta.

Asennus

Varoitus

Sähköiskun/tulipalon/ aineellisten vahinkojen/ laitevaurioiden vaara!

Jos laitetta ei asenneta asianmukaisesti, se voi aiheuttaa vaaran. Varmista seuraavat seikat:

- Pistorasian verkkojännitteen pitää vastata laitteessa ilmoitettua jännitearvoa (arvokilpi). Kytkeytetyt kuormitukset ja tarvittava sulakesuojaus on merkitty arvokilpeen.
- Verkkopistokkeen ja suojakosketinpistorasian pitää vastata toisiaan ja maadoitus pitää olla oikein asennettu.
- Asennuksen johdon halkaisijan pitää olla riittävä.
- Verkkopistokkeeseen pitää päästä aina vapaasti käsiksi. Jos tämä ei ole mahdollista, voimassa olevien turvallisuusmääräysten täyttämiseksi on kiinteään liitântään asennettava katkaisin (kaikkinapainen vaihtokytkin) sähköasennusta koskevien säädösten mukaan.
- Jos käytät vikavirtasuojakytkintä, käytä ainoastaan seuraavalla merkinnällä varustettua kytkintä: . Tämä merkintä on ainoa tapa varmistaa, että tuote täyttää kaikki asianmukaiset määräykset.

⚠ Varoitus**Sähköiskun/tulipalon/
aineellisten vahinkojen/
laitevaurioiden vaara!**

Jos laitteen verkkovirtajohtoon tehdään muutoksia tai se on vaurioitunut, seurauksena voi olla sähköisku, oikosulku tai ylikuumenemisesta aiheutuva tulipalo.

Verkkojohtoa ei saa taittaa, kiertää, jättää puristuksiin, rikkoa tai muuttaa eikä se saa olla kosketuksissa lämpölähteiden kanssa.

⚠ Varoitus**Tulipalon/aineellisten
vahinkojen/laitevaurioiden
vaara!**

Jatkojohtojen ja pistorasiaajakajien käyttö voi aiheuttaa ylikuumenemisen tai oikosulun seurauksena tulipalon.

Liitä laite suoraan maadoitettuun pistorasiaan, joka on asennettu oikein. Älä käytä jatkojohtoja, pistorasiaajakajia tai haaroitusliittimiä.

⚠ Varoitus**Henkilövahinkojen/aineellisten
vahinkojen/laitevaurioiden
vaara!**

- Laite voi täristä tai liikkua käytön aikana, minkä seurauksena voi syntyä henkilövahinkoja tai aineellisia vahinkoja. Sijoita laite puhtaalle, tasaiselle ja tukevalle pinnalle ja tasapainota se vesivaa'an ja säätöjalkojen avulla.
- Jos nostat tai siirrät laitetta laitteen ulkonevista osista (esimerkiksi laitteen luukku), kyseiset osat voivat rikkoutua ja aiheuttaa loukkaantumisen. Älä siirrä laitetta laitteen mistään ulkonevista osista.



Varoitus

Loukkaantumisvaara!

- Laite on hyvin painava. Sen nostaminen voi aiheuttaa loukkaantumisen. Älä nosta laitetta yksin.
- Laitteessa on teräviä reunoja, jotka voivat aiheuttaa viiltoja käsiin. Älä koske laitteen teräviin reunoihin. Käytä suojakäsineitä, kun nostat laitetta.
- Jos letkuja ja verkkojohtoja ei ole vedetty oikein, ne saattavat aiheuttaa kompastumisvaaran, josta voi seurata henkilövahinkoja. Vedä letkut ja johdot siten, että ne eivät aiheuta kompastumisvaaraa.

Huomio!

Aineellisten vahinkojen/ laitevaurioiden vaara

- Jos vedenpaine on liian korkea tai liian matala, laite ei välttämättä toimi kunnolla, ja seurauksena voi olla myös aineellisia vahinkoja tai laitevaurioita. Varmista, että vesijohtoverkon vedenpaine on vähintään 100 kPa (1 bar) ja korkeintaan 1000 kPa (10 bar).

- Jos vesiletkuja muutetaan tai ne ovat vaurioituneet, seurauksena voi olla aineellisia vahinkoja tai laitevaurioita. Vesiletkuja ei saa taittaa, kiertää, jättää puristuksiin, rikkoa, muuttaa tai katkaista.
- Jos vesijohtoverkkoon liitännässä käytetään muiden merkkien toimittamia letkuja, seurauksena voi olla aineellisia vahinkoja tai laitevaurioita. Käytä vain laitteen mukana toimitettuja letkuja tai alkuperäisiä varaosaletkuja.
- Laitteeseen on asennettu kuljetustuet turvallista kuljetusta varten. Jos kuljetustukia ei poisteta ennen laitteen käyttöä, seurauksena voi olla laitevaurioita. On tärkeää, että kaikki kuljetustuet on poistettu ennen laitteen ensimmäistä käyttökertaa. Säilytä kuljetustuet erillään. Jos laitetta kuljetetaan, siihen on ehdottomasti asennettava kuljetustuet, jotta laite ei vaurioidu kuljetuksen aikana.

Toiminta

Varoitus

Räjähdydys-/tulipalovaara!

Liuottimia sisältävällä puhdistusaineella, esimerkiksi tahranpoistoaineella tai rasvanpoistoaineella, esikäsitelty pyykki voi aiheuttaa rummussa räjähdysten. Huuhtelee pyykki huolellisesti vedellä ennen kuin peset sitä pesukoneessa.

Varoitus

Myrkytysvaara!

Liuottimia sisältävistä puhdistusaineista, kuten rasvanpoistoaineesta, voi vapautua ilmaan myrkyllisiä höyryjä. Älä käytä liuottimia sisältäviä puhdistusaineita.

Varoitus

Loukkaantumiswaara!

- Jos varaat painosi laitteen auki olevaan luokkuun tai istut sen päälle, laite voi kallistua ja seurauksena voi olla loukkaantuminen. Älä varaa painoasi laitteen luokkuun, kun se on auki.
- Jos kiipeät laitteen päälle, laitteen kansilevy voi rikkoontua ja seurauksena voi olla loukkaantuminen. Älä kiipeä laitteen päälle.

- Jos kosket rumpuun rummun pyöriessä, voit loukata kätesi. Odota, että rumpu on lakannut pyörimästä.

Varoitus

Palovamman vaara!

Kun peset pyykkiä korkeassa lämpötilassa, altistut palovamman vaaralle, jos joudut kosketuksiin kuuman pesuaineliuoksen kanssa (esim. kun tyhjennät kuuman pesuaineliuoksen pesualtaaseen). Älä laita kättäsi kuumaan pesuaineliuokseen.

Varoitus

Silmien/ihon ärsytys!

Pesu- ja huuhteluainetta voi roiskua ulos, jos avaat pesuainelokeron, kun laite on käynnissä. Huuhtelee silmät/iho huolellisesti, jos ne joutuvat kosketuksiin pesu- tai huuhteluaineiden kanssa. Jos aineita on nieltä vahingossa, hakeudu lääkäriin.

Huomio!

Aineellisten vahinkojen/ laitevaurioiden vaara

- Jos laitteen pyykkimäärä ylittää enimmäistäyttömäärän, laite ei välttämättä toimi oikein tai seurauksena voi olla aineellisia vahinkoja tai laitevaurioita. Älä ylitä kuivan pyykin enimmäistäyttömäärää. Noudata kullekin ohjelmalle ilmoitettuja enimmäistäyttömääriä Käyttö- ja asennusohjeita täydentävä taulukko.
- Jos annostelet laitteeseen virheellisen määrän pesu-, huuhtelu- tai tahranpoistoainetta, seurauksena voi olla aineellisia vahinkoja tai laitevaurioita. Käytä pesu-/huuhtelu-/tahranpoistoaineita valmistajan ohjeiden mukaan.

Puhdistus/huolto

Varoitus **Hengenvaara!**

Laite toimii sähköllä. Jännitteisten komponenttien koskettaminen aiheuttaa sähköiskun vaaran. Ota sen tähden huomioon seuraavaa:

- Kytke laite pois päältä. Katkaise laitteesta virta (irrota laitteen verkkopistoke pistorasiasta).
- Älä koske virtajohtoon märillä käsillä.
- Kun irrotat verkkopistokkeen pistorasiasta, vedä aina pistokkeesta äläkä verkkojohdosta. Muutoin verkkojohto voi vaurioitua.
- Älä tee laitteeseen tai sen ominaisuuksiin mitään teknisiä muutoksia.
- Laitteen korjaustöitä ja muita vastaavia toimenpiteitä saa tehdä ainoastaan huoltopalvelumme edustaja tai sähköasentaja. Sama koskee laitteen verkkojohdon vaihtoa (tarvittaessa).
- Varaosana myytäviä verkkojohtoja voi tilata asiakaspalvelustamme.

Varoitus

Myrkytysvaara!

Liuottimia sisältävistä puhdistusaineista, kuten rasvanpoistoaineesta, voi vapautua ilmaan myrkyllisiä höyryjä. Älä käytä liuottimia sisältäviä puhdistusaineita.

⚠ Varoitus
Sähköiskun/aineellisten vahinkojen/laitevaurioiden vaara!

Jos laitteeseen pääsee kosteutta, seurauksena voi olla oikosulku.

Älä käytä paine- tai höyrypesuria, vesilettoa tai ruiskupistoolia laitteen puhdistukseen.

⚠ Varoitus
Henkilövahinkojen/aineellisten vahinkojen/laitevaurioiden vaara!

Muiden merkkien toimittamien varaosien ja lisävarusteiden käyttö on vaarallista: seurauksena voi olla henkilövahinkoja, aineellisia vahinkoja tai laitevaurioita. Käytä turvallisuussyistä vain alkuperäisiä varaosia ja lisävarusteita.

Huomio!
Aineellisten vahinkojen/laitevaurioiden vaara

Tahransuihoaineet ja pyykin esikäsittelyyn tarkoitetut aineet (esimerkiksi tahransuihoaineet, esikäsittelysuihkeet jne.) voivat aiheuttaa vaurioita, jos ne joutuvat kosketuksiin laitteen pintojen kanssa. Ota sen tähden huomioon seuraavaa:

- Huolehdi siitä, etteivät kyseiset aineet joudu kosketuksiin laitteen pintojen kanssa.

- Puhdista laite pelkällä vedellä ja kostealla pehmeällä liinalla.
- Poista mahdolliset pesuaineet, suihkeet tai muut jäämät välittömästi.



Ympäristönsuojelu

Pakkaus/käytöstä poistettu laite



Hävitä pakkaus ympäristönsuojelumääräysten mukaisesti. Tämä laite on merkitty käytöstä poistettuja sähkö- ja elektroniikkalaitteita koskevan direktiivin 2012/19/EU mukaisesti (waste electrical and electronic equipment - WEEE). Tämä direktiivi määrittää käytöstä poistettujen laitteiden palautus- ja kierrätys säännökset koko EU:n alueella.

Säästövinkkejä

- Käytä hyödyksi valitun ohjelman maksimi täyttömäärä. Ohjelmataulukko → Käyttö- ja asennusohjeen liite
- Pese normaalisti likaantunut pyykki ilman esipesua.
- Säästä energiaa ja pesuainetta, kun pyykki on kevyesti tai normaalisti likaantunutta. → *Sivu 26*
- Valittavissa olevat lämpötilat viittaavat tekstiileissä oleviin pesuohjemarkintoihin. Koneessa käytetyt lämpötilat voivat poiketa näistä, jotta varmistetaan energiansäästön ja pesutuloksen kannalta paras mahdollinen yhdistelmä.

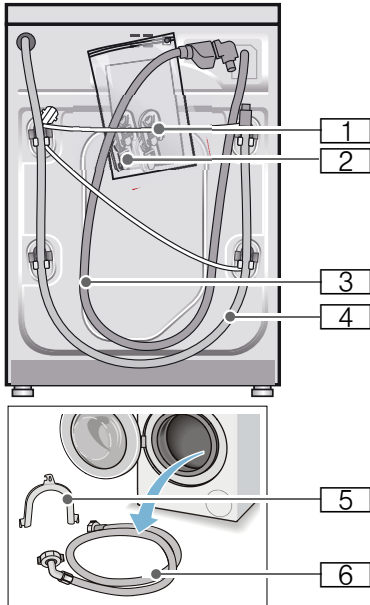
- **Energiankulutuksen ilmoitus*:**
→ *Sivu 23*
Näyttö antaa tietoja suhteellisesta energiankulutuksesta valituissa ohjelmissa. Mitä enemmän merkkivaloja palaa, sitä suurempi on kulutus. Voit näin verrata ohjelmien kulutusta valitessasi erilaisia ohjelma-asetuksia ja valita mahdollisesti energiaa säästävän ohjelma-asetuksen.
* mallista riippuen
- **Energiansäästötila:** näyttöruudun valo sammuu muutaman minuutin kuluttua, valitsin $\triangleright 00$ vilkkuu. Kun haluat aktivoida valon, paina jotain valitsinta. Energiansäästötila ei aktivoidu, kun ohjelma on käynnissä.
- Jos kuivaat pyykin pesun jälkeen kuivausrummussa, valitse linkousnopeus kuivausrummun valmistajan ohjeiden mukaan.



Sijoittaminen ja liittäminen

Toimituksen sisältö

Huomautus: Tarkasta, onko koneessa kuljetusvaurioita. Älä ota vaurioitunutta konetta käyttöön. Jos sinulla on reklamoitavaa, käänny myyjän puoleen, jolta hankit laitteen, tai kuluttajapalveluumme. → *Sivu 42*



- 1 Verkkojohto
 - 2 Pussi:
 - Käyttö- ja asennusohje
 - Huoltopisteluettelo*
 - Takuu*
 - Suojukset aukkoihin, joista kuljetustuet on poistettu
 - Adapteri ja tiivistelevy 21 mm:stä = 1/2" 26,4 mm:iin = 3/4" *
 - 3 Tulovesiletku malliin Aquastop
 - 4 Poistovesiletku
 - 5 Kaari poistovesiletkun kiinnittämistä varten*
 - 6 Tulovesiletku malleihin Standard/ Aqua-Secure
- * mallista riippuen

Lisäksi tarvitaan letkunkiristin $\varnothing 24 - 40$ mm (alan liikkeestä), jos poistovesiletku liitetään hajulukon kohdalle.

Hyödyllisiä työkaluja

- Vesivaaka suoristamista varten
- Ruuviavain:
 - avainkoko 13 kuljetustukien irrottamiseen
 - avainkoko 17 laitteen jalkojen säätämiseen

Turvallisuusohjeet

Varoitus

Loukkaantumiswaara!

- Pesukone on painava. Ole varovainen pesukonetta nostettaessa/kuljetettaessa.
- Jos pyykinpesukonetta nostetaan sen ulkonevista osista (esim. täyttöluukusta), rakenneosat saattavat murtua ja aiheuttaa loukkaantumisia. Älä nosta pesukonetta sen ulkonevista osista.
- Jos letkut ja sähköjohdot asennetaan huolimattomasti, ne aiheuttavat kompastumis- ja loukkaantumiswaaran. Asenna letkut ja johdot siten, että niihin ei pääse kompastumaan.

Huomio!

Laitevauriot

Jäätyneet letkut voivat repeytyä/haljeta. Älä sijoita pyykinpesukonetta ulos tai tiloihin, joissa vesi voi jäätyä.

Huomio!

Vesivaurio

Tulo- ja poistovesiletkun liitäntäkohtiin kohdistuu korkea vedenpaine. Noudata vuotojen tai vesivahinkojen välttämiseksi ehdottomasti tässä luvussa olevia ohjeita.

Huomautuksia

- Noudata tässä olevien ohjeiden lisäksi paikallisen vesi- ja sähkölaitoksen antamia määräyksiä.
- Jos olet epävarma, teetä liitäntä alan ammattiasentajalla.

Sijoitusalueen

Huomautus: Pyykinpesukone on sijoitettava niin, että se pysyy hyvin paikallaan myös linkouksen aikana!

- Sijoitusalueen pitää olla tukeva ja tasainen.
- Pehmeät lattiat/lattiapinnoitteet eivät ole sopivia.

Sijoitus alueen päälle tai huoneeseen, jossa on puupalkkirakenteet

Huomio!

Laitevauriot

Pyykinpesukone voi lingottaessa liikkua ja pudota tai kaatua jalustalta. Kiinnitä laitteen jalat ehdottomasti kiinnityssarjan avulla. Tilausno WMZ 2200, WX 9756, Z 7080X0

Huomautus: Jos kyseessä on puupalkkikatto, aseta pyykinpesukone:

- mieluiten huoneen kulmaan,
- vedenpitävän puulevyn päälle (vähintään 30 mm paksu), joka on kiinnitetty lattiaan tukevasti ruuveilla.

Sijoittaminen korokkeen päälle, jossa on laatikko

Korokkeen tilausnumero: WMZ 20490, WZ 20490, WZ 20510, WZ 20520

Laitteen sijoittaminen työtason alle tai keittiökaapistoon

⚠ Varoitus **Hengenvaara!**

Jännitteisten osien koskeminen aiheuttaa sähköiskun vaaran. Älä poista laitteen pintalevyä.

Huomautuksia

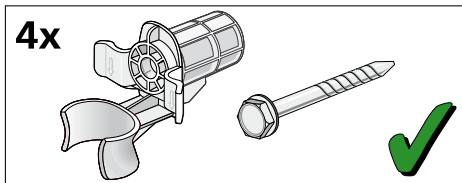
- Asennussyvennyksen on oltava 60 cm leveä.
- Sijoita pyykinpesukoneen vain yhtenäisen työtason alle, joka on kiinnitetty tukevasti viereisiin kalusteisiin.

Kuljetustukien poistaminen

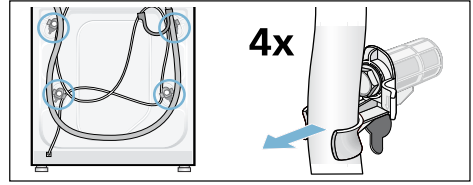
Huomio! Laitteauriot

- Kone on suojattu kuljetusta varten kuljetustuilla. Jos kuljetustukia ei ole poistettu, tuet saattavat vaurioittaa esim. rumpua koneen käydessä. Poista ehdottomasti 4 kuljetustukea ennen koneen ensimmäistä käyttökertaa. Ota kuljetustuet talteen.
- Jos konetta kuljetetaan myöhemmin, muista kiinnittää kuljetustuet takaisin paikoilleen kuljetusvaurioiden välttämiseksi.

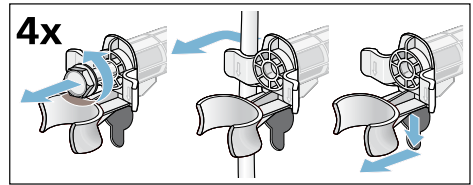
Huomautus: Säilytä ruuvit ja holkit.



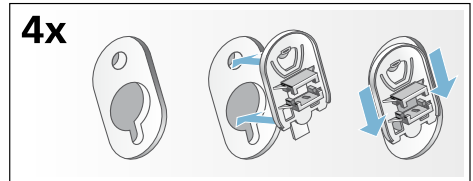
1. Ota letkut pois pidikkeistä.



2. Löystytä ja poista kaikki 4 kuljetustukiruuvia ruuviavaimella, avainkoko 13. Poista holkit. Ota verkkojohto pois pidikkeistä.

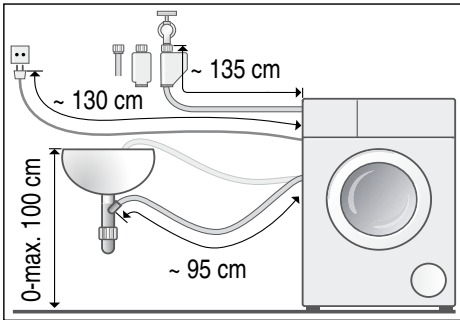


3. Kiinnitä suojatulpat paikoilleen. Lukitse suojatulpat kiinni painamalla lukitsinta.

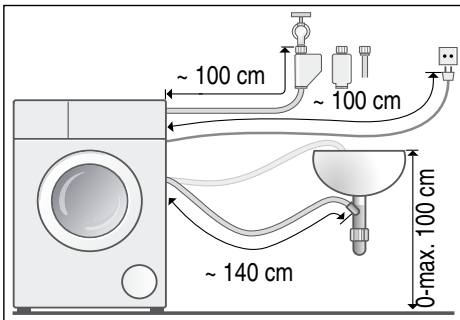


Letkujen ja johtojen pituudet

■ Vasemmanpuoleinen liitäntä



■ Oikeanpuoleinen liitäntä



Ohje: Alaan liikkeistä/huoltopalvelusta on saatavissa:

- Aquastop- tai kylmävesi-tuloletkun jatkoletku (n. 2,50 m); tilausno WMZ2380, WZ10130, CZ11350, Z7070X0
- Pidempi tulovesiletku (n. 2,20 m) Standard-malliin, osanumero huoltopalvelulle: 00353925

Tulovesi

Varoitus

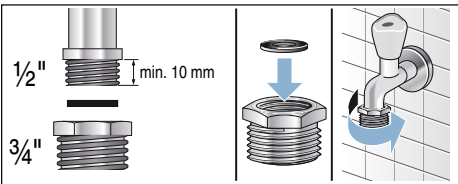
Hengenvaara!

Jännitteisten osien koskeminen aiheuttaa sähköiskun vaaran.

Älä upota Aquastop-vesiturvaventtiiliä veteen (sisältää sähköisen venttiilin).

Huomautuksia

- Käytä pyykinpesukonetta vain kylmän vesijohtoveden kanssa.
- Älä liitä pesukonetta paineettoman kuumavesivaraajan termostaattihanaan.
- Käytä vain koneen mukana tulevaa tai valtuutetusta huoltoliikkeestä hankittua vedenottoletkua. Älä asenna käytettyjä letkuja.
- Älä taita tulovesiletkua tai jätä sitä puristuksiin.
- Älä muuta (lyhennä, katkaise) tai katkaise tulovesiletkua (letku ei silloin ole enää riittävän luja).
- Kiristä ruuviliitokset vain käsikireydelle. Kierre saattaa vaurioitua kiristettäessä liian tiukkaan työkalulla (pihdeillä).
- Jos liitäntä tehdään vesihanaan 21 mm = 1/2", asenna ensin adapteri* ja tiivistelevy 21 mm:stä = 1/2" 26,4 mm:iin = 3/4".
* mallista riippuen toimitettu mukana



Vesijohtoverkon optimaalinen vedenpaine

vähintään 100 kPa (1 bar)

enintään 1000 kPa (10 bar)

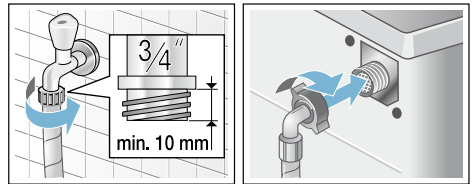
Kun vesihana on auki, veden virtausmäärän tulee olla vähintään 8 l/min.

Jos vedenpaine on korkeampi, asenna paineenalennusventtiili.

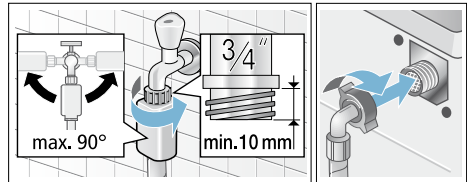
Liitäntä

Liitä tulovesiletku vesihanaan (26,4 mm = 3/4") ja laitteeseen (ei tarpeen Aquastop-malleissa, kiinteä asennus):

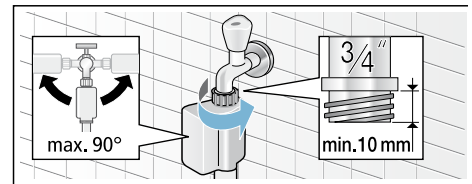
■ Malli: **Standard**



■ Malli: **Aqua-Secure**



■ Malli: **Aquastop**



Huomautus: Avaa vesihana varovasti ja tarkasta liitäntäkohtien tiiviys. Kierreltiin on vesijohtopaineen alainen.

Poistovesi

Varoitus **Palovammavaara!**

Kun pesulämpötila on korkea, voit polttaa itsesi koskettaessasi kuumaa pesuvettä, esimerkiksi kun kuuma pesuvesi poistuu pesualtaaseen. Varo koskettamasta kuumaa pesuvettä.

Huomio! **Vesivahinko**

Poistovesiletkussa on vettä poistettaessa vedenpaine, ja letku voi päästä putoamaan pesualtaasta tai irtoamaan liitäntäkohdasta. Varmista, että poistoletku ei pääse luiskahtamaan pois paikaltaan.

Huomio! **Laittevauriot/tekstiilien vauriot**

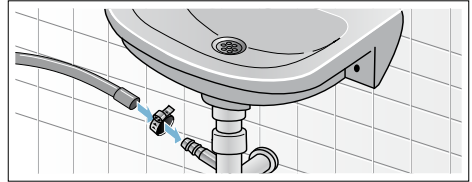
Jos poistovesiletkun pää ulottuu poistettuun veteen asti, vesi saattaa imeytyä takaisin laitteeseen ja vaurioittaa laitetta/tekstiilejä. Varmista, että:

- pesualtaan tulppa on poistettu.
- poistoletkun pää ei ulotu poistettuun veteen asti.
- vesi poistuu riittävän nopeasti.

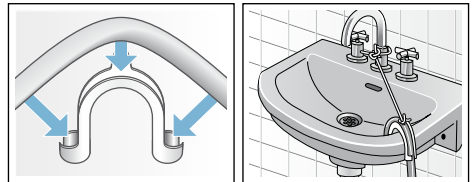
Huomautus: Varmista, että poistovesiletku ei jää mutkalle. Älä vedä letkua kireälle.

Liitäntä

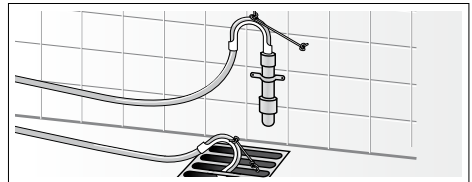
- **Vedenpoisto hajulukkaan**
Varmista liitäntäkohta letkunkiristimellä, \varnothing 24 - 40 mm (alan liikkeistä).



- **Vedenpoisto pesualtaaseen**
Varmista, että poistoletku ei pääse luiskahtamaan pois paikaltaan. Kaareva letkun pidike tilattavissa huoltopalvelusta:
Varaosanumero 00655300



- **Vedenpoisto muoviputkeen, jossa on kumimuhvi, tai viemäriin**



Suoristaminen

Suorista laite vesivaa'an avulla.

Jos kone on äänekäs tai se tärisee tai liikkuu, voi syynä olla, että kone ei ole vaakasuorassa!

1. Avaa vastamutterit kiertämällä ruuviavainta, avainkoko 17, myötäpäivään.
2. Tarkista vesivaa'an avulla, että kone on vaakasuorassa, korjaa asento tarvittaessa. Muuta korkeutta kiertämällä laitteen jalkaa. Laitteen on oltava tukevasti lattialla kaikkien neljän jalan varassa.
3. Kierrä laitteen kaikkien neljän jalan vastamutterit ruuviavaimella, avainkoko 17, käsikireyteen laitteen runkoa vasten. Pidä samalla kiinni jalasta, jottei korkeus muutu.



Sähköliitäntä

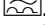
Varoitus **Hengenvaara!**

Jännitteisten osien koskeminen aiheuttaa sähköiskun vaaran.

- Tartu pistokkeeseen vain kuivin käsin.
- Vedä verkkojohtoa aina vain pistokkeesta, älä johdosta, koska johto voi vaurioitua.
- Älä irrota pistoketta koneen ollessa toiminnassa.

Ota huomioon seuraavat ohjeet ja varmista, että:

Huomautuksia

- Verkkojännite on sama kuin pyykinpesukoneen ilmoitettu jännite (laitetekilvessä). Liitäntäteho ja tarvittavan sulakkeen koko on merkitty laitekilpeen.
 - Pyykinpesukone liitetään ainoastaan vaihtovirtaan määräysten mukaisesti asennetun ja maadoitetun pistorasian kautta.
 - Verkkopistoke ja pistorasia sopivat toisiinsa.
 - Johdon poikkipinta-ala on riittävä.
 - Maadoitusjärjestelmä on asennettu vaatimusten mukaisesti.
 - Verkkojohdon vaihtaa (tarvittaessa) vain sähköasentaja. Verkkojohto on saatavana varaosana huoltopalvelusta.
 - Haaroitusjohtoja/-pistorasioita tai jatkojohtoja ei käytetä.
 - Vikavirtasuojakytkintä käytettäessä käytetään vain kytkintä, jossa on merkintä .
- Ainoastaan tämäntyyppiset suojakytkimet täyttävät nykyisin voimassa olevat määräykset.
- Verkkopistokkeeseen pääsee aina helposti käsiksi. Jos tämä ei ole mahdollista, voimassa olevien turvallisuusmääräysten täyttämiseksi on kiinteään liitäntään asennettava katkaisin (2-napainen vaihtokytkin) sähköasennusta koskevien säädösten mukaan.
 - Verkkojohto ei ole taitettu, ei jää puristuksiin, sitä ei muuteta eikä katkaista.
 - Verkkojohto ei pääse kosketuksiin lämmönlähteiden kanssa.

Ennen ensimmäistä pesukertaa

Pyykinpesukone tarkastettiin huolellisesti ennen tehtaalta lähtemistä. Poista mahdollinen tarkastuksessa jäänyt vesi käyttämällä konetta ensimmäisen kerran **ilman** pyykkiä.

Huomautuksia

- Pyykinpesukoneen **pitää olla asianmukaisesti sijoitettu ja liitetty** alkaen → *Sivu 13*
- Älä ota vaurioitunutta konetta käyttöön. Ota yhteys huoltopalveluun.

1. Tarkasta kone.
2. Irrota suojakalvo ohjauspaneelistä.
3. Liitä pistoke pistorasiaan.
4. Avaa vesihana.
5. Sulje täyttöluukku (älä laita pyykkiä koneeseen!).
6. Aseta mallista riippuen ohjelma **Rummun puhdistus 90 °C** tai **Puuvilla 90 °C**.
7. Avaa pesuainekotelo.
8. Annostele lokeroon **II** noin 1 litra vettä.
9. Annostele pyykinpesuaine lokeroon **II**.

Huomautus: Annostele vain puolet pesuainevalmistajan suosittelemasta pesuainemäärästä, jotta vältät vaahdon muodostumisen. Älä käytä villa- tai hienopesuainetta.

10. Sulje pesuainekotelo.
11. Paina valitsinta **D**.
12. Kyke laite pois päältä, kun ohjelma on päättynyt

Pyykinpesukone on nyt käyttövalmis.

Kuljettaminen

esimerkiksi muuton yhteydessä

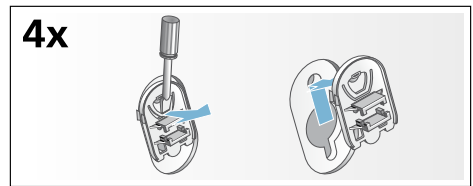
Alkuvalmistelut:

1. Sulje vesihana.

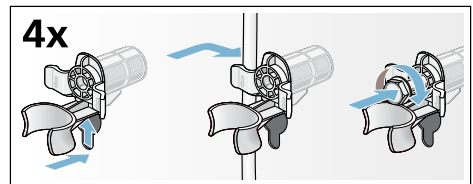
2. Poista vedenpaine tulovesiletkusta: → *Sivu 37* ; Puhdistus ja huolto - Tulovesiletkun sihti tukossa
3. Irrota pyykinpesukone sähköverkosta.
4. Lasko loppu pesuvesi pois ; Puhdistus ja huolto - Pesupumppu tukossa, hätätýhjennys
5. Irrota letkut.

Kuljetustukien kiinnitys:

1. Irrota suojatulpat ja ota ne talteen. Käytä tarvittaessa apuna ruuvimeisseliä.



2. Kiinnitä kaikki 4 holkkia paikoilleen. Kiinnitä verkkojohto pidikkeisiin. Aseta kuljetustukiruuvit paikoilleen ja kiristä ne ruuviavaimella, avainkoko 13.



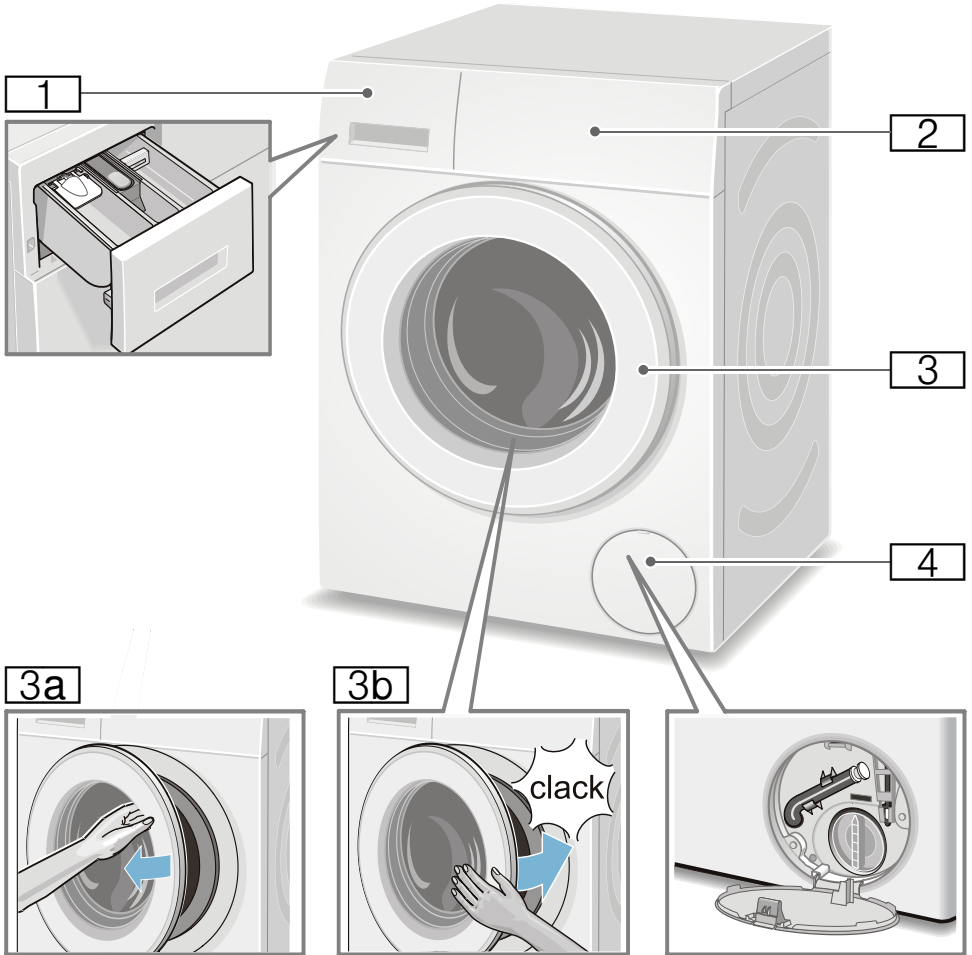
Ennen uutta käyttöönottoa:

Huomautuksia

- Poista ehdottomasti **kuljetustuet!**
- Kaada n. 1 litra vettä lokeroon **II**, valitse ja käynnistä **Veden poisto**. Näin estät käyttämättömän pyykinpesuaineen joutumisen viemäriputkeen, kun seuraavan kerran käynnistät koneen.

 Tutustuminen laitteeseen

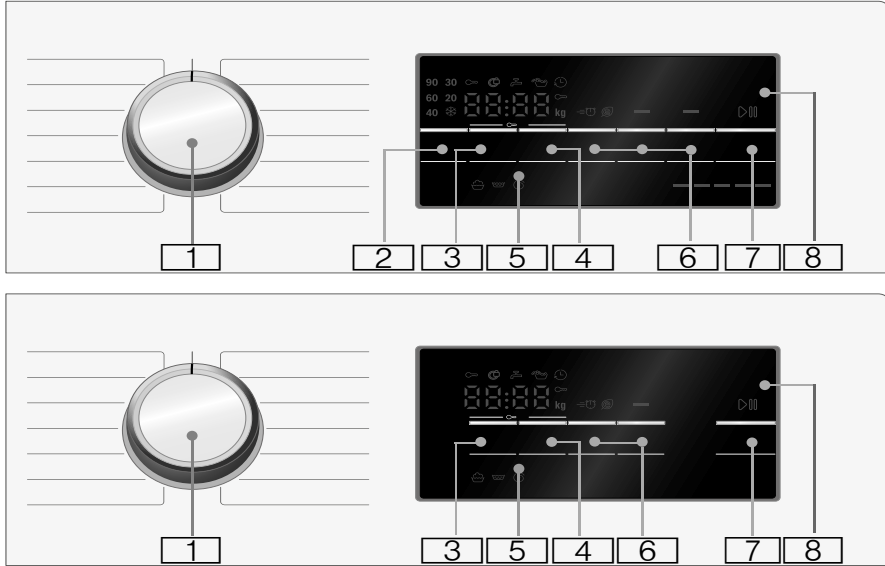
Pyykinpesukone



- 1** Pesuainekotelo → *Sivu 30*
- 2** Ohjauspaneeli/näyttöruutu
- 3** Täyttöluukku ja kahva
- 3a** Täyttöluukun avaaminen
- 3b** Täyttöluukun sulkeminen
- 4** Huoltoluukku

Ohjauspaneeli

Ohjauspaneeli mallista riippuen



1 Ohjelmavalitsin:
ohjelman valitsemiseen ja pesukoneen päälle- ja poiskytkemiseen **Pois päältä**-asennon kautta;
Yleiskuva kaikista ohjelmista löytyy käyttö- ja asennusohjeen liitteestä.

2 Muuta **Lämpötila** *. → *Sivu 27*

3 Muuta **Linkousnopeus**.
→ *Sivu 27*

4 Muuta **Ajastusaika**. → *Sivu 27*

5 **Lapsilukko** (∞ 3 sec.)
Aktivoi/deaktivoi, jotta asetettuja toimintoja ei voi muuttaa epähuomiossa; → *Sivu 31* ;
Paina sitä varten valitsinta **Linkousnopeus** ja **Ajastusaika** samanaikaisesti noin **3 sekuntia**.

6 **Valitse ohjelman lisäasetuksia:**
→ *Sivu 28*

- Speed Eco
- Vesi&huuhtelu+ *
- Rypistymisestä *
- Esipesu *

7 **Valitsin** ▷|||:

- ohjelman käynnistämistä varten,
- ohjelman taukoa varten, esimerkiksi pyykin lisäämiseksi → *Sivu 32* ,
- ohjelman keskeyttämistä varten → *Sivu 32*

8 **Näyttörüutu** asetuksia ja tietoja varten → *Sivu 23*

* mallista riippuen

Näyttöruutu



Huomautus: Taulukosta löytyy valitun ohjelman asetusvaihtoehtoja ja tietoja.

✳ - 90 °C

Lämpötila* °C;

✳ = kylmä

----, 0 - 1600** Ⓞ **Linkousnopeus**

1/min,

0 = ei linkousta, vain veden poisto

→ *Sivu 27*,

---- = ei linkousta

→ *Sivu 27*

esim. 2:30

Ajastusaika

ohjelman kesto ohjelman valinnan jälkeen h:min

(tunnit:minuutit),

Päätymisajan

esivalinta tunteina; ohjelman

päättymisen, kun on kulunut ... tuntia

Täyttösuositus

Energiankulutuksen näyttö

* → *Sivu 12*

Mitä enemmän merkkivaloja palaa, sitä suurempi on suhteellinen energiankulutus.

9** kg

☞ = = = = =

* mallista riippuen

** valitusta ohjelmasta, asetuksista ja mallista riippuen

Muita näyttöruutuun tulevia ilmoituksia

Ohjelman eteneminen:

	Pesu
	Huuhtelu
	Linkous
End	Pesuohjelman päättyminen
---- Ⓞ	Ohjelman lopettaminen kun valittuna on "ei linkousta"

Täyttöluukku:

☞	Täyttöluukku ei voi avata. palaa
☞	Ohjelman käynnistymisen jälkeen: täyttöluukku ei ole kunnolla kiinni. viikkuu

Vesihana:

	Vesihana ei ole auki, ei viikkuu vedenpainetta
	Vedenpaine liian pieni (voi pidentää ohjelman kestoja) palaa

Lapsilukko: → *Sivu 31*

☞	Lapsilukko on aktivoitu palaa
☞	Lapsilukko aktivoitu ja ohjelmavalitsinta käännetty viikkuu

Vaahdontunnistus:

	→ <i>Sivu 31</i> palaa
--	---------------------------

Vikanäyttö:

E: --	→ <i>Sivu 39</i>
-------	------------------

Äänimerkin säätö:

0 - 4	→ <i>Sivu 34</i>
-------	------------------



Pyykki

Pyykin esivalmistelu

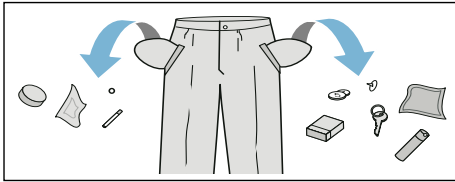
Huomio!

Laitevauriot/tekstiilien vauriot

Esineet (esim. kolikot, paperiliittimet, neulat, naulat) voivat vahingoittaa tekstiilejä tai pyykinpesukoneen rakenneosia.

Noudata sen tähden seuraavia pyykin esikäsitteilyä koskevia ohjeita:

- Tyhjennä taskut.



- Varo, ettei pyykin joukkoon pääse metalliesineitä (paperiliittimiä tms.), ja poista ne tarvittaessa.
- Pese hellävaraisen käsittelyn vaativat tekstiilit ja vaatekappaleet (sukat, kaarituelliset rintaliivit) pesupussissa.
- Sulje vetoketjut, napit ja nepparit.
- Harjaa taskuissa ja käänteissä oleva hiekka pois.
- Irrota verhoista pidikkeet tai sido ne pesupussin sisään.

Pyykin lajittelu

Lajittele pyykki valmistajan hoito-ohjeiden ja hoito-ohjemerkitöjen ja seuraavien ominaisuuksien mukaan:

- Kangas/kuitutyyppi
- Väri

Huomautus: Pyykki voi värjäntyä tai se ei puhdistu kunnolla. Pese valkoinen ja värillinen pyykki erikseen.

Pese uudet värilliset tekstiilit ensimmäistä kertaa erillään.

- Likaisuus
Pestävien vaatekappaleiden tulisi olla myös suunnilleen yhtä likaisia. Muutamia esimerkkejä likaisuusasteista: → *Sivu 26* .
 - **Kevyesti likaantunut:** älä esipese, valitse tarvittaessa asetus **Speed**
 - **Normaali**
 - **Voimakkaasti likaantunut:** laita koneeseen vähemmän pyykkiä, valitse ohjelma, jossa on mukana esipesu
 - **Tahrat:** poista/esikäsittele tahrat tuoreina. Painele ensin tahrää saippuaveteen kostutetulla liinalla. Älä hankaa. Pese sitten pyykki sopivalla pesuohjelmalla. Pinttyneet ja kuivuneet tahrat voivat joskus lähteä vasta useamman pesukerran jälkeen.
- Hoito-ohjeiden symbolit
Huomautus: Symboleissa olevat luvut viittaavat korkeimpaan sallittuun pesulämpötilaan.
 - ☞ Sopii tavanomaiseen pesuun; esim. puuvilla-ohjelma
 - ☞ Pestävä hellävaraisesti; esim. siliävät-ohjelma
 - ☞ Pestävä erittäin hellävaraisesti; esim. hienopesu/silkki-ohjelma
 - ☞ Käsien pestävä pyykki; esimerkiksi ☞ villa-ohjelma
 - ☞ Vesipesu kielletty.

Tärkkäys

Huomautus: Älä käsittele tekstiilejä huuhteluaineella.

Tärkkäys on mahdollista nestemäisellä tärkillä erityisesti huuhtelussa ja Puuvilla-ohjelmassa. Annostelee tärkki valmistajan ohjeiden mukaan lokeroon ☞ (puhdista lokero tarvittaessa ensin).

Värjäys/värin poisto

Värjää koneessa vain kotitalouskäyttöön tarkoitettuja määriä. Suola saattaa syövyttää teräspintoja! Noudata värjäysaineen valmistajan ohjeita.

Älä poista tekstiileistä väriä pyykinpesukoneessa!

Liotus

1. Kytke laite päälle.
2. Valitse ohjelma **Puuvilla 20 °C**.
3. Annostelee pesuaine liotusta varten lokeroon **II** valmistajan ohjeiden mukaisesti.
4. Paina valitsinta ▷00.
5. Paina n. 10 minuutin kuluttua valitsinta ▷00 pysäyttääksesi ohjelman.
6. Paina haluamasi liotusajan kuluttua uudelleen valitsinta ▷00, kun haluat jatkaa ohjelmaa tai muuta ohjelmaa.

Huomautuksia

- Laita koneeseen vain samanvärisiä vaatekappaleita.
- Pesuainetta ei tarvitse enää lisätä, koska liotukseen käytettyä pesuainetta käytetään myös pesemiseen.



Pesuaine

Oikea pesuainevalinta

Hoito-ohjemerkinästä saat tietoa oikeasta pyykinpesuaineesta, lämpötilasta ja pyykin käsittelystä. → myös www.sartex.ch

Sivustolta www.cleanright.eu löydät paljon hyödyllistä tietoa kotitalouskäyttöön tarkoitetuista pesu-, hoito- ja puhdistusaineista.

- **Valkopesuaine, joka sisältää optisia kirkasteita**
sopii valkopesuun soveltuvaan valkoiseen pellava- tai puuvillapyykkiin
Ohjelma: Puuvilla / kylmä - maks. 90 °C
- **Kirjopesuaine, joka ei sisällä valkaisuaineita eikä optisia kirkasteita**
sopii kirjopyykkiin, joka on pellavaa tai puuvillaa
Ohjelma: Puuvilla / kylmä - maks. 60 °C
- **Kirjo- tai hienopesuaine, joka ei sisällä optisia kirkasteita**
sopii kirjopyykkiin, siliäville kuiduille ja synteettisille materiaaleille
Ohjelma: Siliävät / kylmä - maks. 60 °C
- **Hienopesuaine**
sopii hellävaraista käsittelyä vaativille tekstiileille, silkille tai viskoosille
Ohjelma: Hienopesu/Silkki / kylmä - maks. 40 °C
- **Villanpesuaine**
sopii villalle
Ohjelma: Villa / kylmä - maks. 40 °C

Energian ja pesuaineen säästö

Kun pyykki on kevyesti tai normaalisti likaantunutta, voit säästää energiaa (alentamalla pesulämpötilaa) ja pesuainetta:

Säästäminen

Matalampi lämpötila ja pienempi pesuainemäärä annostelusuosituksen mukaan



Lämpötila hoito-ohjemerkinästä ja pesuainemäärä annostelusuosituksen ja runsaasti likaantuneen pyykin mukaan

Likaisuus/ohje

kevyt

Likaa tai tahroja ei ole havaittavissa. Vaatteisiin on tarttunut ihon tuoksu, esim.:

- kevyet kesä-/urheiluvaatteet (muutamana tunnin käytetyt)
- T-paidat, kauluspaidat, puserot (enintään 1 päivän käytetyt)
- vieraiden vuodevaatteet ja pyyheliinat (1 päivän käytetyt)

normaali

Näkyvää likaa/tai vähän helppoja tahroja, esim.:

- esim. T-paidat, kauluspaidat, paitapuserot (erittäin hikisiä, käytetty useamman kerran)
- käsipyyhkeet, vuodevaatteet (olleet käytössä 1 viikon)

runsaasti

Selvästi näkyvää likaa ja/tai tahroja, esim. astiapyyhkeet, vauvanpyykki, työvaatteet

Huomautus: Noudata aina valmistajan ohjeita kaikkien pyykinpesu-, tahranpoisto- ja huuhteluaineiden annostelussa. → *Sivu 30*

P+ Ohjelmien esiasetukset

Ohjelman ennakoasetukset tulevat näyttöön ohjelman valinnan jälkeen.

Voit muuttaa ennakoasetuksia.

Paina sitä varten kyseistä valitsinta niin monta kertaa, kunnes näyttöruudussa näkyy haluamasi asetusarvo.

Huomautus: Kun painat valitsinta pidempään, asetusarvot tulevat automaattisesti näkyviin peräjälkeen viimeiseen arvoon asti. Paina sitten valitsinta vielä kerran, jolloin voit muuttaa asetusarvoa uudelleen.

Yleiskuva kaikista mahdollisista ohjelma-asetuksista löytyy käyttö- ja asennusohjeen liitteestä.

Lämpötila

(°C)

Valitsin mallista riippuen

Voit muuttaa asetettua lämpötilaa ennen ohjelmaa ja ohjelman kuluessa riippuen siitä, missä vaiheessa ohjelma on.

Suurin asetettavissa oleva lämpötila riippuu valitusta ohjelmasta.

Linkousnopeus

(⊙)

Voit muuttaa linkousnopeutta (1/min; kierrosta minuutissa) ennen ohjelmaa ja ohjelman kuluessa sen mukaan, missä vaiheessa ohjelma on.

Asetus 0 : ilman loppulinkousta, vain veden poisto. Pyykki jää märkänä rumpuun, esimerkiksi kun pestään pyykkiä, jota ei haluta lingota.

Asetus - - - - : ei linkousta = ilman loppulinkousta, pyykki jää viimeisen huuhtelun jälkeen veteen.

Jos et poista pyykkiä koneesta heti ohjelman päätyttyä, valitse toiminto "ei linkousta", jolloin pyykki rypistyy vähemmän.

Ohjelman jatkamiseksi/lopettamiseksi → *Sivu 32*

Suurin asetettavissa oleva linkousnopeus riippuu valitusta ohjelmasta ja konemallista.

Ajastusaika

(🕒)

Ennen ohjelman käynnistämistä voit ajastaa ohjelman päättymisajan (ajastusajan) tunnin välein (h=tunti), maksimiaika on 24 h.

Tätä varten:

1. Valitse ohjelma.
Näytössä näkyy valitun ohjelman kesto, esim. **2:30** (tunnit:minuutit).
2. Paina valitsinta **Ajastusaika** niin monta kertaa, kunnes haluamasi tuntilukema tulee näyttöön.
3. Paina valitsinta ▷|||. Ohjelma käynnistyy.
Näytössä näkyy valittu aika, esim. **8h**, ja ajastin alkaa laskea tätä aikaa alaspäin, kunnes pesuohjelma käynnistyy. Sitten näytössä näkyy ohjelman kesto.

Huomautus: Kone säätää automaattisesti ohjelman keston pesuohjelman aikana. Tietyt tekijät voivat vaikuttaa ohjelman kestoön, esim.:

- ohjelma-asetukset,
- pesuaineen annostelu (tarvittaessa ylimääräisiä huuhteluita vaahdon muodostumisen takia),
- täyttömäärä/tekstiilityyppi (erilainen vedentarve)
- epätasapaino (esim. muotoon ommeltujen lakanoiden takia) tasataan käynnistämällä linkous useamman kerran,

fi Ohjelman lisäasetukset

- verkkojännitteen vaihtelut,
- vedenpaine (tulonopeus).

Ohjelman käynnistämisen jälkeen voit muuttaa esivalittua tuntilukua seuraavasti:

1. Paina valitsinta ▷|||.
2. Muuta tuntilukua valitsimella **Ajastusaika**.
3. Paina valitsinta ▷|||.

Ohjelman käynnistämisen jälkeen voit tarvittaessa lisätä tai poistaa pyykkiä.

→ *Sivu 32*

P+ Ohjelman lisäasetukset

Yleiskuva kaikista mahdollisista lisäasetuksista löytyy käyttö- ja asennusohjeen liitteestä.

Asetukset ovat erilaisia mallista riippuen.

Speed Eco

(=☺ @, Speed Eco Perfect)

Valitsin, jolla kaksi asetushallintaa valittuun ohjelmaan soveltamiseen:

- **Speed**
Pesusaika on lyhyempi pesutuloksen ollessa sama, mutta energiankulutus on suurempi verrattuna valittuun ohjelmaan ilman asetusta Speed Eco .

Huomautus: Älä ylitä suurinta mahdollista täyttömäärää.

- **Eco**
Energiankäytön kannalta optimoitu pesu, matalampi lämpötila pesutehon pysyessä samana verrattuna valittuun ohjelmaan ilman asetusta Speed Eco .

Paina tätä varten valitsinta. Ensimmäiseksi tarjotaan **Speed**-asetusta. Jos painat valitsinta uudelleen, **Eco**-asetus on aktivoitu. Vastaavan symbolin valo palaa näyttöruudussa, kun asetukset on aktivoitu.

Jos painat valitsinta vielä kerran mikään asetukset ei ole aktivoituna.

Rypistymisestä

(☹)

Valitsin mallista riippuen

Vähentää rypistymistä, pyykki lingotaan alhaisella linkousnopeudella ja pöhytään linkouksen jälkeen.

Huomautus: Pyykin jäännöskosteus on tavallista suurempi.

Vesi&huuhtelu+

(☹)

Valitsin mallista riippuen

Enemmän vettä ja ylimääräinen huuhtelu, kun iho on hyvin herkkä ja/tai vesi on hyvin pehmeää

Esipesu

(↓)

Valitsin mallista riippuen

Erittäin likaiselle pyykille.

Huomautus: Annostele pesuaine lokeroon **I** ja **II**.

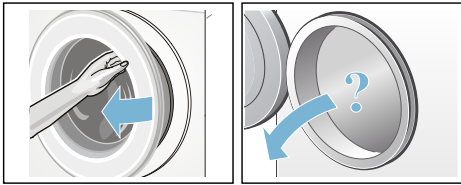


Laitteen käyttö

Pyykinpesukoneen valmistelut

Huomautus: Pyykinpesukoneen **pitää olla asianmukaisesti sijoitettu ja liitetty**, alkaen → *Sivu 13*

1. Liitä pistoke pistorasiaan.
2. Avaa vesihana.
3. Avaa täyttöluukku.
4. Tarkista, että rumpu on tyhjä.
Tyhjennä tarvittaessa.



Ohjelman valinta/laitteen kytkeminen päälle

Huomautus: Jos lapsilukko on aktivoitu, se on ensin deaktivoitava, jotta ohjelma voidaan asettaa. .

Valitse ohjelmavalitsimella haluamasi ohjelma. Voit kääntää ohjelmanvalitsinta kumpaankin suuntaan.

Laitte on kytketty päälle.

Näyttöruutuun ilmestyvät **ohjelman ennakoasetukset** valitulle ohjelmalle:

- lämpötila*,
- ohjelman kesto vuorotellen maksimitäyttömäärän ja
- energiankulutuksen ilmoituksen kanssa*.

* mallista riippuen

Ohjelma-asetusten muuttaminen

Voit käyttää tämän pesun ennakoasetuksia tai muuttaa niitä.

Paina sitä varten kyseistä valitsinta niin monta kertaa, kunnes näytössä näkyy haluamasi asetukset.

Asetukset ovat aktiivisia ilman vahvistusta.

Ne eivät jää muistiin, kun pesukone kytketään pois päältä.

Ohjelmien ennakoasetukset → *Sivu 27*

Ohjelman lisäasetusten valinta

Voit säätää pesun pestävään pyykkiin vieläkin sopivammaksi valitsemalla lisäasetuksia.

Asetuksia voidaan valita tai poistaa aina sen mukaan, missä vaiheessa ohjelma on.

Valitsimien merkivalot syttyvät, kun asetukset on aktivoitu.

Asetukset eivät jää pesukoneen muistiin, kun kone kytketään pois päältä.

Ohjelmien lisäasetukset → *Sivu 28*

Pyykin asettaminen rumpuun

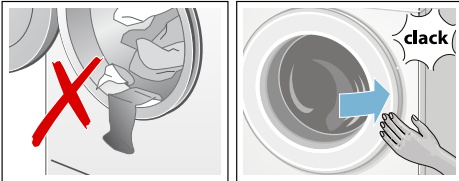
Varoitus

Hengenvaara!

Tekstiilit, jotka on ennen konepesua käsitelty liuottimilla sisältävillä puhdistusaineilla, esim. tahranpoistoaineella, voivat aiheuttaa räjähdyksen pyykinpesukoneessa. Huuhtelee tällaiset tekstiilit huolellisesti käsin ennen koneeseen laittamista.

Huomautuksia

- Pese aina yhdessä pieniä ja suuria vaatekappaleita. Erikokoiset vaatekappaleet jakautuvat tasaisemmin rumpun sisällä lingottaessa. Yksittäiset vaatekappaleet voivat aiheuttaa epätasapainon.
 - Huomioi ilmoitettu suurin sallittu täyttömäärä. Kun kone on liian täynnä, pesutulos huononee ja pyykki rypistyy enemmän.
1. Aseta lajiteltu pyykki väljästi rumpuun.
 2. Varmista, että vaatekappaleita ei puristu täyttöluukun ja kumimansetin väliin ja sulje täyttöluukku.



Pesu ja huuhteluaineen annostelu

Huomio!

Laitevauriot

Puhdistusaineet ja pyykin esikäsitelyaineet (esim. tahranpoistoaine, esikäsitelyaine, ...) voivat vahingoittaa pyykinpesukoneen ulkopintoja.

Varo, että tällaisia aineita ei pääse pyykinpesukoneen pinnalle. Pyyhi suihkejäämät ja muut jäämät/pisarat heti kostealla liinalla.

Annostelu

Ota pesu- ja huuhteluaineiden annostelussa huomioon:

- veden kovuus; sen saat tietää paikalliselta vesilaitokselta
- valmistajan ohjeet pesu- ja huuhteluainepakkauksessa
- pyykkimäärä
- pyykin likaisuus → *Sivu 26*

Pesuainekotelon täyttäminen

Varoitus

Silmä-/ihoärsytys!

Kun avaat pesuainekotelon koneen ollessa toiminnassa, kotelosta saattaa roiskua pesu- tai huuhteluainetta.

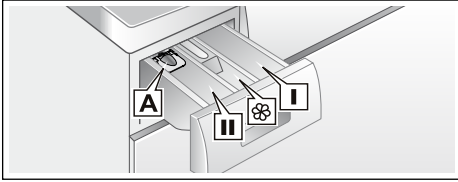
Avaa kotelo varovasti.

Huuhtelee silmät tai iho huolellisesti, jos pyykinpesu- tai huuhteluainetta pääsee silmiin tai iholle.

Jos nielet vahingossa ainetta, hakeudu heti lääkärin hoitoon.

Huomautus: Jos huuhtelu ja viimeistelyaine on paksua, laimenna aine vedellä. Estää tukkeumat pyykinpesukoneen putkissa.

Laita pesu- ja huuhteluaine tätä tarkoitusta varten oleviin lokeroihin:



Annostelija	nestemäiselle
A	pyykinpesuaineelle
Lokero II	Varsinainen pesuaine, vedenpehennysaine, valkaisuaine, tahrannoitain
Lokero ☼	Huuhteluaine, nestemäinen tärkki; älä ylitä maksimimäärää
Lokero I	Esipesuaine

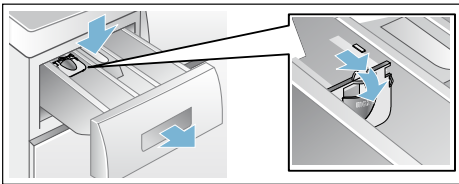
1. Vedä pesuainekotelo ulos vasteeseen saakka.
2. Annostele pesu ja/tai huuhteluaine.
3. Sulje pesuainekotelo.

Annostelija* nestemäiselle pyykinpesuaineelle

*mallin mukaan

Nestemäisen pesuaineen annosteluun tarkoitettujen jakajien paikalleen asetus:


1. Vedä pesuainekotelo ulos. Paina jakaja alas ja ota kotelo kokonaan pois paikaltaan.
2. Työnnä jakajaa eteenpäin, käännä alas ja lukitse paikalleen.
3. Aseta kotelo takaisin paikalleen.



Huomautus: Älä käytä annostelijaa geelimäiseen tai jauhemaiseen pyykinpesuaineeseen tai kun valitset ohjelman, jossa on esipesu, tai käytät ajastustoimintoa.

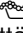
Jos pesukoneessa ei ole annostelijaa, laita nestemäinen pesuaine esimerkiksi pesupalloon ja laita pallo rumpuun.

Ohjelman käynnistäminen

Paina valitsinta . Merkkivalo palaa ja ohjelma käynnistyy.

Näytössä näkyvät ohjelman aikana ajastusaika tai pesuohjelman käynnistyttyä ohjelman kesto ja ohjelman kulkua kuvaavat symbolit. Näyttörautu → *Sivu 23*

Huomautus: Vaahdontunnistus

Jos näyttöön tulee myös symboli , pyykinpesukone on tunnistanut, että koneessa on pesuohjelman kuluessa liikaa vaahtoa, ja yrittää poistaa sitä käynnistämällä automaattisesti ylimääräisiä huuhtelukertoja. Kun täyttömäärä on sama, annostele seuraavalla pesukerralla vähemmän pesuainetta.

Jos haluat varmistaa, että kukaan ei muuta ohjelman asetuksia vahingossa, valitse lapsilukko seuraavasti.

Lapsilukko

(∞ 3 sec.)

Voit lukita pesukoneen, jolloin asetettujen toimintojen muuttaminen epähuomiossa on estetty. Aktivoi tätä varten lapsilukko ohjelman käynnistyttyä.

Paina **aktivointia/deaktivointia** varten noin 3 sekunnin ajan samanaikaisesti valitsinta **Linkkousnopeus** ja

Ajastusaika. Näyttörautuun ilmestyy symboli ∞.

fi Laitteen käyttö

- ☞ palaa: Lapsilukko on aktivoitu.
- ☞ vilkkuu: Lapsilukko on aktivoitu ja ohjelmavalitsin asetettu toiseen asentoon. Kun haluat poistaa lapsilukon toiminnasta, aseta ohjelmavalitsin takaisin alkuperäisen ohjelman kohdalle. Symbolin valo syttyy.

Huomautus: Älä käännä ohjelmavalitsinta Pois päältä - asentoon, jotta välttäisit ohjelman katkeamisen.

Huomautus: Lapsilukko jää päälle, kun ohjelma loppuu ja laite kytketään pois päältä. Sinun on poistettava se aina toiminnasta, kun haluat käynnistää uuden ohjelman.

Pyykin lisääminen koneeseen

Ohjelman käynnistyttyä voit tarvittaessa lisätä pyykkiä koneeseen tai poistaa pyykkiä koneesta.

Paina tätä varten valitsinta ▷▢▢.

Valitsimen ▷▢▢ merkkivalo vilkkuu ja kone tarkistaa, onko pyykin lisääminen mahdollista.

Kun näyttöruudussa:

- symbolin ☹ valo on sammunut, pyykkiä voi lisätä koneeseen.
- symbolin ☹ valo palaa, pyykkiä ei voi lisätä koneeseen.

Jatka ohjelmaa painamalla valitsinta ▷▢▢. Ohjelma jatkuu automaattisesti.

Huomautuksia

- Sulje täyttöluukku pyykkiä lisätessäsi mahdollisimman pian - vettä voi muuten valua ulos koneesta.
- Jos vedenpinta on korkealla, lämpötila on korkea tai rumpu pyörii, täyttöluukku pysyy turvallisuussyistä lukittuna eikä pyykkiä voi lisätä koneeseen.

Ohjelman muuttaminen

1. Paina valitsinta ▷▢▢.
2. Valitse toinen ohjelma.
3. Paina valitsinta ▷▢▢. Uusi ohjelma alkaa alusta.

Ohjelman keskeyttäminen

Kun ohjelman lämpötila on korkea:

1. Paina valitsinta ▷▢▢.
2. Jäähdytä pyykki: valitse **Huuhtelu**.
3. Paina valitsinta ▷▢▢.

Kun ohjelman lämpötila on alhainen:

1. Paina valitsinta ▷▢▢.
2. Valitse **Linkous/Veden poisto**.
3. Paina valitsinta ▷▢▢.

Ohjelman lopettaminen kun pyykki jää veteen

Näyttöön ilmestyy - - - - ☹ ja valitsimen ▷▢▢ merkkivalo vilkkuu.

Jatka ohjelmaa:

- painamalla valitsinta ▷▢▢ tai
- muuttamalla linkousnopeutta tai asettamalla ohjelmavalitsin asentoon **Linkous/Veden poisto** ja painamalla sitten valitsinta ▷▢▢.

Ohjelman päättyminen

Näyttöruutuun ilmestyy **End** ja valitsimen merkkivalo ▷▢▢ on pois päältä.

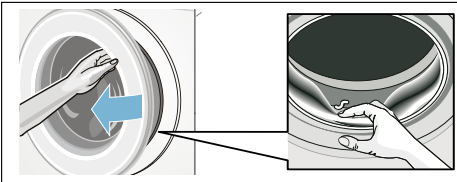
Pyykin poistaminen/laitteen kytkeminen pois päältä

1. Avaa täyttöluukku ja ota pyykki pois koneesta.
2. Paina valitsinta **Pois päältä**. Laite on kytketty pois päältä.
3. Sulje vesihana.

Huomautus: Ei tarpeen AquaStop-mallissa.

Huomautuksia

- Varmista, että rumpuun ei jää vaatekappaleita. Ne saattavat kutistua tai päästää väriä muihin tekstiileihin seuraavalla pesukerralla.
- Poista mahdollisesti rumpuun ja kumimansetin jääneet vieraat esineet – ruostumisvaara.
- Pyyhi kumimansetti kuivaksi.



- Jätä täyttöluukku ja pesuainekotelo auki, jotta rumpu ja kotelo kuivuvat sisältä.
- Odota kunnes ohjelma on päättynyt, muutoin laite voi olla vielä lukittuna. Kytke silloin laite päälle ja odota, että lukitus avautuu.
- Jos näyttö on sammunut ohjelman päätyttyä, energiansäästötila on aktivoitunut. Kun haluat aktivoida näytön, paina jotain valitsinta.

Tunnistimet

Määräautomaatiikka

Määräautomaatiikka säätää kaikissa ohjelmissa vesimäärän optimaaliseksi tekstiilien määrän ja laadun mukaan.

Epätasapainon tunnistusjärjestelmä

Epätasapainon tunnistus korjaa automaattisesti rumpun sisälle epätasaisesti jakautuneen pyykin käynnistämällä linkouksen monta kertaa.

Jos pyykki ei näiden yritysten aikana jakaudu tasaisesti rumpuun, linkousnopeus laskee tai linkousvaihe ei käynnisty.

Huomautus: Laita rumpuun aina yhdessä pieniä ja suuria vaatekappaleita. → *Sivu 40*

VoltCheck

mallista riippuen

Automaattinen jänniteenvolventajärjestelmä tunnistaa liian alhaisen jännitteen. Näyttöruudussa vilkkuu ajastusajan näytön kaksoispiste. → *Sivu 23*

Kun syöttöjännite on taas vakaa, ajastusajan näytön kaksoispiste palaa vilkkumatta (normaali tila).

Havaittu alhainen jännite ilmoitetaan ohjelman kuluessa kaikkien kolmen pisteen syttymisenä näytössä.



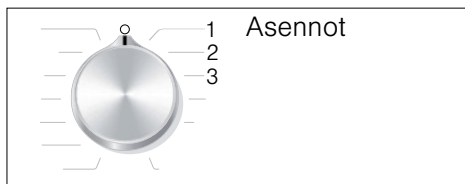
Huomautus: Alhainen jännite voi johtaa esim. ohjelman pitenemiseen ja/tai huonoon linkoustulokseen.

Äänimerkin säätö


Voit muuttaa seuraavia asetuksia:

- huomautussignaalien äänenvoimakkuus (esim. ohjelman päättyessä) ja/tai
- valitsinsignaalien äänenvoimakkuus.

Asetusten muuttamista varten sinun on aina ensin aktivoitava säätötila.



Säätötilan aktivointi

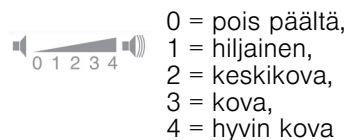
1. Valitse ohjelma **Puuvilla** asennossa 1. Pyykinpesukone on kytketty päälle.
2. Paina valitsinta  ja käännä samalla ohjelmavalitsinta eteenpäin oikealle asentoon 2. Päästä irti valitsimesta.

Säätötila on aktivoitu ja näyttöruutuun ilmestyy huomautussignaalien ennakkoon asetettu äänenvoimakkuus (esim. ohjelman päättyessä).

Äänenvoimakkuuden muuttaminen

Valitsimella **Ajastusaika** muutat ohjelmavalitsimen asennoissa:

- 2: huomautussignaalien äänenvoimakkuus ja/tai
- 3: valitsinsignaalien äänenvoimakkuus.



Säätötilan lopettaminen

Voit nyt lopettaa vaiheen ja asettaa ohjelmavalitsimen **Pois päältä**-asentoon. Asetukset on tallennettu.



Puhdistus ja huolto

Varoitus

Hengenvaara!

Jännitteisten osien koskeminen aiheuttaa sähköiskun vaaran. Kytke laite pois päältä ja irrota verkkopistoke.

Varoitus

Myrkytysvaara!

Liuotinpitoisia puhdistusaineita kuten esim. pesubensiiniä käytettäessä voi muodostua myrkyllisiä höyryjä. Älä käytä liuotinpitoisia puhdistusaineita.

Huomio!

Laitevauriot

Liuotinpitoiset puhdistusaineet kuten esim. pesubensiini voivat vaurioittaa koneen pintaa ja rakenneosia. Älä käytä liuotinpitoisia puhdistusaineita.

Näin ehkäiset biokalvon ja hajuhaittojen muodostumisen:

Huomautuksia

- Huolehdi pyykinpesukoneen sijoituspaikan hyvästä ilmanvaihdosta.
- Jätä täyttöluukku ja pesuainekotelo vähän auki, kun et käytä pesukonetta.
- Pese silloin tällöin **Puuvilla 60 °C**-ohjelmalla käyttämällä valkopesuun soveltuvaa pesujauhetta.

Koneen ulkopinta ja ohjauspaneeli

- Pyyhi laitteen ulkopinta ja ohjauspaneeli pehmeällä, kostealla liinalla.
- Poista pesuainejäämät heti.
- Puhdistus vesisuihkulla kielletty.

Pesurumpu

Käytä klooritonta puhdistusainetta, älä käytä teräsvillaa.

Käytä epämiellyttävän hajun poistamiseen pesukoneesta tai rummun puhdistamiseen mallista riippuen ohjelmaa **Rummun puhdistus 90 °C** tai **Puuvilla 90 °C** ilman pyykkiä. Käytä valkopesuun soveltuvaa pesujauhetta.

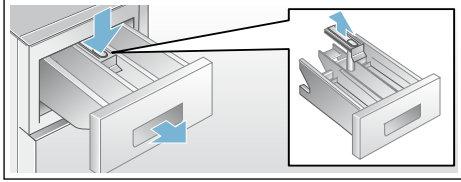
Kalkinpoisto

Kun annostelet pyykinpesuaineen oikein, kalkinpoisto ei yleensä ole tarpeen. Jos kalkki on poistettava, noudata kalkinpoistoaineen valmistajan ohjeita. Sopivia kalkinpoistoaineita voit tilata verkkosivuiltamme tai huoltopalvelusta.

Pesuainekotelo ja kotelokehys

Kun pesuainekoteloon on kertynyt pesuaine tai huuhteluainejäämiä:

1. Vedä pesuainekotelo ulos. Paina jakaja alas ja ota kotelo kokonaan pois paikaltaan.
2. Jakajan irrottaminen: työnnä jakajan sormin alhaalta ylöspäin.



3. Pese kotelo ja jakaja vedellä ja harjalla ja kuivaa. Puhdista myös kotelon sisäpuoli.
4. Aseta jakaja paikalleen ja lukitse kiinni (asetä sylinteri ohjaintappiin).
5. Työnnä pesuainekotelo koneeseen.

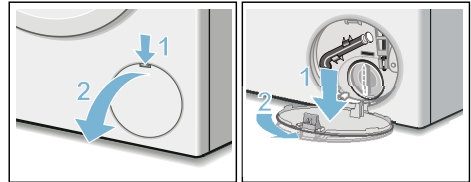
Huomautus: Jätä pesuainekotelo auki, jotta se kuivuu.

Poistopumppu on tukossa

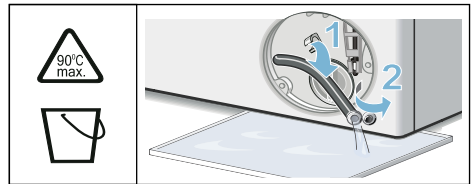
Varoitus **Palovamman vaara!**

Kun pesulämpötila on korkea, pesuvesi on kuumaa. Kuuman pesuveden koskettaminen voi aiheuttaa palovamman. Anna pesuveden jäähtyä.

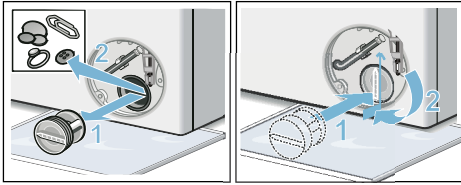
1. Sulje vesihana, jotta veden virtaaminen koneeseen lakkaa eikä poistovesipumpun tarvitse poistaa vettä.
2. Kytke laite pois päältä. Irrota verkkopistoke pistorasiasta.
3. Avaa huoltoluukku ja ota se pois paikaltaan.



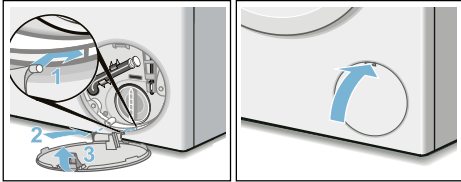
4. Ota vedenpoistoletku pois pidikkeestä. Irrota tulppa ja anna veden valua tarkoitukseen sopivaan astiaan. Paina tulppa takaisin paikalleen ja kiinnitä vedenpoistoletku pidikkeeseen.



5. Kierrä pumpunkansi varovasti irti, koneesta voi valua vielä vähän vettä. Puhdista sisätila, pumpunkannen kierre ja pumpunpesä. Pumpun siipipyörän on päästävä pyörimään vapaasti. Aseta pumpunkansi takaisin paikalleen ja kierrä kiinni. Kahvan tulee olla pystyasennossa.



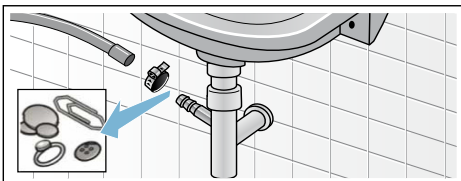
6. Aseta huoltoluukku takaisin paikalleen, lukitse ja sulje.



Huomautus: Jotta pyykinpesuainetta ei joudu käyttämättömänä viemäriputkeen seuraavan pesun yhteydessä: kaada 1 litra vettä lokeroon **II** ja käynnistä ohjelma **Urpumpning (veden poisto)**.

Hajulukkaan kytketty poistovesiletku on tukossa

1. Kytke laite pois päältä. Irrota verkkopistoke pistorasiasta.
2. Irrota letkunkiristin. Irrota poistovesiletku varovasti, koneesta voi valua vielä vähän vettä.
3. Puhdista poistovesiletku ja hajulukon liittäntäosa.

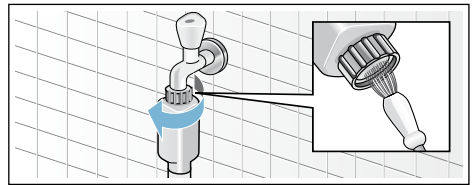


4. Laita poistovesiletku takaisin paikalleen ja varmista liitoskohta letkunkiristimellä.

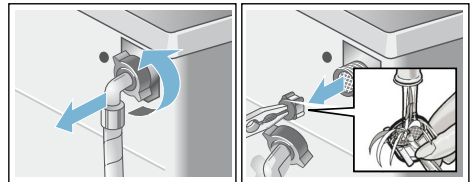
Tulovesisihti on tukossa

Poista ensin vedenpaine tuloletkusta:

1. Sulje vesihana.
2. Valitse jokin ohjelma (paitsi huuhtelu//linkous/veden poisto).
3. Paina valitsinta **D00**. Anna ohjelman olla käynnissä noin 40 sekuntia.
4. Aseta ohjelmavalitsin **Pois päältä**-asentoon. Irrota pistoke pistorasiasta.
5. Puhdista vesihananan sihti. Irrota letku vesihanasta. Puhdista sihti pienellä harjalla.



6. Puhdista Standard- ja Aqua-Secure-malleissa laitteen takana oleva sihti: Irrota letku laitteen takasivulta, poista sihti pihtien avulla ja puhdista.



7. Kiinnitä letku paikalleen ja varmista, että liitos on tiivis.

Toimintahäiriö, mitä on tehtävä?

Lukon avaaminen hätätilanteessa

esim. sähkökatkon sattuessa

Ohjelma jatkuu, kun sähköt kytkeytyvät taas päälle.

Jos haluat kuitenkin ottaa pyykin pois koneesta, voit avata täyttöluukun seuraavien ohjeiden mukaan:

Varoitus

Palovamman vaara!

Kun pesulämpötila on korkea, voit polttaa itsesi koskettaessasi kuumaa pesuvettä ja pyykkiä.
Odota, kunnes ne ovat jäähtyneet.

Varoitus

Loukkaantumisvaara!

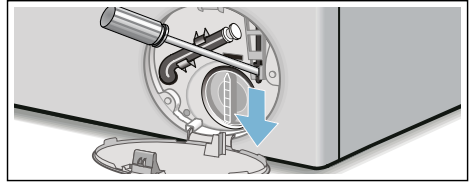
Jos kosketat pyörivää rumpua, saatat loukata kätesi.
Älä koske pyörivään rumpuun.
Odota, kunnes rumpu on pysähtynyt.

Huomio!






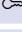
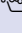
Vesivauriot

Ulosvuotava vesi saattaa aiheuttaa vesivahinkoja.
Älä avaa täyttöluukkuja, jos luukun lasissa näkyy vettä.

1. Kytke laite pois päältä. Irrota verkkopistoke pistorasiasta.
2. Poista pesuvesi.
3. Vedä sopivalla työkalulla luukun hätäavaaja alaspäin ja päästä vapaaksi.
Nyt voit avata täyttöluukun.



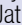



Ohjeet näyttöruudussa

Näyttö	Syy/aputoimenpide
 palaa	<ul style="list-style-type: none"> ■ Lämpötila on liian korkea. Odota, kunnes lämpötila on laskenut. ■ Vedenpinta on liian korkealla. Pyykkiä ei voi lisätä. Sulje tarvittaessa täyttöluukku heti. Jatka ohjelmaa painamalla valitsinta .
 vilkkuu	<ul style="list-style-type: none"> ■ Luukun välissä on ehkä pyykkiä. Avaa ja sulje täyttöluukku uudelleen ja paina valitsinta . ■ Paina tarvittaessa täyttöluukku kiinni tai poista koneesta pyykkiä ja paina luukku uudelleen kiinni. ■ Kytke laite tarvittaessa pois päältä ja taas päälle; valitse ohjelma ja haluamasi asetukset; käynnistä ohjelma.
 palaa	<ul style="list-style-type: none"> ■ Avaa kylmävesihana kokonaan auki. ■ Tuloletku mutkalla tai jäänyt puristuksiin. Korjaa letkun vienti. ■ Vedenpaine liian pieni. Puhdista sihti. → <i>Sivu 37</i>
	Lapsilukko aktivoitu; deaktivoi.
 palaa	Koneessa on liikaa vaahtoa, lisätty huuhtelukertoja. Kun täyttömäärä on sama, annostelee seuraavalla pesukerralla vähemmän pesuainetta. → <i>Sivu 31</i>
: ajastusaika vilkkuu	Verkköjännite on liian alhainen.
: ajastusaika vilkkuu	Alijännite pesun aikana. Pesuaika pitenee. → <i>Sivu 33</i>
E:18	<ul style="list-style-type: none"> ■ Poistopumppu tukossa. Puhdista poistopumppu. → <i>Sivu 36</i> ■ Poistovesiletku/viemäriputki tukossa. Puhdista hajulukkaan liitetty poistovesiletku. → <i>Sivu 37</i>
E:23	Vettä pohjatilassa, laite vuotaa. Sulje vesihana. Soita huoltopalveluun!
E:32	<p>vilkkuu vuorotellen näytön End kanssa ohjelman päätyttyä.</p> <p>Tämä ei ole mikään vika – epätasapainon tunnistus on keskeyttänyt linkouksen rumpuun epätasaisesti jakautuneen pyykin takia.</p> <p>Pese aina yhdessä suuria ja pieniä vaatekappaleita. Linkoa pyykki tarvittaessa vielä kerran.</p>
E:93 (malleissa, joissa lämpimän ja kylmän veden liitäntä)	<p>Lämpimän veden paine liian pieni:</p> <ul style="list-style-type: none"> ■ Avaa lämminvesihana kokonaan auki. ■ Lämpimän veden tuloletku mutkalla tai jäänyt puristuksiin. Korjaa letkun vienti. ■ Puhdista sihti. → <i>Sivu 37</i> ■ Lämpimän veden tuloletkua ei ole liitetty. Laitetta käytetään vain kylmällä vedellä. Näyttö ilmestyy asennuksen jälkeen vain ensimmäisellä pesukerralla, kun laitteessa ei ole lämpimän veden liitäntää.
Muut näytöt	Kytke laite pois päältä, odota 5 sekuntia ja kytke uudelleen päälle. Jos näyttö tulee uudestaan näkyviin, soita huoltopalveluun. → <i>Sivu 42</i>

Toimintahäiriö, mitä on tehtävä?

Häiriöt	Syy/aputoimenpide
Laitteesta valuu vettä.	<ul style="list-style-type: none"> ■ Kiinnitä poistovesiletku kunnolla tai vaihda tilalle uusi letku. ■ Kiristä tulovesiletkun kierrekiinnitykset.
Laitteeseen ei tule vettä. Pesuaine ei huuhtoudu pesuveteen.	<ul style="list-style-type: none"> ■ Painoitko valitsinta ▷00 ? ■ Avasitko vesihanana? ■ Onko sihti tukossa? Puhdista sihti. → <i>Sivu 37</i> ■ Onko tulovesiletku mutkalla tai jäänyt puristuksiin?
Täyttöluukku ei avaudu.	<ul style="list-style-type: none"> ■ Turvatoiminto on aktiivinen. Onko ohjelma keskeytynyt? → <i>Sivu 32</i> ■ ☞ Onko lapsilukko aktivoitu? Deaktivoi. → <i>Sivu 31</i> ■ Onko valittuna toiminto ---- (Jää veteen = ilman loppulinkousta)? → <i>Sivu 32</i> ■ Avaaminen mahdollista vain hätäavaajan avulla? → <i>Sivu 38</i>
Ohjelma ei käynnisty.	<ul style="list-style-type: none"> ■ Painoitko valitsinta ▷00 ? ■ Ajastusaika valittu? ■ Onko täyttöluukku kiinni? ■ ☞ Onko lapsilukko aktivoitu? Deaktivoi. → <i>Sivu 31</i>
Rumpu nytkähtelee ja pyörähtelee hetken ohjelman käynnistyksen jälkeen.	Tämä ei ole vika - rumpu saattaa nytkähdellä ja pyörähdellä hetken moottorin sisäisen testin takia.
Pesuvesi ei poistu koneesta.	<ul style="list-style-type: none"> ■ Onko valittuna toiminto ---- (Jää veteen = ilman loppulinkousta)? → <i>Sivu 32</i> ■ Puhdista poistopumppu. → <i>Sivu 36</i> ■ Puhdista viemäriputki ja/tai poistovesiletku.
Vesi ei tule näkyviin rummussa.	Tämä ei ole vika - vesi on luukusta näkyvän alueen alapuolella.
Linkoustulos ei ole hyvä. Pyykki on märkää/liian kosteaa.	<ul style="list-style-type: none"> ■ Tämä ei ole vika – epätasapainon tunnistus on keskeyttänyt linkouksen rumpuun epätasaisesti jakautuneen pyykin takia. Pese aina yhdessä suuria ja pieniä vaatekappaleita. ■ Oletko valinnut rypistymiseston (mallista riippuen)? ■ Onko valittu linkousnopeus liian alhainen?
Linkous käynnistyy useita kertoja.	Tämä ei ole vika - epätasapainon tunnistus jakaa pyykkiä tasaisemmin.
Ohjelma kestää tavallista kauemmin.	<ul style="list-style-type: none"> ■ Tämä ei ole vika – epätasapainon tunnistus yrittää jakaa pyykkiä tasaisemmin käynnistämällä linkouksen monta kertaa. ■ Tämä ei ole vika - vaahdonvalvontajärjestelmä aktivoitunut - lisääään yksi huuhtelukerta.
Ohjelman kestoaika muuttuu pesuvaiheen aikana.	Tämä ei ole vika – kone optimoi ohjelmavaiheen kyseisen pesuprosessin mukaan. Näytössä oleva ohjelman kestoaika saattaa tämän takia muuttua.
Jäännösvettä huuhteluvaiheessa ☹.	<ul style="list-style-type: none"> ■ Tämä ei ole vika - ei heikennä huuhteluvaiheen tehoa. ■ Puhdista jakaja tarvittaessa.

Häiriöt	Syy/aputoimenpide
Pyykinpesukoneessa on epämiellyttävä haju.	Mallista riippuen käynnistä ohjelma Rummun puhdistus 90 °C tai Puuvilla 90 °C ilman pyykkiä. Käytä valkopesuun soveltuvaa pesujauhetta tai valkaisuainetta sisältävää pesuainetta. Huomautus: . Annostele vain puolet pesuainevalmistajan suosittelemasta pesuainemäärästä, jotta vältät vaahdon muodostumisen. Älä käytä villa- tai hienopesuainetta.
Näytössä palaa symboli  . Pesuainekotelosta tulee mahdollisesti ulos vaahtoa.	Annosteltu liikaa pesuainetta? Sekoita ruokalusikallinen huuhteluainetta 1/2 litraan vettä ja kaada seos lokeroon II (ei pestäessä Outdoor-, urheilu- tai untuvatekstiilejä!). Annostele seuraavalla kerralla vähemmän pesuainetta.
Laite on äänekäs, se tärisee voimakkaasti tai liikkuu lingottaessa.	<ul style="list-style-type: none"> ■ Onko laite suorassa? Suorista laite. → <i>Sivu 19</i> ■ Onko laitteen jalat kiinnitetty? Lukitse laitteen jalat. → <i>Sivu 19</i> ■ Onko kuljetustuet poistettu? Poista kuljetustuet. → <i>Sivu 15</i>
Näyttöruutu/merkkivalot eivät toimi käytön aikana.	<ul style="list-style-type: none"> ■ Sähkökatko? ■ Onko sulake palanut? Kytke päälle/vaihda sulake. ■ Jos häiriö toistuu usein, soita huoltopalveluun.
Pyykissä on pesuainejäämiä.	<ul style="list-style-type: none"> ■ Joissakin fosfaatittomissa pyykinpesuaineissa on aineksia, jotka eivät liukene veteen. ■ Valitse toiminto Huuhtelu tai harjaa pyykki pesun jälkeen.
Tauon aikana symboli  palaa näyttöruudussa.	<ul style="list-style-type: none"> ■ Vedenpinta on liian korkealla. Pyykkiä ei voi lisätä. Sulje tarvittaessa täyttöluukku heti. ■ Jatka ohjelmaa painamalla valitsinta .
Tauon aikana symboli  ei pala näyttöruudussa.	Täyttöluukun lukitus on avattu. Pyykkiä voi lisätä.
Jos et voi poistaa häiriötä itse (kytkemällä laite pois päältä ja taas päälle) tai laite vaatii korjausta:	<ul style="list-style-type: none"> ■ Kytke laite pois päältä ja irrota pistoke pistorasiasta. ■ Sulje vesihana ja soita huoltopalveluun.



Huoltopalvelu

Jos et voi korjata vikaa itse, ota yhteys huoltopalveluun. → Kansilehti

Löydämme varmasti sopivan ratkaisun, jolloin vältyt myös huoltoteknikon turhilta käynneiltä.

Ilmoita huoltopalvelulle laitteen mallinumero (E-Nr.) ja sarjanumero (FD).

E-Nr. _____	FD _____
-------------	----------

E-Nr.	Mallinumero
FD	Sarjanumero

Nämä tiedot löydät *mallista riippuen: täyttöluukun sisältä*/avatusta huoltoluukusta* ja laitteen takaa.

Luota valmistajan osaamiseen.

Käänny puoleemme. Näin voit olla varma, että koulutetut huoltoteknikkomme suorittavat korjauksen alkuperäisiä varaosia käyttäen.



Tekniset tiedot

Mitat:

850 x 600 x 590 mm
(korkeus x leveys x syvyys)

Paino:

70 - 85 kg*

Verkkoliitäntä:

Verkkojännite 220 - 240 V,
50 Hz / 60 Hz*

Nimellisvirta 10 A / 13 A*

Nimellisteho 2300 W

Vedenpaine:

100 - 1000 kPa (1 - 10 bar)

Virran ottoteho, kun laite on kytketty pois päältä:

0,12 W

Virran ottoteho, kun laite on kytketty päälle:

0,43 W

* mallista riippuen



Aquastop-takuu

koskee vain malleja, joissa on Aquastop

Ostosopimuksessa olevien takuuvaatimusten ja antamamme konetakuun lisäksi myönnämme korvauksen seuraavin ehdoin:

1. Jos vesivahingon syynä on vika Aquastop-järjestelmässämme (vesivahinkojen esto), korvaamme yksityiselle kuluttajalle aiheutuneet vahingot.
2. Takuu on voimassa koneen koko käyttöiän ajan.
3. Takuuvaatimuksen edellytyksenä on, että Aquastop-järjestelmällä varustetun koneen asennus ja liitäntä on tehty ammattitaidolla; se käsittää Aquastop-jatkoletkun (alkuperäisvaruste).
Takuu ei kata vesihanaan asennettuun Aquastop-liitäntään meneviä viallisia vedenottoletkuja tai liittimiä.
4. Aquastop-järjestelmällä varustettuja koneita ei periaatteessa tarvitse tarkkailla käytön aikana eikä vesihanaa tarvitse sulkea käytön jälkeen.
Vesihana on suljettava ainoastaan siinä tapauksessa, että asunnosta poistutaan pitkäksi aikaa, esim. monta viikkoa kestäväälle lomalle.



Kiitos Bosch-kodinkoneen ostamisesta!

Rekisteröi uusi laitteesi nyt MyBosch-palveluun ja hyödynnä seuraavat:

- **Lisää ohjeita ja vinkkejä laitteeseesi**
- **Laajennetun takuun mahdollisuus**
- **Alennukset lisävarusteista ja varaosista**
- **Digitaalinen käyttöohje ja kaikki laitetiedot käsillä**
- **Helppo pääsy Boschin kodinkonepalveluun**

Rekisteröityminen on helppoa ja ilmaista - myös matkapuhelimista:

www.bosch-home.com/welcome

BOSCH
HOME APPLIANCES
SERVICE

Tarvitsetko apua? Löydät sen täältä.

Asiantuntijaneuvoja Bosch-kodinkoneillesi, apua ongelmiin tai Boschin asiantuntijoiden korjauspalvelu.

Katso, kuinka monella tavalla Bosch voi tukea sinua:

www.bosch-home.com/service

Kaikkien maiden yhteystiedot on listattu liitteessä olevassa palveluhakemistossa.

Robert Bosch Hausgeräte GmbH

Carl-Wery-Straße 34

81739 München, GERMANY

www.bosch-home.com



9001115624 (9902)

fi