



Register your new Bosch now:  
[www.bosch-home.com/welcome](http://www.bosch-home.com/welcome)



**Torktumlare  
WTY88898SN**



**BOSCH**

**sv** Bruks- och monteringsanvisning

## Din nya torktumlare

Du har bestämt dig för en torktumlare av märket Bosch.

Ta några minuter och läs bruksanvisningen, så att du lär dig torktumlarens fördelar.

Varje torktumlare som lämnar fabriken uppfyller kraven i Bosch kvalitetssäkring när det gäller funktion och felfritt skick.

Mer information om våra produkter, tillbehör, reservdelar och service hittar du på vår webbsida [www.bosch-home.com](http://www.bosch-home.com) eller så kan du vända dig direkt till service.

Om bruks- och installationsanvisningen beskriver olika modeller finns avvikelserna angivna på respektive ställe.



Använd inte torktumslaren förrän du läst igenom denna bruks- och installationsanvisning!

## Illustrationsregler

### **Varning!**

Kombinationen av symbol och varningstext varnar för möjliga risksituationer. Livsfara eller risk för personskadorna om du inte följer anvisningarna.

### **Obs!**

Varningstexten varnar för en eventuellt farlig situation. Risk för sak- och/eller miljöskador om du inte följer anvisningarna.

### **Anvisning/tips**

Anvisningar om hur du använder enheten optimalt/nyttig information.

### **1. 2. 3. / a) b) c)**

Siffror eller bokstäver markerar momenten.

■ / - / -

Rutor eller snedstreck markerar uppräkningspunkter.

# Innehållsförteckning

	<b>Avsedd användning</b> . . . . .	4
	<b>Säkerhetsanvisningar</b> . . . . .	4
	Barn/funktionshinderade/husdjur . . . . .	4
	Installation . . . . .	5
	Användning . . . . .	7
	Rengöring/skötsel . . . . .	9
	<b>Återvinning</b> . . . . .	10
	Förpackning/uttjänt maskin . . . . .	10
	Kylmedel . . . . .	10
	Spartips . . . . .	10
	<b>Uppställning och anslutning</b> . . . . .	11
	Medföljande tillbehör . . . . .	11
	Uppställning och anslutning av tumlaren . . . . .	11
	Ändra kondensatavtapningen . . . . .	12
	Byta luckhängning . . . . .	14
	Extratillbehör . . . . .	17
	Transport och frostskydd . . . . .	17
	<b>Kort sammanfattning av det viktigaste</b> . . . . .	18
	<b>Lär dig enheten</b> . . . . .	19
	Torktumlare . . . . .	19
	Kontroller . . . . .	20
	Display . . . . .	21
	<b>Tvättgods</b> . . . . .	22
	Förbehandla tvätten . . . . .	22
	Sortera tvätten efter . . . . .	22
	<b>Program och knappar</b> . . . . .	23
	Program . . . . .	23
	Knappar . . . . .	24
	<b>Så använder du maskinen</b> . . . . .	26
	Lägg i tvätten och slå på tumlaren . . . . .	26
	Ställ in programmet . . . . .	26
	Slå på programmet . . . . .	26
	Programkörning . . . . .	26
	Ändra program eller lägga i tvätt . . . . .	27
	Avbryta program . . . . .	27
	Programslut . . . . .	27
	Ta ur tvätten och slå av torktumlaren . . . . .	27
	Rengöra luddfiltret . . . . .	27
	Tömma kondensattanken . . . . .	28
	<b>Oljud</b> . . . . .	29
	<b>Rengöring</b> . . . . .	30
	Rengöra tumlare och kontroller . . . . .	30
	Rengöra fuktgivaren . . . . .	30
	Rengöra silen i kondensattanken . . . . .	31
	<b>Felsökning</b> . . . . .	32
	<b>Service</b> . . . . .	34
	<b>Förbrukningsvärden</b> . . . . .	35
	Förbrukningstabell . . . . .	35
	Effektivaste programmet för bomullstextilier . . . . .	35
	<b>Tekniska data</b> . . . . .	36



## Avsedd användning

- Maskinen är bara avsedd för hemanvändning.
- Installera eller använd inte maskinen i utrymmen med frostrisk och/eller uteliknande förhållanden. Risk för maskinsador om restvattnet fryser. Slangarna kan spricka om de fryser.
- Maskinen är bara avsedd för torktumling och uppfräschning av vattentvättat tvättgods som går att torktumla (se tvättråden på tvättgodset) i hemmet. All annan användning av maskinen är ej avsedd användning och inte tillåten.
- Maskinen är avsedd för användning upp till max. 4000 möh.

### Innan du slår på maskinen:

Titta om det finns synliga skador på maskinen. Använd inte maskinen om den är trasig. Har du problem, kontakta din återförsäljare eller service.

Läs och följ bruks- och installationsanvisningarna samt all annan dokumentation som medföljer maskinen.

Spara dokumentationen för framtida bruk och ev. kommande ägare.



## Säkerhetsanvisningar

Följande säkerhetsanvisningar och varningar är till för att skydda dig från personskador och omgivande materialsador.

Försiktighetsåtgärderna är viktiga, du måste även vara försiktig vid installation, skötsel, rengöring och användning av maskinen.

### Barn/funktionshindrade/ husdjur



#### Varning Livsfara!

Barn eller andra som inte kan bedöma riskerna med att använda maskinen kan skada sig eller hamna i livsfarliga situationer. Obs!

- Barn över 8 år och personer med fysisk, sensorisk eller mental begränsning eller personer som saknar erfarenhet eller kunskap får bara använda maskinen om någon ansvarig övervakar eller instruerar hur man använder maskinen säkert samt de förstått riskerna med att använda maskinen.
- Låt inte barn leka med maskinen.
- Låt inte barn rengöra eller sköta maskinen utan uppsikt.
- Håll barn under 3 år och husdjur borta från maskinen.

- Lämna inte maskinen utan uppsikt när barn eller andra som inte kan bedöma riskerna är i närheten.

### **Varning**

#### **Livs fara!**

Barn kan bli inlåsta i maskinen och hamna i en livsfarlig situation.

- Ställ inte maskinen bakom en dörr, det kan blockera luckan så att den inte öppnar ordentligt.
- När maskinen är uttjänt, dra ut kontakten ur uttaget **innan** du kapar sladden och slår sönder lucklåset.

### **Varning**

#### **Kvävningsrisk!**

Barn kan sno in sig i förpackning/plastfolie eller förpackningsdetaljer om de leker med dem, de kan även dra dem över huvudet och kvävas.

Håll förpackning, plastfolie och förpackningsdetaljer utom räckhåll för barn.

### **Varning**

#### **Förgiftningsrisk!**

Tvättmedel och -tillsatser kan ge förgiftning vid förtäring. Om du av misstag sväljer dem, sök läkarvård. Håll tvättmedel och -tillsatser utom räckhåll för barn.

### **Varning**

#### **Irriterar ögon/hud!**

Kontakt med tvättmedel och -tillsatser kan ge ögon-/hudirritation.


Skölj ögon/hud noggrant vid kontakt med tvättmedel och -tillsatser. Håll tvättmedel och -tillsatser utom räckhåll för barn.

### **Installation**

### **Varning**

#### **Risk för elstötar/brand/materialskador/maskinskador!**

Är maskinen inte installerad ordentligt kan det leda till livsfarlig situation. Se till så att:

- uttagets matarspänning matchar maskinens märkspänning (märkskylten). Anlutningseffekt och avsäkring står också på märkskylten.
- maskinen är ansluten till växelströmskälla via jordat uttag, rätt installerat enligt nationella föreskrifter.
- kontakt och jordat uttag matchar och ger ordentlig jordning.
- sladden har rätt ledningsarea.
- Det ska alltid gå att komma åt kontakten.
- Använd bara jordfelsbrytare märkta: . Märkningen är enda sättet att se att den uppfyller gällande föreskrifter.

**⚠ Varning**

**Risk för elstötar/  
materialsador/maskinsador!**

Är maskinens sladd ändrad eller skadad, så finns risk för elstöt, kortslutning eller brand på grund av överhettning. Sladden får inte bli veckad, klämd eller ändrad och inte heller komma i kontakt med värmekällor.

**⚠ Varning**

**Brandrisk/risk för  
materialsador/maskinsador!**

Förlängningssladdar och grenuttag kan leda till brand på grund av överhettning eller kortslutning.

Anslut enheten direkt i rätt installerat, jordat uttag. Använd inte förlängningssladdar, grenuttag och sladdosor.

**⚠ Varning**

**Risk för personskada/  
materialsada/maskinsada!**

- Maskinen kan vibrera och vandra vid användning, risk för person- eller materialskada. Ställ maskinen på rent, jämnt, stabilt underlag. Nivellera maskinen med vattenpass och skruvfötterna.

- Ställer du maskinen fel ovanpå tvättmaskinen vid pelarmontering finns risk för personskada, material- och/eller maskinskada. Pelarmontering ovanpå tvättmaskin kräver att maskinerna har samma djup och bredd och att du använder ev. monteringsatts.

→ *Sidan 17* Maskinerna MÅSTE vara fastsatta med pelarmonteringsatts. All annan pelarmontering är förbjuden.

- Tar du tag i maskinens utstickande delar (t.ex. luckan) för att lyfta eller flytta maskinen, så kan de gå av och ge personsador. Ta inte tag i maskinens utstickande delar för att flytta maskinen.

**⚠ Varning**

**Risk för personsador!**

- Maskinen är mycket tung. Lyft kan ge personsador. Lyft inte maskinen själv.
- Maskinen har vassa kanter som kan skära dig i händerna. Ta inte på maskinens vassa kanter. Använd skyddshandskar vid lyft.

- Risk för snubbling och personskador om du inte drar slang och sladd ordentligt.  
Dra slangar och sladdar så att ingen riskerar att snubbla på dem.

## Användning

### **Varning** **Explosions-/brandrisk!**

Tvättgods som varit i kontakt med lösningsmedel, olja, vax, vaxborttagning, färg, fett eller fläckborttagning kan medföra både brand- och explosionsrisk om du kör det i torktumblaren. Obs!

- Skölj tvätten noga i varmvatten och tvättmedel innan du torktumlar den i maskinen.
- Lägg bara i tvättat tvättgods för torktumling.
- Använd inte maskinen om du rengjort tvättgodset med industrikemikalier.

### **Varning** **Explosions-/brandrisk!**

- Om det finns restmaterial i luddfiltret kan det antändas vid torktumling så att maskinen börja brinna eller exploderar.  
Rengör luddfiltret före varje torktumling.

- Vissa objekt kan antändas vid torktumling så att maskinen börja brinna eller exploderar.  
Ta ut tändare och tändstickor ur fickorna på plaggen.
- Koldamm eller mjöl i luften runt maskinen kan ge en dammexplosion.  
Se till så att området runt maskinen är rent när den är igång.

### **Varning** **Risk för brand/materialskada/maskinskada!**

Avbryter du ett program innan torkcykeln är klar, så hinner tvättgodset inte svalna tillräckligt utan kan antändas och ge material- eller maskinskador.

- Sista delen av torkcykeln blir tvättgodset inte uppvärmt (avsvalningscykel). Funktionen är till för att hålla tvättgodset på en temperatur som inte skadar det.
- Slår du av maskinen innan torkcykeln är klar måste du ta ut all tvätt ur trumman direkt och sprida ut den (för att fördela värmen).

### **Varning**

#### **Förgiftningsrisk/risk för materialskada!**

Kondensatet är inte drickbart, det kan vara kontaminerat med ludd. Kontaminerat kondensat kan vara hälsofarligt och ge materialskador.

Drick eller återanvänd det inte.

### **Varning**

#### **Förgiftningsrisk!**

Rengöringsmedel som innehåller lösningsmedel kan avge giftiga ångor.

Använd inte rengöringsmedel som innehåller lösningsmedel.

### **Varning**

#### **Risk för personskador!**

- Om du stöder/sätter dig på öppen lucka, så kan maskinen välta och ge personskador. Stöd dig inte mot luckan när den är öppen.
- Klättrar du upp på maskinen, så kan toppskivan gå sönder och ge personskador. Klättra inte upp på maskinen.
- Sträck dig aldrig in i trumman när den roterar, risk för handskador. Vänta tills trumman stannat.

### **Obs!**

#### **Material-/maskinskador**

- Överskrider du maximal tvättmängd kan maskinen inte fungera som den ska och kan det ge material- och maskinskador. Överskrid inte maximal torr tvättmängd. Se till så att du inte överskrider maximal tvättmängd i programmen → *Sidan 23*.
- Torktumlar du utan eller med trasigt luddfilter, så kan det ge maskinskador. Torktumla inte utan eller med trasigt luddfilter.
- Maskinens luftintag kan suga in lätta föremål som hår och ludd när maskinen är igång. Håll rent runt maskinen.
- Skumplast och -gummi deformeras eller smälter vid torktumling. Torktumla inte tvättgods som innehåller skumplast och -gummi.
- Överdoserar du tvättmedel eller -tillsatser kan det ge material- och maskinskador. Följ alltid tillverkarens doseringsanvisningar för tvättmedel/-tillsatser/ textilvårdsprodukter och sköljmedel.



- Blir maskinen överhettad, så fungerar den inte som den ska och det kan ge material- och maskinskador. Se till så att maskinens luftintag inte är blockerat när den är igång och att området runt om är välventilerat.

## Rengöring/skötsel

### **Varning**

#### **Livsfara!**

Maskinen är eldriven. Risk för elstötar om du kommer åt strömförande komponenter! Obs!

- Slå av maskinen. Gör maskinen strömlös (dra ur kontakten).
- Ta aldrig i kontakten med fuktiga händer.
- Dra alltid i kontakten när du drar ur, inte i sladden, annars kan du skada sladden.
- Gör inga tekniska förändringar på maskinen eller funktionerna.
- Det är bara våra servicetekniker och behörig elektriker som får reparera maskinen eller arbeta på den. Samma sak gäller vid sladdbyte, om det behövs.
- Reservsladdar går att beställa hos service.

### **Varning**

#### **Förgiftningsrisk!**

Rengöringsmedel som innehåller lösningsmedel kan avge giftiga ångor. Använd inte rengöringsmedel som innehåller lösningsmedel.

### **Varning**

#### **Risk för elstötar/material-/maskinskador!**

Om det kommer fukt i maskinen kan det kortsluta den. Rengör inte maskinen med högtryckstvätt eller ångtvätt.

### **Varning**

#### **Risk för personskada/materialskada/enhetsskada!**

Användning av reservdelar och tillbehör från andra tillverkare är farligt och kan ge person-, material-, och maskinskador. För att undvika risker, använd bara originaltillbehör och originalreservdelar.

## Obs!

### Material-/maskinskador

Rengörings- och förbehandlingsmedel (t.ex. fläckborttagning, förbehandlingspray) kan skada maskinens ytor vid kontakt. Obs!

- Låt inte medlen komma i kontakt med maskinens ytor.
- Rengör bara maskinen med vatten och mjuk, fuktad trasa.
- Ta bort tvättmedelsstänk och andra rester direkt.



## Återvinning

### Förpackning/uttjänt maskin



Släng förpackningen i återvinningen. Maskinen är märkt enligt EU-direktiv 2012/19/EG om elektriskt och elektroniskt avfall (Waste electrical and electronic equipment – WEEE). Direktivet anger ramen för återtagande och återvinning av gamla maskiner inom EU.

## Kylmedel

Tumlarens värmeväxlare innehåller hermetiskt försluten komponent med fluorerad växthusgas.

<b>Växthusgas:</b>	<b>R134a</b>
<b>Påfyllningsmängd (kg):</b>	0,280
<b>Totalt GWP (tCO<sub>2</sub>):</b>	0,400

Lämna tumlaren för återvinning.

## Spartips

- Centrifugera tvätten före torktumling. Ju torrare tvätt, desto kortare torktid och lägre effektförbrukning.
- Fyll tumlaren med maximal tvättmängd.  
**Anvisning:** Lägg inte i mer än programmets maxmängd eftersom det ger längre torktid och högre effektförbrukning.
- Se till så att rumsventilationen ger tillräckligt luftutbyte och att tumlarens luftintag är fritt.
- Rengör luddfiltret efter varje tumling. Igentäppt luddfilter ger längre torktid och högre effektförbrukning.
- **Energisparläge:** om du inte använder tumlarens kontroller på ett tag, så slår den automatiskt av före programstart och efter programslut för att spara effekt. Display och kontrollampor slocknar efter några minuter och startknappen blinkar. Tryck på någon knapp, öppna eller stäng luckan eller vrid på programvredet, så slår belysningen på igen.



## Uppställning och anslutning

### Medföljande tillbehör

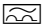
- Torktumlare
- Bruks-och monteringsanvisning
- Yllekorg\*
- Kondensatavtappning\*

### Uppställning och anslutning av tumlaren



#### Varning Livsfara!

Tumlaren är eldriven, risk för elektrisk stöt.

- Kontrollera om torktumlaren har synliga skador. Du får inte använda en trasig tumlare.
- Kontrollera innan du ansluter tumlaren till elnätet att den elektriska spänning som anges på typskylten stämmer överens med spänningen i ditt eluttag.
- Använd bara jordfelsbrytare med den här symbolen .
- Se till att nätsladden inte blir knäckt eller fastklämd eller kommer i kontakt med värmekällor eller vassa kanter.



#### Varning Det finns risk för att barn kan bli instängda i tumlaren och utsättas för livsfara!

Ställ inte torktumlaren bakom en dörr eller en skjutdörr som kan spärra luckan eller hindra den från att öppnas.

#### Obs!

##### Risk för personskador!

- Du kan skada dig om du lyfter den tunga tumlaren. Lyft aldrig tumlaren ensam.
- Du kan skära dig i händerna på tumlarens vassa kanter. Ta aldrig tag i tumlarens vassa kanter.
- Utskjutande delar på tumlaren kan brytas loss om du lyfter eller skjuter den. Flytta aldrig tumlaren med hjälp av utskjutande delar.

#### Obs!

##### Risk för saskador på tumlare och textilier!

- Kontrollera att torktumlaren inte har transportskador. Använd inte tumlaren om den är trasig.
- Restvattnet i tumlaren kan frysa och skada den. Ställ inte upp tumlaren i utrymmen med frysrisk.

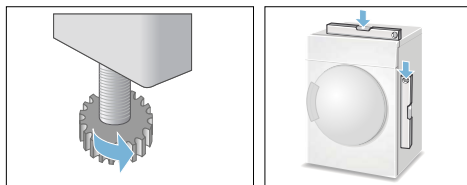
Tänk på följande vid uppställningen:

- installationsplatsen ska vara ren, plan och stabil,
- det ska alltid gå att nå stickkontakten,
- håll tumlarens luftintag fritt och se till så att det finns tillräcklig ventilation,
- håll rent runt tumlaren och

\* beroende på modell

## sv Uppställning och anslutning

- se till så att tumlaren är uppriktad med hjälp av skruvföterna.  
**Anvisning:** Kontrollera maskinens uppriktning med vattenpass och korrigerar den vid behov. Justera höjden genom att skruva på maskinföterna. Alla maskinföterna måste stå stadigt på underlaget.



En felaktig uppriktning kan orsaka kraftigt buller, vibrationer och felaktiga trumrörelser.

**Anvisning:** Låt en fackman ansluta maskinen om du är osäker.

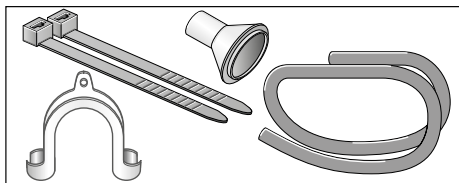
## Ändra kondensatavtappningen

### Anvisningar

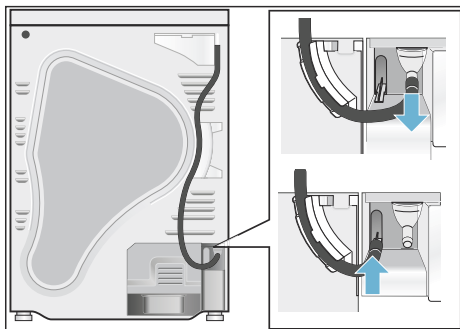
- Torktumlarens kondensat går antingen att tappa av i kondensattanken eller leda bort via avloppet. Torktumlaren är inställd på att tappa av kondensatet i kondensattanken vid leverans.
- Det finns restvatten i kondensattanken på grund av tumlarens självrengöring om det finns kondensatavledning.

Så här ändrar du kondensatavtappningen:

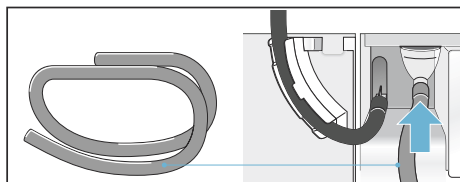
1. Ta ut tillbehöret ur tumlaren.



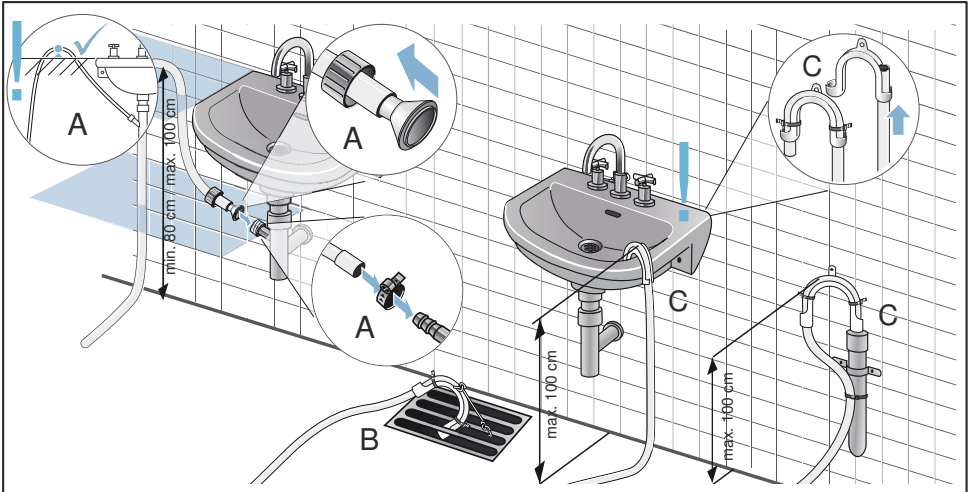
2. Tumlarstatus vid utleverans: slangen till kondensatavtappningen sitter på kondensattankanslutningen.
3. Lossa slangen från anslutningen och sätt den i P-läget.



4. Ta av avloppsslangen från tillbehöret och fäst den på den tomma anslutningen.



5. Fäst avloppsslangens andra ände i övriga tillbehör beroende på anslutningsalternativ A, B eller C.



**Obs!**

**Stående vatten i tumlaren kan ge saskador vid baksug.**

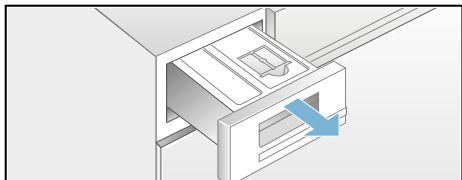
Kontrollera att vattnet rinner undan tillräckligt fort ur handfatet. Avloppet får inte stänga eller bli igensatt.

**Obs!**

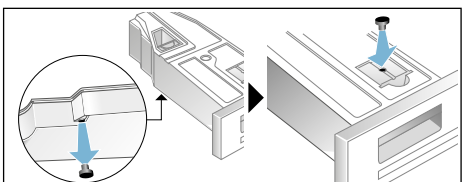
**Risk för saskador på grund av läckor eller uttrinnande vatten.**

Sätt fast avloppsslangen ordentligt så att den inte lossnar. Gör inga veck på avloppsslangen. Se till så att höjdskillnaden mellan uppställningsyta och avlopp är max. 100 cm och min. 80 cm vid avloppsanslutning i vattenlås.

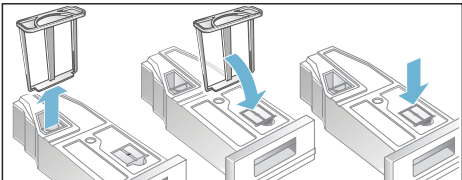
6. Dra ut kondensattanken helt.



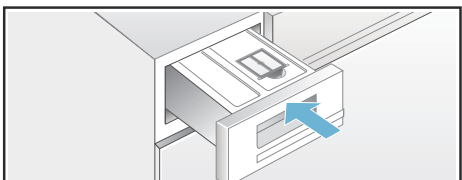
7. Vrid kondensattanken 180° på underdelen och ta ur proppen. Vrid tillbaka kondensattanken och sätt proppen i fördjupningen på ovansidan av kondensattanken.



8. Dra ut filtret ur snäppfästet och sätt det i fördjupningen på kondensattanken.



9. Skjut in kondensattanken så att den snäpper fast igen.



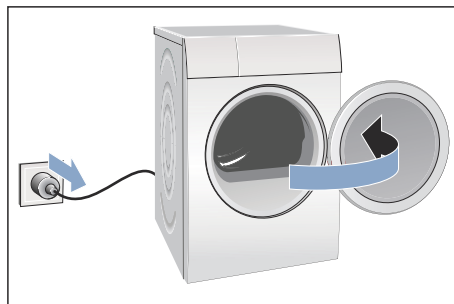
Nu tappar maskinen av kondensatet genom avloppsslangen direkt till avloppet eller handfatet.

**Anvisning:** Vill du leda av kondensatet till kondensattanken igen, gör momenten i omvänd ordning.

## Byta luckhängning

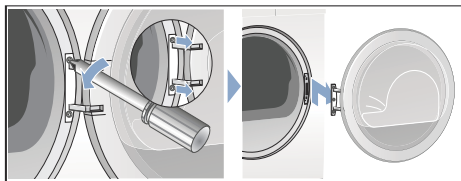
Så här byter du luckupphängning:

1. Vrid programvredet till Från, gör tumlaren strömlös och öppna luckan.

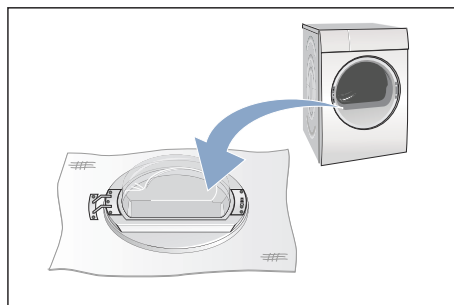


2. Ta bort skruvarna på tumlaren och ta sedan av luckan.

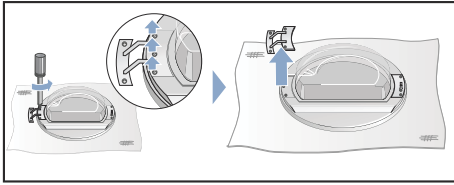
**Anvisning:** Använd bara en T20-mejsel (Torx). Använd inga andra verktyg för att byta luckupphängning.



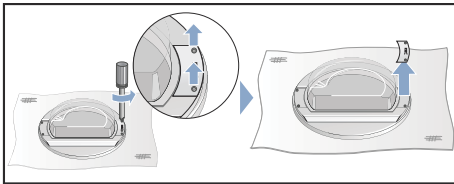
3. Lägg luckan försiktigt på plant underlag med t.ex. en handduk under, så att du inte repar eller skadar den.



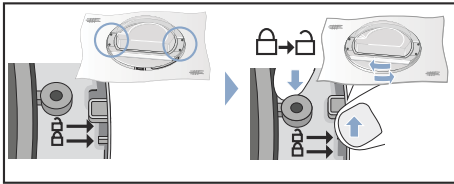
4. Ta bort gångjärnsskruvarna från luckan.



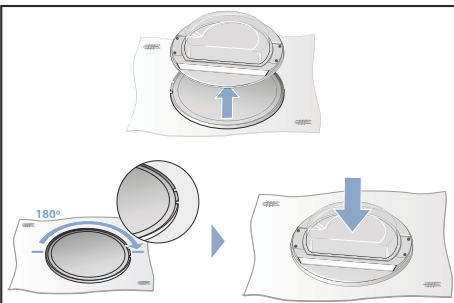
5. Ta bort handtagsskruvarna från luckan.



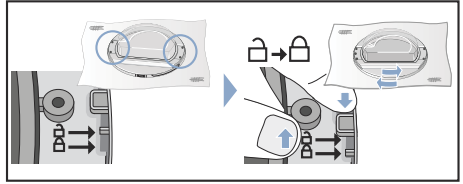
6. Lossa luckinfattningen.



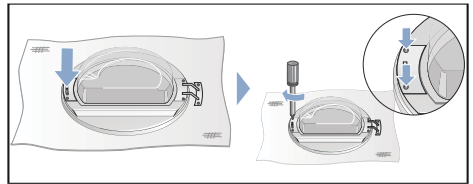
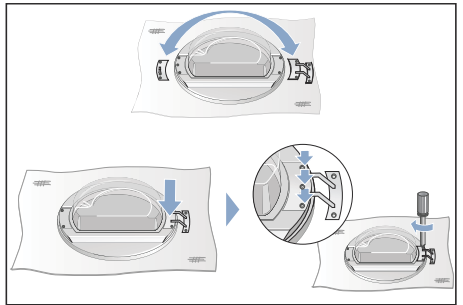
7. Lyft luckan ur luckinfattningen. Vänd tumlarluckan och sätt tillbaka den så den passar i luckfattningen.



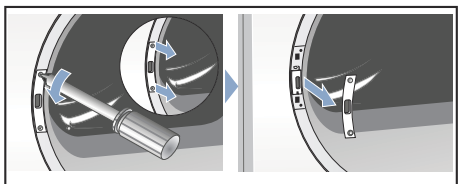
8. Lås luckfattningen igen.



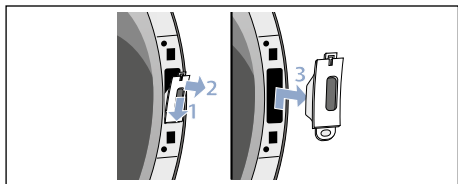
9. Lägg luckgångjärn och -handtag som bilden visar och skruva på dem på luckan igen.



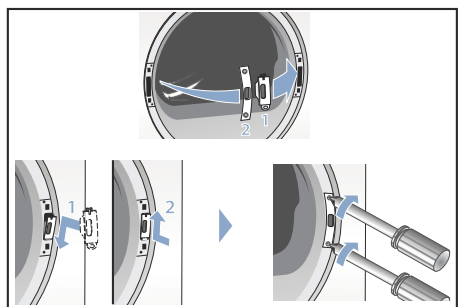
10. Ta bort skyddet på tumlarens lucklås och ta ur det.



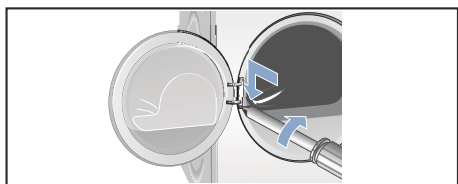
11. Ta bort lucklåset.



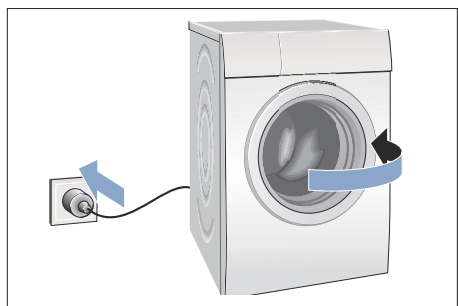
12. Sätt i lucklåset (1.) på tumlarens andra sida och skruva på skyddet (2.) igen.



13. Skruva fast tumlarluckan igen.



14. Nu kan du ansluta tumlaren igen, stänga luckan och slå på programmet.





## Extratillbehör

Extratillbehör köper du \* hos service:

- **Monteringssats för tvättpelare:**  
Tumlaren går att ställa ovanpå en matchande tvättmaskin med samma djup och bredd för att spara plats. Du måste fästa tumlaren på tvättmaskinen med monteringsatsen.  
Beställningsnummer med utdragbar bänkskiva: **WTZ11400**;  
Beställningsnummer utan utdragbar bänkskiva: **WTZ20410**.
- **Stativ:**  
Stativet får upp tumlaren och ger smidigare lastning och tömning. Transportera tvätten med den utdragbara tvättkorgen i stativet.  
Beställningsnummer: **WMZ20500**.
- **Yllekorg:**  
Torka enstaka ylletextilier, sportskor och gosedjur i yllekorgen.  
Beställningsnummer: **WMZ20600**.

## Transport och frostskydd

1. Töm kondensattanken.
2. Vrid programvredet till något av programmen.
3. Tryck på startknappen.
4. Vänta 5 minuter.  
**Anvisning:** Kondensatet blir urpumpat.
5. Töm kondensattanken igen.
6. Slå av torktumlaren.

**Anvisning:** Det finns lite restvatten kvar i torktumlaren trots urpumpningen.

### Obs!

**Restvattnet kan rinna ut och ge saksador.**

Transportera maskinen stående.

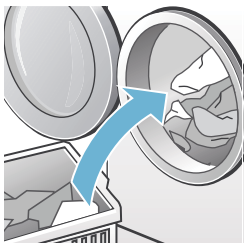

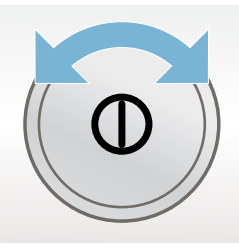
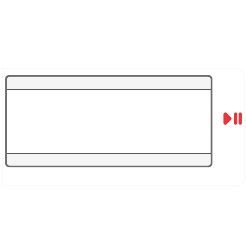

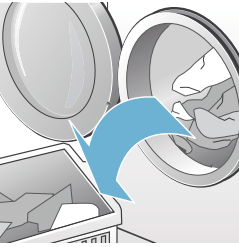


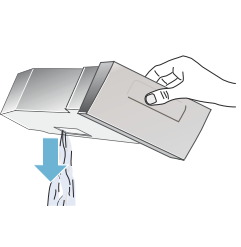
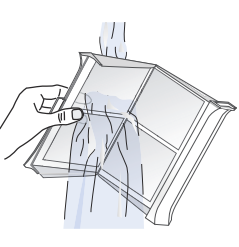
### Obs!

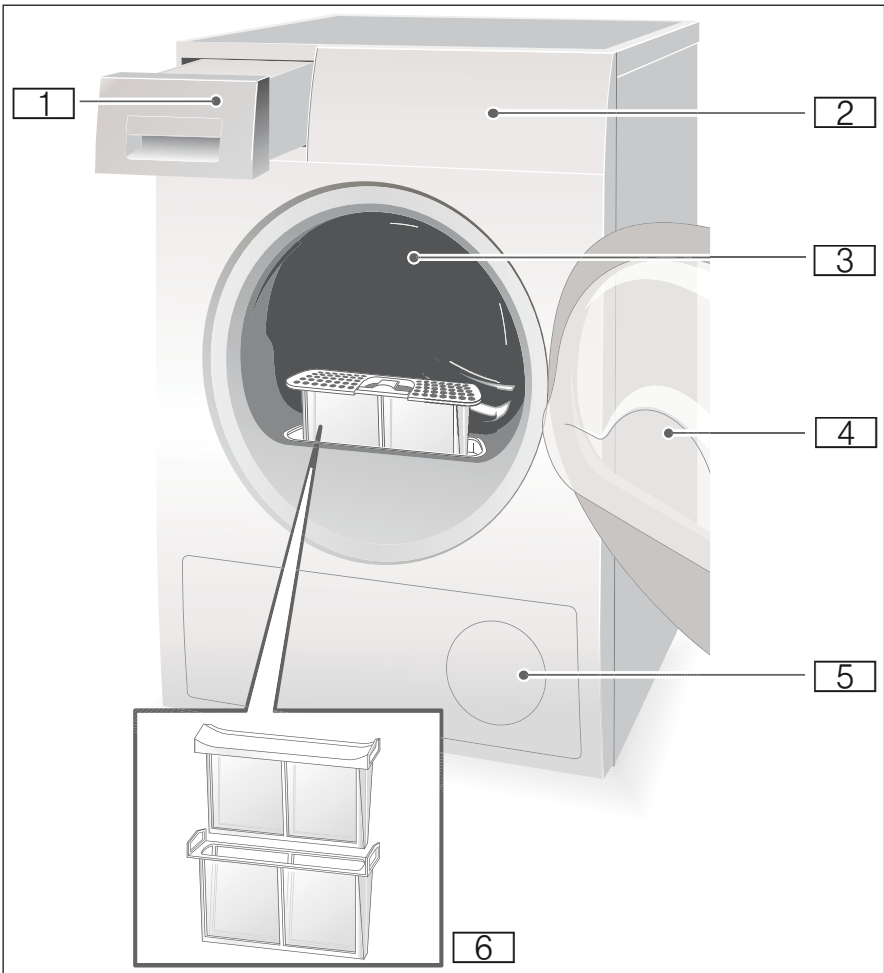
**Tumlaren innehåller kylmedel och kan bli skadad.**

Låt torktumlaren stå i två timmar före användning.

\* beroende på modell

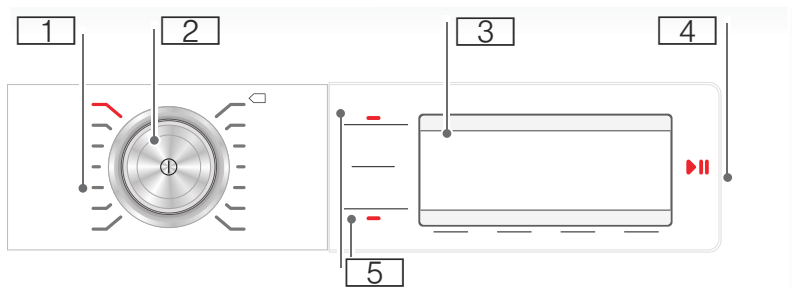
## Kort sammanfattning av det viktigaste

<b>1</b>		⇒		⇒	
	Lägg i tvätt och stäng luckan.		Slå på tumlaren.		Välj program och anpassa programinställningarna, om det behövs.
<b>2</b>		⇒		⇒	
	Tryck på startknappen  .		Torktumling.		Ta ur tvätten.
<b>3</b>		⇒		⇒	
	Slå av tumlaren.		Töm kondensattanken.		Rengör luddfiltret.

 **Lär dig enheten****Torktumlare**

- 1** Kondensattank
- 2** Kontroller och display
- 3** Trumbelysning (beroende på modell)
- 4** Tumlarlucka
- 5** Luftintag
- 6** Luddfilter

## Kontroller



1 **Program** → Sidan 23.

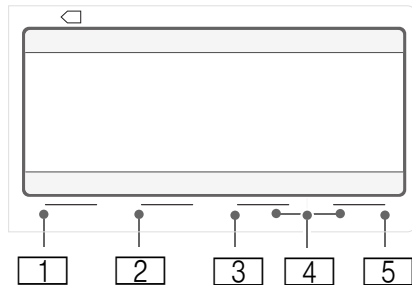
2 **Programvred** och **Från/Av**.

3 **Display** med **knappar** → Sidan 23.

4 **Startknappen** startar, avbryter och pausar program.

5 **Knappar** → Sidan 24.

## Display



### Knappar

Knappar	Beskrivning	Indikeringar
1	Välja <b>torkinställning</b> .	<b>Strykorr</b> <b>Skåptorr</b> <b>+Skåptorr+</b>
2	Välja <b>strykfritt</b> .	<b>120</b> Strykfrifunktion i minuter
3	Välja <b>Färdig om</b> .	<b>1:40</b> Beräknad programtid i timmar och minuter eller så har du valt tidsstyrt program. <b>3 h</b> Programfördröjning i timmar om du valt Färdig om-tid
4	Välja <b>Inställningar 3 sek.</b>	<b>Slutsignal</b> <b>Knappljud</b> <b>Automatisk avstängning</b> <b>Språk</b>
5	Välja <b>Tillval</b> .	<b>Centrifugeringsklass</b> <b>Finjustering av torkgraden</b> <b>Skontork</b>

Utförlig beskrivning av knapparna, se → *Sidan 24*.

### Fler indikeringar

Indikering	Beskrivning
	Värmeväxlaren blir ursköljd
	Värmeväxlaren självrengör automatiskt.
	Töm kondensattanken
	Töm kondensattanken; → <i>Sidan 28</i> .
	Rengör luddfiltret
	Rengör luddfiltret; → <i>Sidan 27</i> .
	Barnspärr; → <i>Sidan 24</i> .
	<b>Paus, Färdig/Strykfritt</b>
	Programstatus: strykfritt; färdig och paus



## Tvättgods

### Förbehandla tvätten



#### Varning

#### Explosions- och brandrisk!

Ta bort tändare och tändstickor ur fickorna på plaggen.

#### Obs!

#### De kan skada torktrumman och textilierna.

Töm alla fickor på plaggen och tänk på följande:

- Knyt skärp och band till förkläden osv. eller använd tvättpåse.
- Stäng alla blixtlås, hakar, öglor och knappar. Knäpp ihop stora tvättplagg, t.ex. påslakan.
- Ta bort metallföremål som t.ex. gem från textilierna.
- Torkresultatet blir jämnast om du sorterar tvätten efter tygsort och torkprogram.
- Torka alltid mycket små textilier, t.ex. barnstrumpor, tillsammans med större tvättplagg, t.ex. handdukar.
- Trikåstickade textilier som t.ex. T-shirtar och triksåplagg krymper ofta vid den första torktumlingen. Använd ett skonprogram.
- Låt inte syntettvätt bli snustorr. Det finns risk att tvätten blir skrynklig.
- Använd ett tidprogram för enskilda tvättplagg.
- Många tvätt- och klädvårdsmedel, t.ex. stärkelse eller sköljmedel, innehåller partiklar som kan avsätta sig på fuktgivaren. Det kan försämra givarens funktion och därmed torkresultatet.

#### Anvisningar

- Dosera tvätt- och sköljmedel enligt tillverkarens anvisningar när du tvättar de plagg som ska torkas.
- Rengör fuktgivaren regelbundet → *Sidan 30*.

### Sortera tvätten efter

- Går att torktumla
- Torktumla på normal temperatur
- Torktumla på låg temperatur
- Går inte att torktumla

**Anvisning:** Lägg inte tvätt från tvättmaskinen direkt i torktumlaren. Sortera centrifugerad tvätt innan du lägger den i torktumlaren.

Om du torkar tunna textilier och textilier med flera eller tjocka skikt tillsammans torkar de olika snabbt. Torka därför bara tvättgods med likartad tygtyp och struktur tillsammans, så får du ett likformigt torkresultat. Om du därefter fortfarande tycker att tvätten är för fuktig kan du välja ett tidprogram för nattorkning → *Sidan 23*.

#### Obs!

#### Risk för sakskador på tumlare eller textilier!

#### Följande textilier bör inte torktumlas:

- Oljeförorenad tvätt.
- Otvättade textilier.
- Ej luftgenomsläppliga textilier, t.ex. gummerat tvättgods.
- Känsliga tyger, t.ex. siden och syntetiska gardiner.



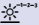
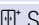



# Program och knappar

## Program







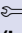
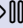
Program och textilier	maxtvättmängd och programinställningar/-info
<p>Programnamn</p> <p>För vilka textilier programmet är avsett.</p>	<p>maxtvättmängden bygger på textilernas torrsvikt</p> <p>möjliga programinställningar</p>
<p><b>Bomull</b></p> <p>Slitstarka textilier av bomull eller linne som tål vittvätt.</p>	<b>8 kg</b>
<p><b>Syntet</b></p> <p>Textilier av syntet och blandväv.</p>	<b>3,5 kg</b>
<p><b>Mix</b></p> <p>Blandad tvätt bestående av textilier av bomull och syntet.</p>	<b>3 kg</b>
<p><b>Fintvätt</b></p> <p>För fina, tvättbara textilier, t.ex. av satin, syntet och blandväv.</p>	<b>2 kg</b>
<p><b>Yllefinish 6'</b></p> <p>Textilier av ull eller av ullblandning som tål torktumling.</p>	<b>3 kg</b>
<p><b>Tidspr. kallt 30'</b></p> <p>Tidsstyrt program för alla textilier utom ylle och siden.</p> <p>Alla slags textilier. Uppfräschning eller vädring av knappt använt tvättgods.</p>	<b>3 kg</b>
<p><b>Tidspr. varmt 30'</b></p> <p>Alla slags textilier; tidsstyrt program.</p> <p>Avsett för tidigare tumlad eller lätt fuktig tvätt samt eftertorkning av flerlagers, tjockt tvättgods.</p> <p><b>Anvisningar</b></p> <ul style="list-style-type: none"> <li>■ Torka alltid ylle, sportskor och gosedjur i yllekorg → <i>Sidan 17.</i></li> <li>■ Tidsstyrda program känner inte av tvättgodsets restfuktighet automatiskt. Är tvätten fortfarande fuktig efter torktumling, kör om programmet.</li> </ul>	<b>3 kg</b>

<b>Tidspr. varmt 60'</b>	<b>3 kg</b>
Alla slags textilier; tidsstyrt program. Avsett för tidigare tumlad eller lätt fuktig tvätt samt eftertorkning av flerlayers, tjockt tvättgods.	
<b>Anvisningar</b>	
<ul style="list-style-type: none"> <li>■ Torka alltid ylle, sportskor och gosedjur i yllekorg → <i>Sidan 17</i>.</li> <li>■ Tidsstyrda program känner inte av tvättgodsets restfuktighet automatiskt. Är tvätten fortfarande fuktig efter torktumling, kör om programmet.</li> </ul>	
<b>Skjortor</b>	<b>1,5 kg</b>
Strykfria skjortor/blusar av bomull, linne, syntet eller blandväv.	
<b>Dunprogram</b>	<b>1,5 kg</b>
Dunfyllda textilier, kuddar, täcken eller duntäcken. Tvätta stora textilier var för sig.	
<b>Sport</b>	<b>1,5 kg</b>
Regn- och friluftskläder med membranbeläggning samt vattenavvisande textilier.	
<b>Super 40'</b>	<b>2 kg</b>
Syntet och lätt bomull.	
<b>Täcken</b>	<b>2,5 kg</b>
Syntetfyllda textilier, kuddar, lapptäcken eller överkast. Tvätta stora textilier var för sig. Följ tvättråden.	
<b>Handdukar</b>	<b>6 kg</b>
Slitstarka bomullshanddukar.	

## Knappar

Knappar	Förklaringar och anvisningar
<b>Anvisning:</b>	Du kan inte välja alla knappar och funktioner i varje program.
 <b>(Torkinställning):</b>	Välj torkinställning (t.ex. skåptorrt) resp. torktid (20 min. upp till 3 tim. 30 min. beroende på modell och program). Välj en torkinställning som matchar tvättgodset du ska tumla.
 Skåptorrt plus	För flerlagrigt, tjockt tvättgods som är svårtumlat.
 Skåptorrt	Normalt, enlayers tvättgods.
 Stryktorrt	Normalt, enlayers tvättgods som har rätt fuktighet för att stryka eller hänga upp efter torktumling.
 <b>(Strykfritt)</b>	Trumman snurrar med regelbundna intervall i 60 till 120 minuter efter programslut för att undvika skrynkling.



 <b>(Färdig om)</b>	Programmet är klart om 1 till 24 timmar. Ställ in Färdig om-tiden i timsteg, så fördröjer du programstarten. Du får upp det antal timmar du vill ha tills programmet är klart på displayen.
 Barnspärr	Slå på eller av barnspärr genom att trycka 5 sekunder på Färdig om-knappen.
 <b>(Tillval)</b>	Tryck på knappen, så får du upp menyn på displayen.
 Centrifugeringsklass	Ange det centrifugeringsvarvtal du centrifugerade tvättgodset med i tvättmaskinen som centrifugeringsklass. Det ger en noggrannare indikering av beräknad torktid. Går att ställa in från 600 till 1800 v/min. Förinställning: 1000 v/min.
 Finjustering av torkgraden.	Är tvätten för fuktig efter torktumling, så kan du finjustera torkinställningen, t.ex. skåptorrt. Torkinställningen går att ändra genom att öka torkgraden från +1 till +3 steg.  Tumlaren sparar den anpassade torkinställningen i alla program med ställbar torkinställning även om du slår av den.
 Skontork	Sänkt temperatur för ömtåliga textilier som t.ex. polyakryl eller elasthan, men kan ge längre torktid.
<b>Memory 1/2</b>	Spara individuella programinställningar i minne 1 och 2.  Välj de programinställningar du vill ha och tryck på 1 eller 2 i 3 sekunder tills du får upp <b>Memory-program 1</b> eller <b>2</b> sparad på displayen. Valda programinställningar ligger kvar även efter att du slagit av tumlaren.  Förinställning: inga sparade Memory-program.
 <b>3 sec.</b> <b>(Inställningar 3 sek.)</b>	Tryck samtidigt båda knapparna i 3 sekunder. Du får upp menyn på displayen.
Slutsignal, knapp-ljud	Välj knappljudsvolym: av - tyst - medel - hög - mycket hög.  Förinställning: hög
Automatisk avstängning	Automatisk avstängning av tumlaren efter programslut aldrig eller 15, 30 eller 60 min. Förinställning: 15 min.
Språk	Välj det språk du vill ha på displayen:
<b>(Start/Pause)</b> 	Startar och pausar programmet.



## Så använder du maskinen

### Lägg i tvätten och slå på tumlaren

**Anvisning:** Tumlaren ska vara rätt installerad och ansluten → *Sidan 11*.



1. Lägg tvätten i trumman.
2. Tryck på ① för att slå på tumlaren.
3. Stäng luckan.

#### Obs!

#### Risk för sakskador på tumlare eller textilier!

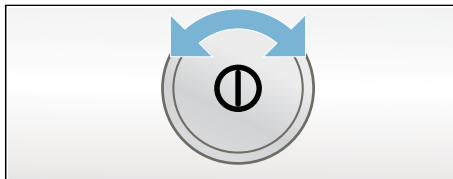
Se till så att du inte klämmer fast tvätt i luckan.

**Anvisning:** Trumbelysningen är tänd när du öppnar, stänger luckan samt slår på programmet. Trumbelysningen slocknar automatiskt.

## Ställ in programmet

**Anvisning:** Om du har på barnspärren, så måste du slå av den före programinställning, se → *Sidan 24*.

1. Välj det program du vill ha, mer programinfo se → *Sidan 23*.



2. Välj det program du vill ha med programvredet. Du får upp programförinställningarna till programmet du valt på displayen.

#### Anvisning:

Programförinställningarna är grudinläggningar som kommer upp när du väljer program. Du får upp programförinställningarna på displayen när du valt program.

3. Du kan ändra programförinställningarna, om du vill. Mer information, se → *Sidan 23*.

## Slå på programmet

Tryck på startknappen.

**Anvisning:** Vill du förhindra att programmet blir ändrat av misstag, slå på barnspärren, se → *Sidan 24*.

## Programkörning

Programmets status visas på displayen.

## Ändra program eller lägga i tvätt

Du kan ta ur eller lägga i tvätt samt ändra eller anpassa program närsomhelst under tumlingen.

1. Öppna luckan eller tryck på startknappen för att pausa.
2. Lägg i eller ta ur tvätten.
3. Välj annat program eller en tillvalsfunktion, om du vill.
4. Stäng luckan.
5. Tryck på startknappen.

**Anvisning:** Programtiden på displayen blir uppdaterad efter tvättmängd och -restfuktighet. Tumlaren kan ändra visade värden vid programändring eller tvättmängdsanpassning.

## Avbryta program

Du kan avbryta programmet närsomhelst genom att öppna luckan eller pausa med startknappen.

**Obs!**


**Brandrisk! Tvätten kan börja brinna.**

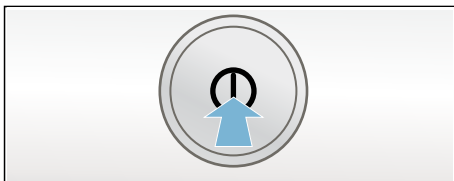
Ta ur och bred ut tvätten om du avbryter programmet, så att värmen går ur.

## Programslut

Du får upp FERTIG. WAESCHE ENTNEHMEN. på displayen.

## Ta ur tvätten och slå av torktumlaren

1. Ta ur tvätten.
2. Tryck på  för att slå av tumlaren.

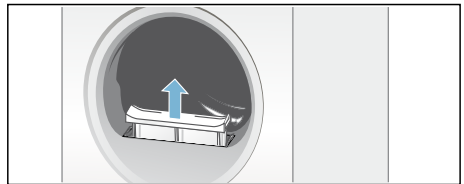


## Rengöra luddfiltret

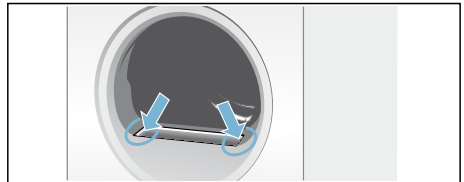
**Anvisning:** Luddfiltret fångar upp ludd och hår upp från tvätten vid torktumlingen. Igentäppt eller smutsigt luddfilter ger mindre luftflöde som begränsar tumlarens kapacitet. Rent luddfilter minskar strömförbrukning och torktid.

Rengör luddfiltret **efter varje** tumling:

1. Öppna luckan och ta bort luddet från luckan.
2. Dra ut det tvådelade luddfiltret.

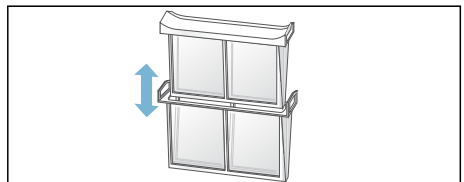


3. Ta bort luddet från fördjupningen i luddfiltret.



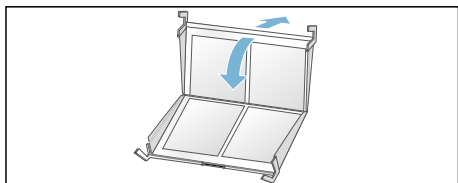
**Anvisning:** Se till så att luddet inte faller ned i kanalen.

4. Ta isär det tvådelade luddfiltret.

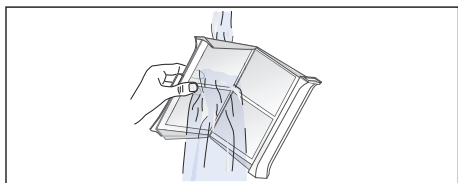


**sv** Så använder du maskinen

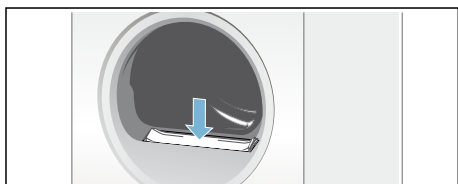
5. Fäll upp båda filtren och ta bort luddet.



6. Skölj av luddet i varmt vatten.



7. Torka av luddfiltren, fäll ihop och sätt i det tvådelade luddfiltret igen.



**Obs!**

**Tumlaren kan bli skadad.**

Använd aldrig tumlaren utan luddfilter eller med trasigt luddfilter.

## Tömma kondensattanken

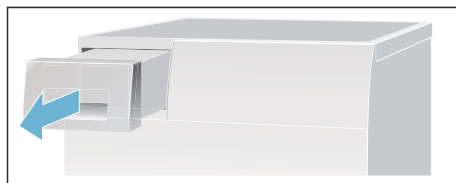
### Anvisningar

- Det går att avleda kondensatet via alternativ kondensatavledning\* till avloppet. Installation, se → *Sidan 12*.

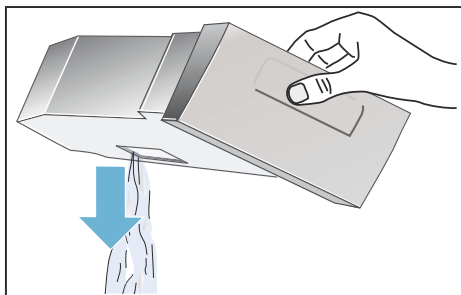
- Leder du bort kondensatet via alternativ kondensatavledning, så slipper du tömma kondensattanken.

**Anvisning:** Töm kondensattanken efter varje torktumling, annars kan tumlaren avbryta nästa torkprogram för att den är full.

1. Dra ut kondensattanken vågrätt.



2. Häll ut kondensatet.



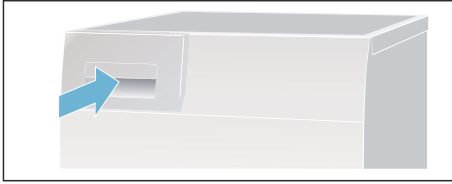
**Obs!**

**Smutsigt kondensat kan skada hälsa och material.**

Kondensatet är inte avsett som dricksvatten, det kan vara förorenat med ludd. Drick eller återanvänd det inte.

\* beroende på modell

3. Skjut in kondensattanken så att den snäpper fast i tumlaren igen.



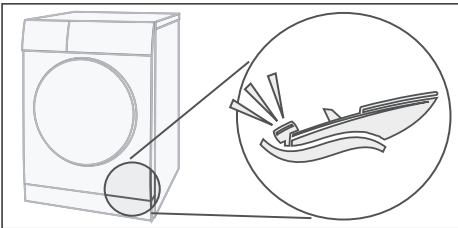
**Anvisning:** Silen i kondensattanken filtrerar kondensatet till autorengöringen av tumlaren. Rengör silen genom att tömma ur kondensatet. Kontrollera om det finns avlagringar i silen med jämna mellanrum och ta bort dem. Se → Sidan 31.



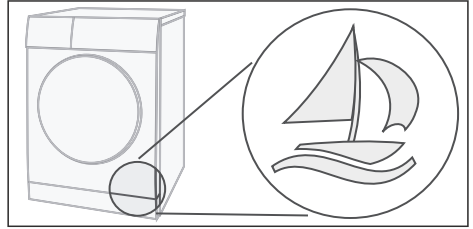
## Oljud

**Anvisning:** Under torkningen, särskilt i dess början, kan driftsljud höras från kompressorn och pumpen. Detta är helt normalt och påverkar inte maskinens felfria funktion.

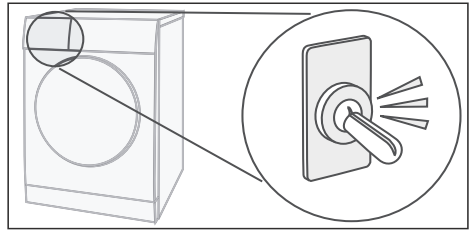
Tumlarens kompressor brummar då och då. Ljudnivån varierar med program och hur långt torkcykeln kommit.



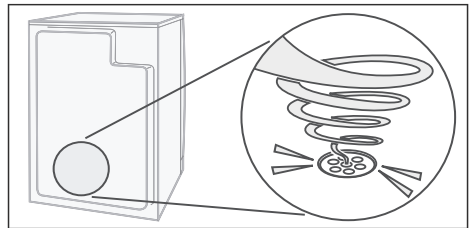
Kompressorn trycksätter då och då, det ger ett surrljud.



Den automatiska tumlarrengöringen ger ett klickljud.



Kondensatet blir inpumpat till kondensattanken. Det ger pump ljud.





## Rengöring

### Rengöra tumlare och kontroller

#### Varning

#### Livs fara!

Tumlaren är eldriven, risk för elstötar. Gör tumlaren strömlös före rengöring.

Rengör bara tumlaren med vatten och mjuk, fuktad trasa.

Ta bort tvättmedelsrester, stänk och andra rester direkt. Använd inga rengörings- och förbehandlingsmedel för tvätt (t.ex. tvättspray, fläckborttagning). Använd inte högtryckstvätt eller ångtvätt för att rengöra maskinen.

## Rengöra fuktgivaren

**Anvisning:** Tumlaren har en rostfri fuktgivare. Fuktgivaren mäter tvättens fuktighetsgrad.

Efter en längre tids användning kan ett tunt skikt av kalk eller rester av tvätt- och sköljmedel avsättas på fuktgivaren. Avlagringarna måste avlägsnas regelbundet, annars kan givarens funktion och därmed torkresultatet försämrast.

Öppna luckan och rengör fuktgivaren med disksvamp.



#### Obs!

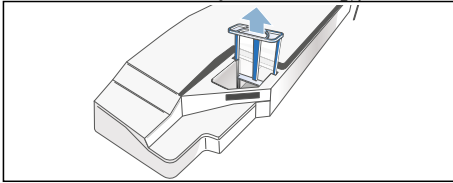
#### Fuktgivaren kan bli skadad.

Rengör aldrig fuktgivaren med skurmedel och stålull.

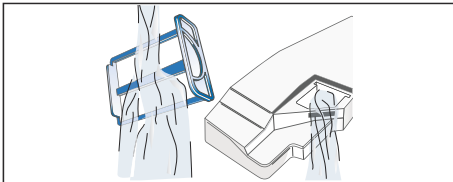
## Rengöra silen i kondensattanken

**Anvisning:** Silen i kondensattanken renar kondensatet som tumlaren använder vid autorengöring.

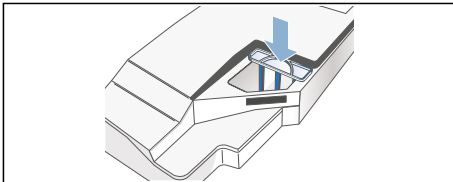
1. Dra ut kondensattanken vågrätt.
2. Häll ut kondensatet.
3. Ta bort silen.



4. Rengör silen i varmvatten eller maskindiska.



5. Sätt i silen så att den snäpper fast igen.



### **Obs!**

**Ludd smutsar ned tumlaren och kan skada den.**

Använd aldrig tumlaren utan filter!

6. Skjut in kondensattanken så att den snäpper fast igen.

## Felsökning

Fel	Orsak/Åtgärd
<b>Töm kondensattanken</b> på displayen och avbruten torktumling.	<ul style="list-style-type: none"> <li>■ Töm kondensattanken och tryck sedan på startknappen → <i>Sidan 28</i>.</li> <li>■ Har du installerat alternativ kondensatavledning, så kan slangen vara igensatt eller veckad. Kontrollera om det finns avlagringar i slangen och skölj ur. Dra slangen utan veck.</li> </ul>
<b>Rengör luddfiltret</b> på displayen.	Rengör luddfiltret och tryck sedan på startknappen → <i>Sidan 27</i> .
<b>Värmeväxlaren blir ursköljd</b> på displayen.	Inget fel. Värmeväxlaren självrengör automatiskt. Dra inte ur kondensattanken under indikeringen.
Torktumlaren går inte igång.	<ul style="list-style-type: none"> <li>■ Sitter kontakten i, har du kollat säkringen?</li> <li>■ Har du valt program? Välj program.</li> <li>■ Öppen tumlarlucka? Stäng luckan.</li> <li>■ Är barnspärren på? Slå av barnspärren.</li> <li>■ Har du valt Färdig om-tid? Programmet har tidsfördröjning → <i>Sidan 24</i>.</li> </ul>
Tvätten blir skrynklig.	<ul style="list-style-type: none"> <li>■ Tvätten blir skrynklig om du lägger i för mycket eller väljer fel program för textilsorten. Du hittar all nödvändig information i programtabellen → <i>Sidan 23</i>.</li> <li>■ Ta ur kläderna direkt efter torkning, ligger de kvar i trumman blir de skrynkliga.</li> </ul>
Det läcker vatten.	Inget fel, tumlaren kan stå snett. Rikta upp tumlaren.
Den visade programtiden ändras under torkningen.	Inget fel. Fuktgivarna bestämmer restfuktigheten i tvättgodset och justerar programtiden (utanför tidprogrammen).
Tvätten blir inte riktigt torr eller är för fuktig.	<ul style="list-style-type: none"> <li>■ Varm tvätt känns fuktigare vid programslut än vad den egentligen är. Bred ut tvätten så att värmen går ur.</li> <li>■ Finjustera torkinställningen. Det ger längre torktid, men inte högre temperatur. Tvättgodset blir torrare → <i>Sidan 24</i>.</li> <li>■ Välj ett program med längre torktid eller öka på torkinställningen. Temperaturen blir inte högre.</li> <li>■ Välj ett tidsstyrt program för att torka klart fuktig tvätt → <i>Sidan 23</i>.</li> <li>■ Har du lagt i mer än programmets maximala tvättgodsmängd, så blir tvätten inte torr.</li> <li>■ Rengör fuktgivaren i trumman. Ett tunt skikt av kalk eller rester av tvätt- och sköljmedel kan avsättas på givaren och försämra dess funktion. Tvätten blir inte riktigt torr → <i>Sidan 30</i>.</li> <li>■ Torktumlingen blev avbruten av strömavbrott, full kondensattank eller överskriden maxtorktid.</li> </ul> <p><b>Anvisning:</b> Följ även tvättråden → <i>Sidan 22</i>.</p>
* beroende på modell	



Fel	Orsak/Åtgärd
För lång torktid?	<ul style="list-style-type: none"> <li>■ Om luddfiltret är smutsigt, så kan det ge längre torktid. Rengör luddfiltret.</li> <li>■ Om tumlarens luftintag är förtäckt eller blockerat, så kan det ge längre torktid. Håll luftintaget fritt.</li> <li>■ Optimal omgivningstemperatur för torktumling ligger mellan 15 °C och 30 °C. Utom intervallet kan torktiderna bli längre.</li> <li>■ Om du inte har tillräcklig luftcirkulation i rummet, så kan det ge längre torktid. Kontrollera rumsventilationen.</li> </ul>
Displayen slocknar och startknappen blinkar.	Inget fel. Energisparläget är på → <i>Sidan 10</i> .
Det finns restvatten i kondensattanken trots att tumlaren är ansluten till kondensatavledning*.	Inget fel. Det finns restvatten i kondensattanken på grund av tumlarens självrengöring om det finns kondensatavledning.
Fuktigheten i rummet ökar.	Inget fel. Kontrollera rumsventilationen.
Strömavbrott.	Torkprogrammet blir avbrutet. Ta ur och bred ut tvätten eller starta om programmet.
Konstiga ljud vid tumling.	Inget fel. Den automatiska rengöringen av värmeväxlaren → <i>Sidan 29</i> ger ljud ifrån sig.
Torktumlar är kall trots torktumlingen.	Inget fel. Tumlare med värmepump torkar effektivare på låg temperatur.
* beroende på modell	

**Anvisning:** Kan du inte åtgärda felet själv genom att slå av och på tumlaren igen, kontakta service.



## Service

### Kundtjänst

Kan du inte åtgärda felet själv (Felsökning), kontakta service. Vi hjälper dig att lösa problemet och undviker onödiga besök av servicetekniker.

Kontaktuppgifter för serviceställe närmast dig hittar du i den medföljande förteckningen över serviceställen.

Ange tumlarens produktnummer (E-nr) och tillverkningsnummer (FD) när du kontaktar service.

E-Nr. _____ FD _____
----------------------

Informationen sitter på insidan av luckan eller på baksidan av torktumlararen.

### Lita på tillverkarens kompetens.

Kontakta oss. Då kan du vara säker på att det är en utbildad servicetekniker som gör reparationen med originalreservdelar.



## Förbrukningsvärden

### Förbrukningstabell

Program	Tvättgodsets centrifugeringsvarvtal	Tid**		Effektförbrukning**	
		8 kg	4 kg	8 kg	4 kg
<b>Bomull</b>					
Skåptorrt*	1400 v/min.	184 min.	116 min.	1,12 kWh	0,66 kWh
	1000 v/min.	209 min.	132 min.	1,27 kWh	0,75 kWh
	800 v/min.	228 min.	144 min.	1,47 kWh	0,87 kWh
Stryktorrt*	1400 v/min.	120 min.	76 min.	0,61 kWh	0,36 kWh
	1000 v/min.	142 min.	90 min.	0,77 kWh	0,46 kWh
	800 v/min.	164 min.	103 min.	0,95 kWh	0,56 kWh
<b>Syntet</b>		<b>3,5 kg</b>		<b>3,5 kg</b>	
Skåptorrt*	800 v/min.	60 min.		0,40 kWh	
	600 v/min.	73 min.		0,46 kWh	

\* Programinställning för kontroll enligt gällande EN61121.  
 \*\* Värdena kan avvika från angivna värden beroende på textiltyp, tvättgodsets sammansättning, restfuktighet, mängd samt omgivning och torkinställning.

### Effektivaste programmet för bomullstextilier

Följande standardbomullsprogram (märkta med ☐) är avsedda för normalvåt bomullstvätt och torktumlare tvätten effektivast i förhållande till den kombinerade effektförbrukningen.

Standardprogram för bomull enligt gällande EU-förordning 932/2012			
Program + Torkresultat	Tvättmängd	Effektförbrukning	Programtid
☐ Bomull + Skåptorrt	8 kg/4 kg	1,27 kWh/0,75 kWh	209 min/132 min
Programinställning för kontroll och energimärkning enligt direktiv 2010/30/EU			



## Tekniska data

---

**Mått:**

85 x 60 x 60 cm

Höjd x bredd x djup

**Vikt:**

ca 57 kg

**Maximal tvättmängd:**

8 kg

**Kondensattank:**

4,6 l

**Anslutningsspänning:**

220 - 240 V

**Anslutningseffekt:**

max. 700 W

**Avsäkring:**

10 A

**Belysning i tvätt-/torktrumman\***

**Omgivningstemperatur:**

5 - 35°C

**Effektförbrukning i avstängt läge:**

0,13 W

**Effektförbrukning i standbyläge (inte avstängd):**

0,13 W

\* beroende på modell









## **Råd och reparationer vid fel**

S 0771 11 22 77 (local rate)

Olika länders kontaktuppgifter hittar du i bifogad förteckning över Serviceställen.

Robert Bosch Hausgeräte GmbH  
Carl-Wery-Straße 34  
81739 München, GERMANY



9001088708 (9504)