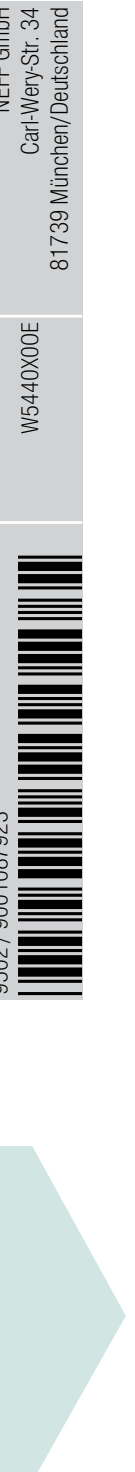


Table with columns: Программа, Вид белья, макс. °C. Rows include: Хлопок (90, 60, 60, 40 °C), Хлопок Эко (60 °C), Энергичная 60' (60 °C), Синтетика (60 °C), Смешанное бельё (40 °C), Синтетика особая (40 °C), Тонкое бельё/Шелк (40 °C), Outdoor (40 °C), Рубашки/Бизнес (40 °C), Шерсть (40 °C), Супер быстрая 15' (40 °C).

Дополнительные программы: Полоскание, Отжим, Слив. Описание: Для сильно загрязненных текстильных изделий...



Указания по технике безопасности. Опасность поражения электрическим током. Опасно для жизни. Опасность удушья. Опасность отравления. Взрывоопасность. Опасность получения травм.

Таблица параметров расхода. Колонки: Программа, Дополнительная функция, Загрузка, Расход электроэнергии, Вода, Продолжительность программы.

Программы регулируются по времени для текстильных изделий легкой степени загрязнения. Для сильно загрязненных текстильных изделий...

Вставка для жидкого моющего средства. Уход: Корпус машины, панель управления; Кювету для моющих средств необходимо почистить...; Барабан; Удаление накипи. Указания на дисплее.

Техобслуживание: Отсоединяющий насос; Шланг слива воды на месте подсоединения к сифону; Фильтр в шланге для подачи воды. Описание: Опасность поражения электрическим током!

Что делать, если ... вытекает вода; вода не заливается; загрузочный люк не открывается; программа не запускается; моющий раствор не откачивается; в барабане не видно воды; результаты отжима неудовлетворительны; продолжительность программы меняется; процесс отжима начинается несколько раз; запах в стиральной машине; из кюветы для моющих средств выступает пена; шум, вибрация и перемещение машины во время отжима; во время отжима и откачивания воды появляются шумы; дисплей/лампочки индикации не функционируют; программа длится дольше, чем обычно; следы моющего средства на белье; в режиме Пауза очень быстро мигает (Старт/Пауза) и звучит сигнал.



Ваша стиральная машина

Поздравляем Вас с покупкой современного, высококачественного бытового прибора марки NEFF. Этот прибор отличается экономным режимом потребления воды и электроэнергии. Каждая машина перед выпуском из нашего завода проходит тщательную проверку функций и безукоризненного состояния.

Дополнительную информацию о наших продуктах, принадлежностях, запчастях и сервисе Вы найдете на нашем сайте в Интернете www.neff-international.com или получите, обратившись в один из наших центров сервисного обслуживания.

Содержание

	Стр.
Правильное использование	1
Программы	1
Установка и настройка программы	3
Стирка	3/4
После стирки	4
Индивидуальные установки	5
Важные указания	6
Экстренная разблокировка	6
Обзор программ	7
Указания по технике безопасности	8
Параметры расхода	8
Вставка для жидкого моющего средства	9
Уход	9
Сообщения на дисплее	9
Указания относительно засорения	10
Что делать, если	11



Защита окружающей среды/ Рекомендации по экономии

- Старайтесь соблюдать указания относительно максимального количества белья для соответствующей программы.
- Стирайте средне загрязненное белье без предварительной стирки.
- Выберите вместо **Хлопок** 90 °C программу **Хлопок Эко** 60 °C и дополнительную функцию (Пятна). Аналогичный результат стирки со значительно пониженным потреблением электроэнергии.
- Дозируйте моющее средство в соответствии с указаниями изготовителя и жесткостью воды.
- Если белье после стирки сушится в сушильной машине, то выберите скорость отжима в соответствии с инструкцией изготовителя сушильной машины.

Правильное использование

- исключительно для использования в домашнем хозяйстве,
- для стирки в растворе моющего средства текстильных изделий для машинной стирки и изделий из шерсти для ручной стирки,
- для эксплуатации с использованием холодной питьевой воды и стандартных моющих средств и средств для специальной обработки белья, которые можно использовать в стиральных машинах.

- Следуйте указаниям техники безопасности на Стр. 8!
- Не оставляйте детей вблизи стиральной машины без присмотра!
- Детям и неподготовленным лицам нельзя пользоваться стиральной машиной!
- Не позволяйте домашним животным находиться вблизи стиральной машины!



Обязательно внимательно прочитайте перед эксплуатацией стиральной машины эту инструкцию и отдельную инструкцию по установке!

Программы

Подробный обзор программ → Стр. 7
Температура и скорость отжима выбираются индивидуально в зависимости от выбранной программы и этапа выполнения программы.

Хлопок	прочные текстильные изделия
Хлопок Эко	прочные текстильные изделия
Синтетика	не требующие особого ухода текстильные изделия
Смешанное бельё	различные виды белья
Тонкое бельё/Шёлк	для тонких стирающихся текстильных изделий
Шерсть	шерсть для ручной и машинной стирки
Полоскание	с последующим отжимом
Отжим	дополнительный отжим с изменяемой скоростью отжима
Слив	воды для полоскания при (без отжима = без окончательного отжима)
Деликатный отжим	вручную постиранного белья; более бережный процесс отжима
Супер быстрая 15'	очень короткая программа+
Энергичная 60'	прочные текстильные изделия
Outdoor	защитная, спортивная и функциональная одежда → Стр. 6
Рубашки/Бизнес	немнущиеся верхние рубашки
Синтетика особая	темные текстильные изделия

Подготовка



Правильная установка в соответствии с отдельной инструкцией по установке.



Проверьте машину

- Ни в коем случае не включайте неисправную машину!
- Обратитесь в сервисную службу!



Вставьте штепсельную вилку в розетку

- Только сухими руками!
- Держите вилку только за корпус!



Откройте водопроводный кран

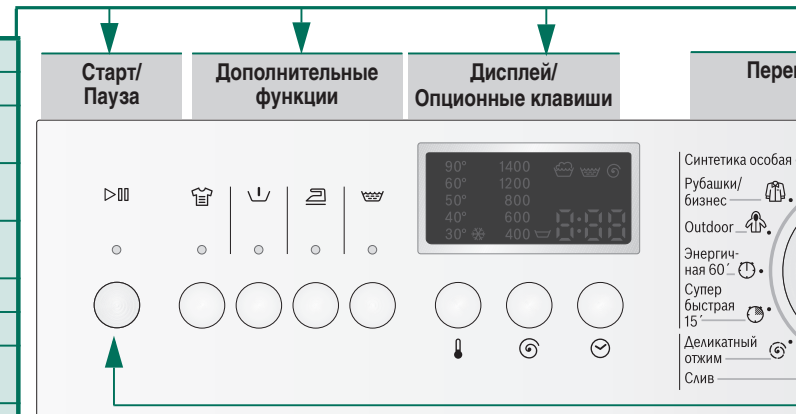


Вставка для жидкого моющего средства (* в зависимости от модели) → Стр. 9

Ячейка II: Моющее средство для основного цикла стирки, средство для умягчения воды, отбеливатель, соль для выведения пятен

Ячейка ☼: Кондиционер, крахмал

Ячейка I: Моющее средство для предварительной стирки



☼ – 90 °C	↓ (Температура)	Выберит
☼ – 1400*	⊙ (об./мин.)	Выберит или ☼ (последн
1 – 24 h (ч)	⊙ (Конец через)	Окончан
Индикация статуса		Сообщен
☼ ☼ ☼ ☼ ☼	- ☼ -	стирка, п или окон

Перед первой стиркой
простирайте один раз без белья. → Стр. 6

Сортировка и загрузка белья

Учитывайте рекомендации изготовителя по уходу за изделием!
В соответствии с указаниями на этикетках по уходу за изделиями.
По виду, цвету, степени загрязнения и температуре стирки.
Не превышайте максимальной загрузки. → Стр. 7

Соблюдайте важные указания! → Стр. 6

Старайтесь стирать большие и маленькие изделия вместе!
Откройте дверцу загрузочного люка. Не зажимайте белье между дверцей загрузочного люка и резиновым уплотнителем.

Загрузите моющее средство и средство для специальной обработки

Дозируйте средство в соответствии с:
количеством белья, степенью загрязнения, жесткостью воды (эту информацию предоставит
Вам Ваше предприятие водоснабжения) и указаниями изготовителя.

Для моделей без вставки для жидкого моющего средства:
Залейте жидкое моющее средство в соответствующий дозатор и положите его в барабан.
Во время работы: Будьте осторожны, открывая кювету для моющих средств!

i Густые кондиционеры и ополаскиватели разводите водой.
Предупреждает засорение.

Установка и настройка программы

Кнопка переключатель программ



... температура (* = холодная)

... скорость отжима (* в зависимости от модели)
... без отжима = без окончательного отжима; после
... его полоскания белье остается лежать в воде).

... ие программы после ...

... ния о ходе программы:

... полоскание, отжим, длительность программы

... значение программы (- -)

i Дополнительные функции и опционные клавиши →
Индивидуальные установки, Стр. 5

i Переключатель программ служит для
включения и выключения машины и для
выбора программы. Поворачивается
в обоих направлениях.

i При длительном нажатии на кнопки
опций происходит автоматическое
прохождение установочных опций!

Выберите
▷ (Старт/Пауза)



1

2

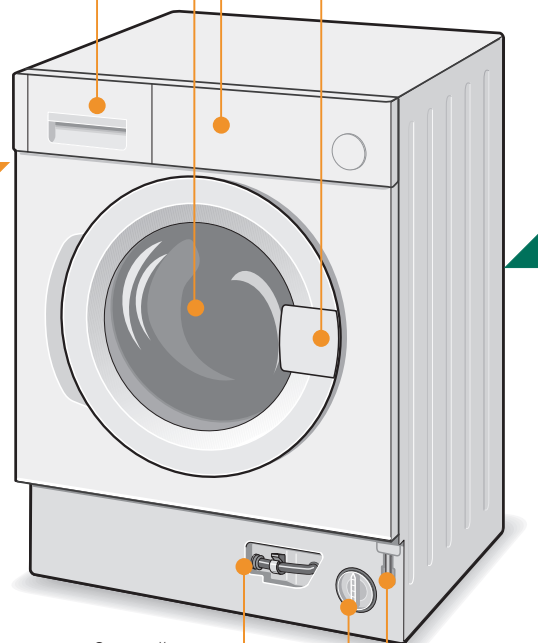
Стирка

Кювета для моющих средств
с ячейками I, II, ☼

Загрузочный люк

Панель управления

Ручка загрузочного люка



Сливной шланг

Откачивающий насос

Экстренная разблокировка



Выключение

Установите переключатель программ на 0 (Выключено).

Закройте водопроводный кран

Не требуется для моделей с «Аква-стоп».
→ Указания, Инструкция по установке

Выгрузите белье

Откройте загрузочный люк и извлеките белье.
Если активировано ☼ (без отжима = без окончательного отжима):
Установите переключатель программ на **Слив** ☼ или **Отжим** ☼.
Выберите ▷ (Старт/Пауза).



- Извлеките посторонние предметы – опасность появления ржавчины.
- Загрузочный люк и кювету для моющих средств оставьте открытыми, чтобы оставшаяся вода высохла.

Программа окончена ...

... на дисплее появляется - - .

Прекращение программы

- Для программ с высокой температурой:
- Для охлаждения белья: выберите **Полоскание** ☼.
 - Выберите ▷ (Старт/Пауза).
- Для программ с низкой температурой:
- Выберите **Отжим** ☼ или **Слив** ☼.
 - Выберите ▷ (Старт/Пауза).

Изменение программы, если ...

- ... случайно выбрана ошибочная программа:
- Выберите программу заново.
 - Выберите ▷ (Старт/Пауза).
- Новая программа начинается сначала.

Прерывание программы

- Выберите ▷ (Старт/Пауза).
- При необходимости добавьте белье. Не оставляйте загрузочный люк открытым продолжительное время – вода, выступающая из белья, может вытечь.
- Выберите ▷ (Старт/Пауза).

Стирка

Индивидуальные установки

Опционные клавиши

Число оборотов при отжиме и температуру можно изменить также во время выполнения выбранной программы. Последствия в зависимости от этапа выполнения программы.

⌄ (Температура °C)

Вы можете изменить выведенную на дисплей температуру стирки. Выбираемая максимальная температура стирки варьирует в зависимости от выбранной программы.

⌚ (Скорость отжима в об./мин)/

⏏ (без отжима = без окончательного отжима)

Вы можете изменить выведенную на дисплей скорость отжима или выбрать ⏏ (без отжима) = без окончательного отжима, белье остается лежать после последнего полоскания в воде).

Максимально выбираемая скорость отжима зависит от модели и установленной программы.

⌚ (Конец через)

При выборе программы на дисплей выводится соответствующая продолжительность программы. Перед началом программы возможна задержка запуска программы. Время ⌚ (Конец через) можно отложить почасовыми интервалами максимум до 24ч.

Нажимайте на кнопку ⌚ (Конец через) до тех пор, пока на дисплее не появится желаемое количество часов (h=час). Выберите ▷||| (Старт/Пауза). После запуска программы установка не включается.

Дополнительные функции → Обзор программ, Стр. 7

👕 (Пятна) Увеличивает время стирки для более интенсивной стирки сильно загрязненных текстильных изделий.

⏏ (Предварительная стирка) Для сильно загрязненного белья. Предварительная стирка при макс. 30 °C.

👔 (Легко гладить) Специальный процесс отжима с последующим разрыхлением белья. Бережный окончательный отжим с пониженной скоростью отжима. Слегка повышенный уровень остаточной влажности белья.

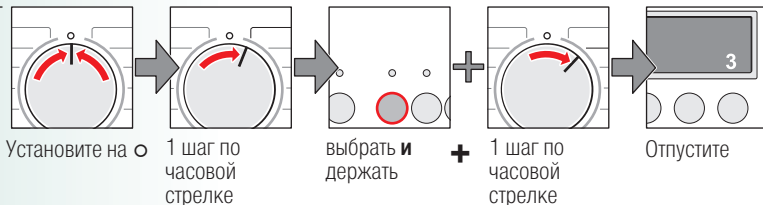
🔄 (Дополнительное полоскание) Дополнительный цикл полоскания. Увеличенная продолжительность программы. Для регионов с очень мягкой водой или для улучшения результатов полоскания.

▷||| (Старт/Пауза)

Пуск или прерывание программы.

Сигнал

1. Активируйте установочный режим для уровня громкости звучания сигнала.



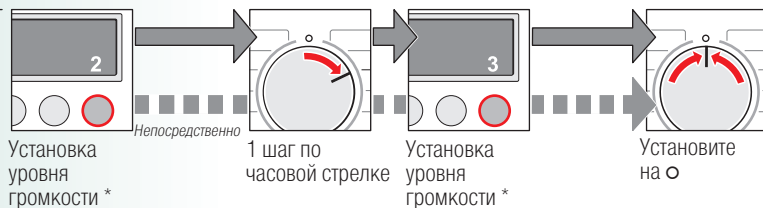
... Сигналы клавиш

... Указательные сигналы

2. Установка уровня громкости для ...



* можно набирать неоднократно



Важные указания



Перед первой стиркой

Не загружая белье! Откройте водопроводный кран. Ячейку II заполните:

- примерно **1 литром** воды
- моющим средством (дозировка в соответствии с рекомендациями изготовителя для легкой степени загрязнения белья и в соответствии со степенью жесткости воды).
- Установите переключатель программ на **Синтетика** ⌄ **60 °C**. Выберите ▷||| (Старт/Пауза). После окончания программы установите переключатель программ в положении **Выключено**.



Бережное отношение к белью и машине

- При дозировке всех моющих, бытовых и стиральных средств обязательно соблюдайте рекомендации изготовителя.
- Извлеките всё из карманов.
- Обратите внимание на металлические предметы (скрепки и т.п.).
- Тонкое белье стирайте в сетке/мешочке (чулки, гардины, бюстгалтера).
- Закройте замки-молнии, застегните пуговицы на белье.
- Вычистите щеткой песок из карманов и отверстий.
- Снимите крючки со штор или свяжите их в сетке/мешочке.



Загрузите белье

Старайтесь стирать большие и маленькие изделия вместе!

Не зажимайте белье между дверцей загрузочного люка и резиновым уплотнителем.



Белье различной степени загрязненности

Стирайте новые текстильные изделия отдельно.

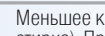
Легкое



Без предварительной стирки.

Проведите предварительную обработку пятен, если требуется. Выберите дополнительную функцию 👕 (Пятна).

Сильное



Меньшее количество белья для загрузки. Выберите программу с ⏏ (Предварительная стирка). Проведите предварительную обработку пятен, если требуется. Выберите дополнительную функцию 👕 (Пятна).



Замачивание

Загружайте белье одинакового цвета.

Загрузите в ячейку II средство для замачивания или моющее средство. Установите переключатель программ на **Хлопок** ⌄ **30 °C**. Выберите ▷||| (Старт/Пауза). Выберите примерно через 10 минут ▷||| (Старт/Пауза), чтобы остановить программу. После замачивания измените при необходимости программу или выберите вновь ▷||| (Старт/Пауза), чтобы продолжить программу.



Крашение/Отбеливание

Окрашивание производить только в количестве, обычном для домашних условий. Соль может разрушать нержавеющую сталь! Соблюдайте предписания изготовителя красящего средства! **Не** отбеливайте белье в стиральной машине!



Outdoor

Белье нельзя подвергать обработке кондиционером.

Для машинной стирки можно приобрести специальные средства для стирки, в частности в специализированных магазинах спорттоваров. Дозировки в соответствии с рекомендациями изготовителя. Заполните специальное моющее средство для текстильных изделий из микроволокна в ячейку II.

Установите переключатель программ на **Outdoor**. Выберите температуру и ⌄ (Старт/Пауза).



Экстренная разблокировка

напр., в случае перебоя в электроснабжении

Программа будет продолжена, как только возобновится подача электроэнергии. Если все-таки необходимо выгрузить белье, то загрузочный люк можно открыть следующим образом:

Опасность ошпаривания!

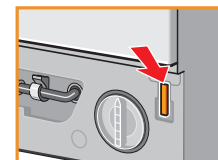
Стиральный раствор и белье могут быть горячими. В этом случае подождите, пока раствор и белье остынут.

Не трогайте руками вращающийся барабан.

Не открывайте загрузочный люк, если вода видна сквозь стекло.



1. Установите переключатель программ в положении 0 (Выключено) и извлеките вилку из розетки.
2. Слейте остатки моющего раствора. → Стр. 10
3. Потяните вниз устройство экстренной разблокировки с помощью инструмента и затем отпустите. После этого загрузочный люк откроется.





макс. Вид белья

Дополнительные функции; Указания

Программы	°C	макс.	Вид белья	Дополнительные функции; Указания
Хлопок	* - 90 °C	7 кг*	прочные текстильные изделия, стойкие к кипячению	(Пятна), (Предв. стирка), (Легко гладить), (Дополнительное полоскание)
Хлопок Эко E	* - 60 °C		текстильные изделия из хлопка или льна	
Энергичная 60°	* - 60 °C	5 кг	прочные текстильные изделия из хлопка или смешанных волокон	оптимизированная по времени программа, короткая программа для белья средней степени загрязнения
Синтетика	* - 60 °C		не требующие особого ухода текстильные изделия из хлопка, льна, синтетических или смешанных волокон	(Пятна), (Предв. стирка), (Легко гладить), (Дополнительное полоскание)
Смешанное бельё	* - 40 °C	3,5 кг*	текстильные изделия из хлопка или не требующие особого ухода текстильные изделия	(Пятна), (Предв. стирка), (Легко гладить), (Дополнительное полоскание) различные виды белья можно стирать вместе
Синтетика особая	* - 40 °C		темные текстильные изделия из хлопка и из синтетики	(Пятна), (Предв. стирка), (Легко гладить), (Дополнительное полоскание) сокращенные полоскание и окончательный отжим
Тонкое бельё/Шёлк	* - 40 °C		для тонких стирающихся текстильных изделий; напр., из шелка, сатина, синтетики или смешанных волокон	(Пятна), (Предв. стирка), (Легко гладить), (Дополнительное полоскание) без отжима между циклами полоскания
Outdoor	* - 40 °C		защитная, спортивная и функциональная одежда, также с мембраной, защищающей от климатических воздействий	(Пятна), (Предв. стирка), (Легко гладить), (Доп. полоскание) сокращенный окончательный отжим интервалами
Рубашки/Бизнес	* - 40 °C	2 кг	немнущиеся верхние рубашки из хлопка, льна, синтетики или смешанных волокон	(Пятна), (Пред. стирка), (Доп. полоскание) только начальная фаза отжима, бельё развешивается в мокром виде
Шерсть	* - 40 °C		текстильные изделия для ручной или машинной стирки из шерсти или с шерстью в составе	особенно бережная программа стирки для предотвращения усадки ткани, более продолжительные паузы во время выполнения программы (текстильные изделия лежат в стиральном растворе)
Супер быстрая 15'	* - 40 °C		не требующие особого ухода текстильные изделия из хлопка, льна, синтетических или смешанных волокон	короткая программа, ок. 15 минут, пригодна для белья легкой степени загрязнения.

Дополнительные программы

Полоскание **Отжим** **Слив** **Деликатный отжим**

Программы регулируются по времени для текстильных изделий легкой степени загрязнения. Для сильно загрязненных текстильных изделий сократите загрузку и выберите дополнительную функцию, напр., (Пятна). Для стирки с максимальной загрузкой в программах, обозначенных *, всегда выбрать дополнительную функцию (Пятна). Синтетика 40 °C с макс. выбираемой скоростью отжима оптимально пригодна в качестве короткой программы - независимо от вида белья. Программы без предварительной стирки - мощное средство загружать в ячею II, программы с предварительной стиркой - мощнее средство распределить по ячейкам I и II.

9502 / 9001087923



NEFF GmbH
Carl-Wery-Str. 34
81739 München/Deutschland



Указания по технике безопасности

- Прочитайте внимательно инструкцию по эксплуатации, инструкцию по установке, а также всю прилагаемую к стиральной машине документацию информационного содержания и действуйте в соответствии с приведенными там указаниями.
- Храните документацию для использования в будущем.

Опасность поражения электрическим током

- Ни в коем случае не тяните за провод, только за штепсельную вилку!
- Штепсельную вилку можно вставлять в розетку и извлекать из розетки только сухими руками.

Опасно для жизни

- Для выбывших из эксплуатации бытовых приборов:
- Извлеките штепсельную вилку из розетки.
 - Перережьте сетевую кабель и выбросьте вместе со штепсельной вилкой.
 - Сломайте замок загрузочного люка. Таким образом, дети не смогут закрыться в машине, подвергая свою жизнь опасности.

Опасность удушья

- Не позволяйте детям играть с упаковкой, пленкой и частями упаковки.

Опасность отравления

- Храните моющие средства и средства для специальной обработки белья в недоступном для детей месте.

Взрывоопасность

- Текстильные изделия, обработанные чистящими средствами, содержащими растворители, (напр., пятновыводителями/бензином для чистки), могут привести к взрыву в стиральной машине. Такие текстильные изделия необходимо предварительно тщательно прополоснуть вручную.

Опасность получения травм

- Загрузочный люк может очень сильно нагреться.
- Будьте осторожны во время сливания горячего стирального раствора.
- Не становитесь на стиральную машину.
- Не опирайтесь на открытый загрузочный люк.
- Не касайтесь вращающегося барабана.

Параметры расхода

Программа	Дополнительная функция	Загрузка	Расход электроэнергии**	Вода**	Продолжительность программы**
Хлопок 30 °C**	(Пятна)	7 кг	0,55 кВтч	75 л	2:12 ч
Хлопок 40 °C**	(Пятна)	7 кг	0,85 кВтч	75 л	2:12 ч
Хлопок 60 °C**	(Пятна)	7 кг	1,50 кВтч	75 л	2:12 ч
Хлопок Эко E 60 °C*	(Пятна)	7 кг	1,19 кВтч	49 л	2:19 ч
Хлопок 90 °C	(Пятна)	7 кг	2,51 кВтч	90 л	2:12 ч
Синтетика 40 °C**	(Пятна)	3,5 кг	0,55 кВтч	55 л	1:12 ч
Тонкое бельё/Шелк (холодная)	-	2 кг	0,03 кВтч	39 л	0:40 ч
Тонкое бельё/Шелк 30 °C	-	2 кг	0,20 кВтч	39 л	0:40 ч
Шерсть - (холодная)	-	2 кг	0,08 кВтч	47 л	0:36 ч
Шерсть 30 °C	-	2 кг	0,20 кВтч	40 л	0:36 ч

* Настройка программы для проверки и маркировка об уровне потребления энергии согласно директиве 92/75/ЕЭС.

** Настройка программы для проверки в соответствии с действующим стандартом EN60456.

Указания по проведению сравнительной проверки: для тестирования проверочных программ следует стирать указанный объем белья с максимальной скоростью отжима.

В качестве короткой программы для стирки цветного белья следует выбрать программу **Синтетика** 40 °C с максимальной скоростью отжима.



*** Параметры расхода отклоняются от указанных значений в зависимости от напора воды, её жесткости и исходной температуры, а также от температуры в помещении, вида и количества белья и степени его загрязнения, от свойств используемого моющего средства, от перепадов напряжения в сети и выбранных дополнительных функций.

⚠ Вставка для жидкого моющего средства в зависимости от модели

Для дозировки жидкого моющего средства вставку расположите следующим образом:

- Извлеките полностью кювету для моющих средств. → Стр. 10
- Передвиньте вставку вперед.

Вставку не использовать (передвинуть вверх):

- для гелеобразных моющих средств и стиральных порошков,
- для программ с  (Предварительная стирка) или опцией  (Конец через).



Уход



- **Опасность поражения электрическим током!**
Извлеките штепсельную вилку из розетки.
- **Взрывоопасность!** Не пользуйтесь растворителями!

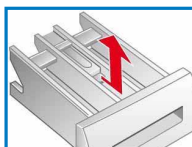
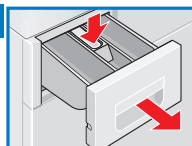
Корпус машины, панель управления

- Остатки моющего средства необходимо немедленно устранить.
- Протрите мягкой, влажной тканью.
- Чистка под струей воды запрещается.

Кювету для моющих средств необходимо почистить ...

... в случае наличия остатков моющего средства или кондиционера.

1. Вытяните кювету до упора, нажмите вставку вниз и извлеките кювету из машины.
2. Извлеките вставку: нажмите пальцем на вставку снизу вверх.
3. Ванночку для подачи моющих средств и вставку промойте в воде с помощью щетки и вытрите их насухо.
4. Вставьте вставку на место и зафиксируйте ее (наденьте цилиндр на направляющий стержень).
5. Вставьте кювету для моющих средств на место.



i Оставьте кювету для моющих средств приоткрытой, чтобы остатки воды смогли высохнуть.

Барабан

Оставьте открытым загрузочный люк, чтобы барабан высох.
Не пользуйтесь для чистки хлорсодержащими средствами и стальными сетками.

Удаление накипи В машине не должно лежать белье!

При правильной дозировке моющего средства не требуется. В противном случае необходимо действовать в соответствии с рекомендациями изготовителя средства для удаления накипи. Соответствующие средства для удаления накипи можно приобрести через нашу страницу в Интернете или сервисную службу.

Указания на дисплее в зависимости от модели

F: 16	Закройте правильно загрузочный люк; возможно зажато белье.
F: 17, 29	Откройте полностью водопроводный кран. Согнут или зажат шланг для подачи воды. Чистка фильтра. → Стр. 10 Слишком низкое давление воды.
F: 18	Откачивающий насос засорен; прочистите откачивающий насос. → Стр. 10 Шланг слива воды/сливная труба засорены; прочистите шланг слива воды на месте подсоединения к сифону. → Стр. 10
F: 23	Вода в поддоне, машина не герметична. Вызовите сервисную службу!
F: 42, 43, 44	Дефект двигателя. Вызовите сервисную службу! → Инструкция по установке
Другие сообщения на дисплее	Выключите прибор, подождите 5 секунд и затем включите его снова. Если индикация появится снова, вызовите сервисную службу. → Инструкция по установке

Техобслуживание



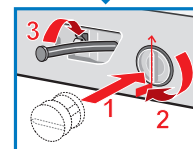
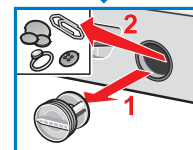
- **Опасность ошпаривания!**
- Дайте остыть горячему моющему раствору!
- Закройте водопроводный кран!



Откачивающий насос

Установите переключатель программ на **Выключено**, извлеките штепсельную вилку из розетки.

1. Снимите сливной шланг с держателя. Снимите закрывающую пробку и слейте моющий раствор. Установите закрывающую пробку на место.
2. Осторожно отвинтите крышку насоса (остатки воды).
3. Прочистите насос внутри, резьбу крышки насоса и корпус насоса (лопастное колесо откачивающего насоса должно свободно вращаться).
4. Установите крышку насоса на место и закрутите ее. Ручка находится в вертикальном положении. Вставьте сливной шланг в держатель.



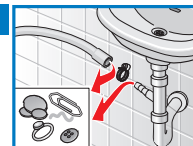
Чтобы предотвратить вытекание в сток неиспользованного моющего средства во время следующей стирки: Залейте в ячейку II 1 л воды и запустите программу **Слив** .



Шланг слива воды на месте подсоединения к сифону

Установите переключатель программ на **Выключено**, извлеките штепсельную вилку из розетки.

1. Ослабьте хомут для шланга, осторожно снимите шланг слива воды (оставшаяся вода).
2. Прочистите шланг слива воды и сифонный патрубок.
3. Подсоедините снова шланг слива воды и зафиксируйте место соединения хомутом для шланга.





Фильтр в шланге для подачи воды

⚠ Опасность поражения электрическим током!

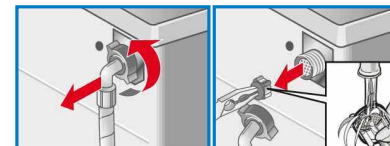
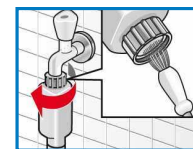
Ни в коем случае не погружайте в воду защитное устройство «Аква-стоп» (оснащено электрическим клапаном).

Снизьте давление воды в шланге для подачи воды:

1. Закройте водопроводный кран!
2. Выберите любую программу (кроме **Отжим** /Слив .
3. Выберите **▶||| (Старт/Пауза)**. Выполните программу в течение ок. 40 секунд.
4. Установите переключатель программ на **Выключено**. Извлеките штепсельную вилку из розетки.

Чистка фильтра:

5. Отсоедините шланг от водопроводного крана. Прочистите фильтр с помощью маленькой щетки. **и/или** для моделей Стандарт и Aqua-Secure: Снимите шланг с задней стороны прибора. Извлеките фильтр с помощью плоскогубцев и почистите его.
6. Подсоедините шланг и проверьте герметичность соединения.



Что делать, если ...

● вытекает вода.	<ul style="list-style-type: none"> – Закрепите/замените шланг слива воды. – Затяните до отказа винтовое крепление шланга для подачи воды.
● вода не заливается. Моющее средство не замывается.	<ul style="list-style-type: none"> – Не включен ▷ (Старт/Пауза)? – Не открыт водопроводный кран? – Может быть, засорен фильтр? Прочистите фильтр. → Стр. 10 – Может быть, согнут или зажат шланг для подачи воды?
● загрузочный люк не открывается.	<ul style="list-style-type: none"> – Активирована функция безопасности. Прекращение программы? → Стр. 4 – Выбрано ▾ (без отжима = без окончательного отжима)? → Стр. 3, 4 – Можно открыть только путем экстренной разблокировки? → Стр. 6
● программа не запускается.	<ul style="list-style-type: none"> – Выбрано ▷ (Старт/Пауза) или ☹ (Конец через)? – Закрыт загрузочный люк?
● мощный раствор не откачивается.	<ul style="list-style-type: none"> – Выбрано ▾ (без отжима = без окончательного отжима)? → Стр. 3, 4 – Почистите откачивающий насос. → Стр. 10 – Прочистите сливную трубу и/или шланг слива воды.
● в барабане не видно воды.	<ul style="list-style-type: none"> – Все в норме – вода ниже видимого уровня.
● результаты отжима неудовлетворительны, белье мокрое/слишком влажное.	<ul style="list-style-type: none"> – Все в норме – система контроля дисбаланса прервала отжим вследствие неравномерного распределение белья в машине. Маленькие и большие вещи распределите равномерно в барабане. – Выбрано ☺ (Легко гладить)? → Стр. 5 – Выбрана слишком низкая скорость отжима? → Стр. 5
● продолжительность программы меняется во время цикла стирки.	<ul style="list-style-type: none"> – Все в норме – выполнение программы приводится в соответствие с процессом стирки. Это может привести к изменениям продолжительности программы на дисплее индикации.
● процесс отжима начинается несколько раз.	<ul style="list-style-type: none"> – Все в норме – система контроля дисбаланса пытается устранить неравномерное распределение белья в машине.
● остатки воды в ячейке ☼ для кондиционера.	<ul style="list-style-type: none"> – Все в норме – не влияет на эффективность кондиционера. – При необходимости помойте вставку. → Стр. 9
● запах в стиральной машине.	<ul style="list-style-type: none"> – Выполните программу Хлопок ☼ 90 °C без белья. Используйте универсальное моющее средство.
● из кюветы для моющих средств выступает пена.	<ul style="list-style-type: none"> – Загружено слишком много моющего средства? Смешайте 1 ст. л. кондиционера с ½ л воды и залейте жидкость в ячейку II (Нельзя применять для функциональной одежды для активного отдыха, спорта и текстильных изделий с пухом!). – Снизьте дозу моющего средства для следующей стирки.
● шумы, вибрации и перемещение машины во время отжима.	<ul style="list-style-type: none"> – Зафиксированы ли ножки прибора? Зафиксируйте ножки прибора. → Инструкция по установке – Сняты ли транспортировочные крепления? Снимите транспортировочные крепления. → Инструкция по установке
● во время отжима и откачивания воды появляются шумы.	<ul style="list-style-type: none"> – Почистите откачивающий насос. → Стр. 10
● дисплей/лампочки индикации не функционируют во время работы машины.	<ul style="list-style-type: none"> – Перебой в подаче электроэнергии? – Сработал предохранитель? Включите или замените предохранитель – В случае повторного возникновения неисправности, вызовите сервисную службу.
● программа длится дольше, чем обычно.	<ul style="list-style-type: none"> – Все в норме – система контроля дисбаланса пытается устранить неравномерное распределение белья в машине, заново распределяя белье в машине. – Все в норме – включена система контроля пенообразования – включаются дополнительные циклы полоскания.
● следы моющего средства на белье.	<ul style="list-style-type: none"> – Иногда в состав безфосфатных моющих средств входят не растворяющиеся в воде вещества. – Выберите Полоскание ☼ или почистите белье после стирки щеткой.
● в режиме Пауза очень быстро мигает ▷ (Старт/Пауза) и звучит сигнал.	<ul style="list-style-type: none"> – Слишком высокий уровень воды. Дозагрузки белья нет. – При необходимости закройте немедленно загрузочный люк. – Чтобы продолжить программу, выберите ▷ (Старт/Пауза).

Если Вы не сможете самостоятельно устранить неисправность (выкл./вкл.) или в случае необходимости ремонта:

- Установите переключатель программ в положении **Выключено** и извлеките вилку из розетки.
- Закройте водопроводный кран и вызовите сервисную службу. → Инструкция по установке



ru Инструкция по эксплуатации

СТИРАЛЬНАЯ
МАШИНА

