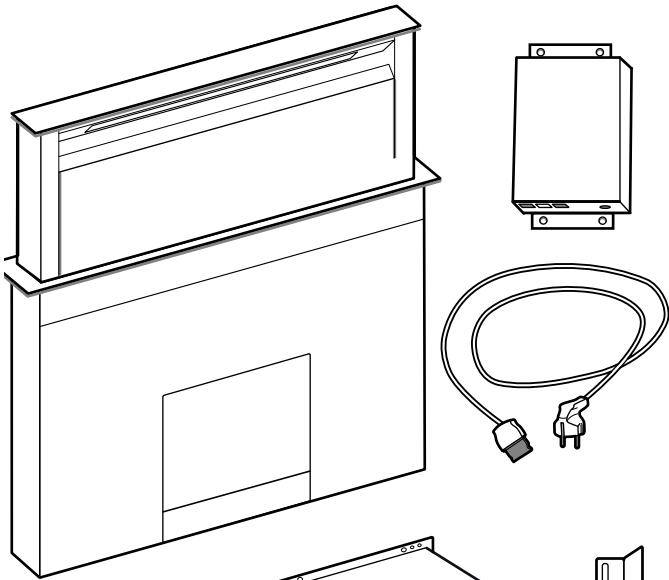




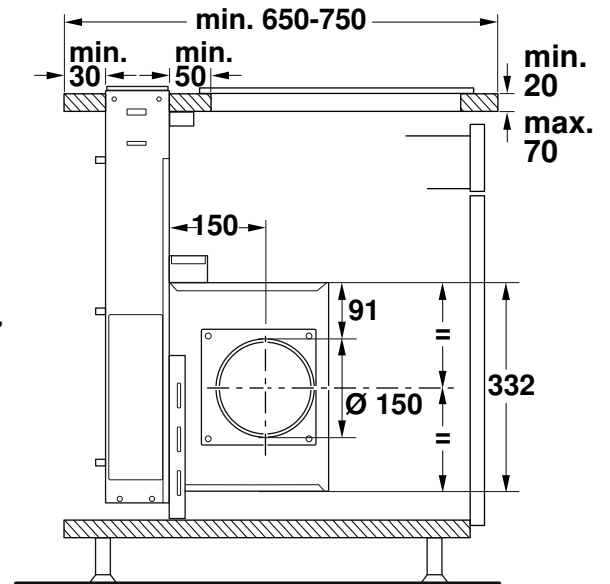
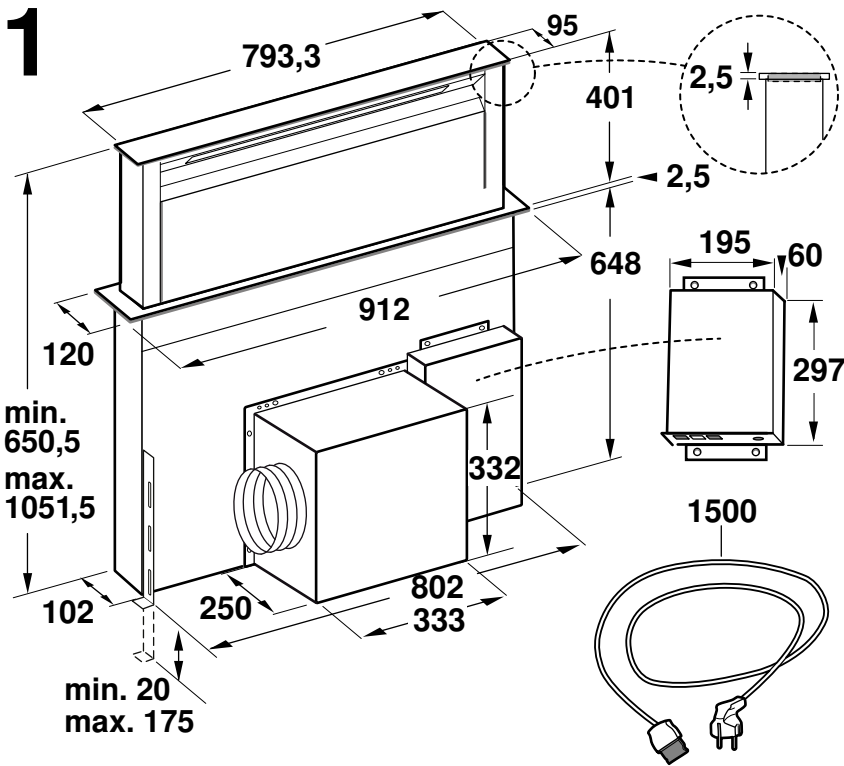
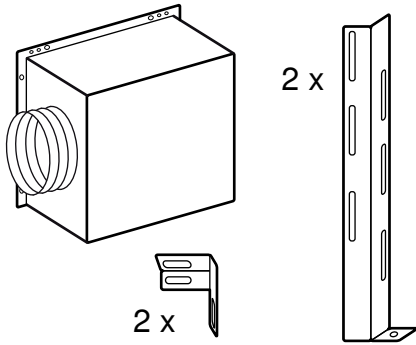
bg Ръководство за монтаж  
 hr Upute za montažu  
 mk Упатство за монтажа



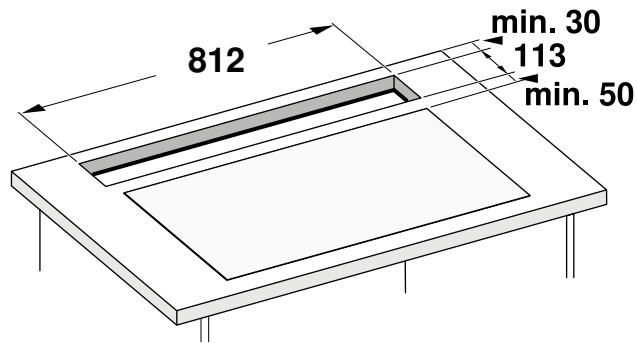
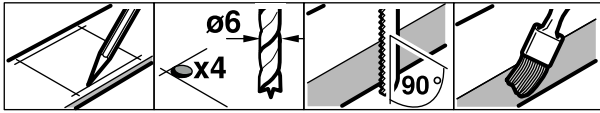
12 x  $\varnothing 3,5 \times 9,5$

6 x  $\varnothing 4 \times 8$

6 x  $\varnothing 4 \times 15$



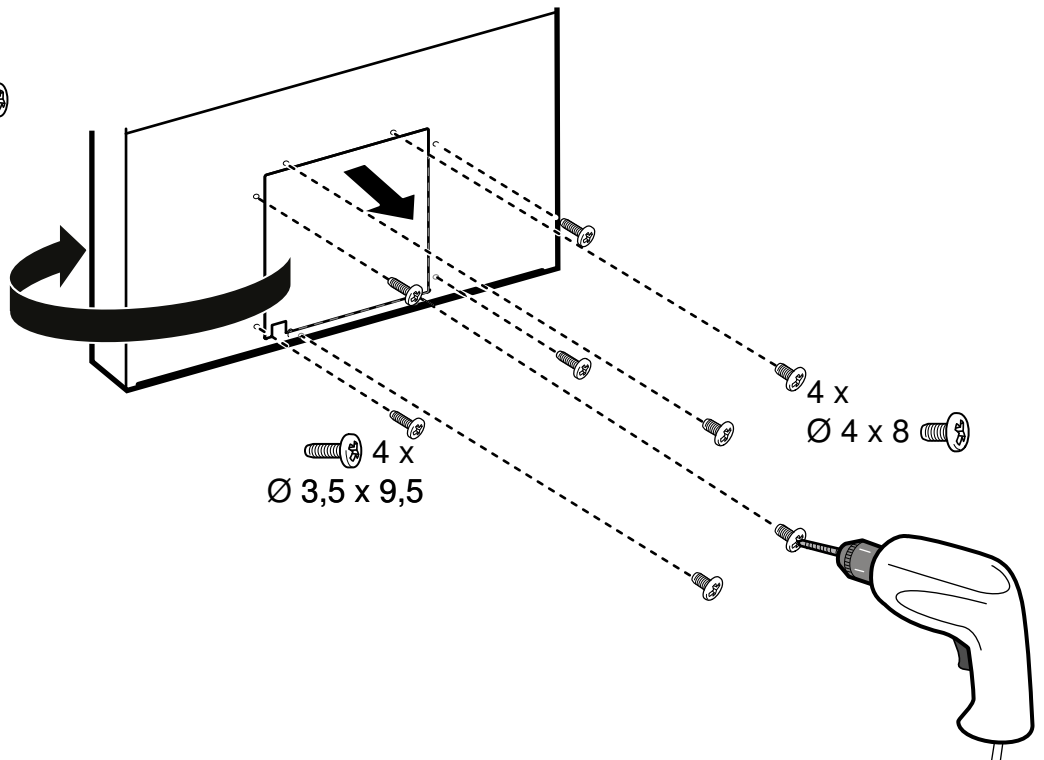
# 2

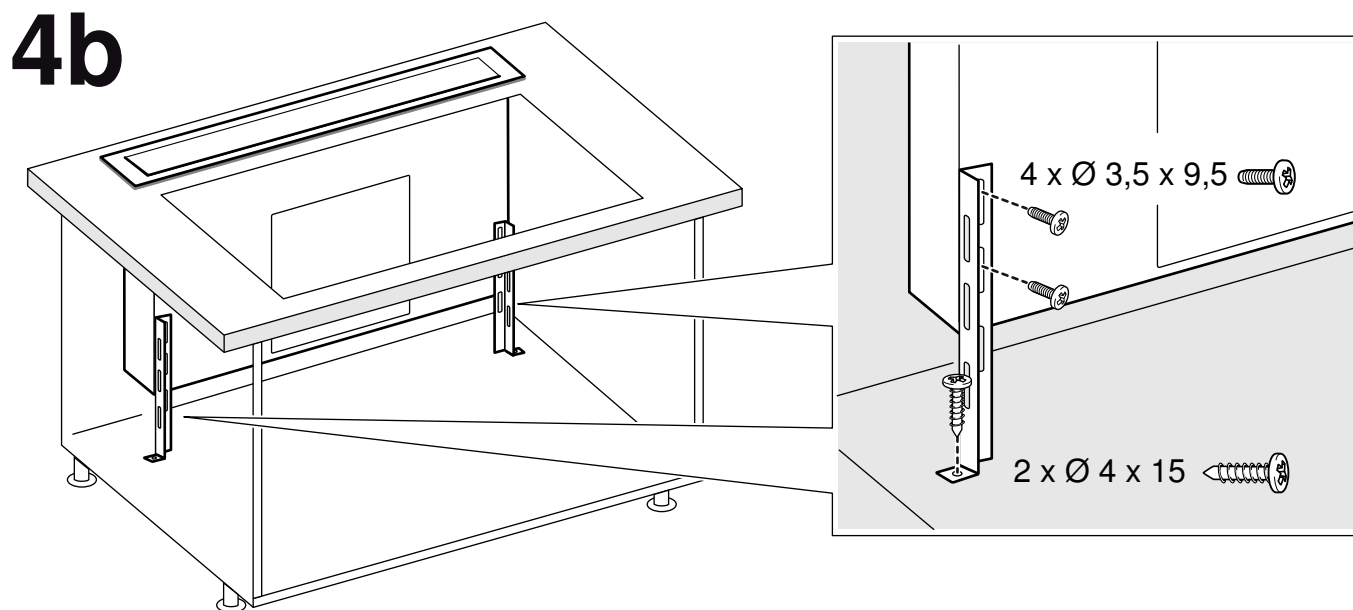
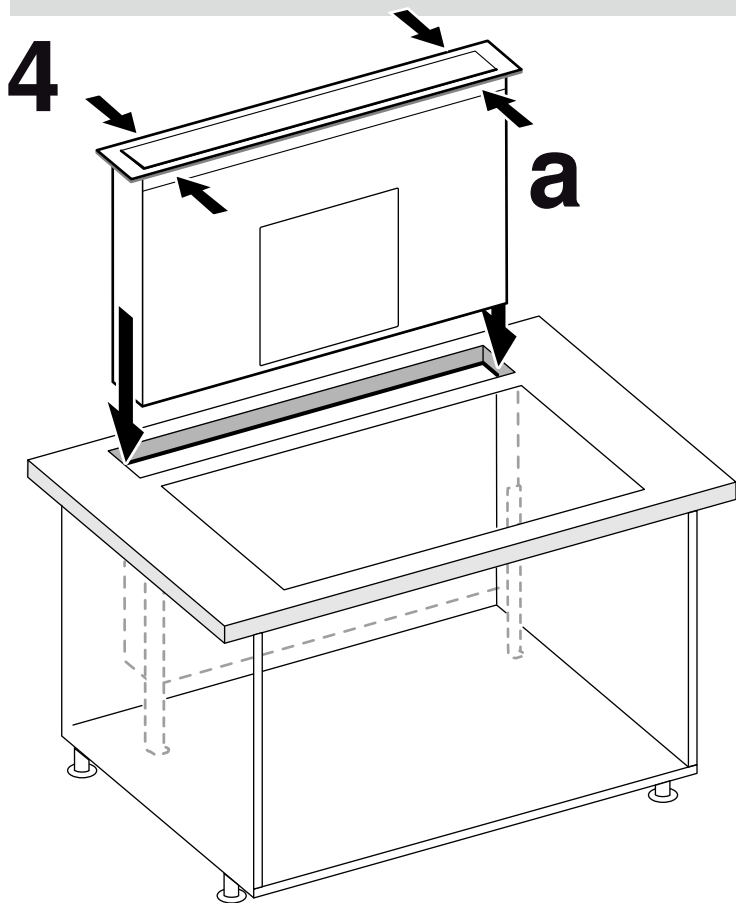


# 3

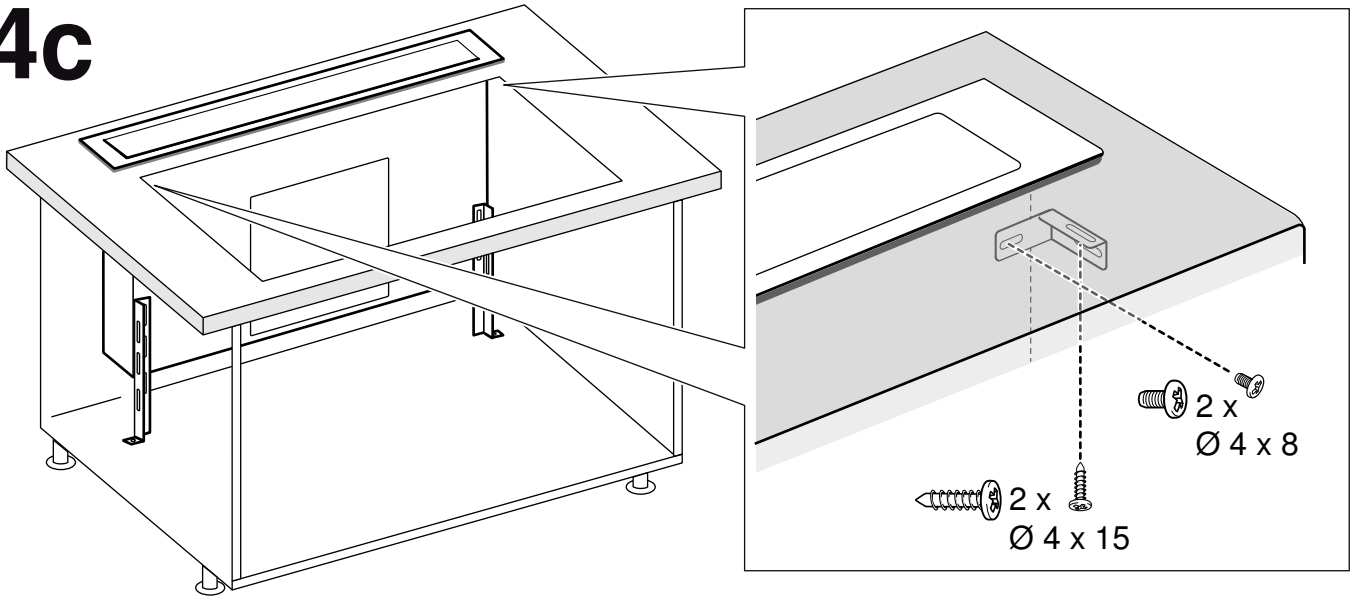
4 x  
Ø 4 x 8

4 x  
Ø 3,5 x 9,5

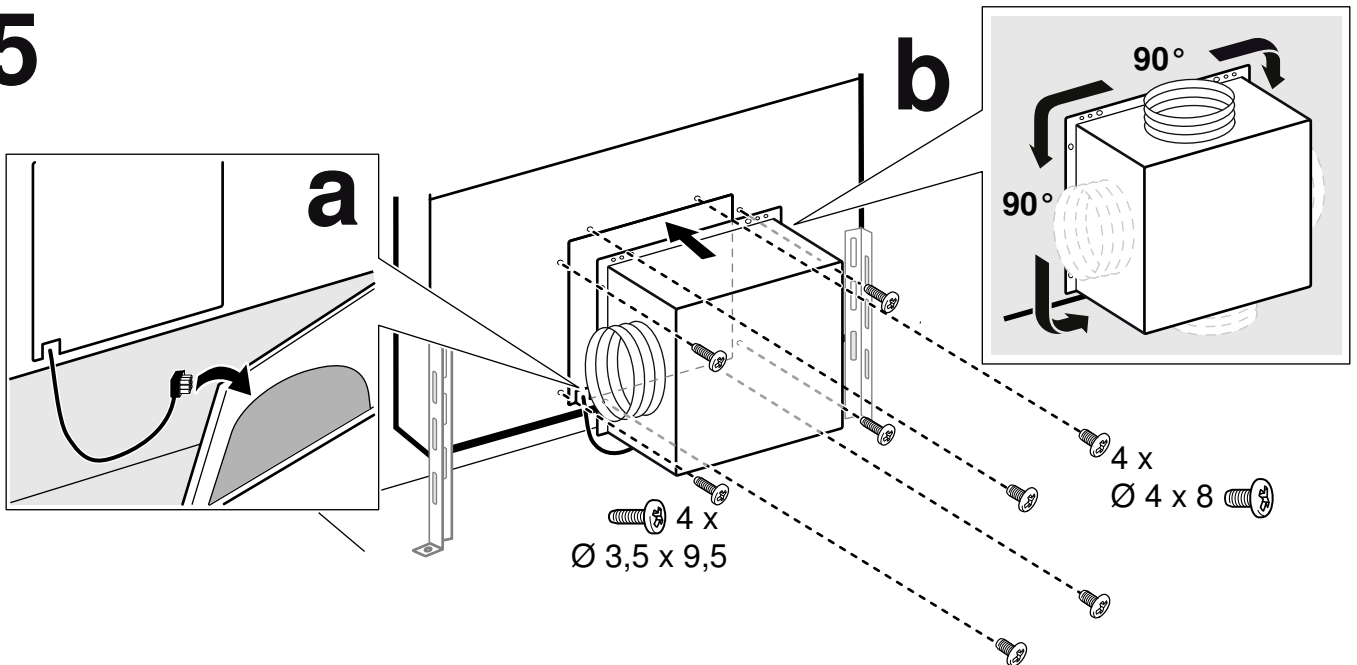




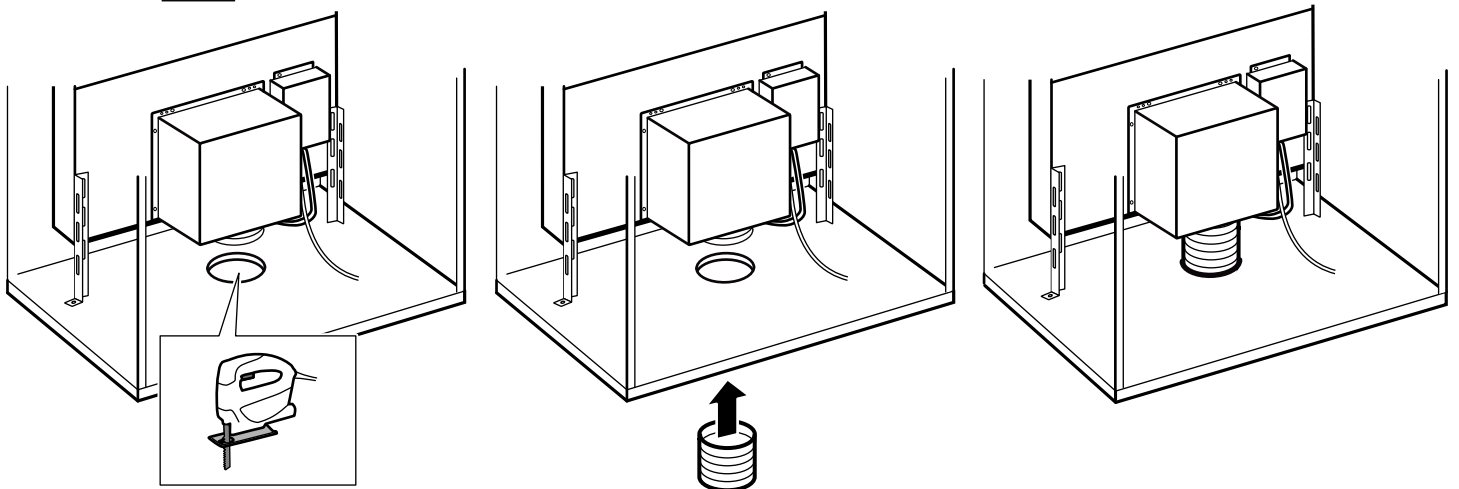
# 4c




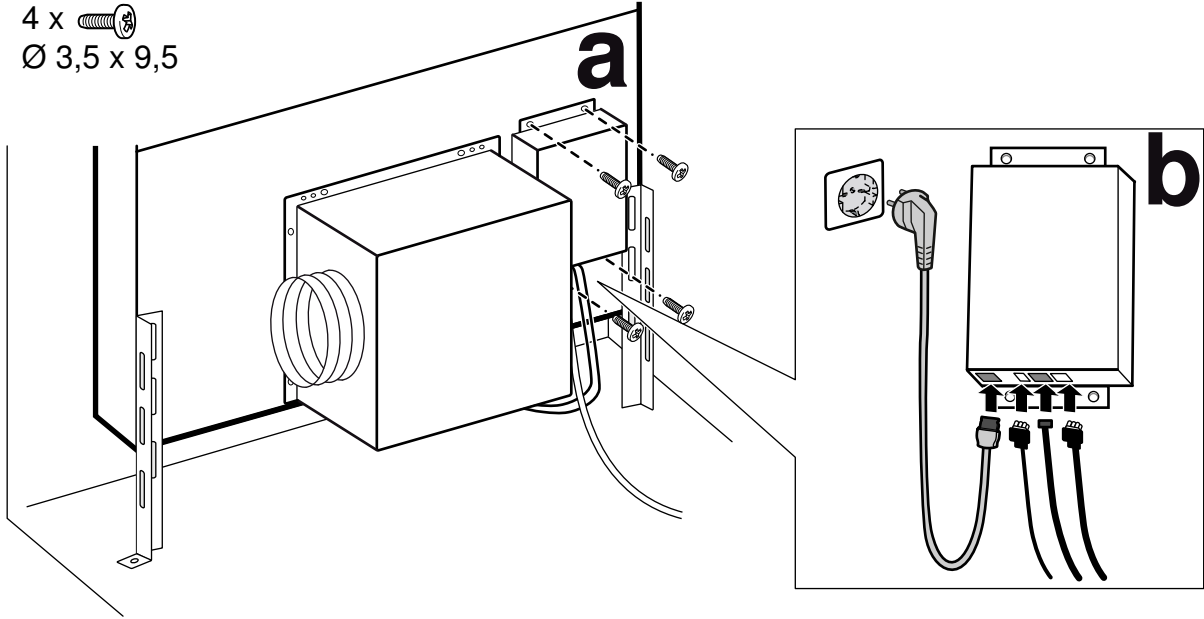
# 5



# 5c



**6** 4 x   
Ø 3,5 x 9,5



## ⚠ Важни указания за безопасност

Внимателно прочетете това ръководство. Само тогава можете да използвате уреда си безопасно и правилно. Ръководството за употреба и монтаж да се съхранява за по-късна употреба или за следващия собственик.

Само при качествено вграждане съгласно инструкцията за монтаж се гарантира сигурността при работа. Инсталацията е отговорен за безупречното функциониране на мястото на поставяне.

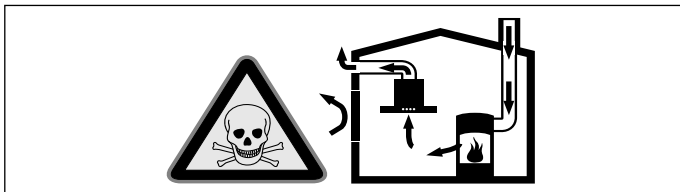
Ширината на абсорбатора трябва да отговаря най-малко на ширината на котлона.

За инсталацията трябва да се спазват актуално валидните строителни предписания и предписанията на локалните електро- и газоснабдителни дружества.

### Опасно за живота!

Обратно всмуканите газове от изгарянето могат да доведат до отравяния.

Винаги осигурявайте достатъчно свеж въздух, ако уредът се използва в режим с отработен въздух едновременно със зависима от стайния въздух печка.

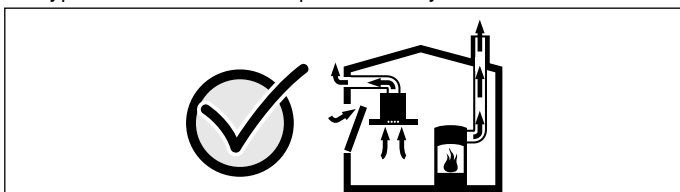


Зависимите от стайния въздух печки (напр. нагревателните уреди, работещи с газ, нафта, дърва или въглища, конвекторните нагреватели, калориферите) изтеглят въздух за изгаряне от мястото на поставяне и изкарват отработени газове през съоръжение за отработени газове (напр. димоотвод) на открито.

При включен абсорбатор се изкарва въздуха от кухнята и съседните помещения - ако няма достатъчен приток на въздух налягането се понижава. Опасните газове от комина или шахтата за вентилация се засмукват обратно в жилищните помещения.

- Ето защо винаги трябва да има достатъчно свеж въздух.
- Отворът в стената за свеж/отработен въздух не гарантира сам по себе си запазването на граничната стойност.

Безопасната работа е възможна само ако пониженото налягане в помещението на поставяне на фурната не превишава 4 Па (0,04 мбара). Това може да се постигне чрез незакриващи се отвори, напр. във вратите, прозорците, чрез отвор в стената за свеж/отработен въздух или чрез други технически мерки, които да осигурят необходимия за горенето въздух.



Във всеки случай се консултирайте с компетентния коминочистач, който може да оцени общата тяга на въздуха и да ви предложи подходяща мярка за проветрение.

Ако абсорбаторът се използва изключително в режим на рецикулация, работата е възможна без ограничения.

### Опасно за живота!

Обратно всмуканите газове от изгарянето могат да доведат до отравяния. При инсталация на проветрение със свързана към димоотвод печка трябва подаването на ток на капака да е снабдено с подходящо предпазно превключване.

### Опасност от пожар!

- При едновременна работа на няколко газови котлона се генерира голяма топлина. Вентилационният уред може да се повреди или да се запали. Вентилационният уред може да се комбинира само с газови котлони, които не превишават обща мощност от 12,4 kW и максимална мощност на отделния котлон от 5 kW.

- Отлаганията на мазнина във филтъра за мазнина могат да се запалят. Предвидените разстояния за безопасност трябва да се спазват, за да се избегне натрупване на топлина. Спазвайте данните за своя готварски уред. Ако се използват заедно газови и електрически котлони, важи най-голямото посочено разстояние.

Уредът може да се инсталира само от едната страна директно до висок шкаф или стена. Разстоянието до стената или шкафа трябва да е най-малко 50 мм.

### Опасност от нараняване!

- Компонентите в уреда могат да са с остри ръбове. Носете защитни ръкавици.
- Уредът е тежък. За преместване на уреда са необходими 2 лица. Използвайте само подходящи помощни средства.

### Опасност от токов удар!

Компонентите в уреда могат да са с остри ръбове. Кабелът за свързване може да се повреди. Кабелът за свързване по време на инсталацията не бива да се огъва или защипва.

### Опасност от задушаване!

Опаковъчният материал е опасен за деца. Никога не позволявайте на деца да играят с опаковъчния материал.

### Опасност от преобръщане!

Уредът е много тесен и лесно може да се преобърне. Уредът да не се поставя изправен на пода. Поставете уреда легнал върху земята.

## Общи указания

### Работа с отработван въздух

**Указание:** Отработеният въздух не бива да се изкарва нито в намиращ се в експлоатация димоотвод, нито в отвор, който да служи за проветрение на помещенията на поставяне на печки.

- Ако отработеният въздух трябва да се откара в димоотвод, който не се използва, трябва да се даде съгласието на компетентния коминочистач.
- Ако отработеният въздух се прекарва през страничната вода, трябва да се използва телескопичен отвор в стената.

### Работа с циркулиращ въздух

**Указание:** Уредът трябва да се използва само в стабилно монтирано състояние и със свързани тръбопроводи.

### Тръба за отработен въздух

**Указание:** За оплаквания, които се дължат на тръбната секция, производителя на уреда не поема гаранция.

- Уредът достига своята оптимална мощност чрез къса, права тръба за отходен въздух и чрез възможно най-голям диаметър на тръбата.
- Чрез дълги тръби за отходен въздух, много сгъвки в тръбите или диаметър на тръбата, който е по-малък от 150 мм, оптималната мощност на изсмукване не се постига и шумът от вентилатора става по-силен.
- Тръбите или маркучите за поставяне на тръбата за отработен въздух трябва да са от негорим материал.

### Кръгли тръби

Препоръчва се вътрешен диаметър от 150 мм, но най-малко 120 мм.

### Плоски канали

Вътрешният разрез трябва да отговаря на диаметъра на кръглите тръби.

**Диаметър от 150 мм ок. 177 см<sup>2</sup>**

**Диаметър от 120 мм ок. 113 см<sup>2</sup>**

- Плоските канали не трябва да имат остри завивания.
- При отклоняващи се диаметри на тръби използвайте уплътнителни ленти.

### Работа с циркулиращ въздух

**Указание:** Уредът трябва да се използва само в стабилно монтирано състояние и със свързани тръбопроводи.

### Газов готварски плот

Уредът може да се използва във връзка с газов готварски плот.

### Внимание!

Газовият готварски плот не бива да превишава следните стойности:

- Максимална мощност общо: 12,4 kW
- Максимална мощност отделен котлон: 5 kW
- максимум 5 отделни котлона

## Електрически изводи

### ⚠ Опасност от токов удар!

Компонентите в уреда могат да са с остри ръбове. Кабелът за свързване може да се повреди. Кабелът за свързване по време на инсталацията не бива да се огъва или заципва.

Преди свързването на уреда проверете домашната инсталация. Внимавайте за подходящо подсигуриране на домашната инсталация. Напрежението и честотата на уреда трябва да съответстват на електрическата инсталация (вж. типовата табелка).

Уредът отговаря на клас на защита I и може да се използва само със свързване с предпазен проводник.

В инсталацията трябва да има наличен сепаратор за всички полюси с минимум 3 мм контактен отвор. Той трябва да е достъпен и след вграждането.

Монтажът на електрическия контакт или смяната на съединителната линия трябва да се провежда единствено от електротехник при спазването на релевантните предписания. Ако охранващият кабел на този уред се повреди, той трябва да се смени със специален охранващ кабел, който може да се закупи от производителя или от службата за обслужване на клиенти.

## Размери на уреда (фиг. 1)

### Подготовка на кухненската мебел (фиг. 2)

**Указание:** Уверете се, че предната страна на уреда е достъпна по цялата плоскост на уреда. В противен случай винкелът за закрепване към пода на шкафа не може да се монтира. Ако е необходимо, отстранете задната стена на шкафа.

Вградената мебел трябва да е топлоустойчива до 90 °С. Стабилността на вградената мебел трябва да е осигурена и след дейностите по изрязването.

Направете изреза съгласно скицата за монтаж. Ъгълът на изрязаната повърхност спрямо работния плот трябва да е 90 °.

След дейностите по изрязване отстранете стружките. Залепете отрязаните плоскости с устойчиво на топлина лепило.

Спазвайте минималното разстояние от долната страна на уреда до частите на мебелите от 10 мм.

Работният плот трябва да се подсили, ако отворът между уреда и стената е по-малък от 30 мм или ако отворът между уреда и готварския плот е по-малък от 50 мм. В противен случай няма достатъчно стабилност. Използваният подсилващ материал трябва да е топло- и влагустойчив.

### Указание

- Работният плот, в който се вгражда уреда, трябва да има товароносимост от около 60 кг.
- Проверете изравнеността на уреда едва след инсталацията в отвора за вграждане.

## Подготовка на уреда

**Указание:** В зависимост от шкафа за вграждане монтирайте корпуса на вентилатора от предната страна на уреда или от задната страна на уреда. Корпусът на вентилатора може да се монтира завъртян на 90 °.

Отворът за влизане на въздух и осветлението се намират от предната страна на уреда. При доставка от задната страна на уреда има покритие.

При монтаж на корпуса на вентилатора от задната страна на уреда:

1. Отвийте покритието от задната страна на уреда и го завийте от предната страна на уреда. (фиг. 3)
2. Извадете кабела на мотора на вентилатора отпред от скобата и го прекарайте от задната страна на уреда.

## Вграждане на уреда

1. Нивелирайте уреда с предната страна към готварския плот и пъхнете отгоре в изреза на работния плот. (фиг. 4а)
2. Поставете уреда равномерно в изреза. Притиснете отгоре здраво в изреза.

### Указание

- Уредът трябва да е поставен здраво в изреза и не бива да се мести (напр. при почистване). При ширина на изреза до горната граница на толеранс при нужда закрепете странично в изреза лайстни.
- Свалете двете пластмасови части отляво и отдясно върху покритието. (фиг. 4а)

3. Нивелирайте уреда в шкафа. Внимавайте рамката на уреда да легне плътно върху работния плот. Закрепете винкелите за закрепване към уреда и към дъното на шкафа. (фиг. 4б)

**Указание:** Монтирайте винкелите за закрепване само към предната страна на уреда, в противен случай функцията на уреда не се гарантира.

4. Закрепете горните винкелите за закрепване. Върху уреда има предвидени отвори за закрепване на винкелите. Закрепете винкелите за закрепване горе за уреда и за долната страна на работния плот. (фиг. 4в)
  5. Свържете кабела за мотора на вентилатора с вентилатора. Буксата се намира отпред на вентилатора близо до дъното на корпуса. (фиг. 5а)
  6. Монтирайте корпуса на вентилатора над издадената част от предната страна на уреда или от задната страна на уреда по желание на 90 °. (фиг. 5б)
  7. При работа с рециркулиран въздух отработеният въздух трябва да се отвежда с тръба или маркуч през отвор в дъното на шкафа отдолу. (фиг. 5в)
  8. При работа с рециркулиран въздух предвидете изход за въздух в панела на цокъла, минимално сечение около 720 кв. см. Изпълнете отвора за изпускане в панела на цокъла възможно най-голям, за да поддържате ниски течението и шума.
  9. Закрепете командния модул до корпуса на вентилатора за уреда. (фиг. 6а)  
Командният модул може алтернативно да се закрепва към другата страна на мотора на вентилатора и към стената на шкафа.
- Внимание!**  
Проникващата влага може да предизвика токов удар. Не закрепвайте командния модул за пода на шкафа за вграждане.
10. Присъединяване на свързващия кабел (фиг. 6б). Пъхнете здраво командните кабели от командния модул към уреда. Щекерите трябва да прищракат. Свържете командния модул към мрежата и проверете функцията.

**Указание:** Ако уредът не функционира: Проверете правилното поставяне на свързващите кабели!

## Демонтаж на уреда

1. Изключете уреда от електрозахранването.
2. Отвийте винтовете заедно с шкафа.
3. Развийте частите за монтаж на уреда.
4. Избутайте уреда отдолу.

### Внимание!

Щети по уреда! Не повдигайте уреда от отгоре.



## ⚠ Važne sigurnosne napomene

Pročitajte pažljivo ovu uputu. Samo tada ćete moći sigurno i pravilno rukovati Vašim uređajem. Čuvajte upute za upotrebu i ugradnju za kasniju uporabu ili za sljedećeg vlasnika uređaja. Sigurnost pri uporabi zajamčena je samo kod stručne ugradnje sukladno uputama za uporabu. Instalater je odgovoran za besprijeekorno funkcioniranje na mjestu postavljanja.

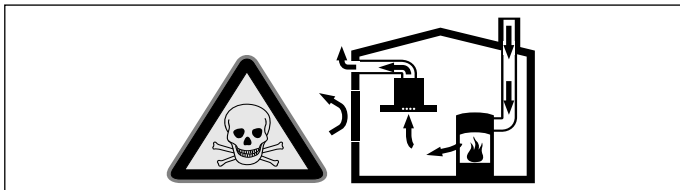
Širina nape se barem mora podudarati sa širinom kuhališta.

Kod instalacije morate poštivati aktualno važeće propise gradnje i propise lokalnih distributera struje i plina.

### Opasnost po život!

Usisani plinovi koji izgaraju mogu uzrokovati otrovanja.

Uvijek se pobrinite za dostatan dovod zraka ukoliko se uređaj koristi u radu s odlaznim zrakom i s grijalima na plamen koja ovisi o zraku iz prostorije.

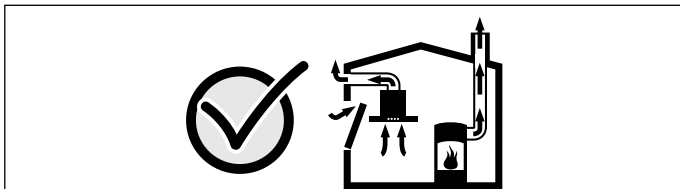


Grijala na plamen koja ovisi o zraku iz prostorije (npr. plinska grijala, grijala na ulje i drva ili ugljen, protočni grijači vode, uređaji za pripremu tople vode) troše zrak za sagorijevanje iz prostorije u kojoj je postavljen uređaj i odvode dimne plinove kroz dimovodne uređaje (npr. dimnjak) na otvoreno.

Kada se ovi uređaji koriste u kombinaciji s napom, iz kuhinje i susjednih prostorija izvlači se sobni zrak a da pritom dovod zraka nije dovoljan, te tako nastaje podtlak. Otrojni plinovi iz dimnjaka ili odvodnog okna usisavaju se natrag u stambeni prostor.

- Stoga se uvijek treba pobrinuti za dostatan dovod zraka.
- Samo jedan dovodno-odvodni zidni otvor za zrak ne jamči poštivanje graničnih vrijednosti.

Bezopasna uporaba je moguća samo ako u prostoriji u kojoj je postavljeno grijalo na plamen podtlak ne prekoračuje 4 Pa (0,04 mbar). To se može postići ako zrak potreban za sagorijevanje može protjecati kroz otvore koji se ne mogu zatvoriti, kao npr. u vratima, prozorima te kroz otvore povezane sa zidnim otvorom za dovod/odvod zraka ili putem nekih drugih tehničkih mjera.



U svakom se slučaju posavjetujte s nadležnim dimnjačarom koji može ocijeniti mogućnosti prozračivanja čitave kuće te vam dati predložiti odgovarajuće mjere za prozračivanje.

Ukoliko se napa koristi isključivo za rad s optočnim zrakom, rad uređaja moguć je bez ograničenja.

### Opasnost po život!

Usisani plinovi koji izgaraju mogu uzrokovati otrovanja. Kod instaliranja ventilacije s ložištem koje je povezano s dimnjakom valja dovod struje nape opremiti primjerenim sigurnosnim spojem.

### Opasnost od požara!

- Kod istovremenog rada više plinskih kuhališta razvija se velika vrućina. Uređaj za prozračivanje može se oštetiti ili zapaliti. Uređaj za prozračivanje smije se kombinirati samo s plinskim kuhalištima čija maksimalna ukupna snaga ne prelazi 12,4 kW i čija maksimalna snaga pojedinačnog plamenika ne prelazi 5 kW.

- Naslage masnoća na filteru za masnoću bi se mogle zapaliti. Valja poštivati zadani sigurnosni razmak kako bi se izbjegao zastoj topline. Poštujte informacije za Vaš štednjak. Ukoliko se plinska i električna kuhala zajedno koriste, vrijedi najveći navedeni razmak.

Uređaj se samo s jedne strane smije instalirati uz visoki element ili zid. Razmak do zida ili visokog elementa mora iznositi najmanje 50 mm.

### Opasnost od ozljede!

- Sastavni dijelovi unutar uređaja mogu biti oštri rubova. Nosite zaštitne rukavice.
- Uređaj je težak. Za pomicanje uređaja potrebne su 2 osobe. Koristite samo primjerena pomagala.

### Opasnost od strujnog udara!

Sastavni dijelovi unutar uređaja mogu biti oštri rubova. Priključni kabel se može oštetiti. Tijekom instalacije ne savijajte i ne stišćite priključni kabel.

### Opasnost od gušenja!

Ambalažni materijal opasan je za djecu. Djeci nikada ne dopustite igranje s ambalažnim materijalom.

### Opasnost od prevrtanja!

Uređaj je jako uzak i može se lako prevrnuti. Nemojte staviti uređaj uspravno na pod. Uređaj položite ravno na pod.

## Opće napomene

### Rad s odlaznim zrakom

**Napomena:** Odlazni zrak ne smije se ispuštati u dimnjak za odvod dima ili ispušnih plinova koji se koriste niti u otvore koji služe za prozračivanje prostorija u kojima su postavljena grijala na plamen.

- Ukoliko se odlazni zrak odvodi u dimnjak za odvod dima ili ispušnih plinova koji nisu u radu, u tom slučaju valja pribaviti suglasnost nadležnog dimnjačara.
- Ukoliko se odlazni zrak odvodi kroz vanjski zid, tada valja koristiti teleskopski zidni otvor.

### Rad s optočnim zrakom

**Napomena:** Uređaj smije raditi samo kada je instaliran i s priključenim postavljenim cijevima.

### Odvod za odlazni zrak

**Napomena:** Za reklamacije čiji uzrok bi mogao biti neispravan dimovod, proizvođač uređaja ne preuzima odgovornost.

- Uređaj postiže svoj optimalni učinak kada je spojen kratkom, ravnom cijevi za odlazni zrak i što je moguće većim promjerom cijevi.
- Ako se koristi duga, hrapava cijev za odlazni zrak, cijev s puno koljena ili cijevi promjera manjeg od 150 mm, ne postiže se optimalni učinak usisa, a rad ventilatora postaje sve glasniji.
- Cijevi ili crijeva za polaganje odvodnog voda moraju biti od nezapaljivog materijala.

### Okrugle cijevi

Preporuča se unutarnji promjer cijevi od 150 mm, ali najmanje od 120 mm.

### Sploštene cijevi

Unutarnji presjek mora odgovarati promjeru okrugle cijevi.

Ø 150 mm cca. 177 cm<sup>2</sup>

Ø 120 mm cca. 113 cm<sup>2</sup>

- Sploštene cijevi ne bi trebale imati oštra skretanja.
- Kod promjera cijevi koji odstupaju od navedenih dimenzija koristite traku za brtvljenje.

### Rad s optočnim zrakom

**Napomena:** Uređaj smije raditi samo kada je instaliran i s priključenim postavljenim cijevima.

### Plinska ploča za kuhanje

Uređaj možete koristiti zajedno s plinskom pločom za kuhanje.

### Oprez!

Plinska ploča za kuhanje ne smije prekoračiti sljedeće vrijednosti:

- ukupna maksimalna snaga: 12,4 kW
- maksimalna snaga pojedinačnog plamenika: 5 kW
- maksimalno 5 pojedinačnih plamenika



## Električni priključak

### ⚠ Opasnost od strujnog udara!

Sastavni dijelovi unutar uređaja mogu biti oštih rubova. Priključni kabel se može oštetiti. Tijekom instalacije ne savijajte i ne stišćite priključni kabel.

Prije priključivanja uređaja provjerite kućnu instalaciju. Pazite na primjerenu zaštitu kućne instalacije. Napon i frekvencija uređaja moraju se podudarati s električnom instalacijom (vidi označnu pločicu).

Uređaj odgovara klasi zaštite I i smije se koristiti samo ukoliko je priključen na priključak sa zaštitnim vodičem.

Kod instalacije treba biti prisutna jedna svepolna razdvojna sklopka s otvorom kontakta od najmanje 3 mm. Ista mora biti lako dostupna i nakon ugradnje.

Postavljanje ili zamjenu priključnog voda smije obaviti samo električar pridržavajući se odgovarajućih propisa.

Ako se ošteti mrežni priključni vod ovog uređaja, valja ga zamijeniti posebnim priključnim vodom kojeg možete kupiti kod proizvođača ili njegove servisne službe.

## Dimenzije uređaja (slika 1)

### Priprema elementa (slika 2)

**Napomena:** Uvjerite se da je prednja strana uređaja dostupna preko cijele površine uređaja. U suprotnom se ne može montirati kutnik za pričvršćivanje na dno elementa. Ako je potrebno, uklonite stražnju stijenku elementa.

Ugradbeni element mora biti otporan na temperaturu do 90 °C. Stabilnost ugradbenog elementa mora biti osigurana i nakon izrezivanja.

Izrez napravite prema skici za ugradnju. Kut rezane plohe do radne ploče mora iznositi 90 °.

Nakon izrezivanja uklonite strugotine. Rezane plohe zabrtvite na način da su postojane na toplinu.

Pridržavajte se najmanjeg razmaka donje strane uređaja od dijelova elemenata od 10 mm.

Radnu ploču valja pojačati ako je lamela između uređaja i zida manja od 30 mm ili ako je lamela između uređaja i ploče za kuhanje manja od 50 mm. U suprotnom nije zajamčena dovoljna stabilnost. Materijal za pojačanje koji se koristi mora biti postojan na toplinu i vlagu.

### Napomene

- Radna ploča u koju se ugrađuje uređaj mora imati nosivost od oko 60 kg.
- Ravninu uređaja provjerite tek nakon što ste je postavili u ugradbeni otvor.

## Pripremanje uređaja

**Napomena:** Ovisno o ugradbenom elementu montirajte kućište ventilatora na prednjoj strani uređaja ili na stražnjoj strani uređaja. Kućište ventilatora možete montirati tako da se može zakretati za 90 °.

Otvor za ulaz zraka i osvjetljenje nalaze se na prednjoj strani uređaja. Prilikom isporuke se na stražnjoj strani uređaja nalazi poklopac.

Prilikom montaže kućišta ventilatora na stražnjoj strani uređaja:

1. Odvijte poklopac sa stražnje strane uređaja i uvijte ga na prednjoj strani uređaja. **(slika3)**
2. Kabel motora ventilatora izvadite sprijeda iz spojnice i provucite ga na stražnju stranu uređaja.

## Ugradnja uređaja

1. Uređaj s njegovom prednjom stranom poravnajte s pločom za kuhanje i odozgo ga umetnite u izrez radne ploče. **(slika4a)**
2. Uređaj umetnite u izrez. Odozgo čvrsto pritisnite u izrez.

### Napomene

- Uređaj mora čvrsto dosjedati u izrezu i ne smije se pomicati (npr. kod čišćenja). Ako je širina izreza na gornjoj granici tolerancije, onda po potrebi bočno pričvrstite letvice u izrezu.
  - Skinite oba plastična dijela s lijeve i desne strane na poklopcu. **(slika4a)**
3. Uređaj poravnajte u ormaru. Pazite na to da okvir uređaja ravno naliježe na radnu ploču. Pričvrstite pričvrtni kutnik na uređaj i na dno elementa. **(slika4b)**
- Napomena:** Pričvrtni kutnik montirajte samo na prednjoj strani uređaja, u suprotnom nije zajamčen rad uređaja.
4. Pričvrstite gornji pričvrtni kutnik. Na uređaju su predviđene rupe za pričvršćivanje kutnika. Pričvrstite pričvrtni kutnik gore na uređaj i na donjoj strani radne ploče. **(slika4c)**
  5. Spojite kabel za motor ventilatora s ventilatorom. Otvor se nalazi na prednjoj strani ventilatora blizu dna kućišta. **(slika5a)**
  6. Montirajte kućište ventilatora iznad šupljine na prednjoj strani uređaja ili na stražnjoj strani uređaja tako da se može zakretati za 90 °. **(slika5b)**
  7. Kod pogona na optični zrak se odlazni zrak mora odvoditi pomoću cijevi ili crijeva kroz izrez u dnu donjeg elementa. **(slika5c)**
  8. Kod pogona na optični zrak predvidite odvod zraka u podnožnoj ploči, najmanji presjek oko 720 cm<sup>2</sup>. Napravite otvor za odvod zraka u podnožnoj ploči po mogućnosti toliko velik da propuh i šumovi budu što manji.
  9. Upravljačku jedinicu pričvrstite uz kućište ventilatora na uređaj. **(slika6a)**  
Upravljačku jedinicu možete alternativno pričvrstiti na drugoj strani motora ventilatora i na stijenci elementa.
- Oprez!**  
Prodrla vlaga može uzrokovati strujni udar. Upravljačku jedinicu nemojte pričvrstiti na dnu ugradbenog elementa.
10. Priključite spojni kabel **(slika6b)**. Upravljački kabel upravljačke jedinice čvrsto utaknite u uređaj. Utikači se moraju uglaviti. Upravljačku jedinicu priključite na mrežu i provjerite radi li.

**Napomena:** Ako uređaj ne radi: provjerite ispravan dosjed spojnog kabela!

## Vađenje uređaja

1. Isključite uređaj iz struje.
2. Vijčane spojeve popustite na elementu.
3. Odvijte dijelove za ugradnju uređaja.
4. Uređaj istisnite odozdo.

### Oprez!

Kvar uređaja! Uređaj ne vadite s gornje strane.

## ⚠ Важни сигурносни напомени

Внимателно прочитајте го ова упатство. Само тогаш ќе може безбедно и правилно да го употребувате Вашиот уред. Зачувајте го упатството за употреба и монтажа за подоцнежна употреба или за следниот корисник.

Само со стручна монтажа согласно упатството за монтажа е загарантирана безбедноста при употреба на уредот. Инсталаторот е одговорен за непрекорно функционирање на местото на поставување.

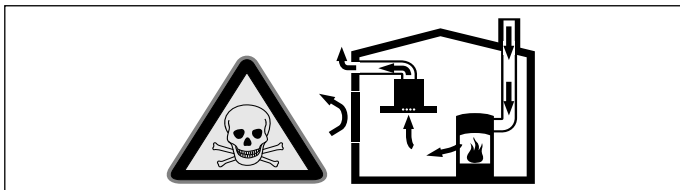
Ширината на аспираторот мора да одговара најмалку на ширината на ринглата.

При инсталацијата мора да внимавате на моментално важечките прописи за монтажа и прописите на месните претпријатија за снабдување со струја и гас.

### Опасност по живот!

Вшмуканите согорени гасови може да доведат до труење.

Секогаш погрижете се за доволен довод на воздух, доколку го користите уредот во издувен режим истовремено со уред за ложење и користи воздух од просторијата каде е поставен.



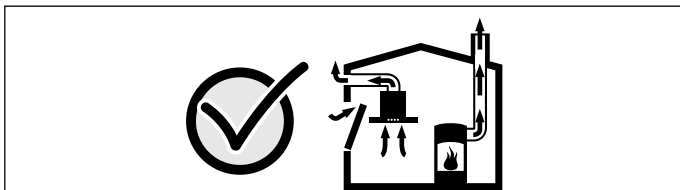
Уреди за ложење што користат воздух од просторијата каде се поставени (на пр. уреди кои работат на гас, масло, дрва или јаглен, проточни бојлери, бојлери) влечат воздух за согорување од просторијата каде се поставени и издувните гасови ги одведуваат низ уред за издувни гасови (на пр. камин) надвор.

Доколку е вклучен аспираторот, се влече воздухот од кујната и околните простории - без доволно воздух се создава потпритисок. Отровните гасови од каминот или отворот на аспираторот ќе се вшмукаат повторно во станбените простории.

■ Затоа мора да се погрижите за доволен довод на воздух.

■ Сидна кутија за довод/одвод на воздух не гарантира придржување до граничните вредности.

Безопасната употреба е возможна, само доколку потпритисокот во просторијата каде е поставен уредот за ложење нема да пречекори 4 паскали (0,04 mbar). Ова може да се постигне, доколку потребниот воздух за согорување може да се надополни од отворите кои не може да се затворат, на пр. врати, прозорци, поврзани со сидни кутии за довод/одвод на воздух или пореди други технички мерки.



За секој случај, посветувајте се кај надлежната ојачарска служба, која може да ја процени вентилацијата и да преземе соодветни мерки за проветрување.

Доколку аспираторот се постави исклучиво во циркулационен режим, возможна е работа без ограничување.

### Опасност по живот!

Вшмуканите согорени гасови може да доведат до труење. При инсталација на вентилација со каминско место, мора да има предвидено довод за струја на хаубата со соодветно сигурносно струјно коло.

### Опасност од пожар!

■ При истовремена употреба на повеќе рингли на гас се создава многу топлина. Уредот за вентилација може да се оштети или да се запали. Уредот за вентилација смее да се комбинира само со рингли на гас, кои не преминуваат максимална вкупна јачина од 12,4 kW и максимална јачина на еден пламеник од 5 kW.

■ Наталожената маснотија во филтерот за маснотија може да се запали. Мора да се придржувате до предвиденото безбедносно растојание, за да избегнете насобирање на топлина. Внимавајте на информациите за вашиот уред за готвење. Доколку истовремено се пуштат ринглите на гас или електричните рингли, важи најголемото наведено растојание.

Уредот смее само на едната страна да се граничи со висечки елемент или сид. Растојанието од сидот или од висечкиот елемент мора да изнесува најмалку 50 мм.

### Опасност од повреда!

■ Составените делови во уредот може да бидат со остри рабови. Носете заштитни ракавици.

■ Уредот е тежок. За поместување на уредот, потребни се две лица. Користете само соодветни помошни средства.

### Опасност од струен удар!

Составените делови во уредот може да бидат со остри рабови. Приклучниот кабел може да се оштети. Не го виткајте или заглавувајте приклучниот кабел за време на инсталацијата.

### Опасност од задушување!

Материјалот за пакување е опасен за децата. Не ги оставајте децата да си играат со материјалот за пакување.

### Опасност од превртување!

Уредот е премногу тенок и лесно може да се превртува. Уредот да не се става на подот во исправена положба. Уредот да се става на подот во рамна положба.

## Општи напомени

### Издувен режим

**Напомена:** Издувниот воздух не смее да се испушта во активираан ојак за чад или гасови или отвор кој служи за проветрување на простории каде се поставени уреди за ложење.

■ Доколку издувниот воздух се насочи во ојак за чад или гас кој не е активираан, мора да се добие согласност од ојачарската служба.

■ Доколку издувниот воздух се спроведе низ надворешен сид, треба да се употреби сидна вентилација.

### Режим на циркулација на воздух

**Напомена:** Уредот смее да се користи само доколку е крајно инсталиран и со приклучено поставување на цевките.

### Издувен вод

**Напомена:** За рекламации во врска со цевките, производителот не презема никаква одговорност.

■ Уредот ја постигнува својата оптимална јачина со кратка, права издувна цевка и што е можно поголем дијаметар на цевката.

■ Оптималната јачина на вшмукување нема да се постигне низ долги груби издувни цевки, многуцевни зглобови или дијаметар на цевката, помал од 150 мм.

■ Цевките или цревата за поставување на издувни водови мора да се од незапалив материјал.

### Тркалезни цевки

Се препорачува внатрешен дијаметар од 150 mm, или најмалку 120 mm.

### Плоснати канали

Внатрешниот пресек мора да одговара на тркалезните цевки.

Ø 150 mm околу 177 cm<sup>2</sup>

Ø 120 mm околу 113 cm<sup>2</sup>

■ Плоснатите канали не треба да бидат со преостар агол на виткање.

■ Доколку отстапуваат дијаметрите на цевките, ставете дихтунгленти.

### Режим на циркулација на воздух

**Напомена:** Уредот смее да се користи само доколку е крајно инсталиран и со приклучено поставување на цевките.

### Поле за готвење на гас

Уредот може да се употребува во комбинација со поле за готвење на гас.

### Внимание!

Полето за готвење на гас не смее да ги надмине следните вредности:

■ Максимална моќ вкупно: 12,4 kW

■ Максимална моќ Поединечен пламеник: 5 kW

■ максимално 5 поединечни пламеници

## Електричен приклучок

### ⚠ Опасност од струен удар!

Составените делови во уредот може да бидат со остри рабови. Приклучниот кабел може да се оштети. Не го виткајте или заглавувајте приклучниот кабел за време на инсталацијата.

Пред да го приклучите уредот, проверете ја куќната инсталација. Внимавајте да има соодветна заштита на куќната инсталација. Напонот и фреквенцијата на уредот мора да се поклопуваат со електричната инсталација (види спецификациона плоча).

Уредот одговара на класата на заштита I и смее да се користи само со приклучок со заштитен спроводник.

На инсталацијата мора да има повеќеполен прекинувач со минимален отвор меѓу контактите од 3 mm. По монтажа, мора да имате пристап до него.

Ставањето или менувањето а приклучниот кабел смее да го врши само квалификуван електричар со почитување релевантните прописи.

Доколку спроводникот за приклучување на овој уред се оштетува, мора да се замени со специјален спроводник за приклучување, кој што може да се набавува кај производителот или кај неговата служба за корисници.

## Димензии на уредот (Слика 1)

### Подготовка на кујнските елементи (Слика 2)

**Напомена:** Осигурете се, дека предната страна на уредот е пристапна по целата површина на уредот. Инаку аголникот за прицврстување на подот на мебелот може да не се монтира. Доколку е потребно, отстранете го задната табла на мебелот.

Вградениот мебел мора да биде отпорен на температура до 90°C. Мора да се обезбеди стабилност на вградениот мебел по сечењето.

Сечењето изведете го според скицата за монтажа. Аголот на површината на сечењето во однос на работната плоча мора да биде 90°.

По сечењето, отстранете ги струготините. Површините за сечење запечатете ги така да бидат отпорни на топлина.

Внимавајте на минималното растојание на долниот дел на уредот со деловите на мебелот од 10 mm.

Работната плоча мора да се зајакне, доколку мостот помеѓу уредот и сидот е помал од 30 mm или мостот помеѓу уредот и полето за готвење е помал од 50 mm. Инаку нема да има доволна стабилност. Употребуваниот материјал за зајакнување мора да биде издржлив на топлина и влага.

### Напомени

- Работната плоча, во која се монтира уредот, мора да има подносливост од околу 60 kg.
- Проверете дали е рамен уредот веднаш по инсталацијата во отворот за монтажа.

## Подготовка на уредот

**Напомена:** Зависно од вградениот мебел куќиштето на вентилаторот монтирајте го на предната страна или на задната страна на уредот. Куќиштето на вентилаторот може по желба да се монтира свртен на 90°.

Отворот за влез на воздухот и осветлувањето се наоѓаат на предната страна на уредот. При испорака на задната страна на уредот се наоѓа еден капак.

При монтажа на куќиштето на вентилаторот на задната страна на уредот:

1. Одвртете го капакот од задната страна на уредот и монтирајте го на предната страна на уредот. (Слика3)
2. Кабелот на моторот на вентилаторот извадете го од окцето на предната страна и доведете го на задната страна на уредот.

## Монтажа на уредот

1. Уредот да се израмни со предната страна на уредот со полето за готвење и од горе да се турка во сечениот отвор на работната плоча. (Слика4а)
2. Уредот вметнете го рамномерно во сечењето. Од горе притиснете го цврсто во сечењето.

### Напомени

- Уредот мора да се фиксира во сечењето и не смее да се поместува (на пр. при чистење). При ширина на сечењето на горната граница на толеранција, доколку е потребно да се прицврстуваат лајсни странично во сечењето.
  - Отстранете ги двете пластични делови лево и десно на капакот. (Слика4а)
3. Уредот израмнете го во орманот. Да се внимава, рамката на уредот да лежи рамно на работната плоча. Затегнете го држачот за прицврстување на уредот и на подот на мебелот. (Слика4б)
  - Напомена:** Аголникот за прицврстување да се монтира само на предната страна на уредот, инаку не се гарантира функцијата на уредот.
  4. Затегнете го горниот аголник за прицврстување. На уредот се предвидени отвори за прицврстување на аголникот. Затегнете го аголникот за прицврстување горе на уредот и на долниот дел на работната плоча. (Слика4с)
  5. Кабелот за моторот на вентилаторот да се поврзува со вентилаторот. Приклучницата се наоѓа на предната страна на вентилаторот блиску до подот на куќиштето. (Слика5а)
  6. Куќиштето на вентилаторот монтирајте го било над заштеденото место на предната страна на уредот или на задната страна на уредот свртен на 90°. (Слика5б)
  7. Во циркулационен режим издувниот воздух мора да се води со цевка или црево преку изрезот во дното на шкафот. (Слика5с)
  8. Во циркулационен режим да се предвиди излез на воздухот во маската на подлогата, минимален пресек околу 720 cm<sup>2</sup>. Излезниот отвор во маската на подлогата да се направи колку што е можно поголем, за повлекувањето на воздух и звуците да бидат што помали.
  9. Контролната единицата прицврстете ја на уредот до куќиштето на вентилаторот. (Слика6а)

Контролната единица може алтернативно да се прицврстува на другата страна на моторот на вентилаторот и на сидот на мебелот.

### Внимание!

Навлезената влага може да предизвика струен удар. Контролната единица не ја прицврстете на подот на вградениот мебел.

10. Приклучете го кабелот за приклучување (Слика6б). Цврсто ставете го контролниот кабел од контролната единица на уредот. Приклучоците мора да се вклопат. Приклучете ја контролната единица на мрежата и проверете дали функционира.

**Напомена:** Доколку уредот не функционира: контролирајте го седиштето дали одговара на приклучниот кабел!

## Демонтажа на уредот

1. Исклучете го уредот од струја.
2. Одвртете ги завртките од кујнските елементи.
3. Одвртете ги компонентите на уредот.
4. Притиснете го уредот од долу кон надвор.

### Внимание!

Оштетувања на уредот! Уредот да не се повлече од горе.

