

Kuivausrumpu

Onnitelut – valintasi on nykyaikainen, laadukas ja korkeatasoinen Bosch-kodinkone. Lämmönvaihtimella varustetun, kosteuden tiivistävän ja automaattisesti puhdistuvan kuivausrummun energiankulutus on pieni.

Jokaisen kuivausrummun toiminta ja moitteeton kunto on tarkastettu huolellisesti ennen tehtaalta toimittamista. Jos Sinulla on kysyttävää, kääny huoltopalvelumme puoleen.

Ympäristöstävällinen hävittäminen

Tämän laitteen merkintä perustuu käytettyjä sähkö- ja elektroniikkalaitteita (waste electrical and electronic equipment - WEEE) koskevaan direktiiviin 2012/19/EU. Tämä direktiivi määrittää käytettyjen laitteiden palautus- ja kierrätys-säännökset koko EU:n alueella.

Lisätietoja tuotteistamme, varusteista ja palveluista: www.bosch-home.com



Noudata turvallisuusohjeita sivulla 13.



Lue tämä käyttöohje ja **asennus- ja hoito-ohjeet** ennen kuin käytät kuivausrumpua. Noudata kondenssiveden poistoliittännän asennuksessa erillistä **Kondenssiveden poistoliittännän ohjetta** (mallista riippuen)!

Sisältö

Alkuvalmistelut	2
Ohjauspaneeli	2
Kuivaus	3/4
Näyttöruutu ja valitsimet	5
Pyykkiä koskevia ohjeita	6
Ohjelmataulukko	7
Ota ehdottomasti huomioon	8
Kulutustiedot	9
Normaalit äänet	10
Mitä on tehtävä, jos ... / Huoltopalvelu	11/12
Turvallisuusohjeet	13

Määräysten mukainen käyttö

- Käyttö vain kotitaloudessa.
- Vain vedellä pestyjen tekstiilien kuivaukseen.

! Pidä alle 3-vuotiaat lapset poissa kuivausrummun lähetyiltä.

! Älä anna lasten tehdä kuivausrummun puhdistus- ja hoitotoita ilman valvontaa. Älä jätä lapsia yksin tilaan, jossa kuivausrumpu on. Pidä lemmikkieläimet poissa kuivausrummun lähetyiltä. Pesukonetta saavat käyttää 8 vuotta täyttäneet lapset ja henkilöt, joiden fyysiset, sensoriset tai henkiset kyvyt ovat rajoittuneet, ja henkilöt, joilla on puutteelliset kokemukset ja tiedot koneen käytöstä, jos he käyttävät konetta valvonnan alaisina tai heitä on opastettu koneen käytöstä. Tämä laite on tarkoitettu käytettäväksi enintään 4000 metrin korkeudella merenpinnasta.

Valmistelut

Asennus → Asennus- ja hoito-ohje, sivu 1

! Älä käytä vaurioitunutta kuivausrumpua. Ota yhteys huoltopalveluun.

! Varmista, että kätesi ovat kuivat. Tartu vain pistotulppaan.

! Tyhjennä taskut. Varmista etenkin, että taskuihin ei jää savukkeensytyttimiä. Rummun pitää olla ennen täyttämistä tyhjä.

Katso ohjelmataulukko sivulla 7. Katso myös erillinen ohje "Villakori" (mallista riippuen).

Lajittele pyykki

Kuivausrumpu kytetään päälle ja pois päältä painamalla ohjelmavalitsimen keskellä olevaa painiketta. Ohjelma valitaan kiertämällä ohjelmavalitsimen ulompaa rengasta (voidaan kiertää molempiin suuntiin). Valittu ohjelma näkyy näyttössä.

Ava luukku/laita pyykki koneeseen/ paina ohjelmavalitsinta/ aseta ohjelma

Sulje luukku

Paina valitsinta (Käynnistä/Tauko)

Muuta näyttössä olevia toimintoja käyttämällä valitsimia

Äänimerkki, Valitsinäni, auto power off ja Kieli

3 sec.

3 sec.

3 sec.

3 sec.

3 sec.

3 sec.

3 sec.

3 sec.

3 sec.

3 sec.

3 sec.

3 sec.

Tarkasta kuivausrumpu

Kytke verkkopistorasiaan

Lajittele pyykki

Ava luukku/laita pyykki koneeseen/ paina ohjelmavalitsinta/ aseta ohjelma

Sulje luukku

Paina valitsinta (Käynnistä/Tauko)

Muuta näyttössä olevia toimintoja käyttämällä valitsimia

Äänimerkki, Valitsinäni, auto power off ja Kieli

3 sec.

3 sec.

3 sec.

3 sec.

3 sec.

3 sec.

3 sec.

3 sec.

3 sec.

3 sec.

3 sec.

3 sec.

3 sec.

3 sec.

3 sec.

Tarkasta kuivausrumpu

Kytke verkkopistorasiaan

Lajittele pyykki

Ava luukku/laita pyykki koneeseen/ paina ohjelmavalitsinta/ aseta ohjelma

Sulje luukku

Paina valitsinta (Käynnistä/Tauko)

Muuta näyttössä olevia toimintoja käyttämällä valitsimia

Äänimerkki, Valitsinäni, auto power off ja Kieli

3 sec.

3 sec.

3 sec.

3 sec.

3 sec.

3 sec.

3 sec.

3 sec.

3 sec.

3 sec.

3 sec.

3 sec.

3 sec.

3 sec.

3 sec.

Tarkasta kuivausrumpu

Kytke verkkopistorasiaan

Lajittele pyykki

Ava luukku/laita pyykki koneeseen/ paina ohjelmavalitsinta/ aseta ohjelma

Sulje luukku

Paina valitsinta (Käynnistä/Tauko)

Muuta näyttössä olevia toimintoja käyttämällä valitsimia

Äänimerkki, Valitsinäni, auto power off ja Kieli

3 sec.

3 sec.

3 sec.

3 sec.

3 sec.

3 sec.

3 sec.

3 sec.

3 sec.

3 sec.

3 sec.

3 sec.

3 sec.

3 sec.

3 sec.

Tarkasta kuivausrumpu

Kytke verkkopistorasiaan

Lajittele pyykki

Ava luukku/laita pyykki koneeseen/ paina ohjelmavalitsinta/ aseta ohjelma

Sulje luukku

Paina valitsinta (Käynnistä/Tauko)

Muuta näyttössä olevia toimintoja käyttämällä valitsimia

Äänimerkki, Valitsinäni, auto power off ja Kieli

3 sec.

3 sec.

3 sec.

3 sec.

3 sec.

3 sec.

3 sec.

3 sec.

3 sec.

3 sec.

3 sec.

3 sec.

3 sec.

3 sec.

3 sec.

Tarkasta kuivausrumpu

Kytke verkkopistorasiaan

Lajittele pyykki

Ava luukku/laita pyykki koneeseen/ paina ohjelmavalitsinta/ aseta ohjelma

Sulje luukku

Paina valitsinta (Käynnistä/Tauko)

Muuta näyttössä olevia toimintoja käyttämällä valitsimia

Äänimerkki, Valitsinäni, auto power off ja Kieli

3 sec.

3 sec.

3 sec.

3 sec.

3 sec.

3 sec.

3 sec.

3 sec.

3 sec.

3 sec.

3 sec.

3 sec.

3 sec.

3 sec.

3 sec.

Tarkasta kuivausrumpu

Kytke verkkopistorasiaan

Lajittele pyykki

Ava luukku/laita pyykki koneeseen/ paina ohjelmavalitsinta/ aseta ohjelma

Sulje luukku

Paina valitsinta (Käynnistä/Tauko)

Muuta näyttössä olevia toimintoja käyttämällä valitsimia

Äänimerkki, Valitsinäni, auto power off ja Kieli

3 sec.

3 sec.

3 sec.

3 sec.

3 sec.

3 sec.

3 sec.

3 sec.

3 sec.

3 sec.

3 sec.

3 sec.

3 sec.

3 sec.

3 sec.

Tarkasta kuivausrumpu

Kytke verkkopistorasiaan

Lajittele pyykki

Ava luukku/laita pyykki koneeseen/ paina ohjelmavalitsinta/ aseta ohjelma

Sulje luukku

Paina valitsinta (Käynnistä/Tauko)

Muuta näyttössä olevia toimintoja käyttämällä valitsimia

Äänimerkki, Valitsinäni, auto power off ja Kieli

3 sec.

3 sec.

3 sec.

3 sec.

3 sec.

3 sec.

3 sec.

3 sec.

3 sec.

3 sec.

3 sec.

3 sec.

3 sec.

3 sec.

3 sec.

Tarkasta kuivausrumpu

Kytke verkkopistorasiaan

Lajittele pyykki

Ava luukku/laita pyykki koneeseen/ paina ohjelmavalitsinta/ aseta ohjelma

Sulje luukku

Paina valitsinta (Käynnistä/Tauko)

Muuta näyttössä olevia toimintoja käyttämällä valitsimia

Äänimerkki, Valitsinäni, auto power off ja Kieli

3 sec.

3 sec.

3 sec.

3 sec.

3 sec.

3 sec.

3 sec.

3 sec.

3 sec.

3 sec.

3 sec.

3 sec.

3 sec.

3 sec.

3 sec.

Tarkasta kuivausrumpu

Kytke verkkopistorasiaan

Lajittele pyykki

Ava luukku/laita pyykki koneeseen/ paina ohjelmavalitsinta/ aseta ohjelma

Sulje luukku

Paina valitsinta (Käynnistä/Tauko)

Muuta näyttössä olevia toimintoja käyttämällä valitsimia

Äänimerkki, Valitsinäni, auto power off ja Kieli

3 sec.

3 sec.

3 sec.

3 sec.

3 sec.

3 sec.

3 sec.

3 sec.

3 sec.

3 sec.

3 sec.

3 sec.

3 sec.

3 sec.

3 sec.

Tarkasta kuivausrumpu

Kytke verkkopistorasiaan

Lajittele pyykki

Ava luukku/laita pyykki koneeseen/ paina ohjelmavalitsinta/ aseta ohjelma

Sulje luukku

Paina valitsinta (Käynnistä/Tauko)

Muuta näyttössä olevia toimintoja käyttämällä valitsimia

Äänimerkki, Valitsinäni, auto power off ja Kieli

3 sec.

3 sec.

3 sec.

3 sec.

3 sec.

3 sec.

3 sec.

3 sec.

3 sec.

3 sec.

3 sec.

3 sec.

3 sec.

3 sec.

3 sec.

Ota ehdottomasti huomioon ...

Kuivausrumpu on energiankulutukseltaan erittäin säästeliäs. Sen teknisiä etuja on kylmäainekierto, joka käyttää energiaa tehokkaasti jääkaapin tapaan. Kuivausrummun lämmönvaihdin puhdistuu automaattisesti kuivauksen kuluessa. Nukkasihdit ja kondenssivesisäiliön suodatin on puhdistettava säännöllisesti.



Älä käytä kuivausrumpua koskaan ilman nukkasihdejä ja ilman suodatinta kondenssivesisäiliössä!

Nukkasihdit

Pyykistä irtoava nöyhtä ja hiukset kertyvät kuivauksen aikana nukkasihtiin. Tukkeutunut nukkasihdi saattaa heikentää lämmönvaihtoa.

Puhdista nukkasihdit sen tähden aina jokaisen kuivauksen jälkeen. Huuhtelee ne säännöllisesti juoksevan veden alla → *Sivu 4*.

Varmista nukkasuodatinta puhdistaussasi, että vierasta materiaalia (untuvaa, täyhteitä) ei pääse ilmakanavaan aukkoon. Puhdista rumpu tarvittaessa ensin pölynimurilla. Jos vierasta materiaalia pääsee silti ilmakanavaan → ota yhteys huoltopalveluun.

Kondenssivesisäiliössä oleva suodatin

Kondenssivesisäiliössä oleva suodatin puhdistaa kondenssiveden. Tätä kondenssivettä tarvitaan automaattiseen puhdistukseen. Suodatin on puhdistettava säännöllisesti juoksevan veden alla. Kondenssivesisäiliö on tyhjennettävä ennen suodattimen puhdistusta → *Asennus- ja hoito-ohje, sivu 3*.

Tekstiilit

Älä kuivaa tekstiilejä, jotka ovat joutuneet kosketuksiin liuotinaineiden, öljyjen, vahojen, rasvojen tai väriaineiden kanssa: esimerkiksi hiustenmuotoilutuotteet, kynsilakan poistoaine, tahrannoistoina, pesubensiini jne. Tyhjennä kaikki taskut.

Älä kuivaa ilmaa läpäisemättömiä tekstiilejä.

Vältä voimakkaasti nukkaavien tekstiilien kuivausta.

Räikasta tai kuivaa villa vain villaohjelmalla.

Kulutuservot

Ohjelma	Linkousnopeus, jolla pyykki on lingottu	Kesto**	Energiankulutus**		
Puuvilla		9 kg	4,5 kg	9 kg	4,5 kg
☐ Kaappikuiva*	1400 r/min	133 min	82 min	1,72 kWh	0,98 kWh
	1000 r/min	157 min	97 min	2,13 kWh	1,21 kWh
	800 r/min	181 min	112 min	2,48 kWh	1,41 kWh
☐ Silityskuiva*	1400 r/min	98 min	61 min	1,22 kWh	0,69 kWh
	1000 r/min	123 min	76 min	1,62 kWh	0,92 kWh
	800 r/min	147 min	91 min	2,00 kWh	1,14 kWh
Kreukherstellend		3,5 kg		3,5 kg	
☐ Kaappikuiva*	800 r/min	46 min		0,52 kWh	
	600 r/min	60 min		0,66 kWh	

Voimassa olevan standardin EN61121 mukaista tarkastusta varten on kuivausrumpua käytettävä ulkoisen kondenssiveden poistoletkun liitettynä.

* Pesuohjelma-asetus voimassa olevan standardin EN61121 mukaista testausta varten.

** Arvot saattavat poiketa ilmoitetuista arvoista tekstiililadusta, kuivattavan pyykin kokoonpanosta, tekstiilin jäännöskosteudesta, asetetusta kuivausasteesta, täyttömäärästä ja ympäristöolosuhteista riippuen.

Tehokkain ohjelma puuvillatekstiileille

Seuraava "vakio-ohjelma puuvillalle" (merkitty symbolilla ☐) sopii normaalimäärän puuvillapyykin kuivaamiseen, ja se on yhdistetyn energiankulutuksen kannalta tehokkain määrän puuvillapyykin kuivaamiseen.

Vakio-ohjelmat puuvillalle ajankohtaisen EU-direktiivin 932/2012 mukaan

Ohjelma + [☐] (Kuivaustuloksen säätäminen)	Täyttömäärä	Energiankulutus	Ohjelman kestoaika
☐ Puuvilla + Kaappikuiva	9 kg/4,5 kg	2,13 kWh/1,21 kWh	157 min/97 min

Ohjelma-asetus direktiivin 2010/30/EU mukaisia testauksia ja energialuokitusta varten

Virran ottotohe, kun laite on kytketty pois päältä:

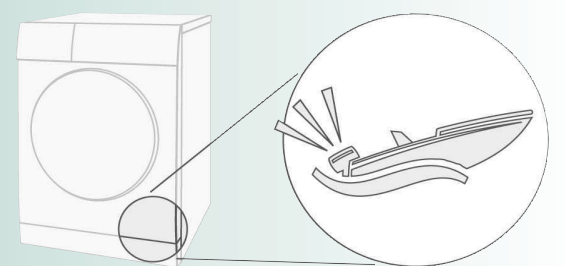
0,10 W

Virran ottotohe valmiustilassa (ei kytketty pois päältä):

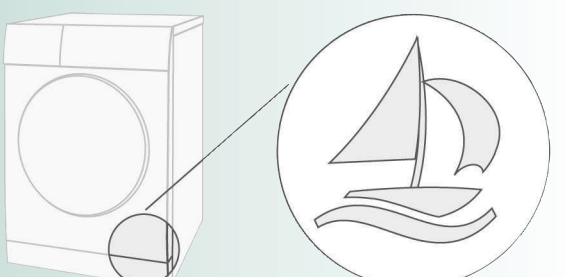
0,10 W

Normaalit äänet

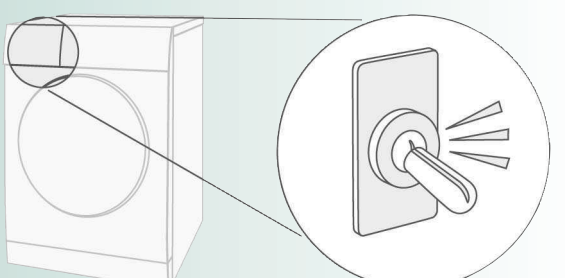
Kuivauksessa syntyy aivan normaaleja ääniä kompressorin ja pumpun toimiessa.



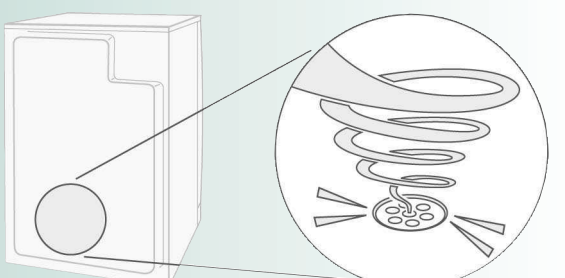
Kuivausrummun kompressorin aiheuttaa ajoittain jyrinää. Äänen voimakkuus ja korkeus voivat vaihdella valitusta ohjelmasta ja kuivausvaiheesta riippuen.



Kuivausrummun kompressorin tuuletetaan ajoittain, siitä syntyy suriseva ääni.



Kuivausrummun automaattinen puhdistus aiheuttaa napsumista.



Kondenssivesi pumpataan pumpulla kondenssivesisäiliöön, jolloin syntyy pumppausääniä.

Mitä on tehtävä, jos ...



Jos et saa poistettua häiriötä itse (esimerkiksi kytkeminen pois päältä/päälle), käänny huoltopalvelumme puoleen. Pyrimme aina löytämään sopivan ratkaisun ja välttämään tarpeettomat huoltokorjauksen käynnit. Luota valmistajan osaamiseen ja varmista siten, että korjauksen tekee koulutettu huoltoteknikko, joka käyttää alkuperäisiä varaosia. Lähimmän huoltopalvelun yhteystiedot löydät tästä tai mukana toimitetusta huoltopalveluluettelosta:

– **FIN 020 751 0700** ((Lankapuhelimesta 8,28 snt/puhelu + 7 snt/min (alv 24%) (Matkapuhelimesta 8,28 snt/puhelu + 17 snt/min (alv 24%))
Kun otat yhteyttä huoltopalveluun, ilmoita laitteen mallinumero (E-Nr.) ja sarjanumero (FD) (ks. numerot luukun sisäpuolelta).
Kytke kuivausrumpu ohjelmavälisimellä pois päältä ja irrota verkkopistoke pistorasiasta.

- Näytössä näkyy **Tyhjennä vesisäiliö..** Kondenssivesisäiliön tyhjennys → *Sivu 4*. Paina jotain valitsinta. Paina uudelleen valitsinta **☐** (Käynnistä/Tauko).
- Näytössä näkyy **Tyhjennä vesisäiliö.** ja kuivaus keskeytyi. Onko kondenssiveden poistoliitäntä asennettu? → Kondenssiveden poistoletkun tukossa → Tarkasta ja puhdista letku. Tulppa kondenssivesisäiliössä? → erillinen *Kondenssiveden poistoliitäntän ohje*
- Kondenssivesisäiliössä on jäännösvettä, vaikka kuivausrumpu on liitetty kondenssiveden poistoliitäntään. Kondenssivesisäiliössä oleva suodatin likaantunut? → Puhdista kondenssivesisäiliössä oleva suodatin → *Asennus- ja hoito-ohje, sivu 3*.
- Kondenssivesisäiliössä on jäännösvettä, vaikka kuivausrumpu on liitetty kondenssiveden poistoliitäntään. Tämä ei ole vika. Kun kondenssivesi poistetaan viemäriin, kondenssivesisäiliöön jää jäännösvettä. itsepuhdistustoiminnon takia jäännösvettä.
- **Puhdista nukkasihdi.** näkyy näytössä. Puhdista nukkasihdit → *Sivu 4*. Paina uudelleen valitsinta **☐** (Käynnistä/Tauko).
- Kuivausrumpu ei käynnisty. Painoitko valitsinta **☐** (Käynnistä/Tauko)? Onko luukku kiinni? Onko ympäristön lämpötila yli 5 °C? Optimaalinen ympäristön lämpötila kuivauksen yhteydessä on välillä 5 °C ja 35 °C.
- Laitteesta vuotaa vettä. Sijoiita kuivausrumpu vaakasuoraan. Työnnä kondenssivesisäiliö takaisin sisään kunnes se lukittuu kunnolla paikalleen.

Mitä on tehtävä, jos ...

- Pyykki ei kuivu kunnolla tai on vielä liian kosteaa. Lämmin pyykki tuntuu ohjelman päätyttyä kosteammalta kuin se todella on. Levitä pyykki väljästi ja anna lämmön poistua. Hienosäädä kuivaustavoite, tällöin kuivausaika pitenee, mutta lämpötila ei nouse. Pyykistä tulee kuivempaa. Valitse ohjelma, jossa on pidempi kuivausaika, tai nosta kuivaustavoitetta. Lämpötila ei tällöin nouse. Valitse kosteaksi jääneen pyykin jälki kuivaukseen aikaohjelma. Jos olet ylittänyt ohjelman suurimman sallitun täyttömäärän, pyykki ei kuivu kunnolla. Puhdista rummussa oleva kosteustunnistin. Hieno kalkkikerros voi heikentää tunnistimen toimintaa eikä pyykki kuivu kunnolla. Kuivaus on keskeytynyt sähkökatkon, täyden kondenssivesisäiliön tai pisimmän sallitun kuivausajan ylittämisen takia.
- Kuivausaika liian pitkä. Puhdista nukkasihdit juoksevan veden alla → *Sivu 4*. Riittämätön tuuletus → Varmista riittävä ilmankierto. Onko tuuletusritilä ehkä peittynyt tai tukossa? Puhdista ilmantulo → *Asennus- ja hoito-ohje, sivu 1*. Ympäristön lämpötila yli 35 °C → Tuuleta huone. Optimaalinen ympäristön lämpötila kuivauksen yhteydessä on välillä 5 °C ja 35 °C. Tämän alueen ulkopuolella voi kuivausaika pidentyä.
- Sijoituspaikan kosteus nousee huomattavasti. Tuuleta tilaa riittävästi.
- **Lämmönvaihdin, huuhdeltu** näkyy näyttöruudussa. Tämä ei ole vika. Lämmönvaihtimen automaattinen puhdistus. Älä tyhjennä kondenssivesisäiliötä kuivauksen aikana.
- Sähkökatko. Ohjelma on keskeytynyt sähkökatkon takia. Jos pyykki on vielä liian kosteaa: kytke laite päälle ja käynnistä ohjelma uudelleen. Varoitus: luukku, rumpu ja pyykki voi olla kuumaa.
- Muut ajoittaiset äänet ja värinät. Normaalit äänet → *Sivu 10*.

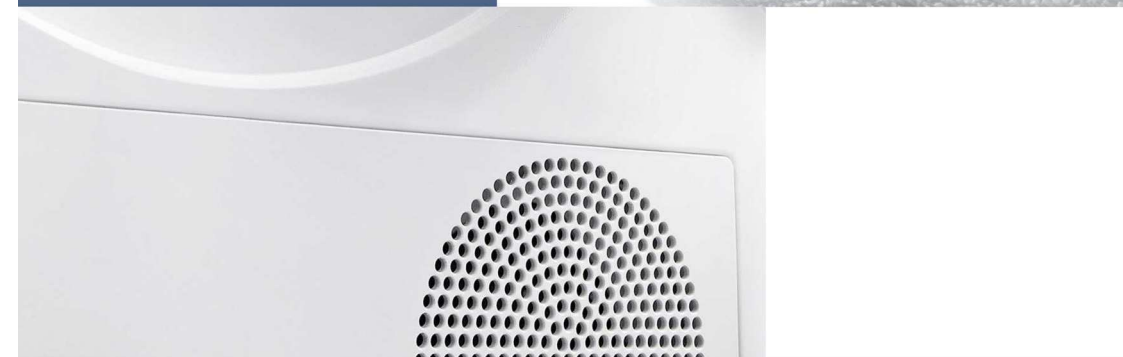
Turvallisuusohjeet



- **Hätätilanne Käyttö sallittu VAIN...** – Irrota verkkopistoke heti pistorasiasta tai irrota sulake. – kotitaloudessa ja sisätilassa. – tekstiilien kuivaukseen.
- **Ei sallittua...** – käyttö muihin kuin edellä mainittuihin tarkoituksiin. – teknisten tai muiden muutosten tekeminen.
- **Vaarat** – Lapset ja henkilöt, jotka eivät tunne kuivausrumpua, eivät saa käyttää sitä. – Älä jätä lapsia yksin tilaan, jossa kuivausrumpu on. – Pidä lemmikkieläimet poissa kuivausrummun läheltä. – Tyhjennä vaatteiden taskut. Varmista etenkin, että taskuihin ei jää savukkeensytyttimiä → **Räjähdyysvaara**. – Älä nojaa luukkuun tai istu sen päälle → **Kaatumisvaara**. – Avaa luukku varovasti. Ulos saattaa päästä kuumaa höyryä. Tekstiilit ja rumpu voivat olla kuumat → **Palovamman vaara**.
- **Asennus** – Kiinnitä irrallaan kulkevat johdot tai letkut, muutoin **kompastumisvaara**. – Lämpötilassa alle 0 °C ovat jäätymisvauriot mahdollisia.
- **Verkkoliitäntä** – Liitä kuivausrumpu suojamaadoitettuun vaihtovirtapistorasiaan määräysten mukaisesti, sillä muutoin käyttöturvallisuus vaarantuu. – Johdon poikkipinta-alan pitää olla riittävä. – Käytä vain sellaista vikavirtasuojakytkintä, jossa on tämä merkintä: ☑ – Verkkopistokkeen ja pistorasian pitää sopia toisiinsa. – Älä käytä monipistorasia-jakajia ja/tai jatkojohtoja. – Älä koske verkkopistokkeeseen kostein käsin → **Sähköiskun vaara**. – Älä koskaan irrota verkkopistoketta pistorasiasta johdosta vetämällä. – Älä vaurioita verkkojohtoa → **Sähköiskun vaara**.
- **Käyttö** – Kuormaa kuivausrumpu vain ohjelmataulukon (*Ohjelmat/tekstiilit, sivu 1* ja *Ohjelmataulukko, sivu 7*) suositusten mukaan. Tarkasta rummun sisältö ennen kuin kytkeet kuivausrummun päälle. – Älä käytä kuivausrumpua, jos pyykki on joutunut kosketuksiin liuotinaineiden, öljyjen, vahojen, rasvojen tai väriaineiden kanssa (esim. hiustenmuotoilutuotteet, kynsilakan poistoaine, tahrannoistoina, pesubensiini jne.) → **Tulipalo- ja räjähdysvaara**. – Kuivausrumpua ei saa käyttää, jos puhdistukseen on käytetty teollisuuskemikaleja. – Pölyt (esim. hillipöly, jauhot) saattavat aiheuttaa vaaratilanteita: Älä käytä kuivausrumpua → **Räjähdyysvaara**. – Älä käytä kuivausrumpua, jos tekstiilit sisältävät vaahdumuovia tai -kumia → Elastinen materiaali saattaa turmeltua, ja vaahdumuovin tai -kumin muodonmuutokset saattavat vaurioittaa kuivausrumpua. – Älä kytke kuivausrumpua pois päältä ennen kuin kuivaus on päättynyt, paitsi jos kaikki pyykki otetaan nopeasti pois laitteesta ja levitetään kuivumaan siten, että lämpö pääsee poistumaan. – Kevyet esineet, kuten esimerkiksi pitkät hiukset, voivat joutua imetyiksi tuuletusaukon kautta kuivausrumpuun → **Loukkaantumisvaara**. – Kuivausjakson viimeisessä vaiheessa ei käytetä lämpöä (jäähdytysjakso), jotta varmistetaan tekstiilien jääminen lämpötilaan, joka ei vaurioita niitä. – Kytke kuivausrumpu ohjelman päätyttyä pois päältä. – Tislattu vesi/kondenssivesi ei ole juomavettä; siinä voi olla nukkaa. – Älä käytä viallista kuivausrumpua tai jos edes epäilet, että siinä on vika. Korjauta laite vain huoltoliikkeessä. – Älä liitä kuivausrumpua, jos sen verkkojohto on vaurioitunut. Vaaratilanteiden välttämiseksi vaurioituneen verkkojohdon saa korjata vain huoltoliike.
- **Vika** – Turvallisuusyiden vuoksi käytä vain alkuperäisiä varaosia ja varusteita. – Kuivausrumpu: Irrota verkkopistoke pistorasiasta, ja katkaise **sen jälkeen** laitteen verkkojohto. Toimita laite kodinkoneiden keräyspisteeseen. – Pakkaus: Älä anna pakkausmateriaalia lasten käsiin → **Tuikutumisvaara**. – Kuivausrummun lämmönvaihdin sisältää ilmatiiviisti suljetussa järjestelmässä olevaa fluoripitoista kaasuhuonekaasua (R407C) → Hävitä määräysten mukaisesti. Täyttömäärä: 0,290 kg. GWP yhteensä: 0,514 tCO₂. – Kaikki materiaalit ovat ympäristöystävällisiä ja kierrätyskelpoisia. Hävitä ympäristönsuojelumääräysten mukaisesti.
- **Varaosat Hävittäminen**



Register your new Bosch now:
www.bosch-home.com/welcome



Kuivausrumpu WTU787859SN



fi Käyttöohje

Kuivausrumpu

Onnittelut – valintasi on nykyaikainen, laadukas ja korkeatasoinen Bosch-kodinkone.

Lämmönvaihtimella varustetun, kosteuden tiivistävän ja automaattisesti puhdistuvan kuivausrummun energiankulutus on pieni.

Jokaisen kuivausrummun toiminta ja moitteeton kunto on tarkastettu huolellisesti ennen tehtaalta toimittamista.

Jos Sinulla on kysyttävää, käänny huoltopalvelumme puoleen.

Ympäristöystävällinen hävittäminen

Tämän laitteen merkintä perustuu käytettyjä sähkö- ja elektroniikkalaitteita (waste electrical and electronic equipment - WEEE) koskevaan direktiiviin 2012/19/EU.

Tämä direktiivi määrittää käytettyjen laitteiden palautus- ja kierrätys-säännökset koko EU:n alueella.

Lisätietoja tuotteistamme, varusteista, varaosista ja palveluista: www.bosch-home.com



Noudata turvallisuusohjeita sivulla 13.



Lue tämä käyttöohje ja **asennus- ja hoito-ohjeet** ennen kuin käytät kuivausrumpua.
Noudata kondenssiveden poistoliitännän asennuksessa erillistä **Kondenssiveden poistoliitännän ohjetta** (mallista riippuen)!

Sisältö

	Sivu
Alkuvalmistelut	2
Ohjauspaneeli	2
Kuivaus	3/4
Näyttöruutu ja valitsimet	5
Pyykkiä koskevia ohjeita	6
Ohjelmataulukko	7
Ota ehdottomasti huomioon	8
Kulutustiedot	9
Normaalit äänet	10
Mitä on tehtävä, jos ... / Huoltopalvelu	11/12
Turvallisuusohjeet	13

Määräysten mukainen käyttö

- Käyttö vain kotitaloudessa.
- Vain vedellä pestyjen tekstiilien kuivaukseen.



Pidä alle 3-vuotiaat lapset poissa kuivausrummun lähetyviltä.

Älä anna lasten tehdä kuivausrummun puhdistus- ja hoitotöitä ilman valvontaa.

Älä jätä lapsia yksin tilaan, jossa kuivausrumpu on. Pidä lemmikkieläimet poissa kuivausrummun lähetyviltä.

Pesukonetta saavat käyttää 8 vuotta täyttäneet lapset ja henkilöt, joiden fyysiset, sensoriset tai henkiset kyvyt ovat rajoittuneet, ja henkilöt, joilla on puutteelliset kokemukset ja tiedot koneen käytöstä, jos he käyttävät konetta valvonnan alaisina tai heitä on opastettu koneen käytöstä.

Tämä laite on tarkoitettu käytettäväksi enintään 4000 metrin korkeudella merenpinnasta.

Ohjelmat / Tekstiilit

Yksityiskohtainen ohjelma- ja tekstiilitaulukko → *Ohjelmataulukko, sivu 7.*
Noudata vaatteiden etiketissä olevia hoito-ohjeita.

Kuivaustulos, ajan esivalinta ja lisävalinnat voidaan valita yksilöllisesti valitusta pesuohjelmasta ja ohjelmavaiheesta riippuen.

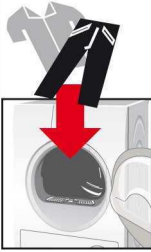
Puuvilla	Kulutusta kestävä tekstiili
Siliävät	Synteettistä materiaalia tai sekoitekuitua olevat tekstiilit
Mix	Sekalainen pyykki, jossa on puuvillaisia ja synteettisiä tekstiilejä
Hienopesu	Synteettistä materiaalia, puuvillaa tai sekoitekuitua olevat alusvaatteet.
Villan viimeistely 6'	Konepesun kestävä villatekstiili.
Aikaoh. kylmä 30'	Kaikki tekstiilityypit; aikaohjattu ohjelma
Aikaoh. lämmin 30'	
Aikaoh. lämmin 60'	
Paidat	Puuvillaa ja sekoitekangasta olevat paidat ja puserot
Untuva	Untuvatyytteiset tekstiilit
Sport	Mikrokuitua olevat ulkoiluvaatteet
Superpika 40'	Synteettiset kuidut, kevyt puuvilla tai sekoitekankaat
Peitot	Isot synteettiset tikatut peitteet
Pyyhkeet	Froteekankainen pyykki, esim. pyyheliinat ja kylpytakit

Valmistelut

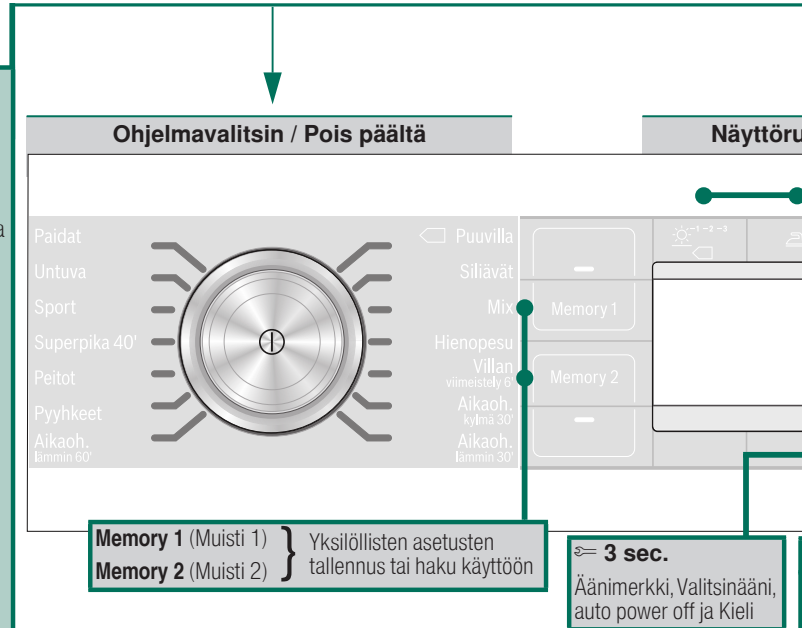
Asennus → Asennus- ja hoito-ohje



Älä käytä v...
Ota yhteys...



Kuivausrumpu kytketään päälle ja pois päältä painamalla ohjelmavalitsimen keskellä olevaa painiketta ①. Ohjelma valitaan kiertämällä ohjelmavalitsimen ulompaa rengasta (voidaan kiertää molempiin suuntiin). Valittu ohjelma näkyy näytöllä.



Memory 1 (Muisti 1)
Memory 2 (Muisti 2) } Yksilöllisten asetusten tallennus tai haku käyttöön

3 sec.

Äänimerkki, Valitsinääni, auto power off ja Kieli

varioitunutta kuivausrumpua.
huoltopalveluun.

**Tarkasta
kuivausrumpu**

Varmista, että kätesi ovat
kuivat.
Tartu vain pistotulppaan.

**Kytke verkkopis-
toke pistorasiaan**

Lajittele pyykki

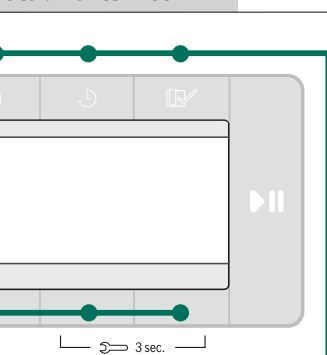
Tyhjennä taskut.
Varmista etenkin, että taskuihin ei jää savukkeensytyttimiä.
Rummun pitää olla ennen täyttämistä tyhjä.

Katso ohjelmataulukko sivulla 7.
Katso myös erillinen ohje "Villakori" (mallista riippuen).

**Avaa luukku/laita pyykki koneeseen/
paina ohjelmavalitsinta/
asetta ohjelma**

Sulje luukku

utu / Valitsimet



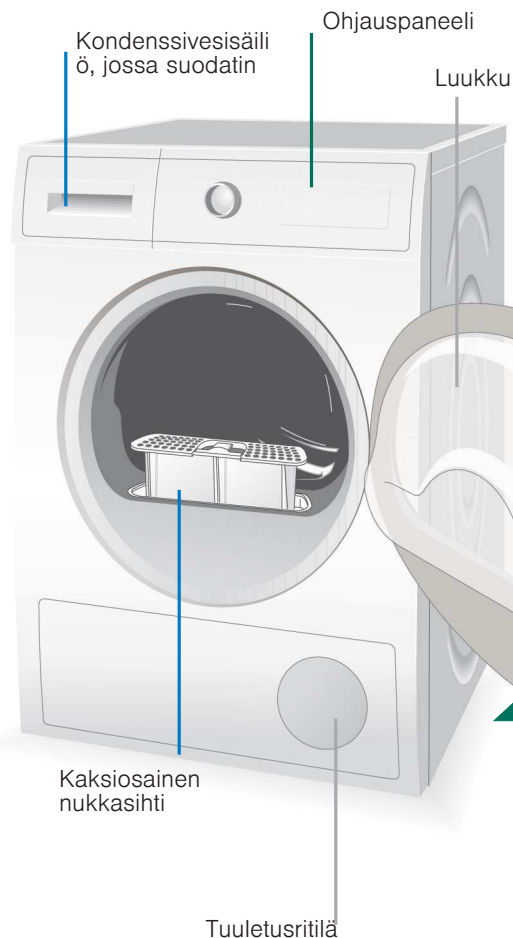
**Paina valitsinta
(Käynnistä/Tauko)**

Muuta näytössä olevia toimintoja käyttämällä valitsimia

(Kuivaustuloksen säättäminen)	Kaappikuiva +, Kaappikuiva, Silityskuiva
(Rypistymisestä)	Rypistymisestä asetettavissa 120 min asti
(Valmis vasta)	Ajastin/∞ Lapsilukko
(Valikko)	Linkous, Sääda kuivausaste, Varovainen kuivaus

Lisätietoja löydät sivulta 5

Kuivaus



7

Kondenssivesisäiliön tyhjennys

Jos kondenssiveden poistoliitäntä on asennettu, kondenssivesisäiliön tyhjennys ei ole tarpeen. → erillinen Kondenssiveden poistoliitäntän ohje.

Tyhjennä säiliö **jokaisen** kuivauksen **jälkeen**, ei kuivauksen aikana.

1. Vedä säiliö ulos laitteesta ja pidä se vaakatasossa.
2. Kaada kondenssivesi pois. Työnnä säiliö paikalleen lukitukseen saakka.

Noudata myös → *asennus- ja hoito-ohjetta, sivu 3.*

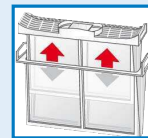


6

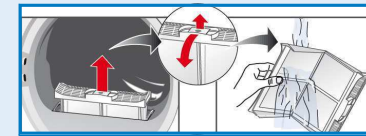
Nukkasihdin puhdistus

i Puhtaat nukkasihdit pienentävät sähkönkulutusta.

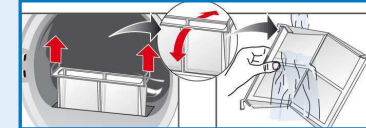
Nukkasihdissä on kaksi osaa. Puhdista nukkasihdin sisäosa ja ulko-osa **jokaisen kuivauksen jälkeen**.



1. Avaa luukku. Poista nöyhtä luukusta/luukun alueelta.
2. Vedä nukkasihdin sisäosa ja ulko-osa pois paikoiltaan ja käännä ne auki.



3. Poista nukka ja huuhtele molemmat nukkasihdit juoksevan veden alla ja kuivaa ne hyvin.
4. Käännä kiinni, aseta nukkasihdit sisäkkäin ja takaisin paikalleen.



5

Ota pyykki pois koneesta ja kytke kuivausrumpu pois päältä

4

Ohjelman päätyminen ...

Ohjelman keskeyttäminen

1. Avaa luukku tai paina valitsinta (Käynnistä/Tauko); kuivaus keskeytyy.
2. Lisää pyykkiä tai poista pyykki ja sulje luukku.
3. Valitse tarvittaessa uusi ohjelma ja lisätoiminnot. Paina valitsinta (Käynnistä/Tauko). (Valmis vasta) -aika päivittyy muutaman minuutin kuluttua.

Näyttöruutu ja valitsimet

Näyttöruutu

Puhdista nukkasihdi.	Puhdista nukkasihdit → <i>Sivu 4</i> .
Tyhjennä vesisäiliö.	Tyhjennä kondenssivesisäiliö → <i>Sivu 4</i> ja/tai puhdista kondenssivesisäiliössä oleva suodatin → <i>Asennus- ja hoito-ohje, sivu 3</i> .
Lämmönvaihdin, huuhtelu	Lämmönvaihtimen automaattinen puhdistus. Älä tyhjennä kondenssivesisäiliötä näytön aikana.

Valitsimet

☼ (Kuivaustuloksen säätäminen) Kuivaustuloksen (esim. kaappikuiva) tai kuivausajan valinta (20 min - 3 h 30 min, mallista ja ohjelmasta riippuen).

☒ Kaappikuiva +: Pyykissä on paksuja, monikerroksisia osia.
☒ Kaappikuiva: Yksikerroksinen pyykki.
☒ Silityskuiva: Pyykki soveltuu silitettäväksi (silitä vaatteet rypistymisen estämiseksi).

☒ (Rypistymisesto) Rumpu pyörii ohjelman päättymisen jälkeen tasaisin väliajoin rypistymisen estämiseksi. Automaattinen rypistymisesto voidaan asettaa 30 min välein 120 min asti. Vakioasetus on kullekin ohjelmalle 60 min.

☒ (Valmis vasta) Kun ohjelma valitaan, näytössä näkyy kuivauksen arvioitu kesto aika suurimmalla sallitulla täyttömäärällä. Kosteustunnistimet tunnistavat kuivauksen aikana todellisen täyttömäärän ja korjaavat ohjelman kesto. Tämä näkyy ajan muutoksina näytön **☒ (Valmis vasta)**-ajassa.
☒ (Valmis vasta)-aikaa voidaan siirtää tunnin välein, enintään 24 h saakka. Paina valitsinta **☒ (Valmis vasta)** niin monta kertaa, kunnes haluamasi tuntimäärä näkyy näytössä (h = tunti).
☒ Lapsilukko: Käynnistä ohjelma, paina 5 sek ajan näyttöruudun yläpuolella olevaa valitsinta **☒ (Valmis vasta)**.

☒ (Valikko) **☒ Linkous;** **☒ Säädä kuivausaste;** **☒ Varovainen kuivaus**

i Valitusta ohjelmasta riippuen yksittäiset lisävalinnat eivät ehkä ole valittavissa.

☒ Linkous: Linkousnopeus, jolla pyykinpesukone linkosi → vain arvioidun kuivausajan tarkempaa näyttöä varten **☒ (Valmis vasta)**-aika.

☒ Säädä kuivausaste: Kuivaustulosta (esim. kaappikuiva) voidaan nostaa kolmeportaisesti (+1 ... enint. +3); poikkeus: Aikaohjatut ohjelmat → esiasetus = 0. Sääto pysyy yhden ohjelman hienosäädön jälkeen voimassa myös muille ohjelmille.

☒ Varovainen kuivaus: Alhaisempi lämpötila aroille tekstiileille **☒**, esim. polyakryyli, polyamidi tai elastaani; pidempi kuivausaika.

Memory 1/2 (Muisti 1/2)
Usein käytettyjen yksilöllisten ohjelmäsäätöjen tallennusta varten. Valitse haluamasi ohjelma ohjelmavalitsimella. Paina valitsinta **Memory** (Muisti) **1/2** ja pidä painettuna 3 sek ajan, kunnes haluamasi ohjelma on tallennettu. Valitse tallentamasi ohjelma painamalla lyhyesti valitsinta **Memory** (Muisti) **1/2**. **Memory** (Muisti) **1** tai **2** -toiminnolla käyttöön haettu ohjelma näkyy näyttöruudussa.

☒ 3 sec.

Äänimerkki, Valitsinääni, auto power off ja Kieli. Paina valitsimia **☒ 3 sec** samanaikaisesti 3 sek ajan, jolloin pääset valikkoon.

Äänimerkki, Valitsinääni: Äänivoimakkuus on valittavissa: pois päältä - hiljainen - keskitaso - voimakas - hyvin voimakas.

auto power off: Aktivointi/deaktivointi painamalla näppäimiä **☒ 3 sec**. Kuivausrumpu kytkeytyy valinnan mukaan automaattisesti pois päältä 15, 30 tai 60 min kuluttua. Asetus on aktiivinen toiminnon **☒ (Rypistymisesto)** tai ohjelman päättymisen jälkeen.

Kieli: Haluamasi kielen valinta.

Pyykkiä koskevia ohjeita ...



Tekstiilien hoito-ohjemerkinnyt

Noudata valmistajan hoito-ohjeita.

- Soveltuu rumpukuivaukseen
- Rumpukuivaus normaalissa lämpötilassa.
- Rumpukuivaus alhaisessa lämpötilassa.
- Rumpukuivaus kielletty.

Rumpukuivaus ei sovellu seuraaville tekstiililaaduille:

- Ilmaa läpäisemättömät tekstiilit (esim. kumipintaiset).
- Arat tekstiilikuidut (silkki, synteettisestä materiaalista valmistetut verhot) → rypistymisvaara.
- Öljyn tahrassa pyykki.



Rumpukuivausta koskevia ohjeita

- Lajittele pyykki tekstiililaadun ja kuivausohjelman mukaisesti, jotta saat tasaisen kuivaustuloksen.
- Kuivaa hyvin pienet tekstiilit (esim. vauvansukat) aina yhdessä suurempien vaatekappaleiden (esim. pyyheliina) kanssa.
- Sulje vetoketjut, hakaset ja nepparit, napita tyynnpäälliset. Sido irralliset kangasvyöt, esiliinojen nauhat jne. tai käytä pesupussia.
- Älä kuivaa siliäviä tekstiilejä liikaa → Rypistymisvaara. Ripusta tekstiilit lopuksi kuivumaan.
- Älä silitä pyykkiä heti kuivauksen jälkeen; lada pyykki hetkeksi päällekkäin → Jäännöskosteus jakautuu pyykkiin tasaisesti.
- Neulotut tekstiilit (esim. T-paidat, trikoovaatteet) kutistuvat usein hiukan ensimmäisessä pesussa. → Älä käytä ohjelmaa **☒ Kaappikuiva +**.
- Tärkätty pyykki soveltuu rumpukuivaukseen vain varauksin → Tarkista jää pyykin pintaan kalvo, joka heikentää kuivaustulosta.
- Annostelee huuhteluaine kuivattavan pyykin pesun yhteydessä valmistajan ohjeiden mukaan.
- Jos pyykkiä on vain vähän, käytä aikaohjattua ohjelmaa.

Ympäristön ja energian säästövinkejä

- Linkoa pyykki pyykinpesukoneessa kunnolla ennen rumpukuivausta → Mitä suurempi linkousnopeus, sitä lyhyempi kuivausaika ja sitä pienempi energiankulutus. Linkoa myös siliävät tekstiilit.
- Käytä hyödyksi suurin suositeltu täyttömäärä, mutta älä ylitä sitä → *Ohjelmataulukko, sivu 7*.
- Varmista huoneen hyvä tuuletus kuivaamisen aikana.
- Puhdista nukkasihdit jokaisen kuivauskerran jälkeen → *Nukkasihdien puhdistus, sivu 4*.
- Pidä jäädytysilman tulo vapaana Älä peitä tai tuki ilmantuloaukkoa.

Ohjelmataulukko → Katso myös taulukko kulutusarvot sivulla 9 ja ohjeita sivulla 6.

→ Lajittele pyykki tekstiilityypin ja kankaan mukaan. Kankaan pitää soveltua rumpukuivaukseen
→ Kuivaustulos voidaan valita yksijohdillisesti → Kaappikuiva +, Kaappikuiva ja Sillyskuiva (mallista ja ohjelmasta riippuen). Kuivausaste voidaan hienosäätää (ohjelmasta riippuen). Monikerroksiset tekstiilit tarvitsevat pidemmän kuivausajan kuin yksikerroksiset vaatekappaleet. Suositus: kuivaa erikseen.

Ohjelmat	Erinnt.	Tekstiilityyppi	Lisävalinnat ja ohjeet
Puuvilla	9 kg	Kulutusta kestävät, valkopesun kestävät tekstiilit, jotka ovat puuvillaa tai pellavaa	
Siliävät	3,5 kg	Synteettistä materiaalia tai sekoitettua olevat tekstiilit	
Mix	3,5 kg	Sekalainen pyykki, jossa on puuvillaisia ja synteettisiä tekstiilejä	
Hienopesu	2 kg	Synteettistä materiaalia, puuvillaa tai sekoitettua olevat alusvaatteet.	Alusvaatteet, jotka ovat synteettistä materiaalia, puuvillaa tai sekoitettua.
Villan viimeistely 6'	0,5 kg	Käsin- ja konepesun kestävät tekstiilit, jotka ovat villaa tai villasekoitetta	Käytä vain erillisen korin kanssa. Katso kuvaus Villakori.
Aikaoh. kylmä 30'			Raikaistamiseen tai tuuletamiseen
Aikaoh. lämmin 30'			Sopii esikuivatulle tai vain vähän kostealle pyykille ja monikerroksisten, paksujen tekstiilien jälkuivaukseen.
Aikaoh. lämmin 60'		Kaikki tekstiilityypit; aikaohjattu ohjelma	Kuivaa villa, urheilujalkineet ja pehmoelut vain villavaatekorissa → <i>asenmus- ja hoito-ohjetta, sivu 4.</i> Aikaohjatussa ohjelmassa pyykin jäännöskosteutta ei tunnisteta automaattisesti. Jos pyykki on kuivauksen jälkeen vielä liian kosteaa, toista ohjelma.
Paidat	1,5 kg	Puuvillaa ja sekoitekangasta olevat paidat ja puserot	Rypistyminen on vähäisempää. Ei täysin kuivaa.
Untuva	1,5 kg	Untuvatäyteiset tekstiilit	Kuivaa tikkaamattomat tekstiilit erikseen.
Sport	2 kg	Mikrokuitua olevat ulkoiluvaatteet	
Superpika 40'	2 kg	Synteettiset kuitut, kevyt puuvillaa tai sekoitekankaat	Helposti kuivuvat tekstiilit.
Peitot	2 kg	Isot synteettiset tikatut peitteet	Ei untuvatäyteelle.
Pyyhkeet	3,5 kg	Froteekankainen pyykki, esim. pyyheliinat ja kylpytakit	

9604 / 9001072725



WTY87859SN

Robert Bosch Hausgeräte GmbH
Carl-Wery-Str. 34
D-81739 München/Deutschland

Ota ehdottomasti huomioon ...

Kuivausrumpu on energiankulutukseltaan erittäin säästeliäs. Sen teknisiä etuja on kylmäainekierto, joka käyttää energiaa tehokkaasti jääkaapin tapaan. Kuivausrummun lämmönvaihdin puhdistuu automaattisesti kuivauksen kuluessa. Nukkasihdit ja kondenssivesisäiliön suodatin on puhdistettava säännöllisesti.



Älä käytä kuivausrumpua koskaan ilman nukkasihdejä ja ilman suodatinta kondenssivesisäiliössä!

Nukkasihdit

Pyykistä irtoava nöyhtä ja hiukset kertyvät kuivauksen aikana nukkasiihiin. Tukkeutunut nukkasiihti saattaa heikentää lämmönvaihtoa.

Puhdista nukkasihdit sen tähden aina jokaisen kuivauksen jälkeen.

Huuhtelee ne säännöllisesti juoksevan veden alla → *Sivu 4*.

Varmista nukkasuodatinta puhdistaessasi, että vierasta materiaalia (untuva, täytteitä) ei pääse ilmakanavan aukkoon. Puhdista rumpu tarvittaessa ensin pölynimurilla. Jos vierasta materiaalia pääsee silti ilmakanavaan → ota yhteys huoltopalveluun.

Kondenssivesisäiliössä oleva suodatin

Kondenssivesisäiliössä oleva suodatin puhdistaa kondenssiveden. Tätä kondenssivettä tarvitaan automaattiseen puhdistukseen. Suodatin on puhdistettava säännöllisesti juoksevan veden alla. Kondenssivesisäiliö on tyhjennettävä ennen suodattimen puhdistusta → *Asennus- ja hoito-ohje, sivu 3*.

Tekstiilit

Älä kuivaa tekstiilejä, jotka ovat joutuneet kosketuksiin liuotainaineiden, öljyjen, vahojen, rasvojen tai väriaineiden kanssa: esimerkiksi hiustenmuotoiluotteet, kynsilakan poistoaine, tahrannoistoina, pesubensiini jne.

Tyhjennä kaikki taskut.

Älä kuivaa ilmaa läpäisemättömiä tekstiilejä.

Vältä voimakkaasti nukkaavien tekstiilien kuivausta.

Raikasta tai kuivaa villa vain villaohjelmalla.

Kulutusravot

Ohjelma	Linkousnopeus, jolla pyykki on lingottu	Kesto**		Energiankulutus**	
Puuvilla		9 kg	4,5 kg	9 kg	4,5 kg
☒ Kaappikuiva*	1400 r/min	133 min	82 min	1,72 kWh	0,98 kWh
	1000 r/min	157 min	97 min	2,13 kWh	1,21 kWh
	800 r/min	181 min	112 min	2,48 kWh	1,41 kWh
☒ Silityskuiva*	1400 r/min	98 min	61 min	1,22 kWh	0,69 kWh
	1000 r/min	123 min	76 min	1,62 kWh	0,92 kWh
	800 r/min	147 min	91 min	2,00 kWh	1,14 kWh
Kreukherstellend		3,5 kg		3,5 kg	
☒ Kaappikuiva*	800 r/min	46 min		0,52 kWh	
	600 r/min	60 min		0,66 kWh	

Voimassa olevan standardin EN61121 mukaista tarkastusta varten on kuivausrumpua käytettävä ulkoinen kondenssiveden poistoletku liitettynä.

* Pesuohjelma-asetus voimassa olevan standardin EN61121 mukaista testausta varten.

** Arvot saattavat poiketa ilmoitetuista arvoista tekstiililaadusta, kuivattavan pyykin kokoonpanosta, tekstiilin jäännöskosteudesta, asetetusta kuivausasteesta, täyttömäärästä ja ympäristöolosuhteista riippuen.

Tehokkain ohjelma puuvillatekstiileille

Seuraava "vakio-ohjelma puuvillalle" (merkitty symbolilla ☒) sopii normaalimäärän puuvillapyykin kuivaamiseen, ja se on yhdistetyn energiankulutuksen kannalta tehokkain määrän puuvillapyykin kuivaamiseen.

Vakio-ohjelmat puuvillalle ajankohtaisen EU-direktiivin 932/2012 mukaan

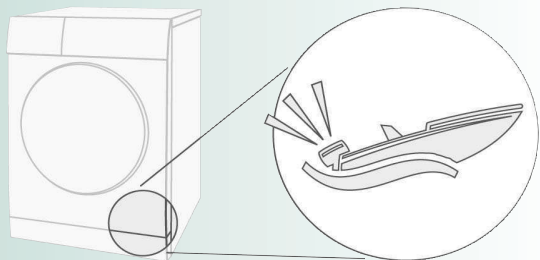
Ohjelma + ☒ (Kuivaustuloksen säätäminen)	Täyttömäärä	Energiankulutus	Ohjelman kestoaika
☒ Puuvilla + Kaappikuiva	9 kg/4,5 kg	2,13 kWh/1,21 kWh	157 min/97 min

Ohjelma-asetus direktiivin 2010/30/EU mukaisia testauksia ja energialuokitusta varten

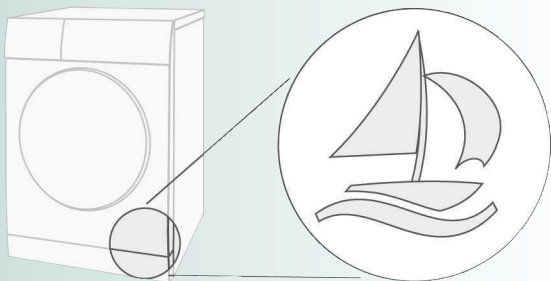
Virran ottoteho, kun laite on kytketty pois päältä: 0,10 W

Virran ottoteho valmiustilassa (ei kytketty pois päältä): 0,10 W

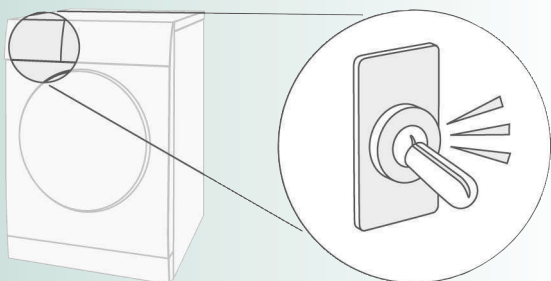
Kuivauksessa syntyy aivan normaaleja ääniä kompressorin ja pumpun toimiessa.



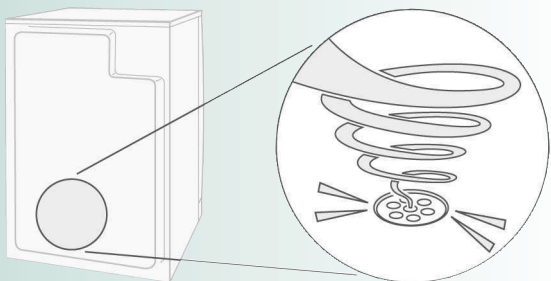
Kuivausrummun kompressorin aiheuttama ajoittainen jyminä. Äänen voimakkuus ja korkeus voivat vaihdella valitusta ohjelmasta ja kuivausvaiheesta riippuen.



Kuivausrummun kompressorin tuuletetaan ajoittain, siitä syntyy suriseva ääni.



Kuivausrummun automaattinen puhdistus aiheuttaa napsumista.



Kondenssivesi pumpataan pumpulla kondenssivesisäiliöön, jolloin syntyy pumppausääniä.



Jos et saa poistettua häiriötä itse (esimerkiksi kytkeminen pois päältä/päälle), käänny huoltopalvelumme puoleen. Pyrimme aina löytämään sopivan ratkaisun ja välttämään tarpeettomat huoltokorjauksen käynnit. Luota valmistajan osaamiseen ja varmista siten, että korjauksen tekee koulutettu huoltoteknikko, joka käyttää alkuperäisiä varaosia.

Lähimmän huoltopalvelun yhteystiedot löydät tästä tai mukana toimitetusta huoltopalveluluettelosta:

– **FIN** 020 751 0700 ((Lankapuhelimesta 8,28 snt/puhelu + 7 snt/min (alv 24%)
(Matkapuhelimesta 8,28 snt/puhelu + 17 snt/min (alv 24%))

Kun otat yhteyttä huoltopalveluun, ilmoita laitteen mallinumero (E-Nr.) ja sarjanumero (FD) (ks. numerot luokun sisäpuolelta).

Kytke kuivausrumpu ohjelmavalitsimella pois päältä ja irrota verkkopistoke pistorasiasta.


- Näytössä näkyy **Tyhjennä vesisäiliö..** Kondenssivesisäiliön tyhjennys → *Sivu 4*. Paina jotain valitsinta. Paina uudelleen valitsinta **▷▷▷ (Käynnistä/Tauko)**.
- Näytössä näkyy **Tyhjennä vesisäiliö.** ja kuivaus keskeytyi. Onko kondenssiveden poistoliitäntä asennettu? → Kondenssiveden poistoletku tukossa → Tarkasta ja puhdista letku. Tulppa kondenssivesisäiliössä? → erillinen *Kondenssiveden poistoliitäntän ohje*
Kondenssivesisäiliössä oleva suodatin likaantunut? → Puhdista kondenssivesisäiliössä oleva suodatin → *Asennus- ja hoito-ohje, sivu 3*.
- Kondenssivesisäiliössä on jäännösvettä, vaikka kuivausrumpu on liitetty kondenssiveden poistoliitäntään. Tämä ei ole vika. Kun kondenssivesi poistetaan viemäriin, kondenssivesisäiliöön jää kuivausrummun itsepuhdistustoiminnon takia jäännösvettä.
- **Puhdista nukkasihdi.** näkyy näytössä. Puhdista nukkasihdit → *Sivu 4*. Paina uudelleen valitsinta **▷▷▷ (Käynnistä/Tauko)**.
- Kuivausrumpu ei käynnisty. Painoitko valitsinta **▷▷▷ (Käynnistä/Tauko)**? Onko luukku kiinni? Onko ympäristön lämpötila yli 5 °C? Optimaalinen ympäristön lämpötila kuivauksen yhteydessä on välillä 5 °C ja 35 °C.
- Laitteesta vuotaa vettä. Sijoita kuivausrumpu vaakasuoraan. Työnnä kondenssivesisäiliö takaisin sisään kunnes se lukittuu kunnolla paikalleen.

Mitä on tehtävä, jos ...

- Pyykki ei kuivu kunnolla tai on vielä liian kosteaa. Lämmin pyykki tuntuu ohjelman päätyttyä kosteammalta kuin se todella on. Levitä pyykki väljästi ja anna lämmön poistua.
Hienosäädä kuivaustavoite, tällöin kuivausaika pitenee, mutta lämpötila ei nouse. Pyykistä tulee kuivempaa.
Valitse ohjelma, jossa on pidempi kuivausaika, tai nosta kuivaustavoitetta. Lämpötila ei tällöin nouse.
Valitse kosteaksi jääneen pyykin jälkikuivaukseen aikaohjelma.
Jos olet ylittänyt ohjelman suurimman sallitun täyttömäärän, pyykki ei kuivu kunnolla.
Puhdista rummussa oleva kosteustunnistin. Hieno kalkkikerros voi heikentää tunnistimen toimintaa eikä pyykki kuivu kunnolla.
Kuivaus on keskeytynyt sähkökatkon, täyden kondenssivesisäiliön tai pisimmän sallitun kuivausajan ylittämisen takia.
- Kuivausaika liian pitkä. Puhdista nukkasihdit juoksevan veden alla → *Sivu 4*.
Riittämätön tuuletus → Varmista riittävä ilmankierto.
Onko tuuletusritilä ehkä peittynyt tai tukossa? Puhdista ilmantulo → *Asennus- ja hoito-ohje, sivu 1*.
Ympäristön lämpötila yli 35 °C → Tuuleta huone. Optimaalinen ympäristön lämpötila kuivauksen yhteydessä on välillä 5 °C ja 35 °C. Tämän alueen ulkopuolella voi kuivausaika pidentyä.
- Sijoituspaikan kosteus nousee huomattavasti. Tuuleta tilaa riittävästi.
- **Lämmönvaihdin, huuhtelu** näkyy näyttöruudussa. Tämä ei ole vika. Lämmönvaihtimen automaattinen puhdistus. Älä tyhjennä kondenssivesisäiliötä kuivauksen aikana.
- Sähkökatko. Ohjelma on keskeytynyt sähkökatkon takia. Jos pyykki on vielä liian kosteaa: kytke laite päälle ja käynnistä ohjelma uudelleen. Varoitus: luukku, rumpu ja pyykki voi olla kuumaa.
- Muut ajoittaiset äänet ja värinät. Normaali äänet → *Sivu 10*.

Turvallisuusohjeet



- Hätätilanne** – Irrota verkkopistoke heti pistorasiasta tai irrota sulake.
- Käyttö sallittu VAIN...** – kotitaloudessa ja sisätilassa.
– tekstiilien kuivaukseen.
- Ei sallittua...** – käyttö muihin kuin edellä mainittuihin tarkoituksiin.
– teknisten tai muiden muutosten tekeminen.
- Vaarat** – Lapset ja henkilöt, jotka eivät tunne kuivausrumpua, eivät saa käyttää sitä.
– Älä jätä lapsia yksin tilaan, jossa kuivausrumpu on.
– Pidä lemmikkieläimet poissa kuivausrummun läheltä.
– Tyhjennä vaatteiden taskut. Varmista etenkin, että taskuihin ei jää savukkeensytyttimiä → **Räjähdysvaara**.
– Älä nojaa luukkuun tai istu sen päälle → **Kaatumisvaara**.
– Avaa luukku varovasti. Ulos saattaa päästä kuumaa höyryä. Tekstiilit ja rumpu voivat olla kuumat → **Palovamman vaara**.
- Asennus** – Kiinnitä irrallaan kulkevat johdot tai letkut, muutoin **kompastumisvaara**.
– Lämpötilassa alle 0 °C ovat jäätymisvauriot mahdollisia.
- Verkkoliitäntä** – Liitä kuivausrumpu suojamaadoitettuun vaihtovirtapistorasiaan määräysten mukaisesti, sillä muutoin käyttöturvallisuus vaarantuu.
– Johdon poikkipinta-alan pitää olla riittävä.
– Käytä vain sellaista vikavirtasuojakytintä, jossa on tämä merkintä: 
– Verkkopistokkeen ja pistorasian pitää sopia toisiinsa.
– Älä käytä monipistorasia-jakajia ja/tai jatkojohtoja.
– Älä koske verkkopistokkeeseen kostein käsin → **Sähköiskun vaara**.
– Älä koskaan irrota verkkopistoketta pistorasiasta johdosta vetämällä.
– Älä vaurioita verkkojohtoa → **Sähköiskun vaara**.
- Käyttö** – Kuormaa kuivausrumpu vain ohjelmataulukon (*Ohjelmat/tekstiilit, sivu 1* ja *Ohjelmataulukko, sivu 7*) suositusten mukaan. Tarkasta rummun sisältö ennen kuin kytket kuivausrummun päälle.
– Älä käytä kuivausrumpua, jos pyykki on joutunut kosketuksiin liuotainaineiden, öljyjen, vahojen, rasvojen tai väriaineiden kanssa (esim. hiustenmuotoilutuotteet, kynsilakan poistoaine, tahranpoistoaine, pesubensiini jne.) → **Tulipalo- ja räjähdysvaara**.
– Kuivausrumpua ei saa käyttää, jos puhdistukseen on käytetty teollisuuskemikaaleja.
– Pölyt (esim. hiilipöly, jauhot) saattavat aiheuttaa vaaratilanteita: Älä käytä kuivausrumpua → **Räjähdysvaara**.
– Älä käytä kuivausrumpua, jos tekstiilit sisältävät vaahtomuovia tai -kumia → Elastinen materiaali saattaa turmeltua, ja vaahtomuovin tai -kumin muodonmuutokset saattavat vaurioittaa kuivausrumpua.
– Älä kytke kuivausrumpua pois päältä ennen kuin kuivaus on päättynyt, paitsi jos kaikki pyykki otetaan nopeasti pois laitteesta ja levitetään kuivumaan siten, että lämpö pääsee poistumaan.
– Kevyet esineet, kuten esimerkiksi pitkät hiukset, voivat joutua imetyiksi tuuletusaukon kautta kuivausrumpuun → **Loukkaantumisvaara**.
– Kuivausjakson viimeisessä vaiheessa ei käytetä lämpöä (jäähdytysjakso), jotta varmistetaan tekstiilien jääminen lämpötilaan, joka ei vaurioita niitä.
– Kytke kuivausrumpu ohjelman päätyttyä pois päältä.
– Tislattu vesi/kondenssivesi ei ole juomavettä; siinä voi olla nukkaa.
- Vika** – Älä käytä viallista kuivausrumpua tai jos edes epäilet, että siinä on vika. Korjauta laite vain huoltoliikkeessä.
– Älä liitä kuivausrumpua, jos sen verkkojohto on vaurioitunut. Vaaratilanteiden välttämiseksi vaurioituneen verkkojohdon saa korjata vain huoltoliike.
- Varaosat**
- Hävittäminen** – Turvallisuussyiden vuoksi käytä vain alkuperäisiä varaosia ja varusteita.
– Kuivausrumpu: Irrota verkkopistoke pistorasiasta, ja katkaise **sen jälkeen** laitteen verkkojohto. Toimita laite kodinkoneiden keräyspisteeseen.
– Pakkaus: Älä anna pakkausmateriaalia lasten käsiin → **Tukehtumisvaara**.
– Kuivausrummun lämmönvaihdin sisältää ilmatiiviisti suljetussa järjestelmässä olevaa fluoripitoista kasvihuonekaasua (R407C) → Hävitä määräysten mukaisesti. Täyttömäärä: 0,290 kg. GWP yhteensä: 0,514 tCO₂.
– Kaikki materiaalit ovat ympäristöstävällisiä ja kierrätyskelpoisia. Hävitä ympäristönsuojelumääräysten mukaisesti.



Register your new Bosch now:
www.bosch-home.com/welcome



Kuivausrumpu
WTY87859SN



fi Käyttöohje