

Om tvättmaskinen

Grattis! Du har valt en högklassig modern hushållsmaskin från Siemens. Tvättmaskinen kännetecknas av låg vatten- och energiförbrukning. Varje maskin som lämnar vår fabrik har genomgått noggranna funktionstester och kvalitetskontroller.

Mer information om våra produkter, tillbehör, reservdelar och service hittar du på vår webbplats www.siemens-home.com eller också kan du vända dig till vår lokala kundtjänst.

Kontaktinformationen till närmaste kundtjänst hittar du här eller i kundtjänstförteckningen (beroende på modell).
- S 0771 11 22 77 (local rate)

Miljöriktig avfallshantering

Avfallshandla förpackningen på ett miljöriktigt sätt. Denna apparat är märkt i enlighet med EU-riktlinje 2012/19/EG om avfall som utgörs av eller innehåller elektriska eller elektroniska produkter (waste electrical and electronic equipment - WEEE). Riktlinjen beskriver hur gammal utrustning ska insamlas och tillvaratas inom EU-länderna.

Innehåll

■ Avsedd användning	1
■ Program	1
■ Välj program och anpassa	3
■ Tvätta	3/4
■ När tvätten är färdig	4
■ Individuella inställningar	5/6
■ Viktiga anvisning	6
■ Programöversikt	7
■ Säkerhetsanvisningar	8
■ Förbrukningsvärden	8
■ Före första tvättomgången/Skötsel	9
■ Förklaring av kontrollampor	9
■ Underhåll	10
■ Råd vid fel	11

Miljövårdspartips

- Använd alltid maximal tvättmängd för respektive program.
- Tvätta normalt smutsad tvätt utan förtvätt.
- Temperaturvalen är baserade på skötselråden i textilierna. Maskinens tvättemperaturer kan avvika för att optimera effektbesparing och tvättresultat.
- Dosera tvättmedlet enligt tillverkarens anvisningar och med tanke på vattnets hårdhetsgrad.
- Om tvätten ska torkas i torktumlare efteråt, välj ett centrifugeringsvarvtal i enlighet med torktumlarens anvisningar.

Avsedd användning

- Endast avsedd för användning i hushållet
- För tvätt av maskintvättbara textilier och handtvättbart ylle i vatten med tvättmedel
- Används med kallt kranvatten och vanligt tvätt- och sköljmedel som är avsett för tvättmaskiner
- Tvättmaskinen kan användas av barn från 8 års ålder, av personer med reducerade psykiska, känslomässiga eller mentala färdigheter och av personer med bristande erfarenhet eller kunskap, men det kräver **övervakning** eller instruktioner av en ansvarig **person**.

- ⚠ - Se **säkerhetsanvisningar** på sidan 8!
- ⚠ - **Lämna inte barn i närheten av tvättmaskinen utan uppsikt!**
- ⚠ - **Låt inte barn leka med tvättmaskinen!**
- ⚠ - **Låt inte barn utföra rengörings- eller underhållsarbete utan uppsikt!**
- ⚠ - **Håll husdjur borta från tvättmaskinen!**

Använd inte tvättmaskinen förrän du har läst igenom den här bruksanvisningen och den separata installationsanvisningen!

Förberedelser

⚠ **Tvättmaskinen måste vara monterad och ansluten på ett fackmässigt sätt.**

Inspektera tvättmaskinen

- Använd aldrig en tvättmaskin som uppvisar skador!
- Kontakta service!

Sätt i kontakten

- ⚠ Dina händer måste vara torra! Ta bara tag i kontakten, dra inte i sladden!

Öppna vattenkranen

Sortera och lägg i tvättgodset

Följ tvättråden i textilierna! Läs textilvårdsetiketten. Sortera efter typ av plagg, färg, hur smutsigt det är och temperatur. Överskrid inte den maximala mängden tvättgodset → sid. 7.

Följ råden från Viktiga anvisningar → sid. 6!
Blanda stora och små textilier!
Stäng påfyllningsluckan. Kontrollera att textilier inte kläms fast mellan luckan och gummitätningen.

Fyll på tvätt- och behandlingsmedel

Mängden tvättmedel beror på: tvättmängden, hur hårt smutsad tvätten är, vattnets hårdhetsgrad (information får du från det lokala vattenverket) och tillverkarens doseringsanvisningar.
Fyll på flytande tvättmedel i tillhörande doseringsbehållare och lägg in i trumman.

Tjockflytande mjuk-/sköljmedel måste först röras ut i lite vatten. Detta förhindrar igentäppning.

Fack II: Tvättmedel för huvudtvättmedel, avhärdningsmedel, blekmedel, fläcksalt
Fack ☉: Sköljmedel, stärkmedel

Välja och anpassa program

Program
Detaljerad programöversikt → sid. 7.

Bomuld (Bomull)	Slitstarka textilier
Skyl (Sköljning)	Med avslutande centrifugering
Centrifugering	Handtvättad tvätt
Udpumpning (Urpumpning)	Av sköljvatten
Uld Håndvask (Ylle)	Ull som kan handtvättas/maskintvättas
Finvask/Silke (Fintvätt/Siden)	Textilier som bör handtvättas
Strygelet (Syntet)	Lättskotta textilier

Tryck på (Start) ⏏

Extrafunktioner → Individuella inställningar, sid. 5.

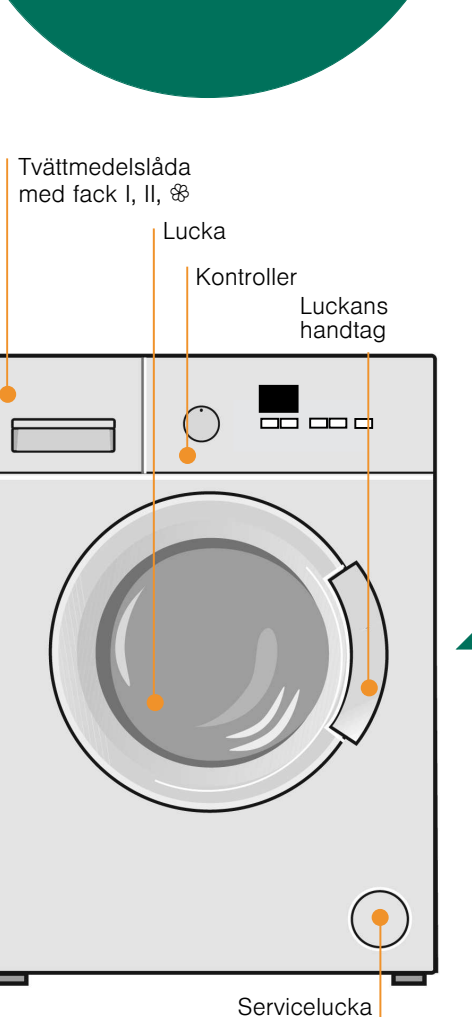
Programvred för att starta och stänga av tvättmaskinen och för att välja program. Går att vrida åt bägge hållen.

Välj centrifugeringsvarvtal (* beroende på modell)

Programmet är slut om ...

Statusdisplayer
Programsteg på displayen:
Tvätta, skölja, centrifugera, programtid resp. -slut
Barnspärr → sidan 5

Tvätta



Ta ut tvättgodset

- Ta eventuellt bort främmande föremål - korrosionsrisk.
- Låt påfyllningsluckan för tvättgodset och tvättmedelslådan vara öppna för att kvarvarande vatten ska kunna torka

Stäng vattenkranen

Behövs inte på Aqua-Stop-modellerna → Hänvisning till installationshandboken, sid. 7.

Frånkoppling

Sätt programväljaren på **Fra (Från)**.

Programmet är slut när ...

... **End** visas i displayen.

Avbryt programmet

- I program med hög temperatur:
 - Låt först tvätten svalna: Välj **Skyl (Sköljning)**.
 - Tryck på **(Start) ⏏**.
- I program med låg temperatur:
 - **Centrifugering** eller välj **Udpumpning (Urpumpning)**.
 - Tryck på **(Start) ⏏**.

Byt program om...

- ... Om du har valt fel program:
 - Ställ in programmet på nytt.
 - Tryck på **(Start) ⏏**. Det nya programmet börjar från början.

Individuella inställningar

Extrafunktioner → även programöversikt, sida 7.

☉ (Speed Perfect) Tvätta på kortare tid med samma effekt som standardprogrammet. Maximal tvättvolym → Programöversikt, sidan 7.

☉ (Ekstra skylling) Högre vattennivå och extra sköljningar, förlänger tvättiden. I områden med väldigt mjukt vatten eller för att få ett bättre sköljresultat.

Barnspärr

Säkra tvättmaskinen mot oavsiktliga ändringar av inställda funktioner.
TILL/FRÅN: håll Start ⏏ intryckt ca. 5 sekunder efter programmets start/slut.
Obs: Barnspärren aktiveras till och med nästa programstart, även om du stänger av maskinen!
Inaktivera barnspärren före programstarten och aktivera den vid behov igen efter programstarten.

Start ⏏

För start resp. stopp och återstart av program, samt för aktivering/inaktivering av barnspärr.

Viktiga anvisningar

Så är du snäll mot tvätt och tvättmaskin

- Vid dosering av tvätt-/rengöringsmedel ska tillverkarens anvisningar alltid iakttagas.
- Töm alla fickor.
- Avlägsna metallföremål (t.ex. gem).
- Lägg ömtålig tvätt i nätpåse/örngott (strumpor, gardiner, bygelbehåar).
- Dra igen blixtlås, knäpp ihop påslakan.
- Borsta bort sand ur fickor och byxuppslag.
- Ta bort gardinkrokar eller lägg gardinerna i nätpåse/örngott.

Sortera efter hur smutsig tvätten är

lätt	Tvätta helt nya plagg separat. Förtvätta inte. Välj ev. alternativet ☉.
stark	Förbehandla ev. fläckar. Välj Bomuld ☉ ☉ Øko . Lägg i mindre mängd tvätt. Välj Bomuld ☉ ☉ Øko .

Stärkning

Flytande stärkmedel kan användas i alla tvättprogram. Fyll på stärkmedel i sköljmedelsfacket enligt tillverkarens anvisningar ☉ (ev. behöver facket rengöras).

Färgning/blekning

Endast hushållsfärger får användas. Salt kan angripa rostfritt stål! Följ färgmedelstillverkarens anvisningar! Tvättgodset får **inte** blekas i tvättmaskinen!

Program	max. °C	Tvättgods	Extrafunktioner, anmärkningar
Bomuld (Bomull)	20, 30, 40, 60, 90 °C	6 kg	(Speed Perfect)*, (Eksstra skylning)
Hygienje (Hygiene)	60 °C	3,5 kg*	(Speed Perfect)*, (Eksstra skylning)
Bomuld (Bomull) Øko (eco)	40, 60 °C	6 kg	(Speed Perfect)*, (Eksstra skylning)
Strygelet (Syntet)	30, 40 °C	3 kg	(Speed Perfect), (Eksstra skylning)
Mix	40 °C	2,5 kg	(Speed Perfect), (Eksstra skylning), olika sorters trätt kan tvättas tillsammans
Finvask/Silke (Fintvätt/Silk)	40 °C	2 kg	(Speed Perfect), (Eksstra skylning), ingen centrifugering mellan sköjningarna
Uld & Håndvask (Ylle)	30 °C	2 kg	extra skonsamt tvättprogram för att förhindra att tvättgodset krymper. Programmet har längre pauser (textilierna får vila i tvättlösningen)

9511 / 9001069596

WM12B166DN

BSH Hausgeräte GmbH
Carl-Wery-Straße 34 81739 München GERMANY
Tillverkas av BSH Hausgeräte GmbH under varumärkeslicensen från Siemens AG

Skyl (Sköjning), Centrifugering/Udpumpning (Urpumpning)

* reducerad mängd för tillvalet (Speed Perfect).
i Program utan förtvätt - håll tvättmedel i fack II, program med förtvätt - dela upp tvättmedlet i fack I och II.

Säkerhetsanvisningar

- Läs den här bruks- och uppställningsanvisningen samt all annan information som medföljer tvättmaskinen och följ anvisningarna.
- Spara dokumentationen för framtida bruk.

Risk förelstötter

- Dra i kontakten, aldrig i sladden!
- Var alltid torr om händerna när du sätter i eller drar ur kontakten.

Livsfara

När du ska göra dig av med enheten:

- Dra ur kontakten.
- Kapa sladden och ta bort den och kontakten.
- Förstör låset på luckan. På så sätt kan inte barn bli inlåsta och hamna i livsfara.

Kvävningsrisk

- Låt inte barn leka med förpackningar, folie eller förpackningsdelar.

Förgiftningsrisk

- Förvara tvätt- och sköljmedel oåtkomligt för barn.

Explosionsrisk

- Tvättgods som har förbehandlats med rengöringsmedel som innehåller lösningsmedel, som t.ex. fläckborttagare/tvättbensin, kan orsaka explosion om det läggs i maskinen. Skölj noggrant av tvättgods för hand.

Risk för personskador

- Luckan kan bli mycket varm.
- Var försiktig när hett tvättvatten töms ut.
- Klättra inte på tvättmaskinen.
- Ta inte stöd mot den öppna luckan.
- Stick inte in handen i trumman när den fortfarande roterar.
- Var försiktig om du öppnar tvättmedelsfacket när tvättmaskinen är igång!

Förbrukningsvärden

Program	Tvättmängd	energi***	Vatten***	Programlängd***
Bomuld (Bomull) 20°C	6 kg	0.30 kWh	68 l	2 ¼ h
Bomuld (Bomull) 30°C	6 kg	0.95 kWh	68 l	2 ¼ h
Bomuld (Bomull) 40°C*	6 kg	1.60 kWh	68 l	2 ¼ h
Bomuld (Bomull) 60°C	6 kg	2.45 kWh	76 l	2 ¼ h
Bomuld (Bomull) 90°C	3 kg	0.70 kWh	46 l	1 ¾ h
Strygelet (Syntet) 40°C*	2,5 kg	0.40 kWh	44 l	1 h
Finvask/Silke (Fintvätt/Silk) 30°C	2 kg	0.30 kWh	37 l	¾ h
Uld Håndvask (Ylle) 30°C	2 kg	0.20 kWh	43 l	¾ h

* Programinställning för kontroll enligt gällande EN60456. Anvisning för jämförande kontroller: Tvätta med maximalt centrifugeringsvarvtal för att testa de tvättmängder som gäller för testprogrammet.

Program	Belastning	Årsförbrukning av energi	Årsförbrukning av vatten
Bomuld (Bomull) Øko 40 °C / 60 °C**	6/3 kg	153 kWh	10560 l

** Programinställning för kontroll och energimärkning enligt direktiv 2010/30/EU med kallvatten (15 °C).
*** Värdena varierar beroende på vattentryck, vattnets hårdhet, vattnets inloppstemperatur, rumstemperatur, tvättgodsets typ och mängd, hur smutsigt tvättgodset är, vilket tvättmedel som används, växlingar i nätspänningen och vilka tillvalsfunktioner som är valda

Före första tvättomgången

Lägg inte in någon tvätt än! Öppna vattenkranen. I fack II fyller du på:

- ca 1 liter vatten
- tvättmedel (dosering enligt tillverkarens anvisningar för lätt smutsad tvätt och motsvarande hårdhetsgrad hos vattnet)

Ställ programväljaren på **Bomuld 60 °C** och tryck på **(Start)** ◊. I slutet av programmet ställer du programväljaren på **Fra (Från)**.

Risk för stötar! Dra ur kontakten!
Explosionsrisk! Använd aldrig lösningsmedel!

Skötsel

Utsidan och fronten

- Avlägsna tvättmedelsrester direkt.
- Torka rent med mjuk, fuktad trasa.
- Duscha aldrig av tvättmaskinen med vatten.

Rengör tvättmedelsfacket ...

... om det innehåller rester av tvätt- eller sköljmedel.

- Dra ut och tryck ned insatsen. Ta ut hela utdragslådan.
- Ta ut insatsen: Tryck uppåt med fingret på undersidan.
- Rengör tvättmedelfacket och insatsen med vatten och en borste och torka torr.
- Sätt tillbaka insatsen (se till så att cylindern hamnar på rätt plats).
- Skjut in tvättmedelsfacket på plats igen.

Låt tvättmedelsfacket stå på glänt så att vattenrester får torka.

Tvättrumman

Låt luckan stå på glänt så att trumman får torka. Om det har bildats rostfläckar - använd ett rengöringsmedel utan tillsats av klor; använd aldrig stålull.

Avkalkning Inget tvättgods får finnas i tvättmaskinen!

Ej nödvändigt vid korrekt tvättmedelsdosering, men utförs enligt anvisning från avkalkningsmedlets tillverkare. Lämpligt avkalkningsmedel kan beställas via vår webbsida eller kundservice (→ sidan 1).

Information på displayen

beroende på modell

E: 17	Öppna vattenkranen (kallvatten) helt; tilloppslangen vikt/klämd; för lågt vattentryck; Underhåll, rengöra silen → sidan 10,
E: 18	Pumpen är igensatt; Underhåll, rengöra pumpen → Sidan 10. Igensatt avloppsslang/avloppsror; Underhåll, rengöra böjen på avloppsslangen → Sidan 10.
E: 23	Vatten i bottenplattan, maskinen otät. Stäng vattenkranen. Kontakta service!
	Barnspärren aktiverad, inaktivera → sidan 5.
Övriga displaymeddelanden	Stäng av maskinen, vänta 5 sekunder och sätt sedan på den igen. Om meddelandet visas igen, kontakta kundservice.

Underhåll

Avloppspumpen

Sätt programväljaren på **Fra (Från)**. Dra ur kontakten.

- Skruva loss rensluckan till pumpen med skruvmejsel.
- Skruva försiktigt av pumplocket (kvarvarande vatten)
- Rengör pumphuset och pumplocket inuti (impellern ska kunna rotera fritt).
- Sätt tillbaka och dra åt pumplocket.
- Sätt tillbaka rensluckan och stäng den.

Gör så här för att förhindra att oavvänt tvättmedel rinner ut i avloppet vid nästa tvätt: Häll 1 liter vatten i fack II och starta programmet **Udpumpning (Urpumpning)**.

Avloppsslang från sifonen

Sätt programväljaren på **Fra (Från)**. Dra ur kontakten

- Lossa slangklämman och dra försiktigt av avloppsslangen (det kvarvarande vatten).
- Rengör avloppsslang och sifon.
- Sätt tillbaka avloppsslangen och säkra på anslutningen med en slangklämma.

Filtret i vattenanslutningen

Risk för stötar!
Doppa inte Aqua-Stop-plastdosan i vatten (innehåller en elektrisk ventil).

Reducera vattentrycket i tilloppslangen:

- Stäng vattenkranen!
- Välj godtyckligt program (utom **Centrifugering/Udpumpning (Urpumpning)**).
- Tryck på **(Start)** ◊. Låt programmet gå ca 40 sekunder.
- Sätt programväljaren på **Fra (Från)**. Dra ur kontakten.
- Rengör filtret. Ta av slangen från vattenkranen. Rengör silen med en liten borste.
- och/eller på modellerna Standard och Aqua-Secure: Ta av slangen på baksidan av maskinen.. Ta ut silen med en tång och rengör den.
- Sätt tillbaka slangen och kontrollera att den är tät.

Vad ska jag göra om...

Vatten strömmar ut	Kontrollera att avloppsslangen sitter fast ordentligt/byt ev. till en ny slang. - Dra åt tilloppslangen ordentligt.
Ingen vattentillförsel. Tvättmedlet sköljs inte ned.	- Har du tryckt på (Start) ◊? - Är inte vattenkranen öppen? - Är filtret igentäppt? Rengör silen → sid. 10. - Tilloppslangen vikt/klämd?
Det går inte att öppna luckan.	- Säkerhetsfunktionen har aktiverats. Vänta ca 2 minuter.
Programmet startar inte.	- Har du tryckt på (Start) ◊? - Har du stängt luckan?
Tvättvattnet pumpas inte ut.	- Rengör avloppspumpen → sid. 10. - Rengör avloppsroret och/eller avloppsslangen.
Du ser inget vatten i trumman vid tvätt.	- Inget fel - vattnet befinner sig så långt ned att du inte ser det.
Centrifugeringen är inte OK. Tvätten våt eller för fuktig	- Inget fel - centrifugeringen har avbrutit pga. obalans, tvätten är ojämnt fördelad. Fördela små och stora plagg jämnt i trumman.
Maskinen börjar centrifugera flera gånger.	- Inget fel - maskinens system för kontroll av obalans utjämnar obalansen i trumman.
Vatten kvar i tvättmedelsfacket	- Inget fel - tvättmedlets effekt påverkas inte. - Rengör ev. insatsen → sid. 9.
Det luktar inuti tvättmaskinen.	- Kör programmet Bomuld 90 °C utan tvättgods. Håll tvättmedel i tvättmedelsfacket.
Skum väller ut från tvättmedelslådan.	- Har du hållt i för mycket tvättmedel? Skum kommer ut ur tvättmedelsfacket: Blanda 1 msk sköljmedel med en ½ liter vatten och håll i fack II (Inte för friluftskläder och duntextilier!). - Ta mindre mängd tvättmedel nästa gång.
Kraftigt buller, vibrationer och "vandring" vid centrifugering.	- Står maskinens fötter stadigt på golvet? Säkra tvättmaskinens fötter → <i>Installationsanvisning</i> . - Är transportsäkringarna borttagna? Ta bort transportsäkringarna → <i>Installationsanvisning</i> .
Lampor fungerar inte vid tvätt.	- Strömavbrott? - Har säkringarna gått? Slå på säkringarna/byt ut säkringarna. - Kontakta kundservice om felet återkommer.
Programmet är längre än vanligt.	- Inget fel - maskinens system för kontroll av obalans utjämnar obalansen i trumman genom att fördela tvätten. - Inget fel - skumkontrollsystemet är aktivt och startar en sköljning..
Rester av tvättmedel i tvätten.	- Vissa fosfatfria tvättmedel innehåller olösliga rester. - Välj Skyl (Sköljning) eller borsta av tvätten när den är klar.

Om du inte själv kan åtgärda ett fel (genom att slå på och av) eller reparation blir nödvändig: - Sätt programväljaren på **Fra (Från)** och dra ur kontakten ur uttaget.. - Stäng vattenkranen och kontakta kundtjänst → *Installationsanvisning*.

Tvättmaskin

WM12B166DN

siemens-home.com/welcome

sv Bruksanvisning

Följ säkerhetsanvisningarna på sidan 8!

Börja inte använda tvättmaskinen förrän du har läst igenom den här handboken och den separata installationshandboken!

Register your product online

Om tvättmaskinen

Gratis! Du har valt en högklassig modern hushållsmaskin från Siemens. Tvättmaskinen kännetecknas av låg vatten- och energiförbrukning.

Varje maskin som lämnar vår fabrik har genomgått noggranna funktionstester och kvalitetskontroller.

Mer information om våra produkter, tillbehör, reservdelar och service hittar du på vår webbplats www.siemens-home.com eller också kan du vända dig till vår lokala kundtjänst.

Kontaktinformationen till närmaste kundtjänst hittar du här eller i kundtjänstförteckningen (beroende på modell).

– S 0771 11 22 77 (local rate)

Miljöriktig avfallshantering



Avfallshandla förpackningen på ett miljöriktigt sätt. Denna apparat är märkt i enlighet med EU-riktlinje 2012/19/EG om avfall som utgörs av eller innehåller elektriska eller elektroniska produkter (waste electrical and electronic equipment - WEEE).

Riktlinjen beskriver hur gammal utrustning ska insamlas och tillvaratas inom EU-länderna.

Innehåll

	Sidan
■ Avsedd användning	1
■ Program	1
■ Välj program och anpassa	3
■ Tvätta	3/4
■ När tvätten är färdig	4
■ Individuella inställningar	5/6
■ Viktiga anvisning	6
■ Programöversikt	7
■ Säkerhetsanvisningar	8
■ Förbrukningsvärden	8
■ Före första tvättomgången/Skötsel	9
■ Förklaring av kontrollampor	9
■ Underhåll	10
■ Råd vid fel	11



Miljövård/spartips

- Använd alltid maximal tvättmängd för respektive program.
- Tvätta normalt smutsad tvätt utan förvätt.
- Temperaturvalen är baserade på skötselråden i textilierna. Maskinens tvätttemperaturer kan avvika för att optimera effektbesparing och tvättresultat.
- Dosera tvättmedlet enligt tillverkarens anvisningar och med tanke på vattnets hårdhetsgrad.
- Om tvätten ska torkas i torktumlare efteråt, välj ett centrifugeringsvarvtal i enlighet med torktumlarens anvisningar.

Avsedd användning

- Endast avsedd för användning i hushållet
- För tvätt av maskintvättbara textilier och handtvättbart ylle i vatten med tvättmedel
- Används med kallt kranvatten och vanligt tvätt- och sköljmedel som är avsett för tvättmaskiner
- Tvättmaskinen kan användas av barn från 8 års ålder, av personer med reducerade psykiska, känslomässiga eller mentala färdigheter och av personer med bristande erfarenhet eller kunskap, men det kräver **övervakning** eller instruktioner av en ansvarig **person**.



- Se **säkerhetsanvisningar** på sidan 8!
- **Lämna inte barn i närheten av tvättmaskinen utan uppsikt!**
- **Låt inte barn leka med tvättmaskinen!**
- **Låt inte barn utföra rengörings- eller underhållsarbete utan uppsikt!**
- **Håll husdjur borta från tvättmaskinen!**



Använd inte tvättmaskinen förrän du har läst igenom den bruksanvisningen och den separata installationsanvisningen!

Förberedelser



Tvättmaskinen måste vara monterad och ansluten på ett fackmässigt sätt.



Inspektera tvättmaskinen

- Använd aldrig en tvättmaskin som uppvisar skador!
- Kontakta service!



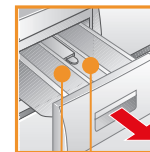
Sätt i kontakten



Dina händer måste vara torra! Ta bara tag i kontakten, dra inte i sladden!



Öppna vattenkranen



Fack II: Tvättmedel för huvudtvättmedel, avhärdningsmedel, blekmedel, fläcksalt

Fack ☼: Sköljmedel, stärkmedel

Program

Detaljerad programöversikt → sid. 7.

Bomuld (Bomull)	Slitstarka textilier
Skyl (Sköljning)	Med avslutande centrifugering
Centrifugering	Handtvättad tvätt
Udpumpning (Urpumpning)	Av sköljvatten
Uld Håndvask (Ylle)	Ull som kan handtvättas/maskintvättas
Finvask/Silke (Fintvätt/Siden)	Textilier som bör handtvättas
Strygelet (Syntet)	Lättskötta textilier

Programväljare

Display Funktions

---	1200*	☉ (U/min) (centrifugeringsvarvtal)	Välj centrifugeringsvarvtal (* b
1h - 24h		☰ (Färdig om)	Programmet är slut om ...
Statusdisplayer	☼ ☼ ☼ End		Programsteg på displayen: Tvätta, skölja, centrifugera, pr
			Barnspärr → sidan 5

Före första tvättomgången
tvätta en omgång utan tvätt → sid. 9.

Sortera och lägg i tvättgodset

Följ tvättråden i textilierna!
Läs textilvårdsetiketten.

Sortera efter typ av plagg, färg, hur smutsigt det är och temperatur.
Överskrid inte den maximala mängden tvättgodset → sid. 7.

Följ råden från Viktiga anvisningar → sid. 6!

Blanda stora och små textilier!

Stäng påfyllningsluckan. Kontrollera att textilier inte kläms fast mellan luckan och gummitätningen.

Fyll på tvätt- och behandlingsmedel

Mängden tvättmedel beror på:
tvättmängden, hur hårt smutsad tvätten är, vattnets hårdhetsgrad
(information får du från det lokala vattenverket) och tillverkarens
doseringsanvisningar.

Fyll på flytande tvättmedel i tillhörande doseringsbehållare och lägg in i trumman.

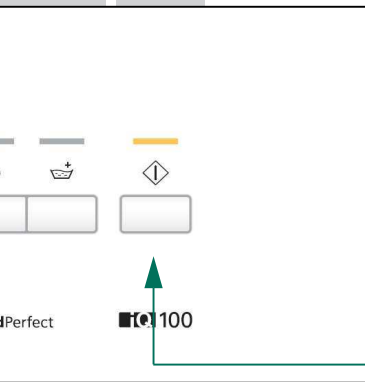
i Tjockflytande mjuk-/sköljmedel måste först röras ut i lite vatten.
Detta förhindrar igentäppning.

Välja och anpassa program

i Extrafunktioner → Individuella
inställningar, sid. 5.

Extra-
funktioner*

(Start)
◇



Tryck på (Start) ◇

beroende på modell)

ogramtid resp. -slut

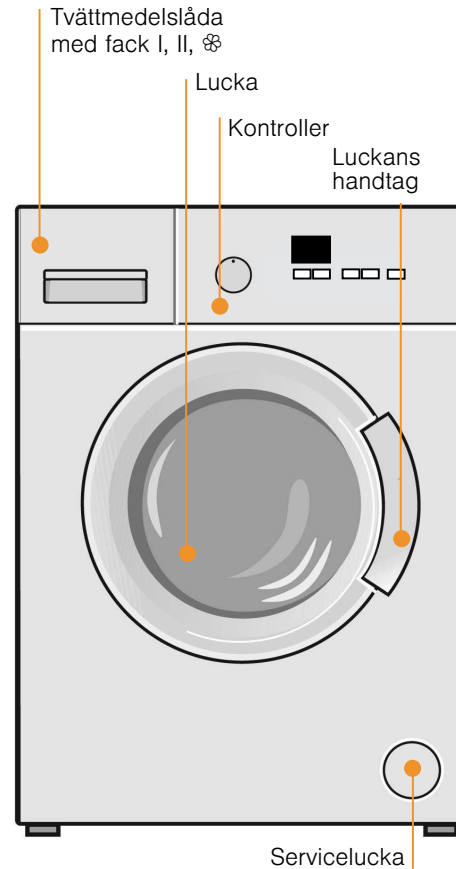
i Programvred för att starta
och stänga av tvätt-
maskinen och för att välja
program. Går att vrida åt
bägge hållen.

Tvätta



1

2



Tvätta



Ta ut tvättgodset

Öppna luckan och ta ut tvättgodset.



- Ta eventuellt bort främmande föremål - korrosionsrisk.
- Låt påfyllningsluckan för tvättgodset och tvättmedelslådan vara öppna för att kvarvarande vatten ska kunna torka



Stäng vattenkranen

Behövs inte på Aqua-Stop-modellerna → Hänvisning till
installationshandboken, sid. 7.



Frånkoppling

Sätt programväljaren på **Fra (Från)**.

Programmet är slut när ...

... **End** visas i displayen.

Avbryt programmet

I program med hög temperatur:

- Låt först tvätten svalna: Välj **Skyl (Sköljning)**.
- Tryck på **(Start) ◇**.

I program med låg temperatur:

- **Centrifugering** eller välj **Udpumpning (Urpumpning)**.
- Tryck på **(Start) ◇**.


Byt program om...

... Om du har valt fel program:

- Ställ in programmet på nytt.
- Tryck på **(Start) ◇**. Det nya programmet börjar från början.

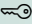
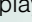
Individuella inställningar

Extrafunktioner → även programöversikt, sida 7.

 (Speed Perfect) Tvätta på kortare tid med samma effekt som standardprogrammet. Maximal tvättvolym
→ Programöversikt, sidan 7.

 (Ekstra skylling) Högre vattennivå och extra sköljningar, förlänger tvättiden. I områden med väldigt mjukt vatten eller för att få ett bättre sköljresultat.

Barnspärr

 visas på displayen Säkra tvättmaskinen mot oavsiktliga ändringar av inställda funktioner.
TILL/FRÅN: håll Start  intryckt ca. 5 sekunder efter programmets start/slut.
Obs: Barnspärren aktiveras till och med nästa programstart, även om du stänger av maskinen!
Inaktivera barnspärren före programstarten och aktivera den vid behov igen efter programstarten.

Start

För start resp. stopp och återstart av program, samt för aktivering/inaktivering av barnspärr.



Viktiga anvisningar





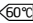


Så är du snäll mot tvätt och tvättmaskin

- Vid dosering av tvätt-/rengöringsmedel ska tillverkarens anvisningar alltid iakttas.
- Töm alla fickor.
- Avlägsna metallföremål (t.ex. gem).
- Lägg ömtålig tvätt i nätpåse/örngott (strumpor, gardiner, bygelbehåar).
- Dra igen blyxtlås, knäpp ihop påslakan.
- Borsta bort sand ur fickor och byxuppslag.
- Ta bort gardinkrokar eller lägg gardinerna i nätpåse/örngott.



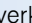
Sortera efter hur smutsig tvätten är

- Tvätta helt nya plagg separat.
- | | | |
|-------|---|--|
| lätt |  | Förtvätta inte. Välj ev. alternativet  . |
| stark |  | Förbehandla ev. fläckar. Välj Bomuld  Øko . |
- Lägg i mindre mängd tvätt.
Välj **Bomuld**  **Øko**.



Stärkning

Tvättgodset ska inte behandlas med sköljmedel.

Flytande stärkmedel kan användas i alla tvättprogram. Fyll på stärkmedel i sköljmedelsfacket enligt tillverkarens anvisningar  (ev. behöver facket rengöras).



Färgning/blekning

Endast hushållsfärger får användas. Salt kan angripa rostfritt stål! Följ färgmedelstillverkarens anvisningar! Tvättgods får **inte** blekas i tvättmaskinen!

Programöversikt

→ Se tabellen med förbrukningsvärden på sidan 8 och anvisningarna på sidan 6.

Program	°C	max.	Tvättgods	Extrafunktioner; anmärkningar
---------	----	------	-----------	-------------------------------

Bomuld (Bomull)	20, 30, 40, 60, 90 °C	6 kg		⊖ (Speed Perfect)*, (Extra skylling)
Hygienje (Hygiene)	60 °C	3,5 kg*		
Bomuld (Bomull) Øko (eco)	40, 60 °C	6 kg		⊖ (Speed Perfect)*, (Extra skylling)
Strygelet (Syntet)	30, 40 °C	3 kg		⊖ (Speed Perfect), (Extra skylling)
Mix	40 °C	2,5 kg		⊖ (Speed Perfect), (Extra skylling); olika sorters tvätt kan tvättas tillsammans
Finvask/Silke (Fintvätt/Silk)	40 °C	2 kg		⊖ (Speed Perfect), (Extra skylling); ingen centrifugering mellan sköljningarna
Uld Håndvask (Vlle)	30 °C	2 kg		extra skonsamt tvättprogram för att förhindra att tvättgodset krymper. Programmet har längre pauser (textilierna får vila i tvättlösningen)

Extraprogram

* reducerad mängd för tillvalet (Speed Perfect).

i Program utan förtvätt - håll tvättmedel i fack II, program med förtvätt - dela upp tvättmedlet i fack I och II.

Skyl (Sköljning), Centrifugering/Upumpning (Urpuvmpning)

9511 / 9001069596	WM12B166DN	BSH Hausgeräte GmbH Carl-Wery-Straße 34 81739 München GERMANY Tillverkas av BSH Hausgeräte GmbH under varumärkeslicens från Siemens AG
-------------------	------------	--



Säkerhetsanvisningar

- Läs den här bruks- och uppställningsanvisningen samt all annan information som medföljer tvättmaskinen och följ anvisningarna.
- Spara dokumentationen för framtida bruk.

- Risk förelstötär**
- Dra i kontakten, aldrig i sladden!
 - Var alltid torr om händerna när du sätter i eller drar ur kontakten.
- Livsfara**
- När du ska göra dig av med enheten:
- Dra ur kontakten.
 - Kapa sladden och ta bort den och kontakten.
 - Förstör låset på luckan. På så sätt kan inte barn bli inlåsta och hamna i livsfara.
- Kvävningsrisk**
- Låt inte barn leka med förpackningar, folie eller förpackningsdelar.
- Förgiftningsrisk**
- Förvara tvätt- och sköljmedel oåtkomligt för barn.
- Explosionsrisk**
- Tvättgods som har förbehandlats med rengöringsmedel som innehåller lösningsmedel, som t.ex. fläckborttagare/tvättbensin, kan orsaka explosion om det läggs i maskinen. Skölj noggrant av tvättgodset för hand.
- Risk för personskador**
- Luckan kan bli mycket varm.
 - Var försiktig när hett tvättvatten töms ut.
 - Klättra inte på tvättmaskinen.
 - Ta inte stöd mot den öppna luckan.
 - Stick inte in handen i trumman när den fortfarande roterar.
 - Var försiktig om du öppnar tvättmedelsfacket när tvättmaskinen är igång!

Förbrukningsvärden

Program	Tvätt-mängd	energi***	Vatten***	Program-längd***
Bomuld (Bomull) 20°C	6 kg	0.30 kWh	68 l	2 ¼ h
Bomuld (Bomull) 30°C	6 kg	0.95 kWh	68 l	2 ¼ h
Bomuld (Bomull) 40°C*	6 kg	1.60 kWh	68 l	2 ¼ h
Bomuld (Bomull) 60°C	6 kg	2.45 kWh	76 l	2 ¼ h
Bomuld (Bomull) 90°C	3 kg	0.70 kWh	46 l	1 ¾ h
Strygelet (Syntet) 40°C*	2,5 kg	0.40 kWh	44 l	1 h
Finvask/Silke (Fintvätt/Silk) 30°C	2 kg	0.30 kWh	37 l	¾ h
Uld Håndvask (Vlle) 30°C	2 kg	0.20 kWh	43 l	¾ h

* Programinställning för kontroll enligt gällande EN60456.
Anvisning för jämförande kontroller: Tvätta med maximalt centrifugeringsvarvtal för att testa de tvättmängder som gäller för testprogrammet.

Program	Belastning	Årsförbrukning av energi	Årsförbrukning av vatten
Bomuld (Bomull) Øko 40 °C /60 °C**	6/3 kg	153 kWh	10560 l

** Programinställning för kontroll och energimärkning enligt direktiv 2010/30/EU med kallvatten (15 °C).
*** Värdena varierar beroende på vattentryck, vattnets hårdhet, vattnets inloppstemperatur, rumstemperatur, tvättgodsets typ och mängd, hur smutsigt tvättgodset är, vilket tvättmedel som används, växlingar i nätspänningen och vilka tillvalsfunktioner som är valda

Före första tvättomgången

- i** Lägg inte in någon tvätt än! Öppna vattenkranen. I fack **II** fyller du på:
- ca 1 liter vatten
 - tvättmedel (dosering enligt tillverkarens anvisningar för lätt smutsad tvätt och motsvarande hårdhetsgrad hos vattnet)
- Ställ programväljaren på **Bomuld 60 °C** och tryck på **(Start)** . I slutet av programmet ställer du programväljaren på **Fra (Från)**.

Skötsel



- **Risk för stötar!** Dra ur kontakten!
- **Explosionsrisk!** Använd aldrig lösningsmedel!

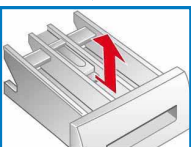
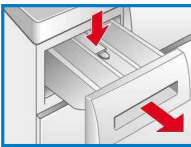
i Utsidan och fronten

- Avlägsna tvättmedelsrester direkt.
- Torka rent med mjuk, fuktad trasa.
- Duscha aldrig av tvättmaskinen med vatten.

Rengör tvättmedelsfacket ...

... om det innehåller rester av tvätt- eller sköljmedel.

1. Dra ut och tryck ned insatsen. Ta ut hela utdragslådan.
2. Ta ut insatsen: Tryck uppåt med fingret på undersidan.
3. Rengör tvättmedelfacket och insatsen med vatten och en borste och torka torrt.
4. Sätt tillbaka insatsen (se till så att cylindern hamnar på rätt plats).
5. Skjut in tvättmedelsfacket på plats igen.



- i** Låt tvättmedelsfacket stå på glänt så att vattenrester får torka.

i Tvättrumman

Låt luckan stå på glänt så att trumman får torka. Om det har bildats rostfläckar - använd ett rengöringsmedel utan tillsats av klor; använd aldrig stålull.

i Avkalkning *Inget tvättgods får finnas i tvättmaskinen!*

Ej nödvändigt vid korrekt tvättmedelsdosering, men utförs enligt anvisning från avkalkningsmedlets tillverkare. Lämpligt avkalkningsmedel kan beställas via vår webbsida eller kundservice (→ *sidan 1*).

Information på displayen *beroende på modell*

E: 17	Öppna vattenkranen (kallvatten) helt; tilloppslangen vikt/klämd; för lågt vattentryck; Underhåll, rengöra silen → <i>sidan 10</i> ,
E: 18	Pumpen är igensatt; Underhåll, rengöra pumpen → <i>Sidan 10</i> . Igensatt avloppsslang/avloppsrör; Underhåll, rengöra böjen på avloppsslangen → <i>Sidan 10</i> .
E: 23	Vatten i bottenplattan, maskinen otät. Stäng vattenkranen. Kontakta service!
	Barnspärren aktiverad, inaktivera → <i>sidan 5</i> .
Övriga displaymeddelanden	Stäng av maskinen, vänta 5 sekunder och sätt sedan på den igen. Om meddelandet visas igen, kontakta kundservice.

Underhåll

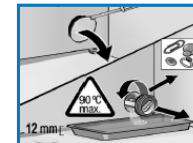


- **Risk för skällning!** Låt tvättvattnet svalna!
- Stäng vattenkranen!

Avloppspumpen

Sätt programväljaren på **Fra (Från)**. Dra ur kontakten.

1. Skruva loss rensluckan till pumpen med skruvmejsel.
2. Skruva försiktigt av pumplocket (kvarvarande vatten)
3. Rengör pumphuset och pumplocket inuti (impellern ska kunna rotera fritt).
4. Sätt tillbaka och dra åt pumplocket.
5. Sätt tillbaka rensluckan och stäng den.

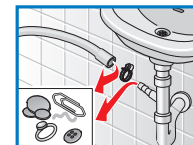


Gör så här för att förhindra att oanvänt tvättmedel rinner ut i avloppet vid nästa tvätt: Håll 1 liter vatten i fack **II** och starta programmet **Udpumpning (Urpumpning)**.

Avloppsslang från sifonen

Sätt programväljaren på **Fra (Från)**. Dra ur kontakten

1. Lossa slangklämman och dra försiktigt av avloppsslangen (det kvarvarande vatten).
2. Rengör avloppsslang och sifon.
3. Sätt tillbaka avloppsslangen och säkra på anslutningen med en slangklämma.

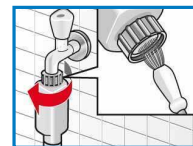


Filtret i vattenanslutningen

- Risk för stötar!**
Doppa inte Aqua-Stop-plastdosan i vatten (innehåller en elektrisk ventil).

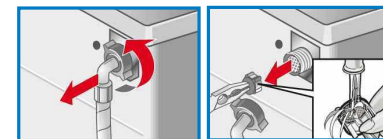
Reducera vattentrycket i tilloppslangen:

1. Stäng vattenkranen!
2. Välj godtyckligt program (utom **Centrifugering/Udpumpning (Urpumpning)**).
3. Tryck på **(Start)** . Låt programmet gå ca 40 sekunder.
4. Sätt programväljaren på **Fra (Från)**. Dra ur kontakten.
5. Rengör filtret.
Ta av slangen från vattenkranen.
Rengör silen med en liten borste.



och/eller på modellerna Standard och Aqua-Secure:

- Ta av slangen på baksidan av maskinen.. Ta ut silen med en tång och rengör den.
6. Sätt tillbaka slangen och kontrollera att den är tät.



Vad ska jag göra om...

- Vatten strömmar ut – Kontrollera att avloppsslangen sitter fast ordentligt/byt ev. till en ny slang.
– Dra åt tillloppsslangen ordentligt.
- Ingen vattentillförsel. Tvättmedlet sköljs inte ned. – Har du tryckt på **(Start)** ◊? – Är inte vattenkranen öppen? – Är filtret igentäppt? Rengör silen → *sid. 10.* – Tillloppsslangen vikt/klämd?
- Det går inte att öppna luckan. – Säkerhetsfunktionen har aktiverats. Vänta ca 2 minuter.
- Programmet startar inte. – Har du tryckt på **(Start)** ◊? – Har du stängt luckan?
- Tvättvattnet pumpas inte ut. – Rengör avloppspumpen → *sid. 10.* – Rengör avloppsröret och/eller avloppsslangen.
- Du ser inget vatten i trumman vid tvätt. – Inget fel - vattnet befinner sig så långt ned att du inte ser det.
- Centrifugeringen är inte OK. Tvätten våt eller för fuktig – Inget fel - centrifugeringen har avbrutit pga. obalans, tvätten är ojämnt fördelad. Fördela små och stora plagg jämnt i trumman.
- Maskinen börjar centrifugera flera gånger. – Inget fel - maskinens system för kontroll av obalans utjämnar obalansen i trumman.
- Vatten kvar i tvättmedelsfacket ☼. – Inget fel - tvättmedlets effekt påverkas inte. – Rengör ev. insatsen → *sid. 9.*
- Det luktar inuti tvättmaskinen. – Kör programmet **Bomuld 90°C** utan tvättgods. Håll tvättmedel i tvättmedelsfacket.
- Skum väller ut från tvättmedelslådan. – Har du hållt i för mycket tvättmedel? Skum kommer ut ur tvättmedelsfacket: Blanda 1 msk sköljmedel med en ½ liter vatten och håll i fack II (*Inte för friluftskläder och duntextilier!*). – Ta mindre mängd tvättmedel nästa gång.
- Kraftigt buller, vibrationer och "vandring" vid centrifugering. – Står maskinens fötter stadigt på golvet? Säkra tvättmaskinens fötter → *Installationsanvisning.* – Är transportsäkringarna borttagna? Ta bort transportsäkringarna → *Installationsanvisning.*
- Lampor fungerar inte vid tvätt. – Strömavbrott? – Har säkringarna gått? Slå på säkringarna/byt ut säkringarna. – Kontakta kundservice om felet återkommer.
- Programmet är längre än vanligt. – Inget fel - maskinens system för kontroll av obalans utjämnar obalansen i trumman genom att fördela tvätten. – Inget fel - skumkontrollsystemet är aktivt och startar en sköljning..
- Rester av tvättmedel i tvätten. – Vissa fosfatfria tvättmedel innehåller olösliga rester. – Välj **Skyl (Sköljning)** eller borsta av tvätten när den är klar.

Om du inte själv kan åtgärda ett fel (genom att slå på och av) eller reparation blir nödvändig:
– Sätt programväljaren på **Fra (Från)** och dra ur kontakten ur uttaget.
– Stäng vattenkranen och kontakta kundtjänst → *Installationsanvisning.*

SIEMENS



Tvättmaskin

WM12B166DN

siemens-home.com/welcome

sv Bruksanvisning



Följ säkerhetsanvisningarna på sidan 8!



Börja inte använda tvättmaskinen förrän du har läst igenom den här handboken och den separata installationshandboken!

Register
your
product
online