

A sua máquina de lavar roupa

Parabéns- Acabou de adquirir um electrodoméstico moderno e de qualidade da marca Siemens. A máquina distingue-se por um consumo económico de água e energia. Todas as máquinas que saem da nossa fábrica são cuidadosamente testadas relativamente ao seu funcionamento e perfeitas condições.

Outras informações: www.siemens-home.com

Os dados de contacto do serviço de assistência técnica local são indicados aqui ou na lista dos serviços de assistência técnica.
PT 707 500 545 (PT 0,10€/min. Mobile 0,25€/min)

Eliminação ecológica

Eliminar a embalagem de forma ecológica. Este aparelho está marcado em conformidade com a Directiva 2012/19/UE relativa aos resíduos de equipamentos eléctricos e electrónicos (waste electrical and electronic equipment - WEEE). A directiva estabelece o quadro para a criação de um sistema de recolha e valorização dos equipamentos usados válido em todos os Estados Membros da União Europeia.

Índice

Utilização adequada	1
Programas	1
Regulação e ajuste do programa	3
Lavagem	3/4
Depois da lavagem	4
Regulações individuais	5
Indicações importantes	6
Indicações no painel de indicação	6
Tabela de programas	7
Instruções de segurança	8
Valores de consumo	8
Limpeza	9
Manutenção	10
Que fazer, se ...	11

Protecção do meio ambiente/Indicações sobre economia

- Aproveitar o volume de carga máximo do programa em questão.
- Lavar a roupa com sujidade normal sem pré-lavagem.
- As temperaturas seleccionáveis referem-se aos símbolos de lavagem nos tecidos. As temperaturas indicadas na máquina podem divergir, para se assegurar uma mistura perfeita de poupança de energia e resultado de lavagem.
- Dosear o detergente de acordo com as indicações do fabricante e com o grau de dureza da água.
- Se a roupa for seca de seguida numa secadora de roupa, seleccionar a velocidade de centrifugação de acordo com as indicações do fabricante da secadora.

Utilização adequada

- exclusivamente para uso doméstico,
- para lavar tecidos que podem ir à máquina e lã lavável à mão em água de lavagem,
- para funcionamento com água potável fria e com detergentes e produtos de tratamento adicionais correntes no mercado, que sejam adequados para utilização em máquinas de lavar roupa.

- ⚠ *Não deixar as crianças junto da máquina de lavar roupa, sem qualquer vigilância!*
- ⚠ *A máquina de lavar roupa não pode ser utilizada por crianças e adultos sem preparação adequada.*
- ⚠ *Manter os animais domésticos afastados da máquina de lavar roupa!*

Eliminar a embalagem de forma ecológica. Este aparelho está marcado em conformidade com a Directiva 2012/19/UE relativa aos resíduos de equipamentos eléctricos e electrónicos (waste electrical and electronic equipment - WEEE). A directiva estabelece o quadro para a criação de um sistema de recolha e valorização dos equipamentos usados válido em todos os Estados Membros da União Europeia.

Programas

Tabela de programas detalhada → página 7. Temperatura e velocidade de centrifugação seleccionáveis individualmente, dependendo do programa seleccionado e da fase em que se encontra o programa.

algodón/algodão	tecidos resistentes
speedPerfect	
ecoPerfect	
+ prelav.	
menos	
intéticos	tecidos de limpeza fácil
speedPerfect	
ecoPerfect	
+ prelav.	
mix	tipos de roupa diversos
delicado/seda	tecidos laváveis delicados
lana/lã	lãs laváveis à mão e na máquina
express 15 min.	programa rápido
(aclarado)/centrifug.	de roupa lavada à mão, activar o botão extra (enxaguamento extra); para centrifugar apenas, desactivar o botão
(escoamento)	da água de enxaguamento em - - - (sem centrifugação)

Preparação

Instalação de acordo com as instruções de instalação em separado.

Verificar a máquina

- Não colocar em funcionamento uma máquina que apresente danos!
- Contactar a Assistência Técnica!

Ligar a ficha à tomada

Só com as mãos secas! Puxar apenas pela ficha!

Abrir a torneira da água

Separar a roupa e colocá-la na máquina

Respeitar as indicações de limpeza do fabricante! Respeitar as indicações das etiquetas. Separar de acordo com tipo, cor, nível sujidade e temperatura. A carga máxima não deve ser ultrapassada → página 7.

Respeitar as indicações importantes → página 6! Misturar peças de roupa grandes com pequenas! Não ficam peças de roupa presas entre o óculo e o vedante de borracha.

Introduzir detergente e produtos de tratamento adicionais

Dosear de acordo com: quantidade de roupa, nível sujidade, grau de dureza da água (esta informação pode ser obtida junto da companhia da água) e indicações do fabricante. Deitar o detergente líquido no respectivo doseador e colocá-lo dentro do tambor.

Amaciadores e produtos de tratamento contra deformação e vincos da roupa muito espessos devem ser diluídos num pouco de água. Evita o entupimento da passagem.

Compartmento II: detergente para a lavagem principal, agente anti-calcário, branqueador, produto anti-nódoas
Compartmento ☼: amaciador, goma
Compartmento I: detergente para pré-lavagem

Regular** e ajustar o programa

**Se o símbolo começar a piscar no painel de indicação, o fecho de segurança para crianças está activo → Desactivar, página 5.

Funções adicionais e botões opcionais → Regulações individuais, página 5.

Em caso de toque mais prolongado nos botões opcionais, as opções de regulação começam a decorrer automaticamente!

Seleccionar inicio/pausa

Selector de programas para ligar e desligar a máquina, bem como para selecção de programas. Pode ser rodado para os dois lados.

Seleccionar a velocidade de centrifugação (* conforme o modelo) ou - - - (sem centrifugação)

Seleccionar a temperatura

Fim do programa após ...

Fecho de segurança para crianças → Página 5

Lavagem

Retirar a roupa

Fechar a torneira da água

Desligar

Fim do programa, se ...

Cancelar o programa

Alterar o programa, se ...

Lavagem

Lavagem

Lavagem

Lavagem

Lavagem

Lavagem

Lavagem

Lavagem

Lavagem

Lavagem

Retirar a roupa

Abriu o óculo e retirar a roupa. Caso - - - (sem centrifugação) esteja activo: Colocar o selector de programas em (escoamento) ou seleccionar uma velocidade de centrifugação. Seleccionar **inicio/pausa**.

- Remover eventuais corpos estranhos
- Perigo de corrosão.
- Deixar o óculo e a gaveta do detergente abertos para que possam secar completamente

Fechar a torneira da água

Nos modelos Aqua-Stop não é necessário → Indicações das instruções de instalação.

Desligar

Colocar o selector de programas em (desligar)

Fim do programa, se ...

Cancelar o programa

Alterar o programa, se ...

Lavagem

Lavagem

Lavagem

Lavagem

Lavagem

Lavagem

Lavagem

Lavagem

Regulações individuais

Botões opcionais
Antes e durante o programa seleccionado, é possível alterar a velocidade de centrifugação e a temperatura. Os efeitos dependem da fase em que se encontra o programa.

(velocidade de centrifugação / sem centrifugação)
É possível alterar a velocidade de centrifugação indicada. A velocidade máxima de centrifugação que é possível seleccionar depende do modelo e do programa regulado.

temp. °C (temperatura)
É possível alterar a temperatura indicada. A temperatura máxima de lavagem que é possível seleccionar depende do programa regulado.

(terminar em)
Ao seleccionar o programa, é indicado o tempo de duração do programa. É possível adiar o início do programa antes que este comece, regulando o tempo "Terminar em" mediante incrementos de horas até ao máximo de 24 horas. Premir o botão (terminar em) as vezes necessárias até o número de horas desejado ser indicado (h=hora). Seleccionar **inicio/pausa**.

Função adicional → também tabela de programas, página 7
extra (enxaguamento extra) Ciclo de enxaguamento adicional. Para regiões com água muito macia ou para melhoria do resultado do enxaguamento.

Fecho de segurança para crianças e adicionar roupa posteriormente
Protecção da máquina de lavar roupa contra a alteração inadvertida das funções reguladas.

Fecho de segurança para crianças/ Bloqueio da máquina
Ligar/Desligar: após o início/fim do programa, seleccionar inicio/pausa durante aproximadamente 5 segundos. Nota: o fecho de segurança para crianças pode manter-se activo até ao início do programa seguinte, mesmo depois de a máquina ter sido desligada! Antes do início do programa, desactivar o fecho de segurança para crianças e, se necessário, voltar a activá-lo após o início do programa.

inicio/pausa
Para iniciar ou interromper o programa.

Lavagem

Lavagem

Lavagem

Lavagem

Lavagem

Lavagem

Lavagem

Lavagem

Indicações importantes

Cuidar da roupa e da máquina
- Para a dosagem dos detergentes e outros produtos, seguir sempre as instruções do fabricante.

- Esvaziar os bolsos.
- Retirar todos os objectos metálicos (clips, etc.).
- Lavar roupa delicada dentro de uma rede/um saco (meias, cortinas, sutiãs com aros).
- Fechar os fechos de correr, abotoar as frronhas.
- Escovar a areia dos bolsos e das dobras.
- Retirar os rodízios das cortinas ou juntá-los numa rede/num saco.

Roupa com sujidade diferente

Lavar separadamente a roupa nova.
ligeira Sem pré-lavagem. Se necessário, seleccionar o programa speedPerfect.
Se necessário, tratar nódoas previamente.

forte Introduzir menos roupa. Seleccionar programa com pré-lavagem.

Colocar de molho Roupa da mesma cor.
Deitar o activador/detergente, seguindo as indicações do fabricante, no compartimento II. Colocar o selector de programas em **algodón/algodão 30 °C** e seleccionar **inicio/pausa**. Após cerca de 10 minutos, seleccionar inicio/pausa, para parar o programa. Após o tempo de molho desejado, voltar a seleccionar **inicio/pausa**, para continuar com o programa ou para alterá-lo.

Lavagem com goma A roupa não deve ser tratada com amaciador.

A lavagem com goma líquida é possível em todos os programas de lavagem. Colocar a dose de goma, de acordo com as instruções do fabricante, no compartimento do amaciador (se necessário, limpar primeiro).

Tingir/descolorir
Tingir roupa apenas em quantidades moderadas. O sal pode danificar o aço inoxidável! Seguir as instruções do fabricante da tinta! **Não** descolorir roupa na máquina!

Indicações no painel de indicação dependendo do modelo

E3	Fechar o óculo correctamente; eventualmente, roupa entalada.
E5	Abriu completamente a torneira da água, mangueira de admissão dobrada/entalada; Limpar o filtro de rede → página 10, pressão da água demasiado baixa.
E6	Bomba de escoamento obstruída; limpar a bomba de escoamento → página 10. Mangueira/Tubo de escoamento entupido/o; limpar a mangueira de escoamento no sifão → página 10.
E2	Falha no motor. Chamar a Assistência Técnica!

Lavagem

Lavagem

Lavagem

Lavagem

Lavagem

Programas	max. Tipo de roupa	Funcões adicionais; indicações
algodón/algodão	algodão ou linho	extra (enxaguamento extra); programa mais curto
speedPerfect*	tecidos fortes e resistentes a altas temperaturas, algodão ou linho	extra (enxaguamento extra); programa de poupança de energia
ecoPerfect	7 kg/ 4 kg*	extra (enxaguamento extra); pré-lavagem a 30 °C
+ prelav.		extra (enxaguamento extra); pré-lavagem a 30 °C
menos		extra (enxaguamento extra); centrifugação especial seguida de fase anti-línico
sintéticos	tecidos de algodão ou tecidos de limpeza fácil	extra (enxaguamento extra); programa mais curto
speedPerfect	para tecidos delicados laváveis na máquina, por ex., seda, cetim, fibras sintéticas ou tecidos mistos (por ex., cortinas)	extra (enxaguamento extra); programa de poupança de energia
ecoPerfect		extra (enxaguamento extra); programa de poupança de energia
+ prelav.		extra (enxaguamento extra); pré-lavagem a 30 °C
mix	tecidos de lã ou com percentagem de lã laváveis à mão ou na máquina	extra (enxaguamento extra); tipos de roupa diferentes podem ser lavados em conjunto
delicado/seda	tecidos de limpeza fácil de algodão, linho, fibras sintéticas ou tecidos mistos	extra (enxaguamento extra); programa de poupança de energia
lana/lã		extra (enxaguamento extra); pré-lavagem a 30 °C
express 15 min.		extra (enxaguamento extra); programa mais curto

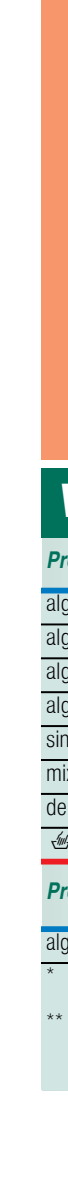
Programas adicionais (escoamento)

* carga reduzida

1 Como programa curto, o mais adequado é o programa - mix a 40 °C à velocidade máxima de centrifugação.

Programas sem Pré-lavagem - deixar o detergente no compartimento II, programas com Pré-lavagem - distribuir o detergente pelos compartimentos I e II.

9501 / 9001068849



Siemens-Elektrogeräte GmbH
Carl-Wery-Str. 34
81739 München / Deutschland

Indicações de segurança

- Ler atentamente as instruções de utilização e de instalação, bem como todas as informações que acompanham a máquina de lavar roupa e proceder em conformidade.
 - Guardar toda a documentação para posterior consulta.
- Perigo de choque eléctrico**
- Puxar sempre pela ficha e nunca pelo cabo eléctrico!
 - Nunca ligar/desligar a ficha com as mãos húmidas.
- Perigo de morte**
- No final da vida útil do aparelho:
- Desligar a ficha da tomada.
 - Cortar o cabo eléctrico e afastá-lo do aparelho juntamente com a ficha.
 - Destruir o fecho do óculo. Deste modo, as crianças não se conseguem fechar dentro da máquina, correndo perigo de morte.
- Perigo de asfixia**
- Manter embalagens, películas e componentes das embalagens fora do alcance das crianças.
- Perigo de envenenamento**
- Guardar detergentes e produtos de tratamento adicionais fora do alcance das crianças.
- Perigo de explosão**
- Peças de roupa pré-tratadas com produtos de limpeza contendo diluentes, por ex., tira-nódoas/benzina podem, depois de colocadas na máquina, provocar uma explosão.
 - Antes da lavagem na máquina, enxaguar bem essas peças de roupa à mão.
- Perigo de ferimentos**
- O óculo pode atingir temperaturas muito elevadas.
 - Cuidado ao fazer o escoamento de água de lavagem quente.
 - Não subir para cima da máquina de lavar roupa.
 - Não se apoiar no óculo aberto.
 - Não tocar no tambor se este ainda estiver a rodar.
 - Cuidado ao abrir a gaveta do detergente com a máquina em funcionamento!

Valores de consumo

dependendo do modelo

Programa	Carga	Electricidade**	Água**	Duração do programa**
algodón/algodão 20 °C	7 kg	0,31 kWh	72 l	2 ¾ h
algodón/algodão 40 °C	7 kg	0,85 kWh	72 l	2 ¾ h
algodón/algodão 60 °C	7 kg	1,21 kWh	72 l	2 ¾ h
algodón/algodão 90 °C	7 kg	2,01 kWh	77 l	3 h
sintéticos 40 °C	3 kg	0,64 kWh	56 l	1 ¾ h
mix 40 °C	3 kg	0,46 kWh	36 l	1 ¼ h
delicado/seda 30 °C	2 kg	0,24 kWh	37 l	¾ h
☼ / lana/lã 30 °C	2 kg	0,22 kWh	47 l	¾ h

Programa	Função adicional	Carga	Consumo de energia anual	Consumo de água anual
algodón/algodão 40/60 °C	ecoPerfect*	3,5/7 kg	165 kWh	10686 l

* carga reduzida

** Os valores diferem dos indicados, em função da pressão, da dureza e da temperatura de admissão da água utilizada, assim como da temperatura ambiente, tipo, quantidade e nível de sujidade da roupa, detergente utilizado, oscilações. Da tensão eléctrica e das funções adicionais seleccionadas.

Limpeza

Antes da primeira lavagem

Não colocar roupa na máquina! Abrir a torneira da água. Deitar no compartimento II:

- aprox. 1 litro de água
- detergente (dosear conforme as indicações do fabricante para sujidade ligeira e o grau de dureza da água)

Colocar o selector de programas em **sintéticos 60 °C** e **início/pausa**. No final do programa, colocar o selector de programas em **(desligar)**.

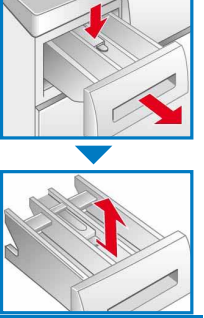
Carcaça da máquina, painel de comando

- Limpar com um pano macio e húmido.
- Não utilizar panos, esfregões nem produtos de limpeza abrasivos (produtos para limpeza de aço inoxidável).
- Remover de imediato restos de detergente e de outros produtos de limpeza.
- Proibida a limpeza com jacto de água.

Limpar a gaveta do detergente e o alojamento ...

... em caso de restos de detergente ou de amaciador.

1. Puxar para fora, pressionar a aplicação para baixo e retirar totalmente a gaveta do alojamento. Remover dispositivo para fora: com o dedo pressionar o dispositivo de baixo para cima.
2. Limpar e secar o distribuidor de detergente e a aplicação com água e uma escova. Remover também resíduos de detergente e amaciador do alojamento.
3. Colocar e encaixar o dispositivo (encaixar o cilindro no pino-guia).
4. Inserir a gaveta do detergente.



Deixar a gaveta do detergente aberta para que possa secar completamente.

Tambor de lavagem e manga de borracha

Secar o interior da manga de borracha com um pano. Deixar a porta aberta, para que o tambor seque. Manchas de ferrugem - utilizar um produto de limpeza sem cloro, não utilizar palha-de-aço.

Descalcificar *Sem roupa na máquina!*

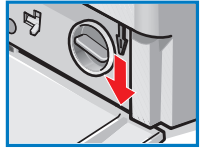
Descalcificar de acordo com as instruções do fabricante do produto de descalcificação, desnecessário em caso de dosagem correcta do detergente.

Desbloqueio de emergência, por ex., em caso de falha de energia

O programa prossegue quando voltar a haver corrente. Se, no entanto, quiser retirar a roupa, é possível abrir o óculo como se descreve a seguir:

Perigo de queimadura!
A água de lavagem e a roupa podem estar quentes. Eventualmente, deixá-las arrefecer primeiro. Não tocar no tambor se este ainda estiver a rodar. Não abrir o óculo, se for possível ver água através do vidro.

1. Colocar o selector de programas em **(desligar)** e desligar a ficha da tomada.
2. Escoar a água de lavagem → página 10.
3. Puxar o desbloqueio de emergência com uma ferramenta mas baixo e largá-lo. A seguir é possível abrir o óculo.



Manutenção

Bomba de escoamento

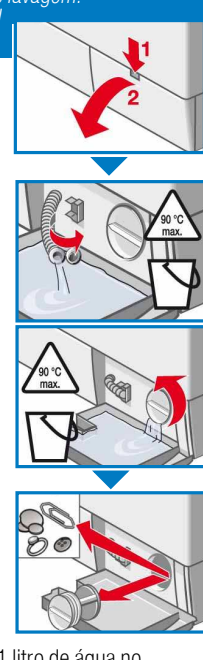
Colocar o selector de programas em **(desligar)**, desligar a ficha da tomada.

1. Abrir e retirar a tampa de serviço.

2. Para modelos com mangueira de esvaziamento: Retirar a mangueira de esvaziamento do suporte e puxá-la da carcaça. Colocar o recipiente por baixo. Extrair o tampão, deixar escorrer a água de lavagem. Colocar o tampão, apertando-o bem, e inserir a mangueira de esvaziamento no suporte.

2* Para modelos sem mangueira de esvaziamento: Desenrosacar cuidadosamente a tampa da bomba, até a água de lavagem começar a escorrer. Assim que a tampa de serviço estiver meio cheia, enrosacar a tampa da bomba e despejar a tampa de serviço. Repetir estes passos até a água de lavagem ter escorrido toda para fora.

3. Desapertar cuidadosamente a tampa da bomba (água residual)
4. Limpar o espaço interior, a rosca da tampa da bomba e o corpo da bomba (a roda de pás da bomba de escoamento tem de rodar livremente).
5. Voltar a colocar a tampa da bomba e a apertá-la.
6. Colocar e fechar a tampa de serviço.

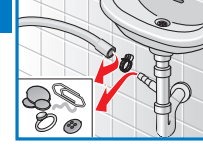


Para evitar que, na próxima lavagem, esorra detergente não utilizado para o esgoto: deitar 1 litro de água no compartimento **II** e iniciar o programa ☼ (escoamento).

Mangueira de escoamento no sifão

Colocar o selector de programas em **(desligar)**, desligar a ficha da tomada.

1. Soltar a braçadeira, puxar a mangueira de escoamento com cuidado (água residual).
2. Limpar a mangueira de escoamento e o tubo do sifão.
3. Voltar a inserir a mangueira de escoamento e proteger o ponto de união com uma braçadeira.



Filtro de rede na admissão de água

Perigo de choque eléctrico!
Não mergulhar em água o dispositivo de segurança Aqua-Stop (possui uma válvula eléctrica).

Retirar a pressão da água na mangueira de admissão:

1. Fechar a torneira da água!
2. Seleccionar um qualquer programa (excepto ☼ (aclorado)☼ centrifug. // ☼ (escoamento)).
3. Seleccionar **início/pausa**. Deixar o programa correr durante cerca de 40 segundos.
4. Colocar o selector de programas em **(desligar)**. Desligar a ficha da tomada. Limpar o filtro de rede:

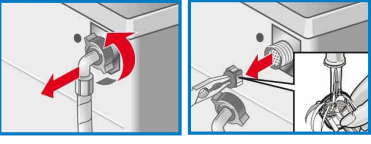


1. Dependendo do modelo: Retirar a mangueira da torneira da água. Limpar o filtro de rede com uma escova pequena.

e/ou em modelos Standard e Aqua-Secure:

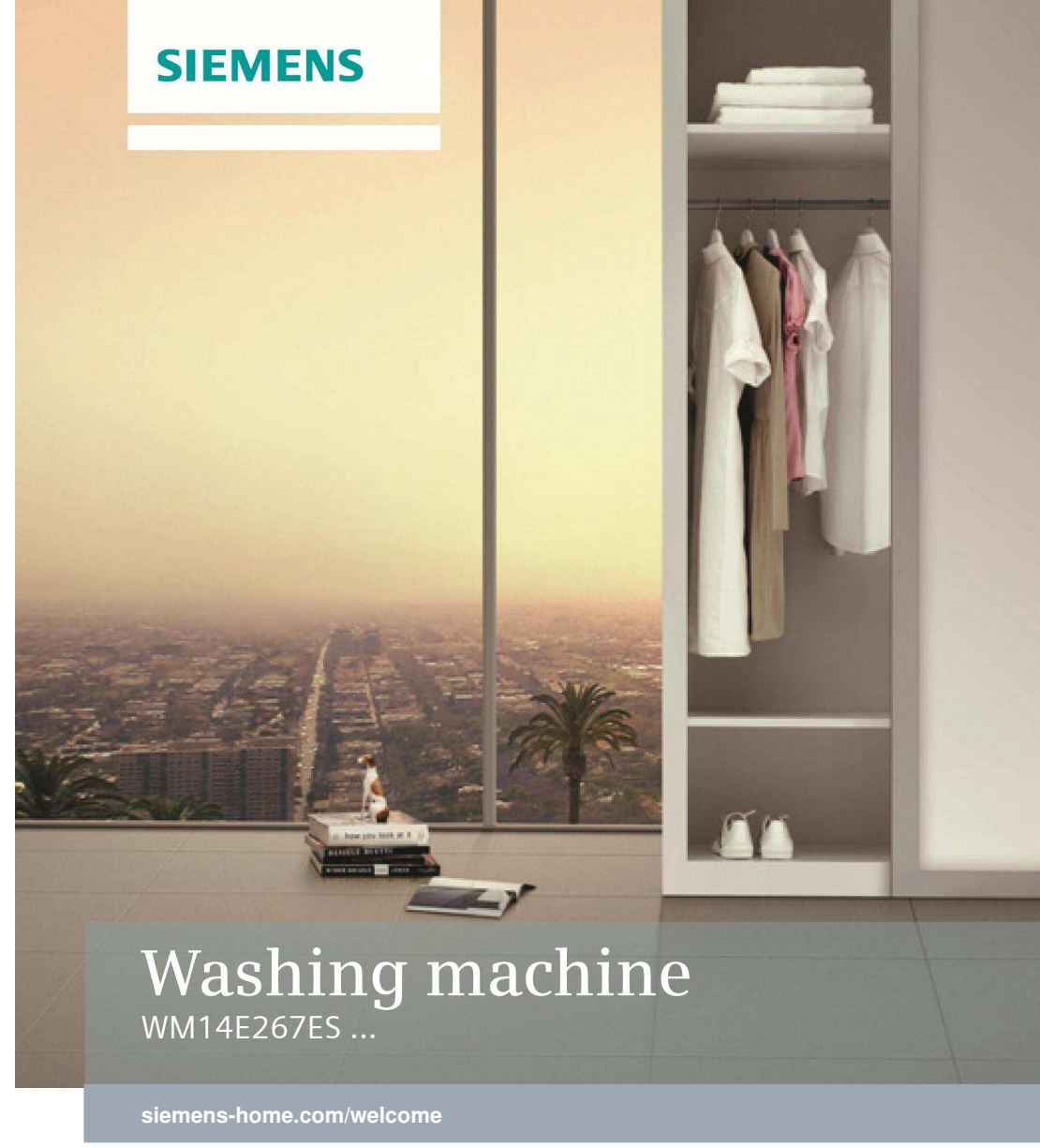
Retirar a mangueira na parte traseira do aparelho, extrair o filtro de rede com a pinça e limpá-lo.

2. Ligar a mangueira e controlar a respectiva estanquidade.



O que fazer, se ...

- houver derrame de água - Fixar correctamente/substituir a mangueira de escoamento. - Apertar a união rosca da mangueira de admissão.
- não houver admissão de água; o detergente não for adicionado. - Não foi seleccionada a opção **início/pausa**? - A torneira da água foi aberta? - O filtro de rede está entupido? Limpar o filtro de rede → página 10. - A mangueira de admissão está dobrada ou entalada?
- não conseguir abrir o óculo. - Função de segurança activa. Esperar aproximadamente 2 minutos. - ---- a opção (sem centrifugação) está seleccionada? → páginas 3 e 4. - A abertura só é possível através do desbloqueio de emergência? → página 9.
- o programa não iniciar. - A opção **início/pausa** ou ☼ (**terminar em**) está seleccionada? - O óculo está fechado? - Fecho de segurança para crianças activo? Desactivar → página 5.
- não houver escoamento da água de lavagem. - ---- a opção (sem centrifugação) está seleccionada? → páginas 3 e 4. - Limpar a bomba de escoamento → página 10. - Limpar o tubo de escoamento e/ou a mangueira de escoamento.
- não for visível água dentro do tambor. - Não há problema - água abaixo do campo de visão.
- se o resultado da centrifugação não for satisfatório. Roupa molhada/demasiado húmida. - Não há problema - o sistema de controlo de desequilíbrio interrompeu a centrifugação, distribuição desigual da roupa. Distribuir as peças de roupa pequenas e grandes dentro do tambor. - O programa **menos** está seleccionado? → página 7. - Foi seleccionada uma velocidade de centrifugação demasiado baixa? → página 5.
- a duração do programa sofre alteração durante o ciclo de lavagem. - Não é anomalia - o andamento do programa é optimizado em conformidade com o respectivo processo de lavagem. Isto pode levar a alterações da duração do programa no painel de indicações.
- fase inicial de centrifugação com arranques repetidos. - Não há problema - sistema de controlo de desequilíbrio está a controlar o desequilíbrio.
- estiver água residual no compartimento do amaciador. - Não há problema - a eficácia do amaciador não é prejudicada. - Se necessário, limpar dispositivo da gaveta → página 9.
- houver formação de ruído dentro da máquina de lavar roupa. - Executar o programa **algodón/algodão 90 °C** sem roupa. Adicionar detergente para lavagem completa.
- A lâmpada indicadora **activo** está a piscar. Eventualmente sai espuma da gaveta de detergente. - Utilizado demasiado detergente? Misturar 1 colher de sopa de amaciador com ½ litro de água e deitar esta solução no compartimento II (não no caso de roupa de exterior e de roupa com penas). - Reduzir a dosagem do detergente na próxima lavagem.
- houver forte formação de ruído, vibrações e "deslocamento" durante a centrifugação. - Pés da máquina bem fixos? - Fixar os pés da máquina → Instruções de instalação. - Os dispositivos de segurança para transporte foram retirados? - Retirar os dispositivos de segurança para transporte → Instruções de instalação.
- ruídos na centrifugação e no escoamento. - Limpar a bomba de esgoto → página 10.
- o painel de indicação/ indicadores luminosos não funcionarem com a máquina em funcionamento. - Corte de energia? - Disjuntor disparou/fusíveis queimaram? Substituir os fusíveis/ligar o disjuntor. - Se a anomalia se repetir, chamar a Assistência Técnica.
- o programa demorar mais do que é habitual. - Não há problema - sistema de controlo de desequilíbrio está a controlar o desequilíbrio através da distribuição repetida da roupa. - Não há problema - sistema de controlo da espuma activo - é activado um ciclo de enxaguamento.
- houver resíduos de detergente na roupa. - Por vezes, os detergentes sem fosfatos contêm resíduos insolúveis na água. - Seleccionar ☼ (aclorado)☼ centrifug. ou escovar a roupa depois da lavagem.



Washing machine
WM14E267ES ...

siemens-home.com/welcome

pt Máquina de lavar roupa
Instruções de Utilização

Respeitar as instruções de segurança na página 8!

Register your product online

Colocar a máquina de lavar roupa em funcionamento só depois de ler as presentes instruções e as instruções de instalação fornecidas separadamente!

A sua máquina de lavar roupa

Parabéns- Acabou de adquirir um electrodoméstico moderno e de qualidade da marca Siemens. A máquina distingue-se por um consumo económico de água e energia. Todas as máquinas que saem da nossa fábrica são cuidadosamente testadas relativamente ao seu funcionamento e perfeitas condições.

Outras informações: www.siemens-home.com

Os dados de contacto do serviço de assistência técnica local são indicados aqui ou na lista dos serviços de assistência técnica.
PT 707 500 545 (PT 0,10€/min. Mobile 0,25€/min)

Eliminação ecológica



Eliminar a embalagem de forma ecológica.

Este aparelho está marcado em conformidade com a Directiva 2012/19/UE relativa aos resíduos de equipamentos eléctricos e electrónicos (waste electrical and electronic equipment - WEEE). A directiva estabelece o quadro para a criação de um sistema de recolha e valorização dos equipamentos usados válido em todos os Estados Membros da União Europeia.

Índice

	Página
Utilização adequada	1
Programas	1
Regulação e ajuste do programa	3
Lavagem	3/4
Depois da lavagem	4
Regulações individuais	5
Indicações importantes	6
Indicações no painel de indicação	6
Tabela de programas	7
Instruções de segurança	8
Valores de consumo	8
Limpeza	9
Manutenção	10
Que fazer, se	11



Protecção do meio ambiente/Indicações sobre economia

- Aproveitar o volume de carga máximo do programa em questão.
- Lavar a roupa com sujidade normal sem pré-lavagem.
- As temperaturas seleccionáveis referem-se aos símbolos de lavagem nos tecidos. As temperaturas indicadas na máquina podem divergir, para se assegurar uma mistura perfeita de poupança de energia e resultado de lavagem.
- Dosear o detergente de acordo com as indicações do fabricante e com o grau de dureza da água.
- Se a roupa for seca de seguida numa secadora de roupa, seleccionar a velocidade de centrifugação de acordo com as indicações do fabricante da secadora.

Utilização adequada

- exclusivamente para uso doméstico,
- para lavar tecidos que podem ir à máquina e lã lavável à mão em água de lavagem,
- para funcionamento com água potável fria e com detergentes e produtos de tratamento adicionais correntes no mercado, que sejam adequados para utilização em máquinas de lavar roupa.



- Não deixar as crianças junto da máquina de lavar roupa, sem qualquer vigilância!
- A máquina de lavar roupa não pode ser utilizada por crianças e adultos sem preparação adequada.
- Manter os animais domésticos afastados da máquina de lavar roupa!

Programas

Tabela de programas detalhada → página 7.
 Temperatura e velocidade de centrifugação seleccionáveis individualmente, dependendo do programa seleccionado e da fase em que se encontra o programa.

algodón/algodão	
speedPerfect	
ecoPerfect	tecidos resistentes
+ prelav.	
menos	
 sintéticos	
speedPerfect	
ecoPerfect	tecidos de limpeza fácil
+ prelav.	
mix	
tipos de roupa diversos	
delicado/seda	
tecidos laváveis delicados	
lana/lã	lãs laváveis à mão e na máquina
express 15 min.	
programa rápido	
(aclorado)/centrifug.	de roupa lavada à mão, activar o botão extra (enxaguamento extra); para centrifugar apenas, desactivar o botão
(escoamento)	da água de enxaguamento em - - - - (sem centrifugação)

Preparação



Instalação de acordo com as instruções de instalação em separado.



Verificar a máquina

- Não colocar em funcionamento uma máquina que apresente danos!
- Contactar a Assistência Técnica!

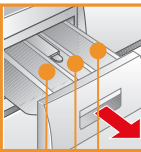


Ligar a ficha à tomada

Só com as mãos secas!
 Puxar apenas pela ficha!



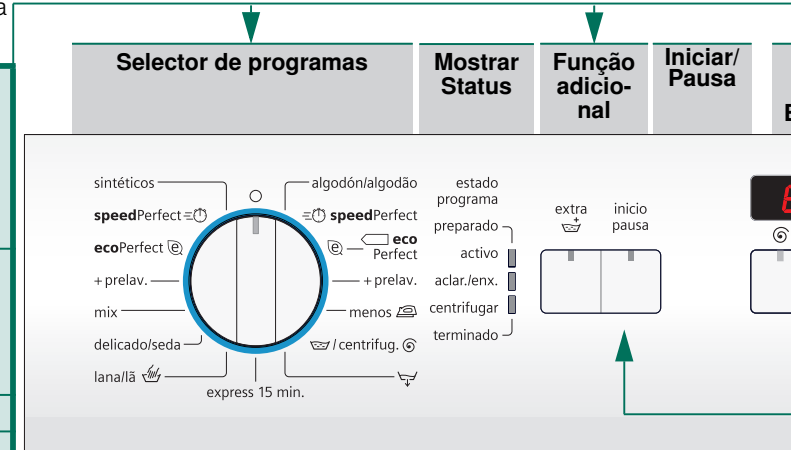
Abrir a torneira da água



Compartimento II: detergente para a lavagem principal, agente anti-calcário, branqueador, produto anti-nódoas

Compartimento ☼: amaciador, goma

Compartimento I: detergente para pré-lavagem



Selector de programas para ligar e desligar a máquina, bem como para selecção de programas. Pode ser rodado para os dois lados.

Antes da primeira lavagem
lavar uma vez sem roupa → página 9.

Separar a roupa e colocá-la na máquina

Respeitar as indicações de limpeza do fabricante!
Respeitar as indicações das etiquetas.
Separar de acordo com tipo, cor, nível sujidade e temperatura.
A carga máxima não deve ser ultrapassada → página 7.

Respeitar as indicações importantes → página 6!

Misturar peças de roupa grandes com pequenas!
Abrir o óculo. Certificar-se de que não ficam peças de roupa presas entre o óculo e o vedante de borracha.

Introduzir detergente e produtos de tratamento adicionais

Dosear de acordo com:
quantidade de roupa, nível sujidade, grau de dureza da água
(esta informação pode ser obtida junto da companhia da água) e
indicações do fabricante.
Deitar o detergente líquido no respectivo doseador e
colocá-lo dentro do tambor.

i Amaciadores e produtos de tratamento contra deformação e vincos da roupa muito espessos devem ser diluídos num pouco de água. Evita o entupimento da passagem.

Regular** e ajustar o programa

i **Se o símbolo começar a piscar no painel de indicação, o fecho de segurança para crianças está activo → Desactivar, página 5.

Funções adicionais e botões opcionais
→ Regulações individuais, página 5.

i Em caso de toque mais prolongado nos botões opcionais, as opções de regulação começam a decorrer automaticamente!

Seleccionar início/pausa

Seleccionar a velocidade de centrifugação (* conforme o modelo) ou ---- (sem centrifugação, a roupa fica na última água de enxaguamento)

Seleccionar a temperatura

Fim do programa após ...

Fecho de segurança para crianças →
Página 5

Lavagem

Gaveta do detergente
com compartimentos I, II e

Tambor

Painel de comando

Óculo



Tampa de serviço

1

2



Retirar a roupa

Abrir o óculo e retirar a roupa.

Caso ---- (sem centrifugação) esteja activo: Colocar o selector de programas em (**escoamento**) ou seleccionar uma velocidade de centrifugação. Seleccionar **início**/pausa.



- Remover eventuais corpos estranhos
- Perigo de corrosão.
- Deixar o óculo e a gaveta do detergente abertos para que possam secar completamente



Fechar a torneira da água

Nos modelos Aqua-Stop não é necessário → Indicações das instruções de instalação.



Desligar

Colocar o selector de programas em (**desligar**)

Fim do programa, se ...

... piscar a indicação de status **centrifugar** e no painel de indicação aparecer **End (fim)**.

Cancelar o programa

No caso de programas com temperatura elevada:

- Deixar arrefecer a roupa:
Seleccionar (**aclarado**)/ centrifug.
- Seleccionar **início**/pausa.

No caso de programas com temperatura baixa:

- Seleccionar (**aclarado**)/ **centrifug.** (desactivar o botão **extra** (**enxaguamento extra**)) ou (**escoamento**).
- Seleccionar **início**/pausa.

Alterar o programa, se ...

... por engano, tiver seleccionado um programa errado:

- Seleccionar um novo programa.
- Seleccionar **início**/pausa. O novo programa começa do início.

Lavagem

Regulações individuais

Botões opcionais

Antes e durante o programa seleccionado, é possível alterar a velocidade de centrifugação e a temperatura. Os efeitos dependem da fase em que se encontre o programa.


(velocidade de centrifugação / sem centrifugação)

É possível alterar a velocidade de centrifugação indicada. A velocidade máxima de centrifugação que é possível seleccionar depende do modelo e do programa regulado.

temp. °C (temperatura)

É possível alterar a temperatura indicada. A temperatura máxima de lavagem que é possível seleccionar depende do programa regulado.

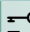
(terminar em)

Ao seleccionar o programa, é indicado o tempo de duração do programa. É possível adiar o início do programa antes que este comece, regulando o tempo "Terminar em" mediante incrementos de horas até ao máximo de 24 horas. Premir o botão  (**terminar em**) as vezes necessárias até o número de horas desejado ser indicado (h=hora). Seleccionar **início/pausa**.

Função adicional → também tabela de programas, página 7

extra  Ciclo de enxaguamento adicional. Para regiões com água muito macia ou para melhoria do resultado do enxaguamento.

Fecho de segurança para crianças e adicionar roupa posteriormente

 **Fecho de segurança para crianças/ Bloqueio da máquina** Protecção da máquina de lavar roupa contra a alteração inadvertida das funções reguladas.

Ligar/Desligar: após o início/fim do programa, seleccionar início/pausa durante aproximadamente 5 segundos.

Nota: o fecho de segurança para crianças pode manter-se activo até ao início do programa seguinte, mesmo depois de a máquina ter sido desligada!

Antes do início do programa, desactivar o fecho de segurança para crianças e, se necessário, voltar a activá-lo após o início do programa.

início/pausa

Para iniciar ou interromper o programa.



Indicações importantes



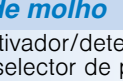


Cuidar da roupa e da máquina

- Para a dosagem dos detergentes e outros produtos, seguir sempre as instruções do fabricante.
- Esvaziar os bolsos.
- Retirar todos os objectos metálicos (clips, etc.).
- Lavar roupa delicada dentro de uma rede/um saco (meias, cortinas, sutiãs com aros).
- Fechar os fechos de correr, abotoar as fronhas.
- Escovar a areia dos bolsos e das dobras.
- Retirar os rodízios das cortinas ou juntá-los numa rede/num saco.



Roupa com sujidade diferente

ligeira		Lavar separadamente a roupa nova. Sem pré-lavagem. Se necessário, seleccionar o programa speedPerfect .
		Se necessário, tratar nódoas previamente.
forte		Introduzir menos roupa. Seleccionar programa com pré-lavagem.



Colocar de molho

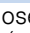
Roupa da mesma cor.

Deitar o activador/detergente, seguindo as indicações do fabricante, no compartimento II. Colocar o selector de programas em **algodón/algodão 30 °C** e seleccionar **início/pausa**. Após cerca de 10 minutos, seleccionar **início/pausa**, para parar o programa. Após o tempo de molho desejado, voltar a seleccionar **início/pausa**, para continuar com o programa ou para alterá-lo.



Lavagem com goma

A roupa não deve ser tratada com amaciador.

A lavagem com goma líquida é possível em todos os programas de lavagem. Colocar a dose de goma, de acordo com as instruções do fabricante, no compartimento do amaciador  (se necessário, limpar primeiro).



Tingir/descolorir

Tingir roupa apenas em quantidades moderadas. O sal pode danificar o aço inoxidável! Seguir as instruções do fabricante da tinta! **Não** descolorir roupa na máquina!

Indicações no painel de indicação dependendo do modelo

E3	Fechar o óculo correctamente; eventualmente, roupa entalada.
E5	Abrir completamente a torneira da água, mangueira de admissão dobrada/entalada; Limpar o filtro de rede → <i>página 10</i> , pressão da água demasiado baixa.
E6	Bomba de escoamento obstruída; limpar a bomba de escoamento → <i>página 10</i> . Mangueira/Tubo de escoamento entupida/o; limpar a mangueira de escoamento no sifão → <i>página 10</i> .
E2	Falha no motor. Chamar a Assistência Técnica!

Tabela de programas

→ Tenha em atenção a tabela com os valores de consumo que se encontra na página 8 e as indicações da página 6.



máx. Tipo de roupa

Funções adicionais; indicações

Programas	°C	máx. Tipo de roupa	Funções adicionais; indicações
algodão/algodão	algodão (frio) - 90 °C		extra (enxaguamento extra)
speedPerfect*	algodão (frio) - 90 °C		extra (enxaguamento extra); programa mais curto
ecoPerfect	algodão (frio) - 90 °C	7 kg/ tecidos fortes e resistentes a altas temperaturas, de algodão ou linho	extra (enxaguamento extra); programa de poupança de energia
+ prelav.	algodão (frio) - 90 °C	4 kg*	extra (enxaguamento extra); pré-lavagem a 30 °C
menos	algodão (frio) - 90 °C		extra (enxaguamento extra); centrifugação especial seguida de fase anti-vincos
siméticos	algodão (frio) - 60 °C		extra (enxaguamento extra)
speedPerfect	algodão (frio) - 60 °C	tecidos de limpeza fácil de algodão, linho, fibras sintéticas ou tecidos mistos	extra (enxaguamento extra); programa mais curto
ecoPerfect	algodão (frio) - 60 °C	3 kg	extra (enxaguamento extra); programa de poupança de energia
+ prelav.	algodão (frio) - 60 °C		extra (enxaguamento extra); pré-lavagem a 30 °C
mix	algodão (frio) - 40 °C	tecidos de algodão ou tecidos de limpeza fácil	extra (enxaguamento extra); tipos de roupa diferentes podem ser lavados em conjunto
delicado/seda	algodão (frio) - 40 °C	para tecidos delicados laváveis na máquina, por ex., seda, cetim, fibras sintéticas ou tecidos mistos (por ex., cortinas)	extra (enxaguamento extra); sem centrifugação entre os ciclos de enxaguamento
/ lana/lã	algodão (frio) - 40 °C	tecidos de lã ou com percentagem de lã laváveis à mão ou na máquina	programa de lavagem especialmente delicado para evitar amarrotar a roupa, pausas do programa mais longas (tecidos repousam na máquina)
express 15 min.	algodão (frio) - 40 °C	tecidos de limpeza fácil de algodão, linho, fibras sintéticas ou tecidos mistos	programa curto com cerca de 15 minutos de duração, adequado para roupa pouco suja

Programas adicionais

* carga reduzida

i Como programa curto, o mais adequado é o programa - mix a 40 °C à velocidade máxima de centrifugação.

Programas sem Pré-lavagem - deitar o detergente no compartimento II, programas com Pré-lavagem - distribuir o detergente pelos compartimentos I e II.

☑ (aclaração) / Ⓢ centrifug., ☹ (escoamento)

9501 / 9001068849



WM14E267ES...

Siemens-Elektrogeräte GmbH
Carl-Wery-Str. 34
81739 München / Deutschland



Indicações de segurança

- Ler atentamente as instruções de utilização e de instalação, bem como todas as informações que acompanham a máquina de lavar roupa e proceder em conformidade.
- Guardar toda a documentação para posterior consulta.

Perigo de choque eléctrico - Puxar sempre pela ficha e nunca pelo cabo eléctrico!
- Nunca ligar/desligar a ficha com as mãos húmidas.

Perigo de morte No final da vida útil do aparelho:
- Desligar a ficha da tomada.
- Cortar o cabo eléctrico e afastá-lo do aparelho juntamente com a ficha.
- Destruir o fecho do óculo. Deste modo, as crianças não se conseguem fechar dentro da máquina, correndo perigo de morte.

Perigo de asfixia - Manter embalagens, películas e componentes das embalagens fora do alcance das crianças.

Perigo de envenenamento - Guardar detergentes e produtos de tratamento adicionais fora do alcance das crianças.

Perigo de explosão - Peças de roupa pré-tratadas com produtos de limpeza contendo diluentes, por ex., tira-nódoas/benzina podem, depois de colocadas na máquina, provocar uma explosão.
Antes da lavagem na máquina, enxaguar bem essas peças de roupa à mão.

Perigo de ferimentos
- O óculo pode atingir temperaturas muito elevadas.
- Cuidado ao fazer o escoamento de água de lavagem quente.
- Não subir para cima da máquina de lavar roupa.
- Não se apoiar no óculo aberto.
- Não tocar no tambor se este ainda estiver a rodar.
- Cuidado ao abrir a gaveta do detergente com a máquina em funcionamento!

Valores de consumo

dependendo do modelo

Programa	Carga	Electricidade**	Água**	Duração do programa**
algodão/algodão 20 °C	7 kg	0,31 kWh	72 l	2 ¾ h
algodão/algodão 40 °C	7 kg	0,85 kWh	72 l	2 ¾ h
algodão/algodão 60 °C	7 kg	1,21 kWh	72 l	2 ¾ h
algodão/algodão 90 °C	7 kg	2,01 kWh	77 l	3 h
siméticos 40 °C	3 kg	0,64 kWh	56 l	1 ¾ h
mix 40 °C	3 kg	0,46 kWh	36 l	1 ¼ h
delicado/seda 30 °C	2 kg	0,24 kWh	37 l	¾ h
☼ / lana/lã 30 °C	2 kg	0,22 kWh	47 l	¾ h

Programa	Função adicional	Carga	Consumo de energia anual	Consumo de água anual
algodão/algodão 40/60 °C	☉ ecoPerfect*	3,5/7 kg	165 kWh	10686 l

* Regulação dos programas para ensaio e aposição do rótulo energético de acordo com a Directiva 2010/30/CE com água fria (15 °C).

** Os valores diferem dos indicados, em função da pressão, da dureza e da temperatura de admissão da água utilizada, assim como da temperatura ambiente, tipo, quantidade e nível de sujidade da roupa, detergente utilizado, oscilações. Da tensão eléctrica e das funções adicionais seleccionadas.

Limpeza



- Perigo de choque eléctrico!
Desligar a ficha da tomada!
- Perigo de explosão! Não utilizar diluentes!

Antes da primeira lavagem

Não colocar roupa na máquina! Abrir a torneira da água. Deitar no compartimento II:

- aprox. 1 litro de água
 - detergente (dosear conforme as indicações do fabricante para sujidade ligeira e o grau de dureza da água)
- Colocar o selector de programas em **sintéticos 60 °C** e **início/pausa** . No final do programa, colocar o selector de programas em **(desligar)** .

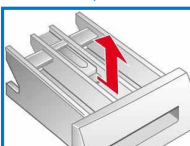
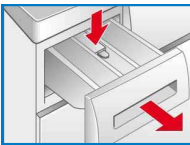
Carcaça da máquina, painel de comando

- Limpar com um pano macio e húmido.
- Não utilizar panos, esfregões nem produtos de limpeza abrasivos (produtos para limpeza de aço inoxidável).
- Remover de imediato restos de detergente e de outros produtos de limpeza.
- Proibida a limpeza com jacto de água.

Limpar a gaveta do detergente e o alojamento ...

... em caso de restos de detergente ou de amaciador.

1. Puxar para fora, pressionar a aplicação para baixo e retirar totalmente a gaveta do alojamento.
2. Remover dispositivo para fora: com o dedo pressionar o dispositivo de baixo para cima.
3. Limpar e secar o distribuidor de detergente e a aplicação com água e uma escova. Remover também resíduos de detergente e amaciador do alojamento.
4. Colocar e encaixar o dispositivo (encaixar o cilindro no pino-guia).
5. Inserir a gaveta do detergente.



Deixar a gaveta do detergente aberta para que possa secar completamente.

Tambor de lavagem e manga de borracha

Secar o interior da manga de borracha com um pano. Deixar a porta aberta, para que o tambor seque. Manchas de ferrugem - utilizar um produto de limpeza sem cloro, não utilizar palha-de-aço.

Descalcificar *Sem roupa na máquina!*

Descalcificar de acordo com as instruções do fabricante do produto de descalcificação, desnecessário em caso de dosagem correcta do detergente.

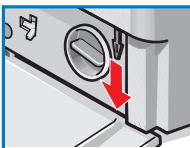
Desbloqueio de emergência, por ex., em caso de falha de energia

O programa prossegue quando voltar a haver corrente. Se, no entanto, quiser retirar a roupa, é possível abrir o óculo como se descreve a seguir:

Perigo de queimadura!

A água de lavagem e a roupa podem estar quentes. Eventualmente, deixá-las arrefecer primeiro. Não tocar no tambor se este ainda estiver a rodar. Não abrir o óculo, se for possível ver água através do vidro.

1. Colocar o selector de programas em **(desligar)** e desligar a ficha da tomada.
2. Escoar a água de lavagem → *página 10*.
3. Puxar o desbloqueio de emergência com uma ferramenta mas baixo e largá-lo. A seguir é possível abrir o óculo.



Manutenção

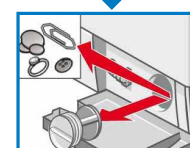
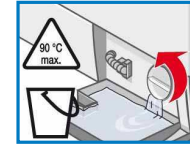
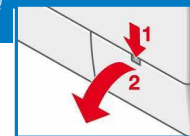


- Perigo de queimadura!
Deixar arrefecer a água de lavagem!
- Fechar a torneira da água!

Bomba de escoamento

Colocar o selector de programas em **(desligar)** , desligar a ficha da tomada.

1. Abrir e retirar a tampa de serviço.
2. **Para modelos com mangueira de esvaziamento:** Retirar a mangueira de esvaziamento do suporte e puxá-la da carcaça. Colocar o recipiente por baixo. Extrair o tampão, deixar escorrer a água de lavagem. Colocar o tampão, apertando-o bem, e inserir a mangueira de esvaziamento no suporte.
- 2* **Para modelos sem mangueira de esvaziamento:** Desenroscar cuidadosamente a tampa da bomba, até a água de lavagem começar a escorrer. Assim que a tampa de serviço estiver meio cheia, enroscar a tampa da bomba e despejar a tampa de serviço. Repetir estes passos até a água de lavagem ter escorrido toda para fora.
3. Desapertar cuidadosamente a tampa da bomba (água residual)
4. Limpar o espaço interior, a rosca da tampa da bomba e o corpo da bomba (a roda de pás da bomba de escoamento tem de rodar livremente).
5. Voltar a colocar a tampa da bomba e a apertá-la.
6. Colocar e fechar a tampa de serviço.



Para evitar que, na próxima lavagem, escorra detergente não utilizado para o esgoto: deitar 1 litro de água no compartimento **II** e iniciar o programa **(escoamento)** .

Mangueira de escoamento no sifão

Colocar o selector de programas em **(desligar)** , desligar a ficha da tomada.

1. Soltar a braçadeira, puxar a mangueira de escoamento com cuidado (água residual).
2. Limpar a mangueira de escoamento e o tubo do sifão.
3. Voltar a inserir a mangueira de escoamento e proteger o ponto de união com uma braçadeira.



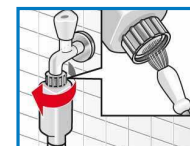
Filtro de rede na admissão de água

Perigo de choque eléctrico!

Não mergulhar em água o dispositivo de segurança Aqua-Stop (possui uma válvula eléctrica).

Retirar a pressão da água na mangueira de admissão:

1. Fechar a torneira da água!
2. Seleccionar um qualquer programa (excepto **(aclorado)** / **(centrifug. // (escoamento)**).
3. Seleccionar **início/pausa** . Deixar o programa correr durante cerca de 40 segundos.
4. Colocar o selector de programas em **(desligar)** . Desligar a ficha da tomada. Limpar o filtro de rede:

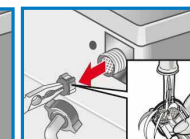


1. Dependendo do modelo:
Retirar a mangueira da torneira da água.
Limpar o filtro de rede com uma escova pequena.

e/ou em modelos Standard e Aqua-Secure:

Retirar a mangueira na parte traseira do aparelho, extrair o filtro de rede com a pinça e limpá-lo.

2. Ligar a mangueira e controlar a respectiva estanquidade.



O que fazer, se ...

- houver derrame de água

 - Fixar correctamente/substituir a mangueira de escoamento.
 - Apertar a união roscada da mangueira de admissão.
- não houver admissão de água; o detergente não for adicionado.

 - Não foi seleccionada a opção **início**/pausa?
 - A torneira da água foi aberta?
 - O filtro de rede está entupido? Limpar o filtro de rede → *página 10*.
 - A mangueira de admissão está dobrada ou entalada?
- não conseguir abrir o óculo.

 - Função de segurança activa. Esperar aproximadamente 2 minutos.
 - ---- a opção (sem centrifugação) está seleccionada? → *páginas 3 e 4*.
 - A abertura só é possível através do desbloqueio de emergência? → *página 9*.
- o programa não iniciar.

 - A opção **início**/pausa ou ⏸ (**terminar em**) está seleccionada?
 - O óculo está fechado?
 - Fecho de segurança para crianças activo? Desactivar → *página 5*.
- não houver escoamento da água de lavagem.

 - ---- a opção (sem centrifugação) está seleccionada? → *páginas 3 e 4*.
 - Limpar a bomba de escoamento → *página 10*.
 - Limpar o tubo de escoamento e/ou a mangueira de escoamento.
- não for visível água dentro do tambor.

 - Não há problema - água abaixo do campo de visão.
- se o resultado da centrifugação não for satisfatório. Roupa molhada/demasiado húmida.

 - Não há problema - o sistema de controlo de desequilíbrio interrompeu a centrifugação, distribuição desigual da roupa.
 - Distribuir as peças de roupa pequenas e grandes dentro do tambor.
 - O programa **menos** está seleccionado? → *página 7*.
 - Foi seleccionada uma velocidade de centrifugação demasiado baixa? → *página 5*
- a duração do programa sofre alteração durante o ciclo de lavagem.

 - Não é anomalia - o andamento do programa é optimizado em conformidade com o respectivo processo de lavagem. Isto pode levar a alterações da duração do programa no painel de indicações.
- fase inicial de centrifugação com arranques repetidos.

 - Não há problema - sistema de controlo de desequilíbrio está a controlar o desequilíbrio.
- estiver água residual no compartimento do amaciador.

 - Não há problema - a eficácia do amaciador não é prejudicada.
 - Se necessário, limpar dispositivo da gaveta → *página 9*.
- houver formação de ruído dentro da máquina de lavar roupa.

 - Executar o programa **algodón/algodão 90 °C** sem roupa. Adicionar detergente para lavagem completa.
- A lâmpada indicadora **activo** está a piscar. Eventualmente sai espuma da gaveta de detergente.

 - Utilizado demasiado detergente? Misturar 1 colher de sopa de amaciador com 1/2 litro de água e deitar esta solução no compartimento II (*não no caso de roupa de exterior e de roupa com penas*).
 - Reduzir a dosagem do detergente na próxima lavagem.
- houver forte formação de ruído, vibrações e "deslocamento" durante a centrifugação.

 - Pés da máquina bem fixos?
 - Fixar os pés da máquina → *Instruções de instalação*.
 - Os dispositivos de segurança para transporte foram retirados?
 - Retirar os dispositivos de segurança para transporte → *Instruções de instalação*.
- ruídos na centrifugação e no escoamento.

 - Limpar a bomba de esgoto → *página 10*.
- o painel de indicação/ indicadores luminosos não funcionarem com a máquina em funcionamento.

 - Corte de energia?
 - Disjuntor disparou/fusíveis queimaram? Substituir os fusíveis/ligar o disjuntor.
 - Se a anomalia se repetir, chamar a Assistência Técnica.
- o programa demorar mais do que é habitual.

 - Não há problema - sistema de controlo de desequilíbrio está a controlar o desequilíbrio através da distribuição repetida da roupa.
 - Não há problema - sistema de controlo da espuma activo - é activado um ciclo de enxaguamento.
- houver resíduos de detergente na roupa.

 - Por vezes, os detergentes sem fosfatos contêm resíduos insolúveis na água.
 - Seleccionar **(aclorado)** centrifug. ou escovar a roupa depois da lavagem.

Se não for possível eliminar uma anomalia (ligar/desligar) ou for necessária uma reparação:

- Colocar o selector de programas em **O (desligar)** e desligar a ficha da tomada.
- Fechar a torneira da água e chamar a Assistência Técnica → *Instruções de instalação*.

SIEMENS



Washing machine

WM14E267ES ...

siemens-home.com/welcome

pt Máquina de lavar roupa Instruções de Utilização



Respeitar as instruções de segurança na página 8!



Colocar a máquina de lavar roupa em funcionamento só depois de ler as presentes instruções e as instruções de instalação fornecidas separadamente!

Register
your
product
online