

การแก้ไขปัญหาเบื้องต้น

ปัญหา	สาเหตุที่เป็นไปได้	วิธีแก้ไข
เตารีดไม่ร้อน	สวิตช์ควบคุมอุณหภูมิ (10) ถูกตั้งไว้ต่ำสุด	หมุนสวิตช์ควบคุมอุณหภูมิไปยังตำแหน่งที่สูงขึ้น
	ไฟไม่เข้า	ตรวจสอบจากอุปกรณ์ไฟฟ้าอื่นๆ หรือลองเสียบปลั๊กเข้ากับเต้าเสียบอันอื่น
	ระบบ "Secure" ถูกเปิดใช้งาน เตารีดถูกกำหนดเป็นโหมดสแตนด์บาย	โยกเตารีดเบาๆ จากซ้ายไปขวา เพื่อกระตุ้นการทำงาน
ไฟแสดงระบบ "Secure" (13) กระพริบ*	ระบบ "Secure" ถูกเปิดใช้งาน เตารีดถูกกำหนดเป็นโหมดสแตนด์บาย	โยกเตารีดเบาๆ จากซ้ายไปขวา เพื่อกระตุ้นการทำงาน
เตารีดติดเนื้อผ้า	เตารีดร้อนเกินไป	หมุนสวิตช์ควบคุมอุณหภูมิ (10) ไปยังตำแหน่งที่ต่ำลงและรอสักครู่จนกว่าเตารีดจะเย็นลง
น้ำหยดออกมาจากช่องหน้าเตารีด (6) พร้อมกับไอน้ำ	สวิตช์ควบคุมอุณหภูมิ (10) ถูกตั้งไว้ต่ำเกินไป	หมุนสวิตช์ควบคุมอุณหภูมิไปยังตำแหน่งที่สูงขึ้น (ระหว่าง "••" กับ "max") และรอสักครู่จนกว่าไอน้ำ (11) จะดับลง
	สวิตช์ควบคุมไอน้ำ (3) ถูกปรับไว้สูงเกินไปแต่ปรับอุณหภูมิไว้ต่ำ	ให้ท่านตั้งค่าสวิตช์ควบคุมไอน้ำไปยังตำแหน่งที่ต่ำลง
	ท่านได้กดปุ่มฉีดไอน้ำ (2) ซ้ำๆ โดยไม่เว้นช่วงห่างแต่ละครั้ง ประมาณ 5 วินาที	โปรดรอสักครู่ประมาณ 5 วินาที ระหว่างการกดปุ่มฉีดไอน้ำแรงดันสูง
ไอน้ำไม่ออกมา	สวิตช์ควบคุมไอน้ำ (3) ถูกปรับไว้ที่ระดับ "0"	ปรับตั้งสวิตช์ควบคุมไอน้ำให้อยู่ในตำแหน่งที่ไอน้ำสามารถออกมาได้
	ไม่มีน้ำอยู่ในแทงค์	เติมน้ำลงในแทงค์
	เตารีดร้อนน้อยเกินไป ระบบป้องกันน้ำหยดทำงาน	ปรับเตารีดให้ร้อนขึ้นตามเนื้อผ้า ป้องกันน้ำหยดทำงาน
ตัวฉีดสเปรย์ไม่ทำงาน	ไม่มีน้ำอยู่ในแทงค์	เติมน้ำลงในแทงค์
	กลไกการทำงานถูกกีดขวาง	โปรดติดต่อศูนย์บริการ
มีควันออกมาเวลาเชื่อมต่อเตารีดเป็นครั้งแรก	อาจเกิดจากโครงสร้างของอุปกรณ์ภายในบางอย่างของเตารีด	เป็นลักษณะปกติ ซึ่งจะหยุดการทำงานหลังจากผ่านไปครู่หนึ่ง
มีเศษสิ่งสกปรกออกมาจากรูบนหน้าเตารีด (6)	มีคราบตะกรันออกมาจากท่อไอน้ำ	ทำความสะอาดตามระยะเวลาที่กำหนด (โปรดดูหัวข้อ "Calc'n Clean")

* (สำหรับบางรุ่น)

หากวิธีการข้างต้นไม่สามารถช่วยในการแก้ไขปัญหาได้ โปรดติดต่อศูนย์บริการที่ได้รับการแต่งตั้ง

ท่านสามารถดาวน์โหลดคู่มือนี้ได้จากหน้าโฮมเพจของ Bosch

ขอขอบพระคุณที่ท่านให้การสนับสนุนเลือกซื้อเตารีดไอน้ำรุ่น TDA10 จากบริษัท Bosch เตารีดนี้มีน้ำหนักเบา และประสิทธิภาพการทำงานที่มั่นใจได้ อันเนื่องมาจากการพัฒนาอย่างยั่งยืน โดยวัดได้จากทุกขั้นตอนการผลิต เริ่มตั้งแต่การเลือกวัสดุที่สามารถนำไปใช้ซ้ำ หรือรีไซเคิลได้อีก การประเมินความเป็นไปได้ในการปรับปรุง ไม่ว่าจะเป็นทางด้านเทคนิค, ความคุ้มค่า และความคุ้มค่าต่อสิ่งแวดล้อม

คู่มือการใช้งานนี้ประกอบด้วยข้อมูลที่มีความสำคัญเกี่ยวกับคุณสมบัติต่างๆ ของเตารีดไอน้ำรุ่นนี้ และอธิบายเกี่ยวกับเคล็ดลับบางอย่างเพื่อให้ท่านรีดผ้าได้ง่ายยิ่งขึ้น

ท่านสามารถเข้าไปที่เว็บไซต์ www.bosch-home.com/th เพื่อศึกษาข้อมูลเพิ่มเติม


ข้อควรจำ

ผลิตภัณฑ์นี้ได้รับการออกแบบมาเพื่อใช้เฉพาะสำหรับการใช้งานภายในครัวเรือน และจะต้องไม่นำไปใช้งานในระดับอุตสาหกรรม โปรดอ่านคู่มือการใช้งานอย่างระมัดระวัง และเก็บคู่มือไว้สำหรับการอ้างอิงในภายหลัง

คำแนะนำด้านความปลอดภัยทั่วไป

- ท่านจะต้องไม่เสียบปลั๊กไฟของเตารีดทิ้งไว้โดยที่ไม่ใช้งาน
- ถอดปลั๊กออกจากเต้าเสียบปลั๊กไฟก่อนเติมน้ำในเตารีด หรือก่อนเทน้ำที่เหลือหลังเสร็จสิ้นการใช้งาน
- เตารีดนี้จะต้องใช้งานและตั้งวางไว้บนพื้นที่ที่มีพื้นผิวมั่นคง
- เมื่อวางไว้บนฐานตั้ง โปรดตรวจสอบให้แน่ใจว่าพื้นที่ฐานตั้งไปวางนั้นมีความมั่นคงแข็งแรงดี
- ไม่ควรนำเตารีดที่หล่นตกพื้นมาใช้งานอีกหากปรากฏลักษณะความเสียหายหรือมีน้ำรั่วซึมออกมาจากเตารีด ท่านจะต้องนำเตารีดตรวจสอบที่ศูนย์บริการ ก่อนนำมาใช้งานอีกครั้ง
- เพื่อเป็นการป้องกันอันตรายที่อาจเกิดขึ้น การจัดการหรือการซ่อมแซมใดๆ ที่จำเป็นสำหรับผลิตภัณฑ์ เช่น การเปลี่ยนสายไฟที่ชำรุดเสียหาย จะต้องดำเนินการโดยเจ้าหน้าที่ของศูนย์บริการที่ได้รับการแต่งตั้ง
- ผลิตภัณฑ์นี้สามารถใช้งานได้โดยเด็กอายุ 8 ปีขึ้นไป และบุคคลที่มีความบกพร่องทางร่างกาย, ประสาทสัมผัส หรือทางจิตหรือผู้ที่ขาดประสบการณ์และความรู้ เว้นแต่ว่าจะได้รับการแนะนำอย่างใกล้ชิดขณะใช้งานผลิตภัณฑ์ ด้วยวิธีการที่ปลอดภัยและมีความเข้าใจเกี่ยวกับอันตรายที่อาจเกิดขึ้นได้ เด็กๆ จะต้องไม่เล่นกับอุปกรณ์ ห้ามให้เด็กทำความสะอาดผลิตภัณฑ์โดยไม่มีผู้ใหญ่คอยดูแล

001 DA10..TH 01/14

- เก็บเตารีดและสายไฟให้พ้นมือเด็กที่มีอายุต่ำกว่า 8 ปี ขณะที่ยังเชื่อมต่อสายไฟ หรือระหว่างที่เตารีดยังคงมีความร้อนอยู่
-  ข้อควรระวัง พื้นผิวที่มีความร้อน
- พื้นผิวบนเตารีดจะมีความร้อนสูงระหว่างการใช้งาน

เตารีดจะมีความร้อนสูงและก่อให้เกิดไอน้ำในระหว่างการใช้งาน ซึ่งเป็นสาเหตุให้เกิดแผลน้ำร้อนลวกหรือการไหม้ได้หากมีการใช้งานอย่างไม่ถูกวิธี

- ห้ามสัมผัสส่วนหน้าเตารีด! และจับเตารีดตรงมือจับเท่านั้น
- ห้ามปล่อยให้สายไฟพาดผ่านโต๊ะ หรือแผ่นรองรีด เพื่อป้องกันไม่ให้เตารีดตกลง
- ห้ามรีดผ้าขณะที่กำลังสวมใส่เสื้อผ้า!
- ห้ามฉีดสเปรย์ หรือฉีดพ่นไอน้ำไปที่ตัวบุคคลหรือสัตว์!
- ห้ามปล่อยให้สายไฟสัมผัสกับขอบที่คม หรือหน้าเตารีดเวลาที่มีความร้อน
- ห้ามวางเตารีดในแนวนอนเมื่อหน้าเตารีดเกิดความร้อน ควรวางในแนวตั้งบนฐานตั้ง
- ห้ามสัมผัสเตารีดขณะมือเปียกหรือระหว่างที่ถูกใช้งานอยู่
- ผลิตภัณฑ์นี้จะต้องเชื่อมต่อและใช้งานตามข้อมูลที่แสดงไว้บนแผ่นแสดงรายละเอียดบนเตารีด
- ผลิตภัณฑ์นี้จะต้องเชื่อมต่อเข้ากับเต้าเสียบปลั๊กไฟที่มีการต่อสายดิน หากมีความจำเป็นจะต้องใช้ปลั๊กพ่วง โปรดตรวจสอบให้แน่ใจว่าเหมาะสำหรับการใช้งานกับกระแสไฟฟ้า 16A และมีเต้าเสียบปลั๊กไฟแบบต่อสายดิน
- หากไฟสตัดไฟที่อยู่ในผลิตภัณฑ์เกิดขาด อุปกรณ์จะไม่สามารถใช้งานได้อีก หากต้องการให้เตารีดกลับมาทำงานได้อีก ท่านจะต้องนำเตารีดไปเปลี่ยนฟิวส์ที่ศูนย์บริการที่ได้รับการแต่งตั้ง
- เพื่อเป็นการหลีกเลี่ยงสถานการณ์ อย่างเช่น กระแสไฟฟ้าตก หรือความผันผวนของระบบไฟ ขอแนะนำให้ท่านเชื่อมต่อเตารีดเข้ากับระบบจ่ายไฟที่มีความต้านทานไฟฟ้าสูงสุดที่ 0.26Ω หากจำเป็น ผู้ใช้สามารถติดต่อสอบถามองค์การไฟฟ้าเกี่ยวกับความต้านทานไฟฟ้าของระบบไฟฟ้าตรงจุดที่ท่านเชื่อมต่อพลังงาน
- ห้ามจ่อเตารีดไว้ต่อก่อนน้ำโดยตรง ขณะเติมน้ำลงในแทงค์
- ถอดปลั๊กเตารีดออกจากเต้าเสียบปลั๊กไฟทุกครั้งหลังจากใช้งาน หรือเมื่อสังเกตเห็นความบกพร่องบางอย่าง
- ห้ามถอดปลั๊กออกจากเต้าเสียบปลั๊กไฟโดยจับที่สายไฟ
- ห้ามจุ่มเตารีดลงในน้ำ หรือของเหลวอื่นๆ
- ห้ามปล่อยให้เตารีดสัมผัสกับสภาวะอากาศต่างๆ โดยตรง (ฝน, แสงแดด, น้ำค้างแข็ง เป็นต้น)

เคล็ดลับเพื่อการประหยัดพลังงาน

การทำไอน้ำเป็นการทำงานที่ใช้พลังงานมากที่สุด เพื่อเป็นการลดการใช้พลังงาน

- ให้ท่านปฏิบัติตามคำแนะนำด้านสิ่งนี้:
- เริ่มรีดผ้าจากเนื้อผ้าที่ต้องใช้ความร้อนต่ำสุด
- โปรดตรวจสอบอุณหภูมิการรีดผ้าตามที่แนะนำในฉลากที่ติดบนเสื้อผ้า
- ควบคุมไอน้ำตามอุณหภูมิการรีดที่เลือก โดยปฏิบัติตามคำแนะนำในคู่มือนี้

หาข้อมูลผลิตภัณฑ์ Bosch ของท่านเพิ่มเติมได้ที่ www.bosch-home.com/th



Sensixx'x DA10



ภาษาไทย คู่มือการใช้งาน

BOSCH Service Center

อาคาร อีตัสไทย 2034/1-5 ชั้น 1 ถนนเพชรบุรีตัดใหม่ แขวงบางกะปิ เขตห้วยขวาง กรุงเทพฯ 10310
โทรศัพท์ (66 2) 769 7973-4
แผนกอะไหล่และอุปกรณ์เสริม โทรศัพท์ (66 2) 750 8748-9
Bosch 24-hour Call Center: (66 2) 975 5353
Customer Service E-mail: bshbkk@bshg.com


- พยายามรีดผ้าที่ยังคงชื้นเล็กน้อยและลดระดับการตั้งค่าไอน้ำ เพื่อให้ไอน้ำออกมาจากเนื้อผ้ามากกว่าเตารีด หากท่านเป็นแหล่งเสื้อผ้าของท่านก่อนรีด ให้ตั้งค่าเครื่องปั่นแห้งไปที่โปรแกรม 'iron dry'
- หากผ้าชิ้นหนึ่งเพียงพอแล้ว ให้ท่านปิดตัวควบคุมไอน้ำให้สนิท
- วางเตารีดแบบตั้งขึ้นระหว่างหยุดพักการรีด การวางเตารีดแนวนอนพร้อมกับเปิดตัวควบคุมไอน้ำจะทำให้เกิดไอน้ำโดยไม่จำเป็น

กรรณแลกรียาสืบแวดล้อม

เตารีดไอน้ำรุ่นนี้ได้รับการออกแบบมาเพื่อมีความเป็นมิตรต่อสิ่งแวดล้อม อันเนื่องมาจากการพัฒนาอย่างยั่งยืน โดยวัดได้จากทุกขั้นตอนการผลิต เริ่มตั้งแต่การเลือกวัสดุที่สามารถนำไปใช้ซ้ำ หรือรีไซเคิลได้อีก การประเมินความเป็นไปได้ในการปรับปรุง ไม่ว่าจะเป็นทางด้านเทคนิค, ความคุ้มค่า และความเป็นมิตรต่อสิ่งแวดล้อม

ก่อนทิ้งเตารีดที่ใช้งานแล้ว ท่านควรจัดการเตารีดให้อยู่ในลักษณะที่ไม่สามารถใช้งานได้ เช่น ตัดสายไฟออก แล้วจึงนำไปกำจัดให้เหมาะสมตามกฎระเบียบในพื้นที่ของท่าน

ตัวแทนจำหน่ายของท่าน, สำนักเทศบาล หรือสภาท้องถิ่น สามารถให้ข้อมูลรายละเอียดเกี่ยวกับวิธีการจัดการเหล่านี้

 ผลิตภัณฑ์นี้ได้รับการติดฉลากให้มีความสอดคล้องตามข้อกำหนดของ European Directive 2012/19/EU อันเกี่ยวกับอุปกรณ์เครื่องใช้ไฟฟ้าและอิเล็กทรอนิกส์ (waste electrical and electronic equipment - WEEE)

แนวทางดังกล่าวนี้ระบุถึงกรบการทำงานสำหรับการส่งคืนและการรีไซเคิลผลิตภัณฑ์ที่ใช้งานแล้วในพื้นที่ของสหภาพยุโรป

เงื่อนไขการรับประกัน

เงื่อนไขการรับประกันสำหรับผลิตภัณฑ์นี้เป็นไปตามที่แสดงไว้โดยตัวแทนจำหน่ายในแต่ละประเทศที่จำหน่ายผลิตภัณฑ์นี้ รายละเอียดของเงื่อนไขดังกล่าวจะได้รับจากตัวแทนจำหน่ายที่ท่านซื้อผลิตภัณฑ์นี้ ท่านจะต้องแสดงใบเสร็จซื้อสินค้าทุกครั้งที่มีการอ้างสิทธิ์การรับประกัน ทางบริษัทของสงวนสิทธิ์ในการเปลี่ยนแปลงข้อมูลทางเทคนิค

ก่อนเริ่มการใช้งานเตารีดไอน้ำครั้งแรก

โปรดปฏิบัติตามขั้นตอนต่อไปนี้:

- ถอดผ้าครอบป้องกันออกจากหน้าเตารีดก่อนเริ่มต้นการใช้งาน
- ก่อนที่ท่านจะเสียบปลั๊กไฟ ให้ท่านเติมน้ำลงในแทงค์น้ำ (7) โดยใช้น้ำก๊อก
- เสียบปลั๊กไฟเข้ากับเต้าเสียบปลั๊กไฟ และปรับสวิตช์ควบคุมอุณหภูมิ (10) ไปที่ตำแหน่ง "max" (สูงสุด) โดยการปรับให้อยู่ตรงกับเครื่องหมาย (9)
- เมื่อเตารีดร้อนได้ระดับอุณหภูมิที่ถูกต้องแล้ว (ไฟหน้าหมายเลขที่ 11 จะดับลง) ให้ปรับตัวควบคุมไอน้ำ (3) ไปที่ตำแหน่ง «2» โดยการปรับให้อยู่ตรงกับเครื่องหมายซี
- จับเตารีดในแนวนอน และกดปุ่มฉีดไอน้ำ (2) ซ้ำๆ หากมีสิ่งตกค้างต่างๆ สามารถออกมาทางหน้าเตารีดได้ (6)
- อาจมีควันและเมฆกลิ่นได้ ซึ่งเป็นลักษณะปกติและจะหยุดการทำงานไปครู่หนึ่ง
- หากจำเป็น ให้ท่านทำความสะอาดหน้าเตารีดโดยใช้ผ้าที่สะอาดและแห้ง

การใช้งานเตารีดไอน้ำ

1 ส่วนประกอบต่างๆ ของเตารีดไอน้ำ



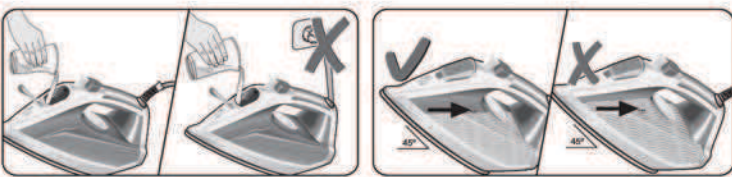
2 การเติมน้ำลงในแทงค์

⚠️ ปรับตั้งสวิตช์ควบคุมไอน้ำ (3) ไปยังตำแหน่ง "0" และถอดปลั๊กไฟของเตารีดออกจากเต้าเสียบปลั๊กไฟ!

- วางเตารีดโดยทำมุม 45° ขึ้นไป โดยให้ด้านหน้าของเตารีดตั้งขึ้น
- เติมน้ำลงในแทงค์ **ไม่ให้เกินเครื่องหมาย "Max" (สูงสุด) (8)**
- ปิดฝาช่องใส่แทงค์ (4)

ใช้เฉพาะน้ำสะอาดจากก๊อกและห้ามผสมกับน้ำยาอื่น (ยกเว้นน้ำยาที่ได้รับการแนะนำโดย Bosch) เช่น น้ำหอม ไม่เช่นนั้นเตารีดไอน้ำอาจได้รับความเสียหาย ความเสียหายใดๆ ที่เกิดจากการใช้งานผลิตภัณฑ์อย่างผิดวิธีตามที่แสดงไว้ข้างต้นจะทำให้การรับประกันสินค้าถือเป็นโมฆะ

ห้ามใช้น้ำจากเครื่องปั่นแห้ง, เครื่องปรับอากาศ หรืออุปกรณ์ที่คล้ายกัน เตารีดไอน้ำนี้ได้รับการออกแบบมาสำหรับการใช้งานกับน้ำก๊อก เพื่อประสิทธิภาพที่ยาวนานของฟังก์ชันไอน้ำ ท่านจะสามารถผสมน้ำก๊อกกับน้ำกลั่นที่อัตราส่วน 1:1. หากน้ำก๊อกในเขตพื้นที่ของท่านมีความกระด้างมาก ให้ผสมกับน้ำกลั่นที่อัตราส่วน 1:2 ท่านสามารถสอบถามข้อมูลเพิ่มเติมเกี่ยวกับความกระด้างของน้ำจากการประปาภายในเขตพื้นที่ของท่าน



9 การพ่นไอน้ำเป็นแนวตั้ง

⚠️ ห้ามใช้การฉีดพ่นไอน้ำเป็นแนวตั้งขณะที่กำลังสวมใส่เสื้อผ้าผู้นั่งอยู่

⚠️ ห้ามฉีดพ่นไอน้ำไปที่ตัวบุคคลหรือสัตว์!

- ปรับตั้งสวิตช์ควบคุมอุณหภูมิ (H) ไปที่ตำแหน่ง "max" (สูงสุด)
- แขวนผ้าไว้กับไม้แขวนเสื้อ
- ถือเตารีดในแนวตรงประมาณ 10 ซม. / 4 นิ้ว ห่างจากเสื้อผ้าที่กำลังพ่นไอน้ำ และกดปุ่มฉีดพ่นไอน้ำแรงดันสูง (2) ซ้ำๆ โดยเว้นช่วงห่างครั้งละ 5 วินาที



10 ระบบการกำจัดคราบตะกรันแบบมีสติ

เตารีดไอน้ำรุ่นนี้มาพร้อมกับคุณสมบัติการกำจัดคราบตะกรัน "3AntiCalc" (ส่วนที่ 1+2+3)

A. self-clean

ทุกครั้งที่ท่านใช้งานสวิตช์ควบคุมไอน้ำ (3) ระบบ "self-clean" จะทำความสะอาดโขงของการเกิดคราบสกปรกต่างๆ

B. calc'n clean

ฟังก์ชัน "calc'n clean" จะช่วยที่ท่านสามารถกำจัดคราบตะกรันออกจากแทงค์ให้ท่านใช้ฟังก์ชันนี้ประมาณทุกๆ 2 สัปดาห์ หากน้ำในพื้นที่ของท่านมีความกระด้างมาก

- ถอดปลั๊กออกจากเต้าเสียบปลั๊กไฟ และเติมน้ำลงในแทงค์ (7)
- ปรับตั้งสวิตช์ควบคุมอุณหภูมิ (10) ไปที่ตำแหน่ง "max" (สูงสุด) จากนั้นจึงเสียบปลั๊กไฟของเตารีด
- หลังจากระยะเวลาการอุ่นเครื่องที่จำเป็น ให้ถอดปลั๊กไฟ
- ถือเตารีดไว้เหนืออ่างน้ำ จากนั้นถอดสวิตช์ควบคุมไอน้ำ (3) ออกโดยการหมุนไปทางตำแหน่ง "calc" ขณะกดไว้
- ค่อยๆ กรอกน้ำ (ประมาณ 150 มล.) ไปตามช่องสวิตช์ควบคุมไอน้ำ
- เขย่าเตารีดเบาๆ เพื่อให้แทงค์ที่เดือดและไอน้ำที่ร้อนซึ่งที่หน้าเตารีดออกมาจากเตารีด พร้อมกับคราบตะกรันหรือสิ่งสกปรกที่อาจติดอยู่ เมื่อเตารีดหยุดการหยดน้ำ ให้ประกอบสวิตช์ควบคุมไอน้ำกลับเข้าที่เดิม และปรับตั้งกลับไปที่ตำแหน่ง «calc» โดยให้เครื่องหมายซี (9) จากนั้นกดเข้าไปแล้วหมุนไปที่ตำแหน่ง "0"
- ทำความร้อนให้กับเตารีดอีกครั้งจนกว่าน้ำที่เหลือจะระเหยออกจนหมด
- หากเข็มสวิตช์ควบคุมไอน้ำสกปรก ให้กำจัดสิ่งสกปรกออกจากปลายเข็ม โดยใช้น้ำส้มสายชู และล้างออกด้วยน้ำสะอาด

3 การปรับตั้งอุณหภูมิ

ตรวจสอบคำแนะนำเกี่ยวกับอุณหภูมิตามที่แสดงบนฉลากการดูแลรักษาเสื้อผ้า

- ปรับตั้งสวิตช์ควบคุมอุณหภูมิ (10) ไปยังตำแหน่งที่สอดคล้องโดยการปรับให้ตรงกับเครื่องหมายซี (9) บนเตารีดไอน้ำ

เนื้อผ้า	การตั้งค่าอุณหภูมิ
ผ้าใยสังเคราะห์	•
ผ้าไหม- ผ้าขนสัตว์	••
ผ้าฝ้าย	•••
ผ้าลินิน	สูงสุด

ไฟน้า (11) จะสว่างค้างขณะที่เตารีดกำลังทำความร้อน และไฟน้าจะดับไปเมื่อทำความร้อนถึงระดับที่ต้องการ หากความร้อนของเตารีดลดลง ท่านยังคงสามารถรีดผ้าต่อได้ เนื่องจากเตารีดจะเร่งทำความร้อนอีกครั้งเพื่อให้ได้อุณหภูมิที่กำหนด

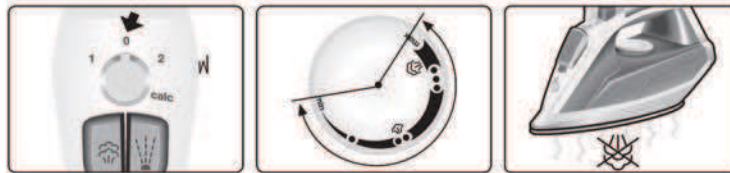
เคล็ดลับ:

- จัดหมวดเสื้อผ้าของท่านตามฉลากแสดงการดูแลรักษา และควรเริ่มรีดจากผ้าที่ต้องการความร้อนต่ำสุดก่อนเสมอ
- หากท่านไม่แน่ใจเกี่ยวกับประเภทของเนื้อผ้าที่ใช้ในการตัดเย็บเสื้อผ้าของท่าน ให้เริ่มด้วยการรีดโดยใช้การปรับตั้งอุณหภูมิที่ต่ำที่สุด แล้วจึงค่อยๆ เพิ่มตามความเหมาะสม หากเสื้อผ้าทำจากใยผ้าแบบผสม ให้ตั้งค่าอุณหภูมิไว้สำหรับการรีดเนื้อผ้าที่มีความบางที่สุด
- สำหรับผ้าไหม, ผ้าขนสัตว์ หรือผ้าใยสังเคราะห์ ให้รีดด้านในของผ้าเพื่อป้องกันผ้าขึ้นเงา และหลีกเลี่ยงการใช้สเปรย์เพื่อป้องกันการเกิดรอยคราบ

4 การรีดผ้าแบบไม่ใช้ไอน้ำ

เลือกอุณหภูมิที่เหมาะสมตามชนิดของผ้าที่กำลังรีด (โปรดดูหัวข้อ "การปรับตั้งอุณหภูมิ")

- ปรับตั้งสวิตช์ควบคุมไอน้ำ (3) ไปที่ตำแหน่ง "0"



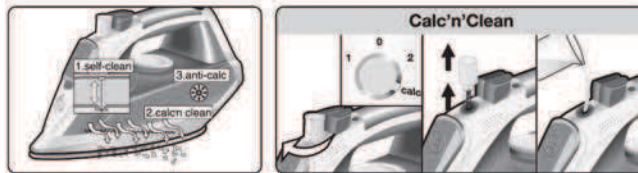
5 การรีดผ้าแบบใช้ไอน้ำ

สวิตช์ควบคุมไอน้ำ (3) ถูกใช้ในการปรับปริมาณของไอน้ำขณะรีดผ้า

การตั้งค่าอุณหภูมิ	การตั้งค่าสวิตช์ควบคุมไอน้ำที่แนะนำ
••	1
••• ถึง "max" (สูงสุด)	2

C. anti-calc

ดัลป์ "anti-calc" ได้รับการออกแบบมาเพื่อการลดการเกิดรอยแตกของเตารีดระหว่างการรีดผ้าด้วยไอน้ำ ช่วยยืดอายุการใช้งานให้กับเตารีดของท่าน อย่างไรก็ตาม ดัลป์ "anti-calc" ก็อาจไม่สามารถป้องกันการเกิดรอยแตกได้เมื่อใช้งานเตารีดไปเป็นเวลานานๆ

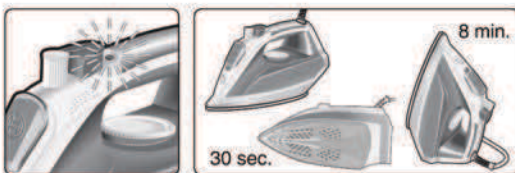


11 ฟังก์ชัน "Secure" auto shut-off

(สำหรับบางรุ่น)

ฟังก์ชัน "Secure" auto shut-off จะปิดการทำงานของเตารีดเมื่อเตารีดถูกวางไว้โดยไม่ใช้งานเป็นเวลานาน เพื่อความปลอดภัย และยังเป็นการประหยัดพลังงาน

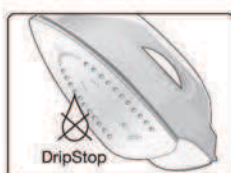
หลังจากที่ท่านเสียบปลั๊กแล้ว ฟังก์ชันนี้จะยังไมทำงานใน 2 นาทีแรกเพื่อให้เตารีดทำความร้อนได้ถึงอุณหภูมิที่ต้องการก่อน หลังจากนั้นจะรอประมาณ 8 นาที ขณะวางไว้แบบตั้งตรง หรือ 30 วินาทีขณะพับแบบคว่ำหน้าเตารีด จากนั้นวงจรจะป้องกันจะปิดการทำงานของเตารีดอัตโนมัติและไฟแสดง (13) จะเริ่มทำการกะพริบ หากต้องการเริ่มการทำงานของเตารีดอีกครั้ง ให้ท่านชยับเตารีดเบาๆ



12 ระบบป้องกันน้ำหยด

(สำหรับบางรุ่น)

หากสวิตช์ควบคุมอุณหภูมิ (10) ถูกตั้งค่าไว้ต่ำเกินไป ไอน้ำจะปิดการทำงานของเตารีดอัตโนมัติเพื่อป้องกันน้ำหยดออกจากหน้าเตารีด (6) ท่านอาจได้ยินเสียงดังคลิกเมื่อเกิดเหตุการณ์เช่นนี้



ข้อควรจำ:

เตารีดสามารถทำไอน้ำได้หากสวิตช์ควบคุมอุณหภูมิ (10) ถูกปรับตั้งไว้ที่สัญลักษณ์ไอน้ำ ☁ - ☁ ระหว่าง "••" กับ "max"

เคล็ดลับ:

เพื่อผลลัพธ์ที่ดีขึ้นในการรีดผ้า ให้ท่านรีดผ้ารอบสุดท้ายแบบไม่ต้องใช้ไอน้ำเพื่อให้ผ้าแห้งสนิท



6 การพ่นไอน้ำเพิ่มเติม

เพื่อช่วยอำนวยความสะดวกในการรีดผ้าที่ยับมากหรือผ้าเนื้อหนา ท่านสามารถเพิ่มระดับของไอน้ำได้เล็กน้อย หากต้องการใช้งานคุณสมบัตินี้ ให้ปรับตั้งสวิตช์ควบคุมอุณหภูมิ (10) ไปที่ตำแหน่ง "max" และกดสวิตช์ควบคุมไอน้ำ (3) ค้างไว้สูงสุด 2 วินาที

7 การฉีดสเปรย์

ท่านสามารถใช้ในการรีดผ้าที่ยับมากและรีดยาก

ห้ามใช้ฟังก์ชันสเปรย์กับผ้าไหม ไม่เช่นนั้นอาจทำให้เกิดรอยคราบได้

- เลือกอุณหภูมิที่เหมาะสมตามชนิดของเนื้อผ้าที่กำลังรีด (โปรดดูหัวข้อ "การปรับตั้งอุณหภูมิ")
- เมื่อรีดผ้า ให้ท่านกดปุ่มฉีดสเปรย์ (1) จากนั้นน้ำจะถูกฉีดพ่นออกมาจากช่องหัวสเปรย์ (5) ไปบนเนื้อผ้า



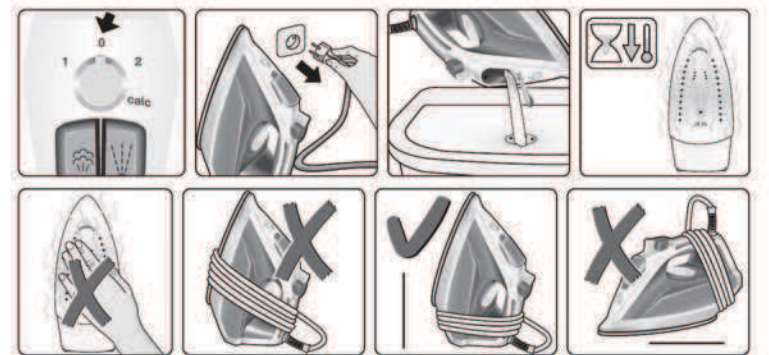
8 การรีดผ้าด้วยการพ่นไอน้ำแรงดันสูง

- ปรับสวิตช์ควบคุมอุณหภูมิ (10) ไปที่ตำแหน่ง "max" (สูงสุด)
- กดปุ่มพ่นไอน้ำแรงดันสูง (2) ซ้ำๆ โดยเว้นช่วงห่างครั้งละ 5 วินาที



13 หลังจากเสร็จสิ้นขั้นตอนการรีดผ้า

- ถอดปลั๊กเตารีดออกจากเต้าเสียบปลั๊กไฟ
- ปรับตั้งสวิตช์ควบคุมไอน้ำ (3) ไปที่ตำแหน่ง "0"
- เปิดฝาช่องเติมน้ำ (4)
- ถือเตารีดโดยให้คว่ำหน้าลง และเขย่าเบาๆ เพื่อเทน้ำที่เหลือออกมาให้หมด
- ปิดฝาช่องเติมน้ำ
- ตั้งวางเตารีดเป็นแนวตั้งตรงจนกว่าเตารีดจะเย็นลง
- ม้วนสายเตารีดแบบหลวมๆ ไปรอบๆ ฐานเตารีดก่อนนำเตารีดไปเก็บสำหรับเตารีดบางรุ่น ท่านสามารถสอดสายไฟเข้ากับตัวคลิปลที่อยู่ทางด้านล่างสุดของฝาด้านหลัง
- จัดเก็บเตารีดโดยตั้งวางในแนวตั้งขึ้น



การทำความสะอาดและดูแลรักษา

⚠️ ระวัง ! อันตรายจากความร้อน !

สำหรับการทำความสะอาดแบบทั่วไป ให้ท่านปฏิบัติตามข้อมูลทางด้านล่างนี้:

ปัญหา	วิธีแก้ไข
ตัวเตารีด หรือหน้าเตารีดสกปรก หรือมีคราบเล็กน้อย	ทำความสะอาดตัวเตารีด หรือหน้าเตารีดโดยใช้ผ้าที่ชุบน้ำบิดพอหมาดๆ แล้วเช็ดอีกรอบให้แห้งสนิท
เกิดคราบบนหน้าเตารีดระหว่างการใช้งาน	ปรับตั้งอุณหภูมิของเตารีดไว้ที่ระดับสูงสุด เช็ดเตารีดหลายๆ ครั้งโดยใช้ผ้าฝ้ายที่แห้ง และพับทบกันหลายๆ ชั้น
หน้าเตารีดมีคราบสกปรกติดแน่น	ขณะที่เตารีดเย็นลงแล้ว ให้นำเตารีดมารีดกับผ้าลินินชุบน้ำส้มสายชู จากนั้นเช็ดตามด้วยผ้าชุบน้ำ และทำความสะอาดให้ทั่วพื้นที่

ห้าม กำจัดคราบตะกรัน หรือทำความสะอาดแทงค์น้ำด้วยผลิตภัณฑ์ทำความสะอาดหรือน้ำยาที่เป็นสารระเหย เพราะจะทำให้เตารีดสั้นลงเมื่อใช้ฟังก์ชันไอน้ำ

ห้าม ใช้ "เครื่องทำความสะอาดระบบไอน้ำแบบมืออาชีพ" สำหรับการทำความสะอาดเตารีด

ห้าม ใช้วัตถุที่มีความแหลมคม หรือผลิตภัณฑ์ที่มีฤทธิ์กัดกร่อนในการทำความสะอาดหน้าเตารีดหรือส่วนอื่นๆ ของผลิตภัณฑ์ หากต้องการให้หน้าเตารีดอยู่ในสภาพที่ดีอยู่เสมอ ห้ามปล่อยให้สัมผัสกับวัตถุที่เป็นโลหะ