

SIEMENS



洗衣機

WM14W460HK

siemens-home.bsh-group.com/welcome

繁體中文版使用暨安裝說明書

Register
your
product
online

您的新洗衣機

感謝您選擇 Siemens 洗衣機。

請利用幾分鐘的時間閱讀本說明，如此一來更能瞭解本洗衣機的優點。

為了達到 Siemens 所要求的高品質，每台洗衣機在出廠前皆經過嚴格的檢查以確保功能與性能正常。

關於產品、配件、替換零件與服務的詳細資訊，請參閱我們的網站 www.siemens-home.bsh-group.com，或是聯絡售後服務中心。

操作與安裝說明可能包含不同型號，我們將會特別提示差異之處。



啟動洗衣機前，請詳閱操作與安裝說明。

圖示規則

⚠ 警告！

此由符號和警語所組合的標示代表有潛在的危險狀況。若未加留意，可能導致死亡或受傷。

注意！

此警語代表有潛在的危險狀況。若未加留意，可能導致受傷或破壞環境。

說明 / 小技巧

機台最佳使用方式以及其他實用資訊的相關說明。






1. 2. 3. / a) b) c)

處理過程會以數字或字母表示。

■ / -

列舉項目會以小方塊或破折號表示。

目錄

 用途	4	 程序概覽	24
 安全說明	5	在程序選鈕上設定程序	24
兒童 / 人員 / 寵物	5	上漿	28
安裝	6	染色 / 漂白	28
操作	7	浸泡	28
清潔 / 維護	8	 程序預設設定	29
 環境保護	9	溫度	29
包裝 / 舊機器	9	脫水速度	29
關於節能使用洗衣機的建議	9	就緒	29
 定位和連接	10	 附加程序設定	30
電器隨附物件	10	ecoPerfect 	30
安全說明	11	speedPerfect 	30
安裝地點	11	免熨燙	30
安裝在底座或木製樓板上	11	加高水位	30
安裝在有抽屜的平台上	11	 操作電器	31
將洗衣機安裝在廚房中	11	準備洗衣機	31
拆除運輸鎖定器	12	啟動電器 / 選擇程序	31
軟管及電線長度	13	將待洗滌的衣物放入滾筒	31
供水	14	確定用量並添加洗滌劑、 添加劑和護理劑	32
排水	15	變更程序預設設定	33
水平調校	16	選擇附加洗程設定	33
電源連接	16	啟動程序	33
初次洗滌前	17	兒童安全鎖	33
搬運	17	添加衣物	33
 重點說明	18	變更程序	34
 瞭解本機器	19	取消程序	34
洗衣機	19	免排水時結束洗程	34
控制面板	20	程序結束	34
顯示面板	21	取出衣物 / 關閉洗衣機電源開關	34
 衣物	22	 電器設定	35
準備待洗滌的衣物	22	啟用設定模式	35
衣物分類	22	變更信號音量	35
 洗滌劑	23	選擇 / 取消電器自動閉關	35
關於洗滌劑的正確選擇	23	退出設定模式	35
節省能源和洗滌劑	23		

 感應器.....	35
自動負載檢測	35
衣物量不平衡檢測系統	35
AquaSensor	35
 清潔與打理	36
洗衣機外殼 / 控制面板	36
滾筒	36
除鈣	36
洗衣劑添加盒和外殼	36
排水泵堵塞、緊急排水	36
排水軟管虹吸管位置堵塞	37
供水過濾器堵塞	37
 故障和處理程序。	38
緊急釋放	38
顯示面板上的資訊	39
故障和處理程序	39
 售後服務	41
 消耗值	42
能源消耗和用水消耗、 程序所需時間和主程序的剩餘濕度 ...	42
 技術規格	43
 Aqua Stop 自動偵測漏水系統保固	43

用途

- 本產品僅限於家居中使用。
- 請勿在結霜和 / 或戶外安裝或使用本電器。如果殘留的水分結冰，可能會令電器受損。如果水管結冰，可能會裂開或爆裂。
- 本電器僅適用於清洗家用衣物，其中包含可機洗的衣物或可手洗的羊毛衣物（請參閱衣物上的洗滌標籤）。嚴禁將本電器用於其他用途。
- 此電器可使用自來水以及市售洗衣劑和護理產品（必須適用於洗衣機）。
- 本產品僅適用於最高海拔 4000 米以下的地區。

啟動電器前：

檢查電器外觀是否受損。若有受損，請勿啟動電器。如有任何問題，請聯絡您的專業代理商或我們的客戶服務中心。

請詳細閱讀並遵守操作和安裝說明，以及其他電器所附之資訊。

請保留文件供日後參考或交給下一位持有人。

安全說明

以下安全資訊與警告可以保護您免於受傷，同時避免您周遭的物品受損。

在安裝、維護、清潔和操作電器時，應採取必要安全措施並保持警惕。

兒童 / 人員 / 寵物

警告 致命風險！

由兒童或無法評估風險的人員使用可能會導致受傷，或造成生命危險。請特別注意：

- 8歲以上的兒童，身體、知覺或精神有障礙者，以及欠缺使用本電器經驗和知識者，必須在負責其安全人員的監督下或了解設備安全及相關潛在危險的人員指導下才可使用本電器。
- 兒童不可將本電器當作玩具。
- 不得讓兒童在無人監督下進行電器的清潔與維護。
- 必須確保3歲以下孩童遠離電器。
- 在無人看管的情況下，切勿讓兒童或無法評估風險的人員靠近電器。

警告 致命風險！

兒童可能會將自己反鎖在電器中，而造成生命危險。

- 切勿將電器安裝在門後，因為機門可能會受到阻擋或無法完全開啟。

- 當電器已達使用年限，請將插頭拔掉並剪斷電源線，然後破壞電器的門鎖。

警告

窒息危險！

若兒童將膠膜或包裝袋當作玩具，可能會導致兒童被這些材料裹住，甚至導致窒息。請將包裝袋及膠膜放在兒童無法觸及之處。

警告

中毒風險！

若喝下洗衣劑和衣物護理產品，可能會導致中毒。若意外吞食，請盡速就醫。請將洗衣劑與護理產品放在兒童無法觸及之處。

警告

燙傷風險！

在高溫洗滌時，洗衣機門上的玻璃也會變熱。機門高溫時，應確保孩童不會觸摸電器。

警告

眼睛或皮膚刺激！


接觸洗衣劑或護理產品可能會導致眼睛或皮膚過敏或發炎。如果眼睛或皮膚與洗衣劑 / 護理產品直接接觸，請立即用水徹底沖洗。請將洗衣劑與護理產品放在兒童無法觸及之處。

安裝

警告

電擊 / 火災 / 物料受損 / 電器損壞的風險！

若電器未妥善安裝，可能會構成危險。請遵守以下內容：

- 電源插座的主電壓必須符合電器識別銘牌上的額定電壓。連線負載和所需的保險絲保護資訊都註明在識別銘牌上。
- 本電器只可以連接已妥善安裝的保護型插座。電源插座必須位於可輕易觸及的位置。
- 電源插頭和保護接點插座必須相符，而且接地系統必須正確地安裝。
- 安裝使用的電線必須有足夠的截面面積。
- 電源插頭必須位於可輕易觸及的位置。若無法達致上述要求，為了符合對應的安全規例，必須按照電力裝置規例，在電力裝置中加入一個開關（雙極切斷）。
- 如果使用漏電保護器，請選擇有下列標誌的產品：。只有此標誌可以確保漏電斷路器符合所有適用的法規。

警告

電擊 / 火災 / 物料受損 / 電器損壞的風險！

若電器的電源線損壞或遭修改，可能會造成電擊、短路或因過熱造成火災。不可扭曲、擠壓、修改電源線或接觸熱源。

警告

火災 / 物料受損 / 電器損壞的風險！

使用延長線或多孔插座可能會因過熱造成火災或短路。

請直接將電器連接到正確安裝的接地插座。請勿使用延長線、多孔插座或分接器。

警告

受傷 / 物料受損 / 電器損壞的風險！

- 電器運作時可能會震動或移動，造成人員受傷或物料受損。電器應置於乾淨、平坦而堅固的表面，使用氣泡水平儀檢查並以螺牙腳座調整。
- 若握住電器突出的部件（例如機門）來抬起和移動電器，可能會造成部件斷裂而造成受傷。請勿握住電器突出的部件來移動電器。

警告

受傷風險！

- 此電器具有一定的重量。試著抬起可能會造成受傷。請勿試圖抬起電器。
- 手可能會被電器尖銳的邊緣割傷。請勿握住電器尖銳的邊緣。需要抬起電器時，請戴上保護手套。
- 若水管和主電源線未確實固定，可能讓人絆倒並造成受傷。將水管和主電源線確實固定，如此才不會造成人員絆倒。

注意!**物料受損 / 電器損壞**

- 若水壓太高或太低，電器可能無法正常運作，亦可能造成物料受損或電器損壞。請確認供水機構的水壓至少達到 100 kPa (1 bar)，但不超過 1000 kPa (10 bar)。
- 若水管經過修改或受損，可能會造成物料受損或電器損壞。水管不得扭曲、擠壓、修改或切割。
- 使用其他品牌的水管供水可能會造成物料或電器損壞。必須使用電器隨附的水管或原廠的替換水管。
- 電器透過運輸鎖定器防止運送途中滑動。若電器啟動前尚未移除運輸鎖定器，可能會損壞電器。首次使用次，請確定已拆下運輸鎖定器。請保留運輸鎖定器。若要運送電器，請將運輸鎖定器重新裝上以避免電器在運送途中受損。

操作**警告****火災 / 爆炸風險!**

如果放入預先使用含有溶劑的洗衣劑，例如除污劑 / 洗滌液處理的衣物，可能會在滾筒中產生爆炸。使用機器清洗上述衣物之前，請先用水徹底清洗一次。

警告**中毒風險!**

含有溶劑的清潔劑可能會產生有毒氣體。請勿使用含有溶劑的清潔劑。

警告**受傷風險!**

- 若依靠或坐在開啟的機門上，可能會令電器翻覆而造成受傷。請勿依靠或坐在開啟的機門上。
- 若攀爬到電器上，可能會令工作台斷裂而造成受傷。請勿攀爬到電器上。
- 若在滾筒轉動時碰觸，將會讓手受傷。請等到滾筒停止轉動。

警告**燙傷風險!**

使用高溫洗滌功能時，在某些情況下，例如高溫洗滌液排放到洗臉盆時接觸高溫洗滌液，可能會導致燙傷。切勿觸摸高溫的洗衣水。

警告**眼睛或皮膚刺激!**

在電器運轉過程中，若洗衣劑添加盒未關閉，那麼洗衣劑和護理產品可能會噴濺出來。如果眼睛或皮膚與洗衣劑 / 護理產品直接接觸，請立即用水徹底沖洗。若不慎吞食，請盡速求醫。

注意！

材質受損 / 電器損壞

- 若衣物量超過電器的最大負載量，電器可能無法正常運作，亦可能損害材質或損壞電器。請勿超過烘乾衣物的最大負載量。請遵守每個烘乾程序的最大衣物負載量。→ 頁 24
- 若在電器中倒入錯誤用量的洗衣劑或清潔劑，可能會損害物料或損壞電器。請依照製造商說明使用洗衣劑 / 護理產品 / 清潔劑或柔順劑。

清潔 / 維護

警告 致命風險！

本設備為電力驅動。接觸帶電零件或會導致觸電。請特別注意：

- 關掉電器。切斷電器電源（拔掉插頭）。
- 請勿以潮濕的手握住電源插頭。
- 從插座上拔下插頭時，切勿拉扯電線而是握住插頭本體，否則可能令電線受損。
- 請勿對電器或其功能進行任何技術上的修改。
- 電器的維修或其他工作應由客戶服務中心或電工進行。相同規則也適用於更換主電線（若有需要）。
- 您可以向我們的客戶服務中心訂購主電線。

警告 中毒風險！

含有溶劑的清潔劑可能會產生有毒氣體。
請勿使用含有溶劑的清潔劑。

警告 電擊 / 物料受損 / 電器損壞的風險！

若濕氣進入電器中，可能會造成短路。
請勿使用高壓清洗機或蒸氣清潔器來清潔您的電器。

警告 受傷 / 物料受損 / 電器損壞的風險！

使用其他品牌的零件或配件十分危險，可能會造成受傷、物料受損或電器損壞。
基於安全考量，僅可使用原廠零件及配件。

注意！ 物料受損 / 電器損壞

如果清潔劑和衣物預處理劑（例如去污劑、預洗噴潔劑等）與電器表面接觸，可能會導致電器損壞。請特別注意：

- 避免此類溶劑與電器表面接觸。
- 只能使用水及軟布清潔電器。
- 立刻清除所有殘餘的清潔劑、噴霧或其他殘留物。



環境保護

包裝 / 舊機器



請以環保方式棄置包裝。
此設備根據歐盟關於使用過的電器及電子產品的指令 2012/19/EU (使用過的電器及電子產品 - WEEE) 貼有相關標籤。
該指引訂明了歐盟範圍內舊電器退還及回收的框架。

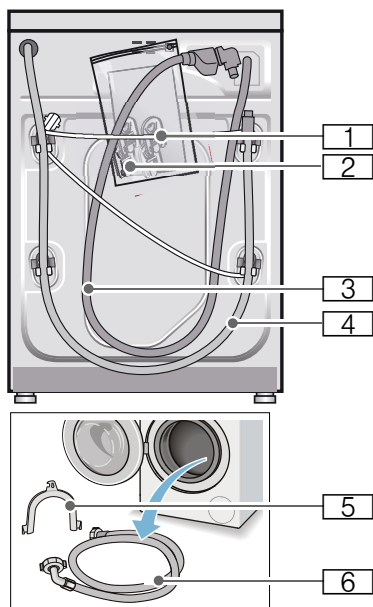
關於節能使用洗衣機的建議

- 洗滌衣物時，始終裝入相關程序能夠承受的最大量的衣物。
程序概覽 → 頁 24
- 以不作預洗的方式清洗髒污程度普通的衣物。
- 洗滌微髒和一般髒污衣物時可節省能源和洗衣劑。→ 頁 23
- 可選擇的溫度位於護理標籤上。機器中的溫度可能不同，如此可提供最佳節能與洗衣效果。
- **節能模式：**顯示面板燈在幾分鐘後熄滅，啟動 ▶|| 按鈕閃爍。此時按下任何按鈕即可使顯示面板重新亮起。如程序正在執行，節能模式便不會啟動。
- **自動關機：**如果電器一段時間未操作，它會程序開始或結束後自動關閉以節省能源。再次按下主開關以開啟電器。打開 / 關閉 → 頁 35 功能。
- 如果隨後需要將衣物放入乾衣機中烘乾，則根據乾衣機製造商的說明選擇脫水速度。

定位和連接

電器隨附物件

提示： 檢查洗衣機是否存在任何運輸損壞。切勿使用損壞的機器。若有問題，請與購買的經銷商或我們的客戶服務中心聯絡。→ 頁 41



- 1 電源線
- 2 塑膠袋：
 - 安裝和使用說明書
 - 客戶服務中心位置通訊錄 *
 - 保養 *
 - 移除運輸支架後開口的蓋板
 - 附密封墊圈的轉接器，可由 21 毫米 = 1/2" 轉接至 26.4 毫米 = 3/4" *
- 3 Aqua-Secure 機型的供水軟管
- 4 排水軟管
- 5 用於固定排水軟管的彎管 *
- 6 標準 / Aqua-Secure 機型的供水軟管

* 視乎機型而定

此外， 需要使用軟管夾（直徑 24 - 40 毫米，可在專業經銷商處購買）將排水軟管與虹吸管連接。

實用工具

- 對齊用平水尺
- 扳手：
 - WAF13，用於旋鬆運輸鎖定器，和
 - WAF17，用於調校電器基座

安全說明

警告 受傷危險！

- 洗衣機本身非常重。因此抬起 / 運輸洗衣機時必須小心操作。
- 如果試圖抓住洗衣機的突起部位（例如洗衣機門）而將其抬起，那麼洗衣機的零件可能會損壞，甚至導致人身傷害。切勿試圖抓住洗衣機的突起部位將其抬起。
- 如果軟管和電源線位置安排不妥當，就有可能導致絆倒和受傷。小心放好軟管與電線，以免絆倒。

注意！ 可能造成電器損壞

結冰的軟管可能會裂開或碎裂。請勿將洗衣機安裝在可能結霜的環境或室外。

注意！ 漏水損壞

供水軟管和排水軟管的連接點處都存在較高的水壓。為避免漏水和滲水引起的損壞，您必須嚴格遵守本章節中的相關說明。

提示

- 除了此處所列之安全資訊外，各地水電供應者可能還有特殊需求。
- 如有疑問，請由專業人員安裝本設備。

安裝地點

提示：洗衣機必須平穩放置，確保其不會移動。

- 安裝地點的表面必須平穩堅固。
- 不適合安裝於軟質地面 / 地板。

安裝在底座或木製樓板上

注意！ 電器損壞

脫水時，洗衣機可能會「緩慢移動」，甚至從底座上翻倒 / 傾倒。必須用固定支架將洗衣機的支腳固定。產品編號 WMZ 2200、WX 9756、Z 7080X0

提示：將洗衣機安裝在木製樓板上：

- 盡可能安裝在牆角處，
- 安裝在防水木板（厚度約 30 毫米）上，用螺絲與樓板牢牢固定。

安裝在有抽屜的平台上

平台訂購編號：WMZ 20490、WZ 20490、WZ 20510、WZ 20520

將洗衣機安裝在廚房中

警告 致命危險！

如果觸摸帶電零件，可能會導致觸電。請勿拆除洗衣機的蓋板。

提示

- 開槽深度必須為 60 厘米。
- 只可將洗衣機安裝在連續的工作檯面底下，且工作檯必須與相鄰的櫥櫃緊固連接。

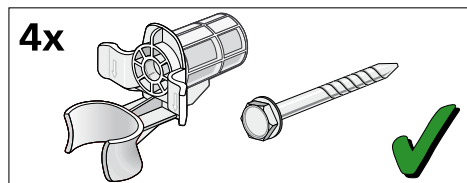
拆除運輸鎖定器

注意！

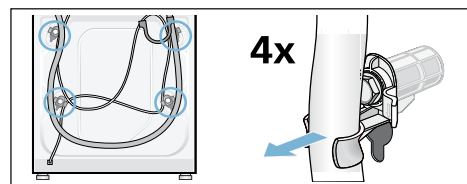
可能造成電器損壞

- 洗衣機在運輸過程中透過運輸鎖定器固定。如果未及時拆除運輸鎖定器，那麼在洗衣機運行時，諸如滾筒等元件就有可能受到損壞。因此，首次使用洗衣機前，必須將四個運輸鎖定器完全拆除。並且將拆下的鎖定器儲存在安全的地方。
- 為避免發生運輸損壞，如果後續需要搬運洗衣機，那麼必須先將運輸鎖定器裝回洗衣機初始的位置。

提示： 將螺絲和套管儲存在安全的地方。

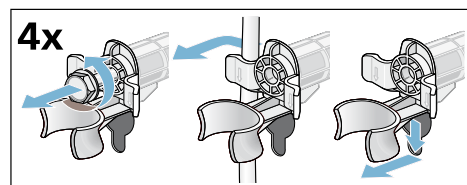


1. 從固定夾取出軟管。

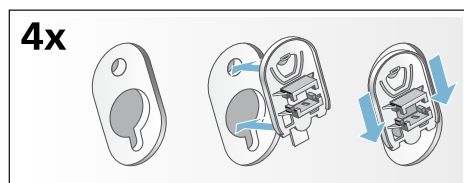


2. 使用扳手（WAF 13）旋出後取下四個運輸固定螺栓。

拆除套管。將電源線從固定夾上取下。

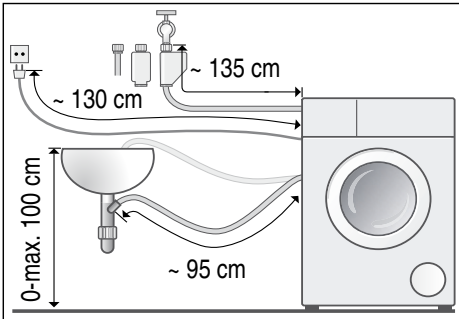


3. 插入蓋板。用力按壓卡鉤，將蓋板穩固地鎖定到適當位置。

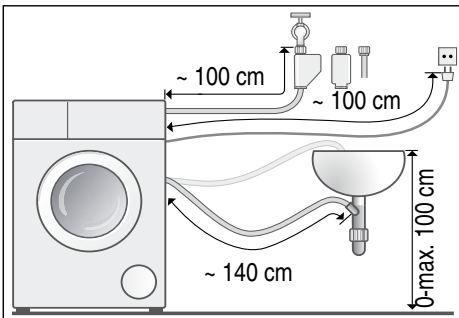


軟管及電線長度

■ 左側連接



■ 右側連接



建議： 以下配件可從專門店 / 客戶服務中心購買：

- Aqua-Stop 或冷水軟管延長管 (約 2.50 米)；訂購編號 WMZ 2380、WZ 10130、CZ 11350、Z 7070X0
- 適用於標準機型的較長供水軟管 (約 2.20 米)；適用於客戶服務中心的個別元件編號：00353925

供水

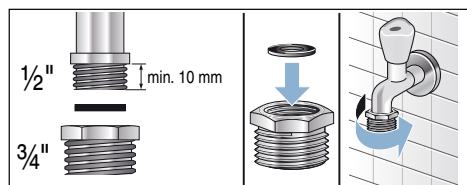
⚠ 警告

致命危險！

如果觸摸帶電零件，可能會導致觸電。
請勿將 Aqua-Stop 安全閥浸入水中（內有電磁閥）。

提示

- 洗衣機必須使用冷水供水。
- 避免將洗衣機連接至未增壓熱水鍋爐的冷熱水混合龍頭。
- 避免使用舊的供水軟管。應使用隨機提供的供水軟管，或從特約經銷商處購得的軟管。
- 請勿扭曲或擠壓排水軟管。
- 不可改造（剪短或切斷）供水軟管，否則將無法保證軟管強度。
- 只可徒手扭緊螺絲連接處。如果用工具（鉗子）將螺絲旋得太緊，可能會導致螺紋損壞。
- 當連接至 21 毫米 = 1/2" 水龍頭，請先安裝附密封墊圈的轉接器 * 將 21 毫米 = 1/2" 轉接至 26.4 毫米 = 3/4"。
* 視乎機型提供



供水的最佳水壓

最低 100 kPa (1 bar)

最高 1000 kPa (10 bar)

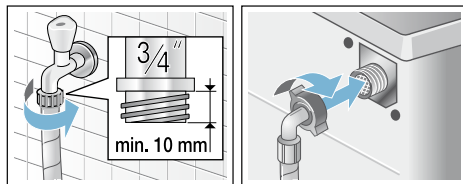
當水龍頭打開時，自來水流速最低為 8 公升 / 分鐘。

若水壓高過此數字，則必須安裝減壓閥。

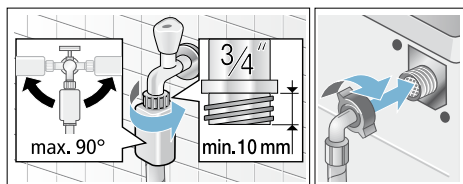
連接

將供水軟管接至水龍頭（26.4 毫米 = 3/4"）與電器（含有 Aquastop 的機型除外，不需另行安裝）：

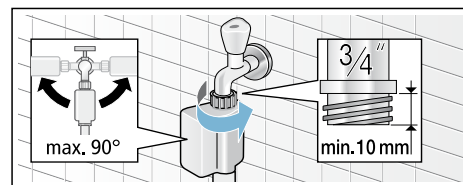
■ 機型：標準



■ 機型：Aqua-Secure



■ 機型：Aqua-Stop



提示：請小心開啟水龍頭，檢查各連接點的滲漏緊閉程度。螺絲連接處位於水管壓力下方。

排水

⚠ 警告

燙傷風險！

使用高溫洗滌功能時，如果在某些情況可能會導致燙傷（如熱水排放到洗臉盆中時接觸熱水）。
請勿將手伸入熱水中。

注意！

漏水損壞

如果在排水過程中，由於水壓過高導致排水軟管從水盆中滑出，或者軟管接頭鬆脫，那麼流出的水可能會引起淹水。
固定排水軟管，確保其不會滑出或鬆脫。

注意！

洗衣機或衣物損壞

如果排水軟管的末端浸在排出的水中，那麼水可能會被回吸至洗衣機內，導致洗衣機 / 衣物損壞。

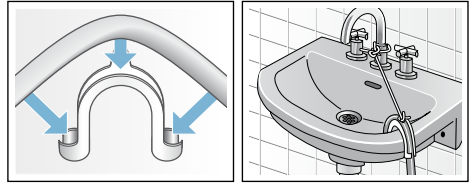
請務必確認：

- 塞子不會堵塞水盆排水。
- 避免將排水軟管的末端浸入排出的水中。
- 洗衣機排水的速度夠快。

提示： 請勿扭曲排水軟管或將軟管拉緊。

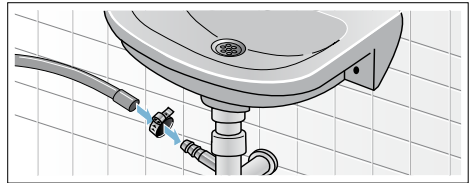
連接

■ 排水至水盆

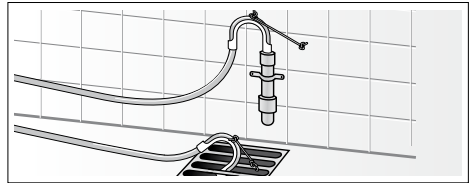


■ 排水至虹吸管

必須使用直徑 24-40 毫米的軟管夾將接頭牢牢固定（可從專門店購得）。



■ 將洗衣機的排水排放至帶有橡膠套管的塑膠管中，或排水槽中

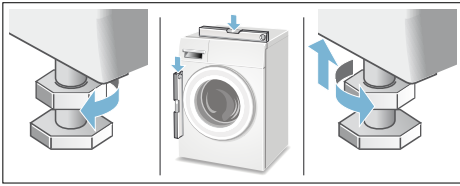


水平調校

使用水平儀確保洗衣機放置位置處於水平狀態。

校準錯誤可能會造成噪音、振動及「移動」。

1. 使用 WAF17 扳手，順時針旋轉以鬆開固定螺帽。
2. 使用水平儀檢查洗衣機的校準，並視乎需要進行調整。轉動洗衣機的基座來改變其高度。
洗衣機的四個支腳都必須穩固地著地。
3. 電器四個基座上的鎖定螺帽均必須使用 WAF17 扳手，旋緊在機殼上！這時請抓緊基座，且不要調整高度。



電源連接

⚠ 警告

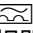
致命危險！

如果觸摸帶電零件，可能會導致觸電。

- 手部潮濕時，不要觸碰或握持電源插頭。
- 拔下電源線時，必須用手抓住插頭而不是電線，否則會導致電源線損壞。
- 請勿在機器運行過程中拔下電源插頭。

遵循以下說明，並確保：

提示

- 實際電源電壓與洗衣機上注明的電壓（銘牌）相同。
額定銘牌上會顯示所需連接的電力負荷及保險絲。
- 洗衣機只可以透過適當安裝的接地插座連接交流電使用。
- 電源插頭之規格與插座規格相同。
- 電纜線橫截面積符合規定。
- 地線裝置已安裝妥當。
- 必須由專業電工替換電源線（需要更換電源線時）。備品電源線可向客戶服務中心購買。
- 不可使用多孔插座 / 連接器或延長線。
- 如果使用漏電保護斷路器，則必須使用帶有以下符號的電路器：。
此符號確保斷路器種類符合相關法規。
- 電源插頭必須位於可輕易觸及的位置。
若無法達致上述要求，為了符合對應的安全規例，必須按照電力裝置規例，在電力裝置中加入一個開關（雙極切斷）。
- 不可扭曲、擠壓、修改或切斷電源線。
- 電源線不可接觸熱源。

初次洗滌前

洗衣機在出廠前已經過完整的測試。若要去除測試時殘餘的水分，請在**未**放入任何衣物時執行第一次洗衣程序。

提示

- 洗衣機必須**正確安裝和連接**。參閱 → 頁 10
- 切勿使用損壞的電器。請通知售後服務中心。

準備工作：

1. 檢查電器。
2. 撕下控制面板上的保護膜。
3. 插好電源插頭。
4. 開啟水龍頭。

在洗衣機滾筒內無任何衣物的情況下，執行程序。

1. 開啟電器電源。
2. 關閉機門（請勿在洗衣機中放入任何衣物）。
3. 設定棉質衣物 90 °C 程序。
4. 開啟洗衣劑添加盒。
5. 在洗劑格 II 中倒入約 1 公升水。
6. 在洗劑格 II 中倒入標準的洗衣粉。

提示：為避免洗衣劑產生過多泡沫，請僅使用洗衣劑製造商建議用量的一半。切勿使用羊毛或纖幼衣物專用的洗衣劑。

7. 關上洗衣劑添加盒。
8. 按下 ► 按鈕。
9. 程序結束後，關閉洗衣機電源開關。

您的洗衣機現已準備就緒，可隨即開始使用。

搬運

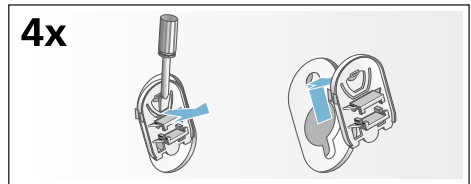
例如，當搬家時

準備工作：

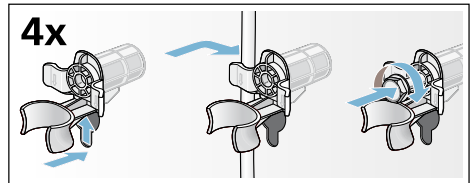
1. 關閉水龍頭。
2. 降低供水軟管中的水壓：；清潔與打理 – 供水軟管濾網堵塞
3. 斷開洗衣機電源。
4. 排空殘餘水份：；清潔與打理 – 排水泵堵塞，緊急排水
5. 卸下軟管。

安裝運輸固定工具：

1. 拆下蓋板，然後放在安全的位置。
如有需要，請使用螺絲批。



2. 插入四條套管。
將電線穩妥地夾入固定夾。插入運輸固定螺栓，然後使用扳手（WAF 13）鎖緊。

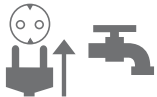
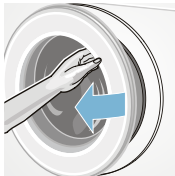
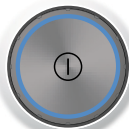
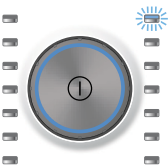


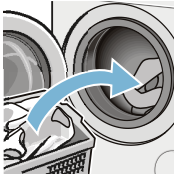

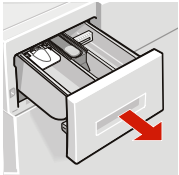


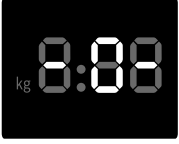





再次啟動電器前：

提示

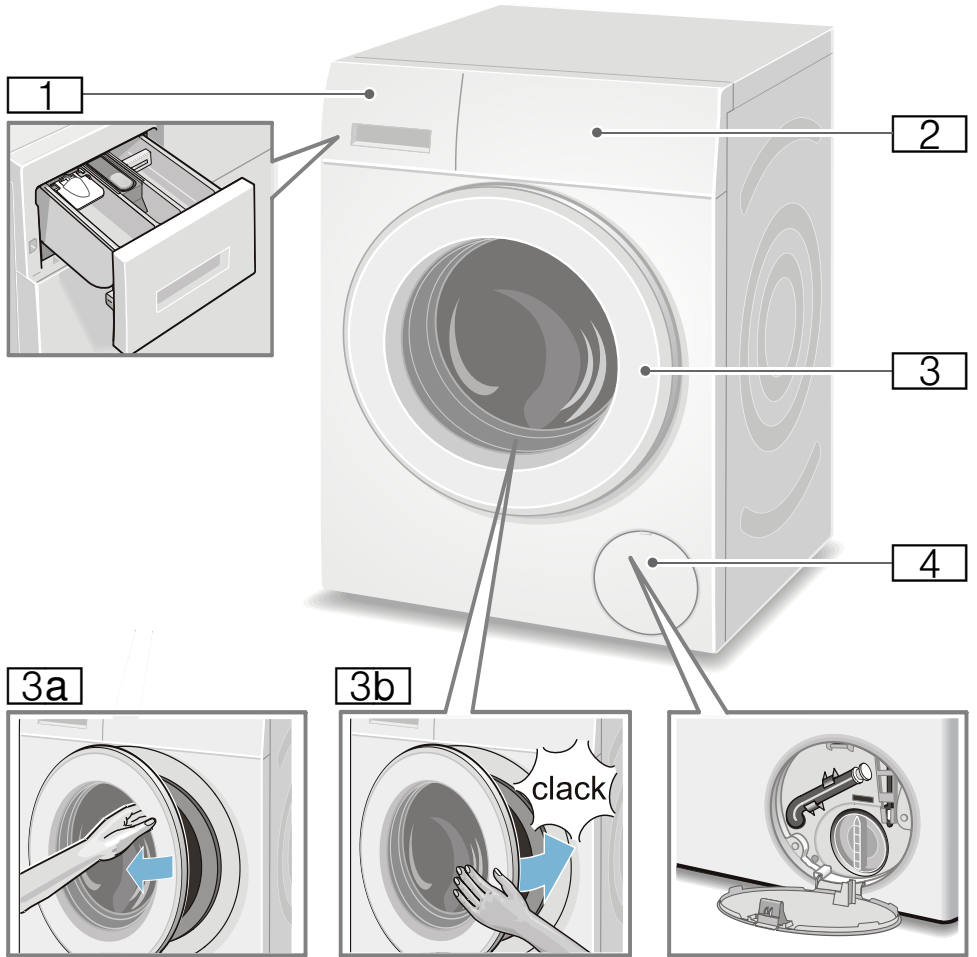
- **務必**拆除運輸鎖定裝置。
- 為避免未使用過的洗衣劑在下一洗衣程序中直接流入排水口：將約 1 公升水倒入洗衣劑洗劑格 II，然後開始排水程序。

重點說明

1				
	連接電源插頭。 開啟水龍頭。	打開機門。	若要打開機器， 按下 ① 按鈕。	選擇程序，例如 棉質衣物。
2				
	將衣物分類。	查看顯示面板顯示的 最大洗衣量 (視乎機型而定)。	放入衣物。	關上機門。
3				
	添加洗衣劑。	如有需要，請變更程序預設設定和 / 或選擇附加功能。	啟動程序 starten.	
4				
	程序結束	開啟機門並取出 衣物。	若要關閉，按下 ① 按鈕。	關閉水龍頭 (適 用於不帶 Aqua- Stop 的機型)。

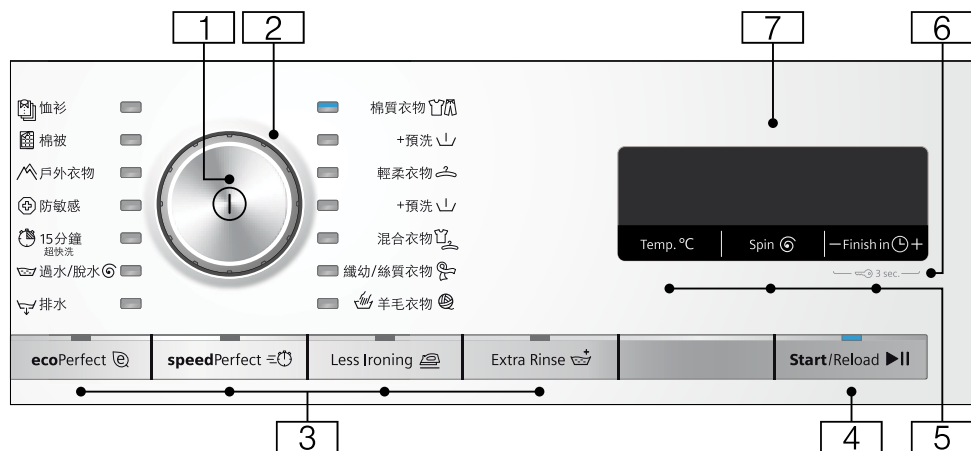
瞭解本機器

洗衣機

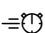

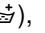
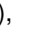


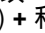


- 1 洗衣劑添加盒 → 頁 32
- 2 操作 / 顯示面板
- 3 附手柄的機門
- 3a 開啟機門
- 3b 關閉機門
- 4 機蓋

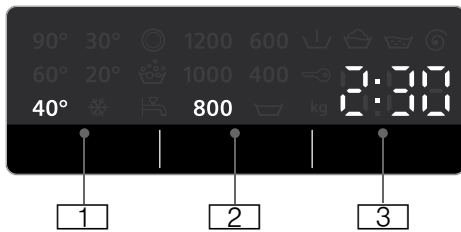
控制面板



提示： 按鈕極為靈敏（除了主開關），只需輕輕觸碰即可。

- 1 **主開關**
用於開啟和關閉洗衣機：
按下 ① 按鈕。
- 2 **程序旋鈕**
用於選擇程序。
程序概覽
- 3 **附加程序設定：**
 - speedPerfect ,
 - ecoPerfect ,
 - 加高水位 (Extra Rinse )，
 - 免熨燙 (Less Ironing )，
- 4 **▶▶ 按鈕用於：**
 - 啟動程序
 - 中斷程序，例如添加洗滌物品
 - 取消程序
- 5 **變更程序預設設定：**
 - 溫度 (Temp. °C)，
 - 脫水速度 (Spin )，
 - 就緒 ((Finish in )
- 6 **兒童安全鎖 (🔒 3 sec.)**
若要免設定的功能被意外更改：
同時按住 就緒 (Finish in ) + 和 -
按鈕約 .3 秒以啟動此功能。
- 7 **顯示面板用於設定和顯示資訊。**

顯示面板



預設程序設定：

- 1 溫度
* - 90 (※ = 冷水)
- 2 ■ 脫水速度
▽ - 1600*;
* 最高脫水速度，視乎所選程序和機型而定，
■ ▽ = 過水停止
- 3 ■ 就緒 5
例如 2:30;
程序持續時間，視乎選擇的程序 (h:min = 小時:分鐘)，
■ 預選結束時間
1 - 24h;
程將會在 ... h 後結束 (h = 小時)
- 建議負載
例如，kg 8*;
* 視乎所選程序而定

更多資訊

程序進度：

- ▽ 預洗 *
- ☰ 清洗
- ☰ 過水
- ⊙ 脫水
- 0 - 程序結束
- ▽ 過水停止時程序結束
- P - 暫停，例如重新放入衣物

洗衣機門：

- ⊙ 可以開啟洗衣機門。
- 亮起
- ⊙ 閃爍 程序開始時：洗衣機門未關妥。

水龍頭：

- ☰ 亮起 水龍頭未打開，沒有水壓
- ☰ 閃爍 水壓過低（程序持續時間可能會增加）

兒童安全鎖：

- ☰ 亮起 兒童安全鎖已啟用
- ☰ 閃爍 兒童安全鎖已啟用，程序旋鈕亦已調整。

泡沫檢測：

- ☰ → 頁 33
- 亮起

故障顯示：

- E: -- → 頁 39

信號設定：

- 0 - 4 → 頁 35

自動關閉電器：

- 開關 → 頁 9, → 頁 35

* 視乎機型而定

衣物

準備待洗滌的衣物

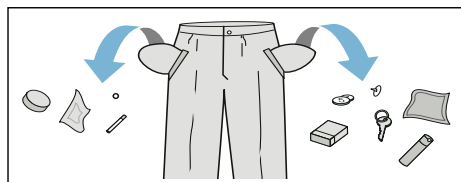
注意！

洗衣機或衣物損壞

異物（例如硬幣、萬字夾、針、釘子）可能會損壞衣物或洗衣機內組件。

因此，準備洗衣時請注意以下提示：

- 清空所有口袋。



- 注意任何金屬物件（萬字夾等），並將其從衣物中取出。
- 將精緻衣物放入洗衣袋洗滌（緊身褲、帶鋼托的胸罩等）。
- 拉上所有拉鍊，並扣上所有鈕扣。
- 將口袋與領口中的沙子刷掉。
- 移除窗簾配件或將窗簾放入洗衣袋。

衣物分類

根據護理指示和護理標籤上的製造商資訊來為衣物分類：

- 布料 / 纖維類型
- 顏色

提示：衣物可能會褪色。白色和彩色衣物應分開洗滌。新上色布料需在第一次洗滌時分開洗滌。

- 髒污程度
 - 將同等髒污程度的衣物一起洗滌。您可以在 → 頁 23 上找到關於衣物髒污程度的例子。
 - 輕度髒污：不需要預洗，如有必要選擇 **speedPerfect** =☺ 設定。
 - 一般
 - 重度髒污：適當減少衣物的量，並選擇帶預洗段的程序。

- 污漬：即時處理 / 預先處理出現的污漬。首先，在污漬上輕拍肥皂水；不要揉搓。然後選擇適當的程序洗滌衣物。有時，頑強或乾燥的污漬可能需要多洗幾次才能去除。

- 洗標上的符號

提示：符號中的數字表示該種織物能夠承受的最高洗滌溫度。

- ☺ 適用於一般洗滌程序；
例如：綿質衣物程序
- ☺ 需要輕柔程序；
例如：輕柔衣物程序
- ☺ 需要特別輕柔的程序；例如纖幼 / 絲質衣物程序
- ☺ 適用於手洗；例如 ☺ 羊毛衣物程序
- ☒ 請勿用洗衣機洗滌。

洗滌劑

關於洗滌劑的正確選擇


洗標上的資訊對於為衣物選擇正確的洗衣劑、洗滌水溫和洗滌方法非常重要。→ 亦請查看：www.sartex.ch

瀏覽 www.cleanright.eu，您可以找到家用洗衣劑、護理產品和清潔劑的相關資訊。

- **螢光增白劑的標準洗衣劑**
適合可熱洗的亞麻布或棉製白色衣物
程序：綿質衣物 /
冷水 – 最高水溫 90 °C
- **適用於彩色衣物，無漂白劑或螢光增白劑的洗衣劑**
適合亞麻布或棉製的彩色衣物
程序：綿質衣物 /
冷水 – 最高水溫 60 °C
- **適用於彩色衣物或精緻衣物，無螢光增白劑的洗衣劑**
適合輕柔纖維、合成纖維製的彩色衣物
程序：輕柔衣物 /
冷水 – 最高水溫 60 °C
- **適用於纖幼衣物的洗劑**
適合纖幼衣物、精細織物、絲或粘膠纖維
程序：纖幼 / 絲質衣物 /
冷水 – 最高水溫 40 °C
- **適用於毛織品的洗劑**
適合羊毛
羊毛衣物程序 /
冷水 – 最高水溫 40 °C

節省能源和洗滌劑

若為輕微和一般髒污，您可節省能源（較低的洗滌溫度）和洗滌劑。

節約	髒污 / 說明
<p>根據建議劑量 降低溫度和洗滌劑量</p>  <p>根據護理標籤 設定溫度，並 根據嚴重髒污 的建議劑量放 入洗滌劑量</p>	<p>輕度 無明顯的髒污或污漬。 只帶有些許體味的織物，例如：</p> <ul style="list-style-type: none"> ■ 輕薄的夏季衣物或運動服（穿幾個小時） ■ T恤、襯衫、短衫（穿一天） ■ 客房床單和毛巾（使用一天） <p>一般 有明顯髒污或少量污漬，例如：</p> <ul style="list-style-type: none"> ■ T恤、襯衫、短衫（汗濕透了，穿了幾次） ■ 毛巾、寢具（使用一星期） <p>嚴重 清晰可見的污垢和（或）污漬，例如餐具、拭布、嬰兒用品、工作衣服</p>


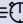



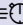

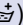

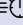
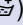

提示：確定各種洗滌劑 / 添加劑 / 護理劑和清潔劑的用量時，必須嚴格遵守製造商的說明。→ 頁 32

程序概覽

在程序選鈕上設定程序

程序 / 衣物類型 / 資訊	設定
程序名稱 概要說明程序與適用的衣物。	最大衣物量 溫度可供選擇 (※= 冷水) 脫水速度可供選擇脫水速度 **; □ = 過水停止,。 其他程序。 可供選擇的設定
棉質衣物 棉質或亞麻製的耐磨、耐熱衣物 棉質衣物 + 預洗 ：與預洗洗滌程序；洗劑倒入洗劑格 I 和 II。 提示 <ul style="list-style-type: none"> 在 ecoPerfect  設定中，清洗溫度低於所選擇的溫度值。若您想設定特定清洗溫度，請使用無 ecoPerfect  之程序設定。必要時可設定更高的溫度。 speedPerfect  設定適用於輕微髒污衣物的洗程。 	最大 8 公斤 /5* 公斤 ※ - 90 °C □ - 1600** rpm ecoPerfect  , speedPerfect  免熨燙 (Less Ironing ) 加高水位 (Extra Rinse )
輕柔衣物 合成纖維或混紡布料 輕柔衣物 + 預洗 ：與預洗洗滌程序；洗劑倒入洗劑格 I 和 II。	最重 4 公斤 ※ ... 60 °C □ - 1200 U/min ecoPerfect  , speedPerfect  免熨燙 (Less Ironing ) 加高水位 (Extra Rinse )
* 減少 speedPerfect  G 設定的衣物量 ** 最大脫水速度，視乎機型而定 *** 程序，視乎機型而定	


程序 / 衣物類型 / 資訊	設定
混合衣物 混合裝入以綿質或合成纖維衣物	最重 4 公斤 ✱ - 40 °C ▽ - 1600** rpm ecoPerfect @, speedPerfect =Ⓞ 免熨燙 (Less Ironing ☹) 加高水位 (Extra Rinse ☞*)
纖幼 / 絲質衣物 適用於可機洗的纖幼織物，例如絲綢、綢緞、合成纖維或混紡衣物（例如絲綢襯衫、絲綢領帶等） 提示： 請使用適用於可機洗纖幼或絲質衣物的專用洗衣劑。	最重 2 公斤 ✱ - 40 °C ▽ - 800 rpm ecoPerfect @, speedPerfect =Ⓞ 免熨燙 (Less Ironing ☹) 加高水位 (Extra Rinse ☞*)
👉 羊毛衣物 手洗或機洗的羊毛衣物或混紡羊毛衣物； 程序特別溫和，可防止衣物縮水，程序中的暫停時間較長（讓衣物浸泡於洗衣劑中） 提示 <ul style="list-style-type: none"> ■ 羊毛源自如安哥拉羊、羊駝、駱馬、綿羊等動物。 ■ 請使用機器清洗羊毛適用的洗衣劑。 	最重 2 公斤 ✱ - 40 °C ▽ - 800 rpm -
排水 適用於漂洗水，例如 ▽ 設定之後（過水停止 = 無最後的脫水程序）	- - - -
過水 / 脫水 可選速度的附加過水 / 脫水程序 提示： 加高水位 (Extra Rinse ☞*) 按鈕由程序預設設定。若只需要脫水程序，可以按下按鈕取消此功能。	- - ▽ - 1600** rpm 免熨燙 (Less Ironing ☹)
* 減少 speedPerfect =Ⓞ G 設定的衣物量 ** 最大脫水速度，視乎機型而定 *** 程序，視乎機型而定	

程序 / 衣物類型 / 資訊	設定
15 分鐘超快洗 超短程序，持續時間大約為 15 分鐘，適用於輕度髒污的小型衣物	最重 2 公斤 ✱ - 40 °C 400 - 1200 rpm -
*** 牛仔褲 / 深色衣物 深色棉質和深色輕柔衣物； 洗滌前先翻面。	最重 3.5 公斤 ✱ - 40 °C ▮ - 1200 rpm ecoPerfect  , speedPerfect  免熨燙 (Less Ironing ) 加高水位 (Extra Rinse )
*** 防敏感 棉或亞麻製成的耐磨布料 提示： 特別適合需要衛生乾淨的洗滌物，針對特別敏感的皮膚，使用特定溫度、高水位和更長的脫水程序。	最大 7 公斤 / 5* 公斤 ✱ - 60 °C ▮ - 1600** rpm ecoPerfect  , speedPerfect  免熨燙 (Less Ironing ) 加高水位 (Extra Rinse )
*** 戶外 / 防風衣物 適用於有防水覆膜的戶外或防水衣物或防水織品的洗滌程序。 <ol style="list-style-type: none"> 選擇程序。 在添加盒內添加戶外衣物專用洗衣劑 II。 在添加盒內加入防水劑（最多 170 毫升）✱。 按下 ► 按鈕。請按照製造商的說明處理清洗完畢的衣物。 	最重 1 公斤 ✱ - 40 °C ▮ - 800 rpm ecoPerfect  , speedPerfect  加高水位 (Extra Rinse )
提示 <ul style="list-style-type: none"> 請按照製造商的說明，使用正確劑量的機洗專用洗衣劑： 不應使用衣物柔順劑處理衣物。 開始洗滌前，先徹底清潔洗衣劑添加盒（所有洗劑格）以去除衣物柔順劑殘餘。 	
* 減少 speedPerfect  G 設定的衣物量 ** 最大脫水速度，視乎機型而定 *** 程序，視乎機型而定	

程序 / 衣物類型 / 資訊	設定
<p>*** 戶外衣物</p> <p>有防水覆膜的防水和戶外衣物和防水織品。</p> <p>提示</p> <ul style="list-style-type: none"> 請按照製造商的說明，將正確劑量的機洗專用洗衣劑加入添加盒 II。 不應使用衣物柔順劑處理衣物。 開始洗滌前，先徹底清潔洗衣劑添加盒（所有洗劑格）以去除衣物柔順劑殘餘。 	<p>最重 2 公斤</p> <p>✳ - 40 °C</p> <p>▽ - 800 rpm</p> <p>ecoPerfect @, speedPerfect =⊕</p> <p>加高水位 (Extra Rinse ☞)</p>
<p>*** 運動衣物</p> <p>以超細纖維製成的運動服和休閒服</p> <p>提示</p> <ul style="list-style-type: none"> 不應使用衣物柔順劑處理衣物。 開始洗滌前，先徹底清潔洗衣劑添加盒（所有洗劑格）以去除衣物柔順劑殘餘。 	<p>最重 2 公斤</p> <p>✳ - 40 °C</p> <p>▽, 0 - 800 rpm</p> <p>ecoPerfect @, speedPerfect =⊕</p> <p>加高水位 (Extra Rinse ☞)</p> <p>免熨燙 (Less Ironing ☹)</p>
<p>*** 棉被</p> <p>以合成纖維充填，可機洗的物品，例如枕頭、棉被和床罩；也適用於絨毛充填物品。</p> <p>提示：大型物品請分開清洗。使用適合纖幼衣物的洗衣劑，遵循物品護理標籤的說明。謹慎使用洗衣劑。</p>	<p>最重 2.5 公斤</p> <p>✳ - 60 °C</p> <p>▽ - 1200 rpm</p> <p>ecoPerfect @, speedPerfect =⊕</p> <p>加高水位 (Extra Rinse ☞)</p>
<p>恤衫</p> <p>使用棉、亞麻、合成纖維或混紡布料製成的免熨燙恤衫或短衫</p> <p>提示</p> <ul style="list-style-type: none"> 恤衫 / 短衫在 免熨燙 (Less Ironing ☹) (易熨燙) 設定中只會以短時間脫水。將衣物直接在滴水狀態下晾乾。--> 自動柔順效果 使用 纖幼 / 絲質衣物 程序清洗纖幼或絲質布料製成的恤衫 / 短衫。 	<p>最重 2 公斤</p> <p>✳ - 60 °C</p> <p>▽ - 800 rpm</p> <p>ecoPerfect @, speedPerfect =⊕</p> <p>免熨燙 (Less Ironing ☹)</p> <p>加高水位 (Extra Rinse ☞)</p>
<p>* 減少 speedPerfect =⊕ G 設定的衣物量</p> <p>** 最大脫水速度，視乎機型而定</p> <p>*** 程序，視乎機型而定</p>	

上漿

提示：不應使用衣物柔順劑處理衣物。

漿液可以用來使纖維變硬，特別在過水和 Cottons (棉質衣物) 程序中。請根據製造商的指示，將適量的漿液倒入添加盒  (如有必要可先清潔)。

染色 / 漂白

請以家居份量進行染色。染料中的鹽份會損壞不銹鋼零件！請務必遵守染料製造商的說明！

請勿使用洗衣機漂白衣服。

浸泡

1. 開啟電器。
2. 選擇 **棉質衣物 30 °C** 程序。
3. 請根據製造商的說明，將浸泡劑 / 洗衣劑注入添加盒 II。
4. 按下 ►|| 按鈕。程序啟動。
5. 約 10 分鐘後按下 ▷||| 按鈕以暫停程序。
6. 根據需求決定浸泡衣物的時間，接著再次按下 ►|| 按鈕以繼續程序或是變更程序。

提示

- 放入相同顏色的衣物。
- 不需添加額外的洗衣劑；浸泡液用於洗滌。

P+ 程序預設設定

當您選擇程序後，預設程序設定將顯示於顯示面板上。

您可以變更預設的設定。

所有程序設定概覽，視乎所選程序而定，可以在以下位置找到 → 頁 24。

溫度

(Temp. °C)

根據程序階段，您可以在程序開始前和運行過程中變更溫度。

可供設定的最高溫度視乎所選的程序。

脫水速度

(Spin Ⓢ)

根據程序進度，您可以在程序開始前和運行過程中變更脫水速度（單位為 rpm；每分鐘旋轉數）。

設定： 過水停止 = 不運行最後的脫水。最後洗清完成後，衣物仍然浸泡在水中。

如果程序結束後，不會立即將衣物從洗衣機中取出，那麼可以選擇 過水停止 避免衣物起皺。

若要繼續 / 結束程序

可供設定的最高速度取決於洗衣機的機型以及所選的程序。

就緒

(Finish in ☹)

啟動程序前，可預先以一小時為增量（h = 小時）選擇程序結束時間（「Ready in」(預定) 時），可選擇的最長時間為 24 小時。

若要執行此步驟：

1. 選擇程序。
顯示所選程序持續時間，例如 **2:30** (小時: 分鐘)。
2. 反覆按下 **就緒** 按鈕直到顯示所需的小時數。
提示： 使用 **就緒 +** 按鈕增加或使用 **就緒 -** 按鈕減少設定值。
3. 按下 **▶▶** 按鈕。
程序啟動。
選擇的時間（例如 **8 h**）會顯示於顯示面板上並倒數計時，直到程序開始。接著顯示程序持續時間。

提示： 洗衣機會在程序運行過程中自動調節程序的持續時間。變更程序預設設定或程序設定後，程序的持續時間也會隨之改變。

程序開始後（如果已預選 **就緒** 時間，而且洗滌程序未啟動），您可變更預選時數如下：

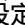
1. 按下 **▶▶** 按鈕。
2. 使用 **就緒 -** 或 **+** 按鈕變更時數。
3. 按下 **▶▶** 按鈕。

啟動程序後，可視乎需要添加或取出衣物。→ 頁 33


P+ 附加程序設定

所有附加功能概覽，視乎所選的程序而定，可在 → 頁 24 找到。

ecoPerfect

善用能源的洗滌方式，可降低溫度並取得均勻的洗滌效果，同時達到與未選擇 ecoPerfect  設定時相同的效果。

speedPerfect

更短的洗滌時間，同時達到與未選擇 speedPerfect  設定時相同的效果，但使用的能源較多。

提示： 請勿超過最大衣物容量。
程序概覽 → 頁 24

免熨燙

(Less Ironing 

特特殊的脫水順序，其後會溫和地翻勻衣物並降低脫水速度，減少衣物皺摺。

提示： 衣物的殘留水份會稍微增加。

加高水位

(Extra Rinse 

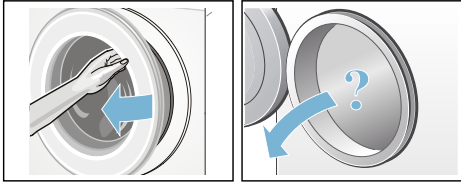
更高的水位和額外的過水程序，針對敏感皮膚和 / 或水質極軟的區域。

操作電器

準備洗衣機

提示：洗衣機必須正確安裝和連接。參閱→頁 10。

1. 連接電源插頭。
2. 開啟水龍頭。
3. 打開機門。
4. 檢查滾筒內的水是否已完全排放乾淨。如有需要，將水排放乾淨。



啟動電器 / 選擇程序

按下 ① 按鈕。設備即開啟。

在出廠時設定的棉質衣物程序將持續顯示。

您可以使用此程序或選擇其他程序。程序旋鈕可向任一方向轉動。

提示：如果已啟用兒童安全鎖功能，必須停用後才能其他設定程序。

程序旋鈕的指示燈亮起，所選程序的預設程序設定會顯示於顯示面板上：

- 溫度，
- 脫水速度，
- 最大衣物量或程序持續時間（交替顯示）

電器中附有滾筒燈：

啟動電器、打開或關上機門以及啟動程序後，燈光會亮起。此燈光會自動關閉。

將待洗滌的衣物放入滾筒

警告
致命危險！

如果將經過含有溶劑的洗清劑，例如去污劑 / 洗清液預處理的衣物放入洗衣機，可能會引起爆炸。
請先用手徹底漂洗衣物。

提示

- 將不同大小的衣物放入洗衣機。不同大小的衣物在脫水時會自行分佈得更均勻。單獨的衣物可能會導致負載不平衡。
- 嚴格遵循規定的最大洗衣容量。超量的衣物量會使清洗效果不佳，也容易產生壓痕。

1. 將預先分類的衣物展開，然後放入滾筒。
2. 確保洗衣機門和橡皮密封條沒有卡住任何衣物，然後關上機門。



▶ 按鈕指示燈閃爍，顯示面板會持續顯示程序的預設設定。

確定用量並添加洗滌劑、添加劑和護理劑

注意！ 電器損壞

如果清潔劑和衣物預處理劑（例如去污劑、預洗噴潔劑等）與洗衣機表面接觸，可能會導致洗衣機損壞。避免此類溶劑與洗衣機表面接觸。必要時，立即用濕布將殘餘的噴潔劑和其它殘留物 / 液滴擦拭乾淨。

洗衣劑用量

根據下列條件決定洗衣劑和護理產品的份量：

- 水的硬度（向水務署查詢）
- 產品包裝上的製造商使用說明
- 衣物量
- 髒污程度 → 頁 23

添加洗衣劑

警告 眼睛或皮膚過敏！

如果在洗衣機運行過程中，洗衣劑添加盒未關閉，那麼洗衣劑和護理產品可能會噴濺出來。

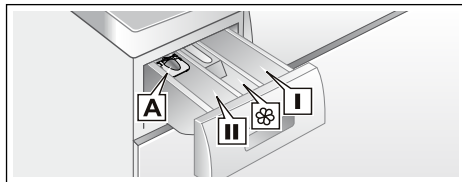
請小心打開添加盒。

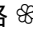
如果眼睛或皮膚與洗衣劑 / 護理產品直接接觸，則立即用水徹底沖洗。

若意外吞食，請盡速就醫。

提示：請用水稀釋黏稠的衣物柔順劑。這樣可避免洗衣機管路阻塞。

將洗衣劑和護理產品倒入相應的洗劑格：



- 用量輔助標記 **A** 液體洗衣劑專用
洗劑格 **II** 主要清洗用之洗衣劑、水質軟化劑、漂白劑、去污劑
洗劑格  衣物柔順劑、漿液；切勿超過上限
洗劑格 **I** 預洗用洗衣劑

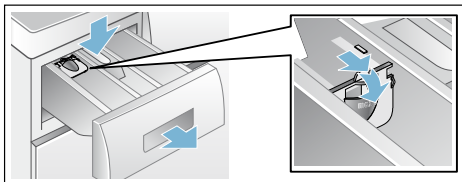
1. 將洗衣劑添加盒盡可能抽出。
2. 加入洗衣劑和 / 或護理產品。
3. 關好洗衣劑添加盒。

液態洗衣劑的測量輔助工具 *

* 視乎機型而定

將測量輔助工具放在正確位置，以測量液態洗衣劑的正確用量：

1. 拉出洗衣劑添加盒。將隔板向下壓並將添加盒完全取出。
2. 將測量輔助工具向前滑出，向下折疊並按至定位。
3. 重新放入添加盒。



提示：以下情況下，請勿使用測量輔助工具：使用凝膠洗衣劑和洗衣粉；使用包括預洗的程序；選擇了「Finish in」（預定）時間的程序。

機型如不備有測量輔助工具，請將液體洗衣劑倒入適當的添加盒，然後放入滾筒。

變更程序預設設定

您可以變更每個洗滌程序的預設設定或是變更預設設定。

為執行上述操作，重複按下相應的按鈕，直到顯示所需的設定。

提示： 按住按鈕可以自動向下選擇設定值，直到最後一個設定值。接著再次按下按鈕，可以重新變更設定值。

設定會啟動，毋需額外確認。

如果機器關閉，其他程序設定將不會儲存。

程序預設設定 → 頁 29

選擇附加洗程設定

透過選擇附加設定，您可以根據待洗滌衣物的特點更好地調整洗滌程序。

根據程序進度，可以選擇或取消設定。

若設定啟用，按鈕的指示燈隨即亮起。

洗衣機關機之後，設定不會儲存。

附加程序設定 → 頁 30

啟動程序

按下 ▶▶ 按鈕。指示燈亮起，且程序啟動。

提示： 必須按住 ▶▶ 按鈕以啟動程序。這樣可避免意外碰觸按鈕造成程序啟動。

執行程序時，顯示面板會顯示「Ready in」（預定）時間，或程序啟動時會顯示程序持續時間和程序進度符號。

顯示面板 → 頁 21

提示：泡沫檢測

如果 ☹ 符號亦出現在顯示面板上，則表示洗衣機檢測到洗滌過程中滾筒內出現過多洗衣劑泡沫，隨即將自動啟動附加的過水程序，以消除泡沫。

下一個洗滌程序如果洗滌同等量的衣物，則請減少洗衣劑的用量。

如果您想要鎖定程序，避免程序被意外更改，則可根據如下步驟選擇兒童鎖。

兒童安全鎖

(☹ 3 sec.)

您可鎖定洗衣機，以防止設定的功能被意外更改。若要執行這個步驟，請啟用兒童安全鎖。

若要啟用 / 停用，同時按住 就緒 - 和 + 按鈕約三秒。隨即在顯示面板上出現 ☹ 符號。

- ☹ 指示燈亮起：兒童鎖功能已啟用。
- ☹ 指示燈快速閃爍：兒童鎖功能已啟用，程序旋鈕被轉動或按鈕被按下。

提示： 洗衣機關機後，兒童安全鎖仍會維持為啟用的狀態，在選擇下次程序之前，先停用兒童安全鎖。

添加衣物

啟動程序後，可根據需要添加或取出衣物。

如需執行上述操作，按下 ▶▶ 按鈕。

隨即 ▶▶ 按鈕指示燈閃爍，洗衣機檢查此時是否可以添加衣物。

若顯示面板上指示下列訊息：

- - P - 和 © 符號同時亮起，則表示則表示可以添加衣物。
- - P - 亮起，此時不可添加衣物。

如需使程序繼續運行，按下 ▶▶ 按鈕。程序隨即將自動繼續運行。

提示

- 添加衣物時，請勿長時間打開機門，否則衣物中的水可能會從門中漏出。
- 出於安全考慮，當洗衣機內水位或溫度較高，或當滾筒轉動時，機門將處於鎖定狀態，此時無法添加衣物。
- 重新放入衣物時，負載顯示不會啟動。

變更程序

若不小心啟動了錯誤的程序，您可變更程序如下：

1. 按下 ►|| 按鈕。
2. 選擇另一個程序。
3. 按下 ►|| 按鈕。新的程序將從頭開始執行。

取消程序

若程序處於高溫狀態：

1. 按下 ►|| 按鈕。
2. 如要冷卻衣物：選擇過水。
3. 按下 ►|| 按鈕。

若為低溫的程序：

1. 按下 ►|| 按鈕。
2. 選擇脫水或排水。
3. 按下 ►|| 按鈕。

免排水時結束洗程

在顯示面板上，☐ 閃爍，並顯示所選程序的預設脫水速度和剩餘程序時間。

繼續執行程序：

- 按下 ►|| 按鈕或
- 改變脫水速度或設定程序旋鈕至 排水 然後按下 ►|| 按鈕。

程序結束

- 0 - 和 © 會顯示於顯示面板上。►|| 按鈕指示燈熄滅。

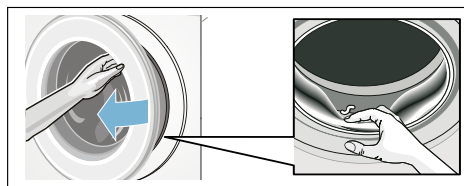
取出衣物 / 關閉洗衣機電源開關

1. 開啟機門並取出衣物。
2. 按下 ① 按鈕。電器已關閉。
3. 關閉水龍頭。

提示：Aqua-Stop 機型毋需此步驟。

提示

- 請勿將任何衣物留在滾筒中。在下次洗滌中他們可能縮水或使其他衣物染色。
- 從滾筒和橡膠密封圈中取出任何異物——生鏽風險。
- 擦乾橡膠密封圈。



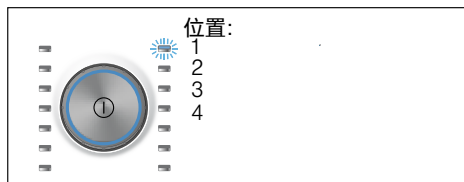
- 將洗衣劑添加盒和機門保持開啟，以風乾殘餘水份。→ 頁 36
- 請等到程序結束，因為電器可能仍處於鎖定狀態。然後打開洗衣機電源開關，等待其解鎖。
- 如果顯示面板在程序結束後熄滅，則表示已啟用省電模式。此時按下任何按鈕即可使面板重新亮起。

電器設定

您可以變更設定，如下所示。

- 按鈕和資訊信號的音量（例如程序結束時）
- 選擇 / 取消電器的自動關閉功能。

若要變更設定，必須啟動設定模式。



啟用設定模式

1. 按下 **⓪** 按鈕。
電器打開，選擇 **棉質衣物** 程序，如位置 1 所示。
2. 按下 **溫度** 按鈕，同時順時鐘方向旋轉旋鈕至位置 2。接著放開按鈕。
設定模式已啟用，資訊信號的預設音量會顯示於顯示面板上。

現在可變更設定。

變更信號音量

使用 **就緒 +** 或 **-** 按鈕以變更以下相應程序旋鈕位置的設定：

- 2: 資訊信號的音量和 / 或
- 3: 按鈕信號的音量。



0 = 關、1 = 小、
2 = 中、3 = 大、
4 = 極大

退出設定模式或：

選擇 / 取消電器自動閉關

當程序旋鈕在位置 4 時，按下 **就緒 +** 或 **-** 按鈕以開啟或關上自動關閉功能。

退出設定模式

若要退出或儲存設定，按下 **⓪** 按鈕。

電器關閉。所選設定將在下次洗衣機打開時生效。

感應器

自動負載檢測

自動負載檢測功能可根據洗滌織物的類型以及洗衣量，自動調節每種程序最佳的用水量和程序的持續時間。

衣物量不平衡檢測系統

自動負載失衡檢測系統將檢測滾筒內衣物失衡問題，透過不斷開始和停止滾筒轉動，確保滾筒內衣物的均勻放置。

如果滾筒內衣物放置位置極度不均勻，那麼將自動降低洗衣機的運行速度，甚至出於安全考慮停止運行脫水週期。

提示：將各種大小的衣物均勻地放置在滾筒內。→ 頁 31、→ 頁 39

AquaSensor

視乎程序及型號而定

在過水程序中，Aqua-Sensor 水質感應器會檢查漂洗水的混濁程度（混濁是殘留污物和洗衣劑所造成）。過水程序的持續時間和次數視乎水的混濁程度而定。

清潔與打理

警告 致命危險！

如果觸摸帶電零件，可能會導致觸電。
關閉洗衣機電源開關，並拔下電源插頭。

警告 中毒風險！

含有溶劑的清潔劑，如清潔溶劑液會散發出有毒氣體。
請勿使用含有溶劑的清潔劑。

注意！ 電器損壞

含有溶劑的清潔劑，如清潔溶劑液可能還會損壞洗衣機表面和零件。
請勿使用含有溶劑的清潔劑。

避免殘餘的洗衣劑累積並散發出異味，遵
循下列說明：

提示

- 確保洗衣時安裝的位置通風良好。
- 將洗衣機門和洗劑添加盒稍微打開，使殘留的水乾燥。
- 不時使用棉質衣物 60 °C 程序和粉末洗衣劑執行洗衣。

洗衣機外殼 / 控制面板

- 用柔軟、潮濕的布擦拭洗衣機外殼和控制台。
- 及時清除殘留的洗滌劑。
- 請勿用水槍清潔。

滾筒

請使用無氯的清潔劑，切勿使用鋼絲絨刷。

如果洗衣機內散發出異味，或是想要清理滾筒，執行棉質衣物 90 °C 程序，毋需放入衣物。添加洗衣粉。

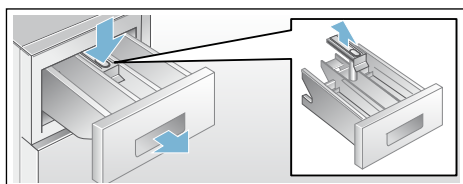
除鈣

如果洗衣機使用過程中洗衣劑用量正確，則不需要進行任何除垢操作。但是，如果必須進行除垢操作，則請遵循除垢劑製造商的使用說明。適用的除垢劑在我們的網站或客戶服務中心有售。→ 頁 41

洗衣劑添加盒和外殼

若有洗滌劑或柔軟劑殘留時：

1. 拉出洗滌劑添加盒。壓下嵌入物，將添加盒整個取出。
2. 取出嵌入物：用手指將嵌入物從下向上按壓。



3. 用水和刷子清潔及風乾沖洗槽與嵌入物。也應清潔外殼內部。
4. 裝上嵌入物，並使其卡住（圓柱體插在導入鎖上）。
5. 推入洗滌劑盒。

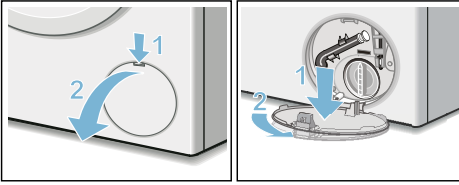
提示：保持洗滌劑添加盒開啟，風乾當中殘留水份。

排水泵堵塞，緊急排水

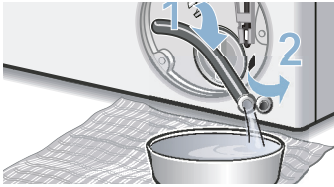
警告 燙傷風險！

在較高水溫條件下運行時，水會變得非常熱。如果直接接觸熱水，可能會導致燙傷。
請等待水冷卻後再行操作。

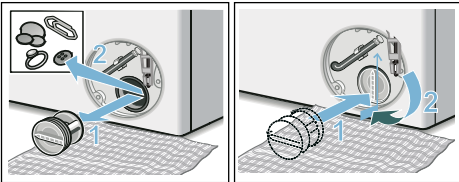
1. 關閉水龍頭，確保沒有更多的水流入洗衣機，並且需要透過排水幫浦從洗衣機內排出。
2. 關閉電器。拔掉電源插頭。
3. 開啟並拆下維修蓋。



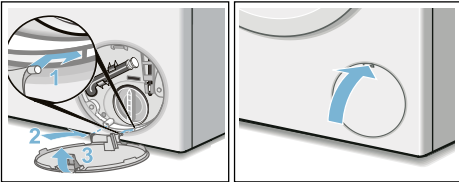
4. 從固定夾中取出排水軟管。
取下蓋板，將洗滌水倒入合適的容器。
重新安裝密封蓋，並將排水軟管裝入固定夾。



5. 小心地拆下泵浦蓋板，殘餘的水份可能會漏出。
清潔內部、泵蓋溝及泵外殼。泵浦中的葉輪必須能夠旋轉。
重新插入泵蓋板並旋緊螺絲。把手必須位於垂直方向。



6. 將維修蓋裝回，將其鎖定到位並閉合。

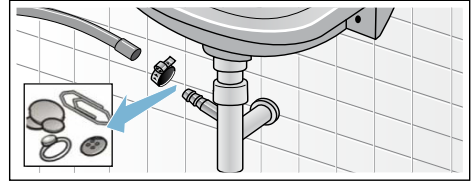


提示： 為避免未使用過的洗衣衣劑在下次洗衣時直接流入排水口：將 1 公升水倒入洗衣劑添加盒 II，然後啟動排水程序。

排水軟管虹吸管位置堵塞

1. 關閉電器。請拔掉電源插頭。

2. 鬆開軟管夾。小心地拆下排水軟管，殘留在軟管中的水可能會漏出。
3. 清潔排水軟管與虹吸連接件。



4. 重新連接排水軟管，並以軟管夾固定連接點。

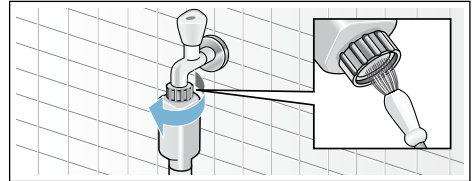
供水過濾器堵塞

首先，請降低供水軟管中的水壓：

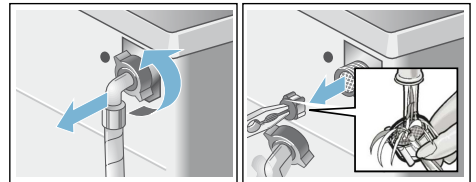
1. 關閉水龍頭。
2. 選擇任何程序，除過水 / 脫水 / 排水外。
3. 按下 ►► 按鈕。讓程序執行約 40 秒。
4. 按下 ① 按鈕。電器已關閉。
5. 請拔掉電源插頭。

接著清潔濾網：

1. 從水龍頭上拆下軟管。
使用小刷子清潔濾網。



2. 對於標準和 Aqua-Secure 機型，清潔位於機器後部的濾網：
從電器背面取下軟管。
使用鉗子取出濾網並加以清潔。



3. 連接軟管，並檢查有無漏水。

? 故障和處理程序。

緊急釋放

例如，斷電的情況下。

電源恢復後，程序將會繼續執行。

不過，如需拿出衣物，可遵從下列說明開啟機門：

警告

燙傷風險！

當洗衣機在高溫模式下運行時，如果接觸熱水和衣物可能會導致燙傷。
請儘量先待其冷卻。

警告

受傷風險！

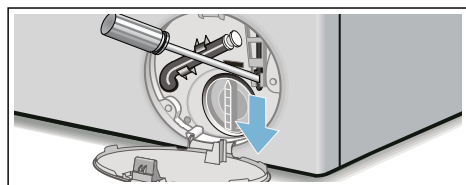
將手伸入轉動中的滾筒會導致手部受傷。
當滾筒轉動時請勿將手伸入。
請等到滾筒停止轉動。

注意！

漏水損壞

任何漏出的水皆可能會造成漏水損壞。
若透過玻璃仍可看見水時，請勿開啟洗衣機門。






1. 關閉電器。請拔掉電源插頭。
2. 排水。→ 頁 36
3. 利用工具拉下緊急釋放裝置，並進行釋放。
機門隨即可以開啟。





顯示面板上的資訊

顯示	原因 / 解決辦法
- P - 和 	機門解鎖。此時可添加衣物。
- P -	<ul style="list-style-type: none"> ■ 溫度過高。請等待溫度下降。 ■ 水位過高。此時不可添加衣物。必要時立即關閉機門。按下  按鈕以繼續運程序。
 閃爍	<ul style="list-style-type: none"> ■ 可能會勾住衣物。打開再關上機門，接著按下  按鈕。 ■ 必要時，關閉洗衣機門或取出部分衣物，接著再次將機門關閉。 ■ 必要時，先關閉洗衣機電源開關，然後重新打開；根據您的洗滌需求設定程序；啟動程序。
 亮起	<ul style="list-style-type: none"> ■ 完全開啟水龍頭。 ■ 供水軟管扭曲 / 堵塞， ■ 水壓過低。清潔濾網。→ 頁 37
E:18	<ul style="list-style-type: none"> ■ 排水泵堵塞。清潔排水泵。 ■ 排水軟管或排水管線堵塞。在虹吸管位置清潔排水軟管。→ 頁 37
E:23	底槽中有水，電器漏水。關閉水龍頭。請聯絡客戶服務中心。 → 頁 41
	兒童鎖已啟用 – 將其停用。→ 頁 33
 亮起	檢測到滾筒內泡沫過多，已啟動額外洗清程序。下一個程序如果洗滌同等量的衣物，則請減少洗衣劑的用量。
其他顯示資訊	關閉洗衣機等待五秒鐘，然後重新打開。若出現同樣的顯示畫面，請聯絡客戶服務中心。→ 頁 41

故障和處理程序。

故障	原因 / 解決辦法
有水漏出。	<ul style="list-style-type: none"> ■ 接妥或更換排水軟管。 ■ 將排水軟管的螺絲旋緊。
機器未注水。 洗衣劑未流出。	<ul style="list-style-type: none"> ■ 是否按下  按鈕？ ■ 水龍頭是否打開？ ■ 濾網是否堵塞？清潔濾網。 ■ 供水軟管是否彎曲或堵塞？
機門無法開啟。	<ul style="list-style-type: none"> ■ 安全功能已啟動。停止程序？ ■  兒童安全鎖是否啟動？將其停用。 ■ 是否選擇  (過水停止 = 無最後的脫水程序)？→ 頁 33 ■ 機門只能開啟
程序不會啟動。	<ul style="list-style-type: none"> ■ 是否按下  按鈕或選擇 就緒 時間？ ■ 機門是否關閉？ ■  兒童安全鎖是否啟動？將其停用。

故障	原因 / 解決辦法
程序啟動後，滾筒短暫晃動。	不是故障 – 洗滌程序啟動時，內部摩打測試會造成短暫晃動。
未排水。	<ul style="list-style-type: none"> ■ 是否選擇 □ (過水停止 = 無最後的脫水程序) ? ■ 清潔排水泵。 ■ 清潔排水軟管和 / 或排水管線。
滾筒中看不到水。	不是故障 - 水位低於視野範圍。
脫水效果不佳。衣物過於潮濕。	<ul style="list-style-type: none"> ■ 不是故障 – 由於衣物在滾筒內的放置位置不均衡，因此衣物負載失衡檢測系統中斷脫水。 將大、小衣物均勻地放置在滾筒內。 ■ 是否選擇 免熨燙 (視乎機型而定) ? ■ 是否選擇了過低的速度 ?
進行了幾次脫水程序。	不是故障 – 衣物負載失衡檢測系統正在調節衣物放置不均衡。
程序執行時間較平常長。	<ul style="list-style-type: none"> ■ 不是故障 – 失衡檢測系統正在透過重複攤開衣物以調整衣物放置位置失衡問題。 ■ 不是故障 - 泡沫檢測系統啟動 - 已啟動過水程序。
在洗滌程序中，程序持續時間會發生變化。	不是故障 – 程序運行順序會針對特定的洗滌過程進行優化。這樣會改變顯示面板上顯示的剩餘時間長度。
用於盛放護理產品的洗劑格  中有殘留液體。	<ul style="list-style-type: none"> ■ 不是故障 – 不影響衣物護理產品的效果。
洗衣機內散發出異味。	<p>在洗衣機滾筒內無任何衣物的情況下，運行 棉質衣物 90 °C 程序。</p> <p>加入洗衣粉或是含漂白劑的洗衣劑。</p> <p>提示： 為避免洗衣劑產生過多泡沫，只使用洗衣劑製造商建議用量的一半。請勿使用羊毛或纖幼衣物專用洗衣劑。</p>
顯示面板上的  符號亮起。泡沫從洗衣劑添加盒中漏出。	<p>是否使用了過多洗衣劑 ?</p> <p>將一匙的衣物柔順劑與 1/2 公升水混合，並倒入添加盒 II 中 (不適用於戶外衣物、運動物或者絨毛填充物品)。</p> <p>在下一個洗滌程序中減少洗衣劑的用量。</p>
脫水程序中出現噪音、振動及「移動」。	<ul style="list-style-type: none"> ■ 電器是否平穩？調整電器。 ■ 電器基座是否已固定？固定電器基座。 ■ 是否移除運輸支架？移除運輸支架。
電器運轉時，顯示面板 / 指示燈無法運作。	<ul style="list-style-type: none"> ■ 是否停電？ ■ 保險絲是否燒斷？重置 / 更換保險絲。 ■ 若故障反覆發生，請聯絡客戶服務中心。
有洗衣劑殘餘在衣物上。	<ul style="list-style-type: none"> ■ 部分無磷洗衣劑中有時含有不溶於水的殘留物。 ■ 選擇 過水 或在洗滌結束後輕刷衣物。

故障	原因 / 解決辦法
程序暫停時，- P - 顯示於顯示面板。	<ul style="list-style-type: none"> ■ 水位過高。此時不可添加衣物。必要時立即關閉機門。 ■ 按下 ► 按鈕繼續運程序。
程序暫停時，- P - 和 ◎ 顯示於顯示面板上。	機門解鎖。此時可添加衣物。
如果您無法自行解決故障（關閉 / 打開機器電源後），或需要維修：	
<ul style="list-style-type: none"> ■ 關閉電器，並拔下電源插頭。 ■ 關閉水龍頭並聯絡客戶服務中心。 	



售後服務

若無法自行排除故障，請與我們的客戶服務中心聯絡。→ 封面

我們將努力尋找合適的解決方案，儘量避免工程師不必要的上門服務。

請向客戶服務中心提供電器的產品編號 (E-Nr.) 及生產編號 (FD)。

E-Nr. _____	FD _____
-------------	----------

E no. 產品編號

FD 生產編號

您可以在以下位置找到相關資訊，* 視乎機型而定：

在洗衣機門的內側 * / 在打開的機蓋內 * 和電器背面。

請信賴製造商的專業。

如需協助，歡迎聯絡我們。透過瞭解上述資訊，您可以確保由經過培訓的專業維修人員，使用原廠備件對您的洗衣機進行維修。

消耗值

能源消耗和用水消耗、程序所需時間和主程序的剩餘濕度

(約略值)

程序	衣物量	能源消耗 **	耗水 **	程序的持續時間 **
棉質衣物 20 °C	8 公斤	0,25 千瓦	87 公升	2 ¾ 小時
棉質衣物 40 °C	8 公斤	1,05 千瓦	87 公升	3 小時
棉質衣物 60 °C	8 公斤	1,15 千瓦	87 公升	2 ¾ 小時
棉質衣物 60 °C + ecoPerfect  *	8 公斤	0,88 千瓦	56 公升	4 ¼ 小時
棉質衣物 90 °C	8 公斤	2,20 千瓦	97 公升	2 ¾ 小時
輕柔衣物 °C	4 公斤	0,71 千瓦	64 公升	2 小時
混合衣物 40 °C	4 公斤	0,60 千瓦	45 公升	1 ¼ 小時
纖幼 / 絲質衣物 30 °C	2 公斤	0,19 千瓦	37 公升	¾ 小時
羊毛衣物 30 °C	2 公斤	0,19 千瓦	41 公升	¾ 小時

程序	殘餘濕氣的約略資訊 ***			
	WM16... 最高 1600 rpm	WM14... 最高 1400 rpm	WM12... 最高 1200 rpm	WM10... 最高 1000 rpm
棉質衣物	44%	48%	53%	62%
輕柔衣物	40%	40%	40%	40%
纖幼 / 絲質衣物	30%	30%	30%	30%
羊毛衣物	45%	45%	45%	45%

* 根據 IEC60456:2010，測試時的程序設定使用最大脫水速度。洗衣程序的溫度資料是以 衣物護理標籤所示的溫度為基礎。為了節省能源，實際清洗溫度 或會與洗衣程序所標示的溫度不同。

** 受水壓、水的硬度和入水溫度、環境溫度、衣物類型、衣物數量和衣物的骯髒程度、使用的洗衣劑、電源供應的穩定程度和所選的額外功能等影響，所得數值或會與所示數值不同。

*** 按不同程序的加速轉速限制和洗衣容量為基礎的剩餘濕度數據。

技術規格

尺寸:

850 x 600 x 590 mm

(高度 x 長度 x 深度)

重量:

70 – 85 kg (視乎機種而定)

電源接頭:

線路電壓 220 – 240 V、50Hz

額定電流 10 A

額定功率 1900 – 2300 W

水壓:

100 – 1000 kPa (1 – 10 bar)

關閉狀態時的功率消耗:

0,12 W

未關閉狀態時的功率消耗:

0,43 W

Aqua
Stop

Aquastop 自動偵測漏水系統保固

僅適用於搭載 Aquastop 自動偵測漏水系統之機台

商品買家除了可向買賣契約中的賣方要求提供保固，並享用本公司所提供的機台保固之外，本公司還根據以下條款擔負賠償之責任：

1. 個人使用者若因本公司之 Aquastop 自動偵測漏水系統故障而蒙受水損，我方將負責賠償。
2. 本賠償保固條款於機台之使用期限內適用。
3. 保固條約的前提條件為：搭載 Aquastop 自動偵測漏水系統之機台必須依照本公司之說明書正確安裝與連接；並包含正確連接安裝的 Aquastop 延長件（原廠配件）。
本公司的保固範圍未包含：損壞的管線或控制閥延伸至水龍頭上連接 Aquastop 自動偵測漏水系統的接頭。
4. 原則上，搭載 Aquastop 自動偵測漏水系統之機台於運轉期間不需人員看照，運轉結束後亦不需刻意關閉水龍頭。唯有當您長時間離開住所時（例如外出渡假數星期時），才需關閉水龍頭。

故障時的送修與服務諮詢

CN 400 889 9999

各國當地的聯絡資料，請參閱隨附之客服索引。

BSH Hausgeräte GmbH

Carl-Wery-Straße 34

81739 München

GERMANY

siemens-home.bsh-group.com

由博西家用电器（中国）有限公司根据西门子股份公司的商标许可制造
由 BSH HOME APPLIANCES（中國）CO., LTD. 按 Siemens AG 商標使用授權製造



9001061006 (9710)