

uk Інструкція щодо підключення газу та перемикання на інший вид газу (лише для сервісної служби)

| | | | |
|--|----------|---|----------|
| Важливі заходи | 2 | Демонтаж панелі управління..... | 6 |
| Оберіть сторону підключення газу (* опціонально)..... | 2 | Заміна регулювальних гвинтів конфорок..... | 7 |
| Підключення до газопостачання | 3 | Встановіть панель управління..... | 7 |
| Допустимі підключення..... | 3 | Заміна конфорки духової шафи (опціонально)..... | 7 |
| Підключення до природного газу (NG)..... | 3 | Перевірка на герметичність та функціональність | 8 |
| Підключення зрідженого газу (LPG)..... | 3 | Перевірка підключення газу..... | 8 |
| Перемикання на інший вид газу | 4 | Перевірка сопел конфорок..... | 8 |
| Перемикання на інший вид газу..... | 4 | Перевірка регулювальних гвинтів..... | 8 |
| Функціональні деталі для установки газу..... | 4 | Перевірка сопла конфорки духової шафи (опціонально)..... | 8 |
| Замініть сопла конфорок..... | 5 | Перевірка сопла конфорки гриля (опціонально)..... | 8 |
| Припасування або заміна регулювальних гвинтів конфорки та встановлення маленького полум'я..... | 5 | Правильне утворення полум'я | 9 |
| Перемикання з природного газу на зріджений..... | 5 | Конфорка..... | 9 |
| Перемикання зі скрапленого газу на природний..... | 5 | Духова шафа..... | 9 |
| | | Технічні характеристики: газ | 9 |

Важливі заходи

Переключення приладу на інший вид газу має виконувати спеціаліст згідно з настановами цієї інструкції.

Неправильні підключення та установки можуть призвести до тяжких пошкоджень приладу. Виробник приладу не несе відповідальності за такі пошкодження та несправності.

Просимо звернути особливу увагу на символи, зазначені на фірмовій табличці. Якщо Ви не знайшли символу Вашої країни, під час установки дотримуйтеся технічних директив Вашої країни.

Перед установкою приладу просимо дізнатися про вид та тиск газу місцевої мережі газопостачання. Перед першою експлуатацією приладу переконайтеся в тому, що всі установки зроблені правильно.

Дотримуйтеся місцевих та міжнародних регулювань і вказівок.

Загальні дані підключення знаходяться на фірмовій табличці на зворотному боці приладу.

Занесіть дані в наступну таблицю:

номер приладу (E-Nr.),
заводський номер (FD),
Запишіть у наступну таблицю заводські установки виду та тиску газу, а також чинні установки виду і тиску газу після його переключення.

| E-Nr. | FD |
|------------------------------|----|
| Сервісна служба ☎ | |
| Вид / тиск газу | |
| Дані на фірмовій табличці | |
| Вид / тиск газу | |
| Дані після переключення газу | |

Зроблені установки приладу та тип підключення грають важливу роль у правильній та безпечній експлуатації.

⚠ **Небезпека виходу газу!**

- Після робіт на підключеннях газу завжди перевіряти їх герметичність. Виробник не несе відповідальності за вихід газу на підключеннях газу, в які попередньо було внесено зміни.
- Не переміщуйте прилад в той час, як встановлюєте його у газопровід (колектор). Шланг може пошкодитися.
- Після встановлення прилад більше не можна переміщувати. Якщо ви переміщуєте прилад після встановлення, перевірте щільність з'єднання.

Перед виконанням будь-яких робіт відключіть подачу струму та газу.

Забороняється встановлювати цей прилад на човнах або в автомобілях.

Оберіть сторону підключення газу (* опціонально)

Підключення приладу до газу може здійснюватися з лівого або правого боку. У випадку необхідності бік підключення можна змінити.

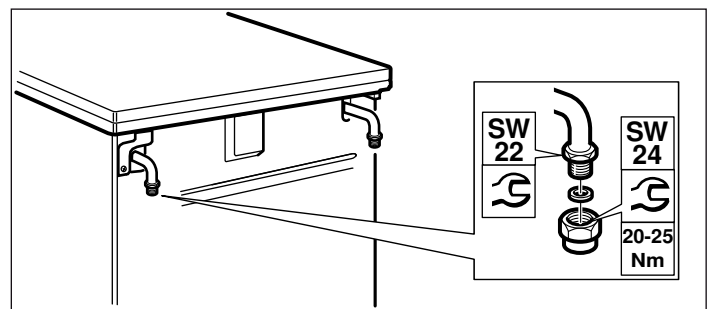
Закрийте головну подачу газу.

Якщо ви змінюєте бік підключення до газу, закрийте патрубок газопроводу з невикористовуваної сторони заглушкою.

Для цього:

1. Встановіть нове ущільнення в заглушки. Слідкуйте за правильним положенням ущільнення.
2. Встановіть патрубок пристрою для подачі газу на прилад **за допомогою ключа № 22** та заглушку за допомогою ключа № 24 на патрубок підключення.

Після заміни боку підключення необхідно виконати перевірку на герметичність. Див. розділ «Перевірка на герметичність».



Вказівка: При підключенні приладу скористайтеся динамометричним ключем.

* **Опція:** доступно лише для окремих моделей.

Підключення до газопостачання

Допустимі підключення

Ці установки чинні лише для встановлення приладу в країнах, зазначених на фірмовій табличці.

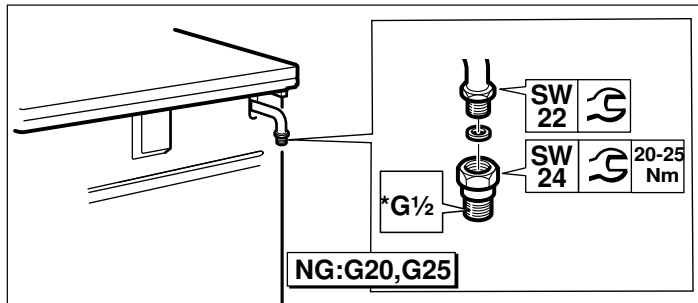
Якщо прилад потрібно встановити, підключити та експлуатувати в країні, не зазначеній на фірмовій табличці, треба дотримуватись інструкцій з установлення та монтажу, в яких містяться дані й інформація щодо чинних умов підключення в кожній країні.

Підключення до природного газу (NG)

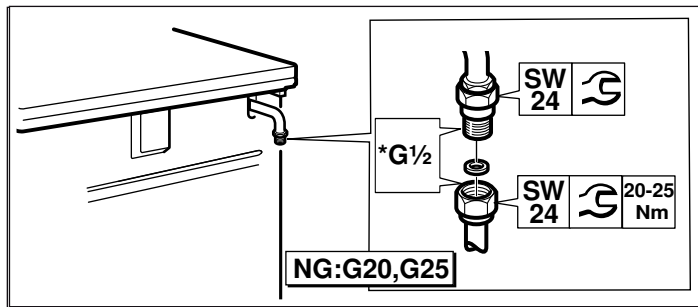
За необхідності використання природного газу (NG) потрібно забезпечити підключення через газову трубу або захисний газовий шланг із різьбовими з'єднаннями з обох боків.

Підключення згідно з EN ISO 228 G¹/₂ (TS EN ISO 228 G¹/₂)

1. Встановіть нове ущільнення в деталь підключення. Слідкуйте за правильним положенням ущільнення.
2. Встановіть патрубок пристрою для подачі газу на прилад **за допомогою ключа № 22** та деталь підключення за допомогою ключа № 24 в патрубок підключення.



3. Встановіть нове ущільнення в газову трубу або захисний газовий шланг. Слідкуйте за правильним положенням ущільнення.
4. Встановіть деталь підключення **за допомогою ключа № 24** та нарізне сполучення газової труби або захисний газовий шланг за допомогою ключа № 24 на деталі підключення та закрутіть.



5. Під час перевірки на герметичність див. розділ «Перевірка на герметичність». Відкрийте пристрій для подачі газу.

⚠ Небезпека витікання газу!!

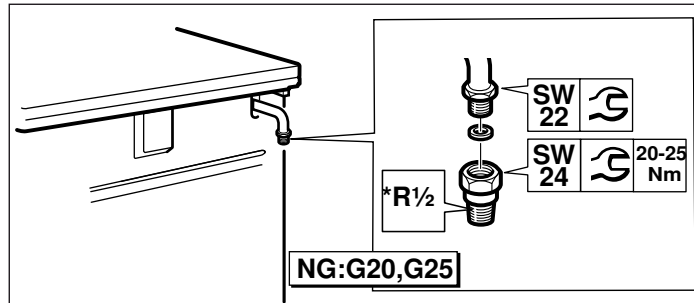
Під час підключення газової труби або захисного газового шлангу, патрубка газопроводу на прилад ні в якому разі не встановлюйте його за допомогою ключа № 22. Деталь підключення може пошкодитися.

Вказівки

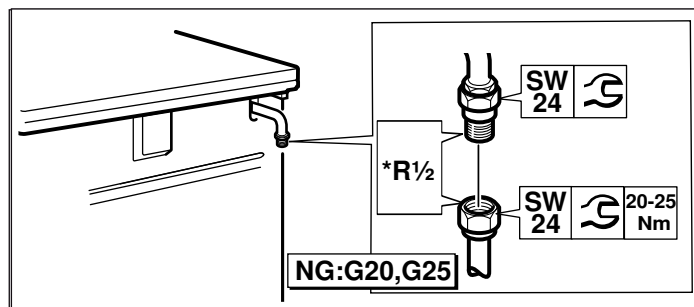
- *G¹/₂: EN ISO 228 G¹/₂ (TS EN ISO 228 G¹/₂)
- Для підключення приладу скористайтесь динамометричним ключем.

Підключення згідно з EN 10226 R¹/₂ (TS 61-210 EN 10226 R¹/₂)

1. Встановіть нове ущільнення в деталь підключення. Слідкуйте за правильним положенням ущільнення.
2. Встановіть патрубок пристрою для подачі газу на прилад **за допомогою ключа № 22** та деталь підключення за допомогою ключа № 24 в патрубок підключення.



3. Встановіть деталь підключення **за допомогою ключа № 24** та нарізне сполучення газової труби або захисний газовий шланг за допомогою ключа № 24 на деталі підключення та закрутіть.



4. Під час перевірки на герметичність див. розділ «Перевірка на герметичність». Відкрийте пристрій для подачі газу.

⚠ Небезпека витікання газу!!

Під час підключення газової труби або захисного газового шлангу, патрубка газопроводу на прилад ні в якому разі не встановлюйте його за допомогою ключа № 22. Деталь підключення може пошкодитися.

Вказівки

- *R¹/₂: EN 10226 R¹/₂ (TS 61-210 EN 10226 R¹/₂)
- Для підключення приладу скористайтесь динамометричним ключем.

Підключення зрідженого газу (LPG)

Увага!

Дотримуйтеся місцевих директив.

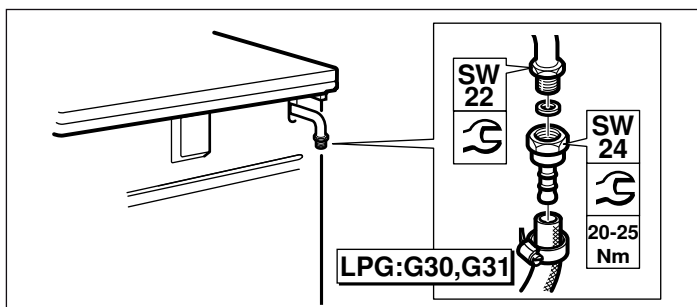
Якщо необхідне використання зрідженого газу (LPG), газове підключення виконується через газовий шланг або фіксований патрубок.

При використанні газового шлангу важливо:

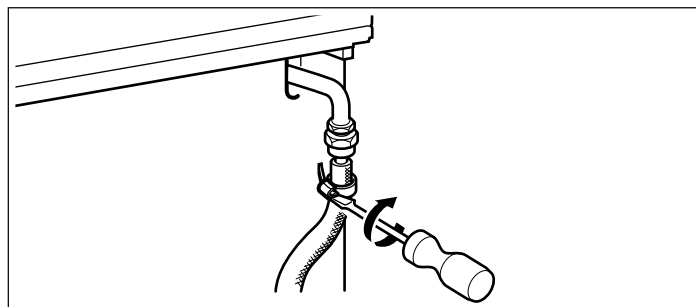
- Застосовуйте шланг безпеки або шланг з пластмаси (діаметр 8 або 10 мм).
- Його слід зафіксувати відповідним пристроєм приєднання (наприклад, хомутом для шлангу) на пристрої для подачі газу.
- Шланг має бути коротким та абсолютно герметичним. Довжина шлангу має складати макс. 1,5 м. Дотримуйтеся чинних директив.
- Газовий шланг треба замінювати раз на рік.

1. Встановіть нове ущільнення в деталь підключення. Слідкуйте за правильним положенням ущільнення.

2. Встановіть патрубок пристрою для подачі газу на прилад за допомогою ключа № 22 та деталь підключення за допомогою ключа № 24 в патрубок підключення.



3. Встановіть захисний газовий шланг та добре затягніть за допомогою різьбового з'єднання або хомута.



4. Під час перевірки на герметичність див. розділ «Перевірка на герметичність». Відкрийте пристрій для подачі газу.

Вказівка: При підключенні приладу скористайтеся динамометричним ключем.

Перемикання на інший вид газу

Перемикання на інший вид газу

- Треба замінити деталь підключення до газу.
- Треба замінити сопла конфорок.
- В залежності від заводської установки газу треба замінити або закрутити до упору регульовальні гвинти кранів конфорок.
- За необхідності потрібно замінити також сопла духової шафи та гриля.

На соплах подані числа, що позначають їх діаметр. Іншу інформацію про види газу та відповідні газові сопла, що підходять до приладу, можна знайти в частині "Технічні характеристики - газ".

Після перемикання

- Після перемикання на інший вид газу треба провести перевірку ущільнювачів. Див. частину "Перевірка ущільнювача".
- Після перемикання на інший вид газу треба перевірити правильність утворення полум'я. Див. частину "Правильне утворення полум'я".
- Занесіть у таблицю встановлені вид та тиск газу. Див. частину "Важливі заходи".

Увага!

Після перемикання на інший вид газу візьміть наклейку з даними щодо типу газу і зірочкою та наклейте на відведене для цього місце на фірмовій табличці. **ОБОВ'ЯЗКОВО!**

Функціональні деталі для установки газу

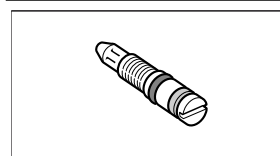
Функціональні деталі, які знадобляться для установки газу згідно з цією інструкцією, зображені нижче.

Потрібні діаметри сопел Ви знайдете в таблиці частини "Технічні характеристики - газ".

Завжди застосовуйте нові ущільнювачі.

Деталі, потрібні для підключення до газу, можуть варіюватися залежно від виду газу та специфічних визначень Вашої країни.

(*) Під час виконання підключення до газу треба використовувати ці функціональні деталі.

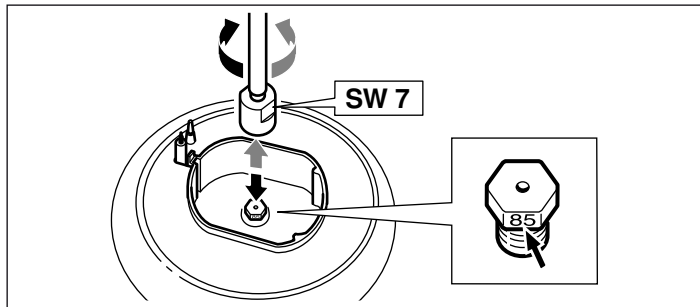


Регульовальний гвинт

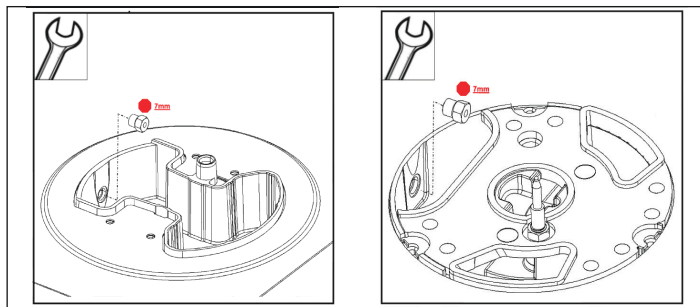
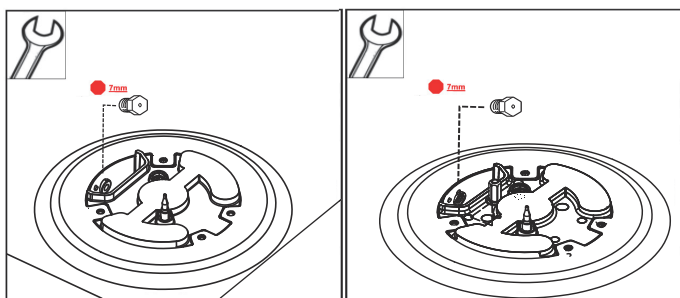
| | |
|--|---|
| | Сопла конфорки |
| | (*) Ущільнювач |
| | (*) Деталь підключення до природного газу (NG: G20, G25) TS 61-210 EN 10226 R $\frac{1}{2}$ EN 10226 R $\frac{1}{2}$ |
| | (*) Деталь підключення до природного газу (NG: G20, G25) TS EN ISO 228 G $\frac{1}{2}$ EN ISO 228 G $\frac{1}{2}$ |
| | (*) Деталь підключення до скрапленого газу (LPG: G30, G31) |
| | Деталь підключення до газу |
| | Глухий запір (ізоляційна деталь) |

Замініть сопла конфорок

1. Вимкніть усі кнопки на панелі управління
2. Закрийте запірний пристрій для підключення газу.
3. Зніміть решітку для посуду та деталі конфорки.
4. Демонтуйте сопла конфорки (торцевий ключ 7).



5. Якщо Ваш прилад обладнано конфоркою Вок із бічним доступом, демонтуйте сопла конфорок, як показано нижче, (ріжковий ключ 7)



6. Визначте сопла конфорок з таблиці. Див. розділ «Технічні характеристики – газ». Встановіть нові сопла у відповідні конфорки.

Після заміни перевірте герметичність. Див. розділ «Перевірка герметичності».

Припасування або заміна регулювальних гвинтів конфорки та встановлення маленького полум'я

Регулювальні гвинти встановлюють мінімальну висоту полум'я конфорки.

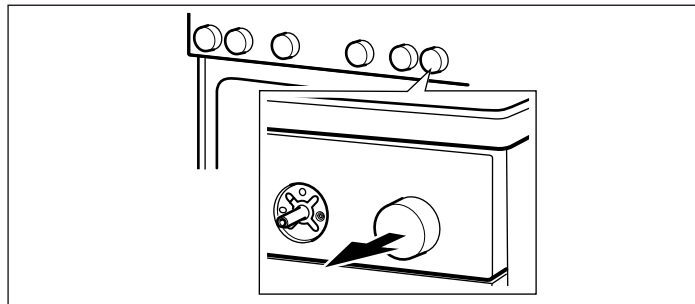
Підготовка

Закрийте подачу газу.

⚠ Небезпека ураження електричним струмом!

Відключіть прилад від електроживлення.

1. Вимкніть вимикач на панелі управління.
2. Зніміть перемикачі поодиночі: міцно притисніть їх до панелі управління та витягніть.



Перемикання з природного газу на зріджений

Якщо прилад при поставці (заводська установка) був налаштований на природний газ (NG: G20, G25) і тепер переключається на зріджений газ (LPG: G30, G31):

Лише для моделей із захистом від витікання газу

Щоб дістатись до регулювальних гвинтів, потрібно зняти панель управління. Див. розділ «Демонтування панелі управління».

Регулювальні гвинти повинні бути затягнуті до упору.

Потім виконати робочі кроки з розділу «Встановлення панелі управління».

Для моделей з газовою духовою шафою (опціонально):

Щоб дістатись до регулювального гвинта, розташованого під краном конфорки, потрібно зняти панель управління. Див. розділ «Демонтування панелі управління».

Регулювальні гвинти конфорки повинні бути затягнуті до упору.

Потім виконати робочі кроки з розділу «Встановлення панелі управління».

Перемикання зі скрапленого газу на природний

Якщо прилад переводиться від скрапленого газу (LPG: G30, G31) на природний (NG: G20, G25), або ця установка вже проведена і треба перекинути прилад з природного газу на скраплений:

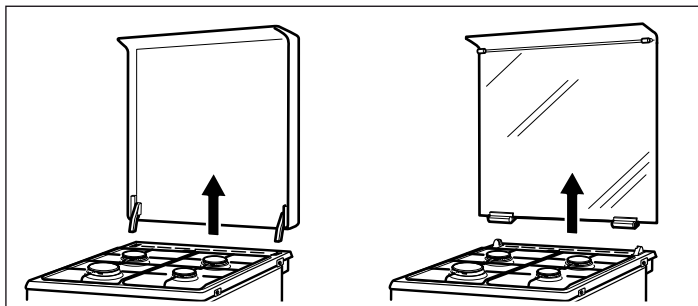
треба замінити усі регулювальні гвинти приладу. Для цього ознайомтеся з розділом «Зняття панелі управління».

Виконайте настанови з розділу «Заміна регулювальних гвинтів».

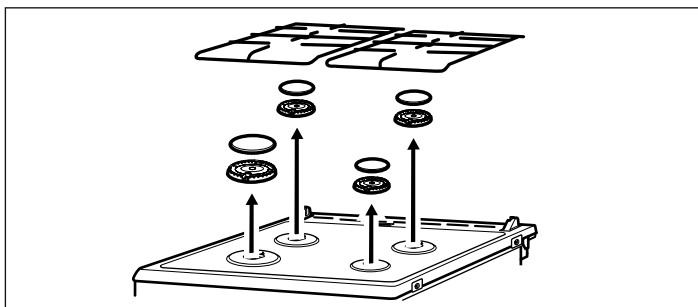
Після цього дійте згідно з настановами в частині «Фіксування панелі управління».

Демонтаж панелі управління

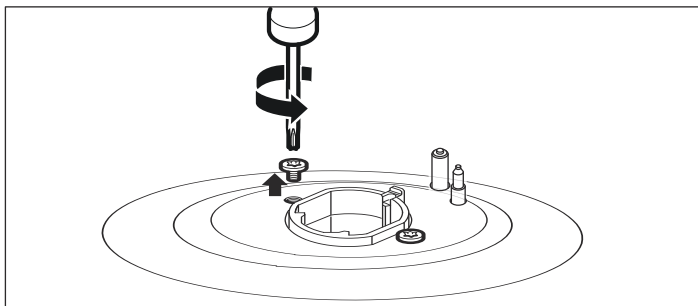
1. Якщо прилад має іншу захисну панель - зніміть її. Для зняття відкрийте захисну панель та потягніть догори, міцно тримаючи обома руками зі сторін. Верхня захисна панель від'єднається. Слідкуйте за тим, щоб не загубились шарніри.



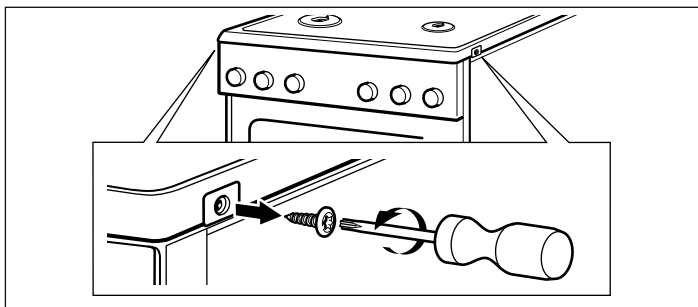
2. Зніміть решітку для посуду та деталі конфорки.



3. Видаліть з варильної поверхні усі з'єднувальні гвинти конфорок (при їх наявності).

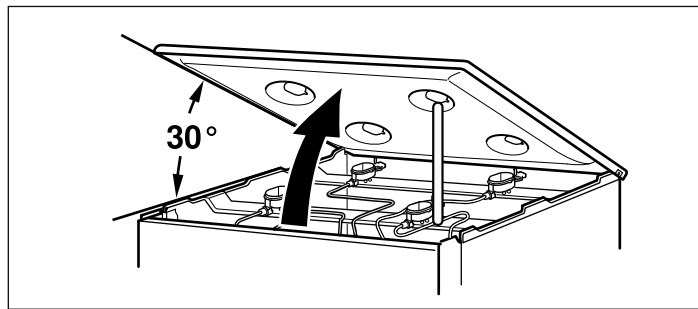


4. Видаліть з панелі варильної поверхні гвинти (T20) попереду справа та зліва. Не знімайте пластмасові деталі, які знаходяться під нею.

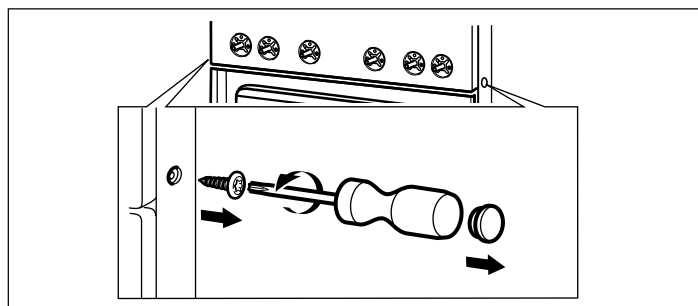


5. Для моделей з конфоркою Вок (опціонально): видаліть 4 гвинти (M4) конфорки Вок.

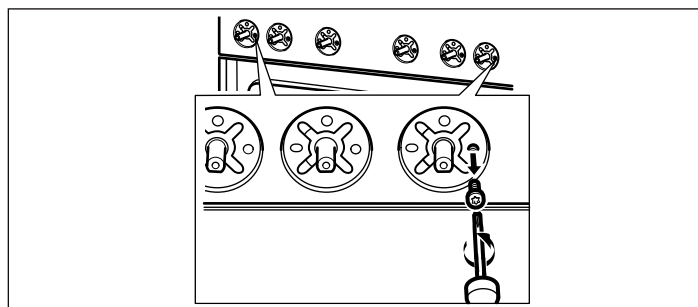
6. Візьміться за панель варильної поверхні попереду та підніміть її на макс. 30°. Захистіть панель варильної поверхні за допомогою профільної рейки, поставивши її вертикально на переднє кріплення пальника.



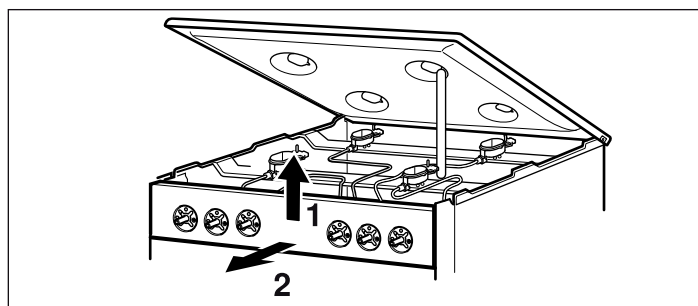
7. Зніміть пластикові покриття з правого та лівого передніх профілів (не дряпаючи). Видаліть гвинти (T20), що знаходяться під ними.



8. Видаліть обидва гвинти (M4), які ви побачите після зняття перемикачів (T15).

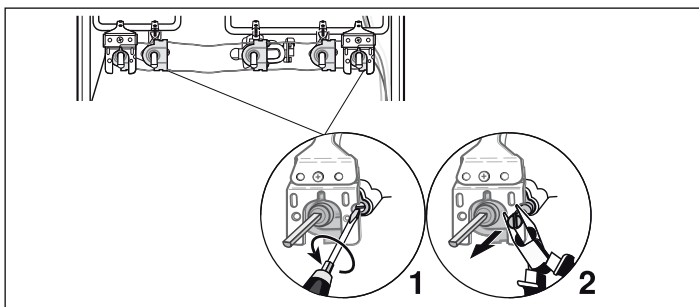
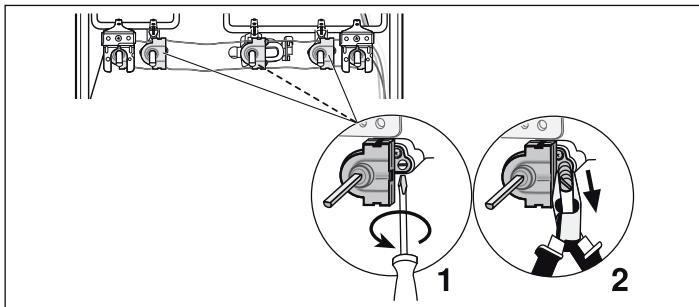


9. Візьміться обома руками за передню панель та повільно потягніть догори. Вийміть з кріпильних скоб. Після цього обережно зніміть панель. Слідкуйте за тим, щоб кабель не пошкодився, а підключення не від'єдналися.

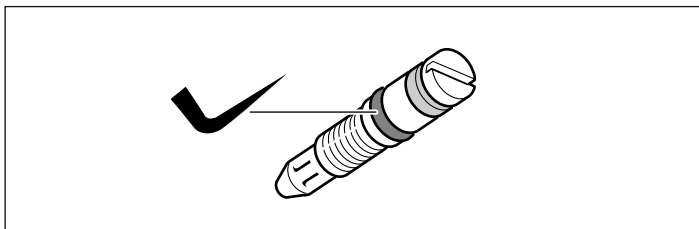


Заміна регулювальних гвинтів конфорок

1. Відгвинтіть регулювальні гвинти за допомогою плоскої викрутки (№ 2). Вийміть їх.



2. Дізнатися про нові регулювальні гвинти, які Вам потрібні згідно з установками газу, Ви можете з таблиці. Для цього див. частину "Технічні характеристики - газ".
3. Переконайтеся в тому, що ущільнювачі регулювальних гвинтів правильно встановлені та добре функціонують. Забороняється використовувати регулювальні гвинти з пошкодженими ущільнювачами.



4. Встановіть нові регулювальні гвинти та добре зафіксуйте їх. Переконайтеся, що усі регулювальні гвинти підключені до відповідних запірних кранів.
5. До цього моменту обов'язково проведіть перевірку на герметичність. Див. частину "Перевірка на герметичність".

Встановіть панель управління

Монтаж у зворотній послідовності.

1. Тримавши передню панель обома руками, обережно встановіть її. Слідкуйте за тим, щоб кабель не пошкодився, а підключення не від'єдналися. Трохи перемістіть донизу та встановіть у кріпильні скоби.
2. Обидва гвинти (T15) (M4), які було видалено з панелі управління, пригвинтіть знову.
3. Гвинти (T20), які було видалено з передніх профілів справа та зліва на панелі варильної поверхні. Знову встановіть пластикові накладки.
4. Обережно встановіть панель варильної поверхні. Переконайтеся, що пластикові деталі не підпадають під гвинт. Знову пригвинтіть обидва гвинти (T20) попереду справа та зліва на панелі варильної поверхні. Встановіть назад на варильну поверхню усі з'єднувальні гвинти конфорок (при їх наявності).
5. Для моделей з конфоркою Вок (опціонально): 4 гвинти Torx (M4), які було видалено з конфорки Вок, встановіть знову.
6. Тримайте верхню захисну панель плити (при наявності) з обох сторін та встановіть вертикально назад у тримач.

7. Встановіть корпуси конфорок відповідно до їх розмірів та переконайтеся, що свічка запалювання вставляється в отвір на краю корпусу конфорки. Встановіть емальовані кришки конфорок посередині на відповідні нижні частини конфорок.
8. Знову встановіть решітку для посуду. Переконайтеся, що решітка для посуду встановлена на відстані 80 мм до допоміжної конфорки.
9. Обережно встановіть перемикачі.
10. На цьому етапі обов'язково необхідно перевірити характеристики горіння конфорки. Див. розділ «Правильні характеристики горіння».
11. Перевірте правильність функціонування приладу.

Заміна конфорки духової шафи (опціонально)

Підготовка

Вимкніть усі вимикачі на панелі управління.

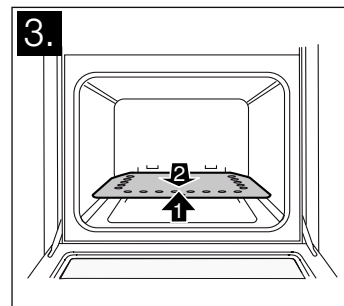
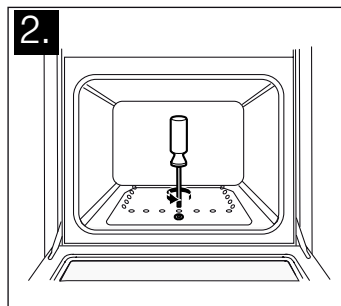
Закрийте подачу газу.

⚠ Небезпека ураження електричним струмом!

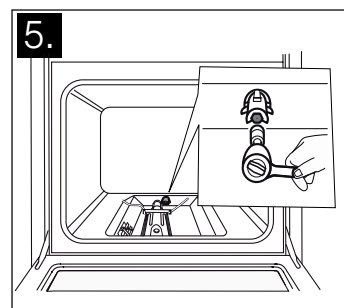
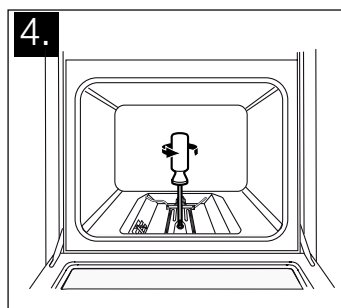
Відключіть прилад від електроживлення.

Заміна сопел конфорки духової шафи

1. Відкрийте дверцята духової шафи.
2. Зніміть передні кріпильні гвинти поверхні дна.
3. Обхопіть панель дна спереду, підніміть та вийміть її.



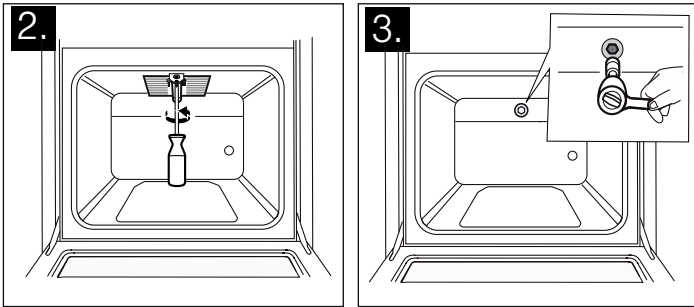
4. Відкриті кріпильні гвинти конфорки та обережно вийміть конфорку духової шафи. Тепер можна легко дістатися сопел конфорок. При цьому звертайте увагу на те, щоб не пошкодилися підключення термоелемента й свічок запалювання.
5. Викрутіть сопло на вході конфорки на задньому боці духової шафи (за допомогою торцевого ключа на 7 мм).



6. Дізнатися про нове сопло, який Вам потрібен згідно з установками газу, Ви можете з таблиці. Для цього див. частину "Технічні характеристики - газ".
7. Встановіть нове сопло та зафіксуйте його.
8. До цього моменту обов'язково проведіть перевірку на герметичність. Перед проведенням перевірки на герметичність ознайомтеся з розділом "Перевірка на герметичність".
9. Встановіть назад конфорку духової шафи, слідкуючи при цьому, щоб не пошкодилися підключення термоелементів та свічок запалювання. Знову міцно закрутіть кріпильні гвинти.
10. До цього моменту обов'язково перевірте утворення полум'я конфорки. Див. частину "Правильне утворення полум'я".
11. Встановіть назад донну поверхню.

Заміна сопла конфорки гриля (опціонально)

1. Відкрийте дверцята духової шафи.
2. Відкрутіть гвинт, що поєднує кріпильну панель із конфоркою гриля, та обережно витягніть. При цьому звертайте увагу на те, щоб не пошкодилися підключення термоелемента й свічок запалювання. Тепер можна легко дістатися сопел конфорок.
3. Зніміть сопло конфорки гриля (торцевий ключ на 7 мм).



4. Дізнатися про нове сопло, який Вам потрібен згідно зі встановленим видом газу, Ви можете з таблиці. Для цього див. частину "Технічні характеристики - газ".
5. Встановіть нове сопло та зафіксуйте його.
6. До цього моменту обов'язково проведіть перевірку на герметичність. Перед проведенням перевірки на герметичність ознайомтеся з розділом "Перевірка на герметичність".
7. Встановіть назад конфорку гриля, слідкуючи при цьому, щоб не пошкодилися підключення термоелементів та свічок запалювання. Прикрутіть гвинти назад.
8. Всуньте до упору ущільнювач у конфорку.
9. До цього моменту обов'язково перевірте утворення полум'я конфорки. Див. частину "Правильне утворення полум'я".

Перевірка на герметичність та функціональність

Вибухонебезпечно!

Уникайте утворення іскор. Не використовуйте відкритий вогонь. Здійсніть перевірку на герметичність лише за допомогою відповідного рідкого спрею.

У випадку витоку газу

Закрийте подачу газу.
Добре провітріть відповідне приміщення.
Ще раз перевірте приєднання до газу та сопел. Повторіть перевірку на герметичність.

Перевірку на герметичність треба проводити удвох відповідно до наступних настанов.

Перевірка підключення газу

1. Відкрийте подачу газу.
2. Оббризкайте місце підключення газу рідким спреєм.

Якщо утворюються маленькі бульбашки або піна, що вказує на витік газу, дійте згідно з настановами з частини "У випадку витоку газу".

Виконайте такі ж дії з частиною, наглухо закритою втулкою.

Перевірка сопел конфорок

1. Відкрийте подачу газу.
Виконайте перевірку на герметичність для кожного окремого сопла.
2. Обережно закрийте пальцем або відповідним пристроєм отвір сопла конфорки, що перевіряється.
3. Оббризкайте сопло рідким спреєм.
4. Натисніть на регулятор функцій та поверніть його проти годинникової стрілки, тоді через сопло надходить газ.

Якщо утворюються маленькі бульбашки або піна, що вказує на витік газу, дійте згідно з настановами з частини "У випадку витоку газу".

Перевірка регулювальних гвинтів

1. Відкрийте подачу газу.
Виконайте перевірку на герметичність для кожного окремого регулювального гвинта.
2. Обережно закрийте пальцем або відповідним пристроєм отвір сопла конфорки, що перевіряється.
3. Оббризкайте сопло конфорки, що перевіряється, рідким спреєм.
4. Натисніть на перемикач та поверніть його проти годинникової стрілки, тоді через сопло надходить газ.

Якщо утворюються маленькі бульбашки або піна, що вказує на витік газу, дійте згідно з настановами з частини "У випадку витоку газу".

Перевірка сопла конфорки духової шафи (опціонально)

1. Відкрийте подачу газу.
2. Обережно закрийте пальцем або відповідним пристроєм отвір сопла конфорки духової шафи.
3. Оббризкайте сопло рідким спреєм.
4. Натисніть на регулятор функцій та поверніть його проти годинникової стрілки, тоді через сопло надходить газ.

Якщо утворюються маленькі бульбашки або піна, що вказує на витік газу, дійте згідно з настановами з частини "У випадку витоку газу".

Перевірка сопла конфорки гриля (опціонально)

1. Відкрийте подачу газу.
2. Обережно закрийте пальцем або відповідним пристроєм отвір сопла конфорки гриля.
3. Оббризкайте сопло рідким спреєм.
4. Поверніть регулятор функцій духової шафи проти годинникової стрілки, тоді через сопло надходить газ.

Якщо утворюються маленькі бульбашки або піна, що вказує на витік газу, дійте згідно з настановами з частини "У випадку витоку газу".

Правильне утворення полум'я

Конфорка

Після перемикавання на інший вид газу треба перевірити утворення полум'я та зміну температури для кожної конфорки.

У випадку проблеми порівняйте параметри сопел з параметрами, поданими у таблиці.

Лише для моделей без захисту від витікання газу

1. Запаліть конфорку варильної поверхні, як описано в інструкції з обслуговування.
2. Перевірте правильне утворення великого та малого полум'я. Полум'я має горіти рівномірно та безупинно.
3. За допомогою перемикача конфорок швидко перемкніть між великим та малим полум'ям і назад. Повторіть цей процес кілька разів. Газове полум'я не повинно мерехтіти та згасати.

Лише для моделей із захистом від витікання газу

1. Запаліть конфорку варильної поверхні, як описано в інструкції з обслуговування.
2. Поверніть перемикач конфорок на маленьке полум'я. Перевірте, чи активований захист від витікання газу,

тримаючи вимикач протягом хвилини в позиції "Маленьке полум'я".

3. Перевірте правильне утворення великого та малого полум'я. Полум'я має горіти рівномірно та безупинно.
4. За допомогою перемикача конфорок швидко перемкніть між великим та малим полум'ям і назад. Повторіть цей процес кілька разів. Газове полум'я не повинно мерехтіти та згасати.

Духова шафа

Нижня газова конфорка або конфорка гриля (опціонально)

1. Запаліть нижню газову конфорку, як описано в інструкції з обслуговування.
2. Перевірте утворення полум'я з відчиненими дверцятами духової шафи: Полум'я повинно горіти всюди однаково (у перші хвилини воно може трохи коливатися, потім воно повинно стабілізуватися).
3. Щоб перевірити належне функціонування термоелементів, запустіть роботу приладу на кілька хвилин. Якщо потрібно, перевірте установки, у випадку неналежного функціонування замініть регулювальний гвинт конфорки.

Технічні характеристики: газ

Тут наведені різні типи газу та відповідні параметри.

Параметри сопел допоміжної конфорки

| | *G20/G25 | G20 | G20 | G25 | G25 | G30/G31 | **G30 | G25.1 | G27 | G30 |
|--|-------------|-------|-------|-------|-------|----------|-------|-------|-------|-------|
| Тиск газу (мбар) | 20/25 | 20 | 25 | 20 | 25 | 28-30/37 | 50 | 25 | 20 | 37 |
| Сопло (мм) | 0,72 | 0,72 | 0,68 | 0,77 | 0,72 | 0,50 | 0,43 | 0,72 | 0,77 | 0,47 |
| Регулювальний гвинт (мм) | 0,50 | 0,50 | 0,50 | 0,50 | 0,50 | 0,30 | 0,30 | 0,50 | 0,50 | 0,30 |
| Макс. вхідна потужність (кВт) | 1 | 1 | 1 | 1 | 1 | 1 | 1 | 1 | 1 | 1 |
| Мін. вхідна потужність (кВт) | ≤0,55 | ≤0,55 | ≤0,55 | ≤0,55 | ≤0,55 | ≤0,55 | ≤0,55 | ≤0,55 | ≤0,55 | ≤0,55 |
| Струм газу при 15 °C та 1013 мбар, м³/год. | 0,095/0,111 | 0,095 | 0,095 | 0,111 | 0,111 | - | - | 0,111 | 0,116 | - |
| Струм газу при 15 °C та 1013 мбар, г/год. | - | - | - | - | - | 73 | 73 | - | - | 73 |

* Для Франції та Бельгії

** Для G30 (50 мбар) треба замовити в сервісної служби комплект сопел, код HEZ298070.

Параметри сопел стандартної конфорки

| | *G20/G25 | G20 | G20 | G25 | G25 | G30/G31 | **G30 | G25.1 | G27 | G30 |
|--|-------------|-------|-------|-------|-------|----------|-------|-------|-------|------|
| Тиск газу (мбар) | 20/25 | 20 | 25 | 20 | 25 | 28-30/37 | 50 | 25 | 20 | 37 |
| Сопло (мм) | 0,97 | 0,97 | 0,91 | 1 | 0,94 | 0,65 | 0,58 | 0,94 | 1,00 | 0,62 |
| Регулювальний гвинт (мм) | 0,58 | 0,58 | 0,58 | 0,58 | 0,58 | 0,38 | 0,38 | 0,58 | 0,58 | 0,38 |
| Макс. вхідна потужність (кВт) | 1,75 | 1,75 | 1,75 | 1,75 | 1,75 | 1,75 | 1,75 | 1,75 | 1,75 | 1,75 |
| Мін. вхідна потужність (кВт) | ≤0,9 | ≤0,9 | ≤0,9 | ≤0,9 | ≤0,9 | ≤0,9 | ≤0,9 | ≤0,9 | ≤0,9 | ≤0,9 |
| Струм газу при 15 °C та 1013 мбар, м³/год. | 0,167/0,194 | 0,167 | 0,167 | 0,194 | 0,194 | - | - | 0,194 | 0,203 | - |
| Струм газу при 15 °C та 1013 мбар, г/год. | - | - | - | - | - | 127 | 127 | - | - | 127 |

* Для Франції та Бельгії

** Для G30 (50 мбар) треба замовити в сервісної служби комплект сопел, код HEZ298070.

Параметри сопла для деп конфорки Вок (опціонально)

| | *G20/G25 | G20 | G20 | G25 | G25 | G30/G31 | **G30 | G25.1 | G27 | G30 |
|--|-----------------|------------|------------|------------|------------|----------------|--------------|--------------|------------|------------|
| Тиск газу (мбар) | 20/25 | 20 | 25 | 20 | 25 | 28-30/37 | 50 | 25 | 20 | 37 |
| Сопло (мм) | 1,35 | 1,35 | 1,20 | 1,45 | 1,40 | 0,96 | 0,75 | 1,40 | 1,46 | 0,90 |
| Регулювальний гвинт (мм) | 0,88 | 0,88 | 0,88 | 0,88 | 0,88 | 0,55 | 0,55 | 0,88 | 0,88 | 0,55 |
| Макс. вхідна потужність (кВт) | 3,6 | 3,6 | 3,6 | 3,6 | 3,6 | 3,6 | 3,6 | 3,6 | 3,6 | 3,6 |
| Мін. вхідна потужність (кВт) | ≤1,7 | ≤1,7 | ≤1,7 | ≤1,7 | ≤1,7 | ≤1,7 | ≤1,7 | ≤1,7 | ≤1,7 | ≤1,7 |
| Струм газу при 15 °С та 1013 мбар, м³/год. | 0,342/ 0,398 | 0,342 | 0,342 | 0,398 | 0,398 | - | - | 0,398 | 0,418 | - |
| Струм газу при 15 °С та 1013 мбар, г/год. | - | - | - | - | - | 261 | 261 | - | - | 261 |

* Для Франції та Бельгії

** Для G30 (50 мбар) треба замовити в сервісній службі комплект сопел, код HEZ298070.

Параметри сопла для потужної конфорки (опціонально)

| | *G20/G25 | G20 | G20 | G25 | G25 | G30/G31 | **G30 | G25.1 | G27 | G30 |
|--|-----------------|------------|------------|------------|------------|----------------|--------------|--------------|------------|------------|
| Тиск газу (мбар) | 20/25 | 20 | 25 | 20 | 25 | 28-30/37 | 50 | 25 | 20 | 37 |
| Сопло (мм) | 1,16 | 1,16 | 1,10 | 1,34 | 1,21 | 0,85 | 0,75 | 1,21 | 1,38 | 0,80 |
| Регулювальний гвинт (мм) | 0,75 | 0,75 | 0,75 | 0,75 | 0,75 | 0,46 | 0,46 | 0,75 | 0,75 | 0,46 |
| Макс. вхідна потужність (кВт) | 3 | 3 | 3 | 3 | 3 | 3 | 3 | 3 | 3 | 3 |
| Мін. вхідна потужність (кВт) | ≤1,3 | ≤1,3 | ≤1,3 | ≤1,3 | ≤1,3 | ≤1,3 | ≤1,3 | ≤1,3 | ≤1,3 | ≤1,3 |
| Струм газу при 15 °С та 1013 мбар, м³/год. | 0,285/ 0,332 | 0,285 | 0,285 | 0,332 | 0,332 | - | - | 0,332 | 0,348 | - |
| Струм газу при 15 °С та 1013 мбар, г/год. | - | - | - | - | - | 218 | 218 | - | - | 218 |

* Для Франції та Бельгії

** Для G30 (50 мбар) треба замовити в сервісній службі комплект сопел, код HEZ298070.

Параметри сопла конфорки газового гриля - газової духової шафи (опціонально)

| | *G20/G25 | G20 | G20 | G25 | G25 | G30 | **G30 | G25.1 |
|--|-----------------|------------|------------|------------|------------|------------|--------------|--------------|
| Тиск газу (мбар) | 20/25 | 20 | 25 | 20 | 25 | 28-30 | 50 | 25 |
| Сопло (мм) | 1,00 | 1,00 | 0,98 | 1,13 | 1,10 | 0,70 | 0,62 | 1,10 |
| Регулювальний гвинт (мм) | - | - | - | - | - | - | - | - |
| Макс. вхідна потужність (кВт) | 2,1 | 2,1 | 2,1 | 2,1 | 2,1 | 2,1 | 2,1 | 2,1 |
| Мін. вхідна потужність (кВт) | - | - | - | - | - | - | - | - |
| Струм газу при 15 °С та 1013 мбар, м³/год. | 0,2/0,233 | 0,2 | 0,2 | 0,233 | 0,233 | - | - | 0,233 |
| Струм газу при 15 °С та 1013 мбар, г/год. | - | - | - | - | - | 153 | 153 | - |

* Для Франції та Бельгії

** Для G30 (50 мбар) треба замовити в сервісній службі комплект сопел, код HEZ298070.

Параметри сопла для нижнього пальника газової духової шафи із термостатом (опціонально)

| | *G20/G25 | G20 | G20 | G25 | G25 | G30 | **G30 | G25.1 |
|--|-----------------|------------|------------|------------|------------|------------|--------------|--------------|
| Тиск газу (мбар) | 20/25 | 20 | 25 | 20 | 25 | 28-30 | 50 | 25 |
| Сопло (мм) | 1,16 | 1,16 | 1,10 | 1,34 | 1,21 | 0,85 | 0,75 | 1,21 |
| Регулювальний гвинт (мм) | 0,76 | 0,76 | 0,67 | 0,80 | 0,70 | 0,48 | 0,45 | 0,70 |
| Макс. вхідна потужність (кВт) | 3 | 3 | 3 | 3 | 3 | 3 | 3 | 3 |
| Мін. вхідна потужність (кВт) | - | - | - | - | - | - | - | - |
| Струм газу при 15 °С та 1013 мбар, м³/год. | 0,285/ 0,332 | 0,285 | 0,285 | 0,332 | 0,332 | - | - | 0,332 |
| Струм газу при 15 °С та 1013 мбар, г/год. | - | - | - | - | - | 218 | 218 | - |

* Для Франції та Бельгії

** Для G30 (50 мбар) треба замовити в сервісній службі комплект сопел, код HEZ298070.





9001056841