





# Το πλυντήριο ρούχων

**Συγχαρητήρια** - Αποκτήσατε μια μοντέρνα, υψηλής ποιότητας οικιακή συσκευή της μάρκας Pitsos.  
Το πλυντήριο των ρούχων σας χαρακτηρίζεται από μια οικονομική κατανάλωση νερού και ενέργειας.  
Κάθε πλυντήριο ρούχων, πριν εγκαταλείψει το εργοστάσιό μας, ελέγχεται προσεκτικά για σωστή λειτουργία και άψογη κατάσταση.

## Απόσυρση σύμφωνα με τους κανόνες προστασίας του περιβάλλοντος

Αποσύρετε τη συσκευασία σύμφωνα με τους κανόνες προστασίας του περιβάλλοντος.  
Αυτή η συσκευή είναι χαρακτηρισμένη σύμφωνα με την ευρωπαϊκή οδηγία 2012/19/ΕΥ περί ηλεκτρικών και ηλεκτρονικών παλιών συσκευών (waste electrical and electronic equipment - WEEE). Η οδηγία δίνει το πλαίσιο για μια απόσυρση και αξιοποίηση των παλιών συσκευών, με ισχύ σε όλη την ΕΕ.

ΤΑ ΚΕΝΤΡΙΚΑ ΣΗΜΕΙΑ SERVICE PITSOS

**Αθήνα**  
17<sup>ο</sup> χλμ Εθνικής οδού Αθηνών – Λαμίας & Ποταμού 20, 145 64 Κηφισιά  
**Θεσσαλονίκη**  
8,3<sup>ο</sup> χλμ Εθνικής οδού Θεσ/νίκης – Μουδιανών, 570 01 Θέρμη (κατεύθυνση Χαλκιδική, έξοδος 12 δεξιά πάροδο)  
**Ηράκλειο – Κρήτη**  
Εθνικής Αντιστάσεως 23 & Καλαμά, 713 06 Ηράκλειο  
**Πάτρα**  
Χαραλάμπη 57, 262 24 Ψηλά Αλώνια

ΠΑΝΕΛΛΑΔΙΚΟ ΤΗΛΕΦΩΝΟ ΕΞΥΠΗΡΕΤΗΣΗΣ: **18182** (24 ώρες/7 ημέρες, αστική χρέωση)

Ηλεκτρονικό κατάστημα ..... [www.pitsos-eshop.gr](http://www.pitsos-eshop.gr)  
Για περισσότερες πληροφορίες ..... [www.pitsos.gr](http://www.pitsos.gr)  
For English instructions manual, please attend to ..... [www.pitsos.gr](http://www.pitsos.gr)



## Περιεχόμενα

■ Προβλεπόμενη χρήση.....	1
■ Προγράμματα.....	1
■ Ρύθμιση και προσαρμογή προγράμματος.....	3
■ Πλύση.....	3/4
■ Μετά την πλύση.....	4
■ Ατομικές ρυθμίσεις.....	5/6
■ Σημαντικές υποδείξεις.....	6
■ Πίνακας προγραμμάτων.....	7
■ Υποδείξεις ασφαλείας.....	8
■ Τιμές κατανάλωσης.....	8
■ Πριν την πρώτη πλύση/Φροντίδα.....	9
■ Υποδείξεις για τις ενδεικτικές λυχνίες.....	9
■ Συντήρηση.....	10
■ Τι κάνετε όταν.....	11

Σελίδα

## Προβλεπόμενη χρήση

- αποκλειστικά για οικιακή χρήση,
- για την πλύση υφασμάτων, που μπορούν να πλυθούν στο πλυντήριο ρούχων και για πλενόμενα στο χέρι μάλλινα υφάσματα,
- για τη λειτουργία με κρύο πόσιμο νερό και με απορρυπαντικά και πρόσθετα υγρά φροντίδας του εμπορίου, που είναι κατάλληλα για τη χρήση σε πλυντήρια ρούχων.

- ⚠ *Μην αφήνετε τα παιδιά χωρίς επίτηρηση κοντά στο πλυντήριο ρούχων.*
- ⚠ *Δεν επιτρέπεται η χρήση του πλυντηρίου ρούχων από παιδιά ή άτομα που δεν είναι εξοικειωμένα με το χειρισμό του.*
- ⚠ *Κρατάτε τα κατοικίδια ζώα μακριά από το πλυντήριο ρούχων.*

## Προγράμματα

Λεπτομερής πίνακας προγραμμάτων → Σελίδα 7.

Βαμβακερά	υφάσματα ανθεκτικά στο στραπατσάρισμα
+ πρόπλυση	υφάσματα ανθεκτικά στο στραπατσάρισμα, πρόπλυση στους 30 °C
Ξέβγαλμα	με επακόλουθο στύψιμο
στύψιμο	ρούχα πλενόμενα με το χέρι
άντληση	του νερού ξέβγαλματος
☞ μάλλινα	για πλύσιμο στο χέρι/στο πλυντήριο ρούχων
ευπαθή	ευαίσθητα πλενόμενα υφάσματα
συνθετικά	ευαίσθητα υθάσματα



## Προστασία περιβάλλοντος / Υποδείξεις οικονομίας

- Εκμεταλλευτείτε τη μέγιστη ποσότητα ρούχων του εκάστοτε προγράμματος.
- Πλένετε τα κανονικά λερωμένα ρούχα χωρίς πρόπλυση.
- Οι επιλεγόμενες θερμοκρασίες αναφέρονται στις επικέτες φροντίδας στα υφάσματα. Οι θερμοκρασίες λειτουργίας της μηχανής μπορούν να αποκλίνουν από αυτές, για την εξασφάλιση ενός ιδανικού συνδυασμού από εξοικονόμηση ενέργειας και αποτέλεσμα πλύσης.
- Δοσολογία απορρυπαντικού σύμφωνα με τα στοιχεία του κατασκευαστή και τη σκληρότητα του νερού.
- Σε περίπτωση που τα ρούχα στεγνώσουν στη συνέχεια στο στεγνωτήριο ρούχων, επιλέξτε τον αριθμό στροφών στύψιματος σύμφωνα με τις οδηγίες του κατασκευαστή του στεγνωτηρίου.

## Προετοιμασία



Σωστή εγκατάσταση σύμφωνα με τις ξεχωριστές οδηγίες τοποθέτησης.



## Έλεγχος του πλυντηρίου

- Μη θέσετε σε λειτουργία ποτέ ένα πλυντήριο που έχει βλάβη!
- Ενημερώστε το σέρβις πελατών!



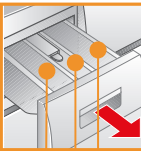
## Σύνδεση του φιν στην πρίζα



Μόνο με στεγνά χέρια!  
Πιάνετε μόνο το φιν!



## Άνοιγμα της βάνας του νερού

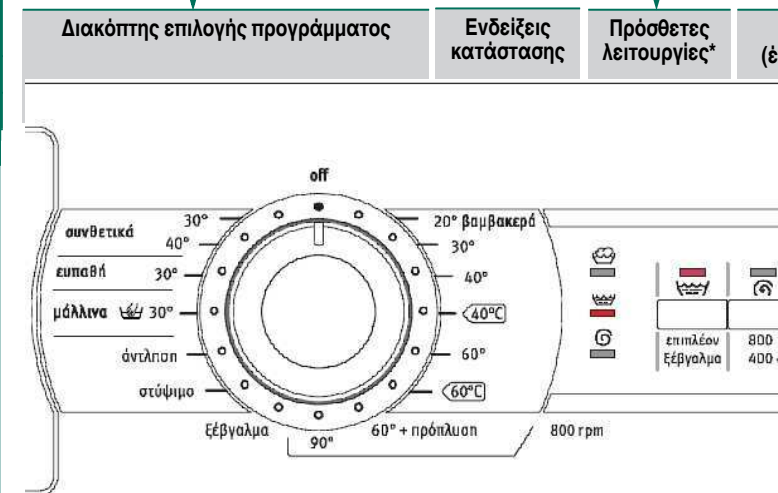


**Θάλαμος II:** Απορρυπαντικό για την κύρια πλύση, αποσκληρυντικό, λευκαντικό, αλάτι λεκιδών

**Θάλαμος ☞:** Μαλακτικό, κόλλα

**Θάλαμος I:** Απορρυπαντικό για πρόπλυση

(\*αριθμός στροφών στύψιματος ανάλογα με το μοντέλο)



Διακόπτης επιλογής προγράμματος για την ενεργοποίηση και απενεργοποίηση (On/Off) του πλυντηρίου και για την επιλογή του προγράμματος. Δυνατότητα περιστροφής και στις δύο κατευθύνσεις.

**Πριν την πρώτη πλύση**  
Πλύνετε μία φορά χωρίς ρούχα → Σελίδα 9.

### Ταξινόμηση και τοποθέτηση ρούχων

Προσέξτε τις υποδείξεις φροντίδας του κατασκευαστή!  
Σύμφωνα με τα στοιχεία στις ετικέτες των ρούχων.  
Ανάλογα με είδος, χρώμα, ρύπανση και θερμοκρασία.  
Μην υπερβαίνετε το μέγιστο φορτίο → Σελίδα 7.

Προσέξτε τις σημαντικές υποδείξεις → Σελίδα 6!  
Βάλτε μαζί μεγάλα και μικρά ρούχα!!

Κλείστε την πόρτα πλήρωσης. Μη μαγκώσετε τα ρούχα ανάμεσα στην πόρτα πλήρωσης και στο λάστιχο στεγανοποίησης.

### Προσθήκη απορρυπαντικού και μέσου φροντίδας

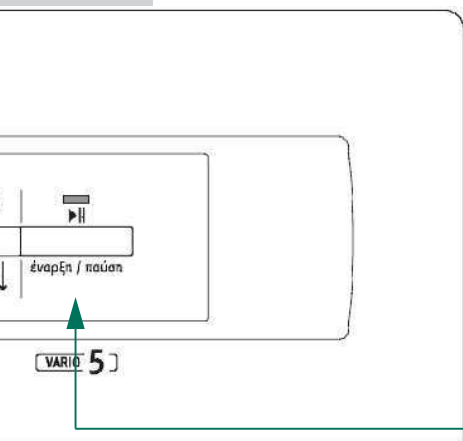
Ρυθμίστε τη δόση ανάλογα:  
Με την ποσότητα των ρούχων, τη ρύπανση, τη σκληρότητα του νερού (μπορείτε να την πληροφορηθείτε από την τοπική υπηρεσία ύδρευσης) και τα στοιχεία του κατασκευαστή.  
Βάλτε το υγρό απορρυπαντικό μέσα στο αντίστοιχο δοχείο δόσης και κατόπιν τοποθετήστε το στον κάδο.

**i** Αραιώνετε τα παχύρρευστα μαλακά και τα μέσα φαρμαρίσματος με νερό. Αυτό εμποδίζει το φράξιμο.

### Ρύθμιση και προσαρμογή προγράμματος

Start  
(έναρξη/παύση)

**i** Πρόσθετες λειτουργίες →  
Ατομικές ρυθμίσεις, σελίδα 5.



**Επιλέξτε Start  
(έναρξη /παύση)**

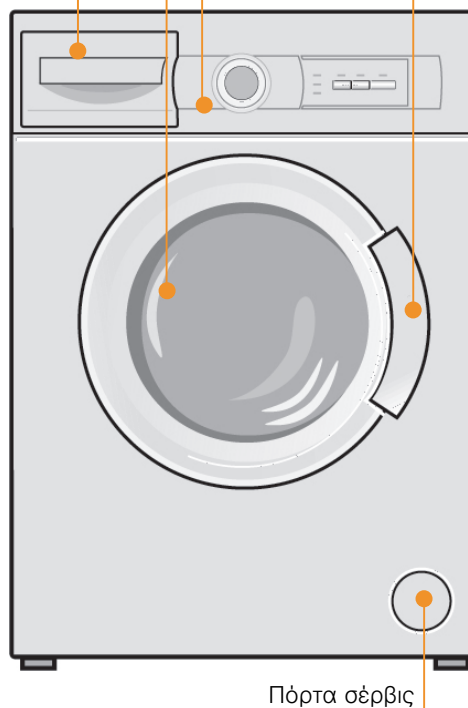
## Πλύση

Θήκη απορρυπαντικού με θαλάμους απορρυπαντικού I, II, ⌘

Τύμπανο

Πεδίο χειρισμού

Πόρτα



Πόρτα σέρβις

1

2



### Αφαίρεση των ρούχων

Ανοίξτε την πόρτα πλήρωσης και αφαιρέστε τα ρούχα.



- Απομακρύνετε τυχόν ξένα σώματα - Κίνδυνος διάβρωσης.
- Αφήστε την πόρτα πλήρωσης και το συρτάρι του απορρυπαντικού ανοιχτά, για να μπορεί να στεγνώσει το υπόλοιπο νερό.



### Κλείσιμο της βάνας του νερού

Στα μοντέλα Aqua-Stop δεν είναι απαραίτητο → Υποδείξεις στις οδηγίες τοποθέτησης, σελίδα 7.



### Απενεργοποίηση

Θέστε το διακόπτη επιλογής προγράμματος στο stop.

### Τέλος του προγράμματος όταν ...

... η ενδεικτική λυχνία Ⓢ (Στύψιμο) αναβοσβήνει.

### Διακοπή προγράμματος

- Στα προγράμματα με υψηλή θερμοκρασία:
- Αφήστε τα ρούχα να κρυώσουν: Επιλέξτε **ξέβγαλμα**.
  - Επιλέξτε **Start** (έναρξη / παύση).
- Στα προγράμματα με χαμηλή θερμοκρασία:
- Επιλέξτε **Στύψιμο** ή **Αντληση νερού**.
  - Επιλέξτε **Start** (έναρξη / παύση).

### Αλλαγή προγράμματος, όταν ...

- ... κατά λάθος επιλέξετε ένα λάθος πρόγραμμα:
- Επιλέξτε το πρόγραμμα ξανά.
  - Επιλέξτε **Start** (έναρξη / παύση). Το νέο πρόγραμμα αρχίζει από την αρχή.


## Πλύση

# Ατομικές ρυθμίσεις

**Συμπληρωματικές λειτουργίες** → επίσης πίνακας προγραμμάτων, σελίδα 7.

800↓  
400↓

Μείωση του αριθμού στροφών στυψίματος (τιμές ανάλογα με το μοντέλο).

 **επιπλέον ξέβγαλμα** Πρόσθετος κύκλος ξεβγάλματος. Για περιοχές με πολύ μαλακό νερό ή για τη βελτίωση του αποτελέσματος του στυψίματος.

## Start (έναρξη /παύση)

Για το ξεκίνημα του προγράμματος.



# Σημαντικές υποδείξεις



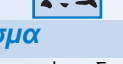


## Προστασία των ρούχων και της συσκευής

- Πρέπει να ακολουθείτε τις οδηγίες του κατασκευαστή, όταν καθορίζεται η δοσολογία για όλα τα απορρυπαντικά πλυντηρίου, πρόσθετες ύλες και μέσα καθαρισμού.
- Αδειάστε τις τσέπες.
- Προσέξτε για τυχόν μεταλλικά αντικείμενα (συνδετήρες γραφείου κ.λπ.).
- Πλένετε τα ευαίσθητα σε δίχτυ/σακούλα (κάλτσες, κουρτίνες, σουτιέν με μπαλάνες).
- Κλείστε τα φερμουάρ, κουμπώστε τα καλύμματα.
- Βουρτσίστε την άμμο από τις τσέπες και τα ρεβέρ.
- Αφαιρέστε τα πιαστράκια/ρολάκια των κουρτινών ή τοποθετήστε τα μέσα σ' ένα δίχτυ/σάκο.



## Διαφορετικά λερωμένα ρούχα

λίγο		Πλύνετε τα καινούργια ρούχα ξεχωριστά. Χωρίς πρόπλυση.
		Ενδεχομένως επεξεργαστείτε προηγουμένως τους λεκέδες. Επιλέξτε <b>Βαμβακερά (eco) 60 °C</b> .
πολύ		Φορτώστε λιγότερα ρούχα. <b>Βαμβακερά (eco) 60 °C</b> .



## Κολλάρισμα

*Τα ρούχα δεν πρέπει να έχουν επεξεργαστεί με μαλακτικό.*

Το κολλάρισμα είναι δυνατό σε όλα τα προγράμματα πλύσης με υγρή κόλλα. Ρυθμίστε τη δόση της κόλλας σύμφωνα με τα στοιχεία του κατασκευαστή στο θάλαμο του μαλακτικού ☼ (ενδεχομένως καθαρίστε προηγουμένως).



## Βάψιμο / Ξεβάψιμο

Βάψιμο μόνο στα πλαίσια των αναγκών του νοικοκυριού. Τα άλατα μπορούν να διαβρώσουν τον ανοξείδωτο χάλυβα! Προσέξτε τα στοιχεία του κατασκευαστή του μέσου βαφής! **Μην** ξεβάψετε τα ρούχα στο πλυντήριο των ρούχων!

Προγράμματα μέγ. Είδος ρούχων Πρόσθετες λειτουργίες, υποδείξεις

Προγράμματα	°C	μέγ.	Είδος ρούχων	Πρόσθετες λειτουργίες, υποδείξεις
Βαμβακερά	20, 30, 40, 60, 90 °C	5,5 kg		
+ πρόπλυση	60 °C	3,5 kg		υφάσματα ανθεκτικά στο στρασιτσάρισμα, ανθεκτικά στο βρόσιμο βαμβακερά ή λινά υφάσματα
+ecologic	40, 60 °C	5,5 kg		
συνθετικά	30, 40 °C	2,5 kg		ευαίσθητα βαμβακερά, λινά, συνθετικά υφάσματα ή υφάσματα μεικτής υφανσης
ευπαθή	30 °C			για ευαίσθητα, πλενόμενα υφάσματα, π.χ. μεταξωτά, σατέν, συνθετικά ή μεικτής υφανσης (π.χ. κουρτίνες)
μάλλινα	30 °C	2 kg		μάλλινα ή ανάμεικτα μάλλινα υφάσματα που μπορούν να πλυθούν στο χέρι ή στο πλυντήριο ρούχων

### Πρόσθετα προγράμματα

\* Προγράμματα χωρίς πρόπλυση - τοποθετήστε το απορρυπαντικό στο θάλαμο II, προγράμματα με πρόπλυση - τοποθετήστε το απορρυπαντικό στο θάλαμο I και II.

### ξέβγαλμα, στύψιμο, άντληση

800L, 400L, 800L, 400L, 800L, 400L, 800L, 400L  
 Χωρίς στύψιμο ανάμεσα στις διαδικασίες ξέβγαλματος



800L, 400L, 800L, 400L, 800L, 400L, 800L, 400L  
 υδριότερα απαλό πρόγραμμα πλύσης, για την αποφυγή συνρ-  
 κνωσης των ρούχων, μεγαλύτερες διακαπές προγράμματος (τα  
 υφάσματα ηρεμούν στο νερό πλύσης)

9411 / 9001044491

Pitsos - BSH Οικιακές Συσκευές Α.Β.Ε.  
 17<sup>ο</sup> Χιμ. Εθνικής Οδού Αθηνών -  
 Λαμίας & Πατρών 20  
 145 64 Κηφισιά, Αθήνα

WXP801B5



## Υποδείξεις ασφαλείας

- Διαβάστε τις οδηγίες χρήσης και τοποθέτησης και όλες τις άλλες πληροφορίες που συνοδεύουν το πλυντήριό σας και ενεργήστε ανάλογα.
- Φυλάξτε τα έντυπα για μελλοντική χρήση.

### Κίνδυνος ηλεκτροπληξίας

- Τραβάτε πάντα το φικ και ποτέ το καλώδιο!
- Μην τοποθετείτε/τραβάτε το φικ με υγρά χέρια.

### Θανατηφόρος κίνδυνος

- Στις άχρηστες πλέον συσκευές:
- Τραβήξτε το φικ από την πρίζα.
  - Κόψτε το καλώδιο σύνδεσης στο δίκτυο του ηλεκτρικού ρεύματος και αφαιρέστε το μαζί με το φικ.
  - Καταστρέψτε την κλειδαριά της πόρτας πλήρωσης. Τα παιδιά μπορούν εύκολα να εγκλωβιστούν και να θέσουν σε κίνδυνο τη ζωή τους.

### Κίνδυνος ασφυξίας

- Κρατάτε τις συσκευασίες, τις μεμβράνες και τα εξαρτήματα της συσκευασίας μακριά από τα παιδιά.

### Κίνδυνος δηλητηρίασης

- Φυλάγετε τα απορρυπαντικά και τα πρόσθετα υγρά φροντίδας σε σημεία απρόσιτα για τα παιδιά.

### Κίνδυνος έκρηξης

- Τα ρούχα που έχουν προηγουμένως υποστεί επεξεργασία με μέσα καθαρισμού που περιέχουν διαλύτες, π.χ. υγρά για την απομάκρυνση λεκέδων / βενζίνη καθαρισμού, μπορούν μετά την τοποθέτησή στο πλυντήριο να οδηγήσουν σε έκρηξη.
- Ξεπλένετε αυτά τα ρούχα προηγουμένως πολύ καλά στο χέρι.

### Κίνδυνος τραυματισμού

- Η πόρτα πλήρωσης μπορεί να ζεσταθεί πάρα πολύ.
- Προσοχή κατά την άντληση των καυτών απόνερων.
- Μην ανεβαίνετε πάνω τους στο πλυντήριο ρούχων.
- Μη στηρίζετε πάνω στην ανοιχτή πόρτα πλήρωσης.
- Μη βάζετε τα χέρια σας μέσα στον κάδο, εάν ο κάδος περιστρέφεται ακόμη.
- Προσοχή κατά το άνοιγμα του συρταριού του απορρυπαντικού κατά τη διάρκεια της λειτουργίας!

## Τιμές κατανάλωσης ανάλογα το μοντέλο

Πρόγραμμα	Φόρτωμα	Ρεύμα***	Νερό***	Διάρκεια προγράμματος***
Βαμβακερά 20 °C	5,5 κιλά	0,25 kWh	57 λίτρα	1 3/4 λεπτά
Βαμβακερά 30 °C	5,5 κιλά	0,40 kWh	57 λίτρα	1 3/4 λεπτά
Βαμβακερά 40 °C*	5,5 κιλά	0,75 kWh	57 λίτρα	1 3/4 λεπτά
Βαμβακερά 60 °C	5,5 κιλά	1,20 kWh	57 λίτρα	2 λεπτά
Βαμβακερά 90 °C	5,5 κιλά	2,00 kWh	64 λίτρα	2 λεπτά
συνθετικά 40 °C*	2,5 κιλά	0,60 kWh	50 λίτρα	1 1/2 λεπτά
ευπαθή 30 °C	2 κιλά	0,30 kWh	55 λίτρα	1 λεπτά
μάλλινα 30 °C	2 κιλά	0,20 kWh	30 λίτρα	1 λεπτά

\* Ρύθμιση προγράμματος για έλεγχο σύμφωνα με το έγκυρο πρότυπο EN60456.  
 Σημείωση για τις δοκιμές σύγκρισης: Για τη δοκιμή των προγραμμάτων δοκιμής, πλύνετε τη συγκεκριμένη ποσότητα ρούχων χρησιμοποιώντας τη μέγιστη ταχύτητα στυψίματος.

Πρόγραμμα	Φόρτωμα	Ετήσια κατανάλωση ενέργειας	Ετήσια κατανάλωση νερού
Βαμβακερά (eco) 40/60 °C **	5,5 kg / 2,75 κιλά	182 kWh	9020 λίτρα

\*\* Ρύθμιση προγράμματος για έλεγχο και επισήμανση της ηλεκτρικής ενέργειας σύμφωνα με την οδηγία 2010/30/ EU με κρύο νερό (15 °C).  
 \*\*\* Οι τιμές παρεκκλίνουν από τις αναγραφόμενες τιμές ανάλογα με την πίεση, τη σκληρότητα και τη θερμοκρασία εισόδου νερού, τη θερμοκρασία περιβάλλοντος, το είδος, την ποσότητα και το βαθμό ρύπανσης στα ρούχα, τη χρήση απορρυπαντικού, τις διακυμάνσεις στην ηλεκτρική τροφοδοσία και την επιλογή επιπλέον λειτουργιών.

## Πριν την πρώτη πλύση

- i** Μη βάλετε ρούχα στο πλυντήριο! Ανοίξτε τη βάνα παροχής νερού. Στο θάλαμο **II** προσθέστε:
- Περίπου 1 λίτρο νερό
  - Απορρυπαντικό (δόση σύμφωνα με τα στοιχεία του κατασκευαστή για ελαφριά ρύπανση και ανάλογα με το βαθμό της σκληρότητας του νερού)
- Θέστε το διακόπτη επιλογής προγράμματος στο **Βαμβακερά 60 °C** και επιλέξτε **Start** (έναρξη / παύση). Συμπλήρωση. Στο τέλος του προγράμματος θέστε το διακόπτη επιλογής προγράμματος στο **stop**.

## Φροντίδα



- **Κίνδυνος ηλεκτροπληξίας!**  
*Τραβήξτε το φις από την πρίζα!*
- **Κίνδυνος έκρηξης!** *Μη χρησιμοποιείτε διαλύτες!*

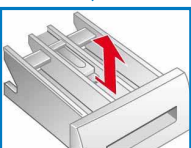
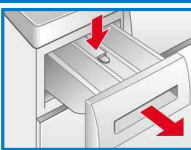
### Περίβλημα συσκευής, πεδίο χειρισμού

- Αφαιρέστε το απορρυπαντικό και τα υπολείμματα του μέσου καθαρισμού.
- Σκουπίστε με ένα απαλό, υγρό πανί.
- Μην πλένετε τη συσκευή με εκτόξευση νερού!

### Καθαρισμός του συρταριού απορρυπαντικού ...

... όταν υπάρχουν υπολείμματα απορρυπαντικού ή μαλακτικού.

1. Τραβήξτε το έξω, πιέστε το ένθετο προς τα κάτω και αφαιρέστε το συρτάρι.
2. Αφαίρεση του ένθετου: Με το δάκτυλο πιέστε το ένθετο από κάτω προς τα επάνω.
3. Καθαρίστε τη θήκη του απορρυπαντικού και το ένθετο με νερό και με μια βούρτσα και στεγνώστε τα.
4. Τοποθετήστε το ένθετο και ασφαλίστε το (περάστε τον κύλινδρο πάνω στον πείρο οδηγό).
5. Σπρώξτε μέσα το συρτάρι του απορρυπαντικού.



- i** Αφήστε το συρτάρι του απορρυπαντικού ανοιχτό, για να μπορεί να στεγνώσει το υπόλοιπο νερό.

### Κάδος πλυντηρίου

Αφήστε την πόρτα πλήρωσης ανοιχτή, για να στεγνώσει ο κάδος (τύμπανο).  
Κηλίδες οκουριάς - Χρησιμοποιείτε υλικά καθαρισμού χωρίς χλώριο, μη χρησιμοποιείτε σύρμα τριψίματος.

### Αφαλάτωση

*Πλυντήριο χωρίς ρούχα!*

Αυτό δεν είναι απαραίτητο, αν χρησιμοποιείται η σωστή δόσολογία απορρυπαντικού. Αν χρειάζεται, αφαιρέστε τα άλατα από τη συσκευή σύμφωνα με τις οδηγίες του κατασκευαστή. Τα προϊόντα αφαίρεσης αλάτων μπορείτε να τα προμηθευτείτε από την ιστοσελίδα ή από το σέρβις πελατών ~ *Οδηγίες εγκατάστασης.*

## Υποδείξεις για τις ενδεικτικές λυχνίες

Οι ενδεικτικές λυχνίες για τις ενδείξεις κατάστασης αναβοσβήνουν:

Πλύση και  Ξέβγαλμα	Κλείστε σωστά την πόρτα πλήρωσης, ενδεχομένως έχουν εγκλωβιστεί ρούχα.
Πλύση και  στύψιμο	<ul style="list-style-type: none"><li>- Ανοίξτε εντελώς τη βάνα του νερού.</li><li>- Εύκαμπτος σωλήνας παροχής τσακισμένος/μαγκωμένος.</li><li>- Πίεση νερού πολύ χαμηλή, καθαρίστε τη σήτα → <i>Σελίδα 10.</i></li></ul>
Ξέβγαλμα και  στύψιμο	<ul style="list-style-type: none"><li>- Αντλία νερού πλύσης φραγμένη, καθαρίστε την αντλία νερού πλύσης → <i>Σελίδα 10.</i></li><li>- Εύκαμπτος σωλήνας αποχέτευσης/σωλήνας αποχέτευσης φραγμένος, καθαρίστε τον εύκαμπτο σωλήνα αποχέτευσης στο σιφόνι → <i>Σελίδα 10.</i></li></ul>

## Συντήρηση

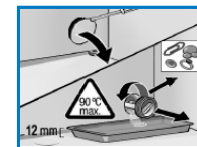


- **Κίνδυνος εγκαύματος!**  
*Αφήστε το νερό πλύσης να κρυώσει!*
- *Κλείστε τη βάνα παροχής νερού!*

### Αντλία νερού πλύσης

Θέστε το διακόπτη επιλογής προγράμματος στο **stop**, τραβήξτε το φις από την πρίζα.

1. Ανοίξτε και αφαιρέστε το κλαπέτο σέρβις για την αντλία νερού πλύσης, με τη βοήθεια ενός κατσαβιδιού
2. Ξεβιδώστε προσεκτικά το καπάκι της αντλίας (υπόλοιπο νερό).
3. Καθαρίστε τον εσωτερικό χώρο, το σπείρωμα στο καπάκι της αντλίας και το περίβλημα της αντλίας (η φτερωτή της αντλίας του νερού πλύσης πρέπει να μπορεί να περιστρέφεται).
4. Τοποθετήστε ξανά το καπάκι της αντλίας και βιδώστε το.
5. Τοποθετήστε και κλείστε το κλαπέτο σέρβις.



Για να εμποδίσετε να χυθεί κατά το επόμενο πλύσιμο αχρησιμοποίητο απορρυπαντικό στην αποχέτευση: Χύστε περίπου 1 λίτρο νερό στο θάλαμο **II** και ξεκινήστε το πρόγραμμα **άντληση**.

### Εύκαμπτος σωλήνας αποχέτευσης στο σιφόνι

Θέστε το διακόπτη επιλογής προγράμματος στο **stop**, τραβήξτε το φις από την πρίζα.

1. Λύστε το σφιγκτήρα του εύκαμπτου σωλήνα, αφαιρέστε προσεκτικά τον εύκαμπτο σωλήνα αποχέτευσης (υπόλοιπο νερό).
2. Καθαρίστε τον εύκαμπτο σωλήνα αποχέτευσης και το στόμιο του σιφωνιού.
3. Τοποθετήστε ξανά τον εύκαμπτο σωλήνα αποχέτευσης και ασφαλίστε το σημείο σύνδεσης με ένα σφιγκτήρα εύκαμπτου σωλήνα.



### Σήτα στην παροχή νερού

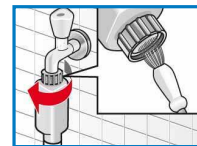


#### Κίνδυνος ηλεκτροπληξίας!

*Μη βυθίσετε στο νερό τη διάταξη ασφαλείας Aqua-Stop (περιλαμβάνει μια ηλεκτρική βαλβίδα).*

Μείωση της πίεσης του νερού στον εύκαμπτο σωλήνα παροχής:

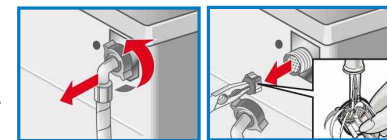
1. Κλείστε τη βάνα παροχής νερού!
2. Επιλέξτε ένα οποιοδήποτε πρόγραμμα (εκτός **στύψιμο/άντληση**).
3. Επιλέξτε **Start** (**έναρξη / παύση**). Αφήστε το πρόγραμμα να τρέξει περίπου 40 δευτερόλεπτα.
4. Θέστε το διακόπτη επιλογής προγράμματος στο **stop**. Τραβήξτε το φις από την πρίζα.
5. Καθαρισμός σήτας:  
Αφαιρέστε τον εύκαμπτο σωλήνα από τη βάνα παροχής νερού.  
Καθαρίστε τη σήτα με μια μικρή βούρτσα.



**και/ή** στα μοντέλα Standard και Aqua-Secure:

Αφαιρέστε τον εύκαμπτο σωλήνα στην πίσω πλευρά της συσκευής, τραβήξτε έξω τη σήτα με μια τοιμπίδα και καθαρίστε την.

6. Συνδέστε τον εύκαμπτο σωλήνα και ελέγξτε τη στεγανότητα.



## Τι κάνετε όταν ...

- Εξέρχεται νερό.
  - Στερεώστε σωστά τον εύκαμπο σωλήνα αποχέτευσης / Αντικαταστήστε τον.
  - Σφίξτε το ρακόρ του εύκαμπτου σωλήνα παροχής.
- Καμία είσοδος νερού. Το απορρυπαντικό δεν ξεπλένεται στον κάδο.
  - Δεν έχει επιλεγεί **Start (έναρξη / παύση)**;
  - Η βάνα παροχής νερού δεν είναι ανοιχτή;
  - Είναι ενδοχομένος η σήτα φραγμένη; Καθαρίστε τη σήτα → Σελίδα 10.
  - Είναι ο εύκαμπος σωλήνας παροχής τσακισμένος ή μαγκωμένος.
- Η πόρτα πλήρωσης δεν μπορεί να ανοίξει.
  - Λειτουργία ασφαλείας ενεργοποιημένη. Περιμένετε περίπου 2 λεπτά.
- Το πρόγραμμα δεν ξεκινά.
  - Έχει επιλεγεί **Start (έναρξη / παύση)**;
  - Η πόρτα πλήρωσης είναι κλειστή;
- Τα απόνερα δεν αντλούνται.
  - Καθαρίστε την αντλία του νερού πλύσης → Σελίδα 10.
  - Καθαρίστε το σωλήνα αποχέτευσης και/ή τον εύκαμπο σωλήνα αποχέτευσης.
- Το νερό δε φαίνεται μέσα στον κάδο.
  - Κανένα σφάλμα - Το νερό είναι κάτω από την ορατή περιοχή.
- Το αποτέλεσμα του στυψίματος δεν είναι ικανοποιητικό. Τα ρούχα είναι βρεγμένα/πολύ υγρά.
  - Κανένα σφάλμα - Το σύστημα ελέγχου της ζυγοστάθμισης διέκοψε το στύψιμο, ανομοιόμορφη κατανομή των ρούχων. Κατανείμμε τα μικρά και τα μεγάλα ρούχα στον κάδο.
  - Έχει επιλεγεί πολύ μικρός αριθμός στροφών; → Σελίδα 5.
- Η διαδικασία στυψίματος ενεργοποιείται πολλές φορές.
  - Κανένα σφάλμα - Το σύστημα ελέγχου ζυγοστάθμισης διορθώνει την ανομοιόμορφη κατανομή των ρούχων.
- Υπόλοιπο νερό στο θάλαμο του πρόσθετου υγρού φροντίδας.
  - Κανένα σφάλμα - η δράση του πρόσθετου υγρού φροντίδας δε μειώνεται.
  - Εάν απαιτείται, καθαρίστε το ένθετο → Σελίδα 9.
- Δημιουργία οσμών στο πλυντήριο των ρούχων.
  - Εκτελέστε το πρόγραμμα Βαμβακερά **90 °C** χωρίς ρούχα. Γι' αυτό χρησιμοποιήστε απορρυπαντικό πλήρους πλύσης.
- Από το σουρτάρι του απορρυπαντικού εξέρχεται αφρός.
  - Χρησιμοποιήθηκε πάρα πολύ απορρυπαντικό;
  - Όταν από το σουρτάρι του απορρυπαντικού εξέρχεται αφρός: Αναμείξτε 1 κουταλιά της σούπας μαλακτικό με ½ λίτρο νερό και βάλτε το στο θάλαμο **II** (όχι στα ρούχα εξωτερικής χρήσης!).
  - Μειώστε τη δόση του απορρυπαντικού στην επόμενη πλύση.
- Δυνατός θόρυβος, κραδασμοί και «περπάτημα» κατά το στύψιμο.
  - Είναι τα πόδια της συσκευής σταθεροποιημένα;
  - Ασφαλίστε τα πόδια της συσκευής → Οδηγίες τοποθέτησης.
  - Έχουν αφαιρεθεί οι ασφάλειες μεταφοράς;
  - Αφαιρέστε τις ασφάλειες μεταφοράς → Οδηγίες τοποθέτησης.
- Οι ενδεικτικές λυχνίες δε λειτουργούν κατά τη διάρκεια της λειτουργίας.
  - Διακοπή ρεύματος;
  - Έπεσαν οι ασφάλειες; Σηκώστε/αντικαταστήστε τις ασφάλειες.
  - Όταν η βλάβη εμφανίζεται επανειλημμένα, καλέστε το σέρβις πελατών.
- Η πορεία του προγράμματος διαρκεί περισσότερο από συνήθως.
  - Κανένα σφάλμα - Το σύστημα ελέγχου ζυγοστάθμισης διορθώνει την ανομοιόμορφη κατανομή των ρούχων, κατανέμοντας τα ρούχα πολλές φορές.
  - Κανένα σφάλμα - Το σύστημα ελέγχου του αφρού είναι ενεργοποιημένο - προστίθεται μια διαδικασία ξεβγάλματος.
- Υπολείμματα απορρυπαντικού πάνω στα ρούχα.
  - Μερικές φορές τα ελεύθερα φωσφορικών απορρυπαντικά περιλαμβάνουν αδιάλυτα στο νερό υπολείμματα.
  - Επιλέξτε **Ξέβγαλμα** ή βουρτίστε τα ρούχα μετά την πλύση.

Εάν μια βλάβη δεν μπορεί να διορθωθεί από μόνη της (απενεργοποίηση/ενεργοποίηση) ή είναι αναγκαία μια επισκευή:

- Θέστε το διακόπτη επιλογής προγράμματος στο **stop** και τραβήξτε το φιν από την πρίζα.
- Κλείστε τη βάνα παροχής νερού και καλέστε το σέρβις πελατών → Οδηγίες τοποθέτησης.

# PITSOS

## el Οδηγίες χρήσης



## Πλυντήριο Ρούχων