

Kort och lätthanterlig: Allt som din diskmaskin behöver ...  
**Läs dock monterings- och bruksanvisningarna innan du använder diskmaskinen första gången!**

# 1

## Ställ in avhårdaren \*

Fråga ditt kommunala vattenverk efter vattnets hårdhetsgrad och anteckna nedan ...

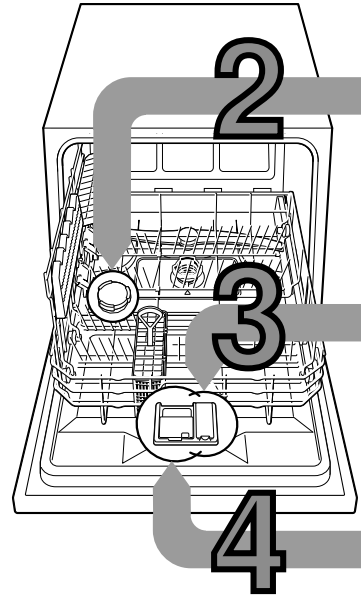
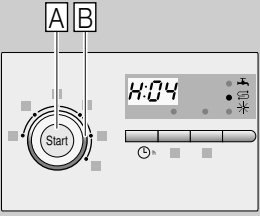
Vattenhårdhet °dH	Hårdhetsområde	mmol/l	Inställningsvärde
0-6	mjukt	0-1,1	H:00
7-8	mjukt	1,2-1,4	H:01
9-10	medel	1,5-1,8	H:02
11-12	medel	1,9-2,1	H:03
13-16	medel	2,2-2,9	H:04
17-21	hårt	3,0-3,7	H:05
22-30	hårt	3,8-5,4	H:06
31-35	hårt	5,5-6,2	H:07

\* endast före första diskningen eller vid ändrad hårdhetsgrad

## Snabbt avklarat ...

### och ställ in

- Slå på PÅ-/AV-omkopplaren
- Tryck in START-tangenten A och håll den intryckt.
- Vrid programväljaren B tills sifferindikatorn visar H:0.
- Släpp upp tangenten. I sifferindikatorn lyser fabriksinställningen H:04.
- Vrid programväljaren B tills önskat värde visas i sifferindikatorn.
- Tryck på START-tangenten A. Det inställda värdet lagras.

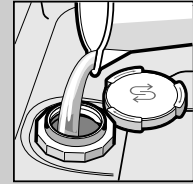


## Fylla på specialsalt

Löser kalk (behövs inte vid inställningsvärde 0!) ...



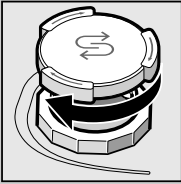
Vrid upp locket.



Fyll endast saltbehållaren med vatten före första diskningen.



Fyll på specialsalt (aldrig diskmedel!).



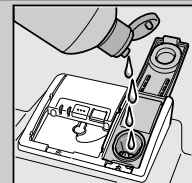
Stäng locket. Diska omgående.

## Fyll på sköljglans

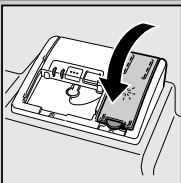
Skinande blankt ...



Tryck på markering 1, lyft lock 2.



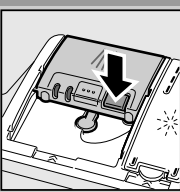
Fylla på sköljglans



Stäng locket. KLICK!

## Fyll på diskmedel

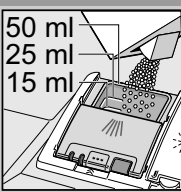
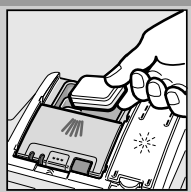
Mycket smuts, mycket diskmedel ...



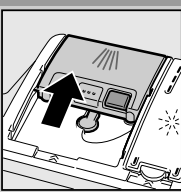
Öppna eventuellt lock (tryck på tangenten).



Obs, Kombinerade produkter passar inte alla program, beakta tillverkarens råd.



Tillsätt diskmedel endast i torrt diskmedelsfack.



Stäng locket, tryck. PLOPP!

## Starta maskinen

## Välj ett program

Express, sparsam eller intensiv ...

### Programöversikt

I denna översikt visas det max. möjliga antalet program. Vilka program din maskin har framgår av kontrollpanelen.

Programdata är laboratoriemätvärden enligt den europeiska normen EN 50242. Avvikelser i praktiken är möjliga.

	Intensiv 70°	Auto 45° / 65°	Eco 50°	Skön 40°	Snabb 45°	Fördiskning
Programtid i minuter	←————→	←————→	←————→	←————→	←————→	←————→
Strömförbrukning i kWh	←————→	←————→	←————→	←————→	←————→	←————→
Vattenförbrukning i liter	←————→	←————→	←————→	←————→	←————→	←————→

Programtid i minuter	←————→	←————→	←————→	←————→	←————→	←————→
Strömförbrukning i kWh	←————→	←————→	←————→	←————→	←————→	←————→
Vattenförbrukning i liter	←————→	←————→	←————→	←————→	←————→	←————→

## Starta program Maskinen kommer igång ...



## Stäng av maskinen Allt klart ...

## Extrafunktioner \*\*

**Spara tid** ... uppnås genom ökad energianvändning för oförändrad rengöringseffekt.

**Hygien** ... Under diskningen höjs temperaturen. Därigenom uppnås en högre hygienisk status.

## Flexibilitet ...

**Extratorkning** ... förbättrar torkningsresultatet genom höjd temperatur vid sköljning. (se upp med ömtåligt diskgoods).

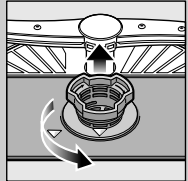
\*\* beroende på modell

## Underhåll och skötsel

För perfekt diskresultat ...

## Rengöring av avloppspumpen

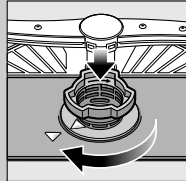
**Silar**  
...Kontrollera,  
rengör eventuellt



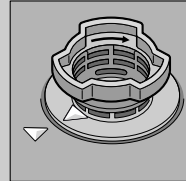
Vrid silcylindern,  
ta bort silsystemet ...



spola av under  
rinnande vatten ...



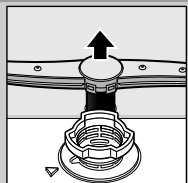
sätt tillbaka ...



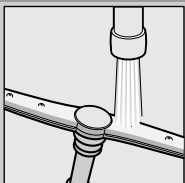
Skruva  
åt silsystemet  
**OBSERVERA  
MARKERINGEN!**

- Dra ur stickkontakten ur vägguttaget.
- Ta bort silarna och ös ut vattnet.
- Lossa skruvarna till locket (Torx T 20).
- Dra täckbiten uppåt och dra ut.
- Kontrollera att det inte finns något främmande föremål i närheten av vinghulet.
- Sätt tillbaka täckbiten och skruva fast.
- Sätt silarna på plats.

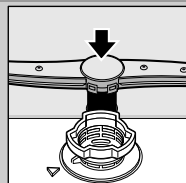
**Spolarm**  
...Ta bort  
stopp / avlagringar



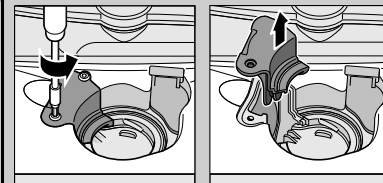
Dra spolarmen  
uppåt ...



rengör  
spolmunstyckena  
under rinnande  
vatten (eventuellt  
med tandpetare) ...



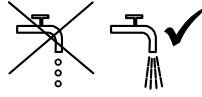
Sätt tillbaka  
spolarmen ...

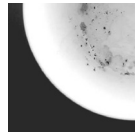


## Avhjälpa mindre fel på egen hand ...

... det lönar sig att själv åtgärda felet!

Ytterligare upplysningar hittar du i bruksanvisningen

Fel	Möjliga orsaker	Åtgärd
Indikatorn "A" lyser	Vattentillförseln hämmad eventuellt beroende på kalkavlagringar 	<ul style="list-style-type: none"> <li>▶ Öppna vattenkranen.</li> <li>▶ 1. Lossa vattenanslutningen.</li> <li>▶ 2. Rengör silen (i vattenanslutningen).</li> <li>▶ 3. Vattenflödet med öppen kran måste vara min. 10 l/min. Låt byta ut armaturen om flödet är lägre.</li> <li>▶ Lägg vattenslangen så att det inte blir något veck på den.</li> </ul>
Indikator "E:22"	Silarna nedsmutsade eller igentäppta	<ul style="list-style-type: none"> <li>▶ Rengör silarna (se ovan).</li> </ul>
Indikatorn "E:24" och "A" lyser	Avloppsslangen är igentäppt eller vikt Täckskivan till avloppspumpen inte monterad	<ul style="list-style-type: none"> <li>▶ Lägg avloppsslangen utan veck.</li> <li>▶ Montera täckskiva (se ovan).</li> </ul>
Indikatorn "E:25" och "A" lyser	Avloppspumpen är blockerad	<ul style="list-style-type: none"> <li>▶ Gör ren avloppspumpen (se ovan).</li> </ul>
Annan felkod "E:XX" lyser	Maskinen tekniskt defekt	<ul style="list-style-type: none"> <li>▶ Ring verkstadsservice (ange felkod).</li> <li>▶ Dra ut kontakten ur vägguttaget.</li> </ul>
Vatten kvar i diskmaskinen	Programmet har ännu inte avslutats	<ul style="list-style-type: none"> <li>▶ Stäng diskmaskinen och slå på den resp. avbryt programmet (se Avbryta programmet).</li> </ul>
Rost på besticken	<ul style="list-style-type: none"> <li>Ikke rostbeständiga bestick</li> <li>Hårda knivblad är känsligare</li> <li>Spår av rost från främmande föremål</li> </ul>	<ul style="list-style-type: none"> <li>▶ Använd bestick som tål maskindiskning.</li> <li>▶ Diska aldrig föremål som kan rosta i maskinen.</li> </ul>

Fel	Möjliga orsaker	Åtgärd
Disken är inte ren Sand- eller grusliknande rester på diskgodset 	<ul style="list-style-type: none"> <li>Diskgods ligger på eller mot annat diskgods</li> <li>För lite diskmedel</li> <li>Olämpligt program har valts</li> <li>Spolarmmunstyckena igentäppta</li> <li>Silarna är smutsiga eller sitter inte fast</li> <li>Spolarmarna blockerade</li> </ul>	<ul style="list-style-type: none"> <li>▶ Separera diskgodset, se till att diskgods inte kommer i kontakt med varann.</li> <li>▶ Följ anvisningarna från tillverkaren (av diskmedlet).</li> <li>▶ Välj ett program för hårdare smutsad disk.</li> <li>▶ Rengör spolarmarna (se ovan).</li> <li>▶ Rengör silarna (se ovan).</li> <li>▶ Placera diskgodset så att spolarmarna kan rotera fritt.</li> </ul>
Fläckar och ränder	Feldosering av sköljglans för mycket/för litet	<ul style="list-style-type: none"> <li>▶ Vid ränder: Minska doseringen.</li> <li>▶ Vid vatten- eller kalkfläckar: Öka doseringen.</li> </ul>
Disken blir inte torr	Sköljglans Det använda kombinerade diskmedlet ger dåligt torkresultat Maskinställning	<ul style="list-style-type: none"> <li>▶ Höj doseringen.</li> <li>▶ Byt produkt.</li> <li>▶ Använd sköljglans.</li> </ul>
Mjölaktigt beläggning på diskgodset (kan avlägsnas)	Felaktigt inställd avhärdning Specialsalt fattas	<ul style="list-style-type: none"> <li>▶ Aktivera intensivtorkning (allt efter modell).</li> <li>▶ Ställ in avhärdaren rätt.</li> <li>▶ Fyll på specialsalt.</li> </ul>
Mjölaktigt beläggning, grumliga/matta glas (beläggningen kan ej avlägsnas)	Glaset tål ej maskindisk	<ul style="list-style-type: none"> <li>▶ Använd glas avsedda för diskning i maskin.</li> </ul>
Diskgods av plast missfärgat	För lite diskmedel Missfärgning av livsmedelsfärg (tomatsås)	<ul style="list-style-type: none"> <li>▶ Använd diskmedel som är skonsamt för glas.</li> <li>▶ Följ anvisningarna från tillverkaren (av diskmedlet).</li> <li>▶ Missfärgningen är ofarlig; Bleknar efter ytterligare diskningar.</li> </ul>

## Avbryta program ...

Tryck på START-tangenten ca. 3 (Reset) sekunder under programmet.



Sifferindikatorn visar "0:01" Efter ca 1 minut programslut, 0:00 visas



Stänga av maskinen

## Plocka in disken på rätt sätt ...

Diskgods lämpligt för diskning i diskmaskin (utan rester av aska, vax, smörjett, färg, klisteretiketter; avlägsna stora rester av marmelad, mejerivaror och andra större matrester). Plocka in disken enligt bruksanvisningen och kontrollera att spolarmarna kan röra sig fritt