



SIEMENS



## 洗衣干衣机

XQG80-WD12G4681W

XQG80-WD12G4C81W

XQG80-WD12G4601W

XQG80-WD12G4E01W

XQG80-WD12G4C01W

XQG80-WD12G4R01W

XQG80-WD12G4691W

[siemens-home.bsh-group.com/welcome](https://siemens-home.bsh-group.com/welcome)

zh 使用及安装说明书

Register  
your  
product  
online

## 您的新洗衣干衣机

感谢您购买了高品质的 Siemens 洗衣干衣机。

请您仔细阅读使用及安装说明书，以便更好地了解洗衣干衣机的功能优点。

Siemens 品牌的洗衣干衣机满足高标准的质量要求，每一台洗衣干衣机出厂前都经过细致的功能检测，并确保没有缺陷。

如需了解更多关于我们的产品、配件、备件和服务，请您访问我们的网站 [www.siemens-home.bsh-group.com](http://www.siemens-home.bsh-group.com) 或者和我们的客户服务中心联系。



请通读本使用及安装说明书后，再启用洗衣干衣机。

### 执行国家标准

GB 4706.1: 《家用和类似用途电器的安全 第 1 部分：通用要求》

GB 4706.20: 《家用和类似用途电器的安全 —— 滚筒式干衣机的特殊要求》

GB 4706.24: 《家用和类似用途电器的安全 洗衣机的特殊要求》

GB/T23118: 《家用和类似用途滚筒式洗衣干衣机技术要求》

GB 19606: 《家用和类似用途电器噪声限值》

GB 4343.1: 《家用电器、电动工具和类似器具的电磁兼容要求 第 1 部分：发射》

GB 17625.1: 《电磁兼容限值 谐波电流发射限值 (设备每相输入电流  $\leq 16\text{A}$ )》

GB/T 4288: 《家用和类似用途电动洗衣机》

GB 12021.4: 《电动洗衣机能耗限定值及能源效率等级》

## 符号说明

### ⚠ 警告!

提示可能存在的危险情况，如果不避免危险情况，则可能会发生导致死亡或严重受伤的事故。

### 注意!

提示可能存在的危险情况，如果不避免危险情况，则可能会导致轻伤、财产损失或者破坏环境。

### 注释 / 技巧

正确有效使用机器的信息 / 其他有用的信息。

### 1. 2. 3. / a) b) c)

机器操作步骤用数字和字母来表示。

■ / -

信息清单用小方框或破折号标识。

# 目录

 主要用途 .....	4	 操作洗衣干衣机 .....	21
 安全说明 .....	5	洗衣干衣机准备 .....	21
儿童 / 人员 / 宠物 .....	5	选择程序 / 开机 .....	22
安装 .....	5	设置洗衣程序 .....	22
操作 .....	7	设置干衣程序 .....	22
清洁 / 维护 .....	8	放入衣物 .....	23
 环境保护 / 节约能耗 .....	9	加入洗涤剂和柔顺剂 .....	23
包装处理 / 废旧洗衣干衣机 .....	9	启动程序 .....	24
节能环保注意事项 .....	9	童锁 .....	24
 安装和连接 .....	9	添加衣物 .....	24
标准附件 .....	9	更改程序 .....	24
安装安全 .....	10	暂停 / 取消程序 .....	25
安装位置 .....	10	程序结束 .....	25
在凸台或有托梁的木质地板上		洗涤 / 烘干完成之后 .....	25
安装洗衣干衣机 .....	10	 程序表 .....	26
机器下置 / 内嵌的安装 .....	10	程序旋钮上的可选程序 .....	26
拆除运输安全装置 .....	11	烘干时间表 .....	29
水管和电线长度 .....	11	浸泡 .....	29
进水连接 .....	12	 程序设置 .....	30
排水连接 .....	12	温度 °C .....	30
调节水平 .....	13	转速  .....	30
电气连接 .....	13	预约  .....	30
首次使用前 .....	14	加烘干 * .....	30
安装运输安全装置 .....	14	 附加功能 .....	31
 简要说明 .....	15	加速  .....	31
 您的洗衣干衣机 .....	16	节能  .....	31
洗衣干衣机 .....	16	加漂洗  .....	31
控制面板 .....	17	 提示音 .....	32
显示屏 .....	18		
 衣物准备 .....	20		
洗涤衣物准备 .....	20		
干衣衣物准备 .....	21		

 <b>清洁和维护</b> .....	33
箱体 / 控制面板 .....	33
滚筒 .....	33
除垢 .....	33
清洁洗涤剂料盒 .....	33
清洁排水泵 .....	33
清洁下水弯管处的排水管 .....	34
清洁进水口滤网 .....	34
 <b>异常现象及处理方法</b> .....	35
停电等情况下的紧急解锁 .....	35
显示屏信息提示 .....	35
异常现象及处理方法 .....	36
 <b>售后服务</b> .....	38
 <b>技术参数</b> .....	38
 <b>能效参数</b> .....	39

## **主要用途**

- 本机器仅供私人家庭使用。
- 请勿在可能遭受霜冻和 / 或户外安装或使用本机器。机器中残留的水结冰会带来损坏机器的风险。水管如果冻住，则可能会发生爆裂。
- 本机器仅能洗涤适合机洗的织物。
- 本机器只能用于烘干家庭衣物，包括水洗的、适用于滚筒烘干的衣物（参见衣物上的标签）。请勿将机器用于其预期应用范围之外的任何其他用途。
- 本机器仅能与冷的自来水连接，请只选择适合机洗的市售家用低泡洗涤剂和护理剂。
- 本机器最高可在海拔 4000 米的高度使用。

### **在首次使用机器前：**

检查机器是否有运输损坏。若有损坏，请勿使用。如果您有任何问题，请联系销售商或者客户服务中心。

请仔细阅读机器的使用及安装说明书以及随该机器提供的所有其他信息资料，并根据其中的说明使用机器。

请保管好资料，以备需要时查阅。

## 安全说明

以下安全信息和警告旨在保护您免受伤害，防止对您的周围环境造成重大损害。

在安装、维护、清洁和使用机器时请采取必要的预防措施。

### 儿童 / 人员 / 宠物

#### 警告 有生命危险！

当使用机器时，儿童和无法评估有关风险的其他人可能会对自己造成伤害，由此会有生命危险。请确保：

- 8 岁以上儿童以及身体、感官或有精神障碍的人或缺乏使用经验和相应知识的人，必须在有人监督并了解相关危险的条件下，方可使用本机器。
- 严禁儿童玩耍机器。
- 请勿让儿童在无人监护的情况下清洁或维护机器。
- 让 3 岁以下儿童和宠物远离机器。
- 当附近有儿童或无法评估风险的其他人时，机器不得无人看管。

#### 警告 有生命危险！

儿童有把自己关在机器的可能，由此会有生命危险。

- 请勿将机器安装在门后，这可能会损坏机器机门，或无法完全打开机器机门。
- 一旦机器达到其使用寿命，请先切断电源，拔下电源线。剪断电源线，和电源插头一起丢弃。破坏机门门锁。

#### 警告 有窒息危险！

如果儿童玩耍机器的包装塑料袋或者其他包装部件，有把自己缠住或者把头部套住而发生窒息的危险。不要让儿童接触包装塑料袋和其他包装部件。

#### 警告 有中毒危险！

洗涤剂 and 护理剂可能有毒。如果不慎吞食，请立即就医。洗涤剂和护理剂应放在儿童接触不到的地方。

#### 警告 眼睛 / 皮肤刺激！


接触洗涤剂或护理剂可能会引起眼睛 / 皮肤受到刺激。如果眼睛 / 皮肤接触到洗涤剂或护理剂，请对其进行彻底冲洗。洗涤剂和护理剂应放在儿童接触不到的地方。

### 安装

#### 警告 有电击 / 火灾 / 材料损坏 / 机器损坏的危险！

如果机器安装不当，可能会导致危险的发生。请确保：

- 电源插座上的电压与机器上（电气铭牌）规定的电压一致。电气铭牌上标明了输入功率和电流。
- 机器只能通过安装正确的接地插座连接到交流电源上。
- 电源插头和接地插座相匹配，接地系统已安装正确。
- 电缆的横截面足够大。

- 电源插头是可随时方便取用的。
- 如果需要使用漏电保护器时，请确保您使用的器具带有  标志。只有带这一标志才表示是有效的，是符合规定的。

### 警告

#### **有电击 / 火灾 / 材料损坏 / 机器损坏的危险！**

如果机器的电源线被更改或损坏，可能会由于过热导致电击、短路或火灾。  
电源线不得扭结、挤压或更改，不得接触任何热源。

### 警告

#### **有火灾 / 材料损坏 / 机器损坏的危险！**

使用移动插排或延长电线可能会由于过热或短路导致火灾。  
将机器电源插头直接连接到已经安装正确的接地插座中。请勿使用移动插排或延长电线。

### 警告

#### **有受伤 / 材料损坏 / 机器损坏的危险！**

- 机器在运行时可能会震动或移动，这可能会造成受伤或材料损坏。  
将机器安装在一个干净、平整的固体表面上，按照水平仪的指示通过调节底脚螺丝来调平。
- 如果通过机器的突出部件（例如，机器机门）搬运机器，部件有可能发生断裂从而导致人员受伤的危险。  
请勿用机器的任何突出部件搬运机器。

### 警告

#### **有受伤危险！**

- 机器很重。在搬运时要小心，防止危险的发生。  
请勿自己搬运机器。
- 机器的尖锐边缘可能会划伤手。  
切勿握住机器的尖锐边缘。搬运机器时请戴防护手套。
- 如果水管和电源线铺设不当，会有被绊倒而受伤的危险。  
请确保铺设的水管和电源线，不会引起被绊倒的危险。

### **注意！**

#### **材料损坏 / 机器损坏**

- 如果水压过高或过低，机器可能无法正常运行，可能造成材料损坏或机器损坏。  
请确保供水设施中的水压至少为 0.1MPa (1 bar)，但不超过 1 MPa (10 bar)。
- 如果水管被修改或损坏，可能造成材料损坏或机器损坏。  
不要扭折、挤压、修改或切断水管。
- 使用其他品牌的水管连接到供水设施可能会造成材料损坏或机器损坏。  
只能使用随机器附送的水管，或使用从客户服务中心购买来的水管。
- 机器通过运输安全装置保证安全运输。如果在机器首次使用前不拆除运输安全装置，可能会损坏机器。  
在首次使用机器前，一定要拆除运输安全装置，妥善保管。  
为了防止在此后搬运机器的过程中造成机器损坏，在搬运之前一定要重新装上运输安全装置。

## 操作

### 警告

#### 有爆炸 / 火灾危险！

当用机器烘干衣物时，接触过溶剂、油、蜡、除蜡剂、油漆、油脂或去污剂的衣物可能会点燃，甚至引起机器爆炸。请确保：

- 衣物在机器中烘干之前，请在温水中用洗涤剂彻底漂洗。
- 如果衣物事先没有彻底漂洗，请勿将衣物放到机器中进行烘干。
- 如果曾使用工业化学品清洗衣物，则不能放到机器中进行烘干。

### 警告

#### 有爆炸 / 火灾危险！

- 使用含溶剂的清洁剂（例如去污剂 / 清洁溶剂）进行预处理的衣物可能会在滚筒中导致爆炸。在机器洗涤衣物之前，请用水彻底漂洗。
- 在烘干过程中，某些物质可能会点燃，甚至引起机器着火或爆炸。从衣物的口袋中取出任何打火机或火柴。
- 如果机器周围的空气中存在煤尘或面粉，这可能会引起爆炸。当机器运行时，请确保机器周围区域保持清洁。

### 警告

#### 有火灾 / 材料损坏 / 机器损坏的危险！

如果程序在烘干过程结束之前终止，这会阻止衣物充分冷却，并可能导致衣物点燃，甚至可能导致材料损坏或机器损坏。

- 在烘干过程的最后阶段，将不对滚筒中的衣物加热（冷却周期）。这是为了确保衣物温度保持在不会损坏衣物的水平。
- 在烘干过程结束之前不能关机，除非立即将所有衣物从滚筒中取出并铺开（散热）。

### 警告

#### 有中毒危险！

含溶剂的清洁剂可能会释放有毒蒸汽，如清洁溶剂。不要使用含溶剂的清洁剂。

### 警告

#### 有受伤危险！

- 当机门打开时，如果您倚靠在机门上，机器有可能会翻倒，从而造成伤害。不要倚靠在打开的机门上。
- 如果您爬到机器上，顶盖板可能会断裂，从而造成伤害。不要爬到机器上。
- 将手伸到正在转动的滚筒中，有导致手部受伤的危险。请先等待滚筒停止转动。

### 警告

#### 有烫伤危险！

使用高温洗涤时，如果接触到较烫的洗涤水会发生烫伤的危险（例如洗涤水排放到盥洗盆中）。不要接触较烫的洗涤水。

### 警告

#### 眼睛 / 皮肤刺激！

机器在运行时如果打开料盒，洗涤剂可能会溅出接触到眼睛或皮肤。如果眼睛或皮肤接触到了洗涤剂要彻底清洗。如果不慎误食洗涤剂，请及时就医。



## 注意！

### 材料损坏 / 机器损坏

- 如果机器中的衣物量超过其最大洗涤容量，机器可能无法正常运行，这也可能造成材料损坏或机器损坏。  
请勿超过最大洗涤容量。确保遵循每一个程序设定的最大洗涤容量。
- 在机器中烘干泡沫和泡沫橡胶可能会令其变形或熔化。  
切勿在机器中烘干包含泡沫或泡沫橡胶的衣物。
- 如果倒入机器的洗涤剂或清洁剂分量不对，可能会造成材料损坏或机器损坏。  
根据制造商说明使用洗涤剂 / 护理剂 / 清洁剂和柔顺剂。

### 清洁 / 维护

#### 警告

#### 有生命危险！

本机器由电力供电。接触带电部件会有被电击的危险。请确保：

- 关机。拔下电源插头。
- 切勿用湿手握住电源插头。
- 拔下电源插头时，请握住电源插头的本体，切勿直接拉拽电源线。
- 请勿对机器或其功能进行任何技术改造。
- 如果需要维修机器或更换电源线等情况时，请与我们的客户服务中心联系，请勿擅自操作。
- 备用电源线可以在我们的客户服务中心购买到。

#### 警告

#### 有中毒危险！

含溶剂的清洁剂可能会释放有毒蒸汽，如清洁溶剂。  
不要使用含溶剂的清洁剂。

#### 警告

#### 有电击 / 材料损坏 / 机器损坏的危险！

如果湿气渗透到机器里，可能会导致机器短路。  
不要使用压力式清洗器或蒸汽清洗器清洁机器。

#### 警告

#### 有受伤 / 材料损坏 / 机器损坏的危险！

使用其他品牌的备件和附件非常危险，可能会造成伤害、材料损坏或机器损坏。  
为安全起见，请使用原装零配件。

## 注意！

### 材料损坏 / 机器损坏

清洁剂和衣物预处理剂（例如除垢剂、预洗喷剂等）接触到机器表面可能会造成积器损坏。请确保：

- 请勿让这些试剂接触到机器表面。
- 仅用湿的柔软毛巾擦拭机器。
- 请立即清除清洁后残留的任何试剂。



## 环境保护 / 节约能耗

### 包装处理 / 废旧洗衣干衣机

请以环保方式处理包装材料。

让包装材料远离儿童，包装材料不是玩具。

再加工及再利用包装材料可以节约原材料，减少废料。

所使用的全部包装材料均为符合保护环境要求及可再再利用的。

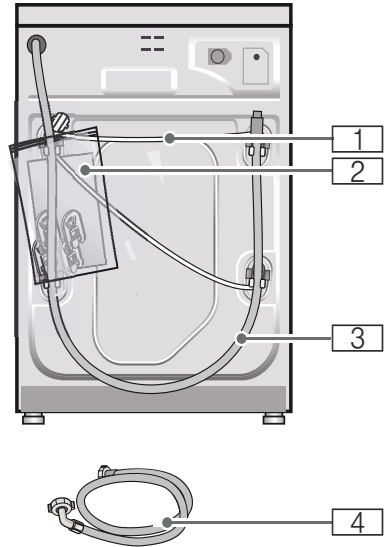
### 节能环保注意事项

- 尽量利用各程序的最大洗衣干衣量。程序表 → 第 26 页
- 洗涤脏污程度一般的衣物时无需预处理功能。
- 请按照衣物上的洗涤标签选择适合的温度。洗涤时的水温可能会和设定值有所偏差，这是为了让你获得最佳的节能和洗净组合。
- **休眠模式：**程序开始前或者结束后，如无任何操作，5 分钟后屏幕的指示灯会熄灭，**开始 / 添衣**指示灯闪烁。触摸任意按键即可点亮屏幕指示灯。当有程序在运行时，休眠模式不会被激活。
- 如果衣物在洗涤之后需要烘干，尽可能选择最高转速。衣物中所含的水分越少，烘干所需的时间和能耗就越少。

## 安装和连接

### 标准附件

**提示：**检查洗衣干衣机是否有运输损坏。若有损坏，请勿使用。如果您有任何疑问，请联系销售商或者客户服务中心。  
→ 第 38 页



- 1 电源线
- 2 塑料袋包含：
  - 使用及安装说明书
  - 质保卡
  - 孔塞
- 3 排水管
- 4 进水管

**此外，连接排水管时还需要：**

软管卡圈，直径 24–40 mm (五金专卖店可以购得)，用以将排水管连接到水池下水弯管。

**辅助工具：**

- 水平仪，用以调校水平。→ 第 13 页
- 扳手：
  - WAF13 用于拆卸 / 安装运输螺栓；
  - WAF17 用于调节 / 固定底脚螺母。

## 安装安全

### 警告 受伤危险！

- 洗衣干衣机的重量很大。在搬运时要小心，预防危险。
- 如果通过洗衣干衣机的突出部件（例如，洗衣干衣机机门）搬运洗衣干衣机，部件有可能发生断裂从而导致人员受伤的危险。不要用洗衣干衣机的突出部件搬运洗衣干衣机。
- 如果没有正确安装水管和电源线，会有绊倒和受伤的危险。请确保铺设水管和电源线时没有绊倒的危险。

### 注意！

#### 洗衣干衣机有被损坏的可能！

水管如果冻住，则会有裂开和爆裂的可能。

不要将洗衣干衣机放置于有霜冻可能的区域或在户外使用。

### 注意！

#### 漏水造成损失！

机器进水管和排水管的连接处承受较高的水压。为了防止漏水而造成损失，请按照以下的指南进行安装。

### 提示

- 除了这里所列的安全信息之外，请注意本地供水供电部门的特殊要求。
- 如有疑问，请联系专业人员对机器进行安装并指导使用。

## 安装位置

**提示：**为了防止洗衣干衣机工作时震动或者移位，安装时要确保洗衣干衣机有足够的稳定性！

- 安装地面必须坚固而平整。
- 洗衣干衣机不适于安装在柔软的毛毯、软质地板或台阶上。

## 在凸台或有托梁的木质地板上安装机器

### 注意！

#### 洗衣干衣机有被损坏的可能！

洗衣干衣机在脱水时有移位而从高出地面的凸台上倾翻 / 坠落的可能。

一定要将洗衣干衣机的底脚用底脚固定装置固定。

底脚固定装置可以从客户服务中心购买到。

**提示：**安装在有托梁的木质地板上：

- 尽量将洗衣干衣机安装在角落处。
- 在地板上要安装耐水的木板（厚度至少 30 毫米）。

## 机器下置 / 内嵌的安装

### 警告

#### 触电危险！

接触带电部件有危及生命的危险。

不得拆卸洗衣干衣机的盖板。

连接电源前，先进行下置 / 内嵌的安装。

### 提示

- 安装处宽度至少为 60 厘米。
- 洗衣干衣机只能安装在连续的台面下。台面也需要与周围的橱柜固定在一起。

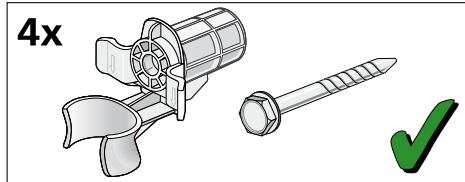
## 拆除运输安全装置

### 注意！

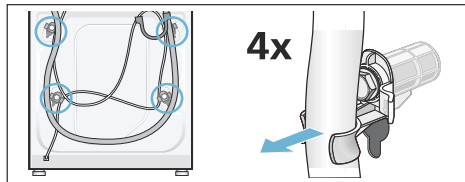
#### 机器有被损坏的可能！

- 在机器的运行过程中，没有卸掉的运输螺栓会导致滚筒发生损坏的可能。在使用机器之前，一定要拆下所有 4 个运输螺栓并妥善保管。
- 为了防止在此后搬运机器的过程中造成洗机器损坏，在搬运之前一定要重新装上运输螺栓。

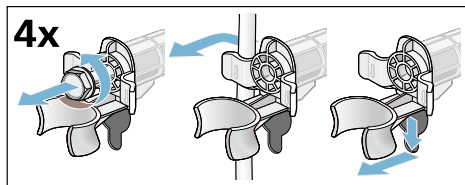
提示：运输螺栓和套管要旋在一起保管。



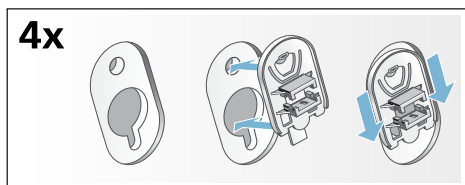
1. 将水管从其支架上取下。



2. 松开并取下所有 4 个运输螺栓。将电源线从其支架上取下，取下套管。

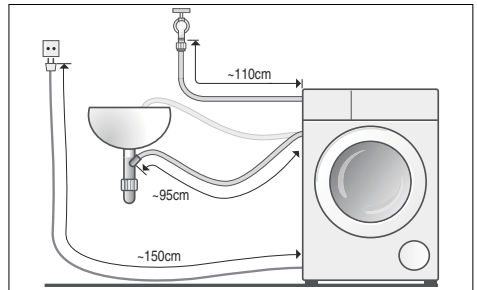


3. 装上孔塞，按下锁扣，确保锁好。



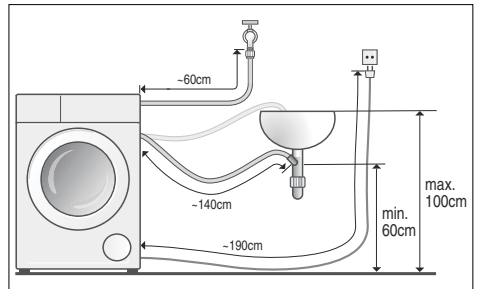
## 水管和电线长度

### 左侧连接



### 或者

### 右侧连接



提示：在使用水管架的情况下，可用的水管 / 电源线长度会降低。

### 可向客户服务部门联系购买：

- 加长进水管。
- 机器专用水龙头。

## 进水连接

### 警告 触电危险！

接触有水的带电部件有危及生命的危险。

### 提示

- 洗衣干衣机只能使用冷的自来水。
- 切勿与热水器的混合水龙头连接。
- 请勿使用旧的进水管，只能使用随机附送的新进水管，或是使用从客户服务中心处购买来的新进水管。
- 不要扭折、挤压、修改或者切断进水管（否则无法保证其强度）。
- 如果用工具（例如钳子）将螺纹接头拧得太紧，则有损坏螺纹的可能。请只用手拧紧螺纹接头。

### 使用水压范围：

最低 100 千帕 (1 bar)

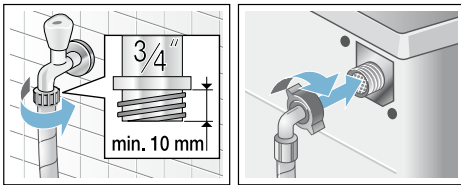
最高 1000 千帕 (10 bar)

### 提示

- 在水龙头打开时，水流量至少为 8 升 / 分钟。
- 如果水压过高，则需安装降压阀降低水压。

### 连接

连接进水管（直径  $\frac{3}{4}$ " = 26.4 毫米）：



**提示：**小心地打开水龙头，并且检查连接处是否有渗漏的现象。螺纹连接处承受着与水管中相同的压力。

## 排水连接

### 警告 烫伤危险！

在使用高温洗涤程序时，排水过程会排出较热洗涤溶液。

不要接触热的洗涤溶液，以免烫伤。

### 注意！

#### 有发生漏水的可能！

如果将机器的排水管挂入到盥洗盆中，当排水泵通过排水管排出的水压力很高时，排水管有从盥洗盆中滑落的可能，流出的水会造成损失。

要采取防止排水管滑落的措施。

### 注意！

#### 机器 / 衣物有被损坏的可能！

如果排水管的末端浸入到从机器中排出的水中，则排出的水有被吸回到机器中去的可能！

请确保：

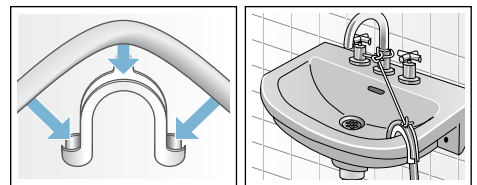
- 盥洗盆的流出口不得被塞头堵住。
- 在排水泵排水时，要检查盥洗盆中的水流是否可以快速流走。
- 排水管的末端不得浸入到从机器排放出来的水中！

### 提示

- 不能用力扭折或者拉拽排水管。
- 排水管的放置高度：  
最低 60 厘米 - 最高 100 厘米。

### 连接

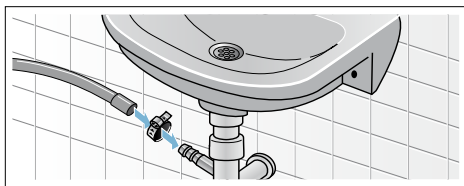
#### ■ 排水到盥洗盆



**提示：**弯夹不是标准配件，如果需要请向客户服务中心订购。

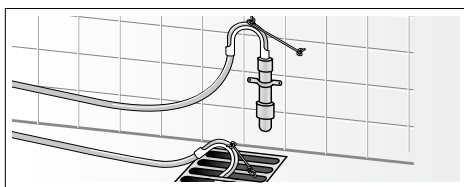
### ■ 排水到下水弯管

连接处必须用软管卡圈可靠地固定，直径 24–40 毫米。



**提示：**软管卡圈不是标准配件，五金专卖店可以购买到。

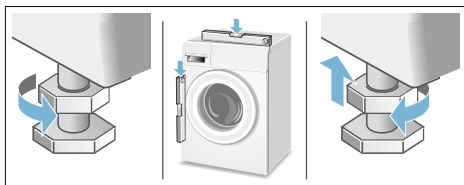
### ■ 排水到带橡胶套管的塑料管或者地漏中



**提示：**塑料管不是标准配件。

## 调节水平

1. 用扳手沿顺时针方向旋松洗衣机底脚的锁紧螺母。
2. 转动底脚可以调节高度，以达到水平（如果条件允许可以使用水平仪）。如有需要，再进行调整。  
**提示：**所有四个底脚都必须牢固地接触地面。洗衣干衣机不得有晃动。
3. 用扳手逆时针将锁紧螺母拧紧。此时，底脚要保持固定在不变的位置。



### 提示

- 所有四个底脚的锁紧螺母都必须牢固地拧紧在箱体上！
- 如果洗衣干衣机产生很大的噪音或移动，那么可能是由于不正确的放置所致！

## 电气连接

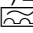
### 电气安全

#### ⚠ 警告 触电危险！

接触带电部件有危及生命的危险。

- 请勿用湿手插接和拔下电源插头。
- 拔下电源插头时要握住电源插头的本体，不能直接拉拽电源线。
- 请勿在机器运行的过程中，拔下电源插头。
- 请将机器电源插头连接到正确安装并接地的插座中。
- 确保您所处位置的供电电压与机器电气铭牌上的一致。
- 应按电气铭牌上的参数来选择保险丝或者熔断器。

注意确保：

- 电源插头和插座相匹配。
- 家中供电系统（电流、电压及电缆）能够满足电器的正常负荷要求。
- 接地系统安装正确。
- 如果电源线损坏，必须用专用电源线，或从客户服务中心购买的专用电源线，并由专业人员更换。
- 请勿使用移动插排或者延长电线。
- 如果需要使用接地漏电（接地保护）断路器时，请确保您使用的器具带有  标志。只有带有这一标志才表示是有效的，是符合规定的。
- 电源插头必须是可以随时方便取用的。

## 首次使用前

在出厂前，对洗衣干衣机作过全面的检测。为了排出残留在洗衣干衣机中的检测用水，第一次运行洗衣干衣机时，请选择筒清洁程序，并且不放入洗涤衣物。

### 提示：

- 洗衣干衣机必须已经正确安装和连接。
- 如果发现洗衣干衣机损坏，请勿使用。请您向客户服务部门反映情况。→ 第 38 页

1. 插入电源插头。
  2. 打开水龙头。
  3. 开机。
  4. 关上洗衣干衣机机门（不要放入洗涤衣物）。
  5. 接着选择筒清洁 40°C 程序。
  6. 打开洗涤剂料盒。
  7. 在料盒 II 中加入大约 2 升水。
  8. 根据洗涤剂制造商的说明，在料盒 II 中加入适量洗涤剂。  
**提示：**为了防止产生过多泡沫，洗涤剂只使用推荐量的一半。不要使用任何标准或者温和的清洁剂。
  9. 关闭洗涤剂料盒。
  10. 选择开始 / 添衣键。
  11. 在程序结束后，将洗衣干衣机关机。
- 您的洗衣干衣机现在已经可以使用了。

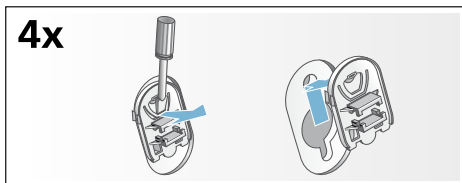
## 安装运输安全装置

### 准备工作：

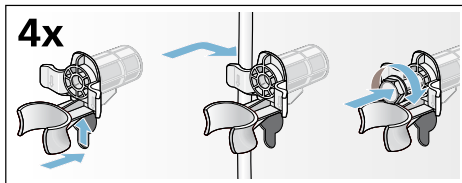
1. 关闭水龙头。
2. 降低进水管中的水压。→ 第 34 页
3. 排出机器内残留的水。→ 第 33 页
4. 拔出电源插头。
5. 拆下进水管，固定排水管。

### 安装运输安全装置：

1. 取下并妥善保存孔塞。  
必要时使用螺丝刀。



2. 装入所有 4 个套管。  
将电源线在固定架中夹紧。装上运输螺栓并拧紧。

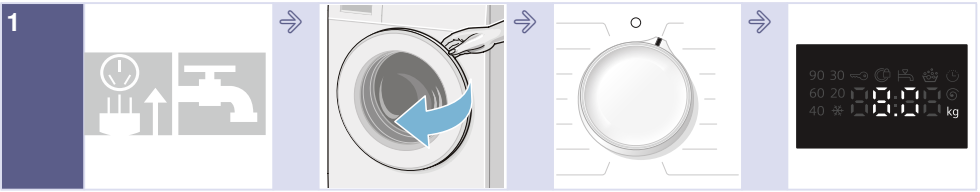


### 在开机使用前：

### 提示

- 一定要拆除运输安全装置！
- 为了防止在下次洗涤时，洗涤剂不会被使用而直接流走：将 2 升水注入到料盒 II 并选择单脱水程序。

## 简要说明



插入电源插头，  
打开水龙头。

打开洗衣干衣机  
机门。

选择洗衣 / 干衣  
程序。

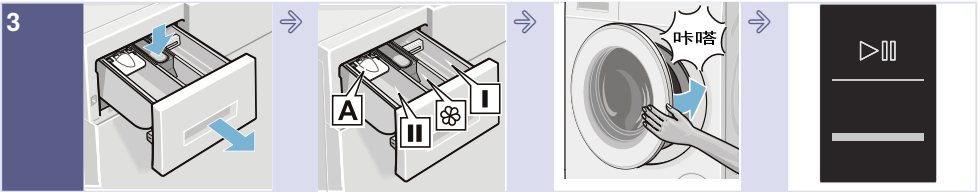
显示屏显示最大  
容量或者程序时  
间。



如有需要，可以更改所选程序的设置  
或者选择附加功能。

将衣物分类。

放入衣物。

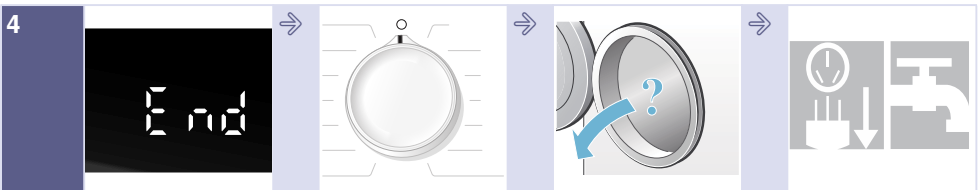


打开洗涤剂料  
盒。

放入洗涤剂，用  
量请依据制造商  
说明。  
→ 第 23 页

关闭洗衣干衣机  
机门。

选择开始 / 添衣  
▷|||。



程序结束。

将程序旋钮旋至  
○ 停止。

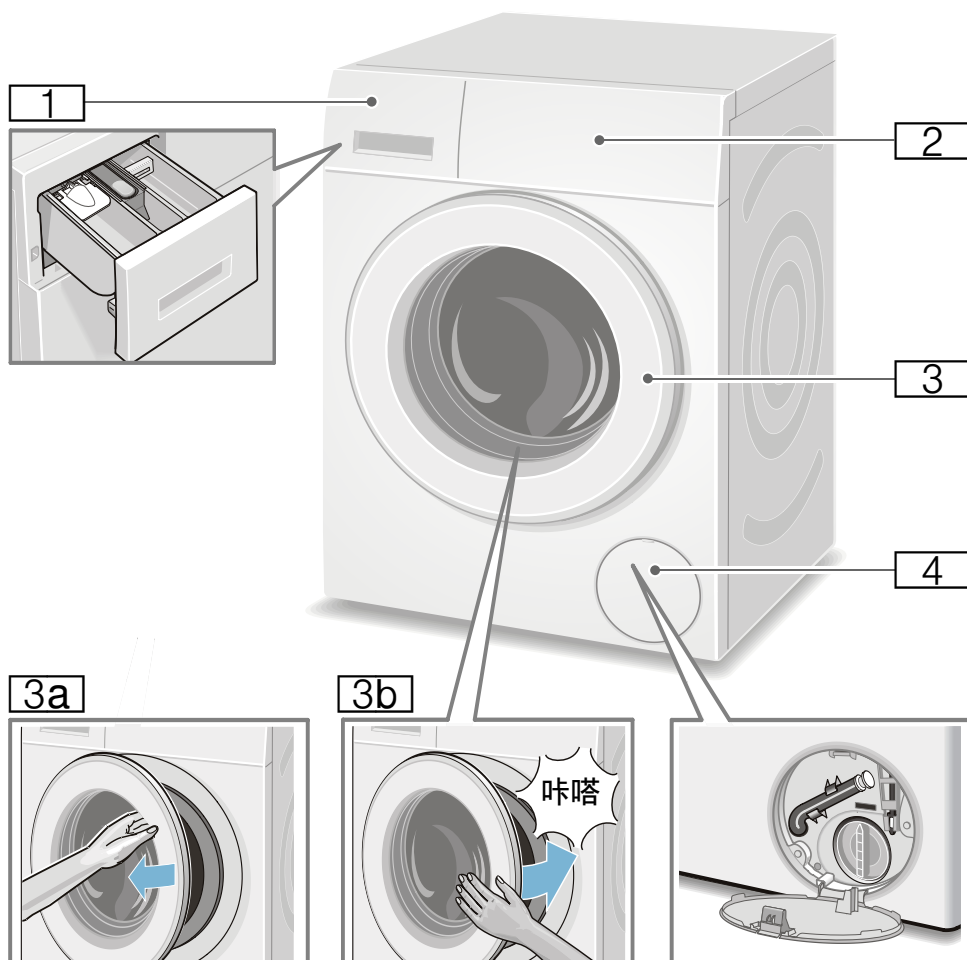
打开机门，拿出  
衣物。

关闭水龙头，拔  
出电源插头。



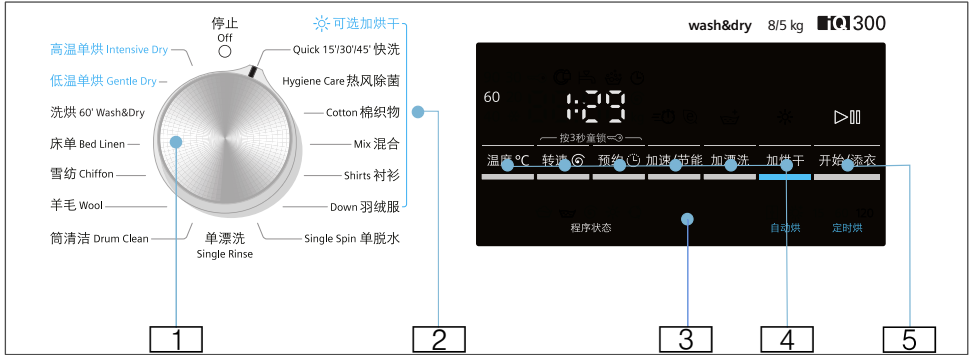
# 您的洗衣干衣机

## 洗衣干衣机



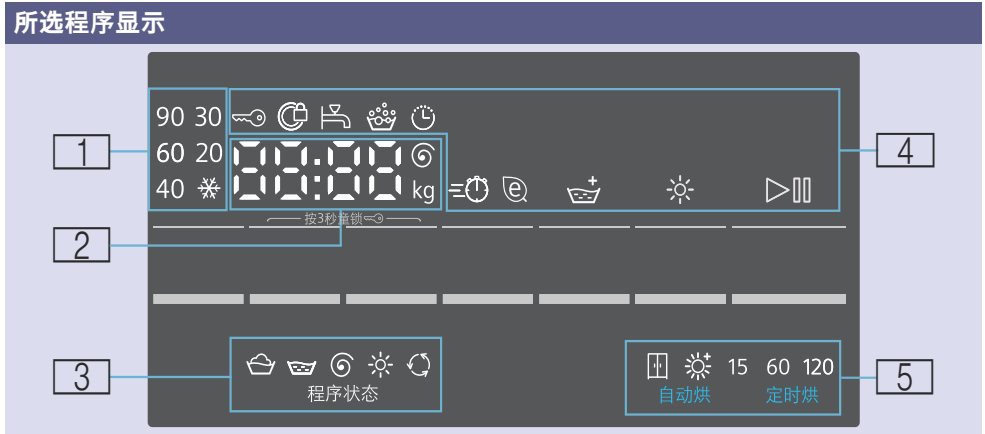
- 1 洗涤剂料盒
- 2 控制面板
- 3 机门
- 3a 打开机门
- 3b 关闭机门
- 4 排水泵盖

## 控制面板


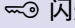


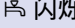

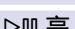
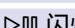


- 1 程序选择：可以左右两个方向旋转选择程序。将程序旋钮旋至 **停止**，可以切断电源。
- 2 **可选加烘干** \*：在选择这些程序同时，若按**加烘干**选择键，会在洗涤结束后进行自动烘干过程。
- 3 显示屏：显示设置和程序信息  
→ 第 18 页
- 4 **温度 °C**，**转速** Ⓞ，**预约** ⌚ 和**加烘干**程序设置触摸键。  
程序设置 → 第 30 页  
**加速 / 节能**和**加漂洗**附加功能触摸键。附加功能 → 第 31 页
- 5 **开始 / 添衣**键，用于开始、暂停（例如：添加衣物）和取消程序。

## 显示屏



<b>1:</b> 洗涤程序温度	※ ( 冷洗 ) – 90	程序可选洗涤温度范围 : 冷洗 - 90 °C
<b>2:</b> 程序信息	1:50*	程序所需的持续时间, 以小时: 分钟为单位
	1 – 24 h	可预约的程序结束时间, 以小时为单位
	8.0 kg*	程序最大洗衣 / 干衣量
	0 – 1200 Ⓞ*	每分钟脱水转速。如果程序的脱水转速设置为 0, 整个程序所有的脱水进程将被取消, 并且最后一次漂洗后机器将只排水而不脱水
	----	程序脱水转速设置为 ---- ( 免排水 )。最后一次漂洗后不排水, 衣物将浸泡在水中。
程序状态:	End	程序结束
	0:00	防皱程序正在运行
	----	程序脱水转速设置为 ---- ( 免排水 ), 程序结束显示
其他信息:	E : - - *	错误显示
	0*	设置触摸键反馈和蜂鸣器音量。 → 第 32 页

3: 程序进程符号		洗涤
		漂洗
		排水 / 脱水
		干衣
		防皱
4: 程序信息和附加功能符号	 亮	童锁功能被激活
	 闪烁	童锁功能被激活且程序旋钮的位置发生改变, 或者程序触摸键被触碰
	 亮	机门不可以打开
	 闪烁	触摸开始 / 添衣键启动程序时, 门没有关好
	 亮	水压低时亮起, 程序时间会有所延长
	 闪烁	没有打开水龙头或者停水时闪烁
		如果使用过多洗涤剂则会显示, 程序会自动增加漂洗进程来减少泡沫
		预约了程序结束时间则显示
加速		选择了所需的附加功能后显示, 详情参见 → 第 31 页
节能		
加漂洗		
加烘干		选择了烘干功能则显示
开始 / 添衣	 亮	机器程序正在运行
	 闪烁	机器处于待机状态或者程序被暂停
5: 可选烘干模式和烘干时间		全干即穿自动烘干模式, 干衣效果适中, 可直接穿着
		超干储藏自动烘干模式, 干衣效果更干, 完全不带水份
	15	15 分钟机器 / 衣物冷却程序
	60, 120	60/120 分钟定时烘干程序

\* 显示内容根据所选程序设置和附加功能的不同而不同。

## 衣物准备

### 洗涤衣物准备

#### 洗涤衣物分类

根据衣物上的洗涤标签和衣物制造商提供的洗涤信息，将衣物分类：

#### ■ 衣物 / 织物种类

#### ■ 颜色

**提示：**衣物可能会褪色或者不能完全洗净。白色衣物和有色衣物请分开洗。新的有色衣物请单独洗涤。

#### ■ 衣物脏污程度

#### — 轻微

不需使用棉织物功能。如有需要，选择附加功能**加速**  $\equiv$ ①。

#### — 正常

选择**棉织物**程序，可选择**节能**  $\oplus$ 。如果需要，预先处理污渍。

#### — 较脏

减少洗衣量，选择**棉织物**程序。如果需要，预先处理污渍。

#### — 污渍

产生污渍后，请尽快除去污渍或对其进行预处理。首先，用肥皂溶液轻拍，不要摩擦。然后选择合适的程序洗涤衣物。有时顽固污渍或是干污渍需要洗涤几次才能去除。

#### ■ 衣物标签上的符号

**提示：**符号中的数字是指可用的最高洗涤温度。



适于一般洗涤程序，例如棉织物洗涤程序



适于轻柔的洗涤程序，例如化纤织物洗涤程序



适于特别轻柔的洗涤程序，例如精细织物 / 丝质衣物洗涤程序



适于手洗洗涤程序，例如羊毛织物洗涤程序



衣物不能用洗衣干衣机洗涤。

### 保护洗涤衣物和洗衣干衣机：

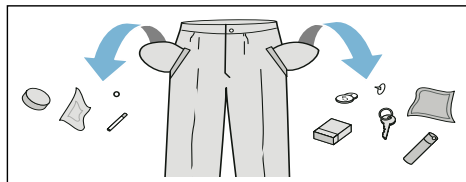
#### 注意！

#### 机器 / 衣物损坏！

异物（如硬币，回形针，缝纫针或者钉子等）也许会损坏洗涤衣物和洗衣干衣机零部件。

当准备洗涤衣物时，请务必遵照如下的提示：

- 关于洗涤剂、护理剂和清洁剂的用量，一定要遵照相应制造商的说明。
- 洗涤衣物不要超过最大洗衣量，否则会影响洗涤效果。
- 不要使洗衣干衣机的外表面接触到各种清洁剂和用于预处理洗涤衣物的溶剂（例如去渍剂、预洗喷剂等）。必要时及时用湿抹布擦干净。
- 清空衣袋中的物品。



- 检查并清除金属物品（例如回形针等）。
- 将内层外翻，如毛衣，长裤，T恤和运动衫等。
- 确保文胸是否适宜机洗。
- 精细衣物（袜子，文胸等）应放入网袋中洗涤。
- 拉上衣物拉链，扣上钮扣。
- 用刷子刷去衣袋和衣服卷边中的沙粒。
- 窗帘钩要取下或者捆绑到网袋中。
- 新衣物要单独洗涤。

## 干衣物准备

**提示：**为保证良好的烘干效果，请将衣物分类：

- 织物类型
- 烘干程序
- 标签上的提示符号

有以下标签的衣物可以用洗衣干衣机烘干：

- ☼ = 高温单烘
- ☾ = 低温单烘

以下衣物不能用洗衣干衣机烘干：

- ☒ = 带有不能烘干标志的衣物。
- 羊毛或者含羊毛的织物，以防缩水。
- 精细织物（如丝织物，网眼窗帘等）以防起皱。
- 含发泡橡胶或类似材料的织物。
- 用易燃溶剂（如去污剂，汽油等）处理过的织物，以防爆炸！
- 含发胶或者类似物质，以防产生有毒气体。

### 提示

- 手洗衣物如需烘干，烘干前请根据衣物类型选择尽可能高的脱水转速脱水。
- 衣物烘干前充分脱水。建议棉织物的脱水转速为 1000 转 / 分钟以上；化纤织物的脱水转速为 800 转 / 分钟以上。
- 烘干结束后，请勿立即熨烫衣物。首先将衣物卷起来使残留水分可以更均匀分布。
- 为了获得较好的烘干效果，建议单独烘干毛巾被、被套等大件物品，浴巾不要超过 5 条（或 4 公斤）。
- 不可超过最大干衣量。

## 操作洗衣干衣机

### 洗衣干衣机准备

机器出厂前均经过检测。检测过程中，会有少量水残留在机器滚筒内，因此首次使用前，请在不放入衣物的状态下，运行一次筒清洁程序清洁滚筒。

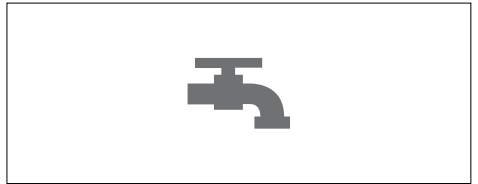
首次使用洗衣干衣机前 → 第 14 页

### 提示：

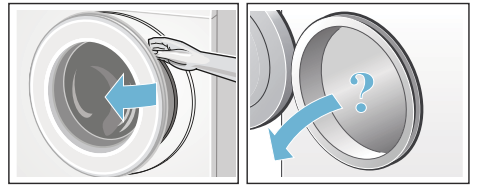
- 如果机器损坏，请勿接通洗衣干衣机电源！
- 通知售后服务！ → 第 38 页

1. 插入电源插头。
2. 打开水龙头。

由于机器使用的是冷水冷凝的干衣原理，因此在运行干衣程序时务必保持水龙头打开，以保证获得良好的干衣效果。



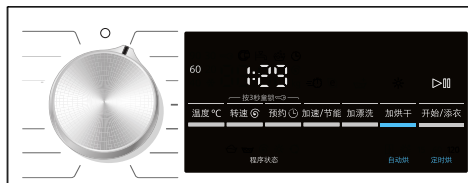
3. 打开机门。



## 选择程序 / 开机

**提示：**  
如果您已激活童锁，那么您必须在设置程序前关闭。

- 将程序旋钮旋至您所需的程序，它可以左右双向旋转，洗衣干衣机开机。



所选程序的下列参数将会在显示屏上持续出现：

- 程序持续时间
- 预设洗涤温度
- 最大容量
- 其他 ...

## 设置洗衣程序

您可以使用显示屏显示的程序默认设置，或者通过更改默认设置，选用附加功能而使所选的洗涤程序最佳地适配洗涤衣物。程序可选的设置和附加功能依据所选择的程序不同而有所不同。

程序表 → 第 26 页

### 提示

- 程序设置可以依据程序的进程而进行选择、取消或者更改。
- 触摸键非常灵敏，操作时轻轻触摸即可！如果长时间按住**温度 °C**、**转速**以及**预约**键，那么程序设置选项会自动变化。

## 更改洗涤程序的设置：

- 例如洗涤温度：触摸**温度 °C**键来设置所需的洗涤温度。



## 更改洗涤程序的附加功能：

- 例如选择**加速**：触摸**加速 / 节能**附加功能键，显示屏上  $\equiv \odot$  符号显示。



### 提示：

选择程序设置或者附加功能之后，程序持续时间可能有所变化。

## 设置干衣程序

### 提示：

如果选择了单烘干程序或者洗烘不中断程序，如有需要，您可以改变烘干程序的设置。程序表 → 第 26 页

## 改变烘干程序的设置：

- 触摸**加烘干**键来选择所需的烘干模式和烘干时间，后者只对单烘干程序（**高温单烘**、**低温单烘**这两个程序）有效。



### 提示：

在改变烘干程序设置之后，程序持续时间可能有所变化。



## 放入衣物

### 警告 生命危险！

用易燃溶剂（如去污剂、汽油等）处理过的织物，放入洗衣干衣机会有爆炸的危险。请事先完全手洗漂洗衣物。

### 提示

- 将已经分类的衣物摊开后放入到洗衣干衣机中。大小衣物要混合放入。不同大小的衣物混合洗涤有利于脱水时衣物的分布。单件衣物可能会导致洗衣干衣机不平衡。
  - 不要超过最大洗衣量。添衣过多会降低洗涤效果，衣物更容易产生皱褶。
1. 展开提前分类好的衣物并放入滚筒内。
  2. 请避免将衣物夹在洗衣干衣机机门和橡胶密封圈之间。



3. 关闭洗衣干衣机机门。

**提示：**开始 / 添衣触摸键指示灯闪烁，程序预设值持续显示在显示屏上。此时可以更改设置。

## 加入洗涤剂 and 柔顺剂

### 注意！ 损伤机器！

避免使洗衣干衣机的外表面接触到各种清洁剂和用于预处理洗涤衣物的溶剂（例如去渍剂、预洗喷射等）。必要时及时用湿抹布擦干净。

### 洗涤剂用量

洗涤剂用量取决于：

- 水质硬度（请咨询当地供水公司）
- 洗涤剂制造商使用说明
- 所洗衣物数量
- 衣物脏污程度

### 放入洗涤剂

1. 拉开洗涤剂料盒。

### 警告

#### 眼睛 / 皮肤刺激！

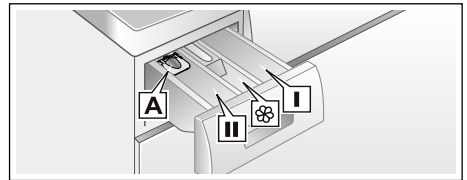
洗衣干衣机在运行过程中如果打开洗涤剂料盒，洗涤剂和护理剂可能会溅出接触眼睛或者皮肤。


打开洗涤剂料盒时要小心。

如果眼睛或者皮肤接触到了洗涤剂要及时彻底地清洗。

如果误食洗涤剂，请及时就医。

2. 加入洗涤剂 / 护理剂。



- 料盒 I 预洗洗涤剂和衣物除菌液（只适合用于带预洗和除菌液功能的机型。）
- 料盒  柔顺剂、护理剂。用量不超过最大刻度指示。
- 料盒 II 主洗洗涤剂、水软化剂、去污剂。
- 料盒 A 用来添加液体洗涤剂。

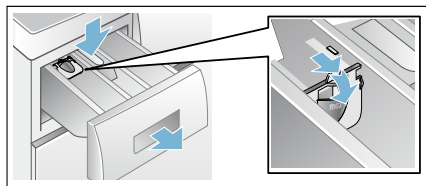
## 提示

- 当添加洗涤剂、护理剂和清洁剂时，请遵守制造商的使用说明。
- 粘稠的柔顺剂要用少量水稀释。这样可以预防阻塞。
- 洗衣干衣机运行时请关闭料盒。
- 如果选择单烘干请不要添加洗涤剂或柔顺剂。

## 液体洗涤剂插片

为了更好地控制洗涤剂用量，请事先安装好洗涤剂插片：

1. 打开料盒。按压插片并将抽屉整个拉出。
2. 向前拉插片，到位后向下折，并卡好，此时可以安装到正确位置。
3. 关闭料盒。



**提示：**下列情况请勿使用液体洗涤剂插片：胶状洗涤剂或洗衣粉；或者**预约**🕒功能。

对于没有液体洗涤剂插片的机型，将液体洗涤剂倒入相应的料盒或者放入洗衣干衣机滚筒内。

## 启动程序

触摸**开始 / 添衣键**，指示灯亮起，程序开始运行。

**提示：**为了防止已经设置好的程序功能被无意地改动，请激活童锁。

当程序运行时，显示屏上显示程序预约结束时间或者程序持续时间以及程序进程标志。显示屏 → 第 18 页

## 童锁

为了防止已经设置好的程序功能被无意地改动，请激活童锁。

激活 / 关闭：同时按住**转速**⊙和**预约**🕒键约 3 秒，🔒符号显示 / 熄灭。如果触摸键声音打开，会有蜂鸣信号提醒。

- 🔒亮：童锁被激活。
- 🔒闪烁：童锁功能激活，程序旋钮位置发生改变。如果童锁功能不是在其被激活的程序位置关闭，运行中的程序将被终止。所以，为了避免程序终止，请调回初始程序。此时童锁符号再次点亮。

## 提示：

即使机器已经关闭，童锁可能继续保持激活至下个程序开始。程序启动前关闭童锁，如有需要，待程序启动后重新激活。

## 添加衣物

在程序启动之后，可以根据需要添加或者取出衣物。

触摸**开始 / 添衣键**。洗衣干衣机检查是否可以添加衣物。

## 提示

- 如果筒内水位高，温度过高或内筒在转动，机门因安全原因不能打开或不可添衣。  
如果下面的符号显示在面板上：  
⊙亮 → 代表不可添加衣物。如需继续运行程序，触摸**开始 / 添衣键**。
- ⊙符号熄灭前，不要打开洗衣干衣机机门。
- 不要将门打开时间太久，否则水可能会从筒内流出。
- 在烘干阶段添衣功能不能被激活。

## 更改程序

当无意地启动了错误的程序时：

1. 触摸**开始 / 添衣键**。
2. 选择另一洗涤程序。
3. 触摸**开始 / 添衣键**。新的洗涤程序重新开始。

## 暂停 / 取消程序

在使用高温程序过程中：

1. 触摸**开始 / 添衣键**。
2. 使衣物冷却：选择**单漂洗**。
3. 触摸**开始 / 添衣键**。

在使用低温程序过程中：

1. 触摸**开始 / 添衣键**。
2. 选择**单脱水**。
3. 触摸**开始 / 添衣键**。

在使用烘干程序过程中：

1. 选择**高温单烘**或**低温单烘**。
2. 触摸**加烘干键**，选择 15 分钟干衣程序。
3. 触摸**开始 / 添衣键**。

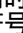
## 程序结束

显示屏显示 **End** 或者 **----** (**免排水** = 程序结束后不排水 / 脱水)，蜂鸣器鸣叫。

设置蜂鸣器音量 → 第 32 页

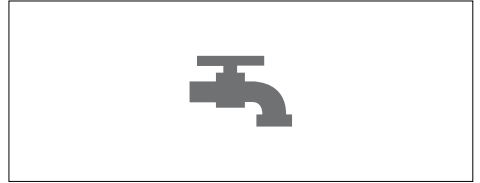
如果脱水转速选择了 **----** (**免排水** = 没有最后排水 / 脱水)，触摸**开始 / 添衣键**。机器自动运行排水 / 脱水程序 (也可以改变默认脱水转速)。

### 提示

- 如果只需要排水：程序开始大约 1 分钟，排水过程结束，脱水过程开始前触摸**开始 / 添衣键**。程序中断并且门锁释放，打开机门取出衣物。
- 如果干衣程序结束前显示屏显示 **Hot**，说明由于筒内温度未达到安全开门限定值，冷却程序将继续运行直到温度满足条件。
- 干衣程序结束后，如果您未取出衣物，洗衣干衣机将运行防皱程序以防止衣物褶皱。防皱程序大概运行 30 分钟，同时显示屏显示 **0:00**，并且程序状态符号  亮。如需中断防皱程序，触摸任何按键或者将程序旋钮旋至其他位置即可，随后可打开机门，取出衣物。

## 洗涤 / 烘干完成之后

1. 打开洗衣干衣机机门，取出衣物。
2. 将程序旋钮旋至 **○ 停止**。洗衣干衣机关机。
3. 关上水龙头。



4. 切断电源。

### 提示




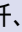

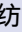







- 注意不要将衣物遗漏在滚筒中。在下次洗涤时，忘记取出的衣物可能会缩小或者褪色而使其他衣物变色。
- 注意清除滚筒中或者橡胶圈上的异物，否则洗衣干衣机有生锈的危险。



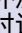
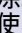
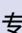

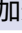

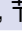

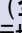
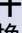
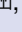
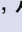
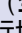
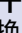
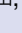
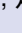
- 保持机门和洗涤剂料盒在打开的状态，以便于残留水的蒸发。
- 用布擦干橡胶圈内的残留水，可防止污垢留在橡胶圈内使其变色发黑。
- 记得取出衣物。
- 等待程序结束后才能开门，此前机门会保持锁着的状态。如果无法开门，请重新开启机器，等待解锁。
- 如果程序结束后，显示屏显示熄灭，休眠模式正在运行中。触摸任何按键可以激活显示屏显示。

## 程序表

### 程序旋钮上的可选程序

程序 / 洗涤衣物种类	选项 / 提示
<b>程序名称</b> 对程序的简短说明，或者程序适用于哪些类型的衣物。	最大洗衣量 / 最大干衣量 可选温度，以摄氏度标示 可选的最高脱水转速，最高脱水转速取决于机器型号 可选的附加功能 可选的烘干模式 / 时间
<b>快洗 15'/30'/45'</b> 15 分钟快洗程序。适合洗涤轻微脏度且少量的衣物，如夏季每日一换的衣物，或新购买需过水洗净的衣物。 30 分钟快洗程序。适合在短时间内洗涤轻微脏度的棉织物或亚麻织物。 45 分钟快洗程序。适合洗涤轻微脏度的棉织物或亚麻织物。 <b>提示：</b> * 选择了 <b>加速</b>  选项时，最大洗衣量减少。	最大 3.5(2.0)* 公斤 / 2.0 公斤 * (冷洗) - 40 °C ----, 0 - 1200 转 / 分钟 加速  , 节能  田, *
<b>热风除菌</b> 创新设计除菌专利程序，避免常规高温洗涤除菌过程对织物面料的损伤。利用高温高湿蒸汽，有效分解细菌 / 螨虫，更能保护面料，更节能。 适合洗烘棉、麻、化纤、混纺等织物。不适合羊毛、丝绸等精细织物。	最大 4.0 公斤 / 4.0 公斤 * (冷洗) - 30 °C ----, 0 - 1200 转 / 分钟 加速  , 节能  , 加漂洗  田, *
<b>棉织物</b> 适合洗涤耐磨的棉织物或亚麻织物。 <b>提示：</b> * 选择了 <b>加速</b>  选项时，最大洗衣量减少。	最大 8.0(5.0)* 公斤 / 5.0 公斤 * (冷洗) - 90 °C ----, 400 - 1200 转 / 分钟 加速  , 节能  , 加漂洗  田, *
<b>混合</b> 适合洗涤可放在一起洗涤的棉织物和化纤织物。	最大 4.0 公斤 / 2.5 公斤 * (冷洗) - 40 °C ----, 0 - 1200 转 / 分钟 加速  , 节能  , 加漂洗  田, *

程序 / 洗涤衣物种类	选项 / 提示
<b>衬衫</b> 专业的脱水可以保护面料并减少褶皱。适合洗涤棉麻或涤棉的衬衫。	最大 2.0 公斤 / 2.0 公斤 * ( 冷洗 ) - 60 °C -----, 0 - 800 转 / 分钟 加速  , 节能  , 加漂洗  田
<b>羽绒服</b> 适合洗涤可机洗的羽绒填充衣物和合成纤维织物, 请勿使用柔顺剂, 大件衣物分开洗涤。 <b>提示:</b> 建议烘干前拉上羽绒服拉链, 并将内层外翻。	最大 1.5 公斤 / 1.0 公斤 * ( 冷洗 ) - 60 °C -----, 0 - 1200 转 / 分钟 加速  , 节能  , 加漂洗  田, *
<b>单脱水</b> 单独的脱水或排水程序。转速选择 0 则为单排水程序, 否则执行单脱水程序。	- / 最大 5.0 公斤 - 0 - 1200 转 / 分钟 - 田
<b>单漂洗</b> 单独的漂洗程序, 并带有脱水过程。适合洗涤可机洗的各类织物。	- / 最大 5.0 公斤 - -----, 0 - 1200 转 / 分钟 加漂洗  田
<b>筒清洁</b> 滚筒自清洁程序, 请勿放入衣物。 <b>提示:</b> 滚筒自清洁程序, 请勿放入衣物。 筒清洁程序运行时, 不可暂停和取消。 90 °C 高温清洁, 无需任何洗涤剂。 40 °C 节能清洁, 可加入少量洗涤剂。 * 冷水清洁, 建议三个月使用一次。	0.0 公斤 * ( 冷洗 ), 40 °C, 90 °C 1200 转 / 分钟 - -
<b>羊毛</b> 建议使用羊毛织物专用洗涤剂。适合洗涤可机洗或手洗的羊毛织物。	最大 2.0 公斤 * ( 冷洗 ) - 40 °C -----, 0 - 800 转 / 分钟 - -

程序 / 洗涤衣物种类	选项 / 提示
<b>雪纺</b>	最大 2.0 公斤
专业洗涤雪纺织物的柔和程序。	* (冷洗) - 30 °C
<b>提示</b>	----, 0 - 800 转 / 分钟
■ 建议把衣服翻过来里朝外洗涤。	加速  , 节能  , 加漂洗 
■ 洗涤丝绸类的雪纺织物时请使用专门的丝绸洗涤剂。	-
<b>床单</b>	最大 6.5(5.0)* 公斤
适合洗涤耐磨的棉织物或亚麻织物的床单, 尤其适合敏感性肌肤人群。	* (冷洗) - 60 °C
<b>提示:</b> * 选择了 <b>加速</b>  选项时, 最大洗衣量减少。	----, 0 - 1200 转 / 分钟
	加速  , 节能  , 加漂洗 
	-
<b>洗烘 60'</b>	最大 2.0 公斤 / 1.0 公斤
60 分钟洗烘程序。适合一次性洗烘轻微脏度的衣物。如每日一换的 T 恤、衬衫和裙子等。建议衬衫不要超过 3 件。	* (冷洗) - 40 °C
<b>提示:</b> 默认为洗加烘程序。按 <b>加烘干</b> 选择键, 可以取消烘干, 则为 15 分钟快洗程序。	----, 0 - 1200 转 / 分钟
	-
	
<b>低温单烘</b>	最大 2.5 公斤
低温烘干模式。适合化纤织物或混纺织物的烘干, 如: 衬衫等。	-
<b>提示</b>	-
■ 按 <b>加烘干</b> 选择键, 可在  ( <b>全干即穿</b> )和  ( <b>超干储藏</b> )两种自动烘干模式间进行切换。	-
■ 选择 <b>定时烘</b> 时, 15 分钟干衣时间为烘干程序结束后的机器 / 衣物冷却时间。	 ,  , 定时烘
<b>高温单烘</b>	最大 5.0 公斤
高温烘干模式。适合棉织物或亚麻织物的烘干, 如: 内衣和毛巾等。	-
<b>提示</b>	-
■ 按 <b>加烘干</b> 选择键, 可在  ( <b>全干即穿</b> )和  ( <b>超干储藏</b> )两种自动烘干模式间进行切换。	-
■ 选择 <b>定时烘</b> 时, 15 分钟干衣时间为烘干程序结束后的机器 / 衣物冷却时间。	 ,  , 定时烘

## 烘干时间表

衣物种类	推荐烘干程序		预计烘干时间 (分钟)	
	自动烘	干衣量 (公斤)	全干即穿 <sup>田</sup>	超干储藏 <sup>※</sup>
棉织物 (织物由棉或亚麻布构成, 例如内衣、T恤、毛巾、浴巾、床单等)	高温单烘	0.5 - 2.0	40 - 90	60 - 100
		2.0 - 3.5	90 - 160	100 - 190
		3.5 - 5.0	160 - 220	190 - 240
混合 (织物是由化纤材料或混合布料构成, 例如衬衫, 运动服)	低温单烘	0.5 - 1.5	35 - 75	40 - 120
		1.5 - 2.5	75 - 120	120 - 190
	加烘干选择键	干衣量 (公斤)	烘干时间 (分钟)	
	定时烘	~1.0	60	
		~2.5	120	

i 上表所列时间为参考值, 实际烘干效果可能受衣物类型, 衣物重量, 脱水程度及环境温度等因素略有影响。

i 定时烘功能通过选择键**加烘干**实现, 此选择键需要与程序旋钮上的程序结合使用。当选择**高温单烘**或**低温单烘**程序时, 选择定时烘, 织物类型根据所选程序适合的织物类型决定。

i 定时烘有三种定时——15分钟, 60分钟和120分钟, 其中定时烘干15分钟程序为衣物冷却程序。您可选的最长时间为120分钟, 如所需烘干衣物量超过2.5公斤, 请使用自动烘干。推荐使用自动烘干功能以获得较好的干衣效果并节约能源。

i 为了实现均匀的烘干效果, 建议将厚重和轻质的衣物区分开来。例如: 将厚浴巾和衬衫分开烘。

i <sup>※</sup> (超干储藏) 推荐用于烘干大件或厚重的衣物。

i 羊毛类的衣物不能放入洗衣干衣机中烘干。

i 为了减少衣物在烘干后的褶皱, 建议放入少量衣物烘干。

## 浸泡

1. 根据制造商说明的用量在料盒II中加注洗涤剂。
2. 将程序选择旋钮设置到**棉织物**程序, 设置洗涤温度60°C, 触摸**开始/添衣**键开始程序。
3. 大约10分钟后再次触摸**开始/添衣**键使程序暂停。
4. 在所需的浸泡时间结束之后要继续程序运行或者在更改程序后, 再次触摸**开始/添衣**键。

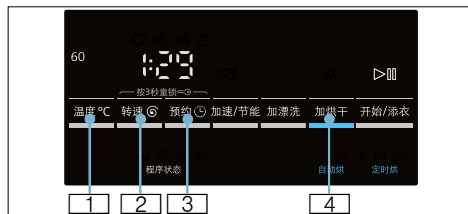
## 提示

- 放入同样颜色的衣物。
- 不需要额外的洗涤剂, 浸泡洗涤剂水可用于洗涤。



## P+ 程序设置

您可以在程序运行前或运行中改变预先设置，例如脱水转速和温度。程序运行中的更改效果取决于机器程序进度，如脱水程序运行时不能改变脱水转速，机器加热时不能改变预设的温度。



### 温度 °C

□1 在程序开始和程序进行中，您可以改变所显示的温度，这取决于程序的进程。可选择的最高温度取决于所选择的程序。

程序表 → 第 26 页

### 转速

□2 您可以改变显示的脱水转速。可选择的最高转速取决于所选程序。

程序表 → 第 26 页

如果选择了 - - - (免排水功能)，则最后漂洗后不排水，衣物将浸泡在水中。

如果选择了 0 (免脱水功能)，则漂洗后排水，并且所有脱水过程取消。

### 预约

□3 预约程序结束时间。

**提示：**选择程序时，各个程序的持续时间在显示屏程序信息中显示。当程序运行时，程序持续时间会自动改变。更改默认设置或者附加功能也会影响到程序持续时间。

在程序开始前，您可以事先选择程序结束时间（预约结束时间），结束时间以小时计算，最多 24 小时。

触摸开始 / 添衣键之后，设好的程序结束时间，例如 8:00 会显示在显示屏上，并开始倒计时，直到程序开始运行，这时程序运行所需时间将会显示，例如 2:30。

在程序开始前，设定好的程序结束时间可以按如下方式更改：

1. 触摸开始 / 添衣键。
2. 持续按预约 键直到您所需要的时间显示。
3. 触摸开始 / 添衣键。

### 加烘干 \*

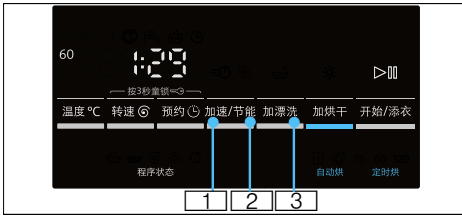
□4 烘干程序可以用此键来激活、取消和设置。洗衣干衣不中断模式只可选自动烘模式。如果选择了单独烘干程序，既可以选择自动烘模式，也可以选择定时烘模式。

#### 提示

- 将程序旋钮旋至高温单烘或者低温单烘位置即可选择单独烘干程序。程序表 → 第 26 页  
标准烘干模式是 。此模式会根据烘干的衣物量来自动设定烘干时间。烘干效果为全干即穿模式。您也可以将模式调为 来获得更干的干衣效果；或者您可以使用加烘干键来预先设定所需的烘干时间，有 60 分钟和 120 分钟两档可选。15 分钟烘干实为衣物冷却程序，无法达到干衣效果。
- 如需选择洗衣干衣不中断模式（仅适用于可选加烘干 \* 洗衣程序）：
  1. 触摸加烘干键，激活 或者 模式。
  2. 放入衣物请勿超出最大干衣量。
  3. 洗衣程序会自动采用最大的脱水转速来获得良好的烘干效果。

## P+ 附加功能

您可以通过以下触摸键选择所需附加功能。



### 加速

1 优化洗涤过程设置，保证最佳洗涤效果的前提下，缩短洗衣时间。

提示：不要超过最大洗衣量。  
程序表 → 第 26 页

### 节能

2 优化洗涤过程设置，保证最佳洗涤效果的前提下，减少用电量。

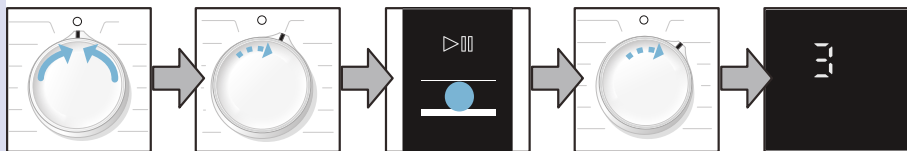
### 加漂洗

3 增加漂洗次数。适合水质较软的地区，或希望提高漂洗效果。

## 提示音

### 设置提示音音量

#### 1. 启动提示音模式



旋至 **○ 停止**

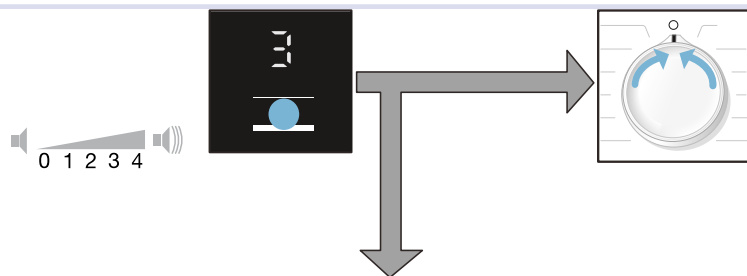
向右旋转一挡，等 LED 屏显示

按住**开始 / 添衣**键不放开，同时

向右旋转一挡

松开，右下角显示数字

#### 2. a) 设置程序状态提示音



触摸**预约**  键设置音量


或者

旋至 **○ 停止**，  
设置完成

#### 2. b) 设置按键提示音



向右旋转一挡

触摸**预约**  键设置音量

旋至 **○ 停止**，  
设置完成

## 清洁和维护

### 警告

#### 触电有生命危险！

接触带电部件有危及生命的危险。  
清洁维护前请关机，拔出电源插头。

### 警告

#### 中毒危险！

如果使用含溶剂的清洁剂，例如汽油，则会损坏洗衣干衣机的部件，并且会产生有毒蒸汽。  
不要使用含溶剂的清洁剂。

### 注意！

#### 洗衣干衣机有被损坏的可能！

如果使用含溶剂的清洁剂，例如汽油，则会损坏洗衣干衣机的表面。  
不要使用含溶剂的清洁剂。

## 箱体 / 控制面板

- 用湿的软毛巾进行擦拭。
- 请勿使用带研磨剂的洗涤剂。
- 请立即清除清洁后残留的洗涤剂。
- 请勿用水喷淋冲洗洗衣干衣机。

## 滚筒

使用无氯的清洁剂，切勿使用钢丝球。

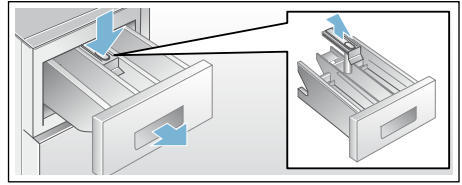
## 除垢

在洗涤剂用量正确时，不需要进行除垢工作。如果有除垢的必要，则要根据除垢剂制造商的使用说明进行。

## 清洁洗涤剂料盒

如果料盒中有残留的洗涤剂或者柔顺剂：

1. 向外拉出料盒拉手，按图示位置按下虹吸盖板，同时将料盒往外拉，直至整个料盒拉出。
2. 取出虹吸盖板，向上翻起即可。



3. 用自来水冲洗或者刷子刷洗洗涤剂料盒以及虹吸管，擦干。
4. 将虹吸盖板复位。（将圆柱体压入导柱）
5. 将料盒插入原位。

**提示：**为了让料盒内残留的水份迅速蒸发掉，可以将料盒保持拉开的状态。

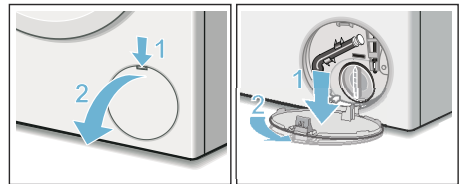
## 清洁排水泵

### 警告

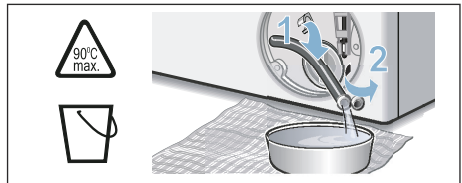
#### 有发生烫伤的危险！

如果接触到烫的洗涤水，有发生烫伤的危险。首先要让洗涤水冷却。

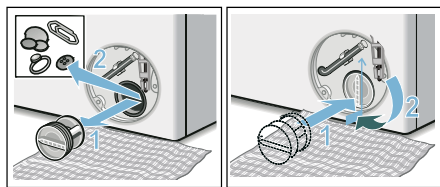
1. 关闭水龙头，防止更多的水流入，并且确保已有的水已经通过排水泵排出。
2. 关机。拔出电源插头。
3. 打开并拆下底部挡板。



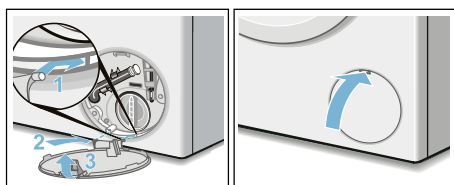
4. 将排水软管从其支架上取下。拉出塞子，让洗涤水流入到合适的收集容器。重新装上塞子，将排水软管重新装回到支架中。



5. 谨慎地旋开排水泵盖，清洁泵的内部、泵盖的螺纹和泵壳。（排水泵的叶轮必须可以轻易地转动）重新装上排水泵盖并旋紧。把手必须处于垂直位置。



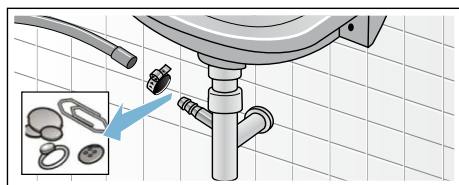
6. 重新装上底部挡板，锁紧并关上底部挡板。



提示：为了防止在下次洗涤时，洗涤剂没有有效利用而直接流走：将 2 升水注入到料盒 II 中，选取并启动单脱水程序（如果只需要排水，可以将脱水转速设置为 0）。

## 清洁下水弯管处的排水管

1. 将程序旋钮旋至○停止位置。拔出电源插头。
2. 松开软管卡圈，小心地移除排水管。残余水有流出的可能！
3. 清洁排水管和下水弯管连接管。

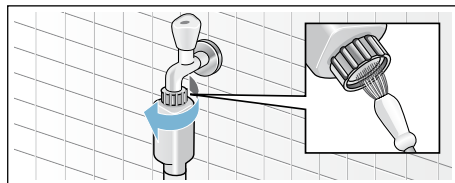


4. 重新插接排水管，用软管卡圈固定软管的连接处。

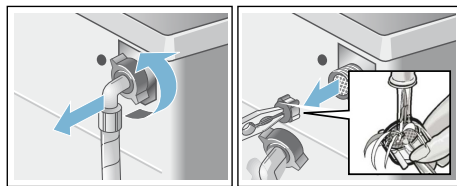
## 清洁进水口滤网

首先对进水管减压：

1. 关上水龙头。
2. 选用任意程序（除单脱水程序）。
3. 触摸开始 / 添衣键。让程序运行约 40 秒钟。
4. 将程序旋钮旋至○停止，洗衣干衣机关机。拔出电源插头。
5. 清洗进水管滤网：  
拆下进水管。  
用小毛刷清洗清水过滤网。



6. 清洗机器背后进水滤网：  
拆下机器背面的进水管。  
用钳子取下滤网再清洗。



7. 连接进水管后检查密封性。

## 异常现象及处理方法

### 停电等情况下的紧急解锁

在恢复供电时，洗衣干衣机程序继续运行。如果在停电后需要取出衣物，可用下述方法打开洗衣干衣机机门：

#### 警告

**有发生烫伤的危险！**

洗涤水和衣物有可能很烫。接触时有发生烫伤的危险。

必要时可以先等其冷却。

#### 警告

**受伤危险！**

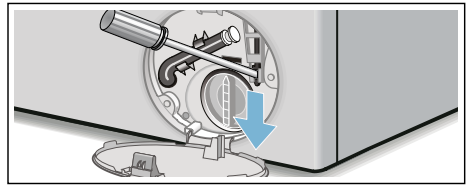
手伸入到转动的滚筒中会导致手部受伤的危险。不要将手伸到转动的滚筒中。要先等待滚筒停止转动。

**注意！**

**有发生漏水的可能！**

机器漏水有导致家庭财产损失的可能。如果在洗衣干衣机机门的玻璃可以看到有水，则不要打开洗衣干衣机机门。

1. 关机。拔出电源插头。
2. 排放洗涤水。
3. 用工具将紧急解锁装置向下拉，然后放开。  
接着可以打开洗衣干衣机机门。



### 显示屏信息提示

显示	原因 / 解决方法
⊙	<ul style="list-style-type: none"> <li>■ <b>快速闪烁并且伴随有报警声</b>：可能筒内水位过高并且机门没有关上。关上机门，触摸<b>开始 / 添衣</b>键或选择<b>单脱水</b>程序继续洗涤程序。</li> <li>■ <b>闪烁</b>：可能由于门锁温度过高机门无法立即解锁。等待片刻，待门锁温度降低。</li> </ul>
Hot	由于烘干程序结束后温度依然过高，机门不能打开。冷却程序将继续运行直至此显示信息消失，机门即可打开。
⊗	<ul style="list-style-type: none"> <li>■ <b>闪烁</b>：没有打开水龙头或者停水。打开水龙头。进水管被扭曲或压扁，将其恢复原状。清洁进水处的过滤网。</li> <li>■ <b>亮起</b>：水压较低信息提示，程序将继续运行，程序时间可能会有所延长。</li> </ul>
E:18	少量异物堵住排水泵，清洁排水泵。排水管堵塞，清洗排水管
E:32	程序结束后如果 E:32 和 End 交替显示：机器滚筒内负载分布不平衡，机器无法脱水。
E:95	程序结束后如果 E:95 和 End 交替显示：烘干程序进行阶段没有检测到进水，会导致烘干效果不佳。
其他显示	关闭机器电源，等待 5 秒后重新接通。如果错误显示一再出现，请联系客户服务中心。

## 异常现象及处理方法

故障	原因 / 解决办法
有水流出。	<ul style="list-style-type: none"> <li>■ 正确连接 / 更换排水管。</li> <li>■ 旋紧进水管的螺纹接头。</li> </ul>
没有进水。 洗涤剂没有流进去。	<ul style="list-style-type: none"> <li>■ 是否没有触摸<b>开始</b> / <b>添衣</b>键开始程序？</li> <li>■ 水龙头是否打开？</li> <li>■ 滤网是否阻塞？清理滤网。→ 第 34 页</li> <li>■ 进水管是否弯折或者被卡住？</li> </ul>
无法打开洗衣干衣机机门。	<ul style="list-style-type: none"> <li>■ 安全功能激活。是否取消了程序？ <b>提示：</b>如果筒内水位高，温度过高或者内筒在转动，机门因安全原因不能打开。 取消程序 → 第 25 页</li> <li>■ 是否选择了 - - - - (免排水 = 没有最终排水 / 脱水过程)？</li> <li>■ 只能通过紧急解锁打开洗衣干衣机机门？ → 第 35 页</li> <li>■ 童锁功能是否激活？关闭童锁功能。 → 第 24 页</li> </ul>
洗衣 / 干衣程序不能启动。	<ul style="list-style-type: none"> <li>■ 是否选择了<b>开始</b> / <b>添衣</b>或者<b>预约</b> ☺？</li> <li>■ 洗衣干衣机机门是否已经关好？</li> <li>■ 童锁功能是否激活？关闭童锁功能。 → 第 24 页</li> </ul>
洗涤水无法排出。	<ul style="list-style-type: none"> <li>■ 是否选择了 - - - - (免排水 = 没有最终排水 / 脱水过程)？</li> <li>■ 清理排水泵。 → 第 33 页</li> <li>■ 清理排水管 / 进水管。 → 第 34 页</li> </ul>
在滚筒中看不到有水。	不是故障 — 水位低于可见范围。
脱水效果不理想， 衣物太湿。	<ul style="list-style-type: none"> <li>■ 不是故障，不平衡监测系统终止了脱水过程，衣物分布不均匀。 将小件衣物和大件衣物混合放入到滚筒中。</li> <li>■ 选择的脱水转速太低？</li> </ul>
多次启动脱水。	不是故障 — 不平衡监控系统调整不平衡。
在洗涤剂料盒 ☼ 中有残留水。	<ul style="list-style-type: none"> <li>■ 不是故障 — 不影响柔顺剂的使用。</li> <li>■ 如果需要，取出料盒中的虹吸盖板。清洁虹吸管后重新装入。</li> </ul>
在洗涤剂料盒 ☼ 中有残留柔顺剂。	取出料盒中的虹吸盖板。清洁虹吸管后重新装入。
洗衣干衣机内有异味。	<ul style="list-style-type: none"> <li>■ 在不放入衣物情况下运行筒清洁 90°C 程序。</li> <li>■ 要使用适合机洗的洗涤剂。</li> <li>■ 机器使用完成后，保持机门和料盒敞开一段时间。</li> </ul>
状态符号 ☼ 亮。 泡沫从料盒中溢出。	洗涤剂用量是否过多？ <ul style="list-style-type: none"> <li>■ 将 1 勺织物柔顺剂与 1/2 升水混合后注入料盒 II 以减少泡沫。</li> <li>■ 下次洗涤时应适当减少洗涤剂用量。</li> <li>■ 选择适合的滚筒洗衣干衣机的市售家用低泡洗涤剂和衣物护理剂。</li> </ul>



故障	原因 / 解决办法
洗衣干衣机在洗涤或者脱水时噪音很大, 并有振动或者移位的现象。	<ul style="list-style-type: none"> <li>■ 洗衣干衣机是否调平? 调平洗衣干衣机。→ 第 13 页</li> <li>■ 底脚是否已经固定好? 固定底脚。→ 第 13 页</li> <li>■ 是否已拆卸下运输螺栓? 拆卸下运输螺栓。→ 第 11 页</li> </ul>
在洗衣干衣机运行时, 显示面板和指示灯不起作用。	<ul style="list-style-type: none"> <li>■ 是否停电?</li> <li>■ 保险丝是否熔断? 检查电源 / 更换保险丝。</li> <li>■ 如果经常发生此故障, 请和客户服务中心联系。→ 第 38 页</li> </ul>
程序运行时间比通常情况要长。	<ul style="list-style-type: none"> <li>■ 不是故障 — 洗衣干衣机的不平衡调节系统通过较长时间来合理分布筒内衣物以达到平衡。</li> <li>■ 不是故障 — 水质监测传感器工作 — 增加了漂洗过程。</li> </ul>
衣物上有洗涤剂残留。	<ul style="list-style-type: none"> <li>■ 洗涤剂中不溶于水的非磷酸盐成分会附着在衣物上, 形成细微的斑点。</li> <li>■ 选择单漂洗程序再漂洗一次, 或者等衣物晾干后用刷子刷去斑点。</li> </ul>
干衣过程中机器脱水。	这是个创新的热脱水过程以降低能耗。
不同颜色的毛屑沾到衣物上。	建议选择筒清洁 * (冷洗) 程序清洗滚筒和干衣系统中的毛屑。
干衣过程中机器进水。	洗衣干衣机使用了水冷凝原理, 烘干过程中必须进冷水冷却。因此选择了烘干程序也必须打开水龙头, 直到程序结束。
烘干时间过长。	建议选择筒清洁 * (冷洗) 程序清洗滚筒和干衣系统中的毛屑。
不烘干。	<ul style="list-style-type: none"> <li>■ 未设置干衣程序? 程序表 → 第 26 页</li> <li>■ 洗衣干衣机机门是否关好?</li> </ul>
干衣效果不满意 (衣物没有充分烘干)。	<ul style="list-style-type: none"> <li>■ 环境温度较高 (超过 30°C) 或者安装位置通风较差。保证良好的通风环境以便散热。</li> <li>■ 干衣前衣物没有充分脱水。洗衣时尽可能选择衣物允许的最高脱水转速进行充分脱水。</li> <li>■ 机器超载: 请按照程序表和显示屏容量显示所规定的最大容量进行洗涤或者烘干。由于额定干衣容量小于额定洗衣容量, 因此如果洗涤时加入了额定洗衣量规定的负载, 则需要将衣物取出, 运行两次干衣程序进行烘干。</li> <li>■ 供电电压太低 (低于 200 伏特)。确保稳定的供电。</li> <li>■ 水压太低。根据水冷凝原理, 过低的水压将导致滚筒内挥发的水蒸气无法充分冷凝。</li> <li>■ 水龙头没有打开。由于机器使用的是冷水冷凝的干衣原理, 因此在运行干衣程序时务必保持水龙头打开, 以保证获得良好的干衣效果。</li> <li>■ 多层较厚的织物, 如保暖内衣或者是有内胆的厚衣物 - 此类衣物表面较容易被烘干, 但内部较困难, 均匀烘干需要较长时间。对于此类衣物, 请选择自动烘模式 * (超干储藏), 或者通过高温单烘 / 低温单烘程序选择额外的定时烘干时间。</li> </ul>
如果仍不能将异常情况排除时, 那么请您:	<ul style="list-style-type: none"> <li>■ 立即将程序旋钮旋至 ○ 停止位置, 拔出电源插头。</li> <li>■ 关闭水龙头, 拨打客户服务中心电话。→ 第 38 页</li> </ul>

## 售后服务

当您的洗衣干衣机出现异常时，在联系客服服务中心之前，请先参考**异常现象及处理方法** → 第 35 页

客户服务中心联系方式见封底。在上门前，技术人员需要得到一些相应的机器信息，以便给您提供更便捷的服务。请提供：详细的地址和电话号码，故障描述，购机日期，机器代码 (E-Nr.) 和制造编号 (FD)。

E-Nr. _____	FD _____
机器代码	制造编号

此信息可在洗衣干衣机门圈内侧和洗衣干衣机的背面的铭牌上找到。

请您信赖生产厂家的专业知识。


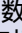
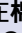
请与我们联系。这样您可以确保对您洗衣干衣机的修理工作是由受过训练的维护技术人员实施，而且采用的是原厂备件。

## 技术参数

尺寸 (宽 x 深 x 高)	59.80 x 59.00 x 84.80 厘米
净重	78 公斤
电气参数	额定电压 220V, 50 Hz 额定电流 10 A 额定功率 2050W 烘干功率 1650W
水压范围	0.1-1MPa (1-10 bar)
使用环境条件 (依据标准 GB/T 4288)	周围空气环境温度: 0 °C - 40 °C, 无冻结 空气的相对湿度: 95% 以下 (温度为 25 °C 时), 无冷凝水。



## 能效参数

型号:	WD12G4601W WD12G4E01W	WD12G4C01W WD12G4R01W	WD12G4681W WD12G4C81W WD12G4691W
能效等级 *	1	1	1
耗电量 (千瓦时 / 工作周期)	0.750	0.750	0.750
耗水量 (升 / 工作周期)	59	59	59
洗净比	1.03	1.03	1.03
噪音值 **			
洗涤噪音	44 dB(A)	44dB(A)	44 dB(A)
脱水噪音	71 dB(A)	71 dB(A)	71 dB(A)
烘干噪音	57 dB(A)	57 dB(A)	57 dB(A)
洗衣 + 干衣能效参数 ***			
耗电量 (千瓦时 / 公斤)	0.81	0.81	0.81
耗水量 (升 / 公斤)	17	17	17
* 能效等级参数是在 <b>棉织物 60°C</b> 程序下, 选择 <b>节能</b>  和 <b>加漂洗</b> 附加功能, 按照国家标准 GB12021.4 得出的结果。			
** 噪音测试按照国家标准 GB19606 进行。			
*** 洗衣 + 干衣能效参数是在 <b>棉织物 60°C + 节能</b>  程序下, 选择 <b>高温单烘</b> +  (全干即穿), 按照国家标准 GB/T 23118 得出的结果。5kg 干衣负载包括 0 条床单, 11 条枕套及若干毛巾, 其余衣量作为第二次烘干的负载。			

**预约维修服务及产品信息咨询**

全国统一客户服务热线: 400 889 9999

经销商: 博西家用电器(中国)有限公司

地址: 江苏省南京市中山路 129 号中南国际大厦 20、21 楼

制造商: 博西华电器(江苏)有限公司

地址: 江苏省南京经济技术开发区尧新大道 208 号

邮编: 210046

BSH Hausgeräte GmbH

Carl-Wery-Straße 34

81739 München

GERMANY

[siemens-home.bsh-group.com](http://siemens-home.bsh-group.com)

由博西华电器(江苏)有限公司根据西门子股份公司的商标许可制造



9001039270 (9702)