

A sua máquina de lavar roupa

Parabéns - Acabou de adquirir um electrodoméstico moderno e de qualidade da marca Balay. A máquina distingue-se por um consumo económico de água e energia. Todas as máquinas que saem da nossa fábrica são cuidadosamente testadas relativamente ao seu funcionamento e perfeitas condições.

Para mais informações sobre os nossos produtos, acessórios, peças de substituição e serviços: www.balay.es

Os dados de contacto do serviço de assistência técnica local são indicados aqui ou na lista dos serviços de assistência técnica (dependendo do modelo).
PT 707 500 545 (PT 0,10 €/min. Mobile 0,25 €/min)

Eliminação ecológica
 Eliminar a embalagem de forma ecológica. Este aparelho está identificado de acordo com a Directiva comunitária 2012/19/EU relativa aos resíduos de equipamentos eléctricos e electrónicos (waste electrical and electronic equipment - WEEE). Esta directiva estabelece o quadro comunitário para a recolha e valorização dos equipamentos usados.

Índice

Utilização adequada	1
Programas	1
Regulação e ajuste do programa	3
Lavagem	3/4
Depois da lavagem	4
Regulações individuais	5/6
Indicações importantes	6
Tabela de programas	7
Instruções de segurança	8
Valores de consumo	8
Antes da primeira lavagem/Conservação	9
Notas para indicadores luminosos	9
Manutenção	10
Que fazer, se ...	11

Protecção do meio ambiente/Indicações sobre poupança

- Aproveitar o volume de carga máximo do programa em questão.
- Lavar a roupa com sujidade normal sem pré-lavagem.
- As temperaturas seleccionáveis referem-se aos símbolos de lavagem nos tecidos. As temperaturas indicadas na máquina podem divergir, para se assegurar uma mistura perfeita de poupança de energia e resultado de lavagem.
- Dosear o detergente conforme as indicações do fabricante e o grau de dureza da água.
- Se pretender secar a roupa, exclusivamente, numa máquina de secar roupa, seleccionar a velocidade de centrifugação de acordo com as instruções do fabricante da máquina de secar.

Utilização adequada

- exclusivamente para uso doméstico,
- para lavar tecidos que podem ir à máquina e lã lavável à mão em água de lavagem,
- para funcionamento com água potável fria e com detergentes e produtos de tratamento adicionais correntes no mercado, que sejam adequados para utilização em máquinas de lavar roupa.

- ⚠ Não deixar crianças, sem vigilância, junto da máquina de lavar roupa!
- ⚠ As crianças não devem brincar com a máquina!
- ⚠ As crianças não podem efectuar trabalhos de limpeza e manutenção sem vigilância!
- ⚠ Manter os animais domésticos afastados da máquina de lavar roupa!

Colocar a máquina de lavar roupa em funcionamento só depois de ler as presentes instruções e as instruções de instalação fornecidas separadamente!

Preparação

⚠ **Instalação de acordo com as instruções de instalação em separado.**

Verificar a máquina
 - Não colocar em funcionamento uma máquina que apresente danos!
 - Contactar a Assistência Técnica!

Ligar a ficha à tomada
 ⚠ Só com as mãos secas!
 Puxar apenas pela ficha!

Abrir a torneira da água

Preparação

Separar a roupa e colocá-la na máquina
 Respeitar as indicações de limpeza do fabricante! Respeitar as indicações das etiquetas. Separar de acordo com tipo, cor, grau de sujidade e temperatura. A carga máxima não deve ser ultrapassada → página 7.

Introduzir detergente e produtos de tratamento adicionais
 Respeitar as indicações importantes → página 6!
 Misturar peças de roupa grandes com pequenas! Não ficam peças de roupa presas entre o óculo e o vedante de borracha.

Regular e ajustar o programa
 Dosear de acordo com: quantidade de roupa, grau de sujidade, grau de dureza da água (esta informação pode ser obtida junto da companhia da água) e indicações do fabricante. Deitar o detergente líquido no respectivo doseador e colocá-lo dentro do tambor.

Regular e ajustar o programa
 Funções adicionais → Regulações individuais, página 5.

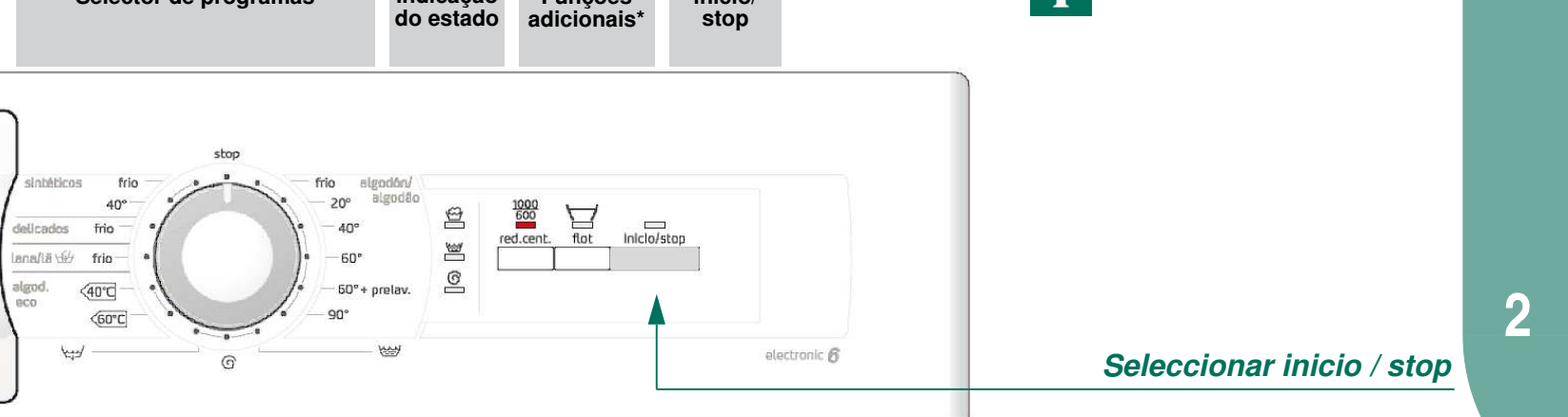
Regular e ajustar o programa
 Amaciadores e produtos de tratamento contra deformação e vincos da roupa muito espessos devem ser diluídos num pouco de água. Evita o entupimento da passagem.

Compartimento II: detergente para a lavagem principal, agente anti-calcário, branqueador, produto anti-nódoas

Compartimento ☼: amaciador, goma

Compartimento I: detergente para pré-lavagem

* velocidades de centrifugação conforme o modelo



i Selector de programas para ligar e desligar a máquina, bem como para selecção de programas. Pode ser rodado para os dois lados.

Lavagem

Retirar a roupa
 Abrir o óculo e retirar a roupa. Caso flut (sem centrifugação) esteja activo: Colocar o selector de programas em **(escoamento)** ou seleccionar uma velocidade de centrifugação. Seleccionar **início/stop**.

Fechar a torneira da água
 Nos modelos Aqua-Stop não é necessário → Indicações das instruções de instalação, página 7.

Desligar
 Colocar o selector de programas em **stop (Desligar)**

Fim do programa, se ...
 ... o indicador luminoso **Ⓞ** (Centrifugação) começa a piscar.

Cancelar o programa
 No caso de programas com temperatura elevada:
 - Deixar arrefecer a roupa: Seleccionar **(Enxaguamento)**.
 - Seleccionar **início/stop**.

Alterar o programa, se ...
 ... por engano, tiver seleccionado um programa errado:
 - Seleccionar um novo programa.
 - Seleccionar **início/stop**. O novo programa começa do início.

Retirar a roupa
 - Remover eventuais corpos estranhos
 - Perigo de corrosão.
 - Deixar o óculo e a gaveta do detergente abertos para que possam secar completamente.

Fechar a torneira da água
 Nos modelos Aqua-Stop não é necessário → Indicações das instruções de instalação, página 7.

Desligar
 Colocar o selector de programas em **stop (Desligar)**

Fim do programa, se ...
 ... o indicador luminoso **Ⓞ** (Centrifugação) começa a piscar.

Cancelar o programa
 No caso de programas com temperatura elevada:
 - Deixar arrefecer a roupa: Seleccionar **(Enxaguamento)**.
 - Seleccionar **início/stop**.

Alterar o programa, se ...
 ... por engano, tiver seleccionado um programa errado:
 - Seleccionar um novo programa.
 - Seleccionar **início/stop**. O novo programa começa do início.

Retirar a roupa
 - Remover eventuais corpos estranhos
 - Perigo de corrosão.
 - Deixar o óculo e a gaveta do detergente abertos para que possam secar completamente.

Fechar a torneira da água
 Nos modelos Aqua-Stop não é necessário → Indicações das instruções de instalação, página 7.

Desligar
 Colocar o selector de programas em **stop (Desligar)**

Fim do programa, se ...
 ... o indicador luminoso **Ⓞ** (Centrifugação) começa a piscar.

Cancelar o programa
 No caso de programas com temperatura elevada:
 - Deixar arrefecer a roupa: Seleccionar **(Enxaguamento)**.
 - Seleccionar **início/stop**.

Alterar o programa, se ...
 ... por engano, tiver seleccionado um programa errado:
 - Seleccionar um novo programa.
 - Seleccionar **início/stop**. O novo programa começa do início.

Regulações individuais

Funções adicionais → também tabela de programas, página 7.
 1200 | red. cent. reduzir a velocidade de centrifugação (valores segundo modelo).
 flut (flot) a roupa fica submergida em água na última enxaguadura.

Start início/stop
 Para iniciar o programa.

Indicações importantes
Cuidar da roupa e da máquina
 - Para a dosagem dos detergentes e outros produtos, seguir sempre as instruções do fabricante.
 - Esvaziar os bolsos.
 - Retirar todos os objectos metálicos (clips, etc.).
 - Lavar roupa delicada dentro de uma rede/um saco (meias, cortinas, sutiãs com aros).
 - Fechar os fechos de correr, abotoar as fronhas.
 - Escovar a areia dos bolsos e das dobras.
 - Retirar os rodízios das cortinas ou juntá-los numa rede/num saco.

Roupa com sujidade diferente
 Lavar separadamente a roupa nova.
 ligeira Sem pré-lavagem.
 Se necessário, tratar nódoas previamente. Seleccionar **algod. eco 60 °C**.

Lavagem com goma A roupa não deve ser tratada com amaciador.
 A lavagem com goma líquida é possível em todos os programas de lavagem. Colocar a dose de goma, de acordo com as instruções do fabricante, no compartimento do amaciador ☼ (se necessário, limpar primeiro).

Tingir/descolorir
 Tingir roupa apenas em quantidades moderadas. O sal pode danificar o aço inoxidável! Seguir as instruções do fabricante da tinta! **Não** descolorir roupa na máquina!

Indicações importantes

Cuidar da roupa e da máquina
 - Para a dosagem dos detergentes e outros produtos, seguir sempre as instruções do fabricante.
 - Esvaziar os bolsos.
 - Retirar todos os objectos metálicos (clips, etc.).
 - Lavar roupa delicada dentro de uma rede/um saco (meias, cortinas, sutiãs com aros).
 - Fechar os fechos de correr, abotoar as fronhas.
 - Escovar a areia dos bolsos e das dobras.
 - Retirar os rodízios das cortinas ou juntá-los numa rede/num saco.

Roupa com sujidade diferente
 Lavar separadamente a roupa nova.
 ligeira Sem pré-lavagem.
 Se necessário, tratar nódoas previamente. Seleccionar **algod. eco 60 °C**.

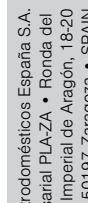
Lavagem com goma A roupa não deve ser tratada com amaciador.
 A lavagem com goma líquida é possível em todos os programas de lavagem. Colocar a dose de goma, de acordo com as instruções do fabricante, no compartimento do amaciador ☼ (se necessário, limpar primeiro).

Tingir/descolorir
 Tingir roupa apenas em quantidades moderadas. O sal pode danificar o aço inoxidável! Seguir as instruções do fabricante da tinta! **Não** descolorir roupa na máquina!



Programas	°C	máx.	Tipo de roupa
algodão/algodão (Resistentes/Algodão)	frio, 20, 40, 60, 90 °C	5,5 kg	tecidos fortes e resistentes a altas temperaturas, de algodão ou linho
algod. eco (Resistentes eco)	40, 60 °C	2,5 kg	tecidos de limpeza fácil de algodão, linho, fibras sintéticas ou tecidos mistos
+ prelav (+ pré-lavagem)	60 °C	2 kg	para tecidos delicados laváveis na máquina, por ex., seda, cetim, fibras sintéticas ou tecidos mistos (por ex., corrimãs)
sintéticos (Limpeza fácil)	frio, 40 °C	2 kg	tecidos de lã ou com percentagem de lã laváveis à mão ou na máquina
delicados	frio	2 kg	tecidos de lã ou com percentagem de lã laváveis à mão ou na máquina
lã/lã (Lã)	frio	2 kg	tecidos de lã ou com percentagem de lã laváveis à mão ou na máquina

Programas sem pré-lavagem: deitar o detergente no compartimento II, programas com pré-lavagem: dividir o detergente pelos compartimentos I e II.



Indicações de segurança

- Ler atentamente as instruções de utilização e de instalação, bem como todas as informações que acompanham a máquina de lavar roupa e proceder em conformidade.
- Guardar toda a documentação para posterior consulta.

Perigo de choque eléctrico

- Puxar sempre pela ficha e nunca pelo cabo eléctrico!
- Nunca ligar/desligar a ficha com as mãos húmidas.

Perigo de morte

- No final da vida útil do aparelho:
- Desligar a ficha da tomada.
 - Cortar o cabo eléctrico e afastá-lo do aparelho juntamente com a ficha.
 - Destruir o fecho do óculo. Deste modo, as crianças não se conseguem fechar dentro da máquina, correndo perigo de morte.

Perigo de asfixia

- Manter embalagens, películas e componentes das embalagens fora do alcance das crianças.

Perigo de envenenamento

- Guardar detergentes e produtos de tratamento adicionais fora do alcance das crianças.

Perigo de explosão

- Peças de roupa pré-tratadas com produtos de limpeza contendo diluentes, por ex., tira-nódoas/benzina podem, depois de colocadas na máquina, provocar uma explosão. Antes da lavagem na máquina, enxaguar bem essas peças de roupa à mão.
- O óculo pode atingir temperaturas muito elevadas.
- Cuidado ao fazer o escoamento de água de lavagem quente.
- Não subir para cima da máquina de lavar roupa.
- Não se apoiar no óculo aberto.
- Não tocar no tambor se este ainda estiver a rodar.
- Cuidado ao abrir a gaveta do detergente com a máquina em funcionamento!

Perigo de ferimentos

Valores de consumo

dependendo do modelo

Programa	Carga	Electricidade***	Água***	Duração do programa***
algodón/algodão (Resistentes/Algodão) frio	5,5 kg	0,20 kWh	57 l	1 3/4 h
algodón/algodão (Resistentes/Algodão) 20 °C	5,5 kg	0,25 kWh	57 l	1 3/4 h
algodón/algodão (Resistentes/Algodão) 30 °C	5,5 kg	0,40 kWh	57 l	1 3/4 h
algodón/algodão (Resistentes/Algodão) 40 °C*	5,5 kg	0,75 kWh	57 l	1 3/4 h
algodón/algodão (Resistentes/Algodão) 60 °C	5,5 kg	1,20 kWh	57 l	2 h
algodón/algodão (Resistentes/Algodão) 90 °C	5,5 kg	2,00 kWh	64 l	2 h
sintéticos (sintéticos) 40 °C*	2,5 kg	0,60 kWh	50 l	1 1/2 h
delicados frio	2 kg	0,10 kWh	55 l	3/4 h
lã/lã (Lã) frio	2 kg	0,20 kWh	30 l	1 h

* Regulação dos programas para ensaio nos termos da norma EN60456 em vigor.
Indicações para testes comparativos: Para testar os programas de ensaio, lavar o volume de carga indicado à velocidade máxima de centrifugação.

Programa	Carga	Consumo de energia anual	Consumo de água anual
algod. eco (Resistentes eco) 40/60 °C**	5,5/2,75 kg	182 kWh	9020 l

** Regulação dos programas para ensaio e aposição do rótulo energético de acordo com a Directiva 2010/30/EU com água fria (15 °C).
*** Os valores diferem dos indicados, em função da pressão, da dureza e da temperatura de admissão da água utilizada, assim como da temperatura ambiente, tipo, quantidade e nível de sujidade da roupa, detergente utilizado, oscilações. Da tensão eléctrica e das funções adicionais seleccionadas.

Antes da primeira lavagem

- Não colocar roupa na máquina! Abrir a torneira da água. Deitar no compartimento II:
 - aprox. 1 litro de água
 - detergente (dosear conforme as indicações do fabricante para sujidade ligeira e o grau de dureza da água)
- Colocar o selector de programas em **sintéticos (Sintéticos) 60 °C** e seleccionar **início/stop**. No final do programa, colocar o selector de programas em **stop (Desligar)**.

Conservação

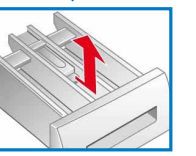
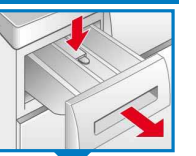
Carcaça da máquina, painel de comando

- Remover resíduos de detergente imediatamente.
- Limpar com um pano macio e húmido.
- É proibido limpar com jacto de água.

Limpeza da gaveta do detergente ...

... em caso de restos de detergente ou de amaciador.

1. Puxar para fora, pressionar o dispositivo e remover a gaveta completamente para fora.
2. Remover dispositivo para fora: com o dedo pressionar o dispositivo de baixo para cima.
3. Com água e uma escova, lavar e secar bem a gaveta do detergente e o dispositivo.
4. Colocar e encaixar o dispositivo (encaixar o cilindro no pino-guia).
5. Inserir a gaveta do detergente.



Deixar a gaveta do detergente aberta para que possa secar completamente.

Tambor

Deixar o óculo aberto para que o tambor possa secar.
Manchas de ferrugem - utilizar um produto de limpeza sem cloro, não utilizar palha-de-aço.

Descalcificar

Sem roupa na máquina!

Desnecessário em caso de dosagem correcta do detergente, caso contrário, proceder de acordo com as instruções do fabricante do produto anticalcário. É possível adquirir um produto anticalcário adequado através da nossa página de Internet ou do serviço de assistência técnica (→ página 1).

Notas sobre os indicadores luminosos

Indicadores luminosos da indicação do estado piscam:

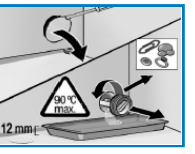
(Lavagem) e (Enxaguamento)	Fechar correctamente o óculo; roupa eventualmente presa.
(Lavagem) e (Centrifugação)	- Abrir completamente a torneira da água. - Mangureira de admissão vinculada/entalada. - Pressão insuficiente da água; limpar o filtro de rede → página 10.
(Enxaguamento) e (Centrifugação)	- Bomba de escoamento entupida; limpar a bomba de escoamento → página 10. - Mangureira de escoamento/tubo de escoamento entupida(o); limpar a mangureira de escoamento no sifão → página 10.

Manutenção

Bomba de escoamento

Colocar o selector de programas em **stop (Desligar)**, desligar a ficha da tomada.

1. Retirar a tampa de serviço da bomba de escoamento com ajuda de uma chave de fenda.
2. Desapertar cuidadosamente a tampa da bomba (água residual).
3. Limpar o espaço interior, a rosca da tampa da bomba e o corpo da bomba (a roda de pás da bomba de escoamento tem de rodar livremente).
4. Voltar a colocar a tampa da bomba e a apertá-la.
5. Voltar a colocar a tampa de serviço.

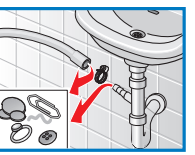


Para evitar que, na próxima lavagem, escorra detergente não utilizado para o esgoto: deitar 1 litro de água no compartimento II e iniciar o programa (Escoamento).

Mangureira de escoamento no sifão

Colocar o selector de programas em **stop (Desligar)**, desligar a ficha da tomada.

1. Soltar a braçadeira, puxar a mangureira de escoamento com cuidado (água residual).
2. Limpar a mangureira de escoamento e o tubo do sifão.
3. Voltar a inserir a mangureira de escoamento e proteger o ponto de união com uma braçadeira



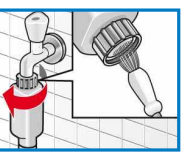
Filtro de rede na admissão de água

Perigo de choque eléctrico!

Não mergulhar em água o dispositivo de segurança Aqua-Stop (possui uma válvula eléctrica).

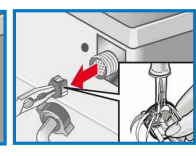
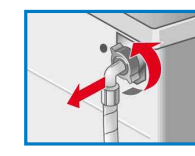
Retirar a pressão da água na mangureira de admissão:

1. Fechar a torneira da água!
2. Seleccionar um qualquer programa (excepto (Centrifugação) / (Escoamento)).
3. Seleccionar **início/stop**. Deixar o programa correr durante cerca de 40 segundos.
4. Colocar o selector de programas em **stop (Desligar)**. Desligar a ficha da tomada.
5. Limpar o filtro de rede: Retirar a mangureira da torneira da água. Limpar o filtro de rede com uma escova pequena.



e/ou em modelos Standard e Aqua-Secure:

Retirar a mangureira na parte traseira do aparelho, extrair o filtro de rede com o alicate e limpá-lo.



O que fazer, se ...

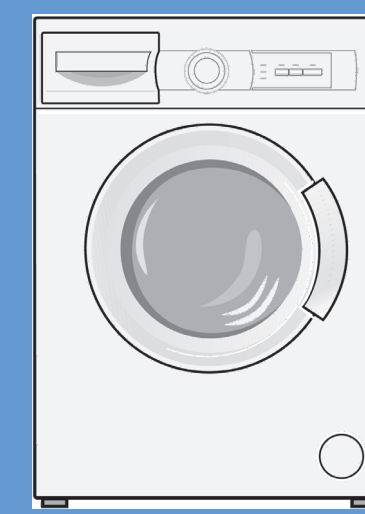
- houver derrame de água.
 - Fixar correctamente/substituir a mangureira de escoamento.
 - Apertar a união roscada da mangureira de admissão.
- não houver admissão de água; o detergente não for adicionado.
 - Não foi seleccionada a opção início/stop?
 - A torneira da água foi aberta?
 - O filtro de rede está entupido? Limpar o filtro de rede → página 10.
 - A mangureira de admissão está vinculada ou entalada?
- não conseguir abrir o óculo.
 - Função de segurança activa. Esperar aproximadamente 2 minutos.
- o programa não iniciar.
 - Não foi seleccionada a opção início/stop?
 - O óculo está fechado?
- não houver escoamento da água de lavagem.
 - Limpar a bomba de escoamento → página 10.
 - Limpar o tubo de escoamento e/ou a mangureira de escoamento.
- não for visível água dentro do tambor.
 - Não há problema - água abaixo do campo de visão.
- o resultado da centrifugação não for satisfatório. Roupa molhada/demasiado húmida.
 - Não há problema - o sistema de controlo de desequilíbrio interrompeu a centrifugação, distribuição desigual da roupa. Distribuir as peças de roupa pequenas e grandes dentro do tambor.
 - Foi seleccionada uma velocidade de centrifugação demasiado baixa? → página 5.
- ocorrerem arranques repetidos na fase inicial de centrifugação.
 - Não há problema - sistema de controlo de desequilíbrio está a controlar o desequilíbrio.
- estiver água residual no compartimento do amaciador.
 - Não há problema - a eficácia do amaciador não é prejudicada.
 - Se necessário, limpar dispositivo da gaveta → página 9.
- houver formação de odores dentro da máquina de lavar roupa.
 - Executar o programa **algodón/algodão (Resistentes/Algodão) 90 °C** sem roupa. Adicionar detergente para lavagem completa.
- da gaveta de detergente sair espuma.
 - Foi utilizado demasiado detergente? Se sair espuma pela gaveta do detergente: deitar 1 colher de sopa de amaciador com 1/2 litro de água no compartimento II (não em caso de tecidos outdoor e com plumas!).
 - Reduzir a dosagem do detergente na próxima lavagem.
- houver forte formação de ruído, vibrações e "deslocamento" durante a centrifugação.
 - Pés da máquina bem fixos? Fixar os pés da máquina → Instruções de instalação.
 - Os dispositivos de segurança para transporte foram retirados? Retirar os dispositivos de segurança para transporte → Instruções de instalação.
- os indicadores luminosos não funcionam durante a operação.
 - Corte de energia?
 - Disjuntor disparou/fusíveis queimaram? Substituir os fusíveis/ligar o disjuntor.
 - Se a anomalia se repetir, chamar a Assistência Técnica.
- o programa demorar mais do que é habitual.
 - Não há problema - sistema de controlo de desequilíbrio está a controlar o desequilíbrio através da distribuição repetida da roupa.
 - Não há problema - sistema de controlo da espuma activo - é activado um ciclo de enxaguamento.
- houver resíduos de detergente na roupa.
 - Por vezes, os detergentes sem fosfatos contêm resíduos insolúveis na água.
 - Seleccionar (Enxaguamento) ou escovar a roupa depois da lavagem.

Se não for possível eliminar uma anomalia (ligar/desligar) ou for necessária uma reparação:

- Colocar o selector de programas em **stop (Desligar)** e desligar a ficha da tomada.
- Fechar a torneira da água e chamar a Assistência Técnica → Instruções de instalação.



Colocar a máquina de lavar roupa em funcionamento só depois de ler as presentes instruções e as instruções de instalação fornecidas separadamente!



Máquina de lavar roupa

Instruções de Utilização pt



Respeitar as instruções de segurança na página 8!

A sua máquina de lavar roupa

Parabéns - Acabou de adquirir um electrodoméstico moderno e de qualidade da marca Balay. A máquina distingue-se por um consumo económico de água e energia.

Todas as máquinas que saem da nossa fábrica são cuidadosamente testadas relativamente ao seu funcionamento e perfeitas condições.

Para mais informações sobre os nossos produtos, acessórios, peças de substituição e serviços: www.balay.es

Os dados de contacto do serviço de assistência técnica local são indicados aqui ou na lista dos serviços de assistência técnica (dependendo do modelo).

PT 707 500 545 (PT 0,10 €/min. Mobile 0,25 €/min)

Eliminação ecológica



Eliminar a embalagem de forma ecológica.

Este aparelho está identificado de acordo com a Directiva comunitária 2012/19/EU relativa aos resíduos de equipamentos eléctricos e electrónicos (waste electrical and electronic equipment - WEEE).

Esta directiva estabelece o quadro comunitário para a recolha e valorização dos equipamentos usados.

Índice

Página

Utilização adequada	1
Programas	1
Regulação e ajuste do programa	3
Lavagem	3/4
Depois da lavagem	4
Regulações individuais	5/6
Indicações importantes	6
Tabela de programas	7
Instruções de segurança	8
Valores de consumo	8
Antes da primeira lavagem/Conservação	9
Notas para indicadores luminosos	9
Manutenção	10
Que fazer, se ...	11



Protecção do meio ambiente/Indicações sobre poupança

- Aproveitar o volume de carga máximo do programa em questão.
- Lavar a roupa com sujidade normal sem pré-lavagem.
- As temperaturas seleccionáveis referem-se aos símbolos de lavagem nos tecidos. As temperaturas indicadas na máquina podem divergir, para se assegurar uma mistura perfeita de poupança de energia e resultado de lavagem.
- Dosear o detergente conforme as indicações do fabricante e o grau de dureza da água.
- Se pretender secar a roupa, exclusivamente, numa máquina de secar roupa, seleccionar a velocidade de centrifugação de acordo com as instruções do fabricante da máquina de secar.

Utilização adequada

- exclusivamente para uso doméstico,
- para lavar tecidos que podem ir à máquina e lã lavável à mão em água de lavagem,
- para funcionamento com água potável fria e com detergentes e produtos de tratamento adicionais correntes no mercado, que sejam adequados para utilização em máquinas de lavar roupa.



- Não deixar crianças, sem vigilância, junto da máquina de lavar roupa!
- As crianças não devem brincar com a máquina!
- As crianças não podem efectuar trabalhos de limpeza e manutenção sem vigilância!
- Manter os animais domésticos afastados da máquina de lavar roupa!



Colocar a máquina de lavar roupa em funcionamento só depois de ler as presentes instruções e as instruções de instalação fornecidas separadamente!

Preparação



Instalação de acordo com as instruções de instalação em separado.



Verificar a máquina

- Não colocar em funcionamento uma máquina que apresente danos!
- Contactar a Assistência Técnica!

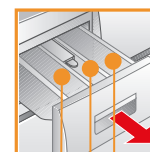


Ligar a ficha à tomada

Só com as mãos secas!
Puxar apenas pela ficha!



Abrir a torneira da água



Compartmento II: detergente para a lavagem principal, agente anti-calcário, branqueador, produto anti-nódoas

Compartmento ☼: amaciador, goma

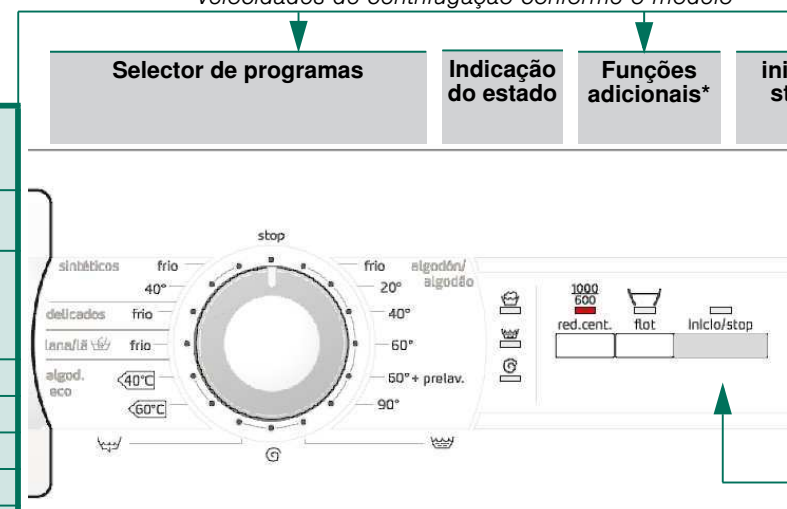
Compartmento I: detergente para pré-lavagem

* velocidades de centrifugação conforme o modelo

Programas

Tabela de programas detalhada → página 7.

algodón/algodão (Resistentes/Algodão)	tecidos resistentes
algod. eco (Resistentes eco)	tecidos resistentes
algodón/algodão (Resistentes/Algodão) + prelav. (+ prelavagem)	tecidos resistentes, pré-lavagem a 30°C
☼ (Enxaguamento)	seguido de centrifugação
☼ (Centrifugação)	de roupa lavada à mão
☼ (Escoamento)	da água de enxaguamento
☼ lana/lã (Lã)	lãs laváveis à mão e na máquina
delicados	tecidos laváveis delicados
sintéticos (Limpeza fácil)	tecidos de limpeza fácil



Selector de programas para ligar e desligar a máquina, bem como para selecção de programas. Pode ser rodado para os dois lados.

Antes da primeira lavagem
lavar uma vez sem roupa → página 9.

Separar a roupa e colocá-la na máquina

Respeitar as indicações de limpeza do fabricante!
Respeitar as indicações das etiquetas.
Separar de acordo com tipo, cor, grau de sujidade e temperatura.
A carga máxima não deve ser ultrapassada → página 7.

Respeitar as indicações importantes → página 6!

Misturar peças de roupa grandes com pequenas!
Abrir o óculo. Certificar-se de que não ficam peças de roupa presas entre o óculo e o vedante de borracha.

Introduzir detergente e produtos de tratamento adicionais

Dosear de acordo com:
quantidade de roupa, grau de sujidade, grau de dureza da água (esta informação pode ser obtida junto da companhia da água) e indicações do fabricante.
Deitar o detergente líquido no respectivo doseador e colocá-lo dentro do tambor.

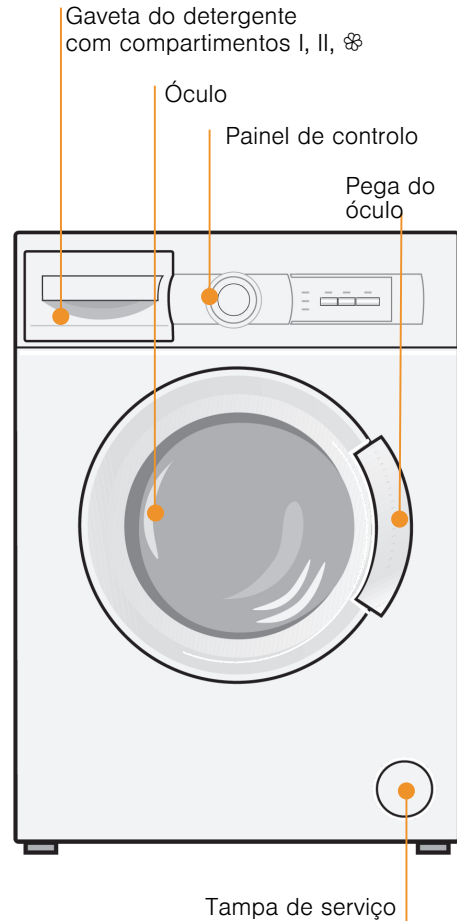
i Amaciadores e produtos de tratamento contra deformação e vincos da roupa muito espessos devem ser diluídos num pouco de água. Evita o entupimento da passagem.

Regular e ajustar o programa

i Funções adicionais →
Regulações individuais, página 5.

Seleccionar inicio / stop

Lavagem



Lavagem

Retirar a roupa

Abrir o óculo e retirar a roupa.
Caso o flut (sem centrifugação) esteja activo: Colocar o selector de programas em (escoamento) ou seleccionar uma velocidade de centrifugação.
Seleccionar **inicio/stop**.



- Remover eventuais corpos estranhos
- Perigo de corrosão.
- Deixar o óculo e a gaveta do detergente abertos para que possam secar completamente.

Fechar a torneira da água

Nos modelos Aqua-Stop não é necessário → Indicações das instruções de instalação, página 7.

Desligar

Colocar o selector de programas em **stop (Desligar)**

Fim do programa, se ...

... o indicador luminoso (Centrifugação) começa a piscar.

Cancelar o programa

No caso de programas com temperatura elevada:
- Deixar arrefecer a roupa: Seleccionar (Enxaguamento).
- Seleccionar **inicio/stop**.


No caso de programas com temperatura baixa:
- Seleccionar (Centrifugação) ou (Escoamento).
- Seleccionar **inicio/stop**.

Alterar o programa, se ...

... por engano, tiver seleccionado um programa errado:
- Seleccionar um novo programa.
- Seleccionar **inicio/stop**. O novo programa começa do início.

Regulações individuais

Funções adicionais → também tabela de programas, página 7.

 1000/600 red. cent. reduzir a velocidade de centrifugação (valores segundo modelo).

 (flot) a roupa fica submergida em água na última enxaguadura.

Start início/stop

Para iniciar o programa.



Indicações importantes




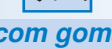


Cuidar da roupa e da máquina

- Para a dosagem dos detergentes e outros produtos, seguir sempre as instruções do fabricante.
- Esvaziar os bolsos.
- Retirar todos os objectos metálicos (clips, etc.).
- Lavar roupa delicada dentro de uma rede/um saco (meias, cortinas, sutiãs com aros).
- Fechar os fechos de correr, abotoar as fronhas.
- Escovar a areia dos bolsos e das dobras.
- Retirar os rodízios das cortinas ou juntá-los numa rede/num saco.



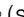
Roupa com sujidade diferente

		Lavar separadamente a roupa nova.
ligeira		Sem pré-lavagem.
		Se necessário, tratar nódoas previamente. Seleccionar algod. eco 60 °C.
forte		Introduzir menos roupa. Seleccionar algod. eco 60 °C.



Lavagem com goma

A roupa não deve ser tratada com amaciador.

A lavagem com goma líquida é possível em todos os programas de lavagem. Colocar a dose de goma, de acordo com as instruções do fabricante, no compartimento do amaciador  (se necessário, limpar primeiro).



Tingir/descolorir

Tingir roupa apenas em quantidades moderadas. O sal pode danificar o aço inoxidável! Seguir as instruções do fabricante da tinta! **Não** descolorir roupa na máquina!

Tabela de programas

→ Tenha em atenção a tabela com os valores de consumo que se encontra na página 8 e as indicações da página 6!

Funções adicionais; indicações



Tipo de roupa

máx.

°C

Programas	°C	máx.	Tipo de roupa	Funções adicionais; indicações
algodón/algodão (Resistentes/Algodão)	frío, 20, 40, 60, 90 °C	5,5 kg	tecidos fortes e resistentes a altas temperaturas, de algodão ou linho	1000 l rec.cent., ☐ flot
algod. eco (Resistentes eco)	40, 60 °C			
+ prelav (+ prelavagem)	60 °C			
sintéticos (Limpeza fácil)	frío, 40 °C	2,5 kg	tecidos de limpeza fácil de algodão, linho, fibras sintéticas ou tecidos mistos	1000 l rec.cent., ☐ flot
delicados	frío	2 kg	para tecidos delicados laváveis na máquina, por ex., seda, cetim, fibras sintéticas ou tecidos mistos (por ex., cortinas)	1000 l rec.cent., ☐ flot; sem centrifugação entre os ciclos de enxaguamento
lana/lã (Lã)	frío		tecidos de lã ou com percentagem de lã laváveis à mão ou na máquina	programa de lavagem especialmente delicado para evitar amarrutar a roupa, pausas do programa mais longas (tecidos repousam na água de lavagem)

Programas adicionais

(Enxaguamento), (Centrifugação), (Escoamento)

i Programas sem pré-lavagem: deitar o detergente no compartimento **II**, programas com pré-lavagem: dividir o detergente pelos compartimentos **I e II**.

9509 / 9001037453

3TS853B

BSH Electromotómicos España S.A.
Parque Empresarial PL-AZA • Ronda del
Canal Imperial de Aragón, 18-20
50197 Zaragoza • SPAIN



Indicações de segurança

- Ler atentamente as instruções de utilização e de instalação, bem como todas as informações que acompanham a máquina de lavar roupa e proceder em conformidade.
- Guardar toda a documentação para posterior consulta.

Perigo de choque eléctrico - Puxar sempre pela ficha e nunca pelo cabo eléctrico!
- Nunca ligar/desligar a ficha com as mãos húmidas.

Perigo de morte No final da vida útil do aparelho:
- Desligar a ficha da tomada.
- Cortar o cabo eléctrico e afastá-lo do aparelho juntamente com a ficha.
- Destruir o fecho do óculo. Deste modo, as crianças não se conseguem fechar dentro da máquina, correndo perigo de morte.

Perigo de asfixia - Manter embalagens, películas e componentes das embalagens fora do alcance das crianças.

Perigo de envenenamento - Guardar detergentes e produtos de tratamento adicionais fora do alcance das crianças.

Perigo de explosão - Peças de roupa pré-tratadas com produtos de limpeza contendo diluentes, por ex., tira-nódoas/benzina podem, depois de colocadas na máquina, provocar uma explosão.
Antes da lavagem na máquina, enxaguar bem essas peças de roupa à mão.

Perigo de ferimentos - O óculo pode atingir temperaturas muito elevadas.
- Cuidado ao fazer o escoamento de água de lavagem quente.
- Não subir para cima da máquina de lavar roupa.
- Não se apoiar no óculo aberto.
- Não tocar no tambor se este ainda estiver a rodar.
- Cuidado ao abrir a gaveta do detergente com a máquina em funcionamento!

Valores de consumo dependendo do modelo

Programa	Carga	Electricidade***	Água***	Duração do programa***
algodón/algodão (Resistentes/Algodão) frio	5,5 kg	0.20 kWh	57 l	1 3/4 h
algodón/algodão (Resistentes/Algodão) 20 °C	5,5 kg	0.25 kWh	57 l	1 3/4 h
algodón/algodão (Resistentes/Algodão) 30 °C	5,5 kg	0.40 kWh	57 l	1 3/4 h
algodón/algodão (Resistentes/Algodão) 40 °C*	5,5 kg	0.75 kWh	57 l	1 3/4 h
algodón/algodão (Resistentes/Algodão) 60 °C	5,5 kg	1.20 kWh	57 l	2 h
algodón/algodão (Resistentes/Algodão) 90 °C	5,5 kg	2.00 kWh	64 l	2 h
sintéticos (sintéticos) 40 °C*	2.5 kg	0.60 kWh	50 l	1 1/2 h
delicados frio	2 kg	0.10 kWh	55 l	3/4 h
lana/lã (Lã) frio	2 kg	0.20 kWh	30 l	1 h

* Regulação dos programas para ensaio nos termos da norma EN60456 em vigor.
Indicações para testes comparativos: Para testar os programas de ensaio, lavar o volume de carga indicado à velocidade máxima de centrifugação.

Programa	Carga	Consumo de energia anual	Consumo de água anual
algod. eco (Resistentes eco) 40/60 °C**	5,5/2,75 kg	182 kWh	9020 l

** Regulação dos programas para ensaio e aposição do rótulo energético de acordo com a Directiva 2010/30/EU com água fria (15 °C).

*** Os valores diferem dos indicados, em função da pressão, da dureza e da temperatura de admissão da água utilizada, assim como da temperatura ambiente, tipo, quantidade e nível de sujidade da roupa, detergente utilizado, oscilações.
Da tensão eléctrica e das funções adicionais seleccionadas.

Antes da primeira lavagem

- i** Não colocar roupa na máquina! Abrir a torneira da água. Deitar no compartimento **II**:
 - aprox. 1 litro de água
 - detergente (dosear conforme as indicações do fabricante para sujidade ligeira e o grau de dureza da água)
- Colocar o selector de programas em **sintéticos (Sintéticos) 60 °C** e seleccionar **início/stop**. No final do programa, colocar o selector de programas em **stop (Desligar)**.

Conservação



- **Perigo de choque eléctrico!** Desligar a ficha da tomada!
- **Perigo de explosão!** Não utilizar diluentes!

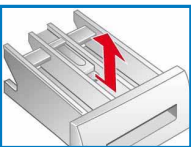
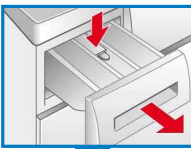
i Carcaça da máquina, painel de comando

- Remover resíduos de detergente imediatamente.
- Limpar com um pano macio e húmido.
- É proibido limpar com jacto de água.

Limpeza da gaveta do detergente ...

... em caso de restos de detergente ou de amaciador.

1. Puxar para fora, pressionar o dispositivo e remover a gaveta completamente para fora.
2. Remover dispositivo para fora: com o dedo pressionar o dispositivo de baixo para cima.
3. Com água e uma escova, lavar e secar bem a gaveta do detergente e o dispositivo.
4. Colocar e encaixar o dispositivo (encaixar o cilindro no pino-guia).
5. Inserir a gaveta do detergente.



- i** Deixar a gaveta do detergente aberta para que possa secar completamente.

i Tambor







Deixar o óculo aberto para que o tambor possa secar. Manchas de ferrugem - utilizar um produto de limpeza sem cloro, não utilizar palha-de-aço.

i Descalcificar *Sem roupa na máquina!*

Desnecessário em caso de dosagem correcta do detergente, caso contrário, proceder de acordo com as instruções do fabricante do produto anticalcário. É possível adquirir um produto anticalcário adequado através da nossa página de Internet ou do serviço de assistência técnica (→ página 1).

Notas sobre os indicadores luminosos

Indicadores luminosos da indicação do estado piscam:

 (Lavagem) e  (Enxaguamento)	Fechar correctamente o óculo; roupa eventualmente presa.
 (Lavagem) e  (Centrifugação)	- Abrir completamente a torneira da água. - Mangureira de admissão vincada/entalada. - Pressão insuficiente da água; limpar o filtro de rede → página 10.
 (Enxaguamento) e  (Centrifugação)	- Bomba de escoamento entupida; limpar a bomba de escoamento → página 10. - Mangureira de escoamento/tubo de escoamento entupida(o); limpar a mangureira de escoamento no sifão → página 10.

Manutenção

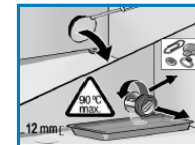



- **Perigo de queimadura!**
Deixar arrefecer a água de lavagem!
- Fechar a torneira da água!

Bomba de escoamento

Colocar o selector de programas em **stop (Desligar)**, desligar a ficha da tomada.

1. Retirar a tampa de serviço da bomba de escoamento com ajuda de uma chave de fenda.
2. Desapertar cuidadosamente a tampa da bomba (água residual).
3. Limpar o espaço interior, a rosca da tampa da bomba e o corpo da bomba (a roda de pás da bomba de escoamento tem de rodar livremente).
4. Voltar a colocar a tampa da bomba e a apertá-la.
5. Voltar a colocar a tampa de serviço.

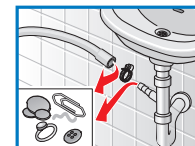


Para evitar que, na próxima lavagem, escorra detergente não utilizado para o esgoto: deitar 1 litro de água no compartimento **II** e iniciar o programa  (**Escoamento**).

Mangureira de escoamento no sifão

Colocar o selector de programas em **stop (Desligar)**, desligar a ficha da tomada.

1. Soltar a braçadeira, puxar a mangureira de escoamento com cuidado (água residual).
2. Limpar a mangureira de escoamento e o tubo do sifão.
3. Voltar a inserir a mangureira de escoamento e proteger o ponto de união com uma braçadeira




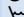
Filtro de rede na admissão de água

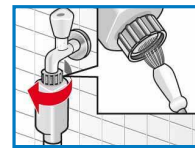


Perigo de choque eléctrico!

Não mergulhar em água o dispositivo de segurança Aqua-Stop (possui uma válvula eléctrica).

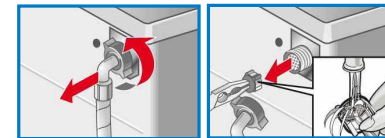
Retirar a pressão da água na mangureira de admissão:

1. Fechar a torneira da água!
2. Seleccionar um qualquer programa (excepto  (**Centrifugação**) /  (**Escoamento**)).
3. Seleccionar **início/stop**. Deixar o programa correr durante cerca de 40 segundos.
4. Colocar o selector de programas em **stop (Desligar)**. Desligar a ficha da tomada.
5. Limpar o filtro de rede:
Retirar a mangureira da torneira da água.
Limpar o filtro de rede com uma escova pequena.

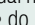


e/ou em modelos Standard e Aqua-Secure:

6. Retirar a mangureira na parte traseira do aparelho, extrair o filtro de rede com o alicate e limpá-lo.
6. Ligar a mangureira e controlar a respectiva estanquidade.



O que fazer, se ...

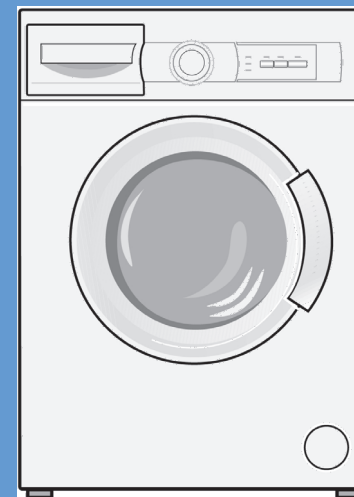
- **houver derrame de água.** – Fixar correctamente/substituir a mangueira de escoamento.
– Apertar a união roscada da mangueira de admissão.
- **não houver admissão de água; o detergente não for adicionado.** – Não foi seleccionada a opção início/stop?
– A torneira da água foi aberta?
– O filtro de rede está entupido? Limpar o filtro de rede → *página 10*.
– A mangueira de admissão está vincada ou entalada?
- **não conseguir abrir o óculo.** – Função de segurança activa. Esperar aproximadamente 2 minutos.
- **o programa não iniciar.** – Não foi seleccionada a opção início/stop?
– O óculo está fechado?
- **não houver escoamento da água de lavagem.** – Limpar a bomba de escoamento → *página 10*.
– Limpar o tubo de escoamento e/ou a mangueira de escoamento.
- **não for visível água dentro do tambor.** – Não há problema - água abaixo do campo de visão.
- **o resultado da centrifugação não for satisfatório. Roupa molhada/demasiado húmida.** – Não há problema - o sistema de controlo de desequilíbrio interrompeu a centrifugação, distribuição desigual da roupa.
Distribuir as peças de roupa pequenas e grandes dentro do tambor.
– Foi seleccionada uma velocidade de centrifugação demasiado baixa?
→ *Página 5*.
- **ocorrerem arranques repetidos na fase inicial de centrifugação.** – Não há problema - sistema de controlo de desequilíbrio está a controlar o desequilíbrio.
- **estiver água residual no compartimento  do amaciador.** – Não há problema - a eficácia do amaciador não é prejudicada.
– Se necessário, limpar dispositivo da gaveta → *página 9*.
- **houver formação de odores dentro da máquina de lavar roupa.** – Executar o programa **algodón/algodão (Resistentes/Algodão) 90 °C** sem roupa. Adicionar detergente para lavagem completa.
- **da gaveta de detergente sair espuma.** – Foi utilizado demasiado detergente?
Se sair espuma pela gaveta do detergente:
deitar 1 colher de sopa de amaciador com 1/2 litro de água no compartimento II (*não em caso de tecidos outdoor e com plumas!*).
– Reduzir a dosagem do detergente na próxima lavagem.
- **houver forte formação de ruído, vibrações e "deslocamento" durante a centrifugação.** – Pés da máquina bem fixos?
Fixar os pés da máquina → *Instruções de instalação*.
– Os dispositivos de segurança para transporte foram retirados?
Retirar os dispositivos de segurança para transporte → *Instruções de instalação*.
- **os indicadores luminosos não funcionam durante a operação.** – Corte de energia?
– Disjuntor disparou/fusíveis queimaram? Substituir os fusíveis/ligar o disjuntor.
– Se a anomalia se repetir, chamar a Assistência Técnica.
- **o programa demorar mais do que é habitual.** – Não há problema - sistema de controlo de desequilíbrio está a controlar o desequilíbrio através da distribuição repetida da roupa.
– Não há problema - sistema de controlo da espuma activo - é activado um ciclo de enxaguamento.
- **houver resíduos de detergente na roupa.** – Por vezes, os detergentes sem fosfatos contêm resíduos insolúveis na água.
– Seleccionar  (**Enxaguamento**) ou escovar a roupa depois da lavagem.

Se não for possível eliminar uma anomalia (ligar/desligar) ou for necessária uma reparação:

- Colocar o selector de programas em stop (**Desligar**) e desligar a ficha da tomada.
- Fechar a torneira da água e chamar a Assistência Técnica → *Instruções de instalação*.



Colocar a máquina de lavar roupa em funcionamento só depois de ler as presentes instruções e as instruções de instalação fornecidas separadamente!



Máquina de lavar roupa

Instruções de Utilização pt



Respeitar as instruções de segurança na página 8!