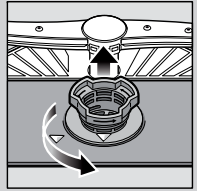


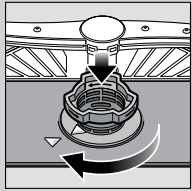
מסננים ... בידקו ונקו במידת הצורך.



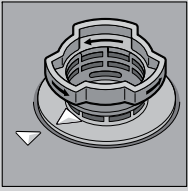
סובבו את גליל המסנן, הסירו את מערכת הסינון ...



שיטפו מתחת למים זורמים ...



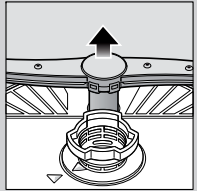
החזירו למקום ...



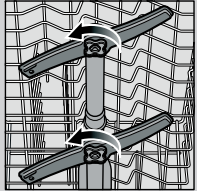
הבריגו בחזרה את מערכת הסינון. שימו לב לסימון!

- שילפו החוצה את תקע החשמל.
- הרחיקו את המסננים ורוקנו את כל שאריות המים.
- הרימו והוציאו את המסכה (A)
- וודאו שבאיזור מדחף המשאבה לא מצויים עצמים זרים
- החזירו את המסכה למקומו ולחצו מטה עד להישמע נקישת הנעילה (B)
- החזירו את המסנן למקומו

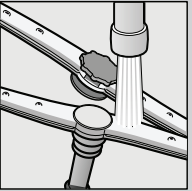
זרועות התזה ... הסרת הסתימות / סילוק מצבורי הלכלוך



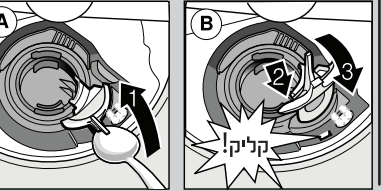
משכו את זרוע ההתזה התחתונה כלפי מעלה ...



הבריגו החוצה את זרוע ההתזה העליונה ...



נקו את פתחי ההתזה הזעירים מתחת למים זורמים (העזרו במידת הצורך בקיסמי שיניים) ...



אתרו והרחיקו בכוחות עצמכם תקלות פשוטות... ממשום שעדיף לעשות זאת לבד!

הנחיות נוספות תוכלו למצוא בחוברת הוראות ההפעלה

התקלה	הסיבות האפשריות	הפעולה הנדרשת
נורית הבקרה "E:22" נדלקת	ברז כניסת-המים סגור או נסתם מאבנית.	פיתחו את ברז כניסת המים.
תצוגת הבקרה "E:24" והסימן "E:24" דולקים	המסנן מלוכלך או נסתם.	1. פרקו בהכרה החוצה את חיבור המים הנכנסים. 2. נקו את המסננת של ברז המים. 3. לחץ המים המגיעים מהברז למדיח צריך להיות לפחות 10 ליטרים בדקה כאשר הברז במצב פתוח לגמרי. במידה ולחץ המים נמוך מדי יש להחליף את מתאימי אספקת-המים. חברו כהלכה את צינור אספקת-המים וודאו שאין בו כיפוף.
תצוגת הבקרה "E:25" והסימן "E:25" דולקים	מכסה משאבת המים המשומשים לא מונח במקומו כהלכה.	נקו היטב את המסננים (כמפורט למעלה). חברו כהלכה את צינור ניקוז-המים וודאו שאינו מכופף.
תצוגת תקלה אחרת תצוגת הבקרה "E:XX" דולקת	משאבת המים המשומשים סתומה.	חברו את מכסה משאבת המים חזרה למקומו (כמתואר למעלה). נקו את משאבת המים המשומשים (כמתואר למעלה).
תצוגת תקלה אחרת תצוגת הבקרה "E:XX" דולקת	תקלה טכנית במדיח-הכלים.	צרו קשר עם שירות הלקוחות (פרטו את תצוגת התקלה). נתקו את המדיח מזרם החשמל.
במדיח הכלים נותרו שאריות מים	התוכנית טרם הגיעה לסיימה.	סיגרו את מדיח-הכלים והפעילו אותו. לחילופין סיימו את פעולת התוכנית (עיינו בפרק העוסק באופן סיום התוכנית).
סימני תלודה על גבי סכום	הסכום אינו עשוי מפלדת אל-חלד. להבי סכינים חדים גרישים לתופעה זו הרבה יותר.	השתמשו בסכום המיועד לשיטה במדיח-כלים.
	תלודה ממקור חיצוני	לעולם אל תכניסו למדיח-הכלים כלים מחלידים.
התקלה	הכלים אינם נקיים לגמרי	התקלה
על הפריטים מופיעים שאריות חול או משקעי גרגרים	הכלים הוכנסו למדיח בצפיפות רבה מדי או הונחו האחד על גבי השני. כמות קטנה מדי של תכשיר-ניקוי. תוכנית הפעולה שנבחרה איננה התוכנית המתאימה. הפתחים בזרוע ההתזה סתומים. המסננים סתומים מלכלוך, רופפים או שאינם ממוקמים כהלכה. זרועות ההתזה חסומות.	הפעולה הנדרשת
כתמים וסימני מים	כמות תוסף-השטיפה שהוכנסה למדיח קטנה מדי / גדולה מדי מהנדרש.	הפעולה הנדרשת
הכלים אינם יבשים	תוסף השטיפה	הפעולה הנדרשת
כתמים וסימני מים	למכשיר הניקוי המשובל שבו השתמשם יש תכונות המעכבות את תהליך הייבוש. הגדרות מדיח-הכלים	הפעולה הנדרשת
כתמים וסימני מים	שכבה 'חלבית' דקה על גבי הכלים (ניתנת להסרה)	הפעולה הנדרשת
כתמים וסימני מים	שכבה 'חלבית', כוסות זכוכית עכורות או עמומות (לא ניתן להסרה)	הפעולה הנדרשת
כתמים וסימני מים	צבעיהם של חלקים ואביזרים מפלסטיק דוהים או משנים את צבעם.	הפעולה הנדרשת
כתמים וסימני מים	פחות מדי תכשיר ניקוי. שינויי צבע נגרמים על-ידי צבעי מאכל המצויים במזונות מסוימים (למשל רסק עגבניות)	הפעולה הנדרשת
כתמים וסימני מים	סימני כתמים: הפחיתו את כמות תוסף-השטיפה. סימני מים או משקעי אבנית: הגדילו את כמות תוסף-השטיפה. העלו את המינון. החליפו את המוצר במוצר אחר. השתמשו בתוסף שטיפה. הפעילו את אפשרות הביריה לייבוש אינטנסיבי (בהתאם לדגם). כווננו כהלכה את המערכת להגדרת קשיות-המים. מלאו או הוסיפו תוסף מלח כנדרש. השתמשו בכוסות המיועדות לניקוי במדיח-כלים. השתמשו בתכשיר-ניקוי המיועד לכלי זכוכית. הקפידו לקרוא את הוראות היצרן של תכשיר הניקוי... אין משמעות לשינויי הצבע; מחזור שטיפה נוסף אמור לגרום לצבע להיעלם.	הפעולה הנדרשת

הטענה נכונה של מדיח-הכלים ...

הפסקת פעולת התוכנית ...

כלים ואביזרים המיועדים לניקוי באמצעות מדיח-כלים (ללא כתמים ושאריות של אפר, שעווה, שמנים וחומרי גירוז, צבעי דיו, מדבקות, ממויות גדולות של ריבה, מוצרי-הלב ושאריות אוכל, שאת כולם יש לסלק לפני הכנסתם למדיח) יש להניח ולמקם במגירות ובסלסלות כמפורט בחוברת ההדרכה, וכן לוודא שזרועות התזת המים יכולות להסתובב בחופשיות.

על גבי הצג הספרתי מופיעות הספרות "0:01" כעבור דקה בערך מסתיימת התוכנית ועל הצג מופיע 0:00

בזמן שהתוכנית פועלת לחצו למשך שלוש שניות רצופות בערך על הלחצן התחילי (איפוס).

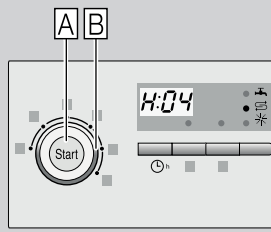
כבו את מדיח-הכלים.

בקיצור ולעניין: כל מה שמדיח-הכלים שלך צריך הוא... לפני השימוש הראשון במדיח-הכלים יש לקרוא בעיון רב את הוראות הפעלה!

1

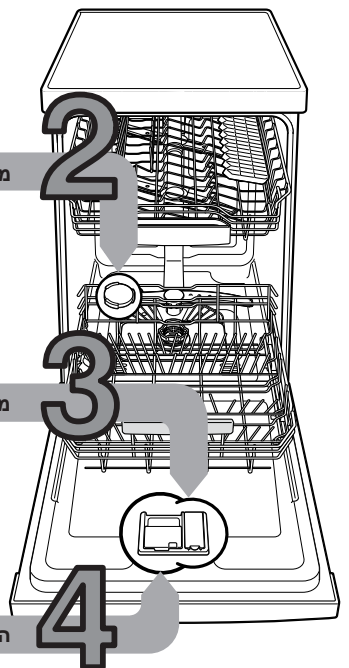
ברור אבל רשיות אספקת-המים המקומית מהי רמת קשיות המים הזורמים באיזורכם והכניסו את הנתון המתאים ... \* רק לפני שטיפת הכלים הראשונה או במקרה של שינוי בערכי קשיות המים.

ערך קשיות המים dH	הגדרת הקשיות	mmol/l	הערך המתאים
0-6	רכה	0-1,1	H:00
7-8	רכה	1,2-1,4	H:01
9-10	בינונית	1,5-1,8	H:02
11-12	בינונית	1,9-2,1	H:03
13-16	בינונית	2,2-2,9	H:04
17-21	קשה	3,0-3,7	H:05
22-30	קשה	3,8-5,4	H:06
31-50	קשה	5,5-8,9	H:07



התאמה מהירה... הגדרת הערך המתאים - הפעילו את המפסק הראשי - פתור ההפעלה והכיבוי. לחצו על הלחצן התחל - המסומן כ-A - והחזיקו אותו במצב לחוץ. סובבו את בורר התוכניות - המסומן כ-B - עד למצב שבו מופיע על גבי הצג הסיפתי H:0. שחררו את הלחצן. על גבי הצג הסיפתי מופיע הערך H:04 - הגדרת ברירת המחדל שאיתה עזב המדיח את שערי המפעל. לשניו הערך המוגדר יש לטובב את בורר התוכניות B עד להופעת המצב הרצוי על גבי הצג הסיפתי. לחצו על הלחצן התחל - המסומן כ-A. הערך שנבחר שמור עתה בהגדרות הזיכרון של המדיח.

מילוי תא-המלח



מילוי תוסף השטיפה

הוספת תכשיר-הניקוי

הפעלת מדוי-הכלים

בחירת התוכנית

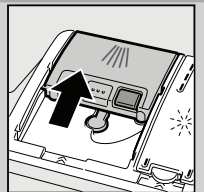
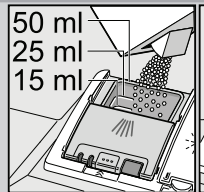
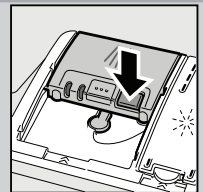
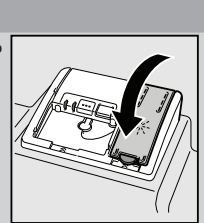
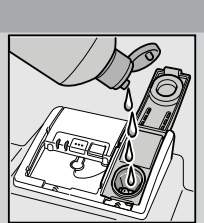
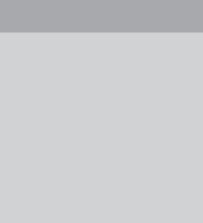
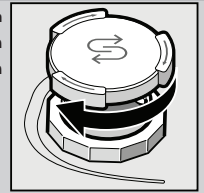
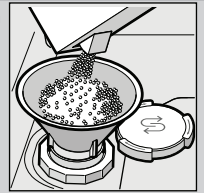
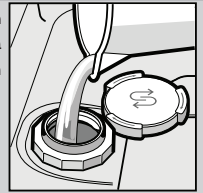
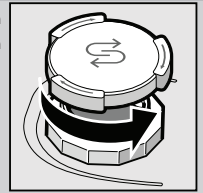
התחלת התוכנית קדימה לפעולה...

7 9

8



פירוק משקעי האבנית (הפעולה מיותרת כאשר ההגדרה שנבחרה היא 10) ...



מדיח, חסכונית או אינטנסיבית... סקירת התוכניות סקירה מהירה זו מציגה את המספר הגדול ביותר של תוכניות אפשריות. רשימת התוכניות המתאפשרות בדגם המכשיר שברשותכם נמצאת על גבי לוח הבקרה של המדיח. נתוני התוכניות המובאים כאן הם ערכים שנמדדו במעבדה בהתאם לתקני הבדיקה EN 50242. עם זאת בהתאם לאופן השימוש במכשיר יתכנו סטיות וחרגיות מהערכים והנתונים. \* מחצית הכמות

פנולות נוספות \*\* חיסכון בזמן ניתן להשגה באמצעות שימוש מוגבר בתצורת החשמל, וזאת בלא לפגום ברמת הניקיון.

מחצית הכמות ... כאשר כמות הכלים מועטה, לחיסכון בזמן, מים וחשמל. מתחם אינטנסיבי ... פתרון מושלם למטען כלים מסוגים שונים. לחץ השטיפה וטמפרטורת השטיפה מוגברים במידת מה.

קדם שטיפה	זכוכית 45°	זכוכית 40°	חסכונית 50°	אוטומטית 45° / 65°	אינטנסיבית 70°	משך הפעולה בשעות: דקות	צריכת החשמל בקילוואט-שעה	צריכת המים בליטרים
0:15	0:29 *	←	←	←	←	3:15 - 1:05	←	←
0,05	0,70	←	←	←	←	1,30 - 0,65	←	←
4	9	←	←	←	←	16 - 7	←	←

מאפשרות גמישות... הייבוש נוסף ... משפר את תוצאות התייבוש באמצעות העלאת טמפרטורת מי השטיפה הסופית. (לא מיועד לכלים עדינים במיוחד).