



Register your new Bosch now:
www.bosch-home.com/welcome



**Pyykinpesukone
WLG...**



BOSCH

fi Käyttö- ja asennusohje

Pyykinpesukone

Valintasi on Bosch pyykinpesukone.

Varaa itsellesi pari minuuttia aikaa lukemiseen ja perehdy pyykinpesukoneesi etuihin.

Jokainen pyykinpesukone joutuu ennen tehtaalta lähtöä lopputarkastukseen, missä tarkastetaan huolellisesti koneen toiminta ja sen moitteeton kunto. Näin varmistetaan, että merkin Bosch asettamat korkeat laatuvaatimukset täyttyvät.

Lisätietoja tuotteistamme, tarvikkeista, varaosista ja huollosta saat verkkosivuiltamme www.bosch-home.com tai kääntymällä kuluttajapalvelumme puoleen.

Mikäli käyttö- ja asennusohjeet koskevat eri malleja, eroihin viitataan kyseisissä kohdissa.



Ota pyykinpesukone käyttöön vasta kun olet lukenut nämä käyttö- ja asennusohjeet!

Kuvaustavat

Varoitus!

Tämä symbolin ja sanan yhdistelmä viittaa mahdolliseen vaaratilanteeseen. Sen huomiotta jättäminen voi johtaa hengenvaaraan tai loukkaantumiseen.

Huomio!

Tämä sana viittaa mahdolliseen vaaratilanteeseen. Sen huomiotta jättäminen voi johtaa esinevaurioihin ja/ tai ympäristövahinkoihin.

Ohje / Vihje

Koneen optimaalista käyttöä koskevia ohjeita / muuta hyödyllistä tietoa.

1. 2. 3. / a) b) c)

Käsittelyvaiheet kuvataan luvuilla tai kirjaimilla.

■ / -

Luettelot kuvataan ruuduilla tai luettelomaviivoilla.

Sisällysluettelo

	Määräystenmukainen käyttö.	4		
	Turvallisuusohjeet	5		
	Sähköturvallisuus	5		
	Loukkaantumisvaarat	5		
	Lasten turvallisuus	5		
	Ympäristönsuojelu	7		
	Pakkaus/käytöstä poistettu laite	7		
	Säästövinkkejä	7		
	Tutustuminen laitteeseen	8		
	Pyykinpesukone	8		
	Ohjauspaneeli.	9		
	Näyttörüutu	10		
	Pyykki	11		
	Pyykin esivalmistelu	11		
	Pyykin lajittelu	11		
	Tärkkäys	11		
	Värjäys/värin poisto	12		
	Liotus	12		
	Pesuaine	12		
	Oikea pesuainevalinta.	12		
	Energian ja pesuaineen säästö.	13		
	Ohjelmien esiasetukset.	13		
	Lämpötila °C	13		
	Ⓞ Linkousnopeus	13		
	↪ Päätymisaika	14		
	Ohjelman lisäasetukset.	14		
	⇒ SpeedPerfect	14		
	Ⓞ EcoPerfect	14		
	Ⓢ (Lisää vettä).	15		
	Laitteen käyttö	15		
	Pyykinpesukoneen valmistelut	15		
	Ohjelman valinta/laitteen kytkeminen päälle	15		
	Ohjelma-asetusten muuttaminen.	15		
	Ohjelman lisäasetusten valinta	15		
	Pyykin asettaminen rumpuun.	16		
	Pesu ja huuhteluaineen annostelu	16		
	Ohjelman käynnistäminen	17		
	Lapsilukko	17		
	Pyykin lisääminen koneeseen	17		
	Ohjelman muuttaminen	18		
	Ohjelman keskeyttäminen	18		
	Ohjelman lopettaminen kun pyykki jää veteen	18		
	Ohjelman päätyminen.	18		
	Pyykin poistaminen/laitteen kytkeminen pois päältä.	19		
	Äänimerkin säätö	20		
	Tunnistimet	21		
	Määräautomatiikka	21		
	Epätasapainon tunnistusjärjestelmä	21		
	VoltCheck	21		
	Puhdistus ja huolto	21		
	Koneen ulkopinta ja ohjauspaneeli	21		
	Pesurumpu	22		
	Kalkinpoisto.	22		
	Pesuainekotelon puhdistus	22		
	Poistopumppu on tukossa.	22		
	Hajulukkoon kytketty poistovesiletku on tukossa	23		
	Tulovesisihti on tukossa	23		
	Toimintahäiriö, mitä on tehtävä? . 24			
	Ohjeet näyttörüudussa	24		
	Toimintahäiriö, mitä on tehtävä?	24		
	Huoltopalvelu.	26		
	Tekniset tiedot	26		
	Sijoittaminen ja liittäminen.	27		
	Toimituksen sisältö	27		
	Asennus	27		
	Turvallinen asennus.	27		
	Sijoitusalustan	28		

Sijoitus jalustan päälle tai huoneeseen, jossa on puupalkkirakenteet	28
Kuljetustukien poistaminen	28
Letkujen ja johtojen pituudet	29
Vesiliitäntä	29
Tulovesi	30
Poistovesi	30
Vedenpoisto pesualtaaseen.	30
Vedenpoisto hajulukkoon	31
Vedenpoisto muoviputkeen, jossa on kumimuhvi, tai viemäriin.	31
Suoristaminen	31
Sähköliitäntä	31
Ennen ensimmäistä pesukertaa.	32
Kuljettaminen.	33

 Aquastop-takuu	34
--	-----------



Määräystenmukainen käyttö

- Suunniteltu käytettäväksi vain kotitaloudessa ja kodinomaisissa olosuhteissa.
- Pyykinpesukone on tarkoitettu konepesun kestävien villatekstiilien ja käsinpestävien villatekstiilien pesuun pesuaineliuoksessa.
- Käyttö vain kylmän vesijohtoveden ja tavallisten konepesuun soveltuvien pesu- ja huuhteluaineiden kanssa.
- Noudata aina valmistajan ohjeita kaikkien pyykinpesu-, tahranpoisto- ja huuhteluaineiden annostelussa.
- Kahdeksanvuotiaat ja sitä vanhemmat lapset ja henkilöt, joilla on alentunut fyysinen, aistillinen tai henkinen toimintakyky tai joilta puuttuu kokemus tai tieto pyykinpesukoneen käytöstä, saavat käyttää konetta vain, kun heidän turvallisuudestaan vastaava henkilö **valvoo** heitä tai on **opastanut** heitä koneen käytössä. Lapset eivät saa puhdistaa tai huoltaa konetta ilman valvontaa.
- Pidä alle kolmevuotiaat lapset poissa pyykinpesukoneen läheltä.
- Tämä laite on tarkoitettu käytettäväksi enintään 4000 metrin korkeudella merenpinnasta.
- Pidä lemmikkieläimet poissa pyykinpesukoneen läheltä.

Ennen laitteen käyttöönottoa: Lue käyttö ja asennusohjeet ja kaikki muut pyykinpesukoneen mukana tulevat tiedotteet ja noudata ohjeita. Säilytä ohjeet myöhempää käyttötarvetta tai laitteen seuraavaa omistajaa varten.

Turvallisuusohjeet

Sähköturvallisuus

Varoitus Hengenvaara!

Jännitteisten osien koskeminen aiheuttaa sähköiskun vaaran.

- Tartu pistokkeeseen vain kuivin käsin.
- Vedä verkkojohtoa aina vain pistokkeesta, älä johdosta, koska johto voi vaurioitua.

Loukkaantumisvaarat

Varoitus Loukkaantumisvaara!

- Jos pyykinpesukonetta nostetaan sen ulkonevista osista (esim. täyttöluukusta), rakenneosat saattavat murtua ja aiheuttaa loukkaantumisia. Älä nosta pesukonetta sen ulkonevista osista.
- Jos nouset pesukoneen päälle, työtaso voi murtua ja aiheuttaa loukkaantumisia. Älä nouse pyykinpesukoneen päälle.
- Jos nojaat avattuun täyttöluukkuun tai asetat sen päälle painavan taakan, pesukone voi kaatua ja aiheuttaa loukkaantumisia. Älä nojaa auki olevaan täyttöluukkuun.

- Jos kosketat pyörivää rumpua, saatat loukata kätesi. Älä koske pyörivään rumpuun. Odota, kunnes rumpu on pysähtynyt.

Varoitus Palovamman vaara!

Kun pesulämpötila on korkea, voit polttaa itsesi koskettaessasi kuumaa pesuvettä. esim. kun kuuma pesuvesi poistuu pesualtaaseen. Älä laita kättäsi kuumaan pesuveteen.

Lasten turvallisuus

Varoitus Hengenvaara!

Pyykinpesukoneella leikkivät lapset voivat joutua hengenvaarallisiin tilanteisiin tai vahingoittaa itsenään.

- Älä jätä pieniä lapsia yksin pyykinpesukoneen luo!
- Älä anna lasten leikkiä pyykinpesukoneella!

Varoitus Hengenvaara!

Lapset voivat leikkiessään lukita itsensä vahingossa laitteeseen ja joutua hengenvaaraan.

Käytöstä poistetut laitteet:

- Irrota pistoke pistorasiasta.
- Katkaise verkkojohto ja irrota johto ja pistoke laitteesta.

- Riko täyttöluukun lukko.

 **Varoitus**

Tukehtumisvaara!

Lapset saattavat leikkiessään kääriytyä muoveihin ja pakkauksen osiin tai vetää esim. muovipussin päähänsä ja tukehtua.

Pidä pakkaus, muovit ja pakkauksen osat poissa lasten ulottuvilta.

 **Varoitus**

Myrkytysvaara!

Pesu- ja huuhteluaineiden nauttiminen saattaa aiheuttaa myrkytyksiä.

Säilytä pesu- ja huuhteluaineet poissa lasten ulottuvilta.

 **Varoitus**

Silmä-/ihoärsytykset!

Pesu- ja huuhteluaineet saattavat aiheuttaa tai silmä- tai ihoärsytystä joutuessaan silmiin tai iholle.

Säilytä pesu- ja huuhteluaineet poissa lasten ulottuvilta.

 **Varoitus**

Loukkaantumisvaara!

Kun pesulämpötila on korkea, täyttöluukun lasi kuumenee.

Älä anna lasten koskettaa kuumaa luukun lasia.



Ympäristönsuojelu

Pakkaus/käytöstä poistettu laite



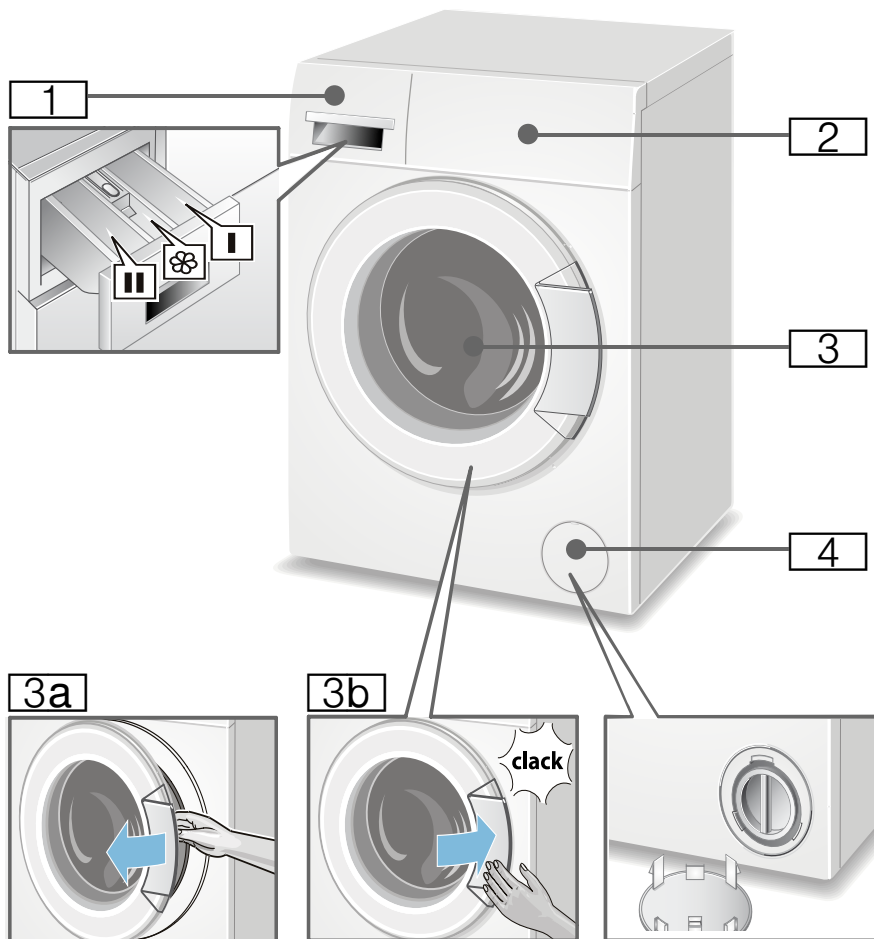
Hävitä pakkaus ympäristönsuojelumääräysten mukaisesti. Tämä laite on merkitty käytöstä poistettuja sähkö- ja elektroniikkalaitteita koskevan direktiivin 2012/19/EU mukaisesti (waste electrical and electronic equipment - WEEE). Tämä direktiivi määrittää käytöstä poistettujen laitteiden palautus- ja kierrätys säännökset koko EU:n alueella.

Säästövinkkejä

- Käytä hyödyksi valitun ohjelman maksimitäyttömäärä. Ohjelmataulukko → Käyttö- ja asennusohjeen liite
- Pese normaalisti likaantunut pyykki ilman esipesua.
- Valittavissa olevat lämpötilat viittaavat tekstiileissä oleviin pesuohjemarkintoihin. Koneessa käytetyt lämpötilat voivat poiketa näistä, jotta varmistetaan energiansäästön ja pesutuloksen kannalta paras mahdollinen yhdistelmä.
- **Energiansäästötila:** näyttöruudun valo sammuu muutaman minuutin kuluttua, käynnistuspainike vilkkuu. Kun haluat aktivoida valon, paina jotain valitsinta. Energiansäästötila ei aktivoitu, kun ohjelma on käynnissä.
- Jos kuivaat pyykin pesun jälkeen kuivausrummussa, valitse linkousnopeus kuivausrummun valmistajan ohjeiden mukaisesti.

Tutustuminen laitteeseen

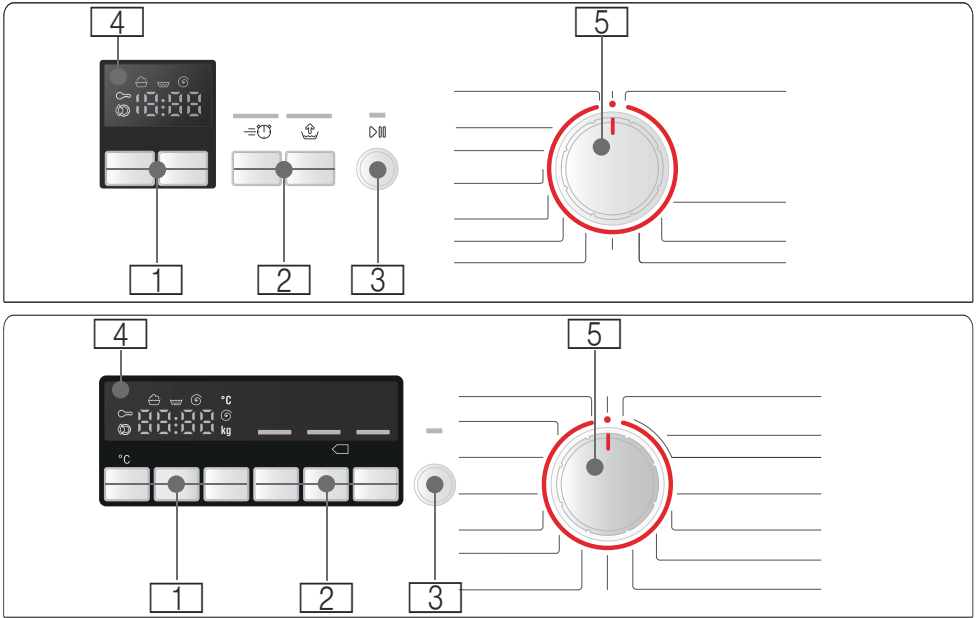
Pyykinpesukone



- 1** Pesuainekotelo → *Sivu 16*
- 2** Ohjaustaulu/näyttöruutu
→ *Sivu 9*
- 3** Täyttöluukku ja avauskahva
- 3a** Täyttöluukun avaaminen
- 3b** Täyttöluukun sulkeminen
- 4** Huoltoluukku

Ohjauspaneeli

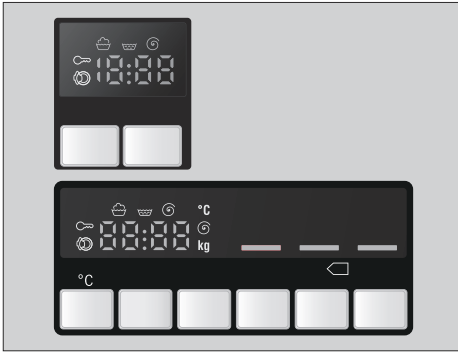
Yhteenvedosta löydät ohjelmien ennakoasetukset ja lisäasetukset; nämä vaihtelevat malleittain.



- 1 Ohjelmien ennakoasetuksia** voidaan muuttaa
Kaikki ohjelman ennakoasetukset
→ *Sivu 13*
- 2 Ohjelmien lisäasetuksia** voidaan valita
Kaikki ohjelman lisäasetukset
→ *Sivu 14*
- 3 Käynnistuspainike** ohjelman käynnistämistä ja pysäyttämistä varten, esim. pyykin lisäämiseksi, ja ohjelman keskeyttämistä varten.
- 4 Näyttöruutu** asetuksia ja ohjeita varten.
- 5 Ohjelmavalitsin** ohjelman valitsemiseen ja pyykinpesukoneen kytkemiseksi toimintaan ja pois toiminnasta

Näyttöruutu

Taulukosta löydät mahdolliset asetukset ja näyttöruudun tiedot; nämä vaihtelevat malleittain.



Valitun ohjelman asetukset		
Cold - 90*	Lämpötila °C	Lämpötila (cold = kylmä)
---- 1200*	Linkousnopeus r/min (kierrosta minuutissa)	Maksimilinkousnopeus tai --- (ei linkousta = ei loppulinkousta), pyykki jää viimeiseen huuhteluveteen).
1:30	Ohjelman kesto	Ohjelman valinnan jälkeen h:min (tunnit:minuutit)
1 - 24	Ready in -aika (Päättymisaika) h (tunteina)	Ohjelman päätyminen, kun on kulunut ... Tunnit
5.0*	Täyttömäärä kg	Maksimitäyttömäärä
* mallista riippuen		

Ohjelmavaiheiden näytöt (pesuohjelman kulku)	
	Pesu, huuhtelu, linkous, ohjelman kesto tai valmis
	Avaa täyttöluukku, lisää pyykkiä koneeseen → <i>Sivu 17</i>
	Lapsilukko → <i>Sivu 17</i>



Pyykki

Pyykin esivalmistelu

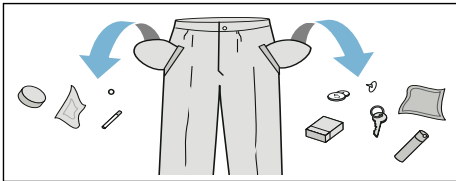
Huomio!

Laitevauriot/tekstiilien vauriot

Esineet (esim. kolikot, paperiliittimet, neulat, naulat) voivat vahingoittaa tekstiilejä tai pyykinpesukoneen rakenneosia.

Noudata sen tähden seuraavia pyykin esikäsitteilyä koskevia ohjeita:

- Tyhjennä taskut.



- Varo, ettei pyykin joukkoon pääse metalliesineitä (paperiliittimiä tms.), ja poista ne tarvittaessa.
- Pese hellävaraisen käsittelyn vaativat tekstiilit ja vaatekappaleet (sukat, kaarituelliset rintaliivit) pesupussissa.
- Sulje vetoketjut, napit ja nepparit.
- Harjaa taskuissa ja käänteissä oleva hiekka pois.
- Irrota verhoista pidikkeet tai sido ne pesupussin sisään.

Pyykin lajittelu

Lajittele pyykki valmistajan hoito-ohjeiden ja hoito-ohjemerkitöjen mukaan:

- Kangas/kuitutyyppi
- Väri

Huomautus: Pyykki voi värjäntyä tai se ei puhdistu kunnolla. Pese valkoinen ja värillinen pyykki erikseen.

Pese uudet värilliset tekstiilit ensimmäistä kertaa erillään.

- Likaisuus
Pestävien vaatekappaleiden tulisi olla myös suunnilleen yhtä likaisia. Alla muutamia esimerkkejä likaisuusasteista → *Sivu 13*
 - **kevyt:** älä esipese, valitse tarvittaessa ohjelman lisäasetus (Speed) =☺.
 - **normaali**
 - **runsaasti likaantunut:** Vähennä täyttömäärää. Valitse ohjelma esipesun kanssa.
 - **Tahrat:** Poista/käsittele tahrat heti, kun ne vielä ovat tuoreita. Painele ensin tahraa saippuaveteen kostutetulla liinalla. Älä hankaa. Pese tekstiilit sen jälkeen sopivalla pesuohjelmalla. Pinttyneet ja kuivuneet tahrat voivat joskus poistua vasta usean pesukerran jälkeen.
- Hoito-ohjeiden symbolit
Huomautus: Symboleissa olevat luvut viittaavat korkeimpaan sallittuun pesulämpötilaan.
 - ☺ Sopii tavanomaiseen pesuun; esim. puuvilla-ohjelma
 - ☹ Pestävä hellävaraisesti; esim. siliävät-ohjelma
 - ☹☹ Pestävä erittäin hellävaraisesti; esim. hienopesu/silkki-ohjelma
 - ☹☹☹ Käsini pestävä pyykki; esimerkiksi ☹☹ villa-ohjelma
 - ☹☹☹☹ Vesipesu kielletty.

Tärkkäys

Huomautus: Älä käsittele tekstiilejä huuhteluaineella.

Tärkkäys on mahdollista nestemäisellä tärkällä erityisesti huuhtelussa ja Puuvilla-ohjelmassa. Annostele tärkki valmistajan ohjeiden mukaan lokeroon ☹ (puhdistu lokero tarvittaessa ensin).

Värjäys/värin poisto

Värjää koneessa vain kotitalouskäyttöön tarkoitettuja määriä. Suola saattaa syövyttää teräspintoja! Noudata värjäysaineen valmistajan ohjeita.

Älä poista tekstiileistä väriä pyykinpesukoneessa!

Liotus

1. Annostele pesuaine liotusta varten lokeroon **II** valmistajan ohjeiden mukaisesti.
2. Aseta ohjelmavalitsin kohtaan Puuvilla 40 °C.
3. Käynnistä ohjelma painamalla käynnistyspainiketta.
4. Pysäytä ohjelma noin 10 minuutin kuluttua painamalla uudelleen käynnistyspainiketta.
5. Paina haluamasi liotusajan kuluttua käynnistyspainiketta, kun haluat jatkaa ohjelmaa, tai muuta ohjelmaa.

Huomautuksia

- Laita koneeseen vain samanvärisiä vaatekappaleita.
- Pesuainetta ei tarvitse enää lisätä, liotukseen käytettyä pesuainetta käytetään myös pesemiseen.



Pesuaine

Oikea pesuainevalinta

Hoito-ohjemerkinästä saat tietoa oikeasta pyykinpesuaineesta, lämpötilasta ja pyykin käsittelystä. → myös www.sartex.ch

Sivustolta www.cleanright.eu löydät paljon hyödyllistä tietoa kotitalouskäyttöön tarkoitetuista pesu-, hoito- ja puhdistusaineista.

- **Valkopesuaine, joka sisältää optisia kirkasteita**
sopii valkopesuun soveltuvaan valkoiseen pellava- tai puuvillapyykkiin
Ohjelma: Puuvilla / kylmä - maks. 90 °C
- **Kirjopesuaine, joka ei sisällä valkaisuaineita eikä optisia kirkasteita**
sopii kirjopyykkiin, joka on pellavaa tai puuvillaa
Ohjelma: Puuvilla / kylmä - maks. 60 °C
- **Kirjo- tai hienopesuaine, joka ei sisällä optisia kirkasteita**
sopii kirjopyykkiin, siliäville kuiduille ja synteettisille materiaaleille
Ohjelma: Siliävät / kylmä - maks. 60 °C
- **Hienopesuaine**
sopii hellävaraista käsittelyä vaativille tekstiileille, silkille tai viskoosille
Ohjelma: Hienopesu/Silkki / kylmä - maks. 40 °C
- **Villanpesuaine**
sopii villalle
Ohjelma: Villa / kylmä - maks. 40 °C

Energian ja pesuaineen säästö

Kun pyykki on kevyesti tai normaalisti likaantunutta, voit säästää energiaa (alentamalla pesulämpötilaa) ja pesuainetta:

Säästäminen	Likaisuus/ohje
Matalampi lämpötila ja pienempi pesuainemäärä annostelusuosituksen mukaan	<p>kevyt Likaa tai tahroja ei ole havaittavissa. Vaatteisiin on tarttunut ihon tuoksu, esim.:</p> <ul style="list-style-type: none"> ■ kevyet kesä-/urheiluvaatteet (muutaman tunnin käytetyt) ■ T-paidat, kauluspaidat, puserot (enintään 1 päivän käytetyt) ■ vieraiden vuodevaatteet ja pyyheliinat (1 päivän käytetyt)
	<p>normaali Näkyvää likaa/tai vähän helpoja tahroja, esim.:</p> <ul style="list-style-type: none"> ■ esim. T-paidat, kauluspaidat, paitapuserot (erittäin hikisiä, käytetty useamman kerran) ■ käsipyyhkeet, vuodevaatteet (olleet käytössä 1 viikon)
	<p>runsas Selvästi näkyvää likaa ja/tai tahroja, esim. astiapyyhkeet, vauvanpyykki, työvaatteet</p>
Lämpötila hoito-ohjemerkin ja pesuainemäärä annostelusuosituksen ja runsaasti likaantuneen pyykin mukaan	

Huomautus: Noudata aina valmistajan ohjeita kaikkien pyykinpesu-, tahranpoisto- ja huuhteluaineiden annostelussa. → *Sivu 16*

P+ Ohjelmien esiasetukset

Huomautus: Yhteenvedosta löydät ohjelmien esiasetukset; nämä vaihtelevat malleittain.

Kaikille ohjelmille on asetettu ennakoasetukset tehtaalla, ja ne tulevat näyttöön ohjelman valinnan jälkeen.

Lämpötila °C

(Temperature, Temp. °C (Lämpötila, Lämp. °C))

Ennen ohjelman alkamista ja sen aikana voit muuttaa asetetun pesulämpötilan (°C) aina sen mukaan, missä pesuvaiheessa ohjelma on.

Paina vastaavaa valitsinta niin monta kertaa, kunnes haluamasi asetus tulee näkyviin.

Suurin asetettavissa oleva lämpötila riippuu valitusta ohjelmasta.

Ohjelmataulukko → Käyttö- ja asennusohjeen liite

🌀 Linkousnopeus

(Spin speed, rpm (Linkousnopeus))

Ennen ohjelman alkamista ja sen aikana voit muuttaa linkousnopeutta (r/min, kierrosta minuutissa) riippuen siitä, missä pesuvaiheessa ohjelma on.

Paina vastaavaa valitsinta niin monta kertaa, kunnes haluamasi asetus tulee näkyviin.

Asetus - - -: Ei linkousta = ei loppulinkousta, valinta; pyykki jää viimeiseen huuhteluveteen.

Jos et poista pyykkiä koneesta heti ohjelman päätyttyä, valitse toiminto "ei linkousta", jolloin pyykki rypistyy vähemmän.

fi Ohjelman lisäasetukset

Pesuojelma ja konemalli vaikuttavat maksimiliinkousnopeuteen.

Ohjelmataulukko → Käyttö- ja asennusohjeen liite

Päätymisaika

(Ready in, Finished in (Päätymisaika))

Kun valitset pesuojelman, näyttöön tulee sen kestoaika.

Kone säätää automaattisesti ohjelman keston pesuojelman aikana. Kun muutat ohjelman esiasetuksia tai ylimääräisiä ohjelma-asetuksia, niin myös pesuaika muuttuu.

Ennen pesuojelman käynnistämistä voit ajastaa ohjelman päätymisaian (Ready in -aika) tunnin välein (h=tunti), maksimiaika on 24h.


Paina vastaavaa valitsinta niin monta kertaa, kunnes haluamasi asetus tulee näkyviin.

Huomautus: Kone laskee ohjelmankeston valitun Ready in -ajan (Päätymisaika) mukaan.


Käynnistämisen jälkeen valittu aika, esim. **8h**, tulee näkyviin ja ajastin alkaa laskea aikaa, kunnes pesuojelma käynnistyy. Sitten näkyviin tulee ohjelman kesto, esim. **2:30** (tuntia: minuuttia).

Esivalitun ajan muuttaminen:

Voit muuttaa esivalittua aikaa seuraavasti:

1. Paina käynnistyspainiketta.
2. Paina valitsinta  Päätymisaika niin monta kertaa, kunnes haluamasi tuntilukema tulee näyttöön.
3. Paina käynnistyspainiketta.

Pyykin lisääminen esivalitun ajan kuluessa:

1. Paina käynnistyspainiketta.
2. Näytössä näkyvät **YES** ja . Voit avata täyttöluukun ja lisätä pyykin koneeseen.

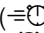
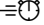
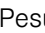
3. Sulje täyttöluukku.

4. Paina käynnistyspainiketta. Esivalittu aika aktivoituu uudelleen.

Ohjelman lisäasetukset

Huomautus: Yhteenvedosta löydät valittavissa olevat ohjelmien lisäasetukset; nämä vaihtelevat malleittain.

SpeedPerfect

( speedPerfect,  Speed,  TimePerfect)

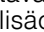
Pesuaika on lyhyempi pesutuloksen ollessa sama kuin perusohjelmassa.

Huomautus: Älä ylitä suurinta mahdollista täyttömäärää. Ohjelmataulukko → Käyttö- ja asennusohjeen liite

EcoPerfect

( ecoPerfect,  Eco,   EcoPerfect)

Energiankäytön kannalta optimoitu pesu, matalampi lämpötila pesutehon pysyessä samana.

Huomautus: Pesulämpötila on matalampi kuin valittu lämpötila. Jos hygieniavaatimukset ovat erityisen suuret, suosittelemme valitsemaan ohjelman Hygienia/Allergia/Sensitiivinen. Jos ohjelmavalitsimessa ei ole ohjelmaa Hygienia/Sensitiivinen/Allergia, valitse tavallista korkeampi lämpötila tai valitse lisäohjelma  SpeedPerfect.

(Lisää vettä)

( Water Plus, Water plus (Vesi plus))

Vettä käytetään tavallista enemmän, ylimääräinen huuhtelukerta, pidempi pesuaika. Paikkakunnilla, joissa vesi on hyvin pehmeää, tai kun pyykki pitää huuhdella erityisen huolellisesti.



Laitteen käyttö

Huomautus: Asenna ja liitä pyykinpesukone **ohjeiden mukaisesti**.

→ *Sivu 27*

Pese 1. pesukerta **ilman** pyykkiä.

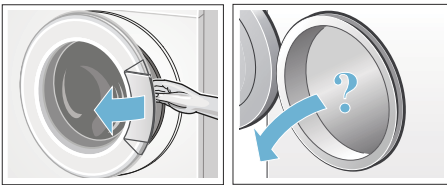
→ *Sivu 32*

Pyykinpesukoneen valmistelut

Huomautuksia

- Älä koskaan käynnistä viallista pyykinpesukonetta!
- Ota yhteyttä huoltopalveluun!
→ *Sivu 26*

1. Liitä pistoke pistorasiaan.
2. Avaa vesihana.
3. Avaa täyttöluukku.
4. Tarkasta, että rumpu on tyhjä. Tyhjennä tarvittaessa.



Ohjelman valinta/laitteen kytkeminen päälle

Huomautus: Jos olet aktivoinut lapsilukon, kytke se pois päältä ennen ohjelman valitsemista.

Valitse ohjelmavalitsimella haluamasi ohjelma. Voit kääntää valitsinta kumpaankin suuntaan.

Pyykinpesukone on kytketty päälle.

Näyttöön tulevat peräkkäin seuraavat tiedot valitulle ohjelmalle:

- ohjelman kesto,
- esiasetettu lämpötila* (*mallista riippuen)
- esiasetettu linkousnopeus ja
- suurin sallittu täyttömäärä.

Ohjelma-asetusten muuttaminen

Voit käyttää näytön esiasetuksia tai muuttaa niitä.

Paina vastaavaa valitsinta niin monta kertaa, kunnes haluamasi asetukset tulevat näkyviin.

Asetukset ovat aktiivisia ilman vahvistusta. Ne eivät jää koneen muistiin, kun kone kytketään pois toiminnasta.

Ohjelman esiasetukset → *Sivu 13*

Ohjelman lisäasetusten valinta

Voit säätää pesuprosessin vielä sopivammaksi pestävään pyykkiin valitsemalla lisäasetuksia.

Voit valita tai poistaa asetuksia tai muuttaa niitä aina sen mukaan, missä vaiheessa pesuohjelma on.

Valitsimien merkkivalot syttyvät, kun asetukset on aktivoitu. Asetukset eivät jää koneen muistiin, kun kone kytketään pois toiminnasta.

Ohjelman lisäasetukset → *Sivu 14*

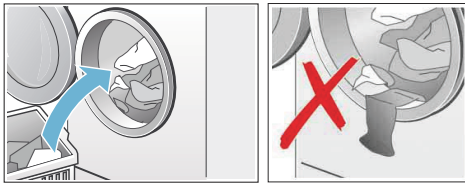
Pyykin asettaminen rumpuun

Varoitus **Hengenvaara!**

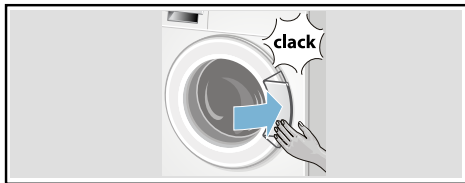
Tekstiilit, jotka on ennen konepesua käsitelty liuottimia sisältävillä puhdistusaineilla, esim. tahrannoistoaineella/pesubensiinillä, voivat aiheuttaa räjähdyksen pyykinpesukoneessa. Huuhtelee tällaiset tekstiilit huolellisesti käsin ennen koneeseen laittamista.

Huomautuksia

- Laita koneeseen aina sekä pieniä että suuria vaatekappaleita. Erikokoiset vaatekappaleet jakautuvat lingottaessa tasaisemmin rumpun sisällä. Yksittäiset vaatekappaleet voivat aiheuttaa epätasapainon.
 - Huomioi ilmoitettu suurin sallittu täyttömäärä. Kun kone on liian täynnä, pesutulos huononee ja pyykki rypistyy enemmän.
1. Aseta lajiteltu pyykki väljästi rumpuun.
 2. Tarkista, ettei täyttöluukun ja kumitiivisteiden väliin ole jäänyt vaatekappaleita.



3. Sulje täyttöluukku.



Käynnistyspainikkeen merkkivalo vilkkuu ja näyttöön tulevat toinen toisensa jälkeen ohjelman ennakoasetukset. Voit muuttaa ennakoasetuksia.

Pesu ja huuhteluaineen annostelu

Huomio! **Laitevauriot**

Puhdistusaineet ja pyykin esikäsittelyaineet (esim. tahrannoistoaine, ...) saattavat vahingoittaa pyykinpesukoneen pintaa. Varo, että tällaisia aineita ei pääse pyykinpesukoneen pinnalle. Pyyhi suihkejämmät ja muut jäämät/pisarat heti kostealla liinalla.

Annostelu

Ota pesu- ja huuhteluaineiden annostelussa huomioon:

- vedenkovuus (sen saat tietää paikalliselta vesilaitokselta),
- valmistajan ohjeet pesu- ja huuhteluainepakkauksessa
- pyykkimäärä
- likaisuus

Täyttämisen

1. Vedä pesuainekotelo ulos.

Varoitus

Silmä-/ihoärsytys!

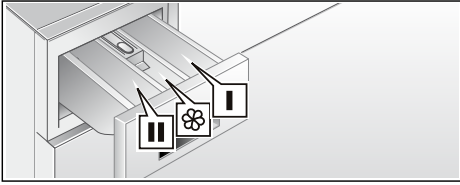
Kun avaat pesuainekotelon koneen ollessa toiminnassa, kotelosta saattaa roiskua pesu- tai huuhteluainetta.

Avaa kotelo varovasti.

Huuhtelee silmät tai iho huolellisesti, jos pyykinpesu- tai huuhteluainetta pääsee silmiin tai iholle.

Jos nielet vahingossa ainetta, hakeudu lääkärin hoitoon.

2. Annostele pesu ja/tai huuhteluaine.



Lokero I	Esipesuaine
Lokero III	Huuhteluaine, tärkki; älä ylitä max-rajaa
Lokero II	Varsinainen pesuaine, vedenpehmentysaine, valkaisuaine, tahrannoistoina

Huomautuksia

- Noudata aina valmistajan ohjeita kaikkien pyykinpesu-, tahrannoisto- ja huuhteluaineiden annostelussa.
- Jos huuhtelu- ja viimeistelyaine on paksua, laimenna aine vedellä. Vältä tukkeutumisia.
- Annostele nestemäinen pyykinpesuaine esim. pesupalloon ja aseta se pesurumpuun.

Ohjelman käynnistäminen

Paina käynnistyspainiketta. Merkkivalo palaa ja ohjelma käynnistyy.

Näytössä näkyvät ohjelman aikana Ready in -aika (Päättymisaika) tai pesuohjelman käynnistyttyä ohjelman kesto ja ohjelman kulkua kuvaavat symbolit.

Näyttörüutu → *Sivu 10*

Huomautus: Jos haluat varmistaa, että kukaan ei muuta ohjelman asetuksia vahingossa, valitse lapsilukko seuraavassa kuvatulla tavalla.

Lapsilukko

Voit lukita pesukoneen, jolloin asetettujen toimintojen muuttaminen epähuomiossa on estetty. Aktivoi tätä varten lapsilukko ohjelman käynnistyttyä.

Aktivoi/deaktivoi painamalla käynnistyspainiketta n. 5 sekunnin ajan. Näyttöön ilmestyy symboli ☞.

- ☞ palaa: Lapsilukko on aktivoitu.
- ☞ vilkkuu: lapsilukko on aktivoitu ja ohjelmavalitsin asetettu toiseen asentoon. Jotta ohjelma ei keskeydy, aseta ohjelmavalitsin takaisin alkuperäisen ohjelman kohdalle. Symbolin valo palaa taas.

Huomautus: Voit jättää lapsilukon päälle seuraavan pesukertaan asti, vaikka kytket pyykinpesukoneen pois päältä! Muista avata lukitus, ennen kuin käynnistät pesuohjelman seuraavan kerran, ja aktivoi lapsilukko tarvittaessa uudelleen ohjelman käynnistyttyä.

Pyykin lisääminen koneeseen

Ohjelman käynnistyttyä voit tarvittaessa lisätä pyykkiä koneeseen tai poistaa pyykkiä koneesta.

Paina käynnistyspainiketta. Pyykinpesukone tarkistaa, voiko pyykkiä lisätä.

Kun näytössä:

- **näkyvät** symbolit **YES** ja Ⓞ, voit lisätä pyykkiä koneeseen.
- **EI** ja Ⓞ vilkkuvat, odota, kunnes **YES** ja Ⓞ näytössä. Avaa täyttöluukku vasta, kun **molemmat** symbolit **YES** ja Ⓞ palavat.
- näkyy **NO**, ei pyykkiä voi lisätä koneeseen.

Huomautuksia

- Jos vedenpinta on korkealla, lämpötila on korkea tai rumpu pyörii, täyttöluukku pysyy turvallisuussyistä lukittuna eikä pyykkiä voi lisätä koneeseen.
Jatka ohjelmaa painamalla käynnistuspainiketta.
- Sulje täyttöluukku mahdollisimman pian – vettä voi muuten valua ulos koneesta.


Ohjelman muuttaminen

Jos olet käynnistänyt vahingossa väärän ohjelman, voit muuttaa ohjelman seuraavasti:


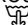
1. Keskeytä ohjelma painamalla käynnistuspainiketta
2. Valitse toinen ohjelma.
3. Käynnistä ohjelma painamalla käynnistuspainiketta. Uusi ohjelma alkaa alusta.

Ohjelman keskeyttäminen

Kun ohjelman lämpötila on korkea:

1. Pysäytä ohjelma painamalla käynnistuspainiketta.
2. Jäähdytä pyykkiä: valitse ohjelma  Huuhtelu.
3. Paina käynnistuspainiketta.



Kun ohjelman lämpötila on alhainen:

1. Pysäytä ohjelma painamalla käynnistuspainiketta.
2. Valitse  Linkous/**Vedenpoisto**  vain vedenpoisto: aseta r/min (linkousnopeus) asentoon - - -).
3. Paina uudelleen käynnistuspainiketta.

Ohjelman lopettaminen kun pyykki jää veteen


Näyttöruutuun ilmestyy - - - ja käynnistuspainikkeen merkivalo vilkkuu.

Lopeta ohjelma:

1. Valitse  Linkous/**Vedenpoisto**  vain vedenpoisto: aseta r/min (linkousnopeus) asentoon - - -).
2. Paina käynnistuspainiketta.

Ohjelman päättyminen

Näyttöruutuun ilmestyy **End**.

Jos näyttöön tulee myös symboli , pyykinpesukone on tunnistanut, että koneessa on liikaa vaahtoa, ja yrittää poistaa sitä käynnistämällä automaattisesti ylimääräisen huuhtelukerran.

Huomautus: Kun täyttömäärä on sama, annostelet seuraavalla pesukerralla vähemmän pesuainetta.

Pyykin poistaminen/laitteen kytkeminen pois päältä

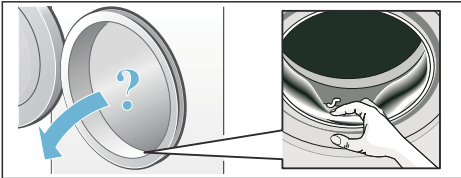
1. Avaa täyttöluukku ja ota pyykki pois koneesta.
2. Aseta ohjelmavalitsin asentoon Pois päältä. Laite on kytketty pois päältä.
3. Sulje vesihana.

Ei tarpeen AquaStop-mallissa.

Toimituksen sisältö → *Sivu 27*

Huomautuksia

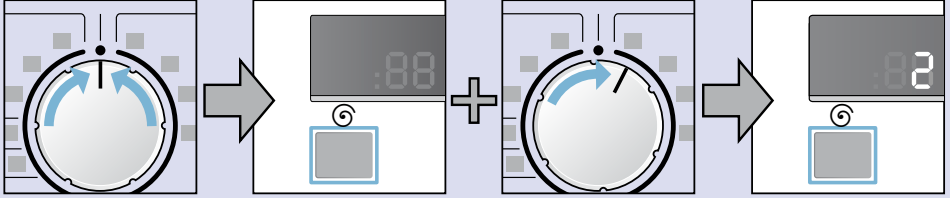
- Varmista, ettei rumpuun jää vaatekappaleita. Ne saattavat kutistua tai päästää väriä muihin tekstiileihin seuraavalla pesukerralla.
- Poista mahdollisesti rumpuun ja kumitiivisteeseen jääneet vieraat esineet – ruostumisvaara.



- Jätä täyttöluukku ja pesuainekotelo auki, jotta rumpu ja kotelo kuivuvat sisältä.
- Poista aina pyykki koneesta.
- Odota aina, kunnes ohjelma on päättynyt. Muuten koneenluukku voi olla vielä lukittuna.
- Jos näyttöruutu on sammunut ohjelman päätyttyä, energiansäästötila on aktivoitunut. Aktivoi painamalla jotain valitsinta.

Äänimerkin säätö

1. Aktivoi äänimerkin voimakkuuden asetustila

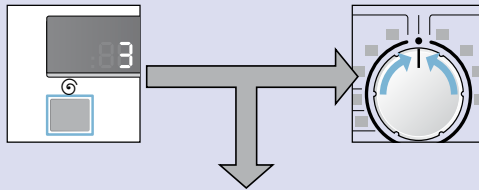


Aseta ohjelmavalitsin asentoon Pois päältä.

Pidä valitsinta painettuna + käännä ohjelmanvalitsinta yhden pykälän verran oikealle

Paina painiketta edelleenkin 5 sekunnin ajan, kunnes näyttöruutuun tulee luku. Asetustila on aktivoitu.

2. Valitsinsignaalin äänenvoimakkuuden säätö (mallista riippuen)

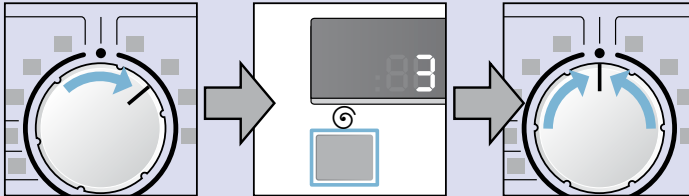


Paina valitsinta niin monta kertaa, kunnes haluamasi äänenvoimakkuus on saavutettu. Asetettavissa oleva äänenvoimakkuus: 0 (pois päältä), 1, (hiljainen), 2 (kova), 3 (keskikova) ja 4 (hyvin kova).

kohtaan 3. tai

Tallenna valitsimen signaalin äänenvoimakkuus ja poistu valikosta asettamalla ohjelmavalitsin kohtaan Pois päältä.

3. Huomautussignaalin äänenvoimakkuuden säätö



Käännä ohjelmavalitsinta yhden kohdan verran oikealle kohtaan

Paina valitsinta niin monta kertaa, kunnes haluamasi äänenvoimakkuus on saavutettu: 0 (pois päältä), 1, (hiljainen), 2 (keskikova), 3 (kova) ja 4 (hyvin kova)

Tallenna huomautussignaalin äänenvoimakkuus ja poistu valikosta asettamalla ohjelmavalitsin kohtaan Pois päältä.



Tunnistimet

Määräautomaatiikka

Määräautomaatiikka säätää kaikissa ohjelmissa vesimäärän optimaaliseksi tekstiilien määrän ja laadun mukaan.

Epätasapainon tunnistusjärjestelmä

Epätasapainon tunnistus korjaa automaattisesti rumpun sisälle epätasaisesti jakautuneen pyykin käynnistämällä linkouksen monta kertaa.

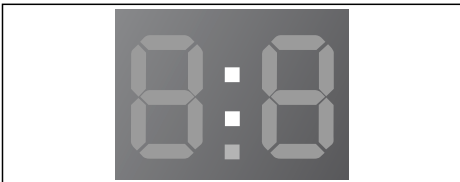
Jos pyykki ei näiden yritysten aikana jakaudu tasaisesti rumpuun, linkousnopeus laskee tai linkousvaihe ei käynnisty.

Huomautus: Laita rumpuun aina yhdessä pieniä ja suuria vaatekappaleita. → *Sivu 24*

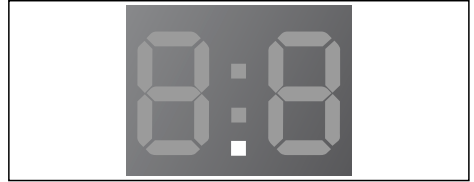
VoltCheck

Automaattinen jännitteen valvontajärjestelmä havaitsee sallittua suurempia alijännitteitä. Ohjelma pysähtyy.

Huomautus: Alijännitetilanteessa näytön kaksoispiste alkaa aina vilkkua näyttöruudussa.



Ohjelma jatkuu, kun jännitelähde on taas stabiili. Kaksoispiste ei enää vilkku näyttöruudussa.
Jos pesuaika pitenee katkon seurauksena, näytössä vilkkuu vain yksi piste.



Jännitteen valvontajärjestelmä aktivoituu, kun ohjelma käynnistetään.

Huomautus: Sähkökatkon sattuessa pesuohjelma keskeytyy. Ohjelma jatkuu, kun sähköt kytkeytyvät taas päälle.



Puhdistus ja huolto



Varoitus

Hengenvaara!

Jännitteisten osien koskeminen aiheuttaa sähköiskun vaaran. Kytke laite pois päältä ja irrota verkkopistoke.



Varoitus

Myrkytysvaara!

Liutiinpitoisia puhdistusaineita kuten esim. pesubensiiniä käytettäessä voi muodostua myrkyllisiä höyryjä. Älä käytä liutiinpitoisia puhdistusaineita.

Huomio!

Laitevauriot

Liutiinpitoiset puhdistusaineet kuten esim. pesubensiini voivat vaurioittaa koneen pintaa ja rakenneosia. Älä käytä liutiinpitoisia puhdistusaineita.

Koneen ulkopinta ja ohjauspaneeli

- Pyyhi koneen ulkopinta ja ohjaustaulu puhtaaksi pehmeällä ja kostealla pyyhinliinalla.
- Poista heti pesuainejäämät.
- Älä puhdista vesisuihkulla.

Pesurumpu

Käytä klooritonta puhdistusainetta, älä käytä teräsvillaa.

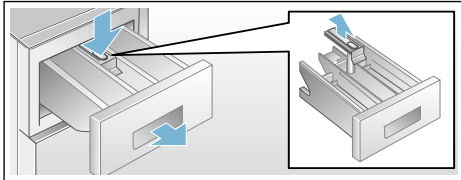
Kalkinpoisto

Kun annostelet pyykinpesuaineen oikein, ei kalkinpoisto yleensä ole tarpeen. Jos kalkki on poistettava, noudata kalkinpoistoaineen valmistajan ohjeita. Sopivia kalkinpoistoaineita voit tilata verkkosivuiltamme tai huoltopalvelusta. → *Sivu 26*

Pesuainekotelon puhdistus

Kun pesuainekoteloon on kertynyt pesuaine tai huuhteluainejäämiä:

1. Vedä pesuainekotelo ulos. Paina jakaja alas ja ota kotelo kokonaan pois paikaltaan.
2. Jakajan irrottaminen: työnnä jakajan sormin alhaalta ylöspäin.



3. Pese kotelo ja jakaja vedellä ja harjalla ja kuivaa. Puhdista myös kotelon sisäpuoli.
4. Aseta jakaja paikalleen ja lukitse kiinni (asetta sylinteri ohjaintappiin).
5. Työnnä pesuainekotelo koneeseen.

Huomautus: Jätä pesuainekotelo auki, jotta se kuivuu.

Poistopumppu on tukossa

⚠ Varoitus

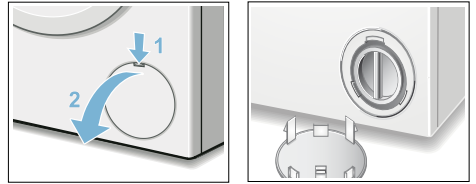
Palamisvamman vaara!

Kun pesulämpötila on korkea, pesuvesi on kuumaa. Kuuman pesueden

koskettaminen voi aiheuttaa palovamman.

Anna koneeseen jääneen kuuman pesueden ensin jäähtyä.

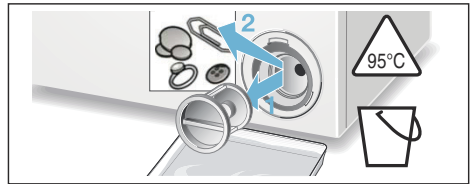
1. Sulje vesihana, jotta veden virtaaminen koneeseen lakkaa eikä poistovesipumpun tarvitse poistaa vettä.
2. Aseta ohjelmavalitsin asentoon Pois päältä. Irrota pistoke pistorasiasta.
3. Avaa huoltolukku ja irrota se.



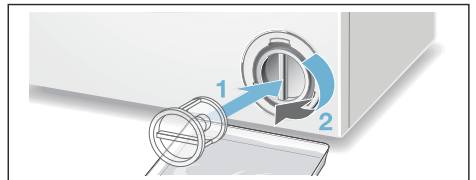
4. Kierrä pumpunkantta varovasti auki, kunnes pesuvesi alkaa valua ulos. Anna pesueden valua tarkoitukseen sopivaan astiaan.

Huomautus: Koneesta voi tulla vielä ulos vähän vettä.

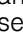
5. Irrota pumpunkansi varovasti ja puhdista sisätila, pumpunkannen kierre ja pumpunpesä. Pumpun siipipyörän on päästävä pyörimään vapaasti.




6. Aseta pumpunkansi takaisin paikalleen ja kierrä kiinni. Kahvan tulee olla pystyasennossa.



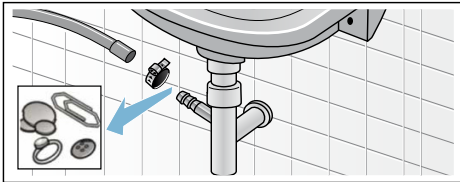
7. Sulje huoltoluukku.

Huomautus: Jotta pyykinpesuaine ei joudu käyttämättömänä viemäriputkeen käynnistettäessä kone seuraavan kerran: kaada litra vettä lokeroon II ja valitse ohjelma  Linkous/

Vedenpoisto  (vain vedenpoisto: aseta r/min (linkousnopeus) asentoon - - -).

Hajulukoon kytketty poistovesiletku on tukossa



1. Aseta ohjelmavalitsin asentoon Pois päältä. Irrota pistoke pistorasiasta.
2. Irrota letkunkiinnitin, vedä vedenpoistoletku varovasti pois paikaltaan. Koneesta voi tulla vielä ulos vähän vettä.
3. Puhdista poistovesiletku ja hajulukon liitäntäosa.

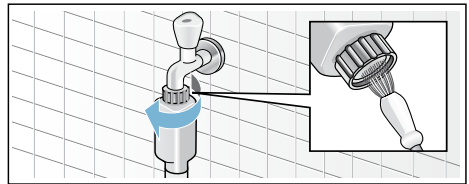


4. Laita poistovesiletku takaisin paikalleen ja varmista liitoskohta letkunkiristimellä.

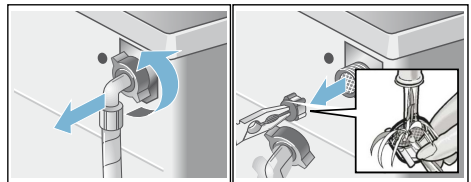
Tulovesisihti on tukossa

Poista ensin vedenpaine tulovesiletkusta:

1. Sulje vesihana.
2. Valitse jokin ohjelma (paitsi  Linkous/Vedenpoisto .
3. Paina käynnistyspainiketta. Anna ohjelman käydä noin 40 sekunnin ajan.
4. Aseta ohjelmavalitsin asentoon Pois päältä. Irrota pistoke pistorasiasta.
5. Puhdista vesihanana sihti: Irrota letku vesihanasta. Puhdista sihti pienellä harjalla.






6. Puhdista sihti koneen takana: irrota letku laitteen takasivulta, poista sihti pihtien avulla ja puhdista.



7. Kiinnitä letku takaisin paikalleen ja varmista, että liitos on tiivis.

Toimintahäiriö, mitä on tehtävä?

Ohjeet näyttöruudussa

Näyttö	Syy/aputoimenpide
	Sulje täyttöluukku kunnolla; luukun välissä ehkä vaatekappaleita.
E:17	Avaa vesihana, vedenottoletku mutkalla tai jäänyt puristuksiin; vedenpaine liian alhainen, puhdista sihti alkaen → <i>Sivu 23</i>
E:18	Poistopumppu on tukossa; puhdista poistopumppu → <i>Sivu 22</i> Viemäriputki/poistoletku tukossa; puhdista vedenpoistoletku → <i>Sivu 23</i>
E:23	Vettä pohjatilassa, laite vuotaa. Soita huoltopalveluun! → <i>Sivu 26</i>
	Lapsilukko aktivoitu; kytke pois päältä → <i>Sivu 17</i>
	vilkkuu → Liikaa vaahtoa? → <i>Sivu 24</i>
:	vilkkuu → Verkkojännite liian pieni → <i>Sivu 21</i>
.	vilkkuu → Alijännite pesun aikana. Pesuaika pitenee. → <i>Sivu 21</i>
Muut näytöt	Kytke kone pois toiminnasta, odota 5 sekuntia ja käynnistä uudelleen. Jos näyttö tulee uudestaan näkyviin, soita huoltoon → <i>Sivu 26</i>

Toimintahäiriö, mitä on tehtävä?

Häiriöt	Syy/aputoimenpide
Vettä tulee ulos koneesta.	<ul style="list-style-type: none"> ■ Kiinnitä poistoletku kunnolla tai vaihda tilalle uusi letku. ■ Kiristä tuloletkun kierrekiinnitykset.
Koneeseen ei tule vettä. Pesuaine ei huuhtoudu pesuveteen.	<ul style="list-style-type: none"> ■ Painoitko käynnistyspainiketta? ■ Avasitko vesihanan? ■ Onko sihti tukossa? Puhdista sihti. → <i>Sivu 23</i> ■ Onko veden tuloletku mutkalla tai jäänyt puristuksiin?
Täyttöluukku ei avaudu.	<ul style="list-style-type: none"> ■ Turvatoiminto on aktiivinen. Ohjelma keskeytynyt? ■ --- (Ei linkousta = ei loppulinkousta) valittuna? → <i>Sivu 18</i>
Ohjelma ei käynnisty.	<ul style="list-style-type: none"> ■ Oletko painanut käynnistyspainiketta tai valinnut ↵ Ready in -ajan ä (Päätymisaika)? ■ Onko täyttöluukku kiinni? ■ Onko lapsilukko aktivoitu? Deaktivoi. → <i>Sivu 17</i>
Pesuvesi ei poistu koneesta.	<ul style="list-style-type: none"> ■ --- (Ei linkousta = ei loppulinkousta) valittuna? → <i>Sivu 18</i> ■ Puhdista poistopumppu. → <i>Sivu 22</i> ■ Puhdista poistoputki ja/tai vedenpoistoletku.
Vesi ei tule näkyviin rummussa.	Tämä ei ole vika - vesi on luukusta näkyvän alueen alapuolella.

Häiriöt	Syy/aputoimenpide
Linkoustulos ei ole hyvä. Pyykki on märkää/liian kosteaa.	<ul style="list-style-type: none"> ■ Tämä ei ole mikään vika – epätasapainon tunnistus yrittää jakaa pyykkiä tasaisemmin käynnistämällä linkouksen monta kertaa. Pese aina yhdessä suuria ja pieniä vaatekappaleita. ■ Onko valittu linkousnopeus liian alhainen?
Ohjelmavaihe kestää tavallista kauemmin.	<ul style="list-style-type: none"> ■ Tämä ei ole mikään vika – epätasapainon tunnistus yrittää jakaa pyykkiä tasaisemmin käynnistämällä linkouksen monta kertaa. ■ Tämä ei ole vika – vaahdonvalvontajärjestelmä aktivoitunut - lisätään yksi huuhtelukerta. ■ Tämä ei ole vika. - VoltCheck aktiivinen → <i>Sivu 21</i>
Ohjelman kesto-aika muuttuu pesuvaiheen aikana.	Tämä ei ole mikään vika – kone optimoi ohjelmavaiheen kyseisen pesuprosessin mukaan. Näytössä oleva ohjelman kesto-aika saattaa muuttua.
Jäännösvettä huuhteluai-nelokerossa.	<ul style="list-style-type: none"> ■ Tämä ei ole vika - ei heikennä hoitoaineen tehoa. ■ Puhdista jakaja tarvittaessa.
Linkous käynnistyy useita kertoja.	Tämä ei ole vika - epätasapainon tunnistus jakaa pyykkiä tasaisemmin.
Pyykinpesukoneessa on epämiellyttävä haju.	Käynnistä ohjelma Puuvilla 90 °C ilman pyykkiä. Käytä valkopesuun tarkoitettua pesuainetta.
Symboli ☁️ vilkkuu. Pesuainekotelosta saat-taa tulla ulos vaahtoa.	<p>Annosteltu liikaa pesuainetta?</p> <p>Sekoita ruokalusikallinen huuhteluinetta ½ litraan vettä ja annostele seos lokeroon II (ei pestäessä Outdoor- ja urheiluvaatteita tai untuvateksteille!).</p> <p>Annostele seuraavalla kerralla vähemmän pesuainetta.</p>
Kone on äänekäs, se täri-see voimakkaasti tai liik-kuu lingottaessa.	<ul style="list-style-type: none"> ■ Onko laite suorassa? Suorista laite. → <i>Sivu 31</i> ■ Onko laitteen jalat kiinnitetty? Lukitse laitteen jalat. → <i>Sivu 31</i> ■ Onko kuljetustuet irrotettu? Poista kuljetustuet. → <i>Sivu 28</i>
Ready in -ajan (Päättymisaika) kaksoispiste (:) vilkkuu näytössä.	Verkkojännite liian pieni → <i>Sivu 21</i>
Vain yksi piste (.) vilkkuu.	Pesu-aika pidentynyt alijännitteen seurauksena. → <i>Sivu 21</i>
Näyttöruutu/merkkivalot eivät toimi käytön aikana.	<ul style="list-style-type: none"> ■ Sähkökatko? ■ Onko sulake palanut? Kytke päälle/vaihda sulake. ■ Jos häiriö toistuu usein, soita huoltopalveluun. → <i>Sivu 26</i>
Pyykissä on pesuainejää-miä.	<ul style="list-style-type: none"> ■ Joissakin fosfaatittomissa pyykinpesuaineissa on aineksia, jotka eivät liu-kene veteen. ■ Valitse huuhteluohjelma tai harjaa pyykki pesun jälkeen.
Lisää pyykkiä -tilassa näy-tön kohdissa ☺️ + YES palaa valo.	Pyykkiä voi lisätä.
Lisää pyykkiä -tilassa ☺️ + NO vilkkuu näyttöken-tässä ja käynnistyspaini-keen valo vilkkuu.	Pyykkiä ei voi lisätä. Odota, kunnes ☺️ + YES -valot palavat (noin 1 minuutti).

Häiriöt	Syy/aputoimenpide
Näyttöruutuun ilmesty NO , kun haluat lisätä koneeseen pyykkiä.	Vedenpinta on liian korkealla. Pyykkiä ei voi lisätä. Sulje tarvittaessa täyttö- luukku heti. Jatka ohjelmaa painamalla käynnistyspainiketta.
Jos et voi poistaa vikaa itse (kytkemällä kone pois päältä ja taas päälle) tai kone vaatii korjausta:	
<ul style="list-style-type: none"> ■ Aseta ohjelmavalitsin asentoon Pois päältä. Laite on kytketty pois päältä. ■ Irrota pistoke pistorasiasta. ■ Sulje vesihana ja soita huoltopalveluun. → <i>Sivu 26</i> 	



Huoltopalvelu

Jos et voi korjata itse vikaa annettujen ohjeiden avulla (Toimintahäiriö, mitä on tehtävä? → *Sivu 24*) käänny huoltopalvelumme puoleen. → Kansilehti

Löydämme varmasti sopivan ratkaisun, jolloin vältty myös huoltoteknikon turhilta käynneiltä.

Ilmoita huoltopalvelulle laitteen mallinumero (E-Nr.) ja sarjanumero (FD).

E-Nr. _____ FD _____

Mallinumero

Sarjanumero

Nämä tiedot löydät *mallista riippuen: täyttöluukun sisältä*/avatusta huoltoluukusta* ja laitteen takaa.

Luota valmistajan osaamiseen.

Käänny puoleemme. Näin voit olla varma, että koulutetut huoltoteknikkomme suorittavat korjauksen alkuperäisiä varaosia käyttäen.



Tekniset tiedot

Mitat:

84,8 x 60 x 40 cm
(korkeus x leveys x syvyys)

Paino:

65 kg

Verkkoliitäntä:

Nimellisjännite 220-240 V, 50 Hz
Nimellisvirta 10 A
Nimellisteho 2300 W

Vedenpaine:

100-1000 kPa (1-10 bar)

Virran ottoteho, kun laite on kytketty pois päältä:

0,13 W

Virran ottoteho valmiustilassa (ei kytketty pois päältä):

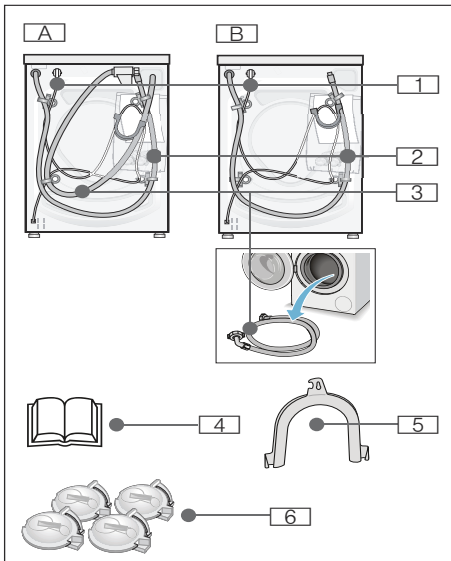
1,60 W



Sijoittaminen ja liittäminen

Toimituksen sisältö

Huomautus: Tarkista, ettei pyykinpesukone ole vahingoittunut kuljetuksen aikana. Vaurioitunutta konetta ei saa ottaa käyttöön. Jos sinulla on reklamoitavaa, käänny myyjän puoleen, jolta hankit laitteen, tai ota yhteyttä huoltopalveluumme.



Mallista riippuen:

- | | |
|------------------------|---|
| A Aquastop | 3 Vedenotto |
| B Vakio | 4 Käyttö- ja asennusohje |
| 1 Liitäntäjohto | 5 Kaareva pidike vedenpoistoletkun kiinnittämiseen |
| 2 Vedenpoisto | 6 Suojatulpat |

Kun vedenpoistoletku liitetään hajulukkaan tarvitaan lisäksi:

1 letkunkiinnitin \varnothing 24-40 mm (alan liikkeistä) hajulukkaan kiinnittämistä varten, Vesiliitäntä → *Sivu 29*

Hyödyllisiä työkaluja:

- vesivaaka koneen suoristamiseen → *Sivu 31*
- ruuviavain
 - SW13: kuljetustukien irrottamiseen → *Sivu 28*
 - SW17: koneen jalkojen suoristamiseen → *Sivu 31*

Asennus

Huomautus: Pesurumpuun jäänyt kosteus ja vesi johtuvat tehtaalla suoritetusta lopputarkastuksesta.

Turvallinen asennus

⚠ Varoitus

Loukkaantumisvaara!!

- Pyykinpesukone on painava. Ole varovainen konetta nostettaessa.
- Nostettaessa pyykinpesukonetta sen ulkonevista osista (esim. täyttöluukusta), ne saattavat murtua ja aiheuttaa loukkaantumisia. Älä nosta konetta sen ulkonevista osista.
- Kun letkut ja sähköjohdot asennetaan huolimattomasti, niihin saattaa kompastua ja loukata itsensä. Asenna letkut ja johdot niin, ettei niihin voi kompastua.

Huomio!

Laitevauriot

- Jäätäneet letkut voivat haljeta/ rikkoutua.
Älä sijoita pyykinpesukonetta ulos tai tiloihin, joissa vesi voi jäätää.
- Nostettaessa pyykinpesukonetta sen ulkonevista osista (esim. täyttöluukusta), ne saattavat murtua ja kone voi vaurioitua.
Älä nosta konetta sen ulkonevista osista.

Huomautus: Jos olet epävarma, hanki alan ammattiasentaja liittämään kone!

Sijoituslستان

Huomautus: Pyykinpesukone on sijoitettava niin, että se pysyy hyvin paikallaan myös linkouksen aikana!

- Sijoituslستان on oltava kiinteä ja tasainen.
- Pehmeät lattiat/lattiapäällysteet eivät sovellu sijoituslستانiksi.

Sijoitus jalustan päälle tai huoneeseen, jossa on puupalkkirakenteet

⚠ Varoitus

Laitevauriot!

Pyykinpesukone voi lingottaessa liikkua ja pudota tai kaatua jalustalta. Kiinnitä pyykinpesukone aina paikoilleen kiinnityssarjan avulla. Kiinnityssarja: tilaus-nro WMZ 2200

Huomautus: Puupalkkirakenteet:

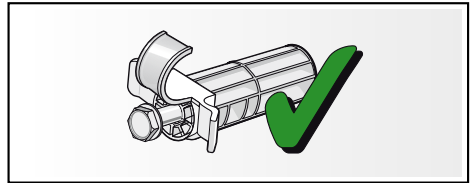
- Mikäli mahdollista sijoita kone huoneen nurkkaan.
- Kiinnitä lattiaan ruuveilla vesitiivis puulevy (paksuus vähintään 30 mm).

Kuljetustukien poistaminen

Huomio!

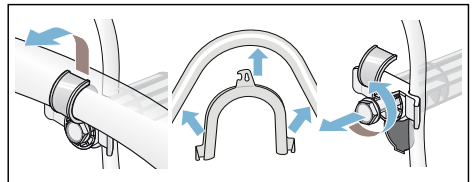
Laitevauriot

- Pyykinpesukone on varmistettu kuljetuksen ajaksi kuljetustuilla. Jos kuljetustukia ei ole poistettu, esim. rumpu saattaa vahingoittua pyykinpesukoneen ollessa toiminnassa.
Irrota aina kaikki 4 kuljetustukea ennen koneen ensimmäistä käyttökertaa. Säilytä kuljetustuet huolellisesti.
- Muista kiinnittää kuljetustuet takaisin paikoilleen, jos konetta joudutaan kuljettamaan myöhemmin – näin välttyä konevaurioilta.

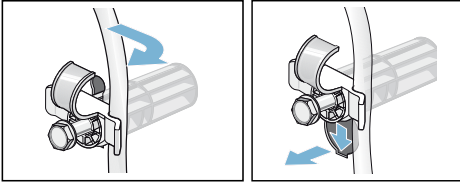


Säilytä ruuvi ja hylsy toisiinsa kiinnitettyinä.

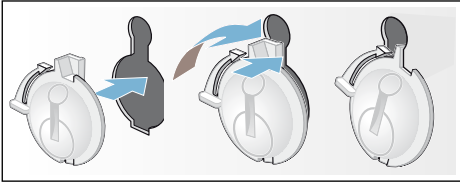
1. Ota letkut pois pidikkeistä.
2. Ota letkut pois pidikkeestä ja irrota pidike.
3. Löysää kuljetustuen kaikki 4 ruuvia ja poista.



4. Ota liitäntäjohto pois pidikkeistä. Poista hylsyt.

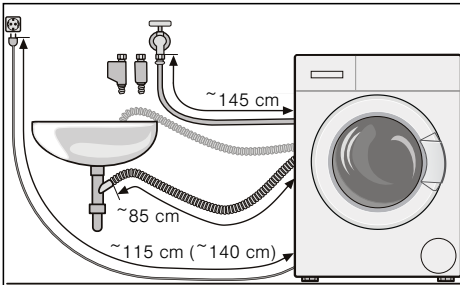


5. Kiinnitä suojatulpat paikoilleen.



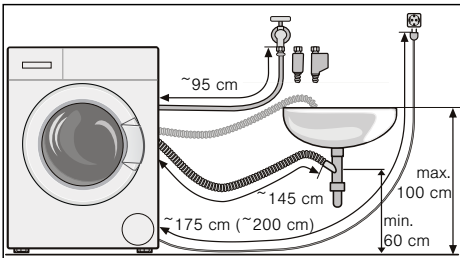
Letkujen ja johtojen pituudet

vasemmanpuoleinen liitäntä



tai

oikeanpuoleinen liitäntä



Huomautus: Letku saattaa lyhentyä käytettäessä letkunpidikkeitä!

Ohje: Alan liikkeistä/huoltopalvelusta on saatavissa:

- Aquastop- tai kylmaveden tuloletkun jatkoletku (n. 2,50 m). Tilaus-nro WMZ2380
- Pidempi vedenottoletku (n. 2,20 m) perusmallille.

Vesiliitäntä

⚠ Varoitus

Sähköiskun vaara!

Jos jännitteiset osat joutuvat kosketuksiin veden kanssa on olemassa hengenvaara.

Älä upota Aquastop-vesiturvalaitetta veteen (sisältää sähköisen venttiilin).

Huomio!

Vesivahinko

Vedenotto- ja vedenpoistoletkun liitäntäkohdat ovat korkean vedenpaineen alaisia. Noudata ehdottomasti tässä annettavia ohjeita vuotojen tai vesivahinkojen välttämiseksi!

Huomautuksia

- Noudata tässä olevien ohjeiden lisäksi paikallisen vesi- ja sähkölaitoksen antamia määräyksiä.
- Käytä pyykinpesukonetta vain kylmän vesijohtoveden kanssa.
- Älä liitä pyykinpesukonetta paineettoman vedenlämmittimen sekoittimeen.
- Käytä vain koneen mukana tulevaa tai valtuutetusta huoltoliikkeestä hankittua vedenottoletkua. Älä asenna käytettyjä letkuja!
- Jos olet epävarma, hanki alan ammattiasentaja liittämään kone!

Tulovesi

Huomautuksia

- Varo, ettei vedenottoletku mene mutkalle tai jää puristuksiin. Älä tee muutoksia letkuun tai katkaise sitä. (Letku ei silloin ole enää riittävän luja).
- Kiristä ruuviliitokset vain käsikireydelle. Kierre saattaa vaurioitua kiristettäessä liian tiukkaan työkalulla (pihdeillä).

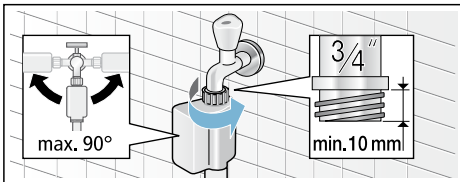
Vesijohtoverkoston optimaalinen vedenpaine: 100-1000 kPa (1-10 bar)

- Kun vesihana on auki, veden virtausmäärän tulee olla vähintään 8 l/min.
- Jos vedenpaine on korkeampi, asenna paineenalennusventtiili.

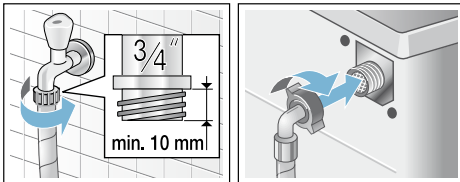
Liitäntä

Liitä vedenottoletku vesihanaan ($\frac{3}{4}$ " = 26,4 mm) ja koneeseen (ei malleissa, joissa on Aquastop-toiminto):

- Aquastop



- Vakioasetus



Avaa vesihana varovasti ja tarkista, onko liitäntäkohdissa vuotoa.

Huomautus: Kierrelaitin on vesijohtopaineen alainen.

Poistovesi

Huomio!

Vesivahinko

Jos vedenpoistoletku putoaa pesualtaasta lattialle vedenpaineen ollessa korkea, voi ulosvaluva vesi aiheuttaa vesivahinkoja. Varmista, että poistoletku ei pääse luiskahtamaan pois paikaltaan.

Huomautuksia

- Varo, ettei vedenpoistoletku mene mutkalle. Älä vedä letkua kireälle.
- Korkeusero sijoitusalueen ja vedenpoistopisteen välillä: min. 60 cm – max. 100 cm

Vedenpoisto pesualtaaseen

⚠ Varoitus

Palamisvamman vaara!

Kun pesulämpötila on korkea, voit polttaa itsesi koskettaessasi kuumaa pesuvettä esim. kun kuuma pesuvesi poistuu pesualtaaseen. Varo koskettamasta kuumaa pesuvettä.

Huomio!

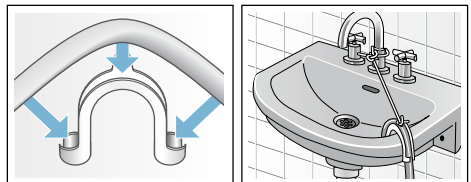
Laite tai tekstiilit voivat vahingoittua

Jos vedenpoistoletkun pää ulottuu poistettuun veteen asti, vesi saattaa imeytyä takaisin koneeseen ja pyykinpesukone tai tekstiilit vahingoittua.

Varmista, että:

- pesualtaan tulppa on poistettu.
- vesi poistuu riittävän nopeasti.
- vedenpoistoletkun pää ei ulotu poistettuun veteen asti.

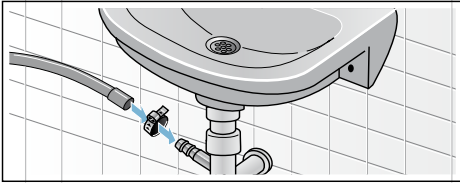
Vedenpoistoletkun asennus:



Vedenpoisto hajulukkoon

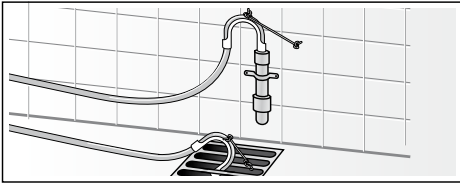
Varmista liitäntäkohta letkunkiinnittimellä, \varnothing 24-40 mm (alan liikkeistä).

Liitäntä



Vedenpoisto muoviputken, jossa on kumimuhvi, tai viemäriin

Liitäntä

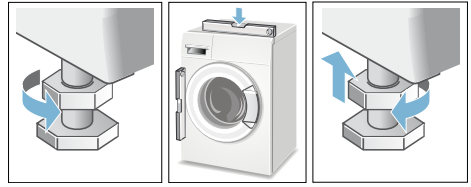


Suoristaminen

1. Avaa vastamutteri kiertämällä ruuviavainta myötäpäivään.
2. Tarkista vesivaa'an avulla, että kone on vaakasuorassa, korjaa asentoa tarvittaessa. Muuta korkeutta kiertämällä laitteen jalkaa.

Huomautus: Laitteen on oltava tukevasti lattialla kaikkien neljän jalan varassa. Kone ei saa missään tapauksessa heilua!

3. Kiristä vastamutteri koneen runkoa vasten. Pidä samalla kiinni jalasta, jottei korkeus muutu.



Huomautuksia

- Kaikkien neljän säätöjalan vastamuttereiden on oltava kierrettynä tiukalle koneen runkoa vasten!
- Jos kone on äänekäs tai se tärisee tai liikkuu, voi syynä olla, että kone ei ole vaakasuorassa!

Sähköliitäntä


⚠ Varoitus **Hengenvaara!**

Jännitteisten osien koskeminen aiheuttaa sähköiskun vaaran.

- Tartu pistokkeeseen vain kuivin käsin.
- Vedä verkkojohtoa aina vain pistokkeesta, älä johdosta, koska johto voi vaurioitua.
- Älä irrota pistoketta koneen ollessa toiminnassa.

Ota huomioon seuraavat ohjeet ja varmista, että:

Huomautuksia

- Verkkojännite on sama kuin pyykinpesukoneen ilmoitettu jännite (laitekilvessä). Liitäntäteho ja tarvittavan sulakkeen koko on merkitty laitekilpeen.
- Pyykinpesukone liitetään ainoastaan vaihtovirtaan määräysten mukaisesti asennetun ja maadoitetun pistorasian kautta.
- Verkko pistoke ja pistorasia sopivat toisiinsa.
- Johdon poikkipinta-ala on riittävä.
- Maadoitusjärjestelmä on asennettu vaatimusten mukaisesti.
- Verkkojohdon vaihtaa (tarvittaessa) vain sähköasentaja. Verkkojohto on saatavana varaosana huoltopalvelusta.
- Haaroitusjohtoja/-pistorasioita tai jatkojohtoja ei käytetä.
- Vikavirtasuojakytkintä käytettäessä käytetään vain kytkintä, jossa on merkintä .
- Ainoastaan tämäntyyppiset suojakytkimet täyttävät nykyisin voimassa olevat määräykset.
- Verkkopistokkeeseen pääsee aina helposti käsiksi.
- Verkkojohto ei ole taitettu, ei jää puristuksiin, sitä ei muuteta eikä katkaista eikä se pääse kosketuksiin lämmönlähteisen kanssa.

Ennen ensimmäistä pesukertaa

Pyykinpesukone tarkastettiin huolellisesti ennen tehtaalta lähtemistä. Poista mahdollinen tarkastuksessa jäänyt vesi käyttämällä konetta ensimmäisen kerran **ilman** pyykkiä.

Huomautuksia

- Pesukoneen on oltava asianmukaisesti asennettuna ja liitettynä. Sijoitus ja liittäminen → *Sivu 27*
 - Vaurioitunutta pyykinpesukonetta ei saa ottaa käyttöön. Ota yhteys huoltopalveluun. → *Sivu 26*
1. Tarkista pyykinpesukone.
 2. Liitä pistoke pistorasiaan.
 3. Avaa vesihana.
 4. Kytke laite päälle.
 5. Sulje täyttöluukku (älä laita pyykkiä koneeseen!).
 6. Aseta ohjelma Puuvilla 90 °C.
 7. Avaa pesuainekotelo.
 8. Annostele noin litra vettä lokeroon **II**.
 9. Annostele valkopesuaine lokeroon **II** valmistajan kevyesti likaiselle pyykille antamien ohjeiden mukaan.
Huomautus: Annostele vain puolet suositellusta pesuainemäärästä, niin välttyä vaahdon muodostumiselta. Älä käytä villa- tai hienopesuainetta.
 10. Sulje pesuainekotelo.
 11. Paina käynnistuspainiketta.
 12. Aseta ohjelman päätyttyä ohjelmavalitsin asentoon Pois päältä.
- Pyykinpesukone on nyt käyttövalmis.**

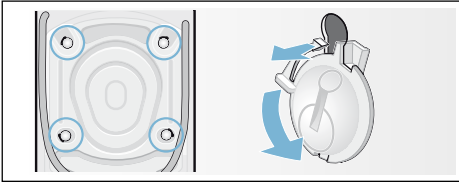
Kuljettaminen

Alkuvalmistelut:

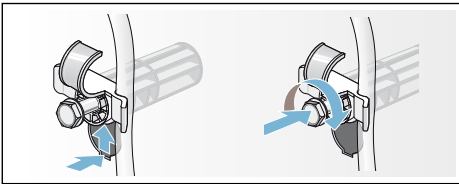
1. Sulje vesihana.
2. Poista vedenpaine vedenottoletkusta. Puhdistus ja huolto – Tulovesisihti → *Sivu 23*
3. Poista koneeseen jäänyt pesuvesi. Puhdistus ja huolto – Poistopumppu on tukossa → *Sivu 22*
4. Poista koneeseen jäänyt pesuvesi.
5. Irrota letkut.

Kuljetustukien kiinnitys:

1. Irrota suojatulpat ja ota ne talteen. Käytä tarvittaessa apuna ruuvimeisseliä.





2. Kiinnitä kaikki 4 hylsyä paikoilleen. Kiinnitä verkkojohto pidikkeisiin. Aseta ruuvit paikoilleen ja kiristä kiinni.



Ennen käyttöönottoa:

Huomautuksia

- Poista **ehdottomasti** kuljetustuet! → *Sivu 28*
- Jotta pyykinpesuaine ei joudu käyttämättömänä viemäriputkeen käynnistettäessä kone seuraavan kerran: kaada litra vettä lokeroon **II** ja valitse ohjelma  Linkous/**Veden poisto**  (vain vedenpoisto: aseta r/min (linkousnopeus) asentoon ---).



Aquastop-takuu

koskee vain malleja, joissa on Aquastop

Ostosopimuksessa olevien takuuvaatimusten ja antamamme konetakuun lisäksi myönnämme korvauksen seuraavin ehdoin:

- 1.** Jos vesivahingon syynä on vika Aquastop-järjestelmässämme (vesivahinkojen esto), korvaamme yksityiselle kuluttajalle aiheutuneet vahingot.
- 2.** Takuu on voimassa koneen koko käyttöiän ajan.
- 3.** Takuuvaatimuksen edellytyksenä on, että Aquastop-järjestelmällä varustetun koneen asennus ja liitäntä on tehty ammattitaidolla; se käsittää Aquastop-jatkoletkun (alkuperäisvaruste).
Takuu ei kata vesihanaan asennettuun Aquastop-liitäntään meneviä viallisia vedenottoletkuja tai liittimiä.
- 4.** Aquastop-järjestelmällä varustettuja koneita ei periaatteessa tarvitse tarkkailla käytön aikana eikä vesihanaa tarvitse sulkea käytön jälkeen.
Vesihana on suljettava ainoastaan siinä tapauksessa, että asunnosta poistutaan pitkäksi aikaa, esim. monta viikkoa kestäväälle lomalle.



Korjauksen tilaaminen ja neuvonta häiriötilanteissa

FIN 0207 510 700 (Lankapuhelimesta 8,28 snt/puhelu + 7 snt/min (alv 24%), matkapuhelimesta 8,28 snt/puhelu + 17 snt/min (alv 24 %))

Kaikkien maiden yhteystiedot löydät oheisesta huoltoliikeluettelosta.

Robert Bosch Hausgeräte GmbH
Carl-Wery-Straße 34
81739 München, GERMANY



9001032191 (9604)