

ניתן למצוא את פרטי יצירת הקשר במדריך מרכזי שירות הלקוחות המצורף:  
\*2220 IL



Constructa-Neff Vertriebs-GmbH  
Carl-Wery-Straße 34  
81739 München, GERMANY

9001027811  
he (9903)





## לקוחות נכבדים,

אני מקווים, שהוראות הפעלה והתקנה אלה סייעו לכם להפעיל את מכשיר החשמל של CONSTRUCTA ושהוא פועל לשביעות רצונכם.

אם למרות מאמצינו להגיש לכם מוצר מושלם וללא ליקויים, תתגלה תקלה כלשהיא בפעולתו של המכשיר, אנא פנו בכל עת לאחד מסניפי השרות הרשומים על הכריכה האחורית של חוברת זו.

מעבדות השרות והטכנאים המיומנים ישמו להגיש לכם במהירות את כל העזרה הדרושה להחזרת המכשיר לפעולה תקינה. **בהצלחה!**

החברה שומרת לעצמה הזכות לבצע שיפורים או שינויים ללא הודעה מוקדמת.

## תחנות שירות

טל': 04-8477111	שרות CSB, שד' ההסתדרות 224 חיפה	צפון
טל': 08-9777222	שרות CSB, המסגר 1, אזור תעשייה צפוני, לוד	מרכז
טל': 02-6403000	אלרם, הסדנא 7, תלפיות, ירושלים	ירושלים
טל': 08-9777222	שרות CSB, יאיר שטרן 18, באר-שבע	דרום
טל': 08-6378616	שרות אקספרס, אזור התעשייה החדש, אילת	
טל': 08-6335311	שרות ששון, הבנאי 3, אילת	

**מוקד שרות טלפוני ארצי - 2220\***

## אחריות נוספת מוגבלת במוצרים עם מערכת Aqua-Stop



### רק עבור מכשירים עם Aqua-Stop

בנוסף לאחריות כמצוין בתעודת האחריות הנלווית למוצר, חברתנו תעניק אחריות נוספת מוגבלת לנזקי מים הנגרמים בשל תקלה במערכת Aqua-Stop. זאת בשים לב לתנאים הבאים:

1. רק במידה ונגרמו נזקי מים כתוצאה מתקלה במערכת Aqua-Stop, הרי שנפצה על הנזקים שנגרמו לצרכן הפרטי.
2. תעודת האחריות תקפה רק למשך חיי המכשיר.
3. תנאי מקדים עבור כל הדרישות המוגשות במסגרת האחריות הוא שמכשיר המצויד בהתקן Aqua-Stop חייב להיות מותקן ומחובר כהלכה בהתאם להוראות ההתקנה וההפעלה; הנחיות אלה כוללות גם את הארכה של מערכת Aqua-Stop, אשר צריכה להיות מותאמת בצורה נכונה (עם אביזרים מקוריים).
4. האחריות שלנו אינה מכסה כבלים או חיבורים פגומים המובילים אל חיבור ה-Aqua-Stop בברז.
4. מכשירים עם Aqua-Stop לא צריכים להיות בפיקוח בזמן ההפעלה, ולא מאובטחים לאחר מכן על-ידי סגירת הברז. יש לסגור את ברז המים רק במקרה שאינכם נמצאים בבית למשך תקופה ארוכה, למשל בעת יציאה לחופשה שאורכת מספר שבועות.

## תוניהם טכניים

### מידות:

590 x 600 x 850 מ"מ  
(גובה x רוחב x עומק)

### משקל:

85 - 70 ק"ג\*

### חיבור לחשמל:

מתח חשמל 240 V - 220,

50 Hz/60 Hz\*

זרם חשמל נקוב: 10 A/13 A\*

הספק נקוב 2,300 W

### לחץ מים:

1,000 kPa - 100 (1 - 10 bar)

### צריכת חשמל כאשר המכשיר כבוי:

0.12 W

### צריכת חשמל כאשר המכשיר נשאר פועל:

0.43 W

\* בהתאם לדגם

## שירות לקוחות

אם אינכם יכולים לפתור תקלה בעצמכם, צרו קשר עם מרכז שירות הלקוחות. ← כריכה אחורית

אנו נמצא תמיד פתרון מתאים כדי להימנע מביקורים לא נחוצים של הטכנאים.

בעת פנייה למרכז שירות הלקוחות, ציינו את מספר המוצר (E-no.) ואת מספר הייצור (FD) של המכשיר.

E-Nr _____	FD _____
------------	----------

מספר E מספר מוצר

FD מספר ייצור

תוכלו למצוא נתונים אלה \*בהתאם לדגם:

בצידה הפנימי של דלת מכונת הכביסה\*/  
על-גבי דלת פתח השירות מבפנים\* ובגב  
מכונת הכביסה.

### בטחו במומחיותו של היצרן.

פנו אלינו לקבלת סיוע. כך תוכלו לוודא שאת התיקונים מבצע טכנאי שירות מוסמך המשתמש בחלקי חילוף מקוריים.

תקלות	סיבה/פתרון
ישנן שאריות מים בתוך תא מוצרי הטיפול ☹️.	<ul style="list-style-type: none"> <li>זו אינה תקלה - יעילות מוצר הטיפול אינה מושפעת מכך.</li> <li>נקו את התושבת במידת הצורך.</li> </ul>
ממכונת הכביסה עולים ריחות לא נעימים.	<p>בהתאם לדגם, הפעילו את התוכנית <b>Drum Clean (ניקוי תוף) 90°C</b> או <b>Cotton (כותנה) 90°C</b> ללא פריטי כביסה.</p> <p>הוסיפו אבקת כביסה רגילה או חומר ניקוי עם מלבין.</p> <p><b>הערה:</b> כדי למנוע היווצרות קצף, השתמשו רק במחצית כמות חומר הניקוי המומלצת על-ידי יצרן חומר הניקוי. אין להשתמש בחומרי ניקוי שנועדו לצמר או בדים עדינים.</p>
הסמל 🧴 דולק בלוח התצוגה. קצף עלול לצאת ממגירת חומרי הניקוי.	<p>האם השתמשתם בכמות גדולה מדי של חומר ניקוי?</p> <p>ערבבו כף אחת של מרכך כביסה עם ½ ליטר מים ושפכו לתוך תא II (לא מיועד לבגדי חוץ, בגדי ספורט או פריטים עשויים מפור). השתמשו בכמות קטנה יותר של חומר ניקוי בפעם הבאה.</p>
רעשים חזקים, רעידות ו"טיול" של המכונה במהלך הסחיתה.	<ul style="list-style-type: none"> <li>האם המכשיר מאוזן? אזנו את המכשיר. ← <i>בעמוד 20</i></li> <li>האם רגליות המכשיר מקובעות? קבעו את רגליות המכשיר. ← <i>בעמוד 20</i></li> <li>האם קיבועי ההובלה הוסרו? הסירו את קיבועי ההובלה. ← <i>בעמוד 16</i></li> </ul>
לוח התצוגה/נוריות החיווי אינם פועלים כשהמכשיר פועל.	<ul style="list-style-type: none"> <li>האם הייתה הפסקת חשמל?</li> <li>האם הנתיכים נשרפו/המפסק קפץ? הרימו את המפסק/החליפו את הנתיכים.</li> <li>אם התקלה חוזרת על עצמה, פנו למרכז שירות הלקוחות.</li> </ul>
ישנן שאריות חומר ניקוי על פריטי הכביסה.	<ul style="list-style-type: none"> <li>לעתים, חומרי ניקוי נטולי פוספטים מכילים משקעים שאינם נמסים במים.</li> <li>בחרו <b>Rinse (שטיפה)</b> או הברישו את פריטי הכביסה לאחר הכיבוס.</li> </ul>
הסמל Ⓞ דולק בלוח התצוגה בעת שהיית התוכנית.	<ul style="list-style-type: none"> <li>מפלס המים גבוה מדי. לא ניתן להוסיף פריטי כביסה. סגרו את הדלת מיד, אם יש צורך.</li> <li>לחצו על הלחצן 🛑 כדי לחדש את התוכנית.</li> </ul>
הסמל Ⓞ כבוי בלוח התצוגה בעת שהיית התוכנית.	<p>הדלת אינה נעולה. ניתן להוסיף פריטי כביסה.</p>
אם אינכם מצליחים לפתור את התקלה בעצמכם (לאחר כיבוי המכשיר והפעלתו מחדש) או אם נדרש תיקון:	<ul style="list-style-type: none"> <li>כבו את המכשיר והוציאו את תקע החשמל מהשקע.</li> <li>סגרו את הברז ופנו למרכז שירות הלקוחות.</li> </ul>

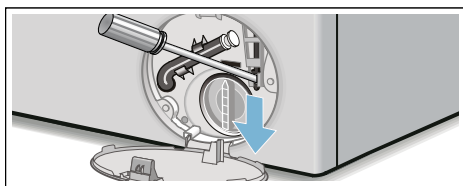
## תקלות ודרכי פעולה לתיקון

תקלות	סיבה/פתרון
מים דולפים מהמכונה.	<ul style="list-style-type: none"> <li>חברו את צינור הניקוז בצורה תקינה או החליפו אותו.</li> <li>הדקו את בורג הקיבוע של צינור כניסת המים.</li> </ul>
המים אינם זורמים פנימה.	<ul style="list-style-type: none"> <li>האם לחצתם על הלחצן <math>\gg</math>?</li> <li>האם הברז פתוח?</li> <li>האם המסנן חסום? נקו את המסנן. ← <i>בעמוד 38</i></li> <li>האם צינור כניסת המים מופתל או תקוע?</li> </ul>
חומר הניקוי אינו זורם פנימה.	<ul style="list-style-type: none"> <li>האם המסנן חסום? נקו את המסנן. ← <i>בעמוד 38</i></li> <li>האם צינור כניסת המים מופתל או תקוע?</li> </ul>
הדלת לא נפתחת.	<ul style="list-style-type: none"> <li>פונקציית הבטיחות פעילה. האם לעצור את התוכנית? ← <i>בעמוד 34</i></li> <li>האם נעילת הבטיחות בפני ילדים – מופעלת? השביתו אותה. ← <i>בעמוד 33</i></li> <li>האם נבחרה התוכנית - - - (Rinse Stop = no final spin) (הפסקת השטיפה = ללא שטיפה סופית)? ← <i>בעמוד 34</i></li> <li>האם ניתן לפתוח את הדלת רק באמצעות מנגנון שחרור החירום? ← <i>בעמוד 39</i></li> </ul>
התוכנית לא מתחילה.	<ul style="list-style-type: none"> <li>האם לחצתם על הלחצן <math>\gg</math>?</li> <li>האם בחרתם ב-Delay-Time (זמן השהיה)?</li> <li>האם הדלת סגורה?</li> <li>האם נעילת הבטיחות בפני ילדים – מופעלת? השביתו אותה. ← <i>בעמוד 33</i></li> </ul>
התוף מיטלטל ורועד מעט לאחר שהתוכנית נבחרה.	<ul style="list-style-type: none"> <li>זו אינה תקלה - בדיקת המנוע הפנימית עשויה לגרום לתוף להיטלטל או לרעוד מעט כאשר התוכנית מתחילה.</li> </ul>
המים לא מתנקזים.	<ul style="list-style-type: none"> <li>האם נבחרה התוכנית - - - (Rinse Stop = no final spin) (הפסקת השטיפה = ללא שטיפה סופית)? ← <i>בעמוד 34</i></li> <li>נקו את משאבת הניקוז. ← <i>בעמוד 37</i></li> <li>נקו את צינור הניקוז.</li> </ul>
לא ניתן לראות מים בתוך התוף.	<ul style="list-style-type: none"> <li>זו אינה תקלה - המים נמצאים מתחת לאזור הנראה לעין.</li> </ul>
תוצאת הסחיטה אינה מספקת.	<ul style="list-style-type: none"> <li>זו אינה תקלה - המערכת לזיהוי חוסר איזון בכביסה הפסיקה את מחזור הסחיטה כיוון שפריטי הכביסה מפוזרים באופן לא אחיד.</li> <li>פזרו פריטי כביסה גדולים וקטנים באופן אחיד בתוך התוף.</li> <li>האם הופעלה פונקציית למניעת קמטים (בהתאם לדגם)?</li> <li>האם המהירות שנבחרה נמוכה מדי?</li> </ul>
פריטי הכביסה רטובים/ לחים מדי.	<ul style="list-style-type: none"> <li>זו אינה תקלה - המערכת לזיהוי חוסר איזון בכביסה מתקנת את חוסר האיזון.</li> </ul>
המכשיר מפעיל מחדש את מחזור הסחיטה מספר פעמים.	<ul style="list-style-type: none"> <li>זו אינה תקלה - המערכת לזיהוי חוסר איזון בכביסה מאזנת עומס על-ידי פיזור הכבסים שוב ושוב בתוך המכונה.</li> <li>זו אינה תקלה - מערכת זיהוי הקצף פעילה - מחזור שטיפה הופעל.</li> </ul>
התוכנית נמשכת זמן ארוך מהרגיל.	<ul style="list-style-type: none"> <li>זו אינה תקלה - המערכת לזיהוי חוסר איזון בכביסה מאזנת עומס על-ידי פיזור הכבסים שוב ושוב בתוך המכונה.</li> <li>זו אינה תקלה - מערכת זיהוי הקצף פעילה - מחזור שטיפה הופעל.</li> </ul>
משך התוכנית משתנה במהלך מחזור הכביסה.	<ul style="list-style-type: none"> <li>זו אינה תקלה - רצף התוכנית מותאם במיוחד לתהליך הכביסה הספציפי. הדבר עשוי לשנות את משך התוכנית המוצג בלוח התצוגה.</li> </ul>



## מידע המופיע על-גבי לוח התצוגה

תצוגה	סיבה/פתרון
Ⓞ דולק	<ul style="list-style-type: none"> <li>■ הטמפרטורה גבוהה מדי. המתינו עד שהטמפרטורה תרד.</li> <li>■ מפלס המים גבוה מדי. לא ניתן להוסיף פריטי כביסה. סגרו את הדלת מיד, אם יש צורך. לחצו על הלחצן &gt; כדי להמשיך בתוכנית.</li> </ul>
Ⓞ מהבהב	<ul style="list-style-type: none"> <li>■ פריטי כביסה עלולים להיות לכודים. פתחו את הדלת, סגרו אותה ולחצו על הלחצן &gt;.</li> <li>■ במידת הצורך, דחפו את הדלת עד לסגירה או הוציאו את פריטי הכביסה שנלכדו וסגרו שוב את הדלת.</li> <li>■ במידת הצורך, כבו את המכשיר והפעילו אותו שוב; הגדירו תוכנית והחילו את ההגדרות הדרושות; הפעילו את התוכנית.</li> </ul>
Ⓜ דולק	<ul style="list-style-type: none"> <li>■ פתחו את ברז המים הקרים במלואו.</li> <li>■ צינור אספקת המים מפותל/תקוע. תקנו את מיקום הצינור.</li> <li>■ לחץ המים נמוך מדי. נקו את המסנן. ← בעמוד 38</li> </ul>
Ⓚ	נעילת הבטיחות בפני ילדים פעילה - השביתו אותה.
Ⓞ דולק	<p>כמות גדולה מדי של קצף זוהתה ומחזורי שטיפה נוספים הופעלו. הוסיפו כמות קטנה יותר של חומר ניקוי בכביסה הבאה, כאשר כמות הכביסה דומה. ← בעמוד 33</p>
	מתח הרשת נמוך מדי.
	<p>תצוגת הזמן : 'Ready in' (סיום לאחר) מהבהבת</p>
	<p>מתח נמוך מדי במהלך תוכנית הכביסה. משך התוכנית התארך. ← בעמוד 35</p>
	<p>תצוגת הזמן : 'Ready in' (סיום לאחר) מהבהבת</p>
E:18	<ul style="list-style-type: none"> <li>■ משאבת הניקוז חסומה. נקו את משאבת הניקוז. ← בעמוד 37</li> <li>■ צינור הניקוז חסום. נקו את צינור הניקוז בסיפון. ← בעמוד 38</li> </ul>
E:23	יש מים בפלטת הניקוז; המכשיר דולף. סגרו את ברז המים. פנו למרכז שירות הלקוחות.
E:32	<p>מהבהב לסירוגין עם <b>End (סיום)</b> בסוף התוכנית.</p> <p>זו אינה תקלה - המערכת לזיהוי חוסר איזון בכביסה הפסיקה את מחזור הסחיטה כיוון שפריטי הכביסה מפוזרים באופן לא אחיד.</p> <p>פזרו פריטי כביסה גדולים וקטנים באופן אחיד בתוך התוף. סחטו שוב את פריטי הכביסה, במידת הצורך.</p>
E:93	<p>לחץ המים החמים נמוך מדי.</p> <ul style="list-style-type: none"> <li>■ פתחו את ברז המים החמים במלואו.</li> <li>■ צינור אספקת המים החמים מפותל/חסום. תקנו את מיקום הצינור.</li> <li>■ נקו את המסנן. ← בעמוד 38</li> <li>■ צינור אספקת המים החמים לא מחובר בצורה נכונה. המכשיר יפעל רק עם מים קרים. התצוגה מופיעה רק במהלך מחזור הכביסה הראשון לאחר התקנת המכשיר ללא חיבור מים חמים.</li> </ul>
	<p>(בדגמים עם חיבורים מים חמים ומים קרים)</p>
תצוגות אחרות	<p>כבו את המכשיר, המתינו חמש שניות והפעילו אותו שוב. אם התצוגה מופיעה שוב, פנו למרכז שירות הלקוחות. ← בעמוד 43</p>



## תקלות ודרכי פעולה לתיקון

### פתיחת חירום

לדוגמה, במקרה של הפסקת חשמל התוכנית ממשיכה את פעולתה עם חידוש זרם החשמל.

עם זאת, אם ברצונכם להוציא את פריטי הכביסה, ניתן לפתוח את דלת מכונת הכביסה באופן הבא:

#### ⚠ אזהרה

##### סכנת צריבה!

בעת כיבוס בטמפרטורה גבוהה, אתם עלולים להיכוות אם תגעו בתמיסת חומר הניקוי או בפריטי הכביסה. אם ניתן, הניחו להם להתקרר.

#### ⚠ אזהרה

##### סכנת פציעה!

ידיכם עלולות להיפצע אם תיגעו בתוף כשהוא מסתובב. אין להכניס ידיים אל תוך התוף כשהוא מסתובב. יש להמתין עד שהתוף עצר את סיבובו.

### זהירות! זהירות!

#### נזקי מים

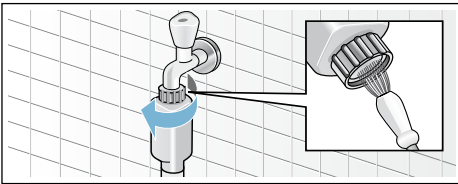
מים שדולפים מהמכונה עלולים לגרום לנזקים. אל תפתחו את דלת מכונת הכביסה אם ניתן לראות מים מבעד לזכוכית.

1. כבו את המכשיר. נתקו את תקע החשמל.
2. נקזו את תמיסת חומרי הניקוי.
3. משכו את מנגנון שחרור החירום כלפי מטה באמצעות כלי עבודה ושחררו אותו. לאחר מכן, תוכלו לפתוח את דלת המכונה.

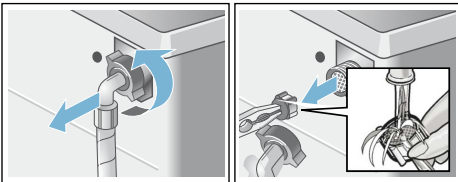
## המסנן בצינור כניסת המים חסום

ראשית, הפחיתו את לחץ המים בצינור כניסת המים:

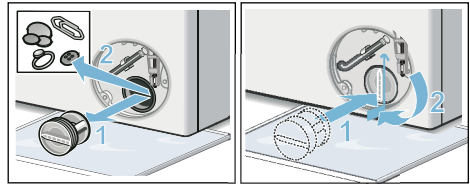
1. סגרו את ברז המים.
2. בחרו תוכנית כלשהי (מלבד Rinse//Spin//Empty (שטיפה/סחיטה/ריקון)).
3. לחצו על הלחצן >00. הניחו לתוכנית לפעול למשך כ-40 שניות.
4. סובבו את בורר התוכניות למצב Off (כבוי).
5. משכו את תקע החשמל.
6. נקו את המסנן שעל הברז: נתקו את הצינור מהברז. נקו את המסנן באמצעות מברשת קטנה.



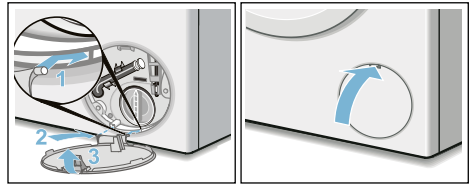
6. עבור דגמי Aqua-Secure ו-Standard, נקו את המסנן שבגב המכשיר: הסירו את הצינור מגב המכשיר. השתמשו בפלייר כדי להסיר את המסנן ולאחר מכן, נקו אותו.



7. חברו את הצינור ובדקו אם הוא דולף.



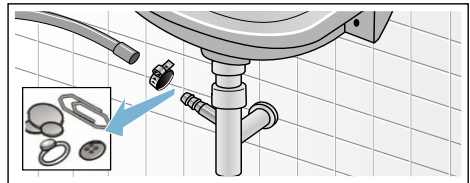
6. החזירו את כיסוי פתח השירות למקומו, וסגרו אותו.



**הערה:** כדי למנוע זרימת שאריות חומר ניקוי לתוך פתח היציאה במהלך הכביסה הבאה: שפכו ליטר אחד של מים אל תא II והפעילו את תוכנית Empty (שאובה).

## צינור הניקוז בסיפון חסום

1. כבו את המכשיר. נתקו את תקע החשמל.
2. שחררו את תפסני הצינורות. הסירו בזהירות את צינור הניקוז. שאריות מים עשויות לדלוף.
3. נקו את צינור הניקוז ואת החלק המחובר לסיפון.



4. חברו חזרה את צינור הניקוז ואבטחו את החיבור באמצעות תפס הצינור.

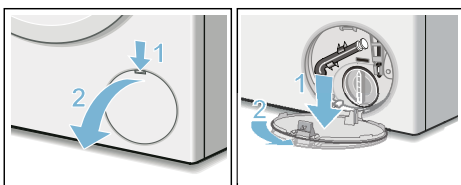
## משאבת תמיסת חומרי הניקוי חסומה

**⚠ אזהרה**

**סכנת צריבה!**

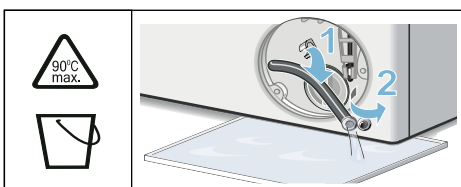
המים מתחממים מאוד בעת כיבוס בטמפרטורות גבוהות. אתם עלולים להיכוות בעת מגע במים החמים. הניחו למים להתקרר.

1. סגרו את ברז המים כדי שלא ייכנסו מים נוספים למכונת הכביסה. אם ייכנסו מים, תצטרכו לנקזם באמצעות משאבת הניקוז.
2. כבו את המכשיר. נתקו את תקע החשמל.
3. פתחו והסירו את דלת פתח השירות.



4. הוציאו את צינור הניקוז מההתקן.

הסירו את הפקק האוטם את הצינור, ואפשרו לתמיסת חומרי הניקוי לזרום החוצה לתוך מיכל מתאים. החזירו את הפקק האוטם למקומו ותלו את צינור הניקוז על התפס.

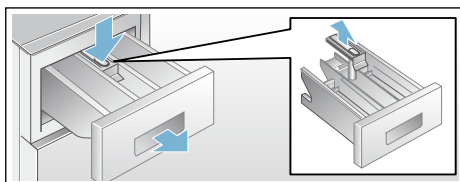


5. הבריגו החוצה בזהירות את כיסוי המשאבה (שאריות מים עשויות לדלוף). נקו את החלק הפנימי, את הברגת כיסוי המשאבה ואת בית המשאבה. ודאו כי כנפי המשאבה של תמיסת תכשירי הניקוי יכולים להסתובב. החזירו את כיסוי המשאבה למקומו והבריגו אותו היטב. על הידית להיות ממוקמת במצב אנכי.

## מגירת חומרי הניקוי וגוף המגירה

אם מכונת הכביסה מכילה שאריות חומר ניקוי או מרכך כביסה:

1. משכו החוצה את מגירת חומרי הניקוי. לחצו על התושבת כלפי מטה והוציאו את המגירה לגמרי.
2. להסרת התושבת: לחצו באמצעות האצבע על התושבת, מלמטה כלפי מעלה.



3. נקו את מגש תכשירי הניקוי ואת התושבת במים ומברשת ויבשו אותם. נקו גם את החלק הפנימי של המגירה.
4. הכניסו את התושבת עד שתינעל במקומה. (דחפו את הצילינדר על הפין המוביל).
5. דחפו את מגירת חומרי הניקוי פנימה.

**הערה:** השאירו את מגירת חומרי הניקוי פתוחה כדי לאפשר אידוי של שאריות מים.

## ניקוי ותחזוקה



### ⚠ אזהרה סכנת מוות!

קיימת סכנה למכת חשמל בעת מגע בחלקים שבהם עובר זרם חשמלי. כבו את המכשיר והוציאו את תקע החשמל.

### ⚠ אזהרה סכנת הרעלה!

אדים רעילים עלולים לעלות מחומרי ניקוי המכילים ממסים, כגון ממסים לניקוי פריטי כביסה. אין להשתמש בחומרי ניקוי המכילים ממסים.

### זהירות! נזק למכשיר

חומרי ניקוי המכילים ממסים, כגון ממסים לניקוי פריטי כביסה, עלולים לגרום נזק למשטחים ולרכיבים של מכונת הכביסה. אין להשתמש בחומרי ניקוי המכילים ממסים.

### פעלו בהתאם להנחיות הבאות כדי למנוע היווצרות משקעים של חומרי ניקוי וריחות רעים:

#### הערות

- ודאו שהחדר שבו מותקנת מכונת הכביסה מאוורר היטב.
- השאירו את הדלת ואת מגירת חומרי הניקוי פתוחות מעט כאשר מכונת הכביסה אינה בשימוש.
- הפעילו מדי פעם תוכנית כביסה Cotton (כותנה) 60°C והשתמשו באבקת כביסה.

## גוף מכונת הכביסה/לוח הבקרה

- נגבו את גוף המכונה ואת לוח הבקרה באמצעות מטלית רכה ולחה.
- הוציאו מיד את שאריות חומר הניקוי.
- אין לנקות באמצעות סילון מים.

## תוף

השתמשו בחומרי ניקוי ללא כלור. אין להשתמש בצמר פלדה.

אם הצטברו ריחות רעים במכונת הכביסה, או כאשר ברצונכם לנקות את תוף המכונה, הפעילו את תוכנית Drum Clean (ניקוי תוף) 90°C או Cotton (כותנה) 90°C ללא כביסה. הוסיפו אבקת כביסה.

## הסרת אבנית

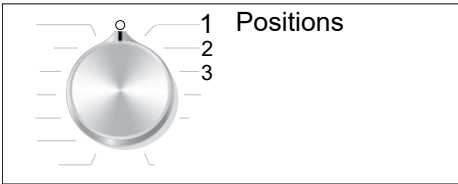
לא תצטרכו להסיר אבנית אם תשתמשו בכמויות נכונות של חומר ניקוי. עם זאת, אם יהיה צורך בכך, פעלו בהתאם להוראות יצרן מסיר האבנית. ניתן לרכוש חומרים מתאימים להסרת אבנית באתר האינטרנט או במרכז שירות הלקוחות.

## הגדרת צלילים

באפשרותכם לשנות את ההגדרות הבאות:

- עוצמת הצליל בעת לחיצה על הלחצנים והתראות המידע (לדוגמה, בסיום התוכנית) ו/או
- עוצמת הקול של הלחצנים.

יהיה עליכם להפעיל את מצב ההגדרות כדי לשנות את ההגדרות הללו.



### הפעלת מצב ההגדרות

1. בחרו בתוכנית **Cotton (כותנה)** במצב 1. מכונת הכביסה מופעלת.
2. לחצו על  $\triangleright$  ובאותו זמן סובבו את בורר התוכניות עם כיוון השעון למצב 2. שחררו את הלחצן.


מצב ההגדרות מופעל, ועוצמת הצליל עבור התראות המידע מופיעה בלוח התצוגה (לדוגמה, בסיום תוכנית).

### שינוי עוצמת הקול

השתמשו בלחצנים + או - עבור הפונקציה **Delay-Time (זמן השהיה)** כדי לשנות את ההגדרות הבאות במצבים המתאימים של בורר התוכניות:

- 2: עוצמת הקול של התראות המידע ו/או
- 3: עוצמת הקול של הלחצנים.

0 = כבוי, 1 = שקט,

2 = בינוני, 3 = חזק, 

4 = חזק מאוד

### יציאה ממצב ההגדרות

כעת ניתן לסיים את תהליך ההגדרה ולסובב את בורר התוכניות למצב **Off (כבוי)**. ההגדרות נשמרות.

## חיישנים

### שקילה אוטומטית

פונקציית זיהוי העומס האוטומטי במכונה מתאימה את צריכת המים המיטבית לכל תוכנית, בהתאם לכמות הכביסה ולסוג הבד.

### מערכת לזיהוי חוסר איזון בכביסה

המערכת האוטומטית לזיהוי חוסר איזון בכביסה מאתרת חוסר איזון ומבטיחה פיזור אחיד של פריטי הכביסה באמצעות הפעלה ועצירה חוזרות של סיבובי התוף.

אם פריטי הכביסה אינם מאוזנים בצורה משמעותית, מהירות הסיבובים תפחת או שמחזור הסחיטה לא יבוצע מסיבות בטיחות.

**הערה:** פזרו פריטי כביסה גדולים וקטנים באופן אחיד בתוך התוף. ← *בעמוד 41*

### בדיקת המתח החשמלי

בהתאם לדגם

המערכת האוטומטית לבדיקת המתח החשמלי נועדה לגלות מתח רשת לא תקין. נקודותיים בתצוגת Ready in (סיום לאחר) מהבהבות. ← *בעמוד 25*

עם התייצבות המתח החשמלי, הנדוקותיים בתצוגת Ready in (סיום לאחר) חוזרות להאיר בקביעות (מצב פעולה רגיל).

אי יציבות המתח מסומנת בהמשך התוכנית על-ידי הבהוב של שלוש נקודות בתצוגה.



**הערה:** אי יציבות של המתח עלולה לגרום להארכת זמן פעולתה של תוכנית או לסחיטה לא תקינה.

- בחירה במהירות סחיטה או סיבוב בורר התוכניות למצב **Spin/Drain (סחיטה/ניקוז)** ולאחר מכן לחיצה על הלחצן **▶**.

### סיום התוכנית

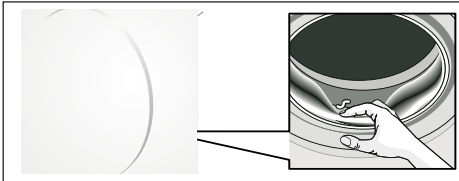
המילה **End (סיום)** מופיעה בתצוגה ונורית החיווי של הלחצן **▶** כבויה.

### הוצאת פריטי כביסה/כיבוי המכשיר

1. פתחו את הדלת והוציאו את פריטי הכביסה.
  2. סובבו את בורר התוכניות למצב **Off (כבוי)**. המכשיר נכבה.
  3. סגרו את ברז המים.
- הערה:** לא דרוש עבור דגמי Aqua-Stop.

### הערות

- אל תשאירו פריטי כביסה בתוך התוף. הם עלולים להתכווץ בכביסה הבאה או לשנות את צבעו של פריט כביסה אחר.
- הוציאו חפצים זרים מתוך התוף ומתוך אטם הגומי - סכנת חלודה.
- יבשו את אטם הגומי במטלית.



- השאירו את הדלת ואת מגירת חומרי הניקוי פתוחות כדי לאפשר אידיי של שאריות מים.
- המתינו תמיד לסיום התוכנית, היות שהמכונה עלולה להיות עדיין נעולה. לאחר מכן, כבו את המכשיר והמתינו שהנעילה תשתחרר.
- אם לוח התצוגה כבה לאחר סיום התוכנית, זה סימן כי מצב החיסכון באנרגיה מופעל. לחצו על לחצן כלשהו כדי להפעיל את לוח התצוגה.

- הסמל **Ⓢ** כבה בלוח התצוגה, ניתן להוסיף פריטי כביסה.
- הסמל **Ⓢ** מאיר בלוח התצוגה, לא ניתן להוסיף פריטי כביסה.

**כדי לחדש את התוכנית, לחצו על הלחצן **▶**.**  
התוכנית תתחדש אוטומטית.

### הערות

- אין להשאיר את דלת מכונת הכביסה פתוחה למשך זמן רב מדי כאשר מוסיפים פריטי כביסה, משום שעשויים לדלוף מים מפריטי הכביסה הרטובים.
- מסיבות בטיחות, דלת מכונת הכביסה נשארת נעולה כאשר מפלס המים גבוה, כאשר הטמפרטורה גבוהה או בזמן שהתוף מסתובב, ולא ניתן להוסיף פריטי כביסה בזמן זה.

### שינוי התוכנית

1. לחצו על הלחצן **▶**.
2. בחרו תוכנית אחרת.
3. לחצו על הלחצן **▶**. פעולה זו מפעילה תוכנית חדשה מההתחלה.

### ביטול התוכנית

- תוכניות בטמפרטורות גבוהות:
1. לחצו על הלחצן **▶**.
  2. לקירור פריטי הכביסה: בחרו באפשרות **Rinse (שטיפה)**.
  3. לחצו על הלחצן **▶**.

תוכניות בטמפרטורות נמוכות:

1. לחצו על הלחצן **▶**.
2. בחרו באפשרות **Spin/Drain (סחיטה/ניקוז)**.
3. לחצו על הלחצן **▶**.

### סיום תוכנית במהלך שהיית שטיפה

Ⓢ - - - - מופיע בתצוגה ונורית החיווי של הלחצן **▶** מהבהבת.

המשיכו בתוכנית על-ידי:

- לחיצה על הלחצן **▶** או

אם תרצו לנעול את התוכנית כדי למנוע את שינויה בשוגג, תוכלו להפעיל את נעילת הבטיחות בפני ילדים בהתאם להנחיות הבאות.

## נעילת בטיחות בפני ילדים

(3 שניות) (3-0)

ניתן לנעול את מכונת הכביסה כדי למנוע שינויים לא מכוונים של הפונקציות שבחרתם. לשם כך, הפעילו את נעילת הבטיחות בפני ילדים לאחר תחילת התוכנית.

כדי להפעיל/להשבית, לחצו לחיצה ממושכת על הלחצנים **Spin speed (מהירות הסחיטה)** ו-**Delay-Time (זמן השהיה)** בו-זמנית למשך 3-3 שניות. הסמל 3-0 יוצג בלוח התצוגה.

- 3-0 נדלק: נעילת הבטיחות בפני ילדים פעילה.
  - 3-0 מהבהב: נעילת הבטיחות בפני ילדים פעילה ובורר התוכניות סובב למצב המתאים. כדי להשבית את נעילת הבטיחות בפני ילדים, אפסו את בורר התוכניות לתוכנית המקורית. הסמל יידלק שוב.
- הערה:** אין לסובב את בורר התוכנית מעבר למצב off (כבוי), אחרת התוכנית תסתיים.

**הערה:** נעילת הבטיחות בפני ילדים נשארת פעילה לאחר שהתוכנית הסתיימה ומכונת הכביסה כבתה. עליכם להשבית את נעילת הבטיחות בפני ילדים כאשר ברצונכם להפעיל תוכנית חדשה.

## הוספת פריטי כביסה

לאחר שהתוכנית הופעלה, תוכלו להוסיף פריטי כביסה או להסיר פריטי כביסה בהתאם לצורך.

לשם כך, לחצו על הלחצן 3-0.

נורית החיווי של הלחצן 3-0 תהבהב והמכונה תבדוק אם ניתן להוסיף פריטי כביסה.

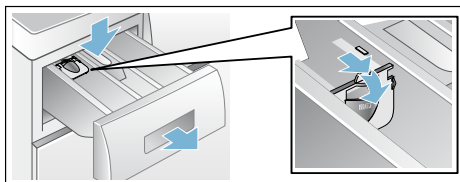
אם

## כלי מדידה\* עבור חומר ניקוי נוזלי

\*בהתאם לדגם

מקמו את כלי המדידה לקביעת המינון הנכון של חומר הניקוי הנוזלי:

1. משכו החוצה את מגירת חומרי הניקוי. לחצו כלפי מטה את התושבת והסירו את המגירה לגמרי.
2. החליקו את כלי המדידה קדימה, קפלו אותו למטה ולחצו עליו כדי שיינעל במקומו בנקישה.
3. הכניסו מחדש את המגירה.



**הערה:** אין להשתמש בכלי המדידה עבור ג'ל כביסה ואבקות כביסה, או עבור תוכניות עם קדם כביסה או כאשר נבחר זמן "Ready in" (סיום לאחר).

**עבור דגמים ללא כלי מדידה,** שפכו את חומר הניקוי הנוזלי לתוך מיכל מתאים והכניסו אותו לתוך התוף.

## הפעלת התוכנית

לחצו על הלחצן 3-0. נורית החיווי מאירה והתוכנית מתחילה.

במהלך פעולת התוכנית, בלוח התצוגה מוצג זמן "סיום לאחר", או, לאחר תחילת תוכנית הכיבוס, מוצגים משך זמן התוכנית והסמלים המציינים את התקדמות התוכנית. לוח התצוגה ← בעמוד 25

## הערה: זיהוי קצף

אם הסמל 🧼 מאיר בלוח התצוגה, סימן שנוצר קצף רב מדי במהלך מחזור הכביסה, והמכונה הפעילה מחזורי שטיפה נוספים כדי להיפטר מקצף זה.

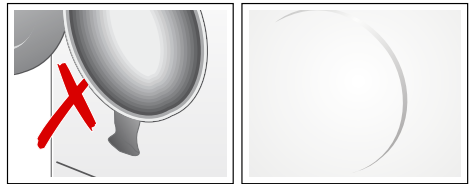
הוסיפו כמות קטנה יותר של חומר ניקוי בכביסה הבאה, כאשר כמות הכביסה דומה.



**הערות**

- השתדלו לערבב פריטי כביסה בגדלים שונים. פריטי כביסה בגדלים שונים מתפזרים בתוף באופן שווה יותר במהלך מחזור הסחיטה. פריטי כביסה בודדים או בגודל דומה מדי עלולים לגרום לחוסר איזון של התוף.
- עיינו בעומס המרבי המצוין. העמסה מעבר למומלץ עלולה להשפיע לרעה על תוצאות הכביסה ולגרום להיווצרות קמטים רבים יותר.

1. ודאו שפריטי כביסה שמוינו מראש אינם מקופלים ושימו אותם בתוף.
2. ודאו שלא נלכדו פריטי כביסה בין דלת מכונת הכביסה לבין אטם הגומי, וסגרו את הדלת.



**מדידה והוספה של חומר ניקוי ומוצרי טיפול**

**זהירות! נזק למכשיר**

חומרי ניקוי וחומרים לטיפול מקדים בפריטי כביסה (כגון מסירי כתמים, תרסיסים לטיפול מקדים וכדומה) עלולים לגרום לנזק בעת מגע במשטחים של מכונת הכביסה. אל תאפשרו לחומרי ניקוי אלה לבוא במגע עם המשטחים השונים של מכונת הכביסה. במידת הצורך, נגבו מיד שאריות תרסיס ושאריות/טיפות של חומרים אחרים בעזרת מטלית לכה.

**מינון**

מדדו את הכמות של חומרי הניקוי ושל מוצרי הטיפול בהתאם לפרמטרים הבאים:

- קשיות המים (שאלו את חברת המים המקומית)
- הוראות היצרן המופיעות על-גבי האריזה
- כמות הכביסה
- רמת לכלוך ← בעמוד 28

**מילוי חומר ניקוי**

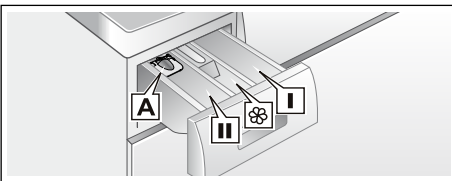


**גירוי בעיניים/בעור!**

אם מגירת חומרי הניקוי פתוחה במהלך פעולת המכונה, חומרי ניקוי ומוצרי טיפול עלולים להינזף החוצה. פתחו את המגירה בזהירות. שטפו ביסודיות את העיניים והעור אם הם באו במגע עם חומרי ניקוי או מוצרי טיפול. במקרה של בליעה בשוגג, יש לפנות לקבלת טיפול רפואי באופן מיידי.

**הערה:** דללו מרכי כביסה סמיכים במעט מים כדי למנוע חסימה.

שפכו את חומרי הניקוי ומוצרי הטיפול אל התאים המתאימים:



- |                    |  |
|--------------------|--|
| עזר מדידה <b>A</b> | עבור חומרי ניקוי נוזליים                                     |
| תא <b>II</b>       | חומר ניקוי לשלב הכביסה הראשי, למרכז מים, למלבין, למסיר כתמים |
| תא <b>⊗</b>        | מרכך כביסה, עמילן, אין למלא מעבר לסימון <b>max.</b>          |
| תא <b>I</b>        | חומר ניקוי עבור שלב הקדם כביסה                               |

1. משכו החוצה את מגירת חומרי הניקוי ככל שניתן.
2. הוסיפו חומרי ניקוי ו/או מוצרי טיפול.
3. סגרו את מגירת חומרי הניקוי.

## שינוי הגדרות ברירת המחדל של התוכנית

באפשרותכם להשתמש או לשנות את הגדרות ברירת המחדל עבור מחזור כביסה זה.

כדי לעשות זאת, לחצו על הלחצן המתאים שוב ושוב עד שההגדרה הנדרשת מוצגת.

ההגדרות מופעלות מבלי שיהיה צורך לאשר אותן.

ההגדרות אינן נשמרות לאחר כיבוי מכונת הכביסה.

הגדרות ברירת מחדל של תוכנית  
← בעמוד 29

## בחירת הגדרות נוספות של תוכניות

על-ידי בחירה בהגדרות נוספות, תוכלו להתאים את תהליך הכביסה טוב יותר לפריטי הכביסה שאתם מכבסים.

ניתן לבחור או לבטל את בחירת ההגדרות בהתאם להתקדמות התוכנית.

נוריות החיווי של הלחצן יאירו אם הגדרה הופעלה.

ההגדרות אינן נשמרות לאחר כיבוי מכונת הכביסה.

הגדרות נוספות של תוכנית ← בעמוד 30

## הכנסת פריטי כביסה אל תוך התוף

**⚠ אזהרה**

**סכנת מוות!**

פריטי כביסה אשר טופלו קודם לכן בחומרי ניקוי המכילים ממסים, כגון מסיר כתמים/ תמיסות ניקוי, עלולים לגרום להתפוצצות לאחר הכנסתם למכונת הכביסה. שטפו את פריטי הכביסה האלה ביד לפני הכנסתם למכונת הכביסה.

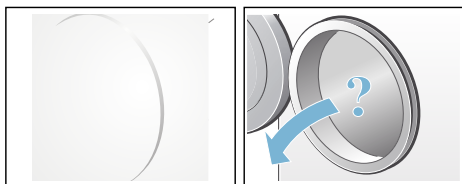
## תפעול המכשיר



### הכנת מכונת הכביסה

**הערה:** יש לוודא כי מכונת הכביסה מותקנת ומחוברת כהלכה. מאת ← בעמוד 14.

1. חברו את תקע החשמל.
2. פתחו את ברז המים.
3. פתחו את הדלת.
4. בדקו שהמים בתוף התנקזו לחלוטין. נקזו את המים אם יש צורך.



## בחירת תוכנית/הפעלת המכשיר

**הערה:** אם הפעלתם את נעילת הבטיחות בפני ילדים, עליכם לבטלה לפני שתוכלו להגדיר תוכנית.

השתמשו בבורר התוכניות כדי לבחור בתוכנית הרצויה. ניתן לסובב את הבורר לשני הכיוונים.

המכשיר מופעל.

**הגדרות ברירת המחדל** עבור התוכנית שנבחרה, מוצגות בלוח התצוגה:

- טמפרטורה\*,
  - משקל כביסה מרבי ומשך התוכנית (לסירוגין),
  - צריכת חשמל\*.
- \*בהתאם לדגם

■ **Eco (חיסכון)**

תוכנית כביסה החוסכת באנרגיה באמצעות הורדת הטמפרטורה תוך השגת תוצאה זהה לזו המתקבלת באמצעות התוכנית הנבחרת ללא הגדרת Speed Eco.

לשם כך, לחצו על הלחצן. ראשית, תוכלו לבחור בהגדרה **Speed (מהירות)**. אם תלחצו על הלחצן פעם נוספת, תופעל ההגדרה **Eco (חיסכון)**. בעת הפעלת ההגדרה, יופיע בתצוגה הסמל המתאים.

אם תלחצו על הלחצן פעם נוספת, שום הגדרה לא תהיה בתוקף.

**Easy-Iron (גיהוץ קל)**



הלחצן תלוי בדגם

מפחית קמטים הודות למחזור סחיטה מיוחד ולאחריו נייעור ומהירות סחיטה מופחתת.

**הערה:** פריטי הכביסה נשארים בעלי לחות שירית גבוהה.

**Water&Rinse+ (מים ושטיפה+)**



הלחצן תלוי בדגם

מפילס מים גבוה יותר ומחזור שטיפה נוסף לעור רגיש במיוחד ו/או לאזורים עם מים רכים מאוד.

**Prewash (קדם כביסה)**



הלחצן תלוי בדגם הספציפי

לפריטי כביסה בדרגת לכלוך קשה.

**הערה:** הכניסו חומר ניקוי לתאים I ו-II.

■ כמות חומר הניקוי (ייתכן שיש צורך במחזורי שטיפה נוספים בגלל היווצרות קצף),

■ כמות הכביסה/סוגי הבדים (בגלל רמת ספיגה שונה של הבדים השונים),

■ חוסר איזון (לדוגמה, בגלל כביסה של סדיני גומי) מטופל על-ידי המערכת

■ על-ידי סיבוב התוף מספר סיבובים קצרים, שינויים באספקת החשמל,

■ לחץ מים (קצב זרימה פנימה).

**לאחר שהתוכנית הופעלה**, תוכלו לשנות את מספר השעות שנבחר מראש באופן הבא:

1. לחצו על הלחצן .

2. השתמשו בלחצן **Delay-Time (זמן**

**השהיה)** כדי לשנות את מספר השעות הרצוי.

3. לחצו על הלחצן .

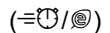
**לאחר שהתוכנית הופעלה**, תוכלו להוסיף פריטי כביסה או להסיר פריטי כביסה בהתאם לצורך. ← *בעמוד 33*

**הגדרות תוכנית נוספות P+**

תוכלו למצוא סקירה של כל ההגדרות הנוספות האפשריות בעלון המצורף להוראות ההפעלה וההתקנה.

ההגדרות משתנות בהתאם לדגם המכונה.

**Speed/Eco (מהירות/חיסכון)**



לחצן בעל שתי הגדרות אפשריות להתאמת התוכנית הנבחרת:

■ **Speed (מהירות)**

קיצור זמן הכביסה, תוך השגת תוצאה זהה לתוצאה המתקבלת באמצעות התוכנית הנבחרת ללא הגדרת Speed/Eco אך תוך צריכת אנרגיה גבוהה יותר.

**הערה:** אין לחרוג מהעומס המרבי.

## P+ הגדרות ברירת המחדל של התוכנית

הגדרות ברירת המחדל של התוכנית מוצגות בלוח התצוגה לאחר בחירת התוכנית.

באפשרותכם לשנות את הגדרות ברירת המחדל.

לשם כך, לחצו מספר פעמים על הלחצן המתאים עד שערך ההגדרה הרצוי יופיע בלוח התצוגה.

**הערה:** לחיצה ממושכת על הלחצן תאפשר לכם לגלול דרך כל ערכי ההגדרה עד לערך האחרון. לחיצה חוזרת עליו תאפשר לכם לשנות שוב את ערכי ההגדרה.

סקירה של כל ההגדרות האפשריות בתוכניות מופיעה בעלון המצורף להוראות ההפעלה וההתקנה.

### טמפרטורה

(Temp. °C)

הלחצן תלוי בדגם הספציפי

בהתאם לשלב שבו נמצאת התוכנית, תוכלו לשנות את הטמפרטורה לפני תחילת התוכנית ובמהלכה.

הטמפרטורה המרבית שבה ניתן לבחור תלויה בתוכנית שנבחרה.

### מהירות סחיטה

(Spin ©)

בהתאם לשלב בתוכנית שבו נמצאת המכונה, תוכלו לשנות את מהירות הסחיטה (בסל"ד - סיבובים לדקה) לפני ובמהלך התוכנית.

**הגדרה 0:** ללא סחיטה סופית, המים פשוט נשאבים החוצה. פריטי הכביסה נשארים רטובים בתוך התוף, לדוגמה עבור פריטים שאין לסחוט אותם.

--- **הגדרה:** Rinse Stop (שטיפה מושהית) = ללא סחיטה סופית, פריטי הכביסה נשארים במים לאחר השטיפה הסופית.

ניתן לבחור באפשרות "Rinse stop" (שטיפה מושהית) כדי למנוע מפריטי הכביסה להתקמט אם לא מוציאים אותם מהמכונה מיד עם סיום התוכנית.

כדי לחדש/לסיים את התוכנית ← **בעמוד 34** המהירות המרבית שבה ניתן לבחור תלויה בדגם ובתוכנית שנבחרה.

### דחיית הפעלה

(Delay ©)

**לפני התחלת התוכנית,** ניתן לבחור מראש את שעת סיום התוכנית "Ready in" (סיום לאחר) במרווחים של שעה (h = שעות) עד למקסימום של 24 שעות.

לשם כך:

1. בחרו תוכנית.

משך התוכנית יוצג עבור התוכנית שנבחרה, לדוגמה **2:30** (דקות:שעות).  
2. לחצו שוב ושוב על הלחצן **Delay-Time** (**זמן השהיה**) עד שמוצג מספר השעות הדרוש.

3. לחצו על הלחצן **▶**.

התוכנית תתחיל כעת.

מספר השעות שנבחר (לדוגמה, **8 h**) מוצג בלוח התצוגה ומתחילה ספירה לאחור עד לתחילת תוכנית הכביסה. משך התוכנית יוצג.

**הערה:** משך התוכנית יותאם באופן אוטומטי בזמן פעולת התוכנית. ישנם מספר גורמים העשויים להשפיע על משך התוכנית, לדוגמה: ■ הגדרות תוכנית,

## חומר ניקוי

### בחירה בחומר הניקוי הנכון

תווית הטיפול הכרחית לצורך בחירת חומר הניקוי, הטמפרטורה וסוג הטיפול המתאימים לפריטי הכביסה. ← מידע נוסף תמצאו באתר האינטרנט [www.sartex.ch](http://www.sartex.ch)

באתר האינטרנט [www.cleanright.eu](http://www.cleanright.eu), תמצאו מידע נוסף על חומרי ניקוי, מוצרי טיפול ותכשירי ניקוי לשימוש ביתי.

- **חומר ניקוי רגיל עם מלבינים אופטיים**  
עבור פריטי כביסה לבנים המתאימים להרתחה, העשויים מפשתן או מכותנה תוכנית: Cottons (כותנה) // מים קרים - עד 90°C
- **חומרי ניקוי עבור בדים צבעוניים ללא מלבין או מלבינים אופטיים**  
עבור פריטי כביסה צבעוניים העשויים מפשתן או מכותנה תוכנית: Cottons (כותנה) // מים קרים - עד 60°C
- **חומר ניקוי עבור בדים צבעוניים/עדינים ללא מלבינים אופטיים**  
מתאים לפריטי כביסה צבעוניים העשויים מבדים סינתטיים, סיבים סינתטיים תוכנית: Easy-Care (כביסה סינתטית) // מים קרים - עד 60°C
- **חומר ניקוי עבור בדים עדינים**  
מתאים לבדים עדינים ודקים, משי או ויסקוזה תוכנית: Delicate/Silk (בדים עדינים/משי) // מים קרים - עד 40°C
- **חומר ניקוי עבור בדי צמר**  
עבור פריטי צמר תוכנית: Wool (צמר) // מים קרים - עד 40°C

## חיסכון באנרגיה ובחומר ניקוי

עבור דרגת לכלוך קלה או רגילה, ניתן לחסוך באנרגיה (לבחור בטמפרטורת כביסה נמוכה יותר) ובחומר ניקוי.

חיסכון	רמת לכלוך/הערות
<p>טמפרטורה נמוכה יותר ושימוש בכמות קטנה יותר של חומר ניקוי בהתאם לערכים המומלצים</p> 	<p><b>לכלוך קל</b> אין לכלוך או כתמים הנראים לעין. לכביסה יש ריח זיעה, לדוגמה:</p> <ul style="list-style-type: none"> <li>■ בגדים קלים לקיץ/בגדי ספורט (שנלבשו למשך כמה שעות)</li> <li>■ חולצות טריקו, חולצות, חולצות מכופתרות (שנלבשו למשך יום אחד לכל היותר)</li> <li>■ מצעי אורחים ומגבות (לאחר שימוש של יום אחד)</li> </ul>
<p>קיימים לכלוך או כתמים קלים הנראים לעין, לדוגמה:</p> <ul style="list-style-type: none"> <li>■ חולצות טריקו, חולצות, חולצות מכופתרות (ספוגות זיעה, שנלבשו מספר פעמים)</li> <li>■ מגבות ומצעים (לאחר שימוש של עד שבוע)</li> </ul>	<p><b>לכלוך רגיל</b> קיימים לכלוך או כתמים קלים הנראים לעין, לדוגמה:</p> <ul style="list-style-type: none"> <li>■ חולצות טריקו, חולצות, חולצות מכופתרות (ספוגות זיעה, שנלבשו מספר פעמים)</li> <li>■ מגבות ומצעים (לאחר שימוש של עד שבוע)</li> </ul>
<p>טמפרטורה לפי תווית הטיפול וכמות חומר ניקוי בהתאם למינון המומלץ לכלוך רב</p>	<p><b>לכלוך כבד</b> לכלוך וכתמים הנראים בבירור, לדוגמה מגבות מטבח, בגדי תינוקות, בגדי עבודה</p>

**הערה:** בעת מדידת הכמות של כל חומרי הניקוי/תוספי הניקוי/מוצרי הטיפול, בדקו תמיד את הוראות היצרן. ← בעמוד 32

## עמלון

**הערה:** אין לטפל בפריטי הכביסה עם מרכז כביסה.

ניתן להשתמש במעמלן נוזלי כדי להקשות בדים, בפרט בתוכניות Rinse (שטיפה) ו-Cottons (כותנה). מדדו עמילן לתא ⌘ בהתאם להוראות היצרן (נקו קודם את התא, במידת הצורך).

## צביעה/הלבנה

השתמשו בצבע בכמויות ביתיות בלבד. מלח עלול לגרום לנזק לפלדת האל-חלד. פעלו תמיד בהתאם להוראות של יצרן הצבע.

**אין** להשתמש במכונת הכביסה להלבנת בגדים.

## השריה

1. הפעילו את המכשיר.
2. בחרו בתוכנית **Cotton (כותנה) 20°C**.
3. שפכו חומר השריה/חומר ניקוי לתא II בהתאם להוראות היצרן.
4. לחצו על הלחצן  $\gg$ .
5. לאחר כ-10 דקות לחצו על הלחצן  $\gg$  כדי להשהות את התוכנית.
6. הניחו לכביסה לשרות למשך הזמן הדרוש, ולאחר מכן, לחצו על  $\gg$  פעם נוספת כדי להמשיך בתוכנית או שנו את התוכנית.

## הערות

- הכניסו למכונה פריטי כביסה בצבע זהה.
- אין צורך להוסיף חומר ניקוי; תמיסת ההשריה משמשת לכיבוס פריטי הכביסה.

## פריטי כביסה

### הכנת פריטי הכביסה

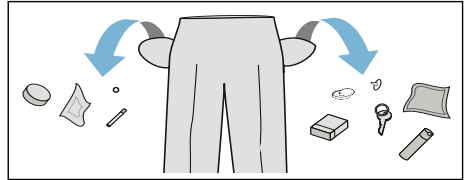
#### זהירות!

#### סכנת נזק למכשיר/לאריגים

עצמים זרים (לדוגמה, מטבעות, מהדקי נייר, מחטים, מסמרים) עלולים לגרום נזק לפריטי הכביסה או לרכיבים במכונת הכביסה.

לכן עליכם לשים לב לעצות הבאות בעת הכנת פריטי הכביסה:

- רוקנו את הכיסים.



- חפשו חפצי מתכת (אטבים משרדיים וכדומה) והוציאו אותם.

- כבסו פריטי כביסה עדינים בשק כביסה (גרביונים, חזיות עם חישוקי מתכת וכדומה).
- סגרו רוכסנים וכפתורים.
- נערו והברישו חול מכיסים ומצווארונים.
- הסירו אביזרים מוילונות או הכניסו אותם לתוך שק כביסה.

### מיון כביסה

מיינו את פריטי הכביסה לפי הוראות הטיפול והוראות היצרן על-גבי תוויות הטיפול, בהתאם ל:

- סוג הבד/הסיבים
- הצבע

#### הערה: פריטי הכביסה עשויים לשנות את

צבעם או שלא להתנקות היטב. יש להפריד בין פריטי כביסה לבנים לפריטי כביסה צבעוניים.

כבסו פריטים צבעוניים חדשים בנפרד בפעם הראשונה שאתם מכבסים אותם.

#### לכלוך

כבסו יחד פריטי כביסה בעלי אותה דרגת לכלוך.

דוגמאות לדרגות לכלוך שונות

← בעמוד 28.

- לכלוך קל: אין צורך בקדם כביסה, בחרו בהגדרה Speed (מהירות)

במידת הצורך

- לכלוך רגיל

לכלוך כבד: הכניסו כמות קטנה יותר של פריטי כביסה למכונה, בחרו בתוכנית הכוללת קדם כביסה

- כתמים: הסירו כתמים או טפלו בהם לפני הכביסה, כשהם עוד טריים.

תחילה, נקו בתנועות טפיחה עם מי סבון; אל תשפשפו. לאחר מכן, כבסו את פריטי הכביסה בתוכנית המתאימה. לעתים ניתן להסיר כתמים עיקשים או כתמים שכבר התייבשו רק לאחר מספר כביסות.

סמלים על תוויות הטיפול

**הערה:** המספרים שבסמלים מציינים את ממפרטורת הכביסה המרבית המותרת.

מתאימים לתהליך כביסה רגיל; לדוגמה, התוכנית Cottons (כותנה)

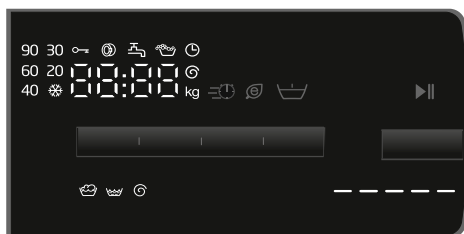
נדרש תהליך שטיפה עדינה; לדוגמה, התוכנית Easy-Care (כביסה סינתטית)

נדרש תהליך שטיפה עדינה במיוחד; לדוגמה, התוכנית Delicate/Silk (כביסה עדינה/משי)

מתאים לכביסה ביד, לדוגמה, התוכנית Wool (צמר)

אין לכבס במכונת כביסה.

מידע נוסף המופיע בלוח התצוגה	
<b>התקדמות התוכנית:</b>	
כביסה	
שטיפה	
סחיטה	
סיום התוכנית	End (סיום)
סיום תוכנית כאשר בוחרים בביטול שטיפה	----
דלת מכונת הכביסה:	
הסמל  לא ניתן לפתוח את דלת מכונת הכביסה.	מאיר
הסמל  לאחר שהתוכנית התחילה: דלת מכונת הכביסה אינה סגורה כהלכה.	מהבהב
<b>ברז:</b>	
הברז לא נפתח, אין לחץ מים	מהבהב
לחץ המים נמוך מדי (הדבר עלול לגרום להארכת משך התוכנית)	מאיר
נעילת בטיחות בפני ילדים: ← בעמוד 33	
נעילת הבטיחות בפני ילדים מופעלת	מאיר
נעילת בטיחות בפני ילדים הופעלה, בורר התוכניות כוונן	מהבהב
<b>זיהוי קצף:</b>	
← בעמוד 33	מאיר
<b>תצוגת תקלות:</b>	
← בעמוד 40	E: --
<b>הגדרת צלילים:</b>	
← בעמוד 35	0 - 4



**הערה:** ניתן למצוא הגדרות ומידע עבור התוכניות השונות בטבלה.

<b>טמפרטורה</b> * ב-°C;	90°C - *
= מים קרים *	
<b>Spin speed (מהירות סחיטה)</b> בסל"ד,	0 - 1600** - - - -
= 0 ללא מחזור סחיטה, ניקוז בלבד	
← בעמוד 29,	
Rinse Stop (שטיפה מושהית - ללא שטיפה סופית) ← בעמוד 29	
<b>דחיית הפעלה</b>	2:30, לדוגמה,
משך התוכנית תלוי בבחירת התוכנית ב h:min (דקות:שעות)	
<b>בחירה מראש של שעת הסיום</b> בשעות; סיום התוכנית לאחר ... שעות	1 - 24 ⌚
<b>עומס מומלץ</b>	**9 ק"ג
<b>תצוגת צריכת החשמל</b> ← בעמוד 13	= = = = =
מספר גדול יותר של נוריות חיווי מאירות מצביע על צריכה גבוהה יותר של התוכנית.	

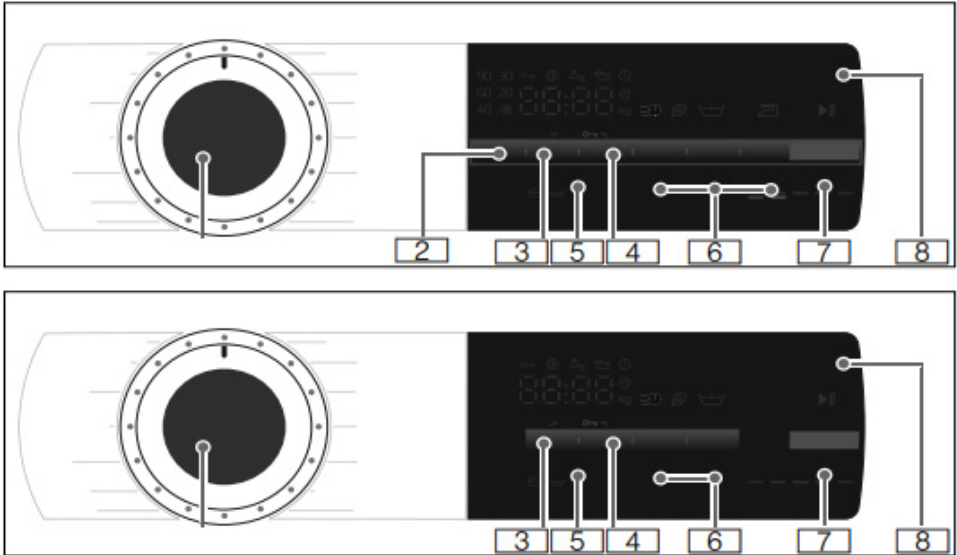
\* בהתאם לדגם

\*\* בהתאם לתוכנית שנבחרה, להגדרות ולדגם המכונה



## לוח הבקרה

לוח הבקרה תלוי בדגם



אם יש צורך, בחרו בהגדרות תוכנית

נוספות: ← בעמוד 30

- Speed/Eco (מהירות/חיסכון)
- Water&Rinse+ (מים ושטיפה+)\*
- Easy-Iron (גיהוץ קל)\*
- Prewash (קדם שטיפה)\*

לחצן עבור: 7

- התחלת תוכנית
- הפסקת תוכנית, לדוגמה, כדי להוסיף פריטי כביסה

← בעמוד 33 ביטול התוכנית ← בעמוד 34

לוח תצוגה עבור הצגת הגדרות ומידע

← בעמוד 25

\*בהתאם לדגם

בורר תוכניות 1

לבחירת תוכנית ולהפעלה וכיבוי המכונה באמצעות המצב Off (עצירה); סקירה של כל התוכניות תמצאו בעלון המצורף להוראות ההפעלה וההתקנה.

שנו את Temperature (טמפרטורה)\*. 2

← בעמוד 29

שנו את Spin speed (מהירות סחיטה). 3

← בעמוד 29

שנו את Delay-Time (זמן השהייה). 4

← בעמוד 29

Childlock (נעילת בטיחות בפני ילדים) 5

(3 שניות)

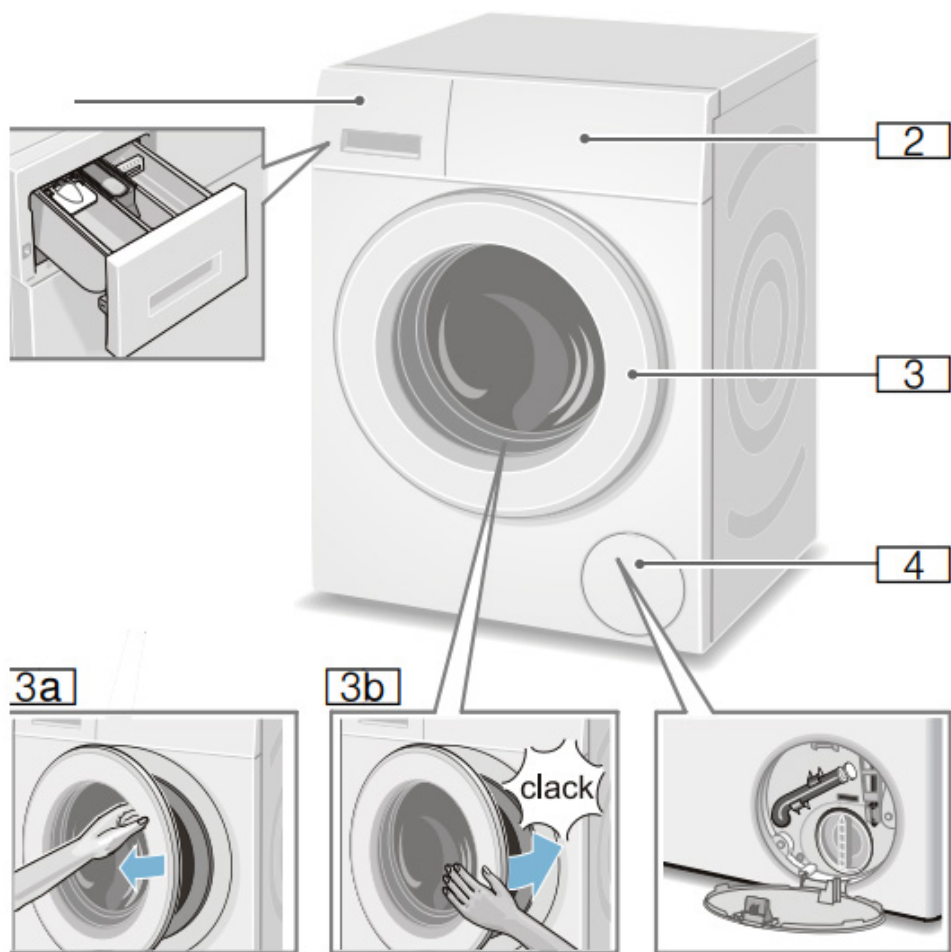
כדי למנוע שינוי בשוגג של הפונקציות שהוגדרו; ← בעמוד 33

להפעלה, לחצו בו-זמנית על

Spin speed (מהירות סחיטה) ועל

Delay-Time (זמן השהייה) למשך

כ-3 שניות.



- |                              |                          |
|------------------------------|--------------------------|
| מגירת חומרי ניקוי ← בעמוד 32 | <input type="checkbox"/> |
| לוח הפעלה/תצוגה              | <input type="checkbox"/> |
| דלת עם ידית                  | <input type="checkbox"/> |
| פתיחת הדלת                   | <input type="checkbox"/> |
| סגירת הדלת                   | <input type="checkbox"/> |
| דלת פתח שירות                | <input type="checkbox"/> |

## הובלה

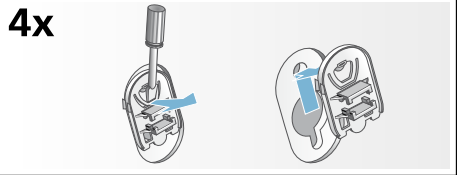
לדוגמה, בעת מעבר דירה.

### הכנה:

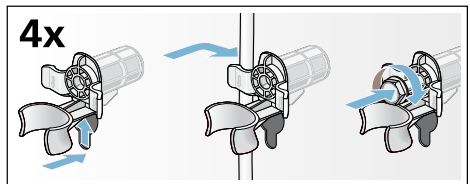
1. סגרו את ברז המים.
2. הורדת לחץ המים בצינור הכניסה:  
← בעמוד 38; ניקוי ותחזוקה - המסנן בצינור כניסת המים חסום
3. נתקו את מכונת הכביסה משקע החשמל.
4. ניקוז שאריות המים: ← בעמוד 39;  
ניקוי ותחזוקה - משאבת הניקוז חסומה, ניקוז חירום
5. נתקו את הצינורות.

### התקנת קיבועי ההובלה:

1. הסירו את הפקקים ושמרו אותם במקום בטוח.  
במידת הצורך, השתמשו במברג.



2. הכניסו את ארבע השרווליות.  
תלו את כבל החשמל היטב בתוך התפסים.  
הכניסו את הברגים של קיבועי ההובלה והדקו אותם באמצעות מפתח ברגים (WAF 13).



## לפני הפעלת המכשיר מחדש:

### הערות

- חובה להסיר את קיבועי ההובלה.
- שפכו כליטר אחד של מים אל תא II, בחרו את התוכנית **Drain (ניקוז)** והפעילו. כך תוכלו למנוע זרימת חומר ניקוי שלא נעשה בו שימוש לתוך תעלת הניקוז במהלך הכביסה הבאה.

## לפני הכביסה הראשונה

מכונת הכביסה נבדקה ביסודיות לפני שיצאה מהמפעל. כדי להסיר שאריות מים מהבדיקה, יש להפעיל את מחזור הכביסה הראשון **ללא** כביסה.

### הערות

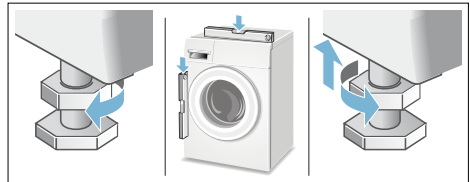
- יש לוודא כי מכונת הכביסה **מותקנת ומחוברת** כהלכה. (מאת ← *בעמוד 14*).
  - לעולם אין להשתמש במכונה פגומה. צרו קשר עם מרכז שירות הלקוחות.
1. בדקו את מכונת הכביסה.
  2. הסירו את כיסוי המגן מלוח הבקרה.
  3. חברו את תקע החשמל.
  4. פתחו את ברז המים.
  5. סגרו את הדלת (אין להעמיס פריטי כביסה).
  6. בהתאם לדגם, הפעילו את התוכנית **Drum Clean (ניקוי תוף) 90°C** או **Cotton (כותנה) 90°C**.
  7. פתחו את מגירת חומרי הניקוי.
  8. שפכו כליטר מים אל תא II.
  9. שפכו חומר ניקוי רגיל אל תא II.
- הערה:** כדי למנוע היווצרות קצף, השתמשו רק במחצית כמות חומר הניקוי המומלצת על-ידי יצרן חומר הניקוי. אין להשתמש בחומר ניקוי המיועד לפריטי צמר או פריטים עדינים.
10. סגרו את מגירת חומרי הניקוי.
  11. לחצו על הלחצן >.
  12. בסיום התוכנית, כבו את המכונה.
- מכונת הכביסה מוכנה כעת לשימוש.**

## איזון מכונת הכביסה

אזנו את המכשיר באמצעות פלס.

איזון לא נכון עלול לגרום לרעשים חזקים, רעידות ו"טיוול" של המכונה.

1. שחררו את אומי המנעול באמצעות מפתח ברגים WAF17, על-ידי סיבובם עם כיוון השעון.
2. בדקו את האיזון של מכונת הכביסה באמצעות פלס, וישרו במקרה הצורך. שנו את גובה המכונה באמצעות סיבוב הרגליות. ודאו כי כל ארבע רגליות המכונה עומדות על הרצפה בצורה יציבה.
3. יש להבריג היטב את אומי המנעול על כל ארבע הרגליות כנגד גוף המכונה באמצעות אחזו ברגלית בחוזקה ואל תשנו את הגובהמפתח ברגים WAF17 מתאים. לשם כך, שלה.



## חיבור חשמלי

**⚠ אזהרה**  
**סכנת מוות!**

קיימת סכנה למכת חשמל בעת מגע בחלקים שבהם עובר זרם חשמלי.

- לעולם אין לגעת או להחזיק את תקע החשמל בידיים רטובות.
- יש להוציא את כבל החשמל רק באמצעות משיכה בתקע עצמו ולא בכבל, משום שאתם עלולים לגרום נזק לכבל.
- אין לנתק את תקע החשמל בזמן שמכונת הכביסה פועלת.

עיינו במידע שלהלן וודאו כי:

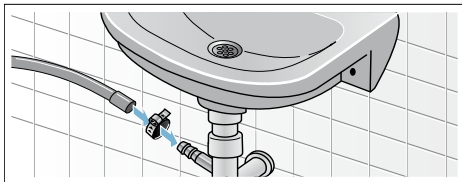
## הערות

- מתח החשמל והמתח המצוין על-גבי מכונת הכביסה (בלוחית הדירוג) זהים. ההספק והגנת הנתוך הנדרשים מצוינים על-גבי לוחית הדירוג.
- מכונת הכביסה מחוברת אך ורק לזרם חליפין באמצעות שקע מוארק המותקן כהלכה.
- תקע החשמל מתאים לשקע.
- חתך הרוחב של הכבל מתאים לחיבור חשמלי זה.
- מערכת ההארקה מותקנת כהלכה.
- כבל החשמל מוחלף אך ורק על-ידי טכנאי מורשה (אם יש צורך להחליפו). ניתן להשיג כבלי חשמל חלופיים במרכז שירות הלקוחות.
- לא נעשה שימוש במפצלים/שקעים מרובים או בכבלים מאריכים.
- אם נעשה שימוש במפסק פחת מוארק, נעשה שימוש אך ורק במפסק מוארק שסומן בסמל ⚡.
- סמל זה בלבד מבטיח כי המפסק עומד בתקנות הישימות העדכניות.
- קיימת גישה אל תקע החשמל בכל עת. אם זה לא אפשרי, כדי לציית לתקנות הבטיחות המתאימות, יש להתקין מתג (כיבוי דו-קוטבי) בהתקנה הקבועה בהתאם לתקנות ההתקנה החשמלית.
- כבל החשמל לא התעקם, נמחץ, שונה, או נחתך.
- כבל החשמל לא בא במגע עם מקורות חום.

## חיבור

### ■ ניקוז המים אל סיפון

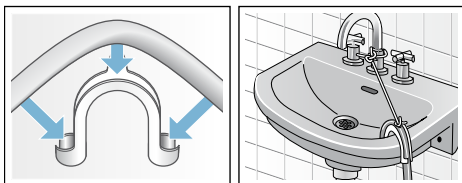
יש לקבע את נקודת החיבור באמצעות תפסן צינורות בקוטר 40 - 24 מ"מ (ניתנים לרכישה אצל משווקים מורשים).



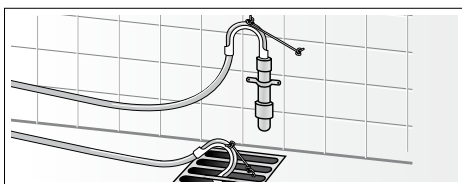
### ■ ניקוז לכיור הרחצה

חזקו את צינור הניקוז כך שלא יוכל להחליק.

תפס בצורת מרפק זמין בשירות הלקוחות: מספר חלק בודד 00655300



### ■ ניקוז לצינור פלסטיק עם תותב גומי או לתוך פתח ניקוז



## פתח יציאת המים



### אזהרה! סכנת צריבה!

כשאתם מכבסים בטמפרטורות גבוהות, קיים סיכון לכוויות אם תבואו במגע עם מים חמים (לדוגמה, בעת ניקוז מים חמים לכיור רחצה). אין לגעת במים החמים.

### זהירות! נזקי מים

כאשר המים נשאבים החוצה, צינור הניקוז חשוף ללחץ מים ועשוי להחליק מתוך כיור הרחצה או מנקודת החיבור. חזקו את צינור הניקוז כך שלא יוכל להחליק.

### זהירות!

### סכנת נזק למכשיר/לאריגים

אם הקצה של צינור הניקוז שקוע במים המתנקזים מהמכונה, מים עלולים להישאב חזרה אל תוך המכשיר ולגרום נזק למכשיר או לבדים.

יש לוודא את הדברים הבאים:

- הפקק אינו חוסם ניקוז מהכיור.
- קצה צינור הניקוז אינו שקוע במים המתנקזים מהמכונה.
- המים מתנקזים במהירות מספיקה.

**הערה:** אין לעקם את צינור ניקוז המים או להפעיל עליו לחץ לכל אורכו.

## פתח כניסת המים

### ⚠ אזהרה סכנת מוות!

קיימת סכנה למכת חשמל בעת מגע בחלקים שבהם עובר זרם חשמלי.  
אין לטבול במים את שסתום הבטיחות Aqua-Stop (הוא מכיל שסתום חשמלי).

### הערות

- יש להפעיל את מכונת הכביסה באמצעות חיבור למים קרים בלבד.
- אין לחבר את מכונת הכביסה לברז המספק מים קרים וחמים של דוד חימום ללא ויסות לחץ.
- אין להשתמש בצינור כניסת מים משומש. השתמשו אך ורק בצינור כניסת מים שצורף למכונה או בצינור שנרכש ממשווק מורשה.
- אין לעקם או למעוך את צינור כניסת המים.
- אין לשנות (לקצר, לחתוך) את צינור כניסת המים (אחרת, עמידותו אינה מובטחת עוד).
- יש להדק את חיבורי הברגים באופן ידני בלבד. אם חיבורי הברגים מהודקים יתר על המידה בעזרת כלי עבודה (פלייר), החיבור עלול להינזק.
- בעת חיבור לברז 21 מ"מ = 1/2", ראשית הרכיבו מתאם\* עם דיסקית אטימה מ-21 מ"מ = 1/2" עד 26.4 מ"מ = 3/4".  
\*מסופק בהתאם לדגם

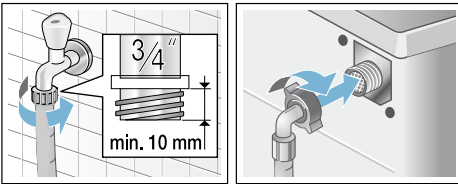
כאשר הברז פתוח, המים זורמים בקצב של לפחות 8 ליטרים בדקה.

אם לחץ המים גבוה יותר מהערכים שלעיל, יש להתקין שסתום להורדת לחץ.

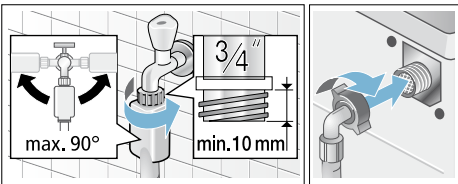
### חיבור

חברו את צינור כניסת המים לברז (26.4 מ"מ = 3/4") ולמכשיר (לא הכרחי עבור דגמי Aqua-Stop כיוון שחיבור זה כבר הותקן באופן קבוע):

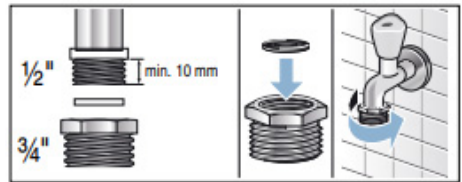
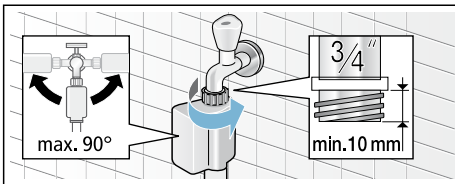
#### ■ דגם: Standard



#### ■ דגם: Aqua-Secure



#### ■ דגם: Aqua-Stop

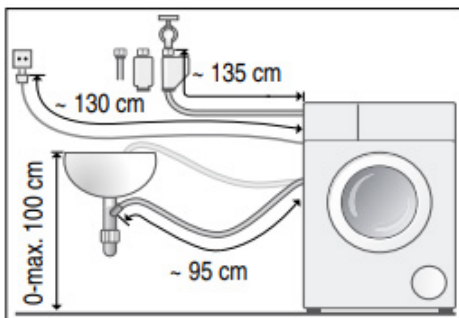


**הערה:** פתחו את ברז המים בזהירות, בדקו את עמידות נקודות החיבור בפני דליפות. חיבורי הברגים נתונים ללחץ של מי ברז.

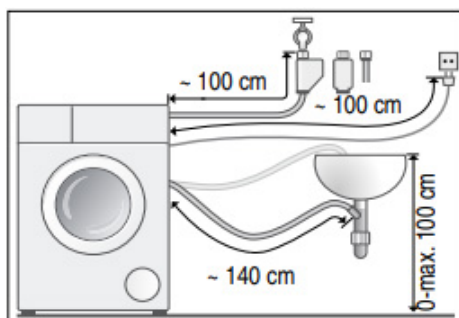
**לחץ מים מיטבי ברשת המים**  
לפחות 100 kPa (1 בר)  
לכל היותר 1,000 kPa (10 בר)

## אורכי צינורות וכבל החשמל

### ■ חיבור משמאל



### ■ חיבור מימין



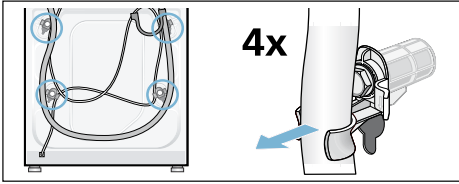
**עצה:** המוצרים הבאים זמינים אצל משווקים מורשים/מרכז שירות הלקוחות:

- הארכה עבור Aqua-Stop וצינור כניסת המים הקרים (כ- 2.50 מטרים); הזמנה מס' CZ 11350 , WZ 10130 , WM Z2380 Z 7070X0
- צינור כניסת מים ארוך יותר (כ-2.20 מטרים) עבור דגמי Standard; מספר רכיב נפרד עבור שירות הלקוחות: 00353925

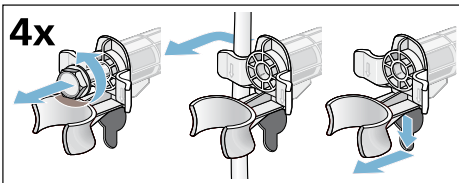


## התקנת המכשיר בתוך מטבחון

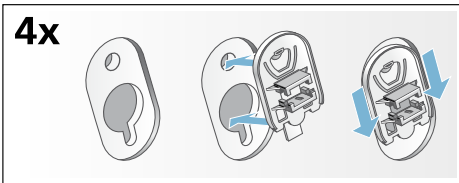
1. הסירו את הצינורות מהתפסים.



2. שחררו והסירו את כל ארבעת הברגים של קיבועי ההובלה באמצעות מפתח ברגים (WAF 13). הסירו את השרוליות. הסירו את כבל החשמל מהתפסים.



3. הכניסו את הכיסויים. נעלו את הכיסויים בחוזקה באמצעות הפעלת לחץ על הווים הננעלים.



**⚠ אזהרה**  
**סכנת מוות!**

קיימת סכנה למכת חשמל בעת מגע בחלקים שבהם עובר זרם חשמלי.  
אין להסיר את לוחית הכיסוי של המכשיר.

### הערות

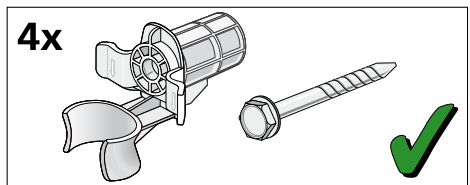
- נדרש רוחב גומחה של 60 ס"מ.
- יש להתקין את מכונת הכביסה רק מתחת למשטח עבודה רציף, המחובר היטב לארונות הסמוכים.

## הסרת קיבועי ההובלה

**זירות!**  
**נזק למכשיר**

- מכונת הכביסה מאובטחת בעת ההובלה באמצעות קיבועים מיוחדים. אם לא תסירו את קיבועי ההובלה, התוף, למשל, עלול להיזקק בעת הפעלת המכונה. לפני השימוש במכשיר בפעם הראשונה, ודאו שהסרתם את כל ארבעת קיבועי ההובלה. שמרו את הקיבועים במקום בטוח. כדי למנוע נזק למכשיר בעת הובלתו במועד מאוחר יותר, החזירו את קיבועי ההובלה למקומם לפני הובלת המכשיר.

**הערה:** שמרו את הברגים ואת השרוליות במקום בטוח.



## משטח ההתקנה

- הערה:** ודאו כי מכונת הכביסה יציבה כדי למנוע ממנה לזוז ממקומה.
- על משטח ההתקנה להיות יציב ומאוזן.
  - רצפות מחומרים רכים או חיפויי רצפה רכים אינם מתאימים.

## התקנה על משטח מוגבה או על רצפת עץ

### זהירות! נזק למכשיר

- מכונת הכביסה עשויה "לטייל" ולנטות/ליפול מן המשטח בעת הסחיטה.
- יש לוודא כי רגליות המכשיר מקובעות באמצעות זוויות קיבוע.
- הזמנה מס' WMZ 2200 ,WX 9756 , Z 7080X0

- הערה:** בעת התקנה על רצפת עץ, יש להתקין את מכונת הכביסה:
- בפניה, אם ניתן,
  - על לוח מעץ דוחה מים (בעובי מינימלי של 30 מ"מ) המוברג היטב לרצפה.

## התקנה על משטח עם מגירה

הזמנת משטח מס': WMZ 20490 , WZ 20520 , WZ 20510 , WZ 20490

## הוראות בטיחות

### ⚠ אזהרה! סכנת פציעה!

- מכונת הכביסה כבדה מאוד. היזהרו בעת הרמת/הובלת מכונת הכביסה.
- כאשר מרימים את מכונת הכביסה באמצעות החלקים הבולטים שלה (לדוגמה על-ידי החזקה בדלת), חלקים אלה עלולים להישבר ולגרום לפציעה. בשום אופן אין להרים את מכונת הכביסה באמצעות אחד מחלקיה הבולטים.
- אם הצינור וכבלי החשמל אינם מעוגנים היטב, אתם עלולים למעוד ולהיפצע. הניחו את הצינורות והכבלים באופן שלא יגרמו למעידה.

### זהירות! נזק למכשיר

- צינורות קפואים עלולים להיקרע/להתפוצץ. אין להתקין את מכונת הכביסה באזורים החשופים לקור קיצוני או מחוץ למבנה.

### זהירות! נזקי מים

- נקודות החיבור לצינור כניסת המים ולצינור ניקוז המים חשופות ללחץ מים גבוה. כדי למנוע דליפות ונזקי מים, יש לפעול לפי ההוראות בסעיף זה.

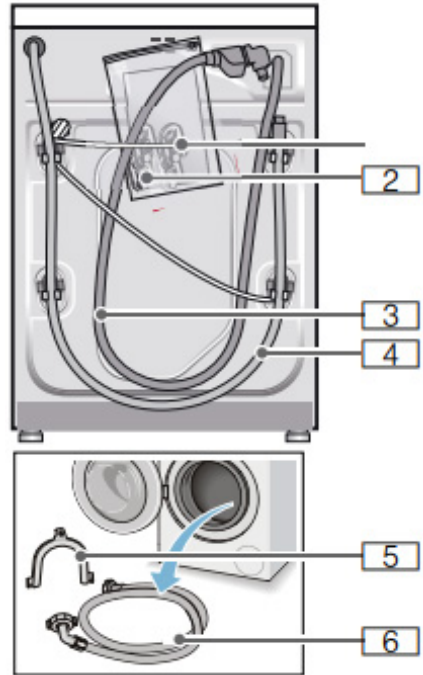
### הערות

- בנוסף להוראות הבטיחות המפורטות כאן, ייתכן שלחברת המים ולחברת החשמל המקומיות יהיו דרישות מיוחדות משלהן.
- אם אינכם בטוחים כיצד יש לחבר את המכשיר, פנו לטכנאי השירות שלנו.

## מיקום מכונת הכביסה וחיבורה

### פריטים הכלולים באריזת המכשיר

**הערה:** בדקו שמכונת הכביסה לא ניזוקה בעת ההובלה. לעולם אין להשתמש במכונה פגומה. בתלונה כלשהי, פנו לסוחר שממנו רכשתם את המכונה או לשירות הלקוחות שלנו. ← בעמוד 43



- 1 כבל חשמל
- 2 שקית:

- הוראות התקנה והפעלה
- מיקומי הסניפים של מרכז שירות הלקוחות\*
- תעודת אחריות\*
- פקקי כיסוי עבור הפתחים שנשארים לאחר הסרת קיבועי ההובלה
- מתאם עם דיסקית אטימה מ-21 מ"מ = 1/2" עד מ-26.4 מ"מ = 3/4"

- 3 צינור כניסת מים עבור דגמי

Aqua-Stop

- 4 צינור ניקוז מים

- 5 תפס בצורת מרפק עבור קיבוע צינור

ניקוז המים\*

- 6 צינור כניסת מים עבור דגמי

Standard/Aqua-Secure

\* בהתאם לדגם

**בנוסף,** תפס צינור (בקוטר 40 - 24 מ"מ, זמין אצל משווקים מורשים) נדרש לחיבור צינור ניקוז המים אל הסיפון.

### כלי עבודה שימושיים

- פלס ליישור
- מפתח ברגים עם:
  - WAF13 לשחרור קיבועי ההובלה וגם
  - WAF17 ליישור רגליות המכשיר

## ■ מידע על צריכת אנרגיה\*:

← בעמוד 25

בתצוגה מוצגים נתונים על צריכת האנרגיה היחסית של התוכניות שנבחרו.

מספר גדול יותר של נוריות חיווי מאירות מצביע על צריכה גבוהה יותר של התוכנית. בדרך זו, תוכלו להשוות את רמות הצריכה של התוכניות השונות בעת בחירת הגדרות תוכנית רצויות, ולבחור שילוב הגדרות המאפשר חיסכון בחשמל ובמים.

\*בהתאם לדגם

## ■ מצב של חיסכון בחשמל: התאורה בלוח

התצוגה כבית לאחר מספר דקות והלחצן  $\gg$  מהבהב. לחצו על לחצן כלשהו כדי

להפעיל את התאורה.

מצב של חיסכון בחשמל אינו מופעל בעת פעולת תוכנית.

■ אם אתם מייבשים את פריטי הכביסה לאחר מכן במייבש כביסה, בחרו את מהירות הסחיטה בהתאם להוראות היצרן של מייבש הכביסה.

## הגנה על הסביבה

### חומרי אריזה/מכשירים משומשים

השליכו את חומרי האריזה באופן ידידותי לסביבה.

מכשיר זה עומד בתקנה האירופית 2012/19/EU להשלכת ציוד חשמלי ואלקטרוני (WEEE).

התקנה מפרטת את המסגרת ברחבי האיחוד האירופי להחזרה ולמחזור של מכשירים משומשים.



### עצות לשימוש חסכוני

■ מלאו את המכשיר תמיד בכמות פריטי הכביסה המרבית עבור כל תוכנית.

סקירת התוכניות ←: עלון המצורף להוראות ההתקנה וההפעלה.

■ לכיבוס פריטי כביסה בדרגת לכלוך רגילה, אל תשתמשו בקדם כביסה.

■ חסכו באנרגיה ובחומר ניקוי בעת כיבוס פריטי כביסה בדרגת לכלוך קלה ורגילה.  
← בעמוד 28

■ את רמות החום האפשריות ניתן לבחור בהתאם להנחיות הטיפול המופיעות על גבי תגיות הבגדים. הטמפרטורות במכונה עשויות לסטות מכך, כך שאתם מקבלים את השילוב האופטימלי של חיסכון באנרגיה ותוצאות ניקוי.

- הסירו מיד את כל שאריות חומרי הניקוי, התרסיסים או שאריות אחרות.

### ⚠ אזהרה

#### סכנת התחשמלות/שריפה/ נזק לרכוש/נזק למכשיר!

אם חודרת לחות למכשיר, עשוי להיגרם קצר חשמלי. אין להשתמש במכשירים לניקוי בלחץ או ניקוי באדים, או בצינור ריסוס לניקוי המכשיר.

### ⚠ אזהרה

#### סכנת פציעה/נזק לרכוש/ נזק למכשיר!

השימוש בחלקי חילוף ובאביזרים שסופקו על-ידי מותגים אחרים הוא מסוכן ועלול לגרום לפציעה, נזק לרכוש או נזק למכשיר. מסיבות בטיחות, השתמשו בחלקי חילוף ובאביזרים מקוריים בלבד.

### זהירות!

#### נזק לרכוש/נזק למכשיר

חומרי ניקוי וחומרים לטיפול מקדים בפריטי כביסה (כגון מסירי כתמים, תרסיסים לטיפול מקדים וכדומה) עלולים לגרום לנזק בעת מגע במשטחים של המכשיר. לפיכך שימו לב:

- אל תאפשרו לחומרי ניקוי אלה לבוא במגע עם משטחי המכשיר.
- נקו את המכשיר באמצעות מים ומטלית רכה ולחה בלבד.

- כבו את המכשיר. נתקו את המכשיר מהחשמל (משכו את התקע).
- לעולם אין להחזיק את תקע החשמל בידיים רטובות.
- בעת הוצאת תקע החשמל מהשקע, הקפידו תמיד להחזיק את התקע עצמו ואף פעם לא את כבל החשמל, אחרת עשוי להיגרם נזק לכבל החשמל.
- אין לבצע שינויים טכניים במכשיר או במאפיינים שלו.
- רק שירות הלקוחות שלנו או חשמלאי מוסמכים לבצע תיקונים ועבודות אחרות במכשיר. זה נכון גם לגבי החלפת כבל החשמל (בעת הצורך).
- ניתן להזמין כבלי חשמל חלופיים משירות הלקוחות שלנו.

### **⚠ אזהרה**

#### **סכנת הרעלה!**

אדים רעילים עלולים לעלות מחומרי ניקוי המכילים ממסים, כגון ממסים לניקוי פריטי כביסה. אין להשתמש בחומרי ניקוי המכילים ממסים.

### **זהירות!**

#### **נזק לרכוש/נזק למכשיר**

- אם כמות פריטי הכביסה במכשיר חורגת מקיבולת העומס המרבי, ייתכן שהוא לא יוכל לפעול כהלכה, או שייגרם נזק לרכוש או נזק למכשיר.
- אין לחרוג מקיבולת העומס המרבי של פריטי כביסה יבשים. הקפידו לפעול בהתאם לקיבולת העומס המרבי שצוינה עבור כל אחת מהתוכניות ← עלון המצורף להוראות ההתקנה וההפעלה.
- אם תשפכו את הכמות הלא נכונה של חומר ניקוי למכשיר, עלול להיגרם נזק לרכוש או נזק למכשיר. השתמשו בחומרי ניקוי/מוצרי טיפול ומרככים בהתאם להוראות היצרן.

#### **ניקוי/תחזוקה**

### **⚠ אזהרה**

#### **סכנת מוות!**

המכשיר מופעל באמצעות חשמל. קיימת סכנת התחשמלות בעת מגע בחלקים שבהם עובר זרם חשמלי. לפיכך שימו לב:

## הפעלה

### ⚠ אזהרה

#### סכנת התפוצצויות/שריפה!

פריטי כביסה אשר טופלו קודם לכן בחומרי ניקוי המכילים ממסים, כגון מסיר כתמים/תמיסת ניקוי, עלולים לגרום להתפוצצות בתוף. שטפו היטב את פריטי הכביסה במים לפני שטיפתם במכונת הכביסה.

### ⚠ אזהרה

#### סכנת הרעלה!

אדים רעילים עלולים לעלות מחומרי ניקוי המכילים ממסים, כגון ממסים לניקוי פריטי כביסה. אין להשתמש בחומרי ניקוי המכילים ממסים.

### ⚠ אזהרה

#### סכנת פציעה!

- אם תישענו/תשבו על דלת המכשיר כשהיא פתוחה, המכשיר עלול להתהפך ולגרום לפציעות. אין להישען על דלת המכשיר כשהיא פתוחה.
  - אם תטפסו על-גבי המכשיר, משטח העבודה עלול להישבר ולגרום לפציעות.
- אין לטפס על-גבי המכשיר.

- אם תכניסו את ידיכם לתוך התוף בעודו מסתובב, אתם עלולים לפצוע את ידיכם. חכו עד שהתוף יפסיק להסתובב.

### ⚠ אזהרה

#### סכנת צריבה!

כשאתם מכבסים בטמפרטורות גבוהות, קיים סיכון לכוויות אם תבואו במגע עם תמיסת חומרי ניקוי חמה (לדוגמה, בעת ניקוז תמיסת חומרי ניקוי חמה לכיור רחצה). אין לגעת בתמיסת חומרי הניקוי החמה.

### ⚠ אזהרה

#### גירוי בעיניים/בעור!

אם מגירת חומרי הניקוי פתוחה במהלך פעולת המכונה, חומרי ניקוי ומוצרי טיפול עלולים להינתז החוצה. שטפו ביסודיות את העיניים והעור אם הם באו במגע עם חומרי ניקוי או מוצרי טיפול. אם בלעתם אותם בטעות, פנו לטיפול רפואי.

- אם צינורות המים שונו או נפגמו, עלול להיגרם נזק לרכוש או נזק למכשיר.
- אין לעקם, למעוך, לשנות או לנתק את צינורות המים.
- השימוש בצינורות שסופקו על-ידי מותגים אחרים לחיבור לכניסת המים עלול לגרום לנזק לרכוש או לנזק למכשיר.
- השתמשו בצינורות שסופקו עם המכשיר או בצינורות חלופיים מקוריים בלבד.
- המכשיר מאובטח בעת ההובלה באמצעות התקני קיבוע להובלה. אם התקני הקיבוע להובלה אינם מוסרים לפני הפעלת המכשיר, עלול להיגרם נזק למכשיר.
- חשוב להסיר לגמרי את כל התקני הקיבוע להובלה לפני השימוש במכשיר בפעם הראשונה.
- הקפידו לשמור על התקני הקיבוע להובלה בנפרד. חשוב להחזיר את התקני הקיבוע להובלה בעת הובלת המכשיר, כדי למנוע נזק למכשיר.

## **⚠ אזהרה** **סכנת פציעה!**

- המכשיר כבד מאוד. הרמתו עשויה לגרום לפציעה.
- אל תרימו את המכשיר בעצמכם.
- למכשיר יש קצוות חדים שעלולים לגרום לחתכים בידיים.
- אין להחזיק את המכשיר מהקצוות החדים. לבשו כפפות מגן כדי להרים אותו.
- אם הצינורות וכבלי החשמל אינם מעוגנים כהלכה, אתם עשויים למעוד עליהם ולהיפצע.
- עגנו את הצינורות והכבלים כך שלא יהוו סכנת מעידה.

## **זהירות!**

### **נזק לרכוש/נזק למכשיר**

- אם לחץ המים גבוה או נמוך מדי, ייתכן שהמכשיר לא יוכל לפעול כהלכה, וגם זה עשוי לגרום לנזק לרכוש או לנזק למכשיר.
- ודאו שלחץ המים במתקן כניסת המים הוא לפחות 100 kPa (1 בר), ואינו עולה על 1,000 kPa (10 בר).



**אזהרה ⚠****סכנת התחשמלות/שריפה/  
נזק לרכוש/נזק למכשיר!**

אם כבל החשמל של המכשיר שונה או נפגם, זה עלול לגרום להתחשמלות, קצר חשמלי או שריפה בשל התחממות יתר.

אין לעקם, למעוך או לשנות את כבל החשמל, ואין לקרב אותו למקורות חום.

**אזהרה ⚠****סכנת שריפה/נזק לרכוש/  
נזק למכשיר!**

השימוש בכבלים מאריכים או במתאמים עלול לגרום לשריפה בשל התחממות יתר או קצר חשמלי.

חברו את המכשיר ישירות לשקע מוארק שהותקן כהלכה. אין להשתמש בכבלים מאריכים, מתאמים או מפצלים.

**אזהרה ⚠****סכנת פציעה/נזק לרכוש/  
נזק למכשיר!**

■ המכשיר עשוי לרטוט או לזוז בזמן שהוא פועל, ולגרום לפציעה או לנזק לרכוש.

הניחו את המכשיר על-גבי משטח נקי, מאוזן ויציב והשתמשו בפלס כדי ליישר אותו בעזרת הרגליות המוברגות.

■ אם תחזיקו באחד מהחלקים הבולטים של המכשיר (לדוגמה, דלת המכשיר) כדי להרים או להזיז אותו, החלקים עשויים להישבר ולגרום לפציעה.


אין להחזיק באף אחד מהחלקים הבולטים של המכשיר כדי להזיז אותו.

## התקנה

### ⚠ אזהרה

#### סכנת התחשמלות/שריפה/ נזק לרכוש/נזק למכשיר!

אם המכשיר לא הותקן כהלכה, זה עלול לגרום למצב מסוכן. ודאו כי:

- מתח החשמל בשקע החשמל תואם לדירוג המתח שצוין על-גבי המכשיר (לוחית הזיהוי). ההספק המחובר והגנת הנתיך הדרושה מצוינים על לוחית הזיהוי.
- כבל החשמל והשקע עם נתיך ההגנה מוכרחים להתאים ומערכת ההארקה מוכרחה להיות מותקנת כהלכה.
- ההתקנה מוכרחה להיות בעלת חתך רוחב מתאים.
- יש לוודא כי תקע החשמל נגיש בכל עת. אם זה לא אפשרי, כדי לציית לתקנות הבטיחות המתאימות, יש להתקין מתג (ניתוק כל הקטבים) בהתקנה הקבועה בהתאם לתקנות ההתקנה החשמלית.
- אם אתם משתמשים במפסק זרם שיורי, השתמשו רק במפסק בעל הסימן: . נוכחות הסימן היא הדרך היחידה להיות בטוחים שהמפסק עומד בכל התקנות הישימות.

### ⚠ אזהרה

#### סכנת חנק!

אם תאפשרו לילדים לשחק עם האריזה/יריעות הפלסטיק או חלקי האריזה, הם עלולים להילכד בהם או למשוך אותם מעל ראשיהם ולהיחנק.  
הרחיקו מהילדים את האריזה, יריעות הפלסטיק ואת חלקי האריזה.

### ⚠ אזהרה

#### סכנת הרעלה!

חומרי ניקוי ומוצרי טיפול עלולים לגרום להרעלה אם בולעים אותם. אם בלעתם אותם בטעות, פנו לטיפול רפואי. הרחיקו חומרי ניקוי ומוצרי טיפול מהישג ידם של ילדים.

### ⚠ אזהרה

#### סכנת כוויות!

כשאתם מכבסים בטמפרטורות גבוהות, הזכוכית בדלת המכשיר מתחממת.  
מנעו מילדים לגעת בדלת המכשיר כשהיא חמה.

### ⚠ אזהרה

#### גירוי בעיניים/בעור!

חומרי ניקוי ומוצרי טיפול עלולים לגרום לגירוי בעת מגע עם העיניים והעור.  
שטפו ביסודיות את העיניים והעור אם הם באו במגע עם חומרי ניקוי או מוצרי טיפול. הרחיקו חומרי ניקוי ומוצרי טיפול מהישג ידם של ילדים.

## הוראות בטיחות

מידע הבטיחות והאזהרות הבאים סופקו כדי להגן עליכם מפני פציעות וכדי למנוע נזק חמור לסביבה שלכם. אף על פי כן, חשוב לנקוט באמצעים הדרושים ולהיזהר בעת ההתקנה, התחזוקה, הניקיון וההפעלה של המכשיר.

### ילדים/מבוגרים/חיות מחמד

#### אזהרה סכנת מוות!

ילדים ואנשים אחרים שאינם מסוגלים להעריך את הסיכונים הכרוכים בשימוש במכשיר עלולים לפצוע את עצמם או למצוא את עצמם במצבים מסכני חיים. לפיכך שימו לב:

- ילדים בני 8 ומעלה, אנשים בעלי יכולות גופניות, חושיות או נפשיות מוגבלות ואנשים בעלי ניסיון וידע מוגבלים רשאים להפעיל את המכשיר, כל עוד הם נמצאים תחת פיקוח או קיבלו הנחיה לגבי אופן השימוש במכשיר בבטחה, והם הבינו את הסכנות הכרוכות בשימוש במכשיר.
- אין לאפשר לילדים לשחק במכשיר.

- אין לאפשר לילדים לנקות את המכשיר או לבצע תחזוקה שלו ללא פיקוח.
- יש להרחיק ילדים מתחת לגיל 3 וחיות מחמד מהמכשיר.
- אין להשאיר את המכשיר ללא השגחה כאשר ילדים או אנשים אחרים שאינם יכולים להעריך את הסכנות נמצאים בסביבתו.

#### אזהרה סכנת מוות!

ילדים עלולים לנעול את עצמם בתוך מכשירים ולמצוא את עצמם במצב מסכן חיים.

- אין להציב את המכשיר מאחורי דלת, משום שזה עשוי לחסום את דלת המכשיר או למנוע את פתיחתה המלאה.
- כאשר מכשיר הגיע לסוף חייו, נתקו את כבל החשמל מהשקע לפני שאתם חותכים את כבל החשמל, ולאחר מכן פרקו את המנעול בדלת המכשיר.

## יעוד השימוש §

- מכשיר זה מיועד לשימוש ביתי ופרטי בלבד.
- אין להתקין או להפעיל מכשיר זה באזור החשוף לקור קיצוני ו/או מחוץ למבנה. קיים סיכון שייגרם נזק למכשיר אם שאריות המים בו יקפאו. אם הצינורות קופאים, הם עלולים להיסדק/להתפוצץ.
- יש להשתמש במכשיר זה רק לצורך שטיפת פריטי כביסה ביתיים, הכוללים פריטים הניתנים לשטיפה במכונת כביסה ופריטי צמר הניתנים לשטיפה ביד (ראו את התווית על-גבי הפריט). שימוש במכשיר לכל מטרה אחרת אינו חלק מהשימוש הייעודי שלו והוא אסור.
- מכשיר זה מתאים להפעלה עם מי ברז קרים וחומרי ניקוי ומוצרי טיפול הזמינים בחנויות (מוכרחים להתאים לשימוש במכונת כביסה).
- המכשיר מיועד לשימוש עד לגובה של 4,000 מטר מעל פני הים.

### לפני הפעלת המכשיר:

- ודאו שאין נזק שנראה לעין במכשיר. אין להפעיל את המכשיר אם הוא פגום. אם אתם נתקלים בבעיות, צרו קשר עם הספק המורשה או שירות הלקוחות שלנו.
- קראו את הוראות ההפעלה וההתקנה ואת כל המידע הנוסף המצורף למכשיר, ופעלו על-פיהם.
- שמרו על המסמכים לשימוש עתידי או לבעלים עתידיים.

35 הגדרת צלילים 

36 ניקוי ותחזוקה. 

- 36 גוף מכונת הכביסה/לוח הבקרה.
- 36 תוף
- 36 הסרת אבנית
- 37 מגירת חומרי הניקוי וגוף המגירה.
- 37 משאבת תמיסת חומרי הניקוי חסומה
- 38 צינור הניקוז בסיפון חסום
- 38 המסנן בצינור כניסת המים חסום

39 תקלות ודרכי פעולה לתיקון 

- 39 פתיחת חירום
- 40 מידע המופיע על-גבי לוח התצוגה
- 41 תקלות ודרכי פעולה לתיקון

43 שירות לקוחות 

43 נתונים טכניים 

אחריות נוספת מוגבלת במוצרים 

44 עם מערכת Aqua-Stop

## תוכן עניינים

28. .... **חומר ניקוי** 
28. .... בחירה בחומר הניקוי הנכון.
28. .... חיסכון באנרגיה ובחומר ניקוי.
29. .... **הגדרות ברירת המחדל של התוכנית** 
29. .... טמפרטורה
29. .... מהירות סחיטה
29. .... דחיית הפעלה
30. .... **הגדרות תוכנית נוספות** 
30. .... Speed/Eco (מהירות/חיסכון)
30. .... Easy-Iron (גיהוץ קל)
30. .... Water&Rinse+ (מים ושטיפה)
30. .... Prewash (קדם כביסה)
31. .... **תפעול המכשיר** 
31. .... הכנת מכונת הכביסה.
31. .... בחירת תוכנית/הפעלת המכשיר.
31. .... שינוי הגדרות ברירת המחדל של התוכנית.
31. .... בחירת הגדרות נוספות של תוכניות.
31. .... הכנסת פריטי כביסה אל תוך התוף
31. .... מדידה והוספה של חומר ניקוי ומוצרי טיפול
32. .... הפעלת התוכנית
33. .... נעילת בטיחות בפני ילדים
33. .... הוספת פריטי כביסה
34. .... שינוי התוכנית
34. .... ביטול התוכנית
34. .... סיום תוכנית במהלך השהיית שטיפה
34. .... סיום התוכנית
34. .... הוצאת פריטי כביסה/כיבוי המכשיר
35. .... **חיישנים** 
35. .... שקילה אוטומטית
35. .... מערכת לזיהוי חוסר איזון בכביסה
35. .... בדיקת המתח החשמלי
5. .... **ייעוד השימוש** 
6. .... **הוראות בטיחות** 
6. .... ילדים/מבוגרים/חיות מחמד
7. .... התקנה
10. .... הפעלה
11. .... ניקוי/תחזוקה
13. .... **הגנה על הסביבה** 
13. .... חומרי אריזה/מכשירים משומשים
13. .... עצות לשימוש חסכוני
14. .... **מיקום מכונת הכביסה וחיבורה** 
14. .... פריטים הכלולים באריזת המכשיר
15. .... הוראות בטיחות
15. .... משטח ההתקנה
15. .... התקנה על משטח מוגבה או על רצפת עץ
15. .... התקנה על משטח עם מגירה
16. .... התקנת המכשיר בתוך מטבחון
16. .... הסרת קיבועי ההובלה
17. .... אורכי צינורות וכבל החשמל
18. .... פתח כניסת המים
19. .... פתח יציאת המים
20. .... איזון מכונת הכביסה
20. .... חיבור חשמלי
21. .... לפני הכביסה הראשונה
22. .... הובלה
23. .... **הכרת המכשיר** 
23. .... מכונת הכביסה
24. .... לוח הבקרה
25. .... לוח התצוגה
26. .... **פריטי כביסה** 
26. .... הכנת פריטי הכביסה
26. .... מיון כביסה
27. .... עמלון
27. .... צביעה/הלבנה
27. .... השריה

## מכונת הכביסה החדשה שלכם

בחרתם במכונת כביסה מתוצרת Constructa.

הקדישו מספר דקות לקריאת הוראות אלה ולהכרת היתרונות של מכונת הכביסה שלכם.

מתוך רצון לעמוד בדרישות האיכות המחמירות של Constructa, כל מכונת כביסה היוצאת ממפעלינו עוברת בדיקה מקיפה כדי לוודא שהיא פועלת בצורה נאותה ונמצאת במצב ללא רבב.

לקבלת מידע נוסף אודות המוצרים, האביזרים, החלפים והשירותים שלנו, בקרו באתר האינטרנט בכתובת [www.constructa.co.il](http://www.constructa.co.il) או פנו לשירות הלקוחות.

כאשר בהוראות ההפעלה וההתקנה מתוארים דגמים שונים, ההבדלים בין הדגמים יודגשו במקומות הרלוונטיים בטקסט.



קראו את הוראות ההפעלה וההתקנה האלה לפני הפעלת מכונת הכביסה.

## כללי תצוגה

### ⚠ אזהרה!

שילוב זה בין סמל למילת אזהרה מצביע על מצב שעלול להיות מסוכן. התעלמות מאזהרה עלולה להוביל למוות או לפציעה.

### זהירות!

מילת אזהרה זו מצביעה על מצב שעלול להיות מסוכן. פעולה בניגוד להערת הזהירות עשויה לגרום נזק לרכוש ו/או לסביבה.

### הערה/עצה

מידע לגבי אופן השימוש הטוב ביותר במכשיר/כל מידע שימושי אחר.

### 1. 2. 3. / א (ב ג)

השלבים מצוינים על-ידי מספרים או אותיות.

■ / -

הרשימות מצוינות על-ידי תבליטים בצורת ריבוע או מקף.

לקוחות נכבדים,

הננו מברכים אתכם עם הצטרפותכם למשפחת רוכשי מכשירי חשמל של חברת CONSTRUCTA .  
הוראות הפעלה והתקנה אלה נועדו להסביר ולהנחות כיצד מפעילים מכשיר זה לקבלת התוצאות הטובות ביותר.  
אנו משוכנעים כי רכשתם מוצר מהימן מושלם, ומקווים שהוא יפעל לשביעות רצונכם.

שימו לב: הקפידו לקבל תעודת אחריות מקורית של B/S/H.

### **הערה!**

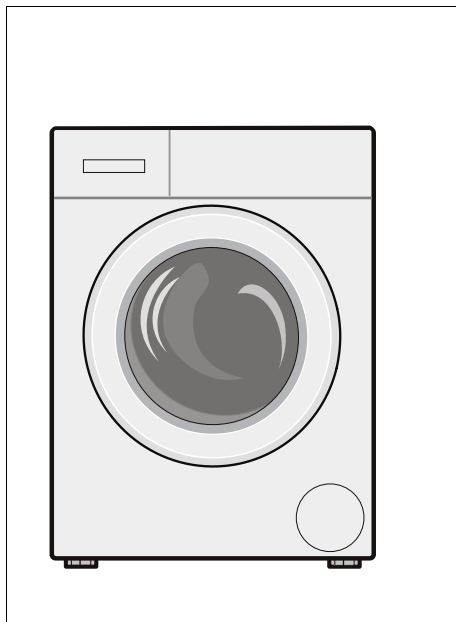
חוברת זו מתורגמת מלועזית, והיא מתאימה למספר רב של דגמים שלא בהכרח משווקים בארץ.

כל הזכויות שמורות ל- BSH Home Appliances Group .

התוכן שבמסמך זה הוא הקניין הרוחני הבלעדי של BSH .  
BSH שומרת את הזכות הבלעדית לתוכנו, במיוחד במקרה של תקנות פטנטים, פטנטים שימושיים, פטנטי עיצוב ומותגים. כל שכפול של מסמל זה וכל העברה של תוכנו, בכל דרך, הינם אסורים. BSH תפעל בהתאם נגד כל הפרה של זכויותיה.

# *Constructa*

מכונת הכביסה  
CWF...



הוראות הפעלה והתקנה **he**