

# Вашата пералня

**Поздравления** – Вие избрахте един модерен, висококачествен електродомашински уред с марката Bosch. Пералната машина се отличава с икономичен разход на вода и електроенергия. Всяка машина, която напуска нашия завод, е внимателно проверена за начина на функциониране и за безупречно състояние.

За повече информация: [www.bosch-home.com](http://www.bosch-home.com)

Данните за връзка за всички страни ще намерите в приложението списък на сервизите.

## Извършете като пазите околната среда

Извършете опаковките като пазите околната среда. Уредът е обозначен в съответствие с Директива 2012/19/Eu на Европейския парламент и на съвета относно отпадъци от електрическо и електронно оборудване (ОЕЕО) (waste electrical and electronic equipment – WEEE). Директивата дава рамката, която е валидна за връщането и повторното преработване на използваните уреди в границите на Европейския съюз.

## Съдържание

Страница

■ Употреба по предназначение	1
■ Програми	1
■ Настройка и регулиране на програмата	3
■ Пране	3/4
■ След прането	4
■ Индивидуални настройки	5/6
■ Важна информация	6
■ Преглед на програмите	7
■ Инструкции за безопасност	8
■ Стойности на потребление	8
■ Преди да перете за пръв път/третиране	9
■ Информация за индикаторните лампички	9
■ Поддръжка	10
■ Какво да правим ако...	11

## Защита на околната среда/съвети за запазване

- Винаги зареждайте пералнята с максимално количество пране за съответната програма.
- Перете нормално замърсеното пране без предпране.
- Избираемите температури се отнасят до обозначенията за поддръжка на тъканите. Постиганите в машината температури могат да се отличават, за да се гарантира оптимално съчетание между пестене на енергия и изпирание.
- Измерете перилния препарат според инструкциите на производителя и варовитостта на водата.
- Ако прането след това се суши в сушилна машина, изберете скорост на центрофугиране според инструкциите на производителя на сушилната машина.

# Употреба по предназначение

- за използване само в домакинствата,
- за тъкани, които се перат в пералня и за вълна, която се пере на ръка в разтвор на перилен препарат,
- да се използва със студена вода за пиене и налични в търговската мрежа перилен препарат и допълнителни продукти, които са подходящи за използване в пералните..

- ⚠ **Спазвайте указанията за безопасност на Страница 8!**
- Не оставяйте деца без надзор при пералната машина!
- Деца и неинструктирани лица не трябва да използват пералната машина!
- Пазете домашните животни далече от пералната машина!

Пуснете пералната машина в експлоатация само след прочитането на това упътване за експлоатация и на отделното упътване за инсталиране!

# Подготовка

⚠ **Правилно инсталиране съгласно отделните инструкции за инсталация.**

## Проверка на машината

- Никога не използвайте повредена машина.
- Информирайте сервиза за следпродажбена поддръжка.

## Свързване към електрическата мрежа

⚠ **Уверете се че ръцете ви са сухи. Дръжте само щекера.**

## Пускане на водата

## Сортиране и товарене на прането

Следвайте указанията на производителя за нужното внимание. Съобразявайте се с информацията на стикерите за предупреждаване. Съобразявайте се с вида, цвета, степента на замърсяване и температурата. Не превишавайте максималното натоварване → страница 7.

⚠ **Спазвайте важната информация → страница 6:** Вкарайте големи и малки дрехи. Затворете вратата на пералнята. Внимавайте да не затиснете дрехи между вратата на пералнята и гуменото уплътнение.

## Добавете перилен препарат и допълнителни продукти

Измерете съгласно: количеството пране, замърсяването, варовитостта на водата (политайте вашата водоснабдителна компания) и инструкциите на производителя. Налейте течен перилен препарат в съответния разпределител и поставете в барабана.

ⓘ **Разреждайте гъстия омекотител и кондиционерът с вода. Това предотвратява задръствания.**

# Пране

## Изваждане на прането

Отворете вратата на пералнята и извадете прането.

## Спиране на водата

Не се изключва за модели AquaStop → Инструкции за инсталацията, страница 7.

## Изключване

Завъртете превключвателя на програми на **Off**.

# Край на програмата когато ...

... индикаторът за статус - мига.

## Прекъсване на програмата

Програми при високи температури:  
– Студено пране: Изберете **Rinse** .  
– Изберете **▷ (Start)**.

Програми при ниски температури:  
– Изберете **Spin** или **Empty** .  
– Изберете **▷ (Start)**.

## Смяна на програмата, ако ...

... сте избрали неправилна програма по погрешка:  
– Изберете програмата повторно.  
– Изберете **▷ (Start)**. Новата програма стартира от началото.

# Индивидуални настройки

ⓘ **Допълнителни функции** → и преглед на програмите, виж страница 7.

Prewash (Предпране) За силно замърсени дрехи. Предпране на 30 °C.

Quick (Бързо пране) Намалено време за пране - само 2 цикъла на изплакване. Подходящо за леко замърсено пране.

**▷ Start (Старт)** За стартиране на програмата.

# Важна информация

## Защита на прането и на машината

- При дозиране на всички перилни/помощни препарати и почистващи препарати спазвайте указанията на производителя.
- Изпразнете джобовете.
- Следете за метални предмети (кламери и др.).
- Перете деликатните материи в чувалче за пране (чорапогачи, завеси, сутиени).
- Закопчайте циповете и копчетата.
- Изчеткайте пясъка от джобовете и яките.
- Свалете закачалките на завесите или ги поставете в чувалче за пране.

## Дрехи с различна степен на замърсяване

Перете новите дрехи отделно.

Не извършвайте предпране. Еwentуално изберете допълнителна функция **Quick**.

Ако е необходимо, предварително третирайте петната. Изберете програма **Cottons** .

Сложете по-малко пране. Изберете програма **Cottons** .

## Колосване

Прането не трябва да се третира с омекотител

Колосването е възможно при всички програми за пране, ако се използва течна белина. Излейте белината в съответствие с инструкциите на производителя в отделението за фабричен омекотител (първо изплакнете, ако е необходимо).

## Боядисване/избелване

Багрилните вещества трябва да се използват само в нормални битови количества. Солта може да повреди неръждаемата стомана. Винаги следвайте инструкциите на производителя на багрилни вещества! **Не** използвайте пералнята за избелване на дрехи!

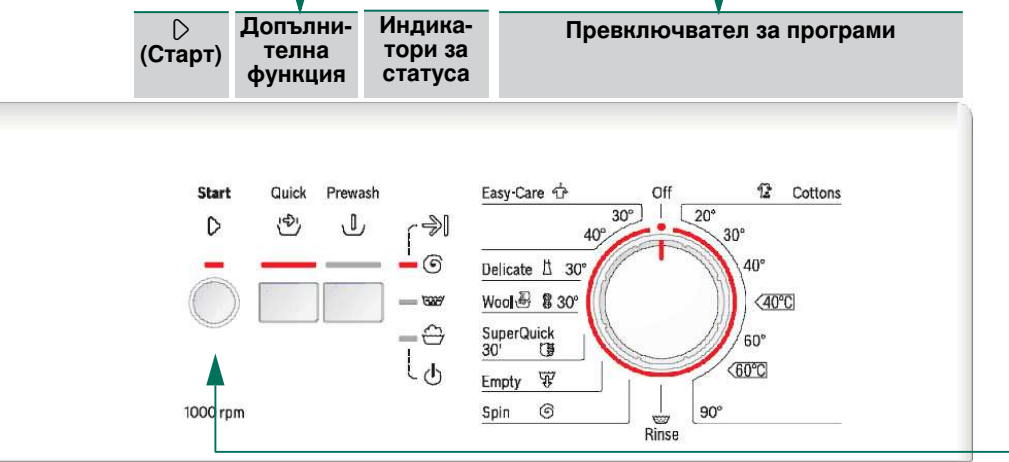
Програми	
Подробен преглед на програмите → страница 7.	
Cottons	трудно износващи се тъкани
Rinse	изплакване с последващ цикъл на въртене
Spin	въртене на изпрано на ръка пране
Empty	изсещане на водата за плакнене
Super Quick  30'	Кратка програма
Wool	текстил за пране на ръка и в пералня
Delicate	деликатни тъкани за фино пране
Easy-Care	лесни за поддръжка тъкани

Отделение II: Перилен препарат за основно пране, омекотител за вода, белина, средство за премахване на петна

Отделение I: Перилен препарат за предпране

## Настройка и регулиране на програмите

Допълнителна функция → Индивидуални настройки, страница 5.



ⓘ Превключвател на програми за включване и изключване на машината и за избор на програма. Може да се върти и в двете посоки.

Изберете **▷ (старт)**

# Пране

Програми	°C	Вид на прането макс.	Допълнителни функции; информация
<b>Cottons</b> Cottons (eco)	20, 30, 40, 60, 90 °C 40, 60 °C	5,5 кг 3,5 кг*	Quick* Prewash
<b>Easy-Care</b>	30, 40 °C	2,5 кг	Quick Prewash
<b>Delicate</b>	30 °C	2 кг	Quick Prewash
<b>Wool</b>	30 °C	2 кг	Quick Prewash
<b>Super Quick</b>	30 °C	3,5 кг	Quick Prewash

**Допълнителни програми**  
 \* По-малко дрехи при допълнителна функция Quick.  
 Програми без предпране - добавяте перилнен препарат в отделение II, програми с предпране - разпределяте перилния препарат между отделения I и II.

9409 / 9001023135  
 Robert Bosch Hausgeräte GmbH  
 Carl-Wery-Str. 34  
 81739 München/Deutschland  
 WAB20061BY

### Стойности на потребление в зависимост от модела

Програма	Зареждане	Електрически ток***	Вода***	Продължителност на програмата***
Cottons 20 °C	5,5 кг	0.25 кВтч	57 л	1 3/4 час
Cottons 30 °C	5,5 кг	0.40 кВтч	57 л	1 3/4 час
Cottons 40 °C*	5,5 кг	0.75 кВтч	57 л	1 3/4 час
Cottons 60 °C	5,5 кг	1.20 кВтч	57 л	2 час
Cottons 90 °C	5,5 кг	2.00 кВтч	64 л	2 час
Easy-Care  40 °C*	2,5 кг	0.60 кВтч	50 л	1 1/2 час
Delicate  30 °C	2 кг	0.30 кВтч	55 л	1 час
Wool 30 °C	2 кг	0.20 кВтч	30 л	1 час

\* Настройките на програмите за изпитване е в съответствие с действащия стандарт EN60456.  
 \*\* Настройка на програма за изпитване и енергийно етикетане съгласно директива 2010/30/EU със студена вода (15 °C).  
 \*\*\* Стойностите могат да се различават от зададените в зависимост от водното налягане, твърдостта на водата, температурата на подаваната вода, температурата на помещението, вида, количеството и степента на замърсяване на дрехите, използвания перилнен препарат, колебания в напрежението на електрическия ток и изборните допълнителни функции.

### Инструкции за безопасност

**!** Прочетете наръчника с инструкциите и инструкциите за инсталация, както и цялата друга информация, приложена към пералнята и действайте съгласно нея.  
 – Запазете документите за последваща употреба.

**Риск от електрически удар**  
 – Никога не дърпайте кабела, за да откачите щепсела.  
 – Никога не вкарвайте/откачайте щепсела с влажни ръце.

**Опасност за живота**  
 За износени уреди:  
 – Откачете щепсела.  
 – Прережете електрически кабел и го изхвърлете заедно с щепсела.  
 – Разбийте ключалката на вратата на пералнята. Това ще предотврати опасността деца да се заключат вътре с опасност за живота си.

**Опасност от задушаване**  
**Риск от отравяне**  
**Риск от експлозия**  
**Риск от нараняване**

– Пазете опаковката, частите ѝ и фолиото далеч от деца.  
 – Дрехите, които са третирани с почистващи препарати, съдържащи разтворители, например средства за премахване на петна/почистващи разтвори, могат да предизвикат експлозия след като се заредят в пералнята. Предварително изплаквайте внимателно тези дрехи на ръка.  
 – Вратата на пералнята може да стане много гореща.  
 – Внимавайте когато отцеждате горещ разтвор на перилнен препарат.  
 – Не се качвайте върху пералнята.  
 – Не се облягайте на отворената врата на пералнята.  
 – Не бъркайте в барабана, ако той още се върти.  
 – Внимавайте, когато отваряте контейнера за перилнен препарат докато машината работи.

### Грижа

**!** **Корпус на пералнята, контролно табло**  
 – Веднага отстранете остатъците от перилнен препарат.  
 – Избършете с мека, влажна кърпа.  
 – Забранено е почистването с телена вълна.

**!** **Почистване на контейнера за перилнен препарат ...**  
 ... ако съдържа остатъци от прах за пране или фабричен омокотител.

- Издърпайте, натиснете подложката надолу, свалете напълно контейнера.
- За да свалите подложката: натиснете подложката нагоре като вкарате пръста си отдолу.
- Почистете табличката за разпръскване на перилнен препарат и подложката с вода и четка и я изсушете.
- Прикрепете подложката и я активирайте (свържете цилиндъра към водещия шифт).
- Натиснете навътре контейнера за перилнен препарат.

**!** Оставете контейнера за перилнен препарат отворен, така че да може да се изпарят всякакви остатъци от вода.

**!** **Барабан**  
 Оставете вратата на пералнята отворена, така че барабанът да може да се изсуши. Петна от ръжда - използвайте почистващ препарат, който не съдържа хлор, не използвайте стоманена вата.

**!** **Отделяне на нагар** *Уверете се, че няма дрехи в*  
 При правилно дозиране на перилнен препарат не е необходимо, ако въпреки това се налага - действайте в съответствие с указанията на производителя на препаратата за почистване на варовик. Подходящи препарати за почистване на варовик можете да поръчате на нашата страница в интернет или при търговеца си.

### Информация за индикаторните лампички

Индикаторните лампички на дисплея за статус мигат:

- и Затворете вратата на пералнята правилно; може да е притиснато пране.
- и – Пуснете водата напълно.  
 – Маркучът е извит или притиснат.  
 – Почистете филтъра → *страница 10*, водното налягане е твърде ниско.
- и Помпата за разтвора за перилнен препарат е блокирана; почистете помпата на разтвора за перилнен препарат → *страница 10*. Маркучът за оттичане/отходната тръба са блокирани; почистете маркуча за оттичане в сифона → *страница 10*.

### Поддръжка

**!** **Помпа за разтвора за перилнен препарат**  
 Завъртете превключвателя на програми на **Off** и откачете щепсела.

- Свалете сервисното капаче за помпата за разтвора за перилнен препарат.
- Внимателно отвинтете капака на помпата (може да има останала вода).
- Почистете вътрешната част, резбата на капака на помпата и корпуса на помпата (перката в помпата за разтвор на перилнен препарат трябва да се върти).
- Сменете капака на помпата и го завинтете добре.
- Поставете сервисното капаче обратно.

За да предотвратите изтичането на неизползван перилнен препарат направо в канализацията по време на следващото пране:  
 Налейте 1 литър вода в отделението II и стартирайте програма **Empty**.

**!** **Маркуч за отцеждане в сифона**  
 Завъртете превключвателя на програми на **Off** и откачете щепсела.

- Разхлабете скобата на маркуча, внимателно свалете маркуча за отцеждане (може да има останала вода).
- Почистете елементът, който свързва маркуча за отцеждане и сифона.
- Прикрепете отново маркуча за отцеждане и обезопасете свързаното със скобата за маркуча.

**!** **Филтър в подаването на вода**  
**Риск от електрически удар**  
*Не потапяйте устройството за безопасност HydroSafe във вода (съдържа електрически клапан).*

Намалете налягането на водата в подаващия маркуч:

- Затворете крана.
- Изберете някоя програма (с изключение на **Spin**/**Empty**).
- Изберете **(Start)**. Оставете програмата да работи за около 40 секунди.
- Завъртете превключвателя на програми на **Off**. Откачете щепсела.

**!** Почистете филтъра:  
 Откачете маркуча от крана за вода.  
 Почистете филтъра, като използвате малка четка.

**и/или** за модели Standard и Aqua-Secure:

- Свалете маркуча от задната страна на уреда, Свалете филтъра с клещи и го почистете.
- Свържете маркуча и проверете за течове по точките на свързване.

### Какво да правим ако ...

- Има теч на вода. – Закрепете/сменете маркуча за отцеждане правилно.  
 – Затегнете винтовото свързване на маркуча.
- Няма подаване на вода. – **(Start)** избран ли е?  
 – Водата пусната ли е?  
 – Филтърът блокиран ли е? Почистете филтъра → *страница 10*.  
 – Маркучът не е ли извит или притиснат?
- Вратата на пералнята не може да се отвори. – Функцията за безопасност е активна. Изчакайте около 2 минути.
- Програмата не стартира. – **(Start)** избран ли е?  
 – Вратата на пералнята затворена ли е?
- Разтворът на перилнен препарат не се отцежда. – Почистете помпата за разтвор на перилнен препарат → *страница 10*.  
 – Почистете отходната тръба и/или маркуча за отцеждане.
- Не се вижда вода в барабана. – Не е грешка - водата е под зоната на видимост.
- Незадоволителен резултат от въртенето. Прането е мокро/твърде влажно. – Не е грешка - системата за откриване на небалансиран товар е анулирала цикъла на въртене поради неравномерно разпределение на прането. Разпределяйте малките и големите дрехи равномерно в барабана.
- Цикълът на въртене е извършен няколко пъти. – Не е грешка - системата за откриване на небалансиран товар регулира дисбаланса.
- Остатъци от вода в отделението **⊕** за допълнителни продукти. – Не е грешка - действието на допълнителните продукти не е засегнато.  
 – Почистете подложката, ако е необходимо → *страница 9*.
- Натрупване на миризми в пералнята. – Стартирайте програма **12 Cottons 90 °C** без пране. Използвайте стандартен перилнен препарат.
- Пяна излиза от контейнера за перилнен препарат. – Използван е твърде много перилнен препарат?  
 – Ако пяната излиза от контейнера за перилнен препарат: Смесете 1 супена лъжица омокотител с ½ литър вода и налейте в отделение II (*да не се използва при якета и бельо*).  
 – Намалете дозата на перилния препарат за следващия цикъл на пране.
- Интензивно образуване на шум, вибрации и "клатене" при цикъла на въртене. – Фиксирани ли са крачетата на уреда? Обезопасете крачетата на уреда → *Инструкции за инсталиране*.  
 – Свалени ли са предпазните устройства за транспортиране?  
 – Свалете предпазните устройства за транспортиране → *Инструкции за инсталиране*.
- Индикаторните лампички не функционират по време на работа. – Електрозахранването прекъснато ли е?  
 – Бушоните не са ли изгоряли? Превключете/сменете бушоните.  
 – Ако грешката се появява неколккратно, обадете се на следпродажбения сервис.
- Програмната последователност е по-дълга от обичайното. – Не е грешка - системата за откриване на небалансиран товар регулира дисбаланса като неколккратно преразпределя прането.  
 – Не е грешка - системата за откриване на пяна е активна - добавя допълнителен цикъл на изплакване.
- Остатъци от перилнен препарат в пералнята. – Понякога перилните препарати без фосфати съдържат неразтворими във вода частици.  
 – Изберете **Rinse** или изчеткайте пералнята след пране.

Register your new Bosch now:  
[www.bosch-home.com/welcome](http://www.bosch-home.com/welcome)

**Пералня WAB20061BY**

**bg** Наръчник с инструкции

# Вашата пералня

**Поздравления** – Вие избрахте един модерен, висококачествен електродомакински уред с марката Bosch. Пералната машина се отличава с икономичен разход на вода и електроенергия. Всяка машина, която напуска нашия завод, е внимателно проверена за начина на функциониране и за безупречно състояние.

За повече информация: [www.bosch-home.com](http://www.bosch-home.com)

Данните за връзка за всички страни ще намерите в приложения списък на сервизите.

## Изхвърлете като пазите околната среда

Изхвърлете опаковките като пазите околната среда. Уредът е обозначен в съответствие с Директива 2012/19/Eu на Европейския парламент и на съвета относно отпадъци от електрическо и електронно оборудване (OEEО) (waste electrical and electronic equipment – WEEE). Директивата дава рамката, която е валидна за връщането и повторното преработване на използваните уреди в границите на Европейския съюз.



## Съдържание

	Страница
■ Употреба по предназначение .....	1
■ Програми.....	1
■ Настройка и регулиране на програмата .....	3
■ Пране.....	3/4
■ След прането .....	4
■ Индивидуални настройки .....	5/6
■ Важна информация .....	6
■ Преглед на програмите .....	7
■ Инструкции за безопасност .....	8
■ Стойности на потребление .....	8
■ Преди да перете за пръв път/третиране .....	9
■ Информация за индикаторните лампички .....	9
■ Поддръжка .....	10
■ Какво да правим ако... ..	11



### Защита на околната среда/съвети за запазване

- Винаги зареждайте пералнята с максимално количество пране за съответната програма.
- Перете нормално замърсеното пране без предпране.
- Избираемите температури се отнасят до обозначенията за поддръжка на тъканите. Постиганите в машината температури могат да се отличават, за да се гарантира оптимално съчетание между пестене на енергия и изпиране.
- Измерете перилния препарат според инструкциите на производителя и варовитостта на водата.
- Ако прането след това се суши в сушилна машина, изберете скорост на центрофугиране според инструкциите на производителя на сушилната машина.

## Употреба по предназначение

- за използване само в домакинствата,
- за тъкани, които се перат в пералня и за вълна, която се пере на ръка в разтвор на перилен препарат,
- да се използва със студена вода за пиене и налични в търговската мрежа перилен препарат и допълнителни продукти, които са подходящи за използване в пералните..



- Спазвайте указанията за безопасност на Страница 8!
- Не оставяйте деца без надзор при пералната машина!
- Деца и неинструирани лица не трябва да използват пералната машина!
- Пазете домашните животни далече от пералната машина!



Пуснете пералната машина в експлоатация само след прочитането на това упътване за експлоатация и на отделното упътване за инсталиране!

## Подготовка



Правилно инсталиране съгласно отделните инструкции за инсталация.



### Проверка на машината

- Никога не използвайте повредена машина.
- Информирайте сервиза за следпродажбена поддръжка.



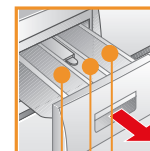
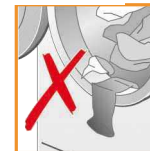
### Свързване към електрическата мрежа



Уверете се че ръцете ви са сухи. Дръжте само щекера.



### Пускане на водата



**Отделение II:** Перилен препарат за основно пране, омекотител за вода, белина, средство за премахване на петна

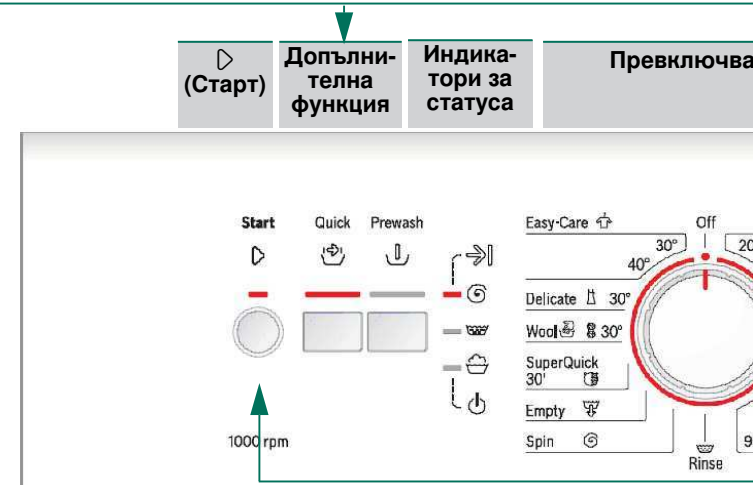
**Отделение ☼:** Омекотител за тъкани, кола за колосване

**Отделението I:** Перилен препарат за предпране

## Програми

Подробен преглед на програмите → [страница 7](#).

Cottons	трудно износващи се тъкани
Rinse	изплакване с последващ цикъл на въртене
Spin	въртене на изпрано на ръка пране
Empty	изцеждане на водата за плакнене
Super Quick 30'	Кратка програма
Wool	текстил за пране на ръка и в пералня
Delicate	деликатни тъкани за фино пране
Easy-Care	лесни за поддръжка тъкани



**Преди първото пране**  
Първо пуснете пералнята празна → страница 9.

### Сортиране и товарене на прането

Следвайте указанията на производителя за нужното внимание. Съобразявайте се с информацията на стикерите за предупреждаване. Съобразявайте се с вида, цвета, степента на замърсяване и температурата. Не превишавайте максималното натоварване → страница 7.

Спазвайте важната информация → страница 6.

Вкарайте големи и малки дрехи. Затворете вратата на пералнята. Внимавайте да не затиснете дрехи между вратата на пералнята и гуменото уплътнение.

### Добавете перилен препарат и допълнителни продукти

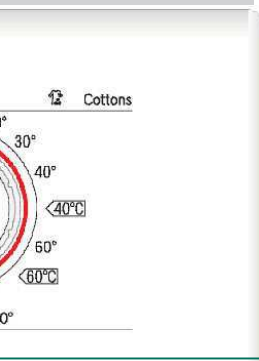
Измерете съгласно:

количеството пране, замърсяването, варовитостта на водата (попитайте вашата водоснабдителна компания) и инструкциите на производителя. Налейте течен перилен препарат в съответния разпределител и поставете в барабана.

**i** Разреждайте гъстия омекотител и кондиционерът с вода. Това предотвратява задръствания.

### Настройка и регулиране на програмите

Изборен индикатор за програми



Допълнителна функция →  
Индивидуални настройки, страница 5.

Изберете ▷ (старт)

Изключвател на програмите за включване и изключване на машината и за избор на програма. Може да се намери и в двете посоки.

## Пране

Чекмедже за перилни препарати с отделения I, II, ⌘

Барабан

Обслужващ панел

Люк



Сервизен капак

1

2

3

## Пране

### Изваждане на прането

Отворете вратата на пералнята и извадете прането.



- Извадете всички чужди тела - риск от ръждясване.
- Оставете вратата на пералнята и контейнера за перилен препарат отворени, така че остатъците от вода да могат да се изпарят.

### Спиране на водата

Не се изключва за модели AquaStop → Инструкции за инсталацията, страница 7.

### Изключване

Завъртете превключвателя на програми на **Off**.

### Край на програмата когато ...

... индикаторът за статус Ⓢ - ⏸ мига.

### Прекъсване на програмата

- Програми при високи температури:
- Студено пране: Изберете **Rinse** 🌊 .
  - Изберете ▷ (**Start**).
- Програми при ниски температури:
- Изберете **Spin** Ⓢ или **Empty** 🗑️ .
  - Изберете ▷ (**Start**).

### Смяна на програмата, ако ...

- ... сте избрали неправилна програма по погрешка:
- Изберете програмата повторно.
  - Изберете ▷ (**Start**). Новата програма стартира от началото.

# Индивидуални настройки

**Допълнителни функции** → и преглед на програмите, виж страница 7.

↓ Prewash (Предпране) За силно замърсени дрехи. Предпране на 30 °C.

↺ Quick (Бързо пране) Намалено време за пране - само 2 цикъла на изплакване. Подходящо за леко замърсено пране.

## ▷ Start (Старт)

За стартиране на програмата.



# Важна информация



## Защита на прането и на машината

- При дозиране на всички перилни/помощни препарати и почистващи препарати спазвайте указанията на производителя.
- Изпразнете джобовете.
- Следете за метални предмети (кламери и др.).
- Перете деликатните материи в чувалче за пране (чорапогащи, завеси, сутиени).
- Закопчайте циповете и копчетата.
- Изчеткайте пясъка от джобовете и яките.
- Свалете закачалките на завесите или ги поставете в чувалче за пране.



## Дрехи с различна степен на замърсяване

леко		Перете новите дрехи отделно. Не извършвайте предпране. Еventуално изберете допълнителна функция <b>Quick</b> .
		Ако е необходимо, предварително третирайте петната. Изберете програма <b>Cottons</b> 60°C.
силно		Сложете по-малко пране. Изберете програма <b>Cottons</b> 60°C.



## Колосване

*Прането не трябва да се третира с омекотител*

Колосването е възможно при всички програми за пране, ако се използва течна белина. Излейте белината в съответствие с инструкциите на производителя в отделението за фабричен омекотител ☼ (първо изплакнете, ако е необходимо).



## Боядисване/избелване

Багрилните вещества трябва да се използват само в нормални битови количества. Солта може да повреди неръждаемата стомана. Винаги следвайте инструкциите на производителя на багрилни вещества! **Не** използвайте пералнята за избелване на дрехи!

## Вид на прането



## Допълнителни функции; информация

Програми	°C	макс.	Вид на прането	Допълнителни функции; информация
<b>Cottons</b> Cottons (eco)	20, 30, 40, 60, 90 °C	5,5 кг 3,5 кг*	Трудно износващи се тъкани, устойчиви на топлина	Prewash,  Quick* Prewash
	40, 60 °C	5,5 кг	Тъкани направени от памук или лен	Prewash,  Quick
<b>Easy-Care</b>	30, 40 °C	2,5 кг	Лесни за поддръжка тъкани от памук, лен, синтетика или смесени тъкани	Prewash,  Quick
<b>Delicate</b>	30 °C		За деликатно пране, например тъкани от коприна, сатен, синтетика или смесени тъкани (напр. завеси)	Prewash,  Quick; Няма въртене между циклите на изплакване
<b>Wool</b>	30 °C	2 кг	Тъкани за пране на ръка или в пералня от вълна или съдържащи вълна	Quick; Особено нежна програма за пране за предотвратяване на свиване на прането. По-дълги програмни спирания (тъканите остават намокнати в разтвора на перилния препарат)
<b>Super Quick</b>	30 °C	3,5 кг	Лесни за поддръжка тъкани от памук, лен, синтетика или смесени тъкани	Кратка програма, приблиз. 30 минути, подходяща за леко замърсено пране

## Допълнителни програми

\* По-малко дрехи при допълнителна функция Quick.

Програми без предпране – добавяте перилен препарат в отделение II, програми с предпране – разпределете перилния препарат между отделения I и II.

## Rinse (Изплакване), Spin (въртене), Empty (отцеждане)

9409 / 9001023135

WAB20061BY

Robert Bosch Hausgeräte GmbH  
Carl-Wery-Str. 34  
81739 München/Deutschland



## Инструкции за безопасност

- Прочетете наръчника с инструкциите и инструкциите за инсталация, както и цялата друга информация, приложена към пералнята и действайте съгласно нея.
- Запазете документите за последваща употреба.

### Риск от електрически удар

- Никога не дърпайте кабела, за да откачите щепсела.
- Никога не вкарвайте/откачайте щепсела с влажни ръце.

### Опасност за живота

- За износени уреди:
- Откачете щепсела.
  - Прережете електрическия кабел и го изхвърлете заедно с щепсела.
  - Разбийте ключалката на вратата на пералнята. Това ще предотврати опасността деца да се заключат вътре с опасност за живота си.

### Опасност от задушаване

- Пазете опаковката, частите ѝ и фолиото далеч от деца.

### Риск от отравяне

- Пазете перилните препарати и допълнителните продукти на места, недостъпни за деца.

### Риск от експлозия

- Дрехите, които са третирани с почистващи препарати, съдържащи разтворители, например средства за премахване на петна/почистващи разтвори, могат да предизвикат експлозия след като се заредят в пералнята. Предварително изплаквайте внимателно тези дрехи на ръка.

### Риск от нараняване

- Вратата на пералнята може да стане много гореща.
- Внимавайте когато отцеждате горещ разтвор на перилен препарат.
- Не се качвайте върху пералнята.
- Не се облягайте на отворената врата на пералнята.
- Не бъркайте в барабана, ако той още се върти.
- Внимавайте, когато отваряте контейнера за перилен препарат докато машината работи.

## Стойности на потребление в зависимост от модела

Програма	Зареждане	Електрически ток ***	Вода***	Продължителност на програмата ***
Cottons 20 °C	5,5 кг	0.25 кВтч	57 л	1 3/4 час
Cottons 30 °C	5,5 кг	0.40 кВтч	57 л	1 3/4 час
Cottons 40 °C*	5,5 кг	0.75 кВтч	57 л	1 3/4 час
Cottons 60 °C	5,5 кг	1.20 кВтч	57 л	2 час
Cottons 90 °C	5,5 кг	2.00 кВтч	64 л	2 час
Easy-Care  40 °C*	2,5 кг	0.60 кВтч	50 л	1 1/2 час
Delicate  30 °C	2 кг	0.30 кВтч	55 л	1 час
Wool 30 °C	2 кг	0.20 кВтч	30 л	1 час

\* Настройките на програмите за изпитване е в съответствие с действащия стандарт EN60456.

Указание за сравнителни изпитвания: За тестване на изпитателните програми перете със зададеното количество дрехи за пълнене и максимални обороти на центрофугата.

Програма	Зареждане	Годишен разход на енергия	Годишен разход на вода
Cottons Eco 40/60 °C**	5,5/2,75 kg	182 кВтч	9020л

\*\* Настройка на програма за изпитване и енергийно етиктиране съгласно директива 2010/30/EU със студена вода (15 °C).

\*\*\* Стойностите могат да се различават от зададените в зависимост от водното налягане, твърдостта на водата, температурата на подаваната вода, температурата на помещението, вида, количеството и степента на замърсяване на дрехите, използвания перилен препарат, колебания в напрежението на електрическия ток и избраните допълнителни функции.

## Преди да перете за пръв път

- Не слагайте пране в пералнята. Пуснете водата. Добавете следното към отделение II:
  - приблиз. 1 литър вода
  - перилен препарат (дозирание съгласно инструкциите на производителя за леко замърсяване и съответната степен на варовитост на водата)
- Настройте превключвателя на програми на **Easy-Care** и изберете ▷ (**Start**). В края на програмата завъртете превключвателя на програми **Off**.

## Грижа



- Риск от електрически удар. Разкачете щепсела.
- Риск от експлозия. Без разтворители.

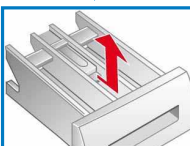
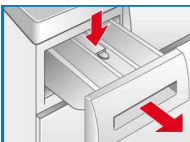
### Корпус на пералнята, контролно табло

- Веднага отстранете остатъците от перилен препарат.
- Избършете с мека, влажна кърпа.
- Забранено е почистването с телена вълна.

### Почистване на контейнера за перилен препарат ...

... ако съдържа остатъци от прах за пране или фабричен омекотител.

1. Издърпайте, натиснете подложката надолу, свалете напълно контейнера.
2. За да свалите подложката: натиснете подложката нагоре като вкарате пръста си отдолу.
3. Почистете табличката за разпръскване на перилен препарат и подложката с вода и четка и я изсушете.
4. Прикрепете подложката и я активирайте (свържете цилиндъра към водещия шифт).
5. Натиснете навътре контейнера за перилен препарат.



- Оставете контейнера за перилен препарат отворен, така че да може да се изпарят всякакви остатъци от вода.

### Барабан

Оставете вратата на пералнята отворена, така че барабанът да може да се изсуши. Петна от ръжда - използвайте почистващ препарат, който не съдържа хлор, не използвайте стоманена вата.

### Отделяне на нагар

Уверете се, че няма дрехи в

При правилно дозирание на перилен препарат не е необходимо, ако въпреки това се налага – действайте в съответствие с указанията на производителя на препарата за почистване на варовик. Подходящи препарати за почистване на варовик можете да поръчате на нашата страница в интернет или при търговеца си.

## Информация за индикаторните лампички

Индикаторните лампички на дисплея за статус мигат:

	Затворете вратата на пералнята правилно; може да е притиснато пране.
	<ul style="list-style-type: none"><li>– Пуснете водата напълно.</li><li>– Маркучът е извит или притиснат.</li><li>– Почистете филтъра → <i>страница 10</i>, водното налягане е твърде ниско.</li></ul>
	Помпата за разтвора за перилен препарат е блокирана; почистете помпата на разтвора за перилен препарат → <i>страница 10</i> . Маркучът за оттичане/отходната тръба са блокирани; почистете маркуча за оттичане в сифона → <i>страница 10</i> .

## Поддръжка

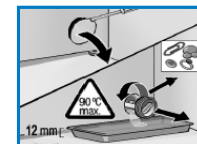


- Риск от попарване. Оставете разтвора на перилен препарат да се охлади.
- Затворете крана.

### Помпа за разтвора за перилен препарат

Завъртете превключвателя на програми на **Off** и откачете щепсела.

1. Свалете сервисното капаче за помпата за разтвора за перилен препарат.
2. Внимателно отвинтете капака на помпата (може да има останала вода).
3. Почистете вътрешната част, резбата на капака на помпата и корпуса на помпата (перката в помпата за разтвор на перилен препарат трябва да се върти).
4. Сменете капака на помпата и го завинтете добре.
5. Поставете сервисното капаче обратно.



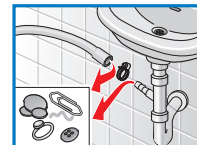
За да предотвратите изтичането на неизползван перилен препарат направо в канализацията по време на следващото пране:

Налейте 1 литър вода в отделението II и стартирайте програмата **Empty**.

### Маркуч за отцеждане в сифона

Завъртете превключвателя на програми на **Off** и откачете щепсела.

1. Разхлабете скобата на маркуча, внимателно свалете маркуча за отцеждане (може да има останала вода).
2. Почистете елементът, който свързва маркуча за отцеждане и сифона.
3. Прикрепете отново маркуча за отцеждане и обезопасете свързването със скобата за маркуча.



### Филтър в подаването на вода

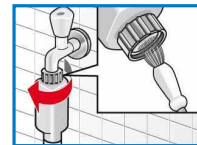


#### Риск от електрически удар

Не потапяйте устройството за безопасност **HydroSafe** във вода (съдържа електрически клапан).

Намалете налягането на водата в подаващия маркуч:

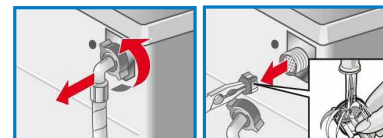
1. Затворете крана.
2. Изберете някоя програма (с изключение на **Spin**/**Empty**).
3. Изберете ▷ (**Start**). Оставете програмата да работи за около 40 секунди.
4. Завъртете превключвателя на програми на **Off**. Откачете щепсела.
5. Почистете филтъра:
  - Откачете маркуча от крана за вода.
  - Почистете филтъра, като използвате малка четка.



**и/или** за модели **Standard** и **Aqua-Secure**:

Свалете маркуча от задната страна на уреда, Свалете филтъра с клещи и го почистете.

6. Свържете маркуча и проверете за течове по точките на свързване.

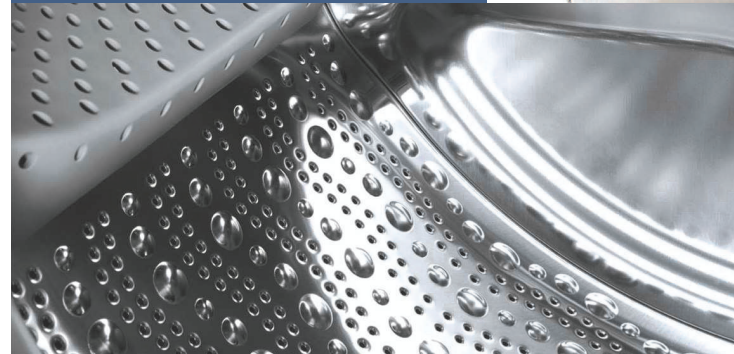


## Какво да правим ако ...

- Има теч на вода.
  - Закрепете/сменете маркуча за отцеждане правилно.
  - Затегнете винтовото свързване на маркуча.
- Няма подаване на вода. Перилният препарат не се разпръсква.
  - **(Start)** избран ли е?
  - Водата пусната ли е?
  - Филтърът блокиран ли е? Почистете филтъра → *страница 10*.
  - Маркучът не е ли извит или притиснат?
- Вратата на пералнята не може да се отвори.
  - Функцията за безопасност е активна. Изчакайте около 2 минути.
- Програмата не стартира.
  - **(Start)** избран ли е?
  - Вратата на пералнята затворена ли е?
- Разтворът на перилен препарат не се отцежда.
  - Почистете помпата за разтвор на перилен препарат → *страница 10*.
  - Почистете отходната тръба и/или маркуча за отцеждане.
- Не се вижда вода в барабана.
  - Не е грешка - водата е под зоната на видимост.
- Незадоволителен резултат от въртенето. Прането е мокро/твърде влажно.
  - Не е грешка - системата за откриване на небалансиран товар е анулирала цикъла на въртене поради неравномерно разпределение на прането. Разпределяйте малките и големите дрехи равномерно в барабана.
- Цикълът на въртене е извършен няколко пъти.
  - Не е грешка - системата за откриване на небалансиран товар регулира дисбаланса.
- Остатъци от вода в отделението  за допълнителни продукти.
  - Не е грешка - действието на допълнителните продукти не е засегнато.
  - Почистете подложката, ако е необходимо → *страница 9*.
- Натрупване на миризми в пералнята.
  - Стартирайте програма  **Cottons 90 °C** без пране. Използвайте стандартен перилен препарат.
- Пяна излиза от контейнера за перилен препарат.
  - Използван е твърде много перилен препарат?
  - Ако пяната излиза от контейнера за перилен препарат: Смесете 1 супена лъжица омекоцител с 1/2 литър вода и налейте в отделение **II** (*да не се използва при якета и бельо*).
  - Намалете дозата на перилния препарат за следващия цикъл на пране.
- Интензивно образуване на шум, вибрации и "клатене" при цикъла на въртене.
  - Фиксирани ли са крачетата на уреда? Обезопасете крачетата на уреда → *Инструкции за инсталиране*.
  - Свалени ли са предпазните устройства за транспортиране? Свалете предпазните устройства за транспортиране → *Инструкции за инсталиране*.
- Индикаторните лампички не функционират по време на работа.
  - Електрозахранването прекъснато ли е?
  - Бушоните не са ли изгоряли? Превключете/сменете бушоните.
  - Ако грешката се появява неколкократно, обадете се на следпродажбения сервис.
- Програмната последователност е по-дълга от обичайното.
  - Не е грешка - системата за откриване на небалансиран товар регулира дисбаланса като неколкократно преразпределя прането.
  - Не е грешка - системата за откриване на пяна е активна - добавя допълнителен цикъл на изплакване.
- Остатъци от перилен препарат в пералнята.
  - Понякога перилните препарати без фосфати съдържат неразтворими във вода частици.
  - Изберете **Rinse**  или изчеткайте пералнята след пране.



Register your new Bosch now:  
[www.bosch-home.com/welcome](http://www.bosch-home.com/welcome)



**Пералня**  
**WAB20061BY**



**bg** Наръчник с инструкции

Ако не можете сами да коригирате грешката или ако е необходим ремонт:  
 – Завъртете превключвателя на програми на **Off** и извадете щепсела от контакта.  
 – Изключете подаването на вода и се обадете на следпродажбения сервис → *Инструкции за инсталиране*.