



SIEMENS



Vaskemaskine

WM14W447DN, WM14W4L7DN

siemens-home.bsh-group.com/welcome

da Brugs- og opstillingsvejledning

Register
your
product
online

Den nye vaskemaskine

Du har valgt at anskaffe en vaskemaskine fra Siemens.

Brug et par minutter til at læse denne tekst, så du kan lære alle fordelene ved din vaskemaskine at kende.

Alle vaskemaskiner, der leveres fra vores fabrik, bliver grundigt kontrolleret for fejl og mangler, så vi kan være sikre på, at de lever op til de høje kvalitetskrav, som mærket Siemens står for.

Der findes yderligere oplysninger om vores produkter, tilbehør, reservedele og service på vores hjemmeside www.siemens-home.bsh-group.com eller ved henvendelse til vores kundeservicecentre.

Hvis betjenings- og opstillingsvejledningen beskriver forskellige modeller, henvises til forskellene på de pågældende steder.



Tag først vaskemaskinen i brug, når du har læst denne betjenings- og opstillingsvejledning!

Generelt om symboler, signalord, tips og procedurer

⚠ Advarsel!

Kombination af dette symbol og signalord advarer om en potentielt farlig situation. Tilsidesættelse af denne anvisning kan medføre tilskadekomst og død.

Pas på!

Dette signalord advarer om en potentielt farlig situation. Tilsidesættelse af denne anvisning kan medføre materielle skader og/eller miljøskader.

Anvisning / tip

Anvisninger om optimal brug af maskinen / andre nyttige oplysninger.

1. 2. 3. / a) b) c)

Handlingsrækkefølger angives med tal eller bogstaver.

■ / -

Opremsninger vises med en firkant-bullet eller med en skråstreg.

Indholdsfortegnelse

 Anvendelse iht. formål	4	 Vaskemiddel	28
 Sikkerhedsanvisninger	5	Rigtigt valg af vaskemiddel	28
Børn/personer/kæledyr	5	Spar energi og vaskemiddel	28
Installation	6	 Programoversigt	29
Drift	9	Programmer med programvælger	29
Rengøring/vedligeholdelse	10	Stivning	32
 Miljøbeskyttelse	12	Farvning/blegning	32
Emballage/kasserede apparater	12	Iblødsætning	32
Sparetips	12	 Forindstillinger for programmer	33
 Opstilling og tilslutning	13	Temperatur	33
Leveringsomfang	13	Centrifugeringshastighed	33
Sikkerhedsanvisninger	14	Færdig om	33
Opstillingsfladen	14	 Ekstra programindstillinger	34
Opstilling på en sokkel eller et gulv, som er lagt på træbjælker	14	ecoPerfect 	34
Opstilling på repos med skuffe	14	speedPerfect 	34
Indbygning af maskinen i et køkkenelement	14	Antikrøl	34
Fjerne transportsikringerne	15	Power rinse	34
Slange- og ledningslængder	16	 Betjening af maskinen	35
Vandtilførsel	17	Forberedelse af vaskemaskine	35
Vandtilførsel	18	Start af maskine/valg af program	35
Indjustering	19	Ilægning af vasketøj i tromlen	35
Elektrisk tilslutning	20	Dosering og påfyldning af vaske- og plejemidler	36
Inden den 1. vask	21	Ændring af programmernes forindstillinger	37
Transport	22	Valg af ekstra programindstillinger	37
 Kort oversigt over det vigtigste	23	Start af program	37
 Lær maskinen at kende	24	Børnesikring	37
Vaskemaskine	24	Efterfyldning af vasketøj	38
Betjeningsfelt	25	Ændring af program	38
Displayfelt	26	Afbryde program	38
 Vasketøj	27	Programslut ved skyllestop	38
Forberedelse af vasketøj	27	Programslut	38
Sortering af vasketøj	27	Udtagning af vasketøj / slukning af maskine	39

	Indstillinger af maskinen	40
	Aktivere indstillingsmodus	40
	Ændre styrke af lydssignal	40
	Aktivere/deaktivere automatisk slukning af maskinen.	40
	Afslutte indstillingsmodus	40
	Sensorsystem	41
	Mængdeautomatik	41
	Balancekontrol-system	41
	Aquasensor	41
	Rengøring og pleje	42
	Kabinet/betjeningspanel	42
	Vasketromle	42
	Afkalkning	42
	Sæbeskuffe og kabinet	42
	Afløbspumpe er tilstoppet, nødtømning	43
	Afløbsslange er tilstoppet ved vandlås	43
	Sien i vandtilløbet er tilstoppet.	44
	En fejl, hvad gør man?	44
	Nødåbning	44
	Henvisninger i displayfeltet	45
	En fejl, hvad gør man?	46
	Kundeservice	48
	Forbrugsværdier	49
	Energi- og vandforbrug, programvarighed og restfugtighed for hovedvaskeprogrammer.	49
	Mest effektive programmer til bomuldstekstiler	50
	Tekniske data	50
	Aquastop-garanti	51

Anvendelse iht. formål

- Maskinen er kun beregnet til privat brug i husholdninger.
- Apparatet må ikke opstilles eller anvendes på steder med frostfare og/eller med uendørs forhold. Apparatet kan blive beskadiget, hvis restvand inde i apparatet fryser til is. Hvis slangerne fryser, kan de knække/springe.
- Denne maskine må kun bruges i husholdninger til vask af vasketøj, som tåler maskinvask, og til vask af uld, som tåler håndvask (se plejemærkerne på tøjet). Enhver anden anvendelse er ikke anvendelse i henhold til maskinens formål og er ikke tilladt.
- Dette apparat er beregnet til drift med ledningsvand under anvendelse af gængse vaskemidler og plejeprodukter (beregnet til brug i vaskemaskiner).
- Denne maskine er beregnet til brug op til en højde på maksimalt 4000 meter over havets overflade.

Inden maskinen tages i brug:

Kontroller maskinen for synlige skader. Tag ikke maskinen i brug, hvis den er beskadiget. Kontakt leverandøren eller kundeservice i tilfælde af problemer.

Læs og følg anvisningerne i brugs- og installationsvejledningen og alle andre dokumenter, som følger med apparatet.

Opbevar dokumentationen til senere brug eller til efterfølgende ejere af maskinen.

Sikkerhedsanvisninger

Følgende sikkerhedsanvisninger og advarsler har som formål at beskytte brugeren mod tilskadecomst og at forhindre materielle skader på omgivelserne.

Det er derudover vigtigt at tage de nødvendige forholdsregler og udvise den nødvendige omhu ved installation, vedligeholdelse, rengøring og betjening af apparatet.

Børn/personer/kæledyr

Advarsel Livsfare!

Børn og andre personer, som ikke er i stand til at vurdere de risici, der er forbundet med brugen af apparatet, kan komme til skade eller komme i livsfarlige situationer. Vær derfor opmærksom på følgende:

- Apparatet må bruges af børn over 8 år og af personer med reducerede fysiske, sensoriske eller mentale evner eller af personer med manglende erfaring eller viden, hvis de er under opsyn eller er blevet instrueret om sikker brug af apparatet af og har forstået den potentielle risiko, som brugen af apparatet indebærer.
- Børn må ikke lege med apparatet.
- Børn må ikke rengøre eller vedligeholde apparatet uden at være under opsyn.
- Hold børn under 3 år og kæledyr borte fra apparatet.
- Lad ikke apparatet være uden opsyn, når der er børn eller andre personer i nærheden, som ikke er i stand til at vurdere risikoen.

Advarsel

Livsfare!

Børn kan låse sig inde i apparatet og derved komme i en livsfarlig situation.

- Opstil ikke apparatet bag en dør, fordi dette kan spærre for apparatets luge eller forhindre, at den kan åbnes helt.
- Gør følgende, når apparatets skal kasseres: Træk netstikket ud af kontakten, **inden** nedledningen klippes over, og ødelæg derefter låsen i apparatets luge.

Advarsel

Fare for kvælning!

Børn kan blive fanget i emballage/plastfolie eller emballagedele, hvis de får lov til at lege med dem, eller de kan trække dem over hovedet og blive kvalt.

Hold emballage, plastfolie og emballagedele udenfor børns rækkevidde.

Advarsel

Fare for forgiftning!

Vaskemidler og plejeprodukter kan forårsage forgiftning, hvis de indtages.

Søg læge, hvis sådanne midler ved et uheld indtages. Opbevar vaskemidler og plejeprodukter utilgængeligt for børn.

Advarsel

Fare for forbrænding!

Når der vaskes ved høje temperaturer, bliver glasset i apparatets luge meget varmt. Sørg for, at børn ikke rører ved lugen, når den er varm.

Advarsel

Irritation af øjne/hud!

Vaskemidler og plejeprodukter kan forårsage irritation, hvis de kommer i kontakt med øjne/hud.

Skyl øjne/hud grundigt i tilfælde af kontakt med vaskemidler og plejeprodukter. Opbevar vaskemidler og plejeprodukter utilgængeligt for børn.

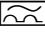
Installation

Advarsel

Fare for elektrisk stød/brand/materiel skade/beskadigelse af apparatet!

Det kan medføre farlige situationer, hvis apparatet ikke bliver installeret korrekt. Overhold følgende anvisninger:

- Netspændingen i stikkontakten skal svare til den mærkespænding, som er angivet på apparatet (typeskiltet). Tilslutningseffekten og den krævede sikringsstørrelse er angivet på typeskiltet.

- Apparatet må kun tilsluttes til en strømforsyning med vekselstrøm via en korrekt installeret sikkerhedsstikkontakt. Der skal altid være fri adgang til stikkontakten.
- Netstikket og sikkerhedsstikkontakten skal passe sammen, og jordforbindelsen skal være korrekt installeret.
- Installationen skal have et tilstrækkeligt stort ledningstværsnit.
- Der skal altid være fri adgang til netstikket. Hvis dette ikke er muligt, skal der for at opfylde de relevante sikkerhedsforskrifter indbygges en afbryder (2-polet afbryder) i den permanente installation i overensstemmelse med lovgivningen for elektriske installationer.
- Hvis der bruges en fejlstrømsafbryder, skal den være forsynet med følgende mærke: . Kun med dette mærke er det sikret, at fejlstrømsafbryderen opfylder den gældende lovgivning.

Advarsel

Fare for elektrisk stød/brand/materiel skade/beskadigelse af apparatet!

Ændring eller beskadigelse af apparatets netledning kan medføre elektrisk stød, kortslutning eller brand som følge af overophedning. Netledningen må ikke lægges i løkker, blive klemt eller ændret, eller komme i kontakt med varmekilder.

Advarsel

Brandfare/fare for materiel skade/beskadigelse af apparatet!

Anvendelse af forlængerledninger og multistik kan medføre brand på grund af overophedning eller kortslutning.

Tilslut apparatet direkte til en korrekt installeret stikkontakt med jordforbindelse. Brug ikke forlængerledninger, stikdåser med flere udtag eller dobbeltstik.

Advarsel

Fare for tilskadekomst/ materiel skade/beskadigelse af apparatet!

- Apparatet kan vibrere eller bevæge sig under driften med potentiel fare for tilskadekomst eller materielle skader.

Placer apparatet på et rent, plant og solidt underlag, og indjuster apparatet til vandret med skruefødderne ved hjælp af et vaterpas.

- Hvis apparatet transporteres eller løftes i dele, der stikker ud (f.eks. apparatets luge), kan de knække af og derved forårsage tilskadekomst. Brug ikke dele, der stikker ud fra apparatet, til at transportere eller løfte det med.

Advarsel

Fare for tilskadekomst!

- Apparatet er meget tungt. Der er fare for tilskadekomst, når det løftes. Løft ikke apparatet alene.
- Apparatet har skarpe kanter, som kan forårsage snitsår i hænderne. Hold ikke på de skarpe kanter, når apparatet løftes. Brug beskyttelseshandsker.

- Der er fare for snubling og tilskadekomst, hvis maskinens slanger og netledning ikke forlægges korrekt. Forlæg slanger og ledninger, så der ikke er fare for snubling.

Pas på!

Fare for materiel skade/ beskadigelse af apparatet

- Hvis vandtrykket er for højt eller for lavt, fungerer apparatet eventuelt ikke korrekt, og der kan også opstå materiel skade eller beskadigelse af apparatet. Kontroller, at vandtrykket i forsyningsnettet er mindst 100 kPa (1 bar), og at det ikke overstiger 1000 kPa (10 bar).
- Ændring eller beskadigelse af vandtilførselsslangerne kan medføre materiel skade eller beskadigelse af apparatet. Vandslangerne må ikke lægges i løkker, blive klemt, ændret eller beskadiget.
- Anvendelse af slanger fra andre firmaer til tilslutning af vandtilførslen kan medføre materiel skade eller beskadigelse af apparatet. Brug kun de slanger, som er leveret med apparatet, eller slanger, der er købt som originale reservedele.

- Under transport er apparatet sikret med transportsikringer. Hvis transportsikringerne ikke fjernes, før apparatet tages i brug, kan det blive beskadiget. Det er vigtigt at fjerne alle transportsikringer helt, inden apparatet tages i brug første gang. Søg for at opbevare transportsikringerne til senere brug. Hvis apparatet skal transporteres igen, er det vigtigt, at transportsikringerne bliver placeret i apparatet igen for at forhindre beskadigelse under transporten.

Drift

Advarsel

Eksplussionsfare/brandfare!

Vasketøj, som er forbehandlet med rensmidler, som indeholder opløsningsmidler, f.eks. pletfjerner/renevæske, kan forårsage en eksplosion i tromlen.

Skyl vasketøjet grundigt i vand, inden det vaskes i maskinen.

Advarsel

Fare for forgiftning!

Rengøringsmidler, som indeholder opløsningsmidler, som f.eks. renevæske, kan afgive giftige dampe. Brug ikke rengøringsmidler, der indeholder opløsningsmidler.

Advarsel

Fare for tilskadekomst!

- Hvis man støtter sig til/sidder på den åbne luge, kan apparatet vælte, hvilket kan medføre tilskadekomst. Brug ikke den åbne luge som støtte.
- Apparatets topplade kan knække, hvis personer står på den, hvilket kan medføre tilskadekomst. Stå ikke ovenpå apparatet.
- Der er fare for håndskader, hvis hænderne stikkes ind i tromlen, mens den stadig drejer rundt. Vent, til tromlen ikke længere drejer.

Advarsel

Fare for skoldning!

Når der vaskes ved høje temperaturer, er der fare for skoldning ved kontakt med det varme sæbevand (f.eks. når der løber varmt sæbevand ud i en håndvask).

Stik aldrig hånden i varmt sæbevand.

Advarsel

Irritation af øjne/hud!

Vaskemidler og plejeprodukter kan sprøjte ud af sæbeskuffen, hvis den åbnes, mens apparatet er i drift.

Skyl øjne/hud grundigt i tilfælde af kontakt med vaskemidler og plejeprodukter. Søg læge, hvis sådanne midler ved et uheld indtages.

Pas på!

Fare for materiel skade/ beskadigelse af apparatet

- Hvis der lægges mere vasketøj i apparatet end den maksimalt tilladte mængde, kan apparatet eventuelt ikke fungere korrekt, eller der kan opstå materiel skade eller beskadigelse af apparatet. Overskrid ikke den maksimale mængde af tørt vasketøj. Sørg for at overholde de maksimale tøjmængder, som er angivet for hvert program.
→ Side 29
- Anvendelse af forkerte mængder vaskemiddel eller rengøringsmiddel kan medføre materiel skade eller beskadigelse af apparatet. Følg producentens anvisninger ved anvendelse af vaskemidler, plejeprodukter og rengøringsmidler.

Rengøring/vedligeholdelse

Advarsel **Livsfare!**

Apparatet drives med elektricitet. Der fare for elektrisk stød ved kontakt med strømførende komponenter. Vær derfor opmærksom på følgende:

- Sluk for apparatet. Afbryd strømtilførslen til apparatet (træk netstikket ud).

- Rør aldrig ved netstikket med våde hænder.
- Hold i selve stikket, når netstikket tages ud af kontakten, og træk aldrig i netledningen, fordi dette kan beskadige den.
- Der må ikke foretages tekniske ændringer af apparatet eller dets funktioner.
- Reparationer og andre former for arbejde på apparatet må kun udføres af kundeservice eller af en elektriker. Det samme gælder for en eventuel udskiftning af netledningen.
- Der kan bestilles en netledning som reservedel hos kundeservice.

Advarsel

Fare for forgiftning!

Rengøringsmidler, som indeholder opløsningsmidler, som f.eks. rensesæbe, kan afgive giftige dampe. Brug ikke rengøringsmidler, der indeholder opløsningsmidler.

Advarsel

Fare for elektrisk stød/materiel skade/beskadigelse af apparatet!

Det kan medføre en kortslutning, hvis der trænger fugtighed ind i apparatet. Apparatet må ikke rengøres med trykvand, damprensere, slange eller tryksprøjte.

 Advarsel**Fare for tilskadekomst/
materiel skade/beskadigelse
af apparatet!**

Anvendelse af reservedele og tilbehør fra andre firmaer er farligt og kan medføre materiel skade eller beskadigelse af apparatet.

Anvend af sikkerhedsmæssige grunde kun originale reservedele og originalt tilbehør.

Pas på!**Fare for materiel skade/
beskadigelse af apparatet**

Rensemidler og midler til forbehandling af vasketøj (f.eks. pletfjerner, forbehandlingsspray osv.) kan forårsage skader, hvis de kommer i kontakt med apparatets overflader. Vær derfor opmærksom på følgende:

- Lad ikke sådanne midler komme i kontakt med apparatets overflader.
- Maskinen må kun rengøres vand og en blød fugtig klud.
- Fjern altid dråber eller rester af vaskemiddel med det samme.

Miljøbeskyttelse

Emballage/kasserede apparater



Bortskaf emballagen miljøvenligt. Denne vaskemaskine er mærket i henhold til det europæiske direktiv 2012/19/EU om affald af elektrisk og elektronisk udstyr (waste electrical and electronic equipment - WEEE). Dette direktiv indeholder bestemmelser mht. returnering og recycling af kasseret elektrisk udstyr gældende i hele EU.

- **Automatisk slukning:** Hvis maskinen ikke betjenes i længere tid, kan den slukkes automatisk før programstart og efter programslut for at spare på energien. Tænd for maskinen igen ved at trykke på hovedafbryderen. Aktivere / deaktivere funktionen → *Side 40*
- Hvis vasketøjet efterfølgende skal tørres i tørretumbler, skal centrifugeringshastigheden vælges iht. anvisningerne fra producenten af tørretumbleren.

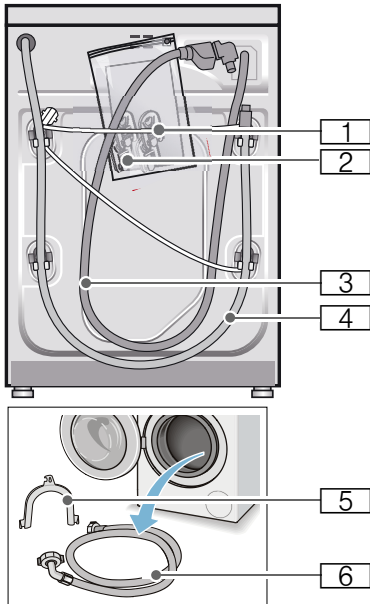
Sparetips

- Udnyt den maksimale vasketøjsmængde for det pågældende program. Programoversigt → *Side 29*
- Vask normalt snavset vasketøj uden forvask.
- Ved let og normalt snavset vasketøj kan der spares både energi og vaskemiddel. → *Side 28*
- De mulige temperaturer står i forhold til plejemærkerne på tekstilerne. De aktuelle temperaturer i maskinen kan afvige fra disse for at sikre den optimale balance mellem energibesparelse og vaskeresultat.
- **Energisparefunktionen:** Displayets belsning slukkes efter et par minutter, tasten ►|| blinker. Tryk på en vilkårlig tast for at aktivere belsningen. Energisparefunktionen aktiveres ikke under et igangværende program.

Opstilling og tilslutning

Leveringsomfang

Bemærk: Kontroller maskinen for transportskader. Maskinen må ikke tages i brug, hvis den er beskadiget. Kontakt forhandleren, hvor maskinen er købt, eller vores kundeservice i tilfælde af reklamationer. → Side 48



- 1 Netledning
 - 2 Pose:
 - Brugs- og opstillingsvejledning
 - Liste over kundeservicesteder*
 - Garanti*
 - Kapper til afdækning af åbningerne, når transportsikringerne er fjernet
 - Adapter med tætningskrive fra 21 mm = 1/2" til 26,4 mm = 3/4" *
 - 3 Vandtilløbsslange ved model med Aquastop
 - 4 Afløbsslange
 - 5 Rørbøjning til fastgørelse af afløbsslangen*
 - 6 Vandtilløbsslange ved model Standard/Aqua-Secure
- * afhængig af model

Ved tilslutning til en vandlås er det **derudover** nødvendigt med et slangespændebånd \varnothing 24 - 40 mm (specialforretning).

Nyttigt værktøj

- Vaterpas til indjustering
- Skruenøgler:
 - SW13 til løsning af transportsikringerne og
 - SW17 til justering af maskinens fødder

Sikkerhedsanvisninger

Advarsel

Fare for tilskadekomst!

- Vaskemaskinen er meget tung. Vær forsigtig, når vaskemaskinen løftes/transporteres.
- Hvis vaskemaskinen løftes i fremspringende dele (f.eks. lugen), kan delene brække af og medføre tilskadekomst. Løft ikke vaskemaskinen i fremspringende dele.
- Forkert førte slanger og netledninger medfører fare for snubling og tilskadekomst. Slinger og ledninger skal føres, så der ikke er fare for snubling.

Pas på!

Beskadigelse af vaskemaskinen

Hvis vandet i slangerne fryser, kan de knække/springe. Vaskemaskinen må ikke opstilles på et sted, hvor der er fare for frost eller i det fri.

Pas på!

Vandskader

Tilslutningerne for vandtilløbslange og afløbsslangen står under et højt tryk. Det er meget vigtigt, at anvisningerne i dette kapitel overholdes - derved undgås lækager eller vandskader.

Anvisninger

- Ud over de her anførte anvisninger kan der være særlige forskrifter fra det pågældende vandværk og elektricitetsselskab, som skal overholdes.
- Lad i tvivlstilfælde en fagmand foretage tilslutningen.

Opstillingsfladen

Bemærk: Det er vigtigt, at maskinen står stabilt, så den ikke vandrer!

- Opstillingsstedet skal være plant og stabilt.
- Bløde gulve/gulvbelægninger er uegnede.

Opstilling på en sokkel eller et gulv, som er lagt på træbjælker

Pas på!

Beskadigelse af vaskemaskinen

Vaskemaskinen kan vandre under centrifugeringen og vippe/falde ned fra soklen.

Fastgør altid maskinens fødder med monteringsbeslag.

Bestill.-nr. WMZ 2200, WX 9756, Z 7080X0

Bemærk: Opstilling på et gulv på træbjælker:

- Så vidt muligt i et hjørne.
- På en vandbestandig træplade (min. 30 mm tyk), hvortil maskinfødderne er fastgjort.

Opstilling på repos med skuffe

Repos, bestill.nr.: WMZ 20490, WZ 20490, WZ 20510, WZ 20520

Indbygning af maskinen i et køkkenelement

Advarsel

Livsfare!

Ved kontakt med spændingsførende dele er der fare for elektrisk stød. Fjern aldrig maskinens afdækningsplade.

Anvisninger

- Der kræves en niche med en bredde på 60 cm.
- Vaskemaskinen må kun opstilles under en gennemgående bordplade, som er fast forbundet med skabene ved siden af.

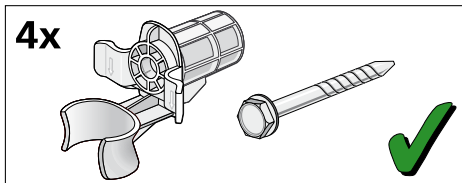
Fjerne transportsikringerne

Pas på!

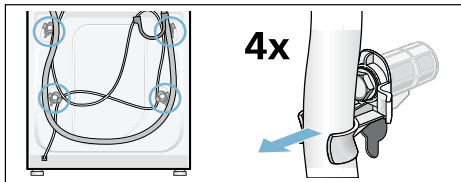
Beskadigelse af vaskemaskinen

- Maskinen skal være sikret med transportsikringer under transport. Hvis transportsikringer ikke fjernes, kan de f.eks. beskadige tromlen, når vaskemaskinen startes. Fjern altid alle 4 transportsikringer, inden maskinen tages i brug første gang. Opbevar transportsikringerne.
- For at undgå transportskader skal transportsikringen altid monteres igen, inden vaskemaskinen på et senere tidspunkt bliver transporteret.

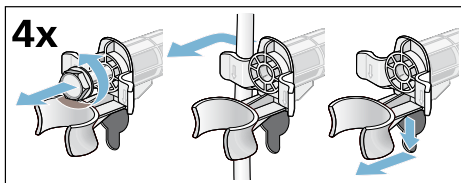
Bemærk: Opbevar skruer og muffer.



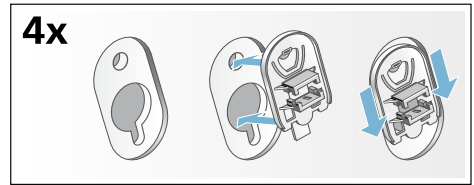
1. Tag slangerne ud af holderne.



2. Skru alle 4 transportsikringsskruer ud med en SW13 skruenøgle, og fjern dem. Fjern mufferne. Tag netledningen ud af holderne.

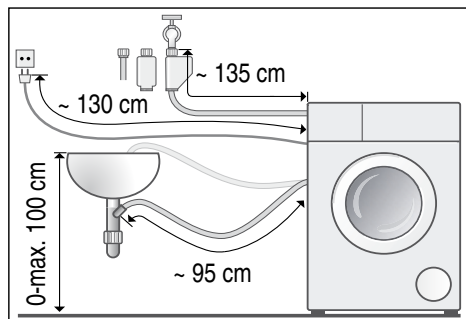


3. Sæt afdækningerne i. Lås afdækningerne fast ved at trykke på låsekroge, til de går i indgreb.

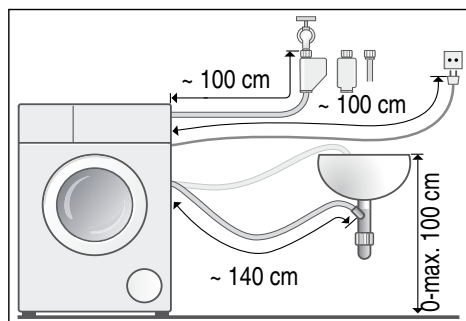


Slange- og ledningslængder

■ Tilslutning i venstre side



■ Tilslutning i højre side



Tip: Fås hos forhandleren/
kundeservice:

- Forlængerstykke til Aquastop- hhv. koldt-vands-tilløbsslange (ca. 2,50 m). Bestill.-nr. WM Z2380, WZ 10130, CZ 11350, Z 7070X0
- Længere tilløbsslange (ca. 2,20 m) til model Standard. Komponent-nr. til kundeservice: 00353925

Vandtilførsel

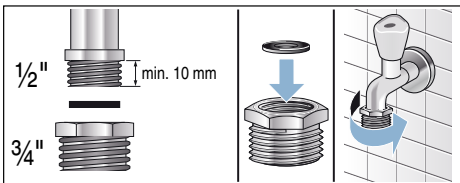
Advarsel

Livsfare!

Ved kontakt med spændingsførende dele er der fare for elektrisk stød. Aquastop-sikkerhedsventilen må ikke dykkes ned i vand (indeholder en elektrisk ventil).

Anvisninger

- Vaskemaskinen må kun anvendes med koldt ledningsvand.
- Maskinen må aldrig tilsluttes til blandingsbatteriet på en trykløs vandvarmer.
- Brug kun den leverede tilløbsslange eller en tilløbsslange, der er købt i en autoriseret faghandel. Der må ikke anvendes brugte tilløbsslange.
- Vandtilløbsslangen må ikke knækkes eller komme i klemme.
- Vandtilløbsslangen må ikke forandres (afkortes eller skæres over), ellers kan dens styrke ikke mere garanteres.
- Spænd kun slangeforskrutningerne til med hånden. Hvis forskruingerne spændes for fast til med et værktøj (tang), kan gevindene tage skade.
- Ved tilslutning på en 21 mm = 1/2" vandhane skal der først monteres en adapter* med tætningskive på 21 mm = 1/2" til 26,4 mm = 3/4".
* med i leveringen afhængigt af model



Optimalt vandtryk i vandforsyningsnettet:

minimum 100 kPa (1 bar)

maksimum 1000 kPa (10 bar)

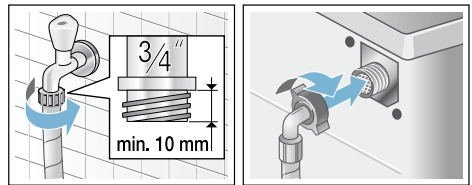
Når vandhanen er åben, skal vandflowet være mindst 8 l/min.

Hvis vandtrykket er højere, skal der monteres en trykreduktionsventil.

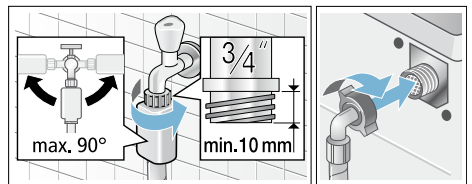
Tilslutning

Tilslut vandtilløbsslangen på vandhanen (26,4 mm = 3/4") og på maskinen (ikke ved modeller med Aquastop, fast installeret slange):

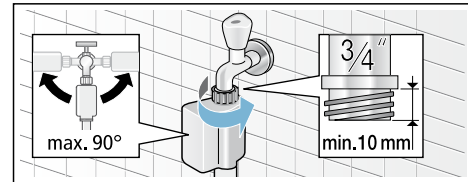
- Model: **Standard**



- Model: **Aqua-Secure**



- Model: **Aquastop**



Bemærk: Luk forsigtigt vandhanen op, og kontroller samtidig, om tilslutningsstederne er tætte. Skruforbindelse står under vandledningstryk.

Vandtilførsel

⚠ Advarsel

Fare for skoldning!

Når der vaskes ved høje temperaturer, kan en berøring af varmt vaskevand (f.eks. når varmt vaskevand pumpes ud i en håndvask) føre til forbrændinger. Stik ikke hænderne i det varme vaskevand.

Pas på! Vandskade

Hvis afløbsslangen glider ud af håndvasken eller ud af tilslutningsstedet på grund af det høje vandtryk under udpumpningen, kan det udstrømmende vand føre til vandskader. Fastgør afløbsslangen, så den ikke kan glide ud.

Pas på! Skader på vaskemaskinen/tekstiler

Hvis afløbsslangens ende er neddykket i det udpumpede vand, kan vandet blive suget tilbage i maskinen og beskadige både den og tøjet.

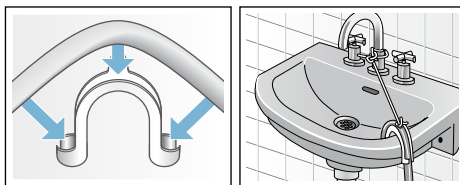
Kontroller, at:

- Proppen ikke lukker afløbet i vasken.
- Afløbsslangens ende ikke er neddykket i det udpumpede vand.
- Om vandet løber hurtigt nok ud.

Bemærk: Afløbsslangen må hverken knækkes eller strækkes.

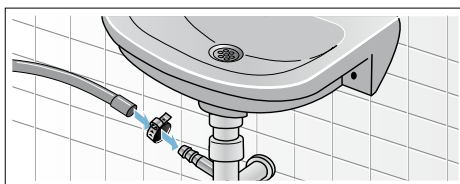
Tilslutning

■ Afløb i en håndvask

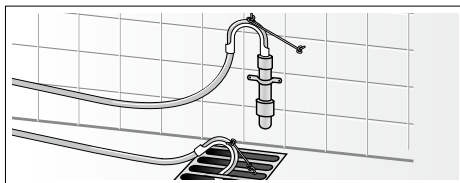


■ Afløb i en vandlås

Tilslutningsstedet skal sikres med et spændebånd, Ø 24-40 mm (fås i en faghandel).



■ Afløb i et kunststofrør med gummimuffe eller et gulv afløb

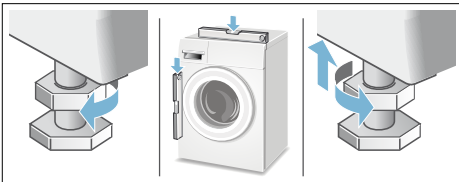


Indjustering

Indjuster maskinen ved hjælp af et vaterpas.

Årsagen til støj, vibrationer og „vandring“ kan være ukorrekt indjustering!

1. Kontramøtrikkerne løsnes med en skruenøgle SW17 ved at dreje dem i retning med uret.
2. Kontroller med et vaterpas, at maskinen står vandret, og korriger om nødvendigt. Højden ændres, når der drejes på maskinens fødder. Alle fire maskinfødder skal stå fast på gulvet.
3. Spænd kontramøtrikkerne på alle maskinens fire fødder fast til mod kabinettet med en skruenøgle SW17. Hold maskinens fod fast, så højden ikke ændres.



Elektrisk tilslutning

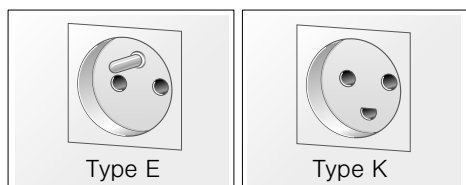
Advarsel **Livsfare!**

Ved kontakt med spændingsførende dele er der fare for elektrisk stød.

- Rør ikke ved netstikket med våde hænder.
- Træk altid kun i selve netstikket og ikke i ledningen, fordi den kan blive beskadiget af dette.
- Træk aldrig netstikket ud, mens maskinen er i drift.

Apparatet er udstyret med et EU-Schuko-stik (sikkerhedsstik) og kan anvendes i Finland, Norge og Sverige. I Danmark er apparatet kun godkendt til brug i forbindelse med en stikkontakt type E hhv. type CEE7/7-S med et jordben.

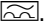
Hvis der kun findes en stikkontakt af type K på tilslutningsstedet, skal apparatet tilsluttes med en egnet stikadapter. Kun på denne kan det sikres, at apparatet er korrekt sikkerhedsjordet. Denne adapter (tilladt til maks. 13 ampere) kan bestilles via kundeservice (reservedelsnr. 616581).



Overhold følgende anvisninger, og kontroller at:

Anvisninger

- Netspændingen og spændingsangivelsen på vaskemaskinen (typeskiltet) stemmer overens. Tilslutningsværdi og den krævede sikring er angivet typeskiltet.
- Vaskemaskinen må kun sluttes til vekselstrøm via en forskriftsmæssigt installeret og afsikret stikkontakt.

- Netstik og stikkontakt passer sammen.
- Ledningstværsnittet er stort nok.
- Jordingsystemet er installeret efter forskrifterne.
- Netledningen må om nødvendigt kun udskiftes af en autoriseret elektriker. Der kan købes netledninger som reserveredel hos kundeservice.
- Der må ikke bruges dobbeltstik, fordelingsstik og forlængerledninger.
- Hvis der anvendes HFI-anlæg, må der kun bruges en type med dette mærke . Kun dette symbol er garanti for opfyldelse af gældende forskrifter.
- Der skal altid være fri adgang til netstikket. Hvis dette ikke er muligt, skal der for at opfylde de relevante sikkerhedsforskrifter indbygges en afbryder (2-polet afbryder) i den permanente installation i overensstemmelse med lovgivningen for elektriske installationer.
- Netledningen må ikke have knæk, være i klemme, forandres eller skæres over.
- Netledningen må ikke komme i berøring med varmekilder.

Inden den 1. vask

Vaskemaskinen er blevet omhyggeligt kontrolleret, inden den forlod fabrikken. For at fjerne eventuelle rester af kontrolvand skal den første vask udføres **uden** vasketøj.

Anvisninger

- Vaskemaskinen skal være **opstillet** og **tilsluttet korrekt**. Fra → *Side 13*
- Vaskemaskinen må aldrig tages i brug, hvis den er beskadiget. Kontakt kundeservice.

Forberedende arbejde:

1. Kontroller maskinen.
2. Fjern beskyttelsesfolien fra betjeningspanelet.
3. Sæt netstikket i stikkontakten.
4. Luk op for vandhanen.

Udfør programmet uden vasketøj:

1. Tænd for apparatet.
2. Luk lugen (læg ikke vasketøj i maskinen!).
3. Indstil programmet **Bomuld 90 °C**.
4. Luk sæbeskuffen op.
5. Hæld ca. 1 liter vand i rum **II**.
6. Fyld et vaskepulver til kogevask i rum **II**.

Bemærk: Brug kun halvdelen af den mængde vaskemiddel, som er anbefalet af producenten, for at undgå skumdannelse. Brug ikke et uld- eller finvaskemiddel.

7. Luk sæbeskuffen.
8. Tryk på tasten ►**II**.
9. Sluk for maskinen, når programmet er færdigt.

Vaskemaskinen er nu klar til drift.

Transport

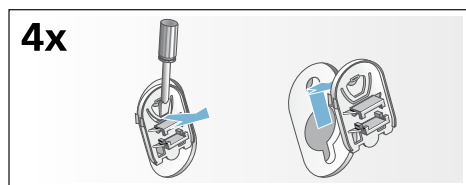
f.eks. ved flytning

Forberedende arbejde:

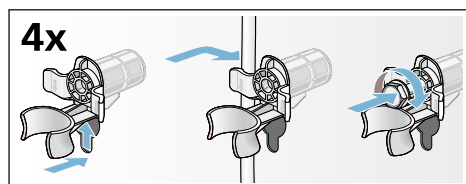
1. Luk for vandhanen.
2. Reducer vandtrykket i tilløbsslangen:
→ Side 44; Rengøring og vedligeholdelse - si i vandtilløb tilstoppet
3. Afbryd vaskemaskinens forbindelse med strømforsyningsnettet.
4. Tap resten af vaskevandet ud:
→ Side 43; Rengøring og vedligeholdelse - Pumpe tilstoppet, nødtømning
5. Afmonter slangerne.

Montage af transportsikringer:

1. Tag afdækningerne af, og opbevar dem.
Brug evt. en skruetrækker.



2. Sæt alle 4 muffler i.
Klem netledningen fast i holderne.
Sæt transportsikringskruerne i, og spænd dem til med en SW13 skruenøgle.

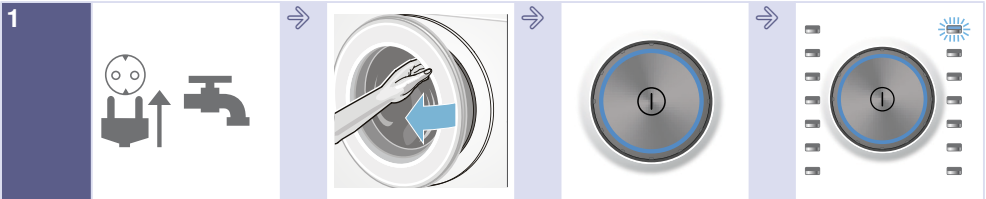


Før maskinen tages i brug igen:

Anvisninger

- Fjern **altid** transportsikringerne!
- Hæld ca. 1 liter vand i rum **II**, vælg og start programmet **Udpumpning**. Sådan forhindres det, at vaskemidlet løber ubrugt ud i afløbet ved den næste vask.

Kort oversigt over det vigtigste



1 Sæt netstikket i stikkontakten. Luk op for vandhanen.

Luk lugen op.

Tryk på tasten  for at tænde maskinen.

Vælg program, f.eks. **Bomuld**.

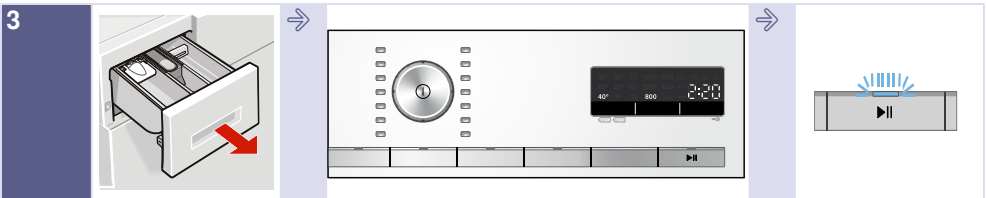


2 Sorter vasketøjet.

Overhold den viste maksimale tøjmængde (afhængigt af model) i displayet.

Læg vasketøjet i maskinen.

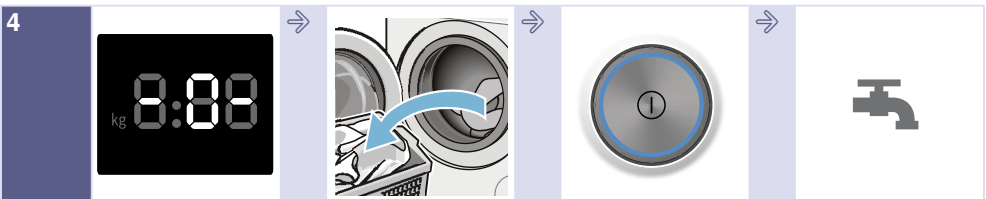
Luk lugen.



3 Fyld vaskemiddel i sæbeskuffen.


Korriger evt. programforindstillinger, og/eller vælg ekstra indstillinger.

Start programmet.



4 Programslut

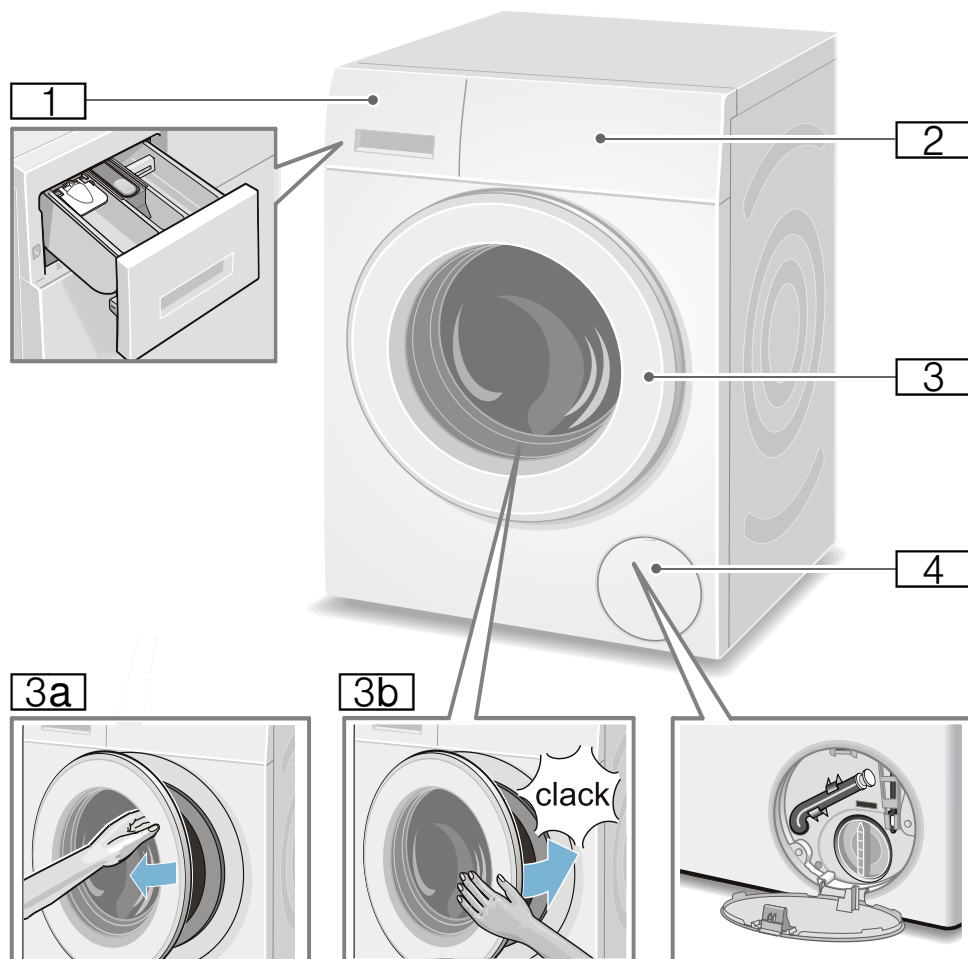
Luk lugen op, og tag vasketøjet ud.

Maskinen slukkes ved at trykke på tasten .

Luk for vandhanen (ved modeller uden Aquastop).

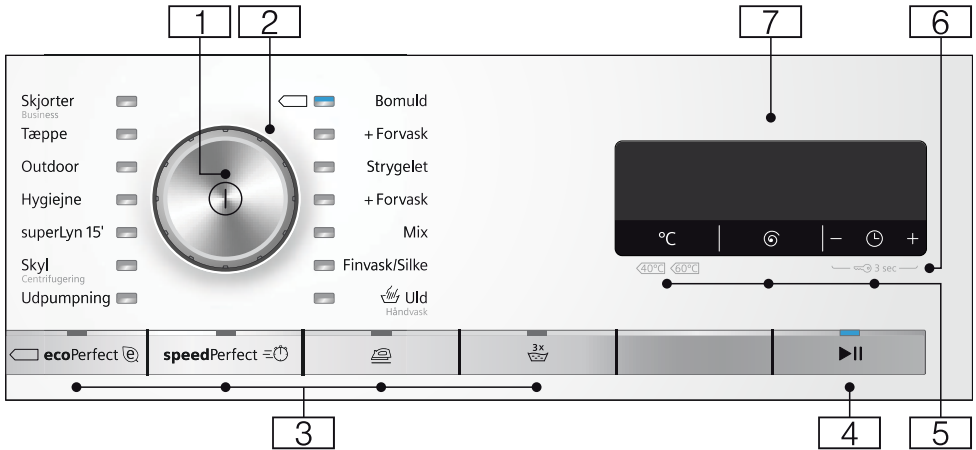
Lær maskinen at kende

Vaskemaskine



- 1 Sæbeskuffe → Side 36
- 2 Betjenings-/displayfelt
- 3 Luge med håndtag
- 3a Luk lugen op
- 3b Luk lugen i
- 4 Serviceklap

Betjeningsfelt

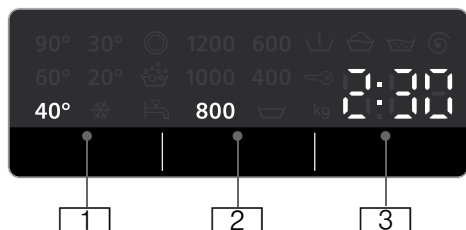


Bemærk: Alle taster (undtagen hovedafbryderen) er sensitive, en let berøring er nok.

- 1 **Hovedafbryder**
Til tænd/sluk af vaskemaskinen:
Tryk på tasten ①.
- 2 **Programvælger**
Til valg af program:
Programoversigt → *Side 29*
- 3 **Yderligere programindstillinger:**
→ *Side 34*
 - ecoPerfect ②,
 - speedPerfect ③,
 - Power rinse (3x),
 - Antikrøl (☹)
- 4 **Tasten ▶|| til:**
 - Start af et program.
 - Afbrydelse af et program, f.eks. for at efterfylde vasketøj
→ *Side 38*.
 - Afbrydelse af et program
→ *Side 38*
- 5 **Ændring af programforindstillinger:**
→ *Side 33*
 - Temperatur (°C),
 - Centrifugeringshastighed (⊙),
 - Færdig om-tid (⊖)

- 6 **Børnesikring** (⊖ 3 sec.)
Til sikring af utilsigtet ændring af indstillede funktioner, aktiver/deaktiver:
Tryk samtidig på tasterne **Færdig om** (⊖) + og - i ca. 3 sek.
→ *Side 37*
- 7 **Displayfelt** til indstillinger og informationer. → *Side 26*

Displayfelt



Forindstillinger for programmer:

- 1 **Temperatur** i °C
* - 90 (* = kold)
- 2 **Centrifugeringshastighed** i omdr./min,
▽ - 1600*,
*maks. centrifugeringshastighed afhænger af program og model,
▽ = skyllestop → Side 33
- 3 **Færdig om-tid**
f.eks. 2:30,
Programvarighed efter programvalg i h:min (timer: minutter),
■ **Forvalg af sluttid**
1 - 24h,
Programslut efter ...h (h=timer)
■ **Anbefalet mængde vasketøj**
F.eks. kg 7*,
* afhængigt af det valgte program

Yderligere oplysninger

Programforløb:

↓	Forvask*
👤	Vask
👤	Skylning
🌀	Centrifugering
- 0 -	Programslut
▽	Programslut ved skyllestop
- P -	Pause, f.eks. til efterfyldning af vasketøj

Lugen:

☉	Lugen kan åbnes.
Lyser	
☉	Efter programstart: Lugen er ikke lukket korrekt.
Blinker	

Vandhane:

🔒	Vandhanen er lukket, intet vandtryk
Lyser	
🔒	Vandtryk for lavt (kan forlænge programmets varighed)
Blinker	

Børnesikring: → Side 37

🔒	Børnesikring er aktiveret
Lyser	
🔒	Børnesikring aktiveret, programvælger flyttet
Blinker	

Registrering af skum:

👤	→ Side 37
Lyser	

Fejlindikator:

E: --	→ Side 45
-------	-----------

Indstilling af lydssignal:

0 - 4	→ Side 40
-------	-----------

Automatisk slukning af maskinen:

On OFF	→ Side 12, → Side 40
--------	----------------------

* afhængig af model

Vasketøj

Forberedelse af vasketøj

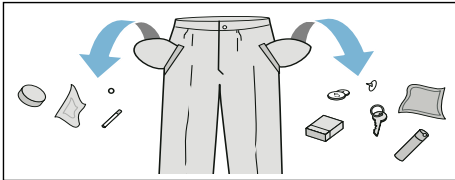
Pas på!

Beskadigelse af maskine / tøj

Fremmedlegemer (f.eks. mønter, papirklips, nåle, søm) kan beskadige tøjet eller vaskemaskinens komponenter.

Overhold derfor følgende anvisninger ved forberedelsen af vasketøjet:

- Tøm lommerne.



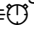
- Kontroller tøjet for metaldele (klips osv.), og fjern dem.
- Vask sart tøj (strømper, bøjle-BHer osv.) i vaskenet/-pose.
- Luk lynlåse, og knap dyne-/pudebetræk.
- Børst sand ud af lommer og opslag.
- Fjern gardinkroge, eller bind dem ind i et vaskenet eller en vaskepose.

Sortering af vasketøj





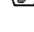

Sorter vasketøjet iht. plejeanvisningerne og producentens oplysninger på plejemærkerne:

- Stof-/fibertype
- Farve
 - **Bemærk:** Vasketøj kan smitte af. Vask hvidt og kulørt tøj separat. Vask nyt kulørt vasketøj separat første gang.
- Tilsmudsningsgrad
 - Vask tøj med samme tilsmudsningsgrad sammen.

Der findes nogle eksempler på vask ved diverse tilsmudsningsgrader på → Side 28

- **let tilsmudsning:** Ingen forvask, vælg evt. indstillingen **speedPerfect** 
- **normal tilsmudsning**
- **stærk tilsmudsning:** Fyld mindre tøj i maskinen, vælg et program med forvask
- **Pletter:** Pletter skal fjernes/forbehandles, inden de tørrer ind. Prøv først at duppe med sæbevand - gnid ikke. Vask derefter vasketøjet med det passende program. Ind i mellem kan hårdnakkede/indtørrede pletter først fjernes efter flere gange vask.

- Symboler på plejemærkerne
 - **Bemærk:** Tallene i symbolerne henviser til den maksimalt anvendelige vasketemperatur.

-  Tåler normal vask, f.eks. programmet Bomuld
-  Skal vaskes ved skånegang, f.eks. programmet Strygelet
-  Skal vaskes særligt skånsomt, f.eks. programmet Finvask/Silke
-  Tåler håndvask, f.eks. programmet  Uld-/håndvask
-  Tøjet må ikke vaskes i maskine.

Vaskemiddel

Rigtigt valg af vaskemiddel


Plejemærkerne i tekstilerne er afgørende for valg af det rigtige vaskemiddel, temperatur og behandling, → se også på www.sartex.ch

På websiden www.cleanright.eu findes mange forskellige nyttige oplysninger om vaske-, pleje- og rengøringsmidler til privat brug.

- **Vaskemiddel til kogevaske med optisk hvidt**
Egnet til hvidt vasketøj af hør eller bomuld, der tåler kogning
Program: Bomuld / koldt - maks. 90 °C
- **Kulørtvaskemiddel uden blegemiddel og optisk hvidt**
Egnet til kulørt vasketøj af hør eller bomuld
Program: Bomuld / koldt - maks. 60 °C
- **Kulørt-/finvaskemiddel uden optisk hvidt**
Egnet til kulørt vasketøj af strygelette fibre, syntetiske fibre
Program: Strygelet / koldt - maks. 60 °C
- **Finvaskemiddel**
Egnet til sarte, fine tekstiler, silke eller viskose
Program: Finvask/Silke / koldt - maks. 40 °C
- **Uldvaskemiddel**
Egnet til uld
Program: Uldvask / koldt - maks. 40 °C

Spar energi og vaskemiddel

Ved let og normalt snavset vasketøj kan der spares på energien (lavere vasketemperatur) og på mængden af vaskemiddel:

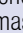
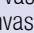










Besparelse	Tilsmudsning/anvisning
<p>Reduceret temperatur og vaskemiddel-mængde iht. anbefalet dosering</p>  <p>Temperatur iht. plejemærke og vaskemiddel-mængde iht. doserings-anbefaling/stærk tilsmudsning</p>	<p>let tilsmudsning Ingen synlig tilsmudsning eller pletter. Beklædningsgenstande har antaget kropslugt, f.eks.:</p> <ul style="list-style-type: none"> ■ Let sommer-/sportstøj (kun brugt i få timer) ■ T-shirts, skjorter, bluser (brugt op til 1 dag) ■ Gæstesenetøj og -håndklæder (brugt 1 dag) <p>normal tilsmudsning Synligt snavs/eller få svage pletter, f.eks.:</p> <ul style="list-style-type: none"> ■ T-shirts, skjorter, bluser (gennemsvedt, brugt flere gange) ■ Håndklæder, sengetøj (brugt op til 1 uge) <p>stærk tilsmudsning Tydeligt snavs og/eller pletter, f.eks. viskestykker, babytøj, arbejdstøj</p>

Bemærk: Vaske-/hjelpe-/pleje- og rensmidler skal ubetinget doseres iht. producentens anvisninger. → Side 36

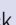
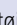
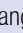
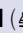
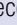
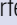
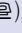
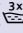

Programoversigt

Programmer med programvælger

Programmer/Vasketøjstype/Anvisninger	Indstillinger
<p>Programnavn</p> <p>Kort forklaring af programmet hhv. forklaring af, hvilke tekstiler det er egnet til.</p>	<p>maks. påfyldning</p> <p>valgbar Temperatur (☼ = koldt)</p> <p>valgbar Centrifugeringshastighed **</p> <p>☒ = skyllestop</p> <p>valgbare ekstra programindstillinger</p>
<p>Bomuld</p> <p>Til slidstærke tekstiler, kogefaste tekstiler af bomuld eller hør.</p> <p>Bomuld + Forvask: Program med forvask. Fordel vaskemidlet i rum I og II</p> <p>Anvisninger</p> <ul style="list-style-type: none"> ■ Ved indstillingen ecoPerfect ☉ er vasketemperaturen lavere end den valgte temperatur. Vælg programmet uden indstillingen ecoPerfect ☉ eller evt. med en højere temperatur, hvis det er særlig vigtigt, at vaskevandet når denne temperatur. ■ Velegnet som kortprogram til let snavset tøj med indstillingen speedPerfect ≡☉. 	<p>maks. 7 kg/4* kg</p> <p>☼ - 90 °C</p> <p>☒ - 1600** omdr./min</p> <p>ecoPerfect ☉, speedPerfect ≡☉, Antikrøl (☒), Power rinse (☒^{3x})</p>
<p>Strygelet</p> <p>Tekstiler af syntetiske eller blandede fibre.</p> <p>Strygelet + Forvask: Program med forvask. Fordel vaskemidlet i rum I og II</p>	<p>maks. 4 kg</p> <p>☼ - 60 °C</p> <p>☒ - 1200 omdr./min</p> <p>ecoPerfect ☉, speedPerfect ≡☉, Antikrøl (☒), Power rinse (☒^{3x})</p>
<p>Mix</p> <p>Blandet vasketøj af bomuld og syntetiske fibre.</p>	<p>maks. 4 kg</p> <p>☼ - 40 °C</p> <p>☒ - 1600** omdr./min</p> <p>ecoPerfect ☉, speedPerfect ≡☉, Antikrøl (☒), Power rinse (☒^{3x})</p>
<p>* reduceret mængde vasketøj ved indstillingen speedPerfect ≡☉</p> <p>** maks. centrifugeringshastighed afhængigt af model</p> <p>*** program afhængigt af model</p>	

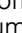
Programmer/Vasketøjstype/Anvisninger	Indstillinger
<p>Finvask / Silke</p> <p>Til sart, vaskbare tekstiler af f.eks. silke, satin, syntetiske eller blandede fibre (f.eks. silkebluser, -tørklæder).</p> <p>Bemærk: . Anvend et vaskemiddel til vask af finvask eller silke, der er egnet til maskinvask.</p>	<p>maks. 2 kg</p> <p>❄ - 40 °C</p> <p>☒ - 800 omdr./min</p> <p>ecoPerfect , speedPerfect ,</p> <p>Antikrøl () ,</p> <p>Power rinse ()</p>
<p> Uld / Håndvask</p> <p>Til hånd- og maskinvaskbare tekstiler af uld eller med indhold af uld.</p> <p>Specielt skånsomt vaskeprogram til undgåelse af krympning, længere programpauser (vasketøjet ligger i vaskevandet).</p> <p>Anvisninger</p> <ul style="list-style-type: none"> ■ Uld stammer fra dyr, f.eks.: angora, alpaka, lama, får. ■ Vask uld med et vaskemiddel, der er egnet til maskinvask. 	<p>maks. 2 kg</p> <p>❄ - 40 °C</p> <p>☒ - 800 omdr./min</p> <p>-</p>
<p>Udpumpning</p> <p>af skyllevand, f.eks. ved indstillingen ☒ (skyllestop = uden slutcentrifugering)</p>	<p>-</p> <p>-</p> <p>-</p> <p>-</p>
<p>Skyl / Centrifugering</p> <p>Ekstraskylning/-centrifugering med valgbar centrifugeringshastighed.</p> <p>Bemærk: . Fra fabrikkens side er dette program forindstillet med tasten Power rinse () . Deaktiver tasten, hvis der kun ønskes centrifugering.</p>	<p>-</p> <p>-</p> <p>☒ - 1600** omdr./min</p> <p>Antikrøl ()</p>
<p>superLyn 15'</p> <p>Ekstra kort program på ca. 15 minutter, egnet til en lille mængde, let snavset vasketøj.</p>	<p>maks. 2 kg</p> <p>❄ - 40 °C</p> <p>400 - 1200 omdr./min</p> <p>-</p>
<p>*** Strygelet+</p> <p>Til mørke tekstiler af bomuld og mørke strygelette tekstiler. Vask tekstilerne på vrangen.</p>	<p>maks. 3,5 kg</p> <p>❄ - 40 °C</p> <p>☒ - 1200 omdr./min</p> <p>ecoPerfect , speedPerfect ,</p> <p>Antikrøl () ,</p> <p>Power rinse ()</p>
<p>* reduceret mængde vasketøj ved indstillingen speedPerfect </p> <p>** maks. centrifugeringshastighed afhængigt af model</p> <p>*** program afhængigt af model</p>	

Programmer/Vasketøjstype/Anvisninger	Indstillinger
<p>*** Hygiejne</p> <p>Slidstærke tekstiler af bomuld eller hør.</p> <p>Bemærk: Særligt egnet ved forøgede krav til hygiejne eller til særligt sart hud pga. længere vask ved en defineret temperatur, højere vandstand og længere skylning.</p>	<p>maks. 7 kg/5* kg</p> <p>❄ - 60 °C</p> <p>☒ - 1600** omdr./min</p> <p>ecoPerfect @, speedPerfect ≡⓪,</p> <p>Antikrøl (☞),</p> <p>Power rinse (☞^{3x})</p>
<p>*** Outdoor + Imprægnering</p> <p>Vask med efterfølgende imprægnering af vejr- og outdoor-tekstiler med membranbelægning og vandafvisende tekstiler.</p> <ol style="list-style-type: none"> 1. Vælg program. 2. Hæld specialvaskemiddel til outdoor-tekstiler i rum II. 3. Hæld imprægneringsmiddel (maks. 170 ml) i rum ☞. 4. Tryk på tasten ►II. Vasketøjet efterbehandles iht. producentens anvisninger. <p>Anvisninger</p> <ul style="list-style-type: none"> ■ Brug specialvaskemiddel, der er egnet til maskinvask, doser iht. producentens anvisninger: ■ Vasketøjet må ikke behandles med skyllemiddel. ■ Rengør sæbeskuffen (alle rum) grundigt for skyllemiddelrester inden vask. 	<p>maks. 1 kg</p> <p>❄ - 40 °C</p> <p>☒ - 800 omdr./min</p> <p>ecoPerfect @, speedPerfect ≡⓪,</p> <p>Power rinse (☞^{3x})</p>
<p>*** Outdoor</p> <p>Vejr- og outdoor-beklædning med membranbelægning og vandafvisende tekstiler.</p> <p>Anvisninger</p> <ul style="list-style-type: none"> ■ Brug specialvaskemiddel, der er egnet til maskinvask, doser iht. producentens anvisninger i rum II. ■ Vasketøjet må ikke behandles med skyllemiddel. ■ Rengør sæbeskuffen (alle rum) grundigt for skyllemiddelrester inden vask. 	<p>maks. 2 kg</p> <p>❄ - 40 °C</p> <p>☒ - 800 omdr./min</p> <p>ecoPerfect @, speedPerfect ≡⓪,</p> <p>Power rinse (☞^{3x})</p>
<p>*** Sport</p> <p>Tekstiler af mikrofibre til sport og fritid.</p> <p>Anvisninger</p> <ul style="list-style-type: none"> ■ Vasketøjet må ikke behandles med skyllemiddel. ■ Rengør sæbeskuffen (alle rum) grundigt for skyllemiddelrester, før der vaskes. 	<p>maks. 2 kg</p> <p>❄ - 40 °C</p> <p>☒ - 800 omdr./min</p> <p>ecoPerfect @, speedPerfect ≡⓪,</p> <p>Antikrøl (☞),</p> <p>Power rinse (☞^{3x})</p>
<p>* reduceret mængde vasketøj ved indstillingen speedPerfect ≡⓪</p> <p>** maks. centrifugeringshastighed afhængigt af model</p> <p>*** program afhængigt af model</p>	

Programmer/Vasketøjstype/Anvisninger	Indstillinger
<p>*** Tæppe</p> <p>Maskinvaskbare tekstiler med fyld af syntetiske fibre, hovedpuder, vattede dyner og sengetæpper. Også egnet til tekstiler med fyld af dun.</p> <p>Bemærk: . Vask store tøjstykker separat. Brug et finvaskemiddel - og overhold angivelserne på plejemærkerne. Brug ikke for meget vaskemiddel.</p>	<p>maks. 2,5 kg</p> <p>❄ - 60 °C</p> <p>☞ - 1200 omdr./min</p> <p>ecoPerfect , speedPerfect ,</p> <p>Power rinse ()</p>
<p>Skjorter / Business</p> <p>Strygefri skjorter/bluser af bomuld, hør, syntetiske eller blandede fibre.</p> <p>Anvisninger</p> <ul style="list-style-type: none"> ■ Ved indstillingen Antikrøl () bliver skjorter/bluser kun centrifugeret ganske let, så de kan hænges op til dryptørring —> selvglattende effekt. ■ Vask af skjorter/bluser af silke / sarte materialer med Finvask / Silke programmet. 	<p>maks. 2 kg</p> <p>❄ - 60 °C</p> <p>☞ - 800 omdr./min</p> <p>ecoPerfect , speedPerfect ,</p> <p>Antikrøl (),</p> <p>Power rinse ()</p>
<p>* reduceret mængde vasketøj ved indstillingen speedPerfect </p> <p>** maks. centrifugeringshastighed afhængigt af model</p> <p>*** program afhængigt af model</p>	

Stivning

Bemærk: Tøjet må ikke være behandlet med skyllemiddel.


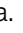

Det er især velegnet at anvende flydende stivelse i programmer til bomuld og til skylning. Hæld stivelsen i rum  (rengør det evt. forinden) iht. producentens anvisninger.

Farvning/blegning

Farvning er kun tilladt til almindeligt husbehov. Salt kan angribe rustfrit stål! Følg farveproducentens anvisninger.

Maskinen må **ikke** bruges til blegning af tøj!

Iblødsætning

1. Tænd apparatet.
2. Vælg programmet **Bomuld 30 °C**.
3. Hæld blødsætnings-/vaskemiddel i rum **II** i henhold til producentens anvisninger.
4. Tryk på tasten . Programmet starter.
5. Tryk på tasten  efter ca. 10 minutter for at standse programmet.
6. Tryk igen på tasten  efter ønsket iblødsætningstid, hvis programmet skal fortsættes eller ændres.

Anvisninger

- Læg tøj med samme farve i maskinen.
- Der skal ikke tilsættes yderligere vaskemiddel, iblødsætningsvandet bruges til vask.

P+ Forindstillinger for programmer

Programforindstillingerne vises i displayfeltet, når programmet er valgt.

Forindstillingerne kan ændres.

Der findes en oversigt over alle valgbare programindstillinger for hvert enkelt program fra → *Side 29*.

Temperatur

(°C)


Både før og under udførelsen af programmet kan den forindstillede temperatur ændres, afhængigt af programforløbet.

Den maksimalt indstillelige temperatur afhænger af det valgte program.

Centrifugeringshastighed

()

Både før og under udførelsen af programmet kan centrifugeringshastigheden (i omdr./min - omdrejning pr. minut) ændres, afhængigt af programforløbet.

Indstilling : Skullestop = uden slutcentrifugering, vasketøjet bliver liggende i vandet efter den sidste skylning.

Skullestop kan vælges for at undgå krølning, hvis vasketøjet ikke tages ud af vaskemaskinen, så snart programmet er færdigt.

Tryk på → *Side 38* for at fortsætte/afslutte programmet.

Den maksimalt mulige centrifugeringshastighed afhænger af det valgte program og af modellen.

Færdig om

()

Før programstart kan programslut (Færdig om-tid) vælges i trin på en time (h = time) op til maksimalt 24 h.

Gør følgende:

1. Vælg program.
Programvarigheden for det valgte program vises, f.eks. **2:30** (timer: minutter).
2. Tryk så mange gange på tasten **Færdig om**, at det ønskede timetal vises.
Bemærk: Med tasten **Færdig om +** bliver indstillingsværdien forøget, og med tasten **Færdig om -** bliver den reduceret.
3. Tryk på tasten **▶||**.
Programmet starter.
Det indstillede timetal, f.eks. **8h**, vises i displayet og tælles ned, indtil vaskeprogrammet starter. Derefter vises programmets varighed.

Bemærk: Programvarigheden tilpasses automatisk under udførelsen af programmet. Ændringer af programforindstillingerne hhv. programindstillingerne kan også medføre ændring af programvarigheden.

Efter programmets start (hvis der er valgt en Færdig om -tid, og vaskeprogrammet endnu ikke er begyndt), kan det forvalgte timetal ændres på følgende måde:

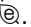
1. Tryk på tasten **▶||**.
2. Korrigér timetallet med tasten **Færdig om -** eller **+**.
3. Tryk på tasten **▶||**.

Efter programstart kan vasketøj efterfyldes eller tages ud af maskinen efter behov. → *Side 38*


P⁺ Ekstra programindstillinger

Der findes en oversigt alle de valgbare ekstra indstillinger til de enkelte programmer fra → *Side 29*.

ecoPerfect

Energioptimeret vask med reduceret temperatur med sammenlignelig vaskevirkning som det valgte program uden indstillingen ecoPerfect .

speedPerfect

Til vask på kortere tid med sammenlignelig vaskevirkning, men med forøget energiforbrug i forhold til det valgte program uden indstillingen speedPerfect .

Bemærk: Overskrid ikke den maksimale tøjmenge.
Programoversigt → *Side 29*

Antikrøl



Reducerer krølning som følge af speciel centrifugeringsproces med efterfølgende løsning af tøjet og reduceret centrifugeringshastighed.

Bemærk: Vasketøjets restfugtighed er forøget.

Power rinse



Ekstra skylninger afhængigt af program, længere programvarighed til særlig følsom hud og/eller områder med meget blødt vand.

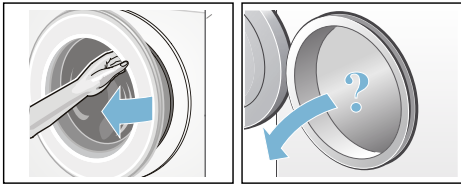


Betjening af maskinen

Forberedelse af vaskemaskine

Bemærk: Vaskemaskinen skal være **opstillet og tilsluttet korrekt**. Fra → Side 13

1. Sæt netstikket i stikkontakten.
2. Luk op for vandhanen.
3. Luk lugen op.
4. Kontroller, at tromlen er helt tømt. Tøm den eventuelt.



Start af maskine/valg af program

Tryk på tasten ①. Maskinen er tændt. Derefter vises altid programmet **Bomuld**, som er forindstillet fra fabrikkens side.

Brug det viste program, eller vælg et andet program. Programvælgeren kan drejes i begge retninger.

Bemærk: Hvis børnesikringen aktiveret, skal den deaktiveres, før der kan indstilles et andet program. → Side 37

Indikatorlampen lyser ved programvælgeren, og i displayet vises **forindstillingerne** for det valgte program:

- Temperatur,
- centrifugeringshastighed og
- maksimal tøjmenge skiftevis med programvarigheden.

På modeller med **indvendig tromlebelysning:**

Tromlen belyses, når maskinen tændes, lugen åbnes og lukkes samt ved programstart. Belysningen slukker automatisk.

Ilægning af vasketøj i tromlen

⚠ Advarsel **Livsfare!**

Tøj, der er blevet forbehandlet med opløsningsmidler, f.eks. pletfjerner eller rensbenzin, kan medføre en eksplosion, når det er lagt i maskinen. Skyl tøjet grundigt i hånden forinden.

Anvisninger

- Bland store og små stykker tøj. Vasketøj af forskellig størrelse fordeler sig bedre i maskinen ved centrifugeringen. Enkelte stykker tøj kan føre til ubalance.
 - Overhold den angivne maksimale tøjmenge. Overfyldning mindsker vaskeresultatet og fremmer krølning.
1. Sorteret vasketøj skal lægges udfoldet ind i tromlen.
 2. Kontroller, at der ikke er vasketøj i klemme mellem lugen og gummimanchetten, og luk lugen.



Indikatorlampen i tasten ►| blinker, og i displayfeltet vises programmets indstillinger.

Dosering og påfyldning af vaske- og plejemidler

Pas på!

Skader på apparatet

Vaskemaskinens overflader kan blive beskadiget, hvis rengøringsmidler og midler til forbehandling af vasketøjet (f.eks. pletfjerner, forvaskespray osv.) kommer i kontakt med dem. Sørg for, at disse midler ikke kommer i berøring med vaskemaskinens overflader. Tør i givet fald straks forstøvede rester og andre rester / dråber bort med en fugtig klud.

Dosering

Doser vaske- og skyllemidler iht.:

- Vandets hårdhedsgrad (kan oplyses af vandværket)
- Producentens oplysninger på emballagen
- Vasketøjets mængde
- Tilsudsgrad → Side 28

Påfyldning

⚠ Advarsel

Øjen-/hudirritationer!

Der kan sprøjte vaske-/plejemidler ud, hvis sæbeskuffen åbnes, mens maskinen kører.

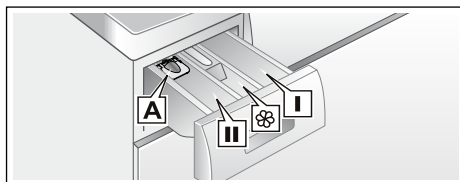
Åbn skuffen forsigtigt.

Skyl øjne og hud grundigt, hvis de kommer i kontakt med vaske-/skyllemidlerne.

Kontakt en læge, hvis vaske-/plejemidlerne ved et uheld er blevet indtaget.

Bemærk: Fortynd tyktflydende skyllemiddel og formskyllemiddel med vand. Det forhindrer tilstopning af vaskemaskinens rørledninger.

Fyld vaske- og plejemidlerne i de respektive rum:



- Doseringsindsats **A** til flydende vaskemidler
- Rum **II** Vaskemiddel til hovedvask, afkalkningsmiddel, blegemiddel, pletfjerner
- Rum ☼ Skyllemiddel, flydende stivelse
- Rum **I** Overskrid ikke markeringen **max** Vaskemiddel til forvask

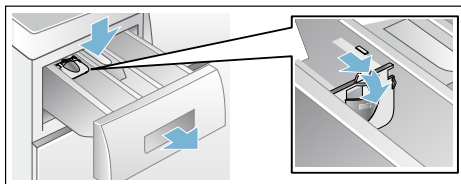
1. Træk sæbeskuffen ud til anslaget.
2. Hæld vaske og plejemiddel i.
3. Luk sæbeskuffen.

Doseringsindsats* til flydende vaskemidler

* afhængigt af model

Placering af indsats til dosering af flydende vaskemiddel:

1. Træk sæbeskuffen ud. Tryk indsatsen ned, og træk sæbeskuffen helt ud.
2. Skyd indsatsen fremad, vip den ned, og lad den gå i indgreb.
3. Sæt sæbeskuffen ind igen.



Bemærk: Anvend ikke indsatsen ved geleagtige vaskemidler eller ved vaskepulver, til programmer med forvask, og hvis der er valgt en Færdig om-tid.

Ved modeller uden doseringsindsats: Fyld det flydende vaskemiddel i en passende beholder, og læg den med i tromlen.

Ændring af programmernes forindstillinger

Forindstillingerne kan anvendes, som de er, eller ændres.

Tryk gentagne gange på den pågældende tast, til den ønskede indstilling bliver vist.

Bemærk: Hvis der trykkes vedvarende på tasten, løbes indstillingsværdierne automatisk igennem frem til slutværdien. Tryk derefter igen på tasten, hvorpå de indstillede værdier kan ændres igen.

Indstillingerne er aktive uden bekræftelse.

De bibeholdes ikke efter slukning af vaskemaskinen.

Forindstillinger for programmer
→ Side 33

Valg af ekstra programindstillinger

Hvis der vælges yderligere indstillinger, kan vaskeprocessen tilpasses endnu bedre til vasketøjet.

Indstillingerne kan til- eller fravælges afhængigt af programforløbet.

Tasternes kontrollamper lyser, når indstillingen er aktiv.

Indstillingerne bibeholdes ikke, efter at vaskemaskinen er slukket.

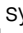
Yderligere programindstillinger
→ Side 34

Start af program

Tryk på tasten ►II. Indikatorlampen lyser, og programmet starter.

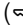
Under udførelsen af programmet vises i displayfeltet Færdig om-tiden hhv. programvarigheden, efter at programmet er startet, samt symbolerne for programforløbet.
Displayfelt → Side 26

Bemærk: Registrering af skum


Hvis symbolet  også vises i displayfeltet, har vaskemaskinen registreret for meget skum under vasken og har derfor automatisk aktiveret ekstra skylninger for at afhjælpe skummet.
Brug mindre vaskemiddel til samme tøjmenge ved næste vask.



For at forhindre en utilsigtet ændring af programindstillingen kan børnesikringen aktiveres på følgende måde.

Børnesikring

( 3 sec.)

Vaskemaskinen kan sikres mod, at de indstillede funktioner utilsigtet ændres. Dette gøres ved at aktivere børnesikringen.

Tryk samtidig på tasterne **Færdig om -** og **+** i ca. 3 sekunder for at **aktivere/deaktivere**. I displayfeltet vises symbolet .

-  lyser: Børnesikringen er aktiv.
-  blinker kortvarigt: Børnesikringen er aktiveret, programvælgeren er blevet drejet, eller der er blevet trykket på en tast.

Bemærk: Børnesikringen forbliver aktiveret, også efter at maskinen er slukket. I så fald skal børnesikringen deaktiveres, inden der vælges program næste gang.

Efterfyldning af vasketøj

Efter programstart kan vasketøj lægges i eller tages ud af maskinen efter behov.

Tryk på tasten ►II.

Indikatorlampen i tasten ►II blinker, og maskinen kontrollerer, om det er muligt at efterfylde vasketøj.

Hvis:

- **begge** symboler - P - og © lyser i displayet, er det muligt at efterfylde vasketøj.
- - P - lyser, er det ikke muligt at efterfylde vasketøj.

Tryk på tasten ►II **for at fortsætte programmet**. Programmet fortsættes automatisk.

Anvisninger

- Lad ikke lugen stå åben i længere tid ved efterfyldning - der kan løbe vand ud fra vasketøjet.
- Lugen er låst af sikkerhedsmæssige grunde, hvis vandstanden og/eller temperaturen er høj, eller så længe tromlen roterer. I dette tilfælde er det ikke muligt at lægge mere vasketøj i maskinen.
- Påfyldningsindikatoren er ikke aktiv ved efterfyldning.

Ændring af program

Et fejlagtigt valgt program kan ændres på følgende måde:

1. Tryk på tasten ►II.
2. Vælg et andet program.
3. Tryk på tasten ►II. Det nye program starter forfra.

Afbyrde program

Ved programmer med høj temperatur:

1. Tryk på tasten ►II.
2. Lad tøjet køle af: Vælg **Skyl**.
3. Tryk på tasten ►II.

Ved programmer med lav temperatur:

1. Tryk på tasten ►II.
2. eller vælg **Centrifugering** eller **Udpumpning**.
3. Tryk på tasten ►II.

Programslut ved skyllestop

I displayet blinker ☐, og den forindstillede centrifugeringshastighed og den resterende programvarighed for det valgte program vises.


Fortsæt programmet på følgende måde:

- Tryk på tasten ►II, eller
- korriger centrifugeringshastigheden hhv. sæt programvælgeren på **Udpumpning**, og tryk derefter på tasten ►II.

Programslut

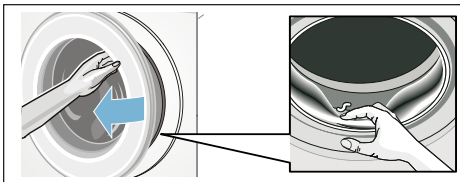
I displayfeltet vises - 0 - og ©. Indikatorlampen for tasten ►II er slukket.

Udtagning af vasketøj / slukning af maskine

1. Luk lugen op, og tag vasketøjet ud.
2. Tryk på tasten . Maskinen er slukket.
3. Luk for vandhanen.
Bemærk: Ikke nødvendigt ved Aquastop-modeller.

Anvisninger

- Husk at tage alt vasketøjet ud af tromlen. Ellers kan det krympe ved næste vask eller smitte af på andet vasketøj.
- Fjern eventuelle fremmedlegemer fra tromlen og gummimanchetten – fare for rust.
- Tør gummimanchetten af.



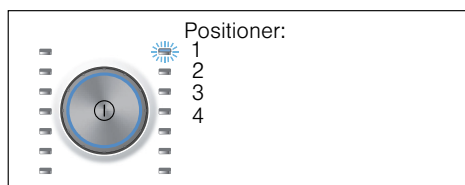
- Lad luge og sæbeskuffe stå åbne, så restvand kan tørre. → Side 42
- Vent altid, til programmet er færdigt, fordi maskinen ellers stadigvæk kan være låst. Tænd så for maskinen, og vent, til den låses op.
- Hvis displayfeltet er slukket ved programslut, er energisparefunktionen aktiv. Tryk på en vilkårlig tast for at aktivere displayet.

Indstillinger af maskinen

Følgende indstillinger kan ændres:

- Lydstyrken for taste- og advarselssignaler (f.eks. ved programslut) og/eller
- funktionen for automatisk slukning af maskinen kan aktiveres/deaktiveres.
→ Side 12

Indstillingsmodus skal altid aktiveres, inden indstillingerne kan ændres.



Aktivere indstillingsmodus

1. Tryk på tasten ①.
Maskinen er tændt, og programmet **Bomuld** vises på position 1.
2. Tryk på tasten **Temperatur**, og drej samtidig programvælgeren mod højre til position 2. Slip tasten.
Indstillingsmodus er aktiveret, og i displayet vises den forindstillede lydstyrke for advarselssignalerne.

Nu kan indstillingerne ændres:

Ændre styrke af lydsignal

Med tasten **Færdig om +** eller **-** ændres følgende på programvælger-position:

- 2: Lydstyrke for advarselssignaler og/eller på
- 3: Lydstyrke for tasterne.



0 = fra, 1 = svag,
2 = mellem, 3 = høj,
4 = meget høj

Afslut indstillingsmodus, eller:

Aktivere/deaktivere automatisk slukning af maskinen

Vælg funktionen Automatisk slukning TIL (ON) eller FRA (OFF) med tasten **Færdig om +** eller **-** på programvælger-position 4.

Afslutte indstillingsmodus

Tryk på tasten ① for at afslutte funktionen og gemme indstillingerne.

Apparatet er slukket. De valgte indstillinger bliver aktiveret, næste gang maskinen tændes.



Sensorsystem

Mængdeautomatik

Mængdeautomatikken tilpasser vandforbrug og programvarighed optimalt i alle programmer afhængigt af tekstiltype og mængden af vasketøj.

Balancekontrol-system

Det automatiske ubalance-kontrolsystem registrerer ubalance og sørger for jævn fordeling af tøjet ved hjælp af gentagne centrifugeringsstarter.

Ved stærk ubalance reduceres hastigheden, eller centrifugeringen bliver af hensyn til sikkerheden helt udeladt.

Bemærk: Læg både små og store stykker tøj i tromlen. → *Side 35*, → *Side 46*

Aquasensor

afhængig af model

Aquasensoren registrerer ugenomsigtigheden i skyllevandet under skylningen (uigenomsigtigheden forårsages af smuds og sæberester). Varigheden og antallet af skylninger fastlægges afhængigt af vandets uigenomsigtighed.



Rengøring og pleje

Advarsel

Livsfare!

Ved kontakt med spændingsførende dele er der fare for elektrisk stød. Sluk for apparatet, og træk netstikket ud af kontakten.

Advarsel

Fare for forgiftning!

Rengøringsmidler med indhold af opløsningsmidler, som f.eks. rensbenzin, kan danne giftige dampe. Anvend derfor ikke rengøringsmidler med indhold af opløsningsmidler.

Pas på!

Skader på apparatet

Rengøringsmidler med indhold af opløsningsmidler, som f.eks. rensbenzin, kan beskadige overfladen på maskinens komponenter. Anvend derfor ikke rengøringsmidler med indhold af opløsningsmidler.

Sådan forebygges dannelse af biobelæggninger og ubehagelig lugt:

Anvisninger

- Sørg for god ventilation i det rum, hvor vaskemaskinen er opstillet.
- Lad luge og sæbeskuffe være åbne, når vaskemaskinen ikke er i brug.
- Brug af og til et program på **Bomuld 60 °C** og et vaskepulver til kogevaske.

Kabinet/betjeningspanel

- Tør kabinettet og betjeningspanelet af med en blød, fugtig klud.
- Fjern rester af vaskemiddel med det samme.
- Der må ikke rengøres med en vandstråle.

Vasketromle

Brug et klorfrit rengøringsmiddel, og anvend aldrig ståluld.

Udfør programmet **Bomuld 90 °C** uden vasketøj til rengøring af tromlen, eller hvis der er opstået ubehagelig lugt i vaskemaskinen. Brug et vaskemiddel til kogevaske.

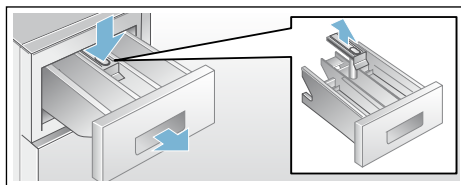
Afkalkning

Doseres vaskemidlet korrekt, er det ikke nødvendigt at afkalke vaskemaskinen. Skulle det alligevel være nødvendigt, følg da anvisningerne fra afkalkningsmidlets producent. Der kan købes egnede afkalkningsmidler på vores internetside eller hos vores kundeservice. → Side 48

Sæbeskuffe og kabinet

Hvis der er rester af vaske- og skyllemiddel:

1. Træk sæbeskuffen ud. Tryk indsatsen ned, og træk sæbeskuffen helt ud.
2. Udtagning af indsatsen: Tryk indsatsen nedefra og op med fingeren.



3. Rengør sæberummene og indsatsen med vand og en børste, og tør sæbeskuffen. Rengør også kabinettet indvendigt.
4. Sæt indsatsen på plads, og tryk den fast (placer cylinderen på styretappen).
5. Skyd sæbeskuffen ind.

Bemærk: Lad sæbeskuffen stå åben, så det resterende vand kan tørre.

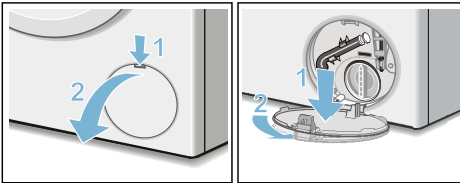
Afløbspumpe er tilstoppet, nødtømning

Advarsel Fare for skoldning!

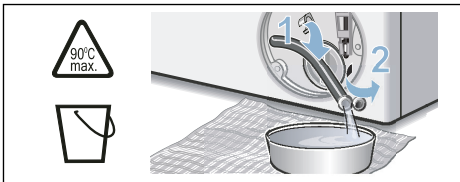
Vaskevandet er meget varmt, når der vaskes ved høje temperaturer. Berøring af det varme vaskevand kan føre til forbrændinger.

Lad varmt vaskevand køle af.

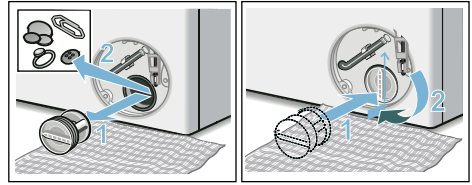
1. Luk for vandhanen, så der ikke kan løbe yderligere vand ind i maskinen, som derefter skal aftappes via pumpen.
2. Sluk for apparatet. Træk netstikket ud.
3. Luk serviceklappen op, og tag den af.



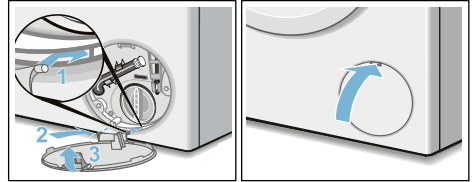
4. Tag tømningsslangen ud af holderen. Træk proppen ud, og lad vandet løbe af i en egnet beholder. Tryk proppen på plads, og sæt slangen på plads i holderen.



5. Skru forsigtigt pumpedækslet af, der kan løbe restvand ud. Rengør pumpehuset indvendig, pumpedækslets gevind og pumpehuset. Pumpens vingehjul skal kunne drejes. Sæt pumpedækslet på igen, og skru det fast. Grebet skal stå lodret.



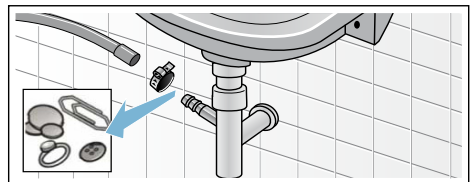
6. Sæt serviceklappen på plads, lad den gå i indgreb, og luk den.



- Bemærk:** Gør følgende for at forhindre, at der løber ubenyttet vaskemiddel ud i afløbet ved næste vask: Hæld 1 liter vand i rum II, og start programmet **Udpumpning**.

Afløbsslange er tilstoppet ved vandlås

1. Sluk for apparatet. Træk netstikket ud.
2. Skruk slangespændebåndet op. Træk forsigtigt afløbsslangen af, der kan løbe restvand ud.
3. Rens afløbsslangen og studsene på vandlåsen.



4. Sæt afløbsslangen på igen, og spænd den fast med spændebåndet.

da En fejl, hvad gør man?

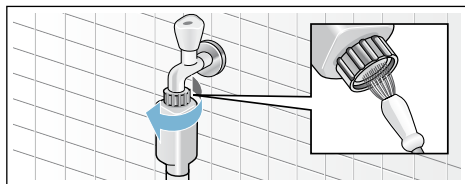
Sien i vandtilløbet er tilstoppet

Først skal vandtrykket i tilløbsslangen fjernes:

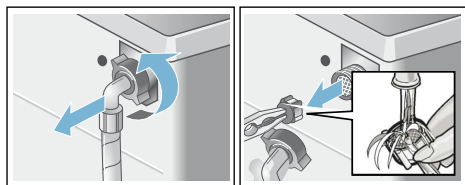
1. Luk for vandhanen.
2. Vælg et program (bortset Skylning/Centrifugering/Udpumpning).
3. Tryk på tasten ►II. Lad programmet køre i ca. 40 sekunder.
4. Tryk på tasten ①. Maskinen er slukket.
5. Træk netstikket ud.

Rens derefter sierne:

1. Tag slangen af vandhanen.
Rengør sien med en lille børste.



2. Rengør sien på bagsiden af maskinen ved modellerne Standard og Aqua-Secure:
Tag slangen bag på maskine af, tag sien ud med tang, og rengør den.



3. Tilslut slangen, og kontroller tætheden.

? En fejl, hvad gør man?

Nødåbning

f.eks. ved strømsvigt

Programmet kører videre, så snart strømforsyningen er gendannet.

Hvis vasketøjet alligevel skal tages ud, åbnes lugen som beskrevet i det følgende:

⚠ Advarsel

Fare for skoldning!

Når der vaskes ved høje temperaturer, kan berøring af varmt vaskevand og vasketøj føre til forbrændinger. Lad det evt. køle af først.

⚠ Advarsel

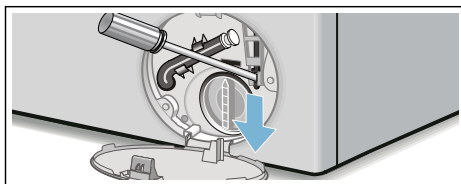
Fare for tilskadekomst!

Hvis hånden stikkes ind i den roterende tromle, kan der ske tilskadekomst. Stik ikke hånden ind i den roterende tromle. Vent, til tromlen er holdt op med at dreje.






Pas på! Vandskade

Udløbende vand kan føre til vandskader. Luk ikke lugen op, hvis der ses vand bag glasset.

1. Sluk for apparatet. Træk netstikket ud.
2. Tøm vaskevandet ud. → Side 43
3. Træk døråbneren nedad med et værktøj, og slip den.
Herefter kan lugen åbnes.





Henvisninger i displayfeltet

Visning	Årsag/Afhjælpning
- P - og 	Lugen er ikke låst. Det er muligt at efterfylde vasketøj.
- P -	<ul style="list-style-type: none"> ■ Temperaturen er for høj. Vent, til temperaturen er faldet. ■ Vandstand for høj. Efterfyldning af vasketøj er ikke mulig. Luk i givet fald lugen med det samme. Tryk på tasten ► for at fortsætte programmet.
 blinker	<ul style="list-style-type: none"> ■ Der evt. vasketøj i klemme. Luk lugen op igen, luk den, og tryk på tasten ► . ■ Tryk evt. lugen til, eller tag vasketøj ud, og tryk den til igen. ■ Sluk og tænd evt. for maskinen igen. Indstil programmet, og foretag individuelle indstillinger. Start programmet.
 lyser	<ul style="list-style-type: none"> ■ Luk helt op for vandhanen. ■ Tilløbsslange har knæk/klemt fast. ■ Vandtryk for lavt. Rens sien. → <i>Side 44</i>
E:18	<ul style="list-style-type: none"> ■ Pumpe tilstoppet. Rens pumpen. → <i>Side 43</i> ■ Afløbsslange/afløbsrør tilstoppet. Rens afløbsslangen på vandlåsen. → <i>Side 43</i>
E:23	Vand i bundkar, apparatet utæt. Luk for vandhanen. Tilkald kundeservice! → <i>Side 48</i>
	Børnesikring aktiveret - deaktiver børnesikring. → <i>Side 37</i>
 lyser	Der er registreret for meget skum, der er aktiveret ekstra skylninger. Brug mindre vaskemiddel til samme tøjmenge ved næste vask.
Andre visninger	Sluk for maskinen, vent i 5 sekunder, og tænd den igen. Kontakt kundeservice, hvis indikatoren vises igen. → <i>Side 48</i>

da En fejl, hvad gør man?

En fejl, hvad gør man?

Fejl	Årsag/Afhjælpning
Der løber vand ud.	<ul style="list-style-type: none">■ Fastgør afløbsslangen korrekt/udskift den.■ Spænd forskruningen på tilløbsslangen.
Ingen vandtilførsel. Vaskemidlet er ikke skyllet ud.	<ul style="list-style-type: none">■ Glemte at trykke på tasten ► ?■ Er vandhanen lukket?■ Er sien tilstoppet? Rens sien. → <i>Side 44</i>■ Er der knæk på tilløbsslangen, eller er den i klemme?
Lugen kan ikke åbnes.	<ul style="list-style-type: none">■ Sikkerhedsfunktion er aktiv. Programafbrydelse? → <i>Side 38</i>■ ☞ Er børnesikring aktiveret? Deaktiver børnesikring. → <i>Side 37</i>■ Er der valgt ☐ (skyllestop = uden slutcentrifugering)? → <i>Side 38</i>■ Lugen kan kun åbnes med nødåbning? → <i>Side 44</i>
Programmet starter ikke.	<ul style="list-style-type: none">■ Er der trykket på tasten ► eller Færdig om-tid?■ Er lugen lukket?■ ☞ Er børnesikring aktiveret? Deaktiver børnesikring. → <i>Side 37</i>
Tromlen rykker frem og tilbage/bevæger sig efter programstart.	Ingen fejl - ved programstart kan den interne motortest medføre, at tromlen kortvarigt rykker frem og tilbage.
Vaskevandet pumpes ikke ud.	<ul style="list-style-type: none">■ Er der valgt ☐ (skyllestop = uden slutcentrifugering)? → <i>Side 38</i>■ Rens pumpen. → <i>Side 43</i>■ Rens afløbsslange og/eller afløbsrør.
Der er ikke synligt vand i tromlen.	Ingen fejl – vandstanden er under det synlige område.
Centrifugeringsresultat er ikke tilfredsstillende. Vasketøj er vådt/for fugtigt.	<ul style="list-style-type: none">■ Ingen fejl – ubalance-kontrolsystemet har afbrudt for centrifugeringen, fordi vasketøjet er fordelt ujævnt. Læg både små og store stykker vasketøj i tromlen.■ Er der valgt Antikrøl (afhængig af model)? → <i>Side 34</i>■ Er det valgte omdrejningstal for lavt?
Flere startforsøg på centrifugering.	Ingen fejl – ubalance-kontrolsystemet udligner uligevægten.
Programmet varer længere end normalt.	<ul style="list-style-type: none">■ Ingen fejl – ubalance-kontrolsystemet udligner uligevægten ved at fordele tøjet flere gange.■ Ingen fejl – skumkontrolsystemet er aktivt – der aktiveres ekstra skylninger. → <i>Side 37</i>
Programvarigheden ændrer sig under vaskecyklussen.	Ingen fejl – programforløbet optimeres i forhold til den pågældende vaskeproces. Det kan medføre, at programmets varighed ændres i displayfeltet.
Der er restvand i rum ☞ til plejemiddel.	<ul style="list-style-type: none">■ Ingen fejl – det har ingen indflydelse på plejemidlets virkning.■ Rengør evt. indsatsen. → <i>Side 42</i>

Fejl	Årsag/Afhjælpning
Der er en ubehagelig lugt i vaskemaskinen.	Udfør programmet Bomuld 90 °C uden vasketøj. Brug et vaskemiddel til kogevaske eller et vaskemiddel med blegemiddel. Bemærk: . Brug kun halvdelen af den mængde vaskemiddel, som er anbefalet af producenten, for at undgå skumdannelse. Brug ikke et uld- eller finvaskemiddel.
I displayfeltet lyser symbolet  . Der kommer evt. skum ud af sæbeskuffen.	Er det brugt for meget vaskemiddel? Hæld en spiseskefuld skyllemiddel blandet med en 1/2 liter vand i rum II (ikke ved outdoor- og sportswear-tekstiler og tekstiler med dunfyld!). Brug mindre vaskemiddel ved næste vask.
Kraftig støj, vibrationer og maskinen "vandrer" under centrifugering.	<ul style="list-style-type: none"> ■ Maskinen indjusteret til vandret? Indjuster maskinen. → <i>Side 19</i> ■ Er maskinens fødder gjort fast? Fastgør maskinens fødder. → <i>Side 19</i> ■ Er transportsikringerne fjernet? Fjern transportsikringerne. → <i>Side 15</i>
Displayfelt/kontrollamper fungerer ikke under driften.	<ul style="list-style-type: none"> ■ Strømafbrydelse? ■ Er sikringen blevet aktiveret? Slå sikringen til/udskift den. ■ Tilkald kundeservice, hvis fejlen opstår flere gange.
Der er rester af vaskemiddel på tøjet.	<ul style="list-style-type: none"> ■ Nogle fosfatfri vaskemidler indeholder vandopløselige rester. ■ Vælg Skyl, eller børst tøjet af efter vask.
I pause-tilstand vises - P - i displayfeltet.	<ul style="list-style-type: none"> ■ Vandstand for høj. Efterfyldning af vasketøj er ikke mulig. Luk i givet fald lugen med det samme. ■ Tryk på tasten ►II for at fortsætte programmet.
I pause-tilstand vises - P - og  i displayfeltet.	Lugen er ikke låst. Det er muligt at efterfylde vasketøj.
Hvis fejlen ikke selv kan afhjælpes (efter sluk/tænd), eller hvis vaskemaskinen skal repareres:	<ul style="list-style-type: none"> ■ Sluk for maskinen, og træk stikket ud af stikkontakten. ■ Luk for vandhanen, og kontakt kundeservice.



Kundeservice

Kontakt kundeservice, hvis fejlen ikke kan afhjælpes på egen hånd. → Omslagsside

Vi finder altid en passende løsning, også for at undgå unødvendige teknikerbesøg.

Oplys vaskemaskinens modelnummer (E-Nr.) og fabrikationsnummer (FD) ved henvendelse til kundeservice.

E-Nr. _____	FD _____
-------------	----------

E-nr. Modelnummer
FD Fabrikationsnummer

* Afhængigt af model findes disse oplysninger følgende steder:

På lugens inderside* / indvendig i serviceklappen* eller på bagsiden af apparatet.

Stol på producentens kompetence.

Kontakt os. Således sikres det, at reparationer udføres af uddannede serviceteknikere, som anvender originale reservedele.



Forbrugsværdier

Energi- og vandforbrug, programvarighed og restfugtighed for hovedvaskeprogrammer

(omtrentlige angivelser)

Program	Mængde	Energiforbrug*	Vandforbrug*	Programvarighed*
Bomuld 20 °C	7 kg	0,25 kWh	80 l	2 ¾ h
Bomuld 40 °C	7 kg	1,03 kWh	80 l	3 h
Bomuld 60 °C	7 kg	1,21 kWh	80 l	2 ¾ h
Bomuld 90 °C	7 kg	2,26 kWh	90 l	2 ¾ h
Strygelet 40 °C	4 kg	0,71 kWh	64 l	2 h
Mix 40 °C	4 kg	0,60 kWh	45 l	1 ¼ h
Finvask / Silke 30 °C	2 kg	0,19 kWh	37 l	¾ h
Uld / Håndvask 30 °C	2 kg	0,19 kWh	41 l	¾ h




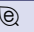




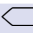



Program	Omtrentlige angivelser af restfugtighed**			
	WM16... maks. 1600 omdr./min.	WM14... maks. 1400 omdr./min.	WM12... maks. 1200 omdr./min.	WM10... maks. 1000 omdr./min.
Bomuld	44 %	48 %	53 %	62 %
Strygelet	40 %	40 %	40 %	40 %
Finvask / Silke	30 %	30 %	30 %	30 %
Uld / Håndvask	45 %	45 %	45 %	45 %

* Afvigelse af forbrugsværdierne alt efter vandtryk, -hårdhed, -tilløbstemperatur, rumtemperatur, vasketøjstype og -mængde, anvendt vaskemiddel, svingninger i netspændingen og valgte ekstra funktioner.

** Restfugtighed er angivet på basis af den programafhængige begrænsning af maksimal centrifugeringshastighed og maksimal tøjmenge.

Mest effektive programmer til bomuldstekstiler

Følgende programmer (standard-programmer), som er markeret med , er egnet til vask af almindeligt snavsede bomuldstekstiler og er de mest effektive mht. det kombinerede energi- og vandforbrug.

Standardprogrammer for bomuld iht. EU-direktiv nr. 1015/2010		
Program + temperatur + tast	Mængde	Omtrentlig programvarighed
 Bomuld +  +  ecoPerfect 	7 kg	3 ½ h
 Bomuld +  +  ecoPerfect 	3,5 kg	3 ½ h
 Bomuld +  +  ecoPerfect 	3,5 kg	3 ½ h

Programindstilling til prøvning og energimærkning i henhold til direktiv 2010/30/EU med koldt vand (15 °C).
Angivelsen af programtemperaturen orienterer sig efter temperaturen, der fremgår af plejemærket i tekstilerne. Den faktiske vasketemperatur kan af energisparegrunde afvige fra den angivne programtemperatur.



Tekniske data

Mål:

850 x 600 x 590 mm

(højde x bredde x dybde)

Vægt:

70 - 85 kg (afhængigt af model)

Nettilslutning:

Netspænding 220 - 240 V, 50 Hz

Nominal strøm 10 A

Nominal effekt: 1900 - 2300 W

Vandtryk:

100 - 1000 kPa (1 - 10 bar)

Effektforbrug i slukket tilstand:

0,12 W

Effektforbrug i standby-tilstand:

0,43 W



Aquistop-garanti

kun for maskiner med Aqua-Stop

Udover de garantikrav, der kan stilles overfor sælger og som er indeholdt i købekontrakten, og udover vores normale produktgaranti, yder vi en garanti på følgende betingelser:

1. Hvis der skulle opstå en vandskade på grund af en fejl på vores Aqua-Stop-system, yder vi erstatning for skader til private brugere.
2. Denne garanti gælder i hele maskinens levetid.
3. En forudsætning for en garantiydelse er, at maskinen med Aqua-Stop er opstillet og tilsluttet fagligt korrekt i henhold til vores vejledning, samt en fagligt korrekt Aqua-Stop forlængelse (originalt tilbehør). Vores garantien omfatter ikke defekte vandledninger eller armaturer frem til Aqua-Stop-tilslutningen på vandhanen.
4. Det er principielt ikke nødvendigt at holde maskiner med Aqua-Stop under opsigt under driften hhv. at lukke for vandhanen efter endt brug. Vandhanen skal dog lukkes ved fravær i længere tid, f.eks. ved ferier af flere ugers varighed.

Rådgivning og bestilling af reparation i tilfælde af fejl

DK 44 89 89 85

Der findes kontaktdata for alle lande i den vedlagte kundeservice-liste.

BSH Hausgeräte GmbH
Carl-Wery-Straße 34
81739 München
GERMANY
siemens-home.bsh-group.com

Produceret af BSH Hausgeräte GmbH med varemærkelicens fra Siemens AG



9001020996 (9706)