



SIEMENS



Wasdroger

WT46G400FG

siemens-home.com/welcome

nl Gebruiksaanwijzing en plaatsingshandleiding

Register
your
product
online

Uw nieuwe wasdroger

Hartelijk dank voor uw keuze voor een wasdroger van het merk Siemens.

Neem a.u.b. een paar minuten de tijd om dit te lezen en zo de voordelen van uw wasdroger te leren kennen.

Om aan de hoge kwaliteitsstandaard van het merk Siemens te voldoen, zijn de werking en onberispelijke toestand van elke wasdroger die onze fabriek verlaat, zorgvuldig getest.

Verdere informatie over onze producten, toebehoren, reserveonderdelen en Service onder www.siemens-home.com of neem contact op met onze Servicedienst.

Waar de gebruiksaanwijzing met installatievoorschrift verschillende modellen beschrijft, wordt op de desbetreffende punten op de verschillen gewezen.



De wasdroger pas na het lezen van de gebruiksaanwijzing met installatievoorschrift in gebruik nemen!

Weergaveregels

Waarschuwing!

Deze combinatie van symbool en signaalwoord wijst op een mogelijke gevaarlijke situatie. Niet aanhouden kan de dood of ernstig letsel tot gevolg hebben.

Attentie!

Dit signaalwoord wijst op een mogelijk gevaarlijke situatie. Niet aanhouden kan materiële schade of schade aan het milieu tot gevolg hebben.

Aanwijzing/tip

Aanwijzingen voor optimaal gebruik van het apparaat / nuttige informatie.

1. 2. 3. / a) b) c)

Handelingsstappen worden voorafgegaan door getallen of letters.

■ / -

Opsommingen worden door een vakje of een schuine streep voorafgegaan.

Inhoudsopgave

	Correct gebruik van het apparaat 4		Signaal en ampère instellen . . . 20
	Veiligheidsvoorschriften 4		Reinigen 21
	Elektrische veiligheid 4		Droogautomaat en bedieningspaneel reinigen 21
	Veiligheid voor kinderen 5		Warmtewisselaar reinigen 21
	Apparaatveiligheid 5		Vochtigheidssensor reinigen 22
	Milieubescherming 7		Storingen, wat te doen? 23
	Verpakking/Oude apparaat 7		Servicedienst 25
	Besparingstips 7		Verbruikswaarden 26
	Het belangrijkste in het kort . . . 8		Verbruikswaardetabel 26
	Het apparaat leren kennen 9		Het meest efficiënte programma voor textiel van katoen 26
	Droogautomaat 9		Technische gegevens 27
	Bedieningspaneel 10		Plaatsen en aansluiten 28
	Display 11		Inhoud van de verpakking 28
	Wasgoed 12		Droogautomaat plaatsen en aansluiten 28
	Wasgoed voorbereiden 12		Optionele toebehoren 29
	Wasgoed sorteren op 12		Transporteren en vorstbeveiliging . . . 29
	Programma's en toetsen 13		
	Programma's 13		
	Toetsen 15		
	Apparaat bedienen 16		
	Wasgoed in de droogautomaat doen en deze inschakelen 16		
	Programma instellen 16		
	Programma starten 16		
	Programmaverloop 17		
	Programma wijzigen of wasgoed bijvullen 17		
	Programma afbreken 17		
	Einde van het programma 17		
	Was uitnemen en droogautomaat uitschakelen . . . 17		
	Pluizenfilter reinigen 18		
	Condenswaterreservoir leegmaken 19		



Correct gebruik van het apparaat

- Uitsluitend voor privégebruik in het huishouden en de huiselijke omgeving.
- Alleen voor het drogen en oprissen van textiel, waarvan op het textiellabel is aangegeven dat het geschikt is voor de droogautomaat.
- De droogautomaat kan worden bediend door kinderen vanaf 8 jaar, door personen met fysieke, sensorische of psychische beperkingen of door personen met gebrekkige ervaring of kennis, indien deze **onder toezicht staan** of door een verantwoordelijke persoon **worden geïnstrueerd**.
- Houd kinderen onder de 3 jaar onder de buurt van de droger.
- Dit apparaat is bestemd voor gebruik tot op hoogten van maximaal 4.000 meter boven zeeniveau.
- Laat kinderen geen reinigings- en onderhoudswerkzaamheden aan de droogautomaat uitvoeren zonder toezicht.
- Houd huisdieren uit de buurt van de droogautomaat.



Veiligheidsvoorschriften

Elektrische veiligheid



Waarschuwing Levensgevaar!

De droogautomaat gebruikt elektriciteit, daarbij bestaat het gevaar van elektrische schokken.

Let er daarom op:

- De stekker nooit aanraken met natte handen.
- Trek de aansluitkabel altijd uitsluitend aan de stekker en niet aan de kabel zelf, omdat deze anders beschadigd kan raken.
- Geen stekkerdozen/-koppelingen en/of verlengsnoeren gebruiken.
- Laat een defecte aansluitkabel uitsluitend vervangen door de Servicedienst.

Veiligheid voor kinderen

Waarschuwing **Gevaar voor ernstig of dodelijk letsel!**

Let er daarom op:

- Laat de droogautomaat niet zonder toezicht, wanneer kinderen of personen die de gevaren niet in kunnen schatten, in de buurt zijn.
- Laat kinderen niet spelen met de droogautomaat.
- Kinderen kunnen zich bij het spelen in verpakkingen/folie wikkelen of deze over hun hoofd trekken en stikken. Houd verpakkingen, folie en verpakkingsdelen uit de buurt van kinderen.
- Kinderen kunnen zich in de droogautomaat opsluiten. Verwijder daarom bij afgedankte apparaten de aansluitkabel, knip de aansluitkabel door en maak het slot van de deur van de droogautomaat onklaar.

Apparaatveiligheid

Waarschuwing **Levensgevaar!**

- Gebruik de droogautomaat niet, wanneer industriële chemicaliën voor de reiniging zijn gebruikt.
- Wasgoed dat in contact is geweest met oplosmiddelen, olie, was, wasverwijderaar, verf, vet- of vlekverwijderaar, kan in de droogautomaat ontsteken en tot een explosie leiden. Was het wasgoed voorafgaande aan het drogen in heet water met wasmiddel.
- Stof van kolen of meel in de omgeving van de droger kan tot een explosie leiden.
- Vervang defecte onderdelen uitsluitend door originele vervangende onderdelen.

Attentie!

Beschadiging van de droogautomaat of het textiel!

- Gebruik de droogautomaat uitsluitend voor het drogen en oprispen in het huishouden en van met water gewassen textiel dat geschikt is voor de droogautomaat. Elke andere toepassing geldt als niet correct gebruik en is niet toegestaan.
- Schuimstof of schuimrubber kan bij het drogen vervormen of smelten. Droog geen wasgoed dat schuimstof of schuimrubber bevat.
- Niet op de deur van de droogautomaat steunen of gaan zitten, omdat deze kan kantelen.
- U kunt struikelen over losse leidingen of slangen. Voorkom struikelen.
- Lichte dingen, zoals haren, kunnen bij het gebruik door de luchtinlaat naar binnen worden gezogen; houd deze daarom uit de buurt.
- De laatste fase van de droogcyclus vindt plaats zonder warmte (afkoelcyclus), om te waarborgen dat het wasgoed rust bij een temperatuur welke niet leidt tot beschadiging van het wasgoed.

Waarschuwing **Gevaar voor verbranding!**

De achterwand van het apparaat wordt tijdens het gebruik van buiten zeer heet. Nooit het hete oppervlak van de achterwand van het apparaat aanraken. Houd kinderen uit de buurt.





Milieubeschermining

Verpakking/Oude apparaat



De verpakking milieuvriendelijk (laten) afvoeren.

Dit apparaat is overeenkomstig de Europese richtlijn 2012/19/EG voor afgedankte elektrische en elektronische apparaten van toepassing (waste electrical and electronic equipment – WEEE) gemarkeerd.

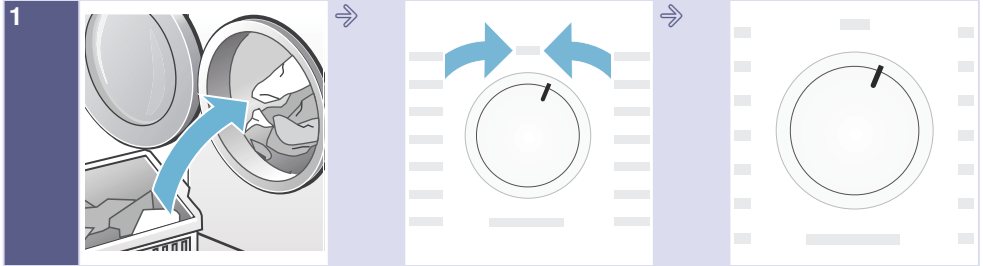
Deze richtlijn vormt voor de gehele EU een kader voor de terugname en recycling van oude apparaten.

Besparingstips

- Centrifugeer het wasgoed vóór het drogen. Droger wasgoed verkort de droogtijd en reduceert het energieverbruik.
- Vul de droogautomaat met de maximale beladingshoeveelheden. **Aanwijzing:** Overschrijd de maximale beladingshoeveelheden van het programma niet, omdat dit tot verlenging van de droogtijd en verhoging van het energieverbruik leidt.
- Ventileer de ruimte en houdt de luchtinlaat op de droogautomaat vrij, zodat de luchtuitwisseling is gewaarborgd.
- Reinig het pluizenfilter na elke keer drogen. Een verontreinigd pluizenfilter verlengt de droogtijd en verhoogt het energieverbruik.
- **Energiebesparingsmodus:** Wanneer de droogautomaat langere tijd niet bediend wordt dan schakelt deze voor de programmastart en na het programma-einde automatisch uit om energie te besparen. Display en indicatielampen doven na enkele minuten en de startknop knippert. Voor het activeren van de verlichting een willekeurige toets kiezen, deur van de droogautomaat openen of aan de programmakiezer draaien.



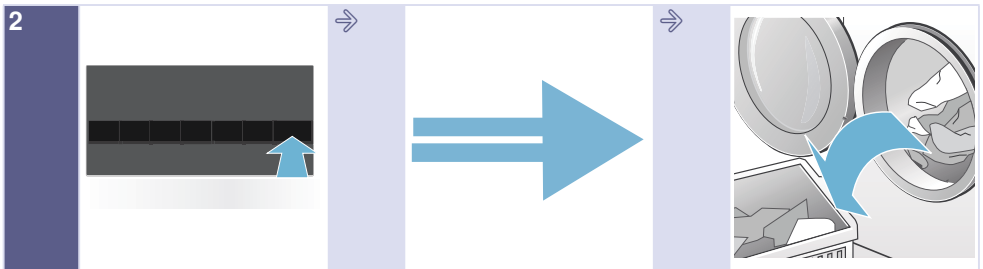
Het belangrijkste in het kort



1 Doe het wasgoed in de droogautomaat en sluit de deur.

Zet de droogautomaat aan.

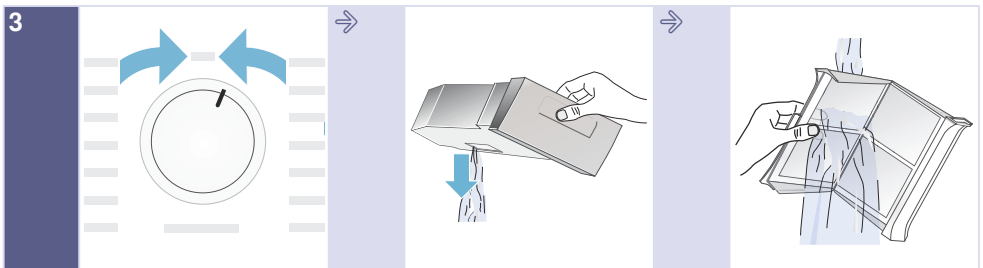
Selecteer een programma en pas de voorinstellingen van het programma indien gewenst.



2 Kies de starttoets ►►.

Drogen.

Verwijder het wasgoed.



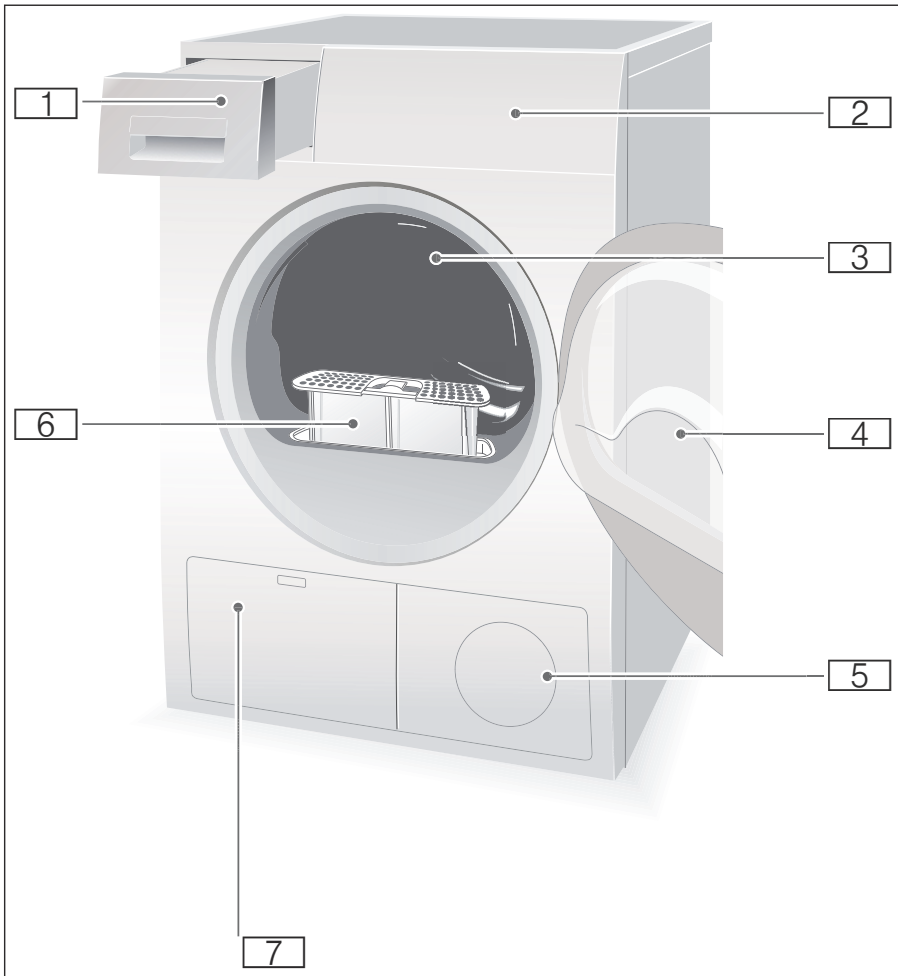
3 Zet de droogautomaat uit.

Leeg het condenswaterreservoir.

Reinig het pluizenfilter.

Het apparaat leren kennen

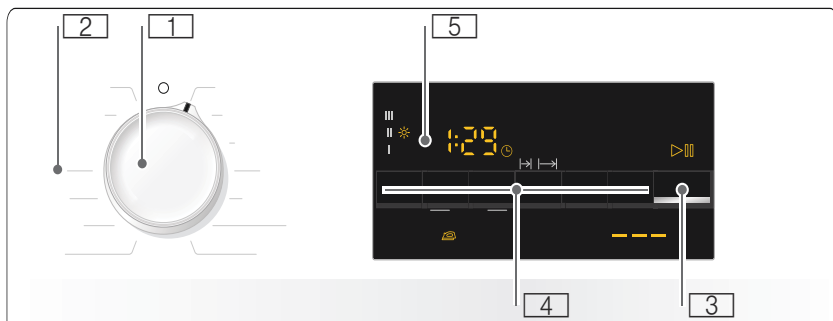
Droogautomaat



- 1 Condenswaterreservoir
- 2 Bedieningspaneel en display
- 3 Trommel-binnenverlichting (afh. van model)
- 4 Deur van de droogautomaat
- 5 Luchtinlaat
- 6 Pluizenfilter
- 7 Warmtewisselaar

Bedieningspaneel

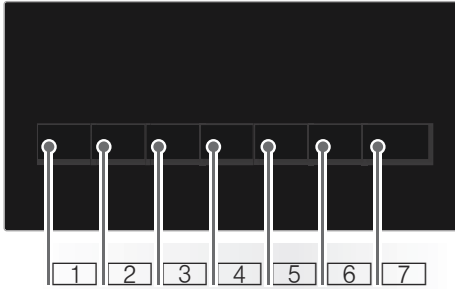
Aanwijzing: Alle toetsen zijn gevoelig, kort aanraken is voldoende.



- 1 Programmakiezer** voor het aan- en uitschakelen en het kiezen van een programma.
- 2 Programma** → Blz. 13.
- 3 Starttoets** voor het starten of onderbreken van het programma → Blz. 15.
- 4 Toetsen** → Blz. 15.
- 5 Display met toetsen** → Blz. 11.

Display

Tasten am Anzeigefeld



- 1** Drooggraad kiezen.
- 2** Droogtijd kiezen.
- 3** Klaar in - tijd kiezen.
- 4** Antikreuk kiezen.
- 5** Voorzichtig drogen kiezen.
- 6** Signaal in - of uitschakelen.
- 7** Start/Pauze kiezen.

Uitgebreide beschrijving van de toetsen vanaf → Blz. 15.

Display



- Antikreuk gekozen.
- Fijninstelling van de drooggraad.
- Tijdprogramma gekozen.
- Klaar in tijd gekozen.
- Kinderslot gekozen.
- Centrifuge toerental gekozen.
- Voorzichtig drogen gekozen.
- Signaal actief.
- Start of Pauze gekozen.
- 3h** Programmavertraging in uren bij selectie van de Klaar in-tijd.
- 1:27** Vermoedelijke programmaduur in uren en minuten.
- End - P -** Programmavortgang: droog, strijkdroog, kastdroog; antikreuk; einde en pauze.
- Condenswaterreservoir legen; → Blz. 19.
- Pluizenfilter reinigen; → Blz. 18.



Wasgoed

Wasgoed voorbereiden



Waarschuwing

Explosie- en brandgevaar!

Verwijder aanstekers en lucifers uit de zakken van het wasgoed.

Attentie!

De trommel van de droogautomaat en het textiel kan anders beschadigen.

Alle objecten uit de zakken van het wasgoed halen en het volgende aanhouden:

- Bind stoffen riemen, schortbanden etc. samen, of gebruik een waszak.
- Sluit ritssluitingen, haken en ogen en knoop overtrekken dicht.
- Sorteert het wasgoed voor een gelijkmatig droogresultaat op textielsoort en droogprogramma.
- Verwijder metalen delen, zoals bijvoorbeeld paperclips uit het wasgoed.
- Gebreid textiel, bijv. T-shirts, tricot, krimpt vaak bij de eerste keer drogen. Gebruik een voorzichtig programma.
- Kreukherstellend wasgoed niet te lang drogen. Dit leidt tot meer kreukels in het wasgoed.
- Doseer de wasverzachter bij het wassen van de te drogen was volgens opgaven van de fabrikant.

Wasgoed sorteren op

- Geschiktheid voor droogautomaat
- Drogen met normale temperatuur
- Drogen met lage temperatuur
- Niet in de droogautomaat drogen

Wanneer u dun, meer- of dik textiel gezamenlijk droogt, dan worden deze in verschillende mate droog. Droog daarom alleen wasgoed van hetzelfde soort materiaal en structuur samen, om een gelijkmatig droogresultaat te verkrijgen. Is voor u het wasgoed daarna nog steeds te vochtig, dan kunt u een tijdprogramma voor het nadrogen selecteren → *Blz. 13*.

Attentie!

Beschadiging aan de droger of het textiel mogelijk.

Droog geen luchtondoorlaatbaar textiel, zoals bijv. rubber gecoat wasgoed.



Programma's en toetsen

Programma's

Programma en textiel	maximale belading en programma-instellingen/ Info
<p>Naam programma</p> <p>Voor welk textiel is het programma geschikt.</p>	<p>maximale belading op basis van het droog gewicht van het textiel</p> <p>mogelijke programma-instellingen</p>
<p>Katoen Kastdroog extra</p> <p>Meerlaags dik, stevig en kookbestendig textiel van katoen of linnen, dat moeilijk droogt.</p>	8 kg
<p>Katoen Kastdroog</p> <p>Normaal, enkellaags stevig en kookbestendig textiel van katoen of linnen.</p>	8 kg
<p>Katoen Strijkdroog</p> <p>Normaal, eenlaags stevig en kookbestendig textiel van katoen of linnen dat na het drogen vochtig moet zijn en geschikt is om te strijken of op te hangen.</p>	8 kg
<p>Kreukherstellend Kastdroog extra</p> <p>Meerlaags dik, textiel van synthetisch of gemengd materiaal, dat moeilijk droogt.</p>	3,5 kg
<p>Kreukherstellend Kastdroog</p> <p>Normaal eenlaags textiel van synthetische of gemengde weefsels.</p>	3,5 kg
<p>Kreukherstellend Strijkdroog</p> <p>Normaal, eenlaags textiel van synthetisch of gemengd materiaal, dat na het drogen vochtig moet zijn en geschikt is om te strijken of op te hangen.</p>	3,5 kg
<p>Outdoor</p> <p>Waterdichte- en outdoor kleding met een membraanlaag en waterafstotende textielsoorten.</p>	1,5 kg
<p>Hygiëne</p> <p>Stevige handdoeken van katoen.</p>	6 kg
<p>Mix</p> <p>Gemengde lading van katoen en synthetisch textiel.</p>	3 kg

Warm ☺	3 kg
Alle textielsoorten; tijdprogramma. Geschikt voor voorgedroogde of licht vochtig wasgoed en voor het nadrogen van meerlaags, dikker wasgoed.	U kunt de programmaduur met de toets voor de droogtijd aanpassen.
Aanwijzingen	
<ul style="list-style-type: none">■ Droog wol, sportschoenen en knuffeldieren uitsluitend met de wolkorf → <i>Blz. 29</i>.■ In het tijdprogramma wordt de restvochtigheid van het wasgoed niet automatisch herkend. Is het wasgoed na het drogen nog vochtig, herhaal dan het programma en verleng eventueel de programmaduur.	
Koud ☹	3 kg
Alle textielsoorten. Voor het oprissen of ventileren van weinig gedragen items.	U kunt de programmaduur met de toets voor de droogtijd aanpassen.
Overhemden 15	1 kg
Voor een optimaal droogresultaat maximaal 5 overhemden tegelijkertijd drogen. Na het drogen de was strijken of ophangen en enige tijd laten rusten: eventueel restvocht verdeelt zich dan gelijkmatig.	
SuperKort 40	2 kg
Synthetische stoffen en licht katoen.	
Wol finish	3 kg
Voor de droger geschikt textiel van wol of deels van wol.	
Lingerie	1 kg
Voor gevoelig wasbaar ondergoed, bijv. van fluweel, lycra-kant, zijde of satijn.	

Toetsen

Toetsen	Uitleg en instructies
Aanwijzing:	Niet alle toetsen en hun functies kunnen in alle programma's gekozen worden.
 (Drooggraad)	Is uw wasgoed na het drogen te vochtig, dan kunt u de droogdoelen, zoals bijvoorbeeld kastdroog, verder instellen. Het droogdoel kan met de drooggraad in drie stappen van ☼ tot ☼☼☼ verhoogd worden. Wanneer u het droogdoel heeft ingesteld, dan blijft de instellen voor alle programma's met een selecteerbare droogdoel ook na het uitschakelen van de droogautomaat opgeslagen.
 (Droogtijd)	Pas voor de tijdprogramma's de droogtijd aan. 20 Minuten tot maximaal 3 uur, in stappen van 10 minuten.
 (Klaar in)	Het programma eindigt over 1h - 24h. Stel de Klaar in tijd in stappen van 1 uur in en stel op die manier het begin van het programma uit. Het gewenste aantal uur nadat het programma eindigt, wordt in het display weergegeven.
 (Antikreuk)	De trommel beweegt het wasgoed na het drogen 60 tot 120 minuten, in elk programma, met regelmatige tussenpozen, om kreukvorming te voorkomen.
 (Voorzichtig)	Verlaagde temperatuur voor gevoelig textiel, zoals bijvoorbeeld polyacryl of elastaan, kunnen de droogduur verlengen.
 (Signaal)	Na het einde van het programma klinkt een signaal.
 3 sec. (Kinderslot 3 s.)	Activeer of deactiveer het kinderslot door de toets voor de Klaar in tijd en voor de droogtijd gedurende 3 s tegelijkertijd ingedrukt te houden.
 (Start/Pauze)	Starten en pauzeren van het programma.



Apparaat bedienen

Wasgoed in de droogautomaat doen en deze inschakelen

Aanwijzing: De droger moet deskundig worden geplaatst en aangesloten, → Blz. 28.

1. Doe het wasgoed in de trommel.
2. Draai de programmakiezer op een willekeurig programma om de droger uit te schakelen.
3. Sluit de deur van de droger.

Attentie!

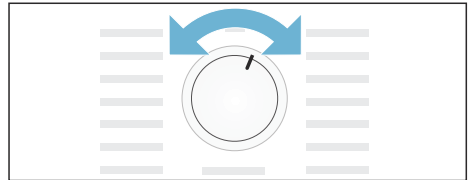
Beschadiging aan de droger of het textiel mogelijk.

Klem geen wasgoed tussen de deur van de droger en de deurafdichting.

Programma instellen

Aanwijzing: Is het kinderslot nog geactiveerd, dan moet u dit eerst deactiveren, voordat u een programma kunt instellen, zie → Blz. 15.

1. Kies het gewenste programma, gedetailleerde informatie over de programma's vanaf → Blz. 13.
2. Kies het gewenste programma met de programmakiezer. Op het display verschijnen de programmavoorinstellingen voor het gekozen programma.



Aanwijzing:

Programmavoorinstellingen zijn standaard instellingen welke bij de keuze van een programma al zijn vastgelegd. U ziet de programmavoorinstellingen na de keuze van een programma in het display.

3. Pas indien gewenst de programmavoorinstellingen aan. Gedetailleerde informatie daarover vanaf → Blz. 13.

Programma starten

Kies de starttoets.

Aanwijzing: Wilt u het programma tegen onbedoeld wijzigen beveiligen, selecteer dan het kinderslot, zie → Blz. 15.

Programmaverloop

De status van het programma wordt op het display weergegeven.

Programma wijzigen of wasgoed bijvullen

U kunt tijdens het drogen te allen tijde wasgoed uitnemen of bijvullen en het programma wijzigen of aanpassen.

1. Open de deur van de droger of selecteer de starttoets voor een pauze.
2. Doe het wasgoed er bij of haal het uit de droogautomaat.
3. Selecteer, indien gewenst, een ander programma of een extra functie.
4. Sluit de deur van de droger.
5. Druk op de starttoets.

Aanwijzing: De programmaduur in het display wordt bijgewerkt, naar gelang de belading en het restvochtgehalte van het wasgoed. De weergegeven waarden kunnen na een programmawijziging of aanpassing van de belading wijzigen.

Programma afbreken

Het programma kan te allen tijde onderbroken worden, door de deur van de droogautomaat te openen of op de starttoets drukt voor een pauze.

Attentie!

Brandgevaar. Wasgoed kan ontbranden.

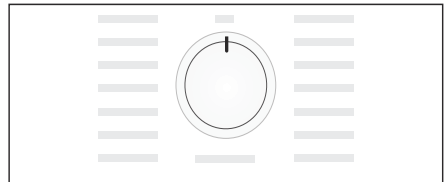
Breek het programma af, verwijder al het wasgoed en spreid het uit, zodat de hitte kan ontsnappen.

Einde van het programma

Op het display verschijnt *End*.

Was uitnemen en droogautomaat uitschakelen

1. Haal het wasgoed uit de automaat.
2. Draai de programmakiezer op de Uit-stand.

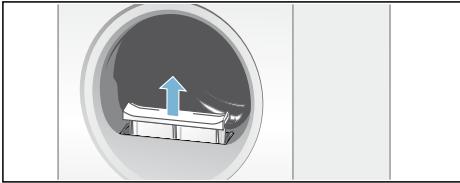


Pluizenfilter reinigen

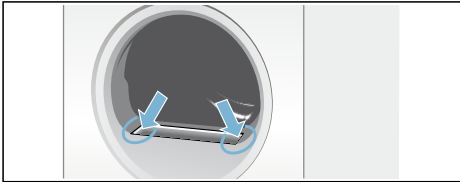
Aanwijzing: Tijdens het drogen worden pluizen en haren uit de was in het pluizenfilter opgevangen. Een verstopt of verontreinigd pluizenfilter reduceert de luchtstroom en dan kan de droogautomaat niet haar volledige capaciteit bereiken. Schone pluizenfilters verminderen daarnaast het stroomverbruik en de droogtijd.

Reinig het pluizenfilter **na elke keer** drogen:

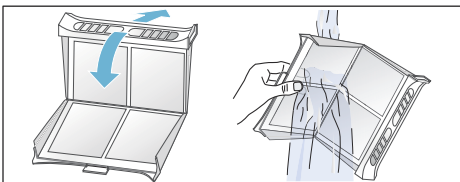
1. Open de deur van de droogautomaat en verwijder alle pluizen van de deur.
2. Trek het pluizenfilter er uit.



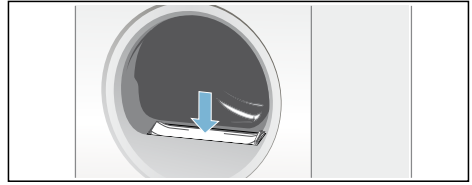
3. Verwijder de pluizen uit de uitsparing van het pluizenfilter.



- Aanwijzing:** Let er op dat er geen pluizen in de open schacht vallen.
4. Klap het pluizenfilter open en verwijder alle pluizen.
 5. Spoel de pluizen onder stromend water af of reinig het pluizenfilter in de vaatwasser.



6. Droog het pluizenfilter af, klap het dicht en plaats het weer in de droogautomaat.



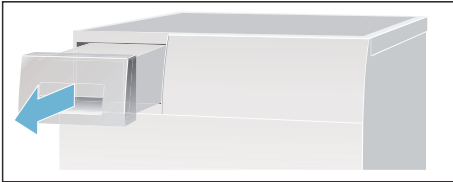
Attentie!
Droogautomaat kan beschadigd worden.

Gebruik de droger niet zonder of met een defect pluizenfilter.

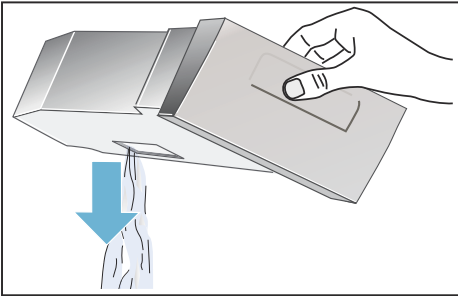
Condenswaterreservoir leegmaken

Aanwijzing: Maak na ieder droogprogramma het condenswaterreservoir leeg, omdat anders het volgende droogprogramma onderbroken kan worden, omdat het condenswaterreservoir vol is.

1. Trek het condenswaterreservoir er horizontaal uit.



2. Giet het condenswater er uit.

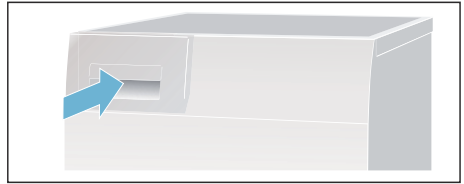


Attentie!

Verontreinigd condenswater kan leiden tot aantasting van de gezondheid en materiële schade.

Condenswater is geen drinkwater en kan met pluizen verontreinigd zijn. Niet opdrinken of verder gebruiken.

3. Schuif het condenswaterreservoir weer in de droogautomaat totdat dit waarneembaar vastklikt.

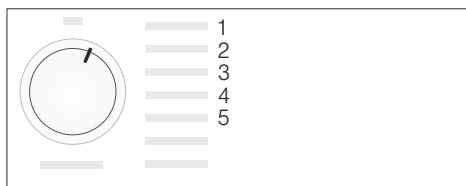


Signaal en ampère instellen

U kunt de volgende instellingen wijzigen:

- Centrifugetoerental waarmee uw wasgoed vóór het drogen gecentrifugeerd wordt,
- het volume voor het signaal aan einde van het programma,
- het volume voor de toetssignalen,
- de zekerings- waarde voor uw droogautomaat (10 A of 16 A).

Voor het wijzigen van de instellingen moet u eerst altijd de instelmodus activeren.



Instelmodus activeren

1. Zet de droogautomaat aan.
2. Kies het programma Katoen op positie 1 en wacht 5 seconden. Nu is de instelmodus geactiveerd, op het display verschijnen de symbolen en de programmaduur verschijnt.

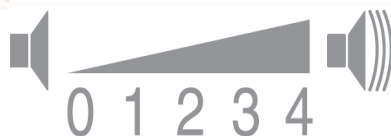
1. Druk op de starttoets, houd deze ingedrukt en draai tegelijkertijd de programmakiezer naar rechts op positie 2.
2. Op het display verschijnt de waarde voor het **centrifugetoerental**.
3. Wijzig het centrifugetoerental door het kiezen van de toets voor de Klaar-in tijd of de toets voor de droogtijd.
4. Draai de programmakiezer naar rechts op positie 3.

5. In het display verschijnt het volume voor het **signaal aan het einde van het programma**.



0 = uit, 1 = zacht, 2 = gemiddeld, 3 = luid, 4 = zeer luid

6. Wijzig het volume door het kiezen van de toets voor de Klaar in tijd of de toets voor de droogtijd.
7. Draai de programmakiezer naar rechts op positie 4.
8. In het display verschijnt het volume voor het **signaal van de toetsen**.



0 = uit, 1 = zacht, 2 = gemiddeld, 3 = luid, 4 = zeer luid

9. Wijzig het volume door het kiezen van de toets voor de Klaar in tijd of de toets voor de droogtijd.
10. Draai de programmakiezer naar rechts op positie 5.
11. Op het display verschijnt de **ampère-waarde**.
LO = 10 A
HI = 16 A
12. Wijzig de ampèrewaarde door het kiezen van de toets voor de Klaar-in tijd of de toets voor de droogtijd.

Instelmodus afronden

Draai de programmakiezer op de Uit-stand, wanneer u het gewenste toerental, volume, of de waarde voor de zekering heeft ingesteld. De instellingen zijn nu opgeslagen.

Reinigen

Droogautomaat en bedieningspaneel reinigen

Waarschuwing Levensgevaar!

De droogautomaat gebruikt elektriciteit, daarbij bestaat het gevaar van elektrische schokken.

Haal de stekker van de droogautomaat vóór het reinigen uit het stopcontact.

Reinig de droogautomaat alleen met water en een zachte vochtige doek.

Verwijder direct alle wasmiddelresten, sproeivelresten of achtergebleven restanten. Gebruik geen reinigingsmiddelen of middelen voor het voorbehandelen van was (bijv. voorwas-sprays, vlekkenmiddelen). Gebruik geen hogedrukreiniger of stoomreiniger voor het reinigen van uw apparaat.

Warmtewisselaar reinigen

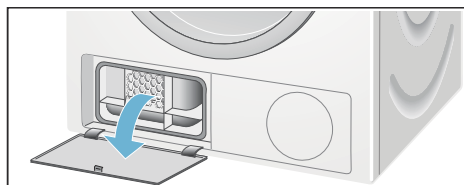
Aanwijzingen

- Reinig de warmtewisselaar verschillende keren per maand wanneer u vaker dan tweemaal per week droogt.
- Een verontreinigde warmtewisselaar verlengt de droogtijd en beïnvloedt het droogresultaat.

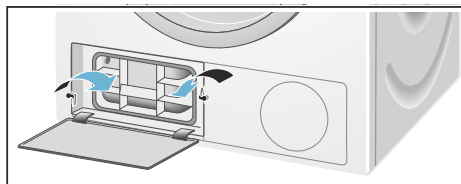
1. Laat de droger afkoelen en leg een absorberende doek onder de serviceklep.

Aanwijzing: Er kan resterend water uitlopen.

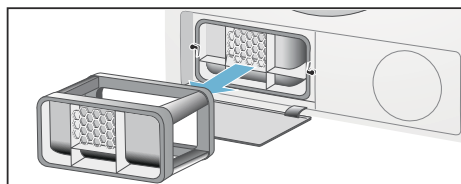
2. Open de serviceklep helemaal.



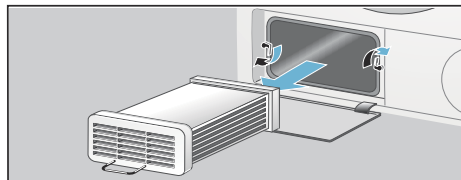
3. Beide sluitendels naar elkaar toe draaien.



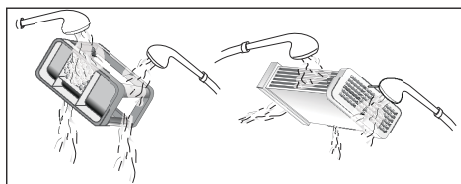
4. Trek het opzetstuk van de warmtewisselaar er af.



5. Verwijder de warmtewisselaar.



6. Spoel de warmtewisselaar van alle zijden met een waterstraal door, om alle pluizen volledig te verwijderen.



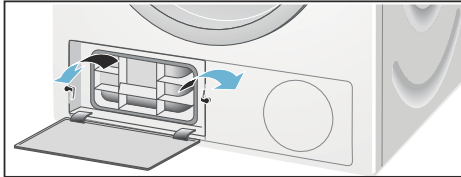
Attentie!

Warmtewisselaar kan beschadigd raken.

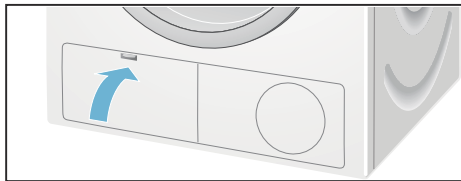
Reinig de warmtewisselaar uitsluitend met water en gebruik geen harde of scherpe voorwerpen om de pluizen te verwijderen.

7. Verwijder alle pluizen van de afdichtingen van de droger en warmtewisselaar.

8. Laat het water volledig uitdruppen.
9. Schuif eerst de warmtewisselaar en daarna het opzetstuk van de warmtewisselaar er in.
10. Beide sluihendels terug draaien en de serviceklep sluiten, totdat de vergrendeling vastklikt.



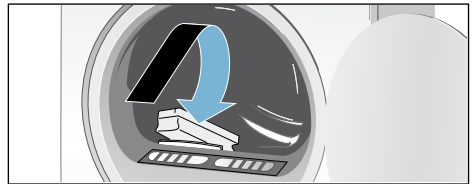
11. Sluit de serviceklep totdat deze voelbaar vastklikt.



Vochtigheidssensor reinigen

Aanwijzing: De droger is uitgerust met een vochtigheidssensor van roestvaststaal. Vochtigheidssensor meet de vochtigheidsgraad van het wasgoed.

Na een langere bedrijfstijd kan er zich op de vochtigheidssensor een dunne kalklaag vormen. Deze moet regelmatig verwijderd worden.





Deur openen en de vochtigheidssensor met een ruwe spons reinigen.

Attentie!
De vochtigheidssensor kan beschadigd raken.

Reinig de vochtigheidssensor niet met schuurmiddel of staalwol

Storingen, wat te doen?

Storingen	Oorzaak/Oplossing
 op het display en het droogproces werd afgebroken.	<ul style="list-style-type: none"> ■ Leeg het condenswaterreservoir en kies de starttoets. ■ Is de optionele condenswaterafvoer geïnstalleerd, dan kan de slang van de afvoer verstopt zijn. Controleer de slang op afzettingen en spoel de slang door.
 op het display.	Reinig het pluizenfilter en/of de warmtewisselaar, kies de starttoets → <i>Blz. 18</i> ; → <i>Blz. 21</i> .
Droogautomaat start niet.	<ul style="list-style-type: none"> ■ Netstekker in het stopcontact gestoken of zekering gecontroleerd? ■ Programma gekozen? Programma kiezen. ■ Deur van de droogautomaat open? Sluit de deur. ■ Kinderbeveiliging geactiveerd? Kinderbeveiliging deactiveren. ■ Klaar in tijd gekozen? Het programma start vertraagd.
Display gedoofd en starttoets knippert.	Geen fout. Energiebesparingsmodus is actief → <i>Blz. 7</i> .
Kreukvorming.	<ul style="list-style-type: none"> ■ Kreukels ontstaan wanneer de beladingshoeveelheid wordt overschreden of het verkeerde programma voor uw textielsoort is gekozen. In de programmatabel vindt u alle noodzakelijke informatie. ■ Haal uw kleding direct naar het drogen uit de droogautomaat, door het liggen in de trommel ontstaat kreukvorming.
Water ontsnapt.	Geen fout, de droger kan scheef staan. Stel de droger horizontaal.
Wasgoed wordt niet goed droog of is nog te vochtig.	<ul style="list-style-type: none"> ■ Warm wasgoed voelt na het einde van het programma vochtiger aan dan het daadwerkelijk is. Spreid het wasgoed uit en laat de warmte ontspannen. ■ Stel het droogdoel verder in, daardoor wordt de droogtijd langer, maar verhoogt de temperatuur niet. Uw wasgoed wordt droger → <i>Blz. 15</i>. ■ Kies een programma met een lagere droogtijd of verhoog het droogdoel. De temperatuur wordt daarbij niet hoger. ■ Kies een tijdprogramma voor het nadrogen van nog vochtig wasgoed → <i>Blz. 15</i>. ■ Heeft u de maximale beladingshoeveelheid van het programma overschreden, dan kan de was niet goed gedroogd worden. ■ Reinig de vochtigheidssensor in de trommel. Een dunne kalklaag kan de sensoren beïnvloeden en uw wasgoed wordt niet goed droog → <i>Blz. 13</i>. ■ Het droogproces werd afgebroken door een stroomstoring, een vol condenswaterreservoir of door het overschrijden van de maximale droogtijd. <p>Aanwijzing: Houd ook de tips voor het wasgoed aan → <i>Blz. 22</i>.</p>
afh. van * model	

nl Storingen, wat te doen?

Storingen	Oorzaak/Oplossing
Droogtijd te lang?	<ul style="list-style-type: none">■ Het pluizenfilter kan verontreinigd zijn en leiden tot een langere droogtijd. Reinig het pluizenfilter.■ Wanneer de luchtinlaat van de droger is afgedekt of niet vrij toegankelijk is, dan kan dit de droogtijd doen toenemen. Luchtinlaat vrijhouden.■ Wanneer de omgevingstemperatuur hoger is dan 35 °Celsius, dan kan de droogtijd langer zijn.■ Een ontoereikende luchtcirculatie in de ruimte kan de droogtijd verhogen. Ventileer de ruimte.
De vochtigheidsgraad in de ruimte neemt toe.	Geen fout. Ruimte voldoende ventileren.
Stroomstoring.	Het droogprogramma wordt afgebroken. Verwijder het wasgoed en spreid het uit of start het programma opnieuw.

afh. van * model

Aanwijzing: Kunt u een storing door het uit- en inschakelen van de droogautomaat niet zelf verhelpen, neem dan contact op met de klantenservice.



Servicedienst

Klantenservice

Als u de storing niet zelf kunt verhelpen, (Storingen, wat te doen?) , neem dan contact op met onze Servicedienst. Wij vinden altijd een passende oplossing, ook om een onnodig bezoek van de monteur te voorkomen.

De contactgegevens van de dichtstbijzijnde Servicedienst vindt u hier of in de lijst met Servicedienstadressen.

Geef a.u.b. aan de Servicedienst het E-nummer (E-Nr.) en het FD-nummer (FD) van de droogautomaat door.

E-Nr. _____ FD _____

Deze informatie vindt u aan de binnenkant van de deur van de droogautomaat of op de achterzijde van de droogautomaat.

Vertrouw op de competentie van de fabrikant.

Neem contact met ons op. Zo weet u zeker dat de reparatie door goed opgeleide Servicemonteurs wordt uitgevoerd die de beschikking hebben over de originele reserve-onderdelen.




Verbruikswaarden


Verbruikswaardetabel

Programma	Centrifugetoerental waarmee het wasgoed gecentrifugeerd wordt	Tijdsduur**		Energieverbruik**	
		8 kg	4 kg	8 kg	4 kg
Katoen		10 / 16 A	10 / 16 A	10 / 16 A	10 / 16 A
Kastdroog*	1400 T/min	140 min / 108 min	95 min / 65 min	3,84 kWh	2,22 kWh
	1000 T/min	158 min / 126 min	106 min / 76 min	4,61 kWh	2,59 kWh
	800 T/min	176 min / 144 min	117 min / 87 min	5,31 kWh	3,20 kWh
Strijkdroog*	1400 T/min	116 min / 86 min	86 min / 56 min	2,30 kWh	1,49 kWh
	1000 T/min	135 min / 103 min	97 min / 67 min	3,53 kWh	2,30 kWh
	800 T/min	153 min / 121 min	110 min / 80 min	3,96 kWh	2,62 kWh
Kreukherstellend		3,5 kg		3,5 kg	
Kastdroog*	800 T/min	52 min / 46 min		1,42 kWh	
	600 T/min	65 min / 56 min		1,74 kWh	

De labelwaarde wordt bij maximale verwarmingscapaciteit bereikt.
 * Programma-instelling voor testen conform geldige EN61121.
 ** De waarden kunnen afhankelijk van de textielsoort, de samenstelling van het te drogen wasgoed, restvochtigheid van het textiel alsmede de beladingshoeveelheid afwijken van de aangegeven waarden.

Het meest efficiënte programma voor textiel van katoen

Het volgende “standaard katoenprogramma” (aangeduid met ) is geschikt voor het drogen van katoen met een normale vochtigheid en uit het oogpunt van gecombineerd energieverbruik het meest efficiënt voor het drogen van nat katoen.

Standaard programma's voor katoen volgens de actuele EU-richtlijn 932/2012					
Programma	Belading	Energieverbruik		Programmaduur	
		10 A	16 A	10 A	16 A
 Katoen	8 kg/	4,61 kWh /	4,61 kWh /	158 min /	126 min /
Kastdroog	4 kg	2,59 kWh	2,59 kWh	106 min	76 min

Programma-instelling voor testen en energie-labeling overeenkomstig richtlijn 2010/30/EG.



Technische gegevens

Afmetingen:

85 x 60 x 60 cm

hoogte x breedte x diepte

Gewicht:

ca. 45 kg

Maximale belading:

8 kg

Condenswaterreservoir:

4,6 l

Aansluitspanning:

220 - 240 V

Aansluitvermogen:

max. 2100 - 2800 W

Zekering:

10 A / 16 A

Trommelverlichting***Omgevingstemperatuur:**

5 - 35°C

**Opgenomen vermogen in
uitgeschakelde toestand:**

0,10 W

**Opgenomen vermogen in standby
toestand (niet uitgeschakelde
toestand):**

0,75 W

* afhankelijk van model



Plaatsen en aansluiten

Inhoud van de verpakking

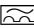
- Droogautomaat
- Gebruiksaanwijzing en installatievoorschrift
- Wolkorf*
- Condenswaterafvoer*

Droogautomaat plaatsen en aansluiten



Waarschuwing **Levensgevaar!**

De droogautomaat gebruikt elektriciteit, daarbij bestaat het gevaar van elektrische schokken.

- Controleer de droger op zichtbare beschadiging. Een beschadigde droger mag niet in bedrijf worden genomen.
- Controleer vóór het aansluiten op de voedingsspanning of de elektrische spanning zoals aangegeven op het typeplaatje overeenkomst met de spanning van uw stopcontact.
- Alleen aardlekschakelaars met dit symbool  gebruiken.
- Let er op dat de aansluitkabel niet geknikt, geklemd of het hittebronnen of scherpe randen in aanraking komt.



Waarschuwing **Kinderen kunnen zichzelf opsluiten in de droogautomaat en in levensgevaar komen!**

Plaats de droger niet achter een deur of schuifdeur, welke het openen van de deur van de droogautomaat blokkeert of verhindert.

Attentie! **Letselgevaar!**

- U kunt bij het optillen van de droogautomaat door het hoge gewicht verwonden. Til de droogautomaat niet alleen op.
- U kunt uw handen snijden aan de scherpe kanten van de droogautomaat. Pak de droogautomaat niet aan de scherpe randen op.
- Uitstekende delen van de droogautomaat kunnen bij het optillen of schuiven afbreken. Verplaats de droger niet aan de uitstekende delen.

Attentie! **Beschadiging van de droogautomaat of het textiel!**

- Controleer de droogautomaat op transportschade. Een beschadigde droogautomaat niet in bedrijf nemen.
- Resterend water in de droogautomaat kan bevrozen en de droogautomaat beschadigen. Installeer de droogautomaat niet in vorstgevoelige ruimtes.

Let bij het plaatsen op:

- een schone, vlakke en stevige ondergrond,
- dat de stekker te allen tijde bereikbaar is,
- dat u de luchtinlaat van de droogautomaat vrij houdt en voor voldoende ventilatie zorgt,
- dat de omgeving van de droogautomaat schoon wordt gehouden en
- dat de droogautomaat met de stelvoeten horizontaal is gesteld. Gebruik daarvoor een waterpas.

* afhankelijk van model

Optionele toebehoren

Bestellen de optionele toebehoren* bij de servicedienst:

- **Verbindingsset was-droogautomaatzuil:**
De droogautomaat kan plaatsbesparend op een geschikte wasautomaat van dezelfde diepte en breedte worden geplaatst. Droogautomaat absoluut met deze verbindingsset op de wasautomaat bevestigen.
Bestelnummer met uittrekbaar werkblad: **WZ20400**;
Bestelnummer zonder uittrekbaar werkblad: **WZ11410**.
- **Ergolade:**
Verhoog uw droogautomaat voor het makkelijker beladen en legen met een Ergolade.
Transporteer het wasgoed met de geïntegreerde wasmand in de Ergolade.
Bestelnummer: **WZ20500**.
- **Wolkorf:**
Droog losse items van wol, sportschoenen en pluche knuffels in de wolkorf.
Bestelnummer: **WZ20600**.
- **Aansluitgarnituur voor condenswater-afvoer:**
Voer het condenswater direct via een slang af.
Bestelnummer: **WZ20160**.

Transporteren en vorstbeveiliging

Leeg het condenswaterreservoir:

1. Programmakiezer op een willekeurig programma instellen.
2. Starttoets kiezen.
3. 5 minuten wachten.
Aanwijzing: Het condenswater wordt afgepompt.
4. Condenswaterreservoir opnieuw leegmaken.
5. Droogautomaat uitschakelen.

Attentie!

Restwater kan er uit lopen en materiële schade veroorzaken.

Staan transporteren.

* afhankelijk van model

Verzoek om reparatie en advies bij storingen

NL 088 424 4020

B 070 222 142

De contactgegevens in alle landen vindt u in de bijgesloten lijst met Servicedienstadressen.

BSH Hausgeräte GmbH

Carl-Wery-Straße 34

81739 München

GERMANY

siemens-home.com



9001016249 (9503)