

## אחריות Aqua-Stop

עבור מכשירים עם התקן Aqua-Stop בלבד

- בנוסף לתביעות המוגשות לספק במסגרת האחריות המבוססות על הסכם הרכישה ועל תעודת האחריות של המוצר, נספק פיצוי בהתאם לתנאים הבאים:
1. נספק פיצוי לצרכנים פרטיים עבור נזקי מים הנגרמים בשל תקלה במערכת ה-Aqua-Stop. תעודת האחריות תקפה לאורך כל חיי המכשיר.
  2. תנאי הכרחי עבור כל תביעות האחריות הוא שהמכשיר בעל Aqua-Stop הותקן וחובר בצורה נכונה בהתאם להוראות שלנו; בנוסף, על ההארכה של Aqua-Stop להיות מותאמת בצורה נכונה (אביזרים מקוריים).
  3. האחריות שלנו אינה מכסה כבלים או חיבורים פגומים המובילים אל חיבור ה-Aqua-Stop לברז.
  4. מכשירים עם Aqua-Stop לא צריכים להיות בפיקוח בזמן ההפעלה, ולא מאובטחים לאחר מכן על ידי סגירת הברז. הברז רק צריך להיות סגור אם אינכם בבית לתקופה ארוכה, לדוגמה: בחופשה של כמה שבועות.

### הזמנת טכנאי או קבלת ייעוץ במקרה של תקלה

IL 2220\* מוקד שירות הלקוחות

ניתן למצוא את פרטי יצירת הקשר עבור כל המדינות במדריך מרכזי שירות הלקוחות המצורף.

Siemens-Electrogeräte GmbH  
Carl-Wery-Straße 34, 81739 München  
siemens-home.com



9001015928 (9409)

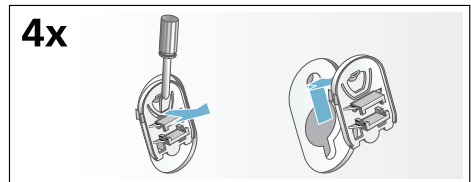


תחזוקה - מסנן בפתח אספקת המים  
← עמוד 24

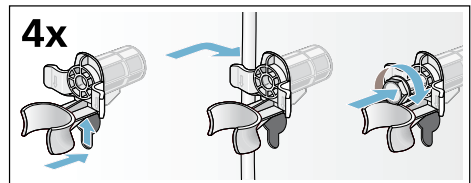
3. נקזו את שארית תמיסת תכשיר הניקוי.  
תחזוקה - משאבת תמיסת תכשיר הניקוי חסומה ← עמוד 23
4. נתקו את מכונת הכביסה משקע החשמל.
5. נתקו את הצינורות.

### חיבור קיבועי ההובלה:

1. הסירו את פקקי הכיסוי ושמרו אותם במקום בטוח.  
במקרה הצורך, השתמשו במברג.



2. הכניסו את ארבע השרווליות. תלו את כבל החשמל היטב בתוך התפסים. הכניסו את הברגים והדקו אותם.



### לפני השימוש הראשון:

#### הערות

- חובה להסיר את קיבועי ההובלה.
- כדי למנוע זרימת שאריות תכשיר ניקוי לתוך פתח הניקוז במהלך הכביסה הבאה: שפכו כליטר אחד של מים לתוך תא II בחרו והפעילו את התוכנית Empty (ניקוז).

## לפני הכביסה הראשונה

מכונת הכביסה נבדקה ביסודיות לפני שיצאה מהמפעל. כדי לנקז מים שנותרו במכונה לאחר מבחן הכביסה שהתבצע במפעל, הפעילו את מחזור הכיבוס הראשון **ללא פריטי כביסה**.

### הערות

- יש לוודא כי מכונת הכביסה **מותקנת ומחוברת כהלכה**. מ ← עמוד 30
- לעולם אין להשתמש במכונה פגומה. פנו למרכז שירות הלקוחות.

1. בדקו את מכונת הכביסה.
  2. הסירו את כיסוי המגן מלוח התצוגה.
  3. חברו את תקע החשמל.
  4. פתחו את ברז המים.
  5. סגרו את דלת מכונת הכביסה (אל תכניסו פריטי כביסה אל תוך התוף).
  6. בחרו בתוכנית **Cottons** (כותנה) והגדירו את הטמפרטורה ל-90°C.
  7. פתחו את מגירת חומרי הניקוי.
  8. שפכו בערך ליטר אחד של מים אל תא II.
  9. שפכו חומר ניקוי רגיל אל תא II.
- הערה:** כדי למנוע היווצרות קצף, השתמשו בחצי מכמות חומר הניקוי המומלצת על ידי יצרן חומר הניקוי. אין להשתמש בחומר ניקוי בעת שטיפת פריטי צמר או פריטים עדינים.
10. סגרו את מגירת חומרי הניקוי.
  11. לחצו על הלחצן **Start (התחלה)**.
  12. כבו את המכשיר לאחר סיום התוכנית.
- מכונת הכביסה מוכנה כעת לשימוש.**

## הובלה

למשל, בעת מעבר דירה

### הכנה:

1. סגרו את ברז המים.
2. הפחיתו את לחץ המים בצינור כניסת המים.

## חיבור לחשמל

### ⚠ אזהרה


#### סכנת מוות!

אתם חשופים לסכנת התחשמלות בעת מגע ברכיבים חיים.

- לעולם אין לגעת או להחזיק את תקע החשמל בידיים רטובות.
- יש להוציא את תקע החשמל רק באמצעות משיכה בתקע עצמו ולא בכבל, משום שאתם עלולים לגרום נזק לכבל.
- אין לנתק את תקע החשמל בזמן שמכונת הכביסה פועלת.

עיינו בנתונים שלהלן וודאו כי:

### הערות

- מתח החשמל והמתח המצוין על גבי מכונת הכביסה (בלוחית הדירוג) זהים. ההספק והגנת הנתוך הנדרשים מצוינים על-גבי לוחית הדירוג.
- מכונת הכביסה מחוברת אך ורק לזרם חליפין באמצעות שקע מוארק המותקן כהלכה.
- התקע מתאים לשקע.
- חתך הרוחב של הכבל מתאים לחיבור חשמלי זה.
- מערכת ההארקה מותקנת כהלכה.
- כבל החשמל מוחלף אך ורק בידי טכנאי מורשה (אם יש צורך להחליפו). ניתן לרכוש כבלי חשמל חליפיים במרכז שירות הלקוחות.
- לא נעשה שימוש במפצלים/שקעים מרובים או בכבלים מאריכים.
- אם נעשה שימוש במפסק פחת מוארק, נעשה שימוש אך ורק במפסק מוארק שמסומן בסמל הזה: .
- סמל זה בלבד מבטיח כי המפסק עומד בתקנות הישימות העדכניות.
- קיימת גישה אל תקע החשמל בכל עת.
- כבל החשמל לא התעקם, נמחץ, שונה, נחתך או בא במגע עם מקור חום.

he מיקום מכונת הכביסה וחיבורה

בעת ניקוז המים, חברו את צינור הניקוז כהלכה כך שהוא לא יוכל להתנתק.

**הערה:** אין לעקם את צינור ניקוז המים או להפעיל עליו לחץ לכל אורכו.

תוכלו להניח את צינור ניקוז מים בהתאם להנחיות הבאות:

■ פתח ניקוז בכיור

**⚠ אזהרה!**  
סכנת כווייה!

בעת כיבוס פריטי כביסה בטמפרטורה גבוהה, ישנה סכנת כווייה בעת מגע בתמיסת חומרי ניקוי חמה, למשל, כאשר תמיסת חומרי ניקוי חמה מתנקזת לתוך כיור. אין לגעת בתמיסת חומרי הניקוי החמה.

**זהירות!**

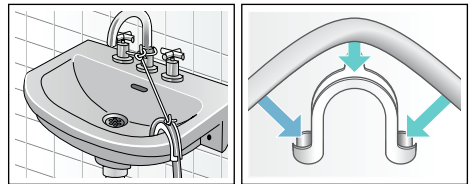
**נזק למכשיר/לבדים**

אם הקצה של צינור הניקוז שקוע במים המתנקזים מהמכונה, מים עלולים להישאב חזרה אל תוך המכשיר ולגרום נזק למכשיר או לבדים. יש לוודא:

- כי אין פקק המונע ניקוז של מים מהכיור.

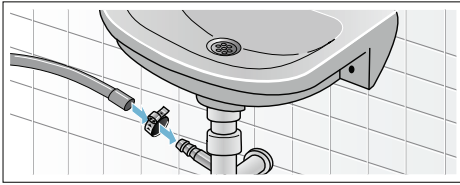
- כי הקצה של צינור הניקוז אינו שקוע במים המתנקזים מהמכונה.

- כי המים מתנקזים במהירות מספיקה.

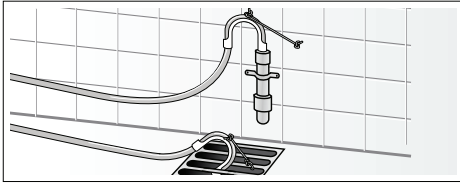


■ **ניקוז המים אל הסיפון**

יש לקבע את נקודות החיבור באמצעות תפסי צינורות בקוטר 24-40 מ"מ (ניתנים לרכישה אצל משווקים מורשים).



■ **ניקוז אל צינור פלסטיק עם שסתום גומי או אל פתח ניקוז**



## העמדת מכונת הכביסה בצורה ישרה

אזנו את המכשיר באמצעות פלס.

איזון לא נכון עלול לגרום לרעש חזק, רעידות ו"נדידה".

1. שחררו את אומי הנעילה באמצעות מפתח ברגים, על ידי סיבובם כנגד כיוון השעון.
2. בדקו את האיזון של מכונת הכביסה באמצעות פלס, וישרו במקרה הצורך. שנו את גובה המכונה באמצעות סיבוב הרגליות. ודאו כי כל ארבע רגליות המכונה עומדות על הרצפה בצורה יציבה.
3. הדקו את האום כנגד גוף המכונה. לשם כך, אחזו ברגלית בחוזקה ואל תשנו את הגובה שלה. יש להבריג היטב את אומי הנעילה על כל הרגליות כנגד גוף המכונה.



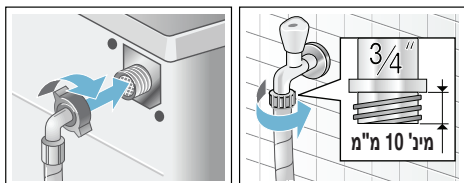
## הימין מכוונת הכביסה וחיבורה

אם לחץ המים גבוה יותר מהערכים שלעיל,  
יש להתקין שסתום להורדת לחץ.

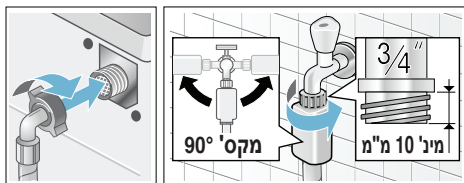
### יישור

חברו את צינור כניסת המים לברז המים  
(26.4 מ"מ = 3/4") ולמכשיר (לא נדרש)  
בדגמי Aqua-Stop כיוון שהוא מותקן באופן  
קבוע):

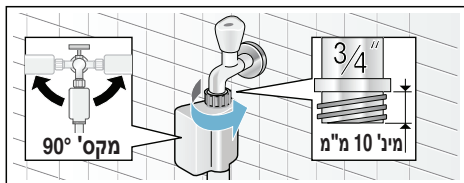
### דגם: Standard



### דגם: Aqua-Secure



### דגם: Aqua-Stop



**הערה:** פתחו את ברז המים בזהירות,  
ובדקו את עמידות נקודות החיבור בפני  
דליפות. החיבורים המתברגים עמידים  
בלחץ המים הראשי.

## יציאת מים

### זהירות! נזקי מים

אם במהלך הניקוז צינור הניקוז יוצא מהכיר  
או מנקודת החיבור בשל לחץ מים גבוה,  
המים שנפלטים ממנו עלולים לגרום לנזקי  
מים.

**עצה:** ניתן לרכוש את הרכיבים הבאים אצל  
משווקים מורשים/מרכז שירות הלקוחות:

- כבל הארכה עבור Aqua-Stop או עבור  
צינור אספקת מים קרים (כ-2.50 מטר).  
מספר הזמנה: WZ10130, WMZ2380,  
Z7070X0, CZ11350
- צינור כניסת מים ארוך יותר (כ-  
2.20 מטרים) עבור דגם standard

## כניסת מים

### ⚠ אזהרה

### סכנת מוות!

אתם חשופים לסכנת התחשמלות בעת  
מגע ברכיבים חיים.  
אין לטבול במים את שסתום הבטיחות  
Aqua-Stop (הוא מכיל שסתום חשמלי).

פעלו בהתאם להנחיות הבאות בעת חיבור  
מכוונת הכביסה:

### הערות

- יש להפעיל את מכוונת הכביסה  
באמצעות חיבור למים קרים בלבד.
- אין לחבר את מכוונת הכביסה לברז  
המספק מים קרים וחמים של דוד ללא  
ויסות לחץ.
- אין להשתמש בצינור כניסת מים  
משומש. השתמשו אך ורק בצינור  
כניסת מים שצורף למכונה או בצינור  
שנרכש ממשווק מורשה.
- אין לעקם, למחוץ, לשנות או לחתוך את  
צינור כניסת המים (אחרת הוא עשוי  
שלא לעמוד בלחץ המים).
- יש להדק את חיבורי הברגים באופן ידני  
בלבד. אין להדק את הברגים יותר מדי  
באמצעות פלייר, אחרת החיבור עלול  
להינזק.

## לחץ מים אופטימלי ברשת המים

לפחות 100 kPa (1 bar)

לכל היותר 1000 kPa (10 bar)

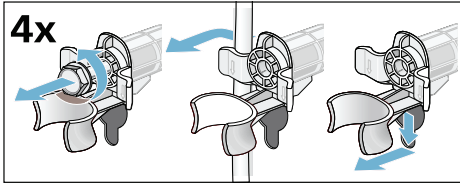
כאשר הברז פתוח, המים זורמים בקצב של  
לפחות 8 ליטרים בדקה.

## הסרת קיבועי ההובלה

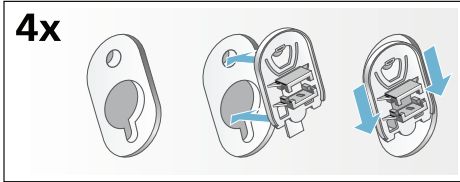
### זהירות! נזק למכשיר

- מכונת הכביסה מאובטחת בעת ההובלה באמצעות קיבועי הובלה. אם לא תסירו את קיבועי ההובלה, התוף, למשל, עלול להינזק בעת הפעלת המכונה. לפני השימוש במכשיר בפעם הראשונה, ודאו שהסרתם את כל ארבעת קיבועי ההובלה. שמרו את הקיבועים במקום בטוח.
- כדי למנוע גרימת נזק למכשיר בעת הובלתו בזמן מאוחר יותר, החזירו את קיבועי ההובלה למקומם לפני הובלת המכשיר.

**הערה:** שמרו את הברגים ואת השרווליות במקום בטוח.

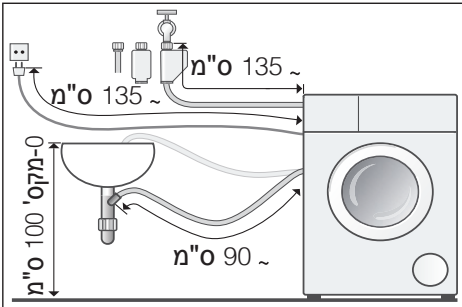


3. הכניסו את הכיסויים למקומם. נעלו את הכיסויים בחוזקה באמצעות הפעלת לחץ על הווים הננעלים.

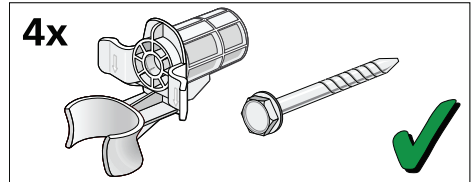
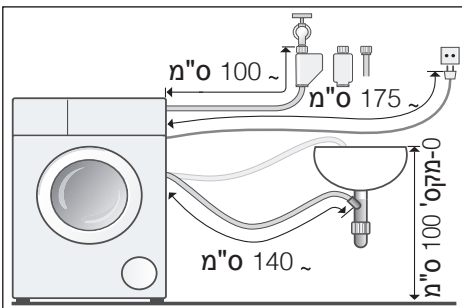


## אורכי צינורות וקבל החשמל

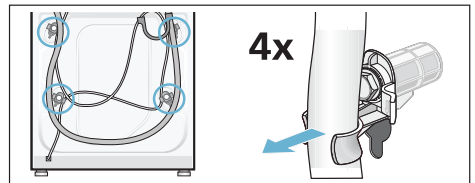
■ חיבור משמאל



■ חיבור מימין



1. הסירו את הצינורות מהתפסים.



2. שחררו את הברגים של כל ארבעת קיבועי ההובלה, והסירו אותם. הסירו את השרווליות. לשם כך, הסירו את קבל החשמל מהתפסים.

## משטח ההתקנה

- **הערה:** ודאו כי מכונת הכביסה יציבה כדי למנוע ממנה לזוז ממקומה.
- על משטח ההתקנה להיות משטח יציב ומאוזן.
- רצפות מחומרים רכים או חיפויי רצפה רכים אינם מתאימים.

## התקנה על משטח מוגבה או על רצפת עץ

### זהירות!

### נזק למכשיר

- מכונת הכביסה עשויה "לטייל" ולנטות/ליפול מן המשטח בעת סחיטה.
- יש לוודא כי רגליות המכשיר מקובעות באמצעות זוויות קיבוע.
- מספר הזמנה: WMZ 2200, WX 9756, Z 7080X0, CZ 110600

**הערה:** בעת התקנה על רצפת עץ, יש להתקין את מכונת הכביסה:

- בפניה, אם ניתן,
- על לוח מעץ דוחה מים (בעובי מינימלי של 30 מ"מ) המוברג היטב לרצפה.

## התקנת המכשיר בתוך מקום ייעודי במטבח

### אזהרה ⚠

### סכנת מוות!

- אתם חשופים לסכנת התחשמלות בעת מגע ברכיבים חיים.
- אין להסיר את לוחית הכיסוי של המכשיר.

### הערות

- נדרש רוחב של 60 ס"מ.
- יש להתקין את מכונת הכביסה רק מתחת למשטח עבודה רציף, המחובר היטב לארונות הסמוכים.

- מפתח ברגים עם: WAF 13 עבור שחרור קיבועי ההובלה, וכן WAF 17 עבור איזון רגליות המכשיר

## הוראות בטיחות

### אזהרה ⚠

### סכנת פציעה!

- מכונת הכביסה כבדה מאוד.
- היזהרו בעת הרמת/הובלת מכונת הכביסה.
- בעת הרמת מכונת הכביסה באמצעות אחיזה בחלקים הבולטים שבה (למשל, דלת מכונת הכביסה), החלקים הבולטים עלולים להישבר ולגרום לפציעה.
- אין להרים את מכונת הכביסה באמצעות החלקים הבולטים שלה.
- אם הצינור וכבל החשמל אינם מעוגנים היטב, אתם עלולים למעוד ולהיפצע. הניחו צינורות וכבלים באופן שבו אין סכנת מעידה.

### זהירות!

### נזק למכשיר

- צינורות קפואים עלולים להיקרע/להתפוצץ. אין להתקין את מכונת הכביסה באזור החשוף לקור קיצוני או מחוץ למבנה.

### זהירות!

### דקי מים

- נקודות החיבור לצינור כניסת המים ולצינור ניקוז המים חשופות ללחץ מים גבוה. כדי למנוע טיפות ונזקים הנגרמים כתוצאה מנזילות, יש לפעול לפי ההוראות בפרק זה.

### הערות

- בנוסף להוראות הבטיחות שבמדריך זה, ייתכן שלחברת המים ולחברת החשמל המקומיות יהיו דרישות מיוחדות משלהן.
- אם אינכם בטוחים כיצד יש לחבר את מכונת הכביסה, פנו לטכנאי.



## מפרט טכני

### מידות:

590 x 600 x 850 מ"מ  
(גובה x רוחב x עומק)

### משקל

83-86 ק"ג (בהתאם לדגם)

### חיבור החשמל:

המתח ברשת החשמל 220-240V, 50Hz

זרם חשמלי נקוב 10A

הספק נקוב 2300 W

### לחץ מים:

1000 kPa-100 (בר 10-1)

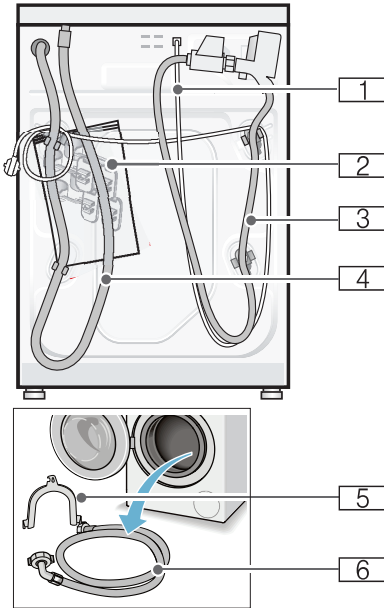
### צריכת חשמל כאשר המכשיר כבוי:

0.12 וואט

### צריכת חשמל כאשר המכשיר מוכן

לשימוש (מצב מופעל):

1.49 וואט



1 קבל חשמל

2 שקית:

- הוראות התקנה והפעלה
- מיקומי הסניפים של מרכז שירות הלקוחות\*
- תעודת אחריות\*
- פקקי כיסוי עבור הפתחים
- שנשארים לאחר הסרת קיבועי ההובלה
- מפתח ברגים\*

3 צינור כניסת מים עבור דגמי Aqua-Stop

4 צינור ניקוז מים

5 מפרק עבור קיבוע צינור ניקוז המים\*

6 צינור כניסת מים עבור דגמי Standard/Aqua-Secure

\*בהתאם לדגם

**בנוסף**, תפס צינור (בקוטר 24-40 מ"מ, זמין אצל משווקים מורשים) נדרש לחיבור צינור ניקוז המים אל הסיפון.

### כלי עבודה שימושיים

- פלס מים ליישור

## מיקום מכונת הכביסה

### וחיבורה

## פריטים הכלולים באריזת המכשיר

**הערה:** בדקו שמכונת הכביסה לא ניזוקה בעת ההובלה. לעולם אין להשתמש במכונה פגומה. אם ברצונכם לדווח על בעיה, צרו קשר עם המשווק שממנו רכשתם את המכשיר או עם מרכז שירות הלקוחות.

## נתוני צריכה

### טבלת נתוני צריכה

משך תוכנית**	מים**	צריכת אנרגיה**	משקל כביסה	תוכנית
2 ¾ שעות	69 ל"	0,39 kWh	7 ק"ג	20°C (כותנה) Cottons
2 ¾ שעות	69 ל"	1,08 kWh	7 ק"ג	40°C (כותנה) Cottons
2 ¾ שעות	69 ל"	1,30 kWh	7 ק"ג	60°C (כותנה) Cottons
2 ¾ שעות	78 ל"	2,30 kWh	7 ק"ג	90°C (כותנה) Cottons
2 שעות	51 ל"	0.79 קוט"ש	4 ק"ג	Easy-Care 40 °C* (כביסה סינתטית)
1 ¼ שעות	45 ל"	0.51 קוט"ש	3.5 ק"ג	Mix 40°C (כביסה מעורבת)
¾ שעות	36 ל"	0.21 קוט"ש	2 ק"ג	Delicate/Silk 30°C (כביסה עדינה/משי)
¾ שעות	42 ל"	0.22 קוט"ש	2 ק"ג	30°C (צמר) Wool

\* הגדרות תוכנית לבדיקה ודירוג האנרגיה נקבעו בהתאם להנחיית האיחוד האירופי 60456 מהדורה 4 במים קרים (15°C).  
 \*\* הערכים עלולים לסטות מהערכים הנקובים בהתאם ללחץ המים, לקשיות המים, לטמפרטורה בפתח כניסת המים, לטמפרטורת החדר, לסוג וכמות הבגדים המכובסים ולדרגת הלכלוך שלהם, לחומר הניקוי שבו אתם משתמשים, לתנודות במתח החשמל ופונקציות נוספות שבחרתם.

מידע מוערך על הלחות השירית**			תוכנית
WAK20 ... WM10K ... מקסימום 1000 סל"ד	WAK24 ... WM12K ... מקסימום 1200 סל"ד	WAK28 ... WM14K ... מקסימום 1400 סל"ד	
62%	53%	48%	Cottons (כותנה)
40%	40%	40%	Easy-Care (טיפול קל)
30%	30%	30%	Delicate/Silk (כביסה עדינה/משי)
45%	45%	45%	צמר

\* הנתונים עלולים לסטות מהנתונים הנקובים בהתאם לגורמים הבאים: לחץ המים וקשיות המים; טמפרטורה בפתח כניסת מים; טמפרטורת החדר; סוג פריטי הכביסה, כמותם, ודרגת הלכלוך שלהם; סוג תכשיר הניקוי בו נעשה שימוש; תנודות באספקת החשמל ופונקציות נוספות שנבחרו.  
 \*\* המידע על הלחות השירית מבוסס על הגבלות מהירות סחיטה בהתאם לתוכנית ועומסים מרביים.

תקלה	סיבה/פתרון
הכיתוב <b>NO</b> מופיע בלוח התצוגה במצב Reload (טעינה נוספת).	<ul style="list-style-type: none"> <li>מפלט המים גבוה מדי. לא ניתן להוסיף פריטי כביסה. סגרו מיד את דלת מכונת הכביסה, אם צריך.</li> <li>לחצו על הלחצן <b>Start/Reload</b> (התחלה/טעינה נוספת) כדי להמשיך את התוכנית.</li> </ul>
הכיתוב <b>YES</b> מופיע בלוח התצוגה במצב Reload (טעינה נוספת).	דלת מכונת הכביסה אינה נעולה. ניתן להוסיף פריטי כביסה.
אם אינכם מצליחים לפתור את התקלה בעצמכם (באמצעות כיבוי המכונה והפעלתה) או אם נדרש תיקון:	<ul style="list-style-type: none"> <li>סובבו את בורר התוכניות למצב <b>Off</b> (כבוי). המכשיר כבה.</li> <li>הוציאו את תקע מכונת הכביסה משקע החשמל.</li> <li>סגרו את ברז המים וצרו קשר עם מרכז שירות הלקוחות.</li> </ul>

## מרכז שירות הלקוחות

אם אינכם מצליחים לתקן את התקלה בעצמכם (עיינו בפרק פתרון תקלות) ← *עמוד 25*, צרו קשר עם מרכז שירות הלקוחות שלנו. ← כריכה אחורית

אנו נמצא תמיד פתרון מתאים כדי להימנע מביקורים לא נחוצים של הטכנאים.

בעת פנייה למרכז שירות הלקוחות, ציינו את מספר המוצר (E no.) ואת מספר הייצור (FD) של מכונת הכביסה.

E-Nr. _____	FD _____
מספר ייצור	מספר מוצר

תוכלו למצוא את הנתונים האלה, \*בהתאם לדגם:

בצידה הפנימי של דלת מכונת הכביסה\*/ על-גבי דלת פתח השירות מבפנים\* ובגב מכונת הכביסה.

### בטחו במומחיותו של היצרן.

פנו אלינו לקבלת סיוע. כך תוכלו לוודא שאת התיקונים מבצע טכנאי שירות מוסמך המשתמש בחלקי חילוף מקוריים.

תקלה	סיבה/פתרון
התוכנית אינה מתחילה.	<ul style="list-style-type: none"> <li>האם לחצתם על Start/Reload או בחרתם בזמן "Ready in" (סיים לאחר)?</li> <li>האם דלת מכונת הכביסה סגורה?</li> <li>האם נעילת הבטיחות בפני ילדים הופעלה? בטלו אותה.</li> </ul>
תמיסת תכשירי הניקוי לא מתנקזת.	<ul style="list-style-type: none"> <li>האם בחרתם באפשרות - - - (ביטול שטיפה = ללא סחיטה סופית)?</li> <li>נקו את משאבת תמיסת חומרי הניקוי.</li> <li>נקו את צינור יציאת המים ו/או את צינור הניקוז.</li> </ul>
לא ניתן לראות מים בתוך התוף.	זו אינה תקלה - מפלס המים נמצא מתחת לאזור הגלוי לעין.
תוצאות הסחיטה אינן מספקות.	<ul style="list-style-type: none"> <li>זו אינה תקלה - המערכת לזיהוי חוסר איזון בכביסה הפסיקה את הסחיטה משום שפריטי הכביסה מחולקים באופן בלתי מאוזן. פזרו פריטי כביסה גדולים וקטנים באופן אחיד בתוף התוף.</li> <li>האם בחרתם באפשרות Easy Iron (גיהוץ קל) (בהתאם לדגם)?</li> <li>האם המהירות שנבחרה נמוכה מדי?</li> </ul>
רטיטי הכביסה רטובים/לחים מדי.	זו אינה תקלה - המערכת לזיהוי חוסר איזון בכביסה מתקנת את חוסר האיזון.
מחזור הסחיטה החל והפסיק כמה פעמים.	זו אינה תקלה - המערכת לזיהוי חוסר איזון בכביסה מתקנת את חוסר האיזון על ידי חלוקה חוזרת של פריטי הכביסה.
התוכנית נמשכת זמן ארוך מהרגיל.	<ul style="list-style-type: none"> <li>זו אינה תקלה - מערכת זיהוי הקצף פועלת - מוסיפה מחזור שטיפה חדש.</li> </ul>
משך התוכנית משתנה במהלך מחזור הכביסה.	זו אינה תקלה - רצף פעולת התוכנית מותאם באופן מיטבי לתהליך הכביסה. כתוצאה מכך, משך זמן התוכנית המופיע בלוח התצוגה עשוי להשתנות.
ישנן שאריות מים בתוף התא למוצרי טיפול.	<ul style="list-style-type: none"> <li>זו אינה תקלה - אין לכך השפעה על פעולת מוצרי הטיפול.</li> <li>נקו את התושבת אם צריך.</li> </ul>
ממכונת הכביסה עולים ריחות לא נעימים.	הפעילו את התוכנית Cottons (כותנה) 90°C ללא פריטי כביסה. השתמשו בתכשיר ניקוי רגיל.
הסמל מופיע בלוח התצוגה. קצף עלול לצאת ממגירת חומרי הניקוי.	האם השתמשתם בכמות גדולה מדי של תכשיר ניקוי? ערבבו כפית אחת של מרכז כביסה עם 1/2 ליטר מים ושפכו אותם אל תא II (לא מתאים לבגדי חוץ, לבגדי ספורט או לפוך). הפחיתו את כמות חומר הניקוי במחזור הכביסה הבא.
רעשים חזקים, רעידות ו"טיול" של המכונה במהלך הסחיטה.	<ul style="list-style-type: none"> <li>האם המכשיר מאוזן? אזנו את המכשיר.</li> <li>האם רגליות המכשיר מקובעות? קבעו את רגליות המכשיר.</li> <li>האם הקיבועים לצורך הובלה הוסרו? הסירו את קיבועי ההובלה.</li> </ul>
לוח התצוגה/נוריות החיווי נותרים כבויים במהלך ההפעלה.	<ul style="list-style-type: none"> <li>האם ישנה הפסקת חשמל?</li> <li>האם נשרפו נתיכים? אתחלו או החליפו את הנתיכים.</li> <li>אם התקלה חוזרת על עצמה, צרו קשר עם מרכז שירות הלקוחות.</li> </ul>
ישנן שאריות של חומר ניקוי על פריטי הכביסה.	<ul style="list-style-type: none"> <li>לעתים, חומרי ניקוי נטולי פוספטים מכילים משקעים שאינם מומסים במים.</li> <li>בחרו בתוכנית Rinse (שטיפה) או הברישו את פריטי הכביסה אחרי הכביסה.</li> </ul>

## מידע המופיע בלוח התצוגה

תצוגה	סיבה/פתרון
YES (כן)	דלת מכונת הכביסה אינה נעולה. ניתן להוסיף פריטי כביסה.
NO (לא)	<ul style="list-style-type: none"> <li>הטמפרטורה גבוהה מדי. המתינו עד שהטמפרטורה תרד.</li> <li>מפלס המים גבוה מדי. לא ניתן להוסיף פריטי כביסה. סגרו מיד את דלת מכונת הכביסה, אם צריך. לחצו על <b>Start/Reload</b> (התחלה/טעינה נוספת) כדי להמשיך בתוכנית.</li> </ul>
⊙ מהבהב	<ul style="list-style-type: none"> <li>פריטי כביסה עלולים להילכד בדלת המכונה. פתחו את דלת מכונת הכביסה וסגרו אותה שוב, ולחצו על הלחצן <b>Start/Reload</b> (התחלה/טעינה נוספת).</li> <li>במקרה הצורך, דחפו את דלת מכונת הכביסה עד שהיא נסגרת או הוציאו פריטי הכביסה וסגרו את הדלת שוב.</li> <li>אם יש צורך בכך, כבו את המכשיר והפעילו אותו מחדש; הגדירו את התוכנית ואת ההגדרות האישיות שלכם; הפעילו את התוכנית.</li> </ul>
E:17	<ul style="list-style-type: none"> <li>פתחו את ברז המים במלואו,</li> <li>צינור כניסת המים מפותל או תפוס,</li> <li>לחץ המים נמוך מדי. נקו את המסנן. ← עמוד 24</li> </ul>
E:18	<ul style="list-style-type: none"> <li>משאבת תמיסת חומרי הניקוי חסומה. נקו את משאבת תמיסת תכשירי הניקוי ← עמוד 23</li> <li>צינור הניקוז/צינור יציאת המים חסום. נקו את צינור הניקוז בסיפון. ← עמוד 24</li> </ul>
E:23	בבסיס המכשיר נמצאים מים, המכשיר דולף. סגרו את ברז המים. צרו קשר עם מרכז שירות הלקוחות.
☹	נעילה בפני ילדים הופעלה בטלן אותה. ← עמוד 19
☹ מהבהב	זוהתה כמות קצף גדולה מדי, הופעל מחזור שטיפה
תצוגות אחרות	כבו את המכשיר, המתינו 5 שניות והפעילו אותו שוב. אם התצוגה מופיעה שוב, צרו קשר עם מרכז שירות הלקוחות ← עמוד 28

## פתרון תקלות

תקלה	סיבה/פתרון
מים דולפים החוצה.	<ul style="list-style-type: none"> <li>חברו את צינור הניקוז או החליפו אותו כהלכה.</li> <li>הדקו את בורג הקיבוע של צינור כניסת המים.</li> </ul>
מים לא זורמים לתוך מכונת הכביסה.	<ul style="list-style-type: none"> <li>האם לחצתם על <b>Start/Reload</b> (התחלה/טעינה נוספת)?</li> <li>האם ברז המים סגור?</li> <li>האם המסנן חסום? נקו את המסנן.</li> <li>האם צינור כניסת המים מפותל או תפוס?</li> </ul>
תכשיר הניקוי אינו זורם פנימה.	פונקציית הבטיחות פועלת. האם התוכנית הופסקה?
לא ניתן לפתוח את דלת מכונת הכביסה.	<ul style="list-style-type: none"> <li>האם בחרתם באפשרות - - - ⊙ (ביטול שטיפה) (ללא סחיטה סופית)?</li> <li>האם ניתן לפתוח את הדלת באמצעות שחרור החירום בלבד?</li> </ul>

**⚠ אזהרה**

**סכנת פציעה!**

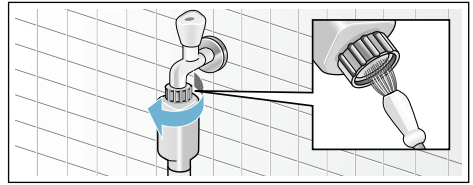
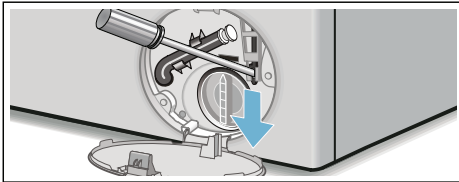
ידיכם עלולות להיפצע אם תגעו בתוף כשהוא מסתובב.  
אין להכניס ידיים אל תוך התוף כשהוא מסתובב.  
המתינו עד שהתוף יפסיק להסתובב.

**זהירות!**

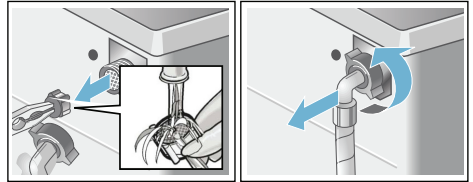
**נזקי מים**

כל מים שדולפים מהמכונה עלולים לגרום לנזקים.  
אל תפתחו את דלת מכונת הכביסה אם ניתן לראות מים מבעד לזכוכית.

1. כבו את המכשיר. נתקו את תקע החשמל.
2. נקזו את תמיסת חומרי הניקוי.
3. משכו את מנגנון פתיחת החירום כלפי מטה באמצעות כלי עבודה ושחררו אותו.  
לאחר מכן תוכלו לפתוח את דלת המכונה.



6. עבור דגמי Aqua-Secure Standard, נקו את המסנן שבגב המכשיר: נתקו את הצינור מגב המכשיר, הסירו את המסנן באמצעות פלייר ונקו אותו.



7. חברו את הצינור ובדקו אם הוא דולף.

**פתרון תקלות. ?**

**פתיחת חירום**

לדוגמה, במקרה של הפסקת חשמל התוכנית ממשיכה את פעולתה עם חידוש זרם החשמל.

עם זאת, אם יש להוציא את פריטי הכביסה, ניתן לפתוח את דלת מכונת הכביסה באופן הבא:

**⚠ אזהרה**

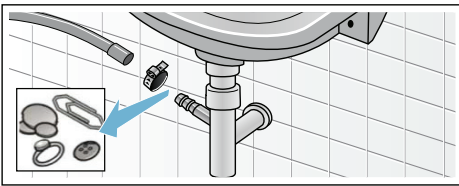
**סכנת כווייה!**

בעת כיבוס בטמפרטורה גבוהה, אתם עלולים להיכוות אם תגעו בתמיסת חומרי הניקוי או בפריטי הכביסה.  
אם ניתן, הינחו להן להתקרר.

**הערה:** כדי למנוע זרימת תכשיר ניקוי שלא נעשה בו שימוש ישירות לתוך תעלת הניקוז במהלך הכביסה הבאה: שפכו ליטר אחד של מים אל תא II והפעילו את התוכנית Empty (ניקוז).

### צינור הניקוז בסיפון חסום

1. כבו את המכשיר. נתקו את תקע החשמל.
2. שחררו את תפס הצינור. הסירו בזירות את צינור הניקוז. שאריות מים עשויות לדלוף.
3. נקו את צינור הניקוז ואת החלק המחובר לסיפון.



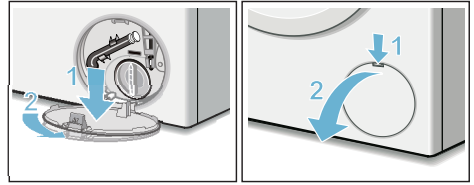
4. חברו חזרה את צינור הניקוז ואבטחו את החיבור באמצעות תפס הצינור.

### חסימה במסנן שבצינור כניסת המים

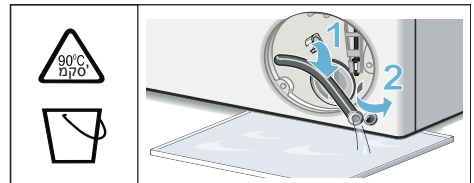
לשם כך, ראשית הפחיתו את לחץ המים בצינור כניסת המים:

1. סגרו את ברז המים.
2. בחרו תוכנית כלשהי (מלבד Rinse// Spin/Empty (שטיפה//חסיטה/ניקוז)).
3. לחצו על הלחצן Start (התחלה). הניחו לתוכנית לפעול למשך כ-40 שניות.
4. סובבו את בורר התוכניות למצב Off (כבוי). נתקו את תקע החשמל.
5. נקו את המסנן שבברז המים: נתקו את הצינור מהברז. נקו את המסנן באמצעות מברשת קטנה.

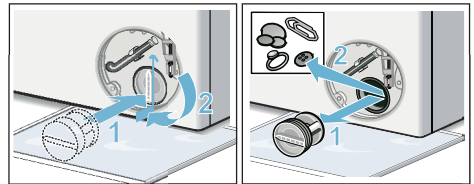
3. פתחו והסירו את פתח השירות.



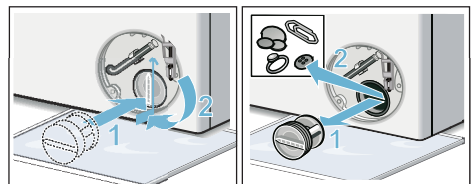
4. הוציאו את צינור הניקוז מההתקן. הסירו את הפקק האוטם את הצינור, ואפשרו לתמיסת חומרי הניקוי לזרום החוצה לתוך מיכל מתאים. החזירו את הפקק האוטם למקומו ותלו את צינור הניקוז על התפס.



5. הבריגו החוצה בזירות את כיסוי המשאבה (שאריות מים עשויות לדלוף). נקו את החלק הפנימי, את בורגי כיסוי המשאבה ואת תושבת המשאבה. ודאו כי כנפי המשאבה של תמיסת חומרי הניקוי יכולים להסתובב. החזירו את מכסה המשאבה למקומו והבריגו אותו בחוזקה. על הידית להיות ממוקמת במצב אנכי.



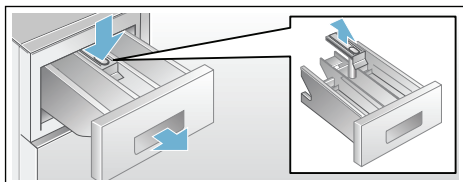
6. החזירו את פתח השירות למקומו, וסגרו אותו.



## מגירת חומרי הניקוי וגוף המגירה

אם מכונת הכביסה מכילה שאריות חומר ניקוי או מרכך כביסה:

1. משכו החוצה את מגירת חומרי הניקוי. לחצו על התושבת כלפי מטה והוציאו את המגירה לגמרי.
2. להסרת התושבת: דחפו את התושבת מלמטה כלפי מעלה באמצעות האצבע.



3. נקו את מגש חומרי הניקוי ואת התושבת במים ומברשת ויבשו אותם. נקו גם את החלק הפנימי של גוף המכונה.
4. הכניסו את התושבת עד שתינעל במקומה (דחפו את הצילינדר על הפין המוביל).
5. דחפו את מגירת תכשירי הניקוי פנימה.

**הערה:** השאירו את מגירת תכשירי הניקוי פתוחה כך ששאריות מים יוכלו להתאדות.

## משאבת תמיסת חומרי הניקוי חסומה

**⚠ אזהרה**

**סכנת כווייה!**

המים מתחממים מאוד בעת כיבוס בטמפרטורות גבוהות. מגע עם המים החמים עלול לגרום לכוויות. הינחו למים להתקרר.

1. סגרו את ברז המים כדי שלא ייכנסו מים נוספים למכונת הכביסה. אם ייכנסו מים תצטרכו לנקז באמצעות משאבת הניקוז.
2. כבו את המכשיר. נתקו את תקע החשמל.

## תחזוקה וניקוי



**⚠ אזהרה**

**סכנת מוות!**

אתם חשופים לסכנת התחשמלות בעת מגע ברכיבים חיים. כבו את המכשיר והוציאו את התקע מהחשמל.

**⚠ אזהרה**

**סכנת הרעלה!**

אדים רעילים עלולים לעלות מחומרי ניקוי המכילים ממסים, כגון ממסים לניקוי לפריטי כביסה. אין להשתמש בחומרי ניקוי המכילים ממסים.

**זהירות!**

**נזק למכשיר**

חומרי ניקוי המכילים ממסים, כגון ממסים לניקוי לפריטי כביסה, עלולים לגרום נזק למשטחים ולרכיבים של מכונת הכביסה. אין להשתמש בחומרי ניקוי המכילים ממסים.

## גוף המכונה/לוח בקרה

- נגבו את גוף המכונה ואת לוח הבקרה באמצעות מטלית רכה ולחה.
- הוציאו מיד את שאריות חומר הניקוי.
- אין לנקות באמצעות סילון מים.

## תוף

השתמשו באביזרי ניקוי ללא כלור. אין להשתמש בצמר פלדה.

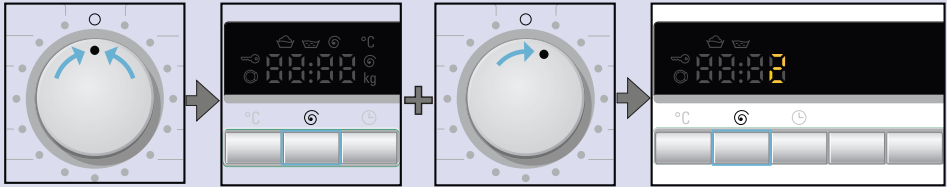
## הסרת אבנית

לא תצטרכו להסיר אבנית אם תשתמשו בכמויות נכונות של חומר ניקוי. אולם, אם יהיה צורך בכך, פעלו בהתאם להוראות יצרן מסיר האבנית. ניתן לרכוש חומרים מתאימים להסרת אבנית באתר האינטרנט או במרכז שירות הלקוחות.



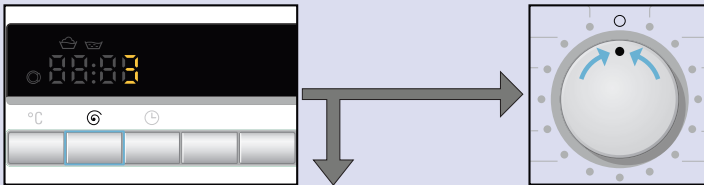
# הגדרת צלילים

## 1. הפעלת מצב הגדרה לעוצמת הקול של הצלילים



לחצו לחיצה ממושכת על הלחצן **וגם** סובבו מיקום אחד לימין. **סובבו למצב 0.** לחצו לחיצה ממושכת על הלחצן למשך כ-5 שניות עד שהסמלים יאירו בתצוגה. מצב ההגדרות מופעל.

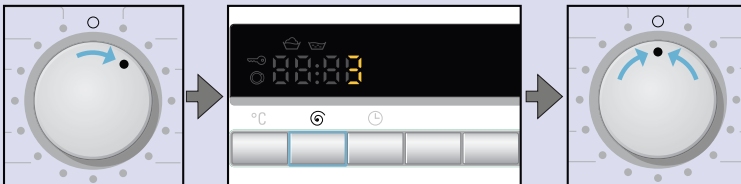
## 2. הגדרת עוצמת הקול של צלילי הלחצנים (בהתאם לדגם)



סובבו למצב 0 כדי לצאת ממצב ההגדרות של עוצמת הקול של הצלילים. עברו לשלב 3 או לחצו שוב ושוב על הלחצן עד שתקבל עוצמת הקול הרצויה.



## 3. הגדרת עוצמת הקול של צלילי המידע



סובבו למצב 0 כדי לצאת ממצב ההגדרות של עוצמת הקול של הצלילים. לחצו שוב ושוב על הלחצן עד שתקבל עוצמת הקול הרצויה. סובבו את החוגה מיקום אחד לימין.

## מערכת לזיהוי חוסר איזון בכביסה

המערכת האוטומטית לזיהוי חוסר איזון בכביסה מאתרת חוסר איזון ומוודאת פיזור אחיד של פריטי הכביסה באמצעות התחלה והפסקה חוזרות של סיבובי התוף.

אם פריטי הכביסה אינם מאוזנים בצורה משמעותית, מהירות הסיבובים תפחת או שמחזור הסחיטה לא יבוצע מסיבות בטיחות.

**הערה:** פזרו פריטי כביסה גדולים וקטנים באופן אחיד בתוך התוף. ← עמוד 26

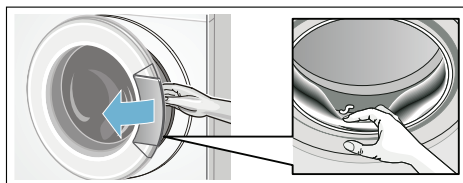
2. סובבו את בורר התוכניות למצב **Off** (כבוי). המכשיר כבה.

3. סגרו את ברז המים.

**הערה:** לא דרוש עבור דגמים עם Aqua-Stop.

### הערות

- אין להשאיר פריטי כביסה בתוך התוף. הם עלולים להתכווץ בכביסה הבאה או לשנות את צבעו של פריט כביסה אחר.
- הוציאו חפצים זרים מתוך התוף ומתוך אטם הגומי - סכנת חלודה.



- השאירו את דלת מכונת הכביסה ומגירת תכשירי הניקוי פתוחות כדי שמים שנשארו יוכלו להתייבש.
- המתינו תמיד עד לסיום התוכנית, אחרת מכונת הכביסה עשויה להיות עדיין נעולה. לאחר מכן הפעילו את מכונת הכביסה והמתינו עד שהנעילה תשתחרר.
- אם לוח התצוגה כבה לאחר סיום התוכנית, זה סימן כי מצב החיסכון באנרגיה מופעל. לחצו על לחצן כלשהו כדי להדליק את התאורה.

## חיישנים

### זיהוי עומס אוטומטי

הפונקציה האוטומט לזיהוי העומס במכונה מתאימה את צריכת המים האופטימלית לכל תוכנית, בהתאם לעומס ולסוג הבד.

## שינוי התוכנית

אם הפעלתם בטעות את התוכנית הלא נכונה, תוכלו לשנות את התוכנית לפי ההנחיות הבאות:

1. לחצו על הלחצן **Start/Reload** (התחלה/טעינה נוספת).  
בחרו בתוכנית אחרת.
2. לחצו על הלחצן **Start/Reload** (התחלה/טעינה נוספת). התוכנית החדשה מתחילה מההתחלה.

## ביטול התוכנית

תוכניות בטמפרטורות גבוהות:

1. לחצו על הלחצן **Start/Reload** (התחלה/טעינה נוספת).
2. לקירור הכביסה: בחרו באפשרות **Rinse** (שטיפה).
3. לחצו על הלחצן **Start/Reload** (התחלה/טעינה נוספת).

תוכניות בטמפרטורות נמוכות יותר:

1. לחצו על הלחצן **Start/Reload** (התחלה/טעינה נוספת).
2. בחרו באפשרות **Spin** (סחיטה) או **Empty** (ניקוז).
3. לחצו על הלחצן **Start/Reload** (התחלה/טעינה נוספת).

## סיום תוכנית במהלך ביטול שטיפה

- הסמל - - - © מופיע בלוח התצוגה ונורית המחווה של הלחצן **Start/Reload** (התחלה/טעינה נוספת) מהבהבת.
- לסיום התוכנית, סובבו את בורר התוכניות לאפשרות **Spin** ©/ **Drain** (סחיטה/ניקוז) או בחרו במהירות סחיטה. לאחר מכן לחצו על הלחצן **Start/Reload** (התחלה/טעינה נוספת).

## הוצאת פריטי כביסה/כיבוי המכשיר

1. פתחו את דלת מכונת הכביסה והוציאו מתוכה את הכביסה.

- הסמל ☹ מאיר: הנעילה בפני ילדים מופעלת.
- הסמל ☹ מהבהב: נעילת הבטיחות בפני ילדים פעילה ומצב בורר התוכניות שונה. כדי למנוע את עצירת התוכנית, סובבו את בורר התוכניות חזרה לתוכנית המקורית שנבחרה. הסמל מאיר שוב.

**הערה:** ניתן להשאיר את נעילת הבטיחות בפני ילדים מופעלת עד שתמצאו הפעיל את התוכנית הבאה, גם לאחר כיבוי מכונת הכביסה.

לאחר מכן, עליכם לבטל את נעילת הבטיחות בפני ילדים לפני הפעלת תוכנית כביסה, ולהפעיל אותה שוב על-פי הצורך, לאחר שתוכנית הכביסה מתחילה לפעול.

## הוספת פריטי כביסה

לאחר התחלת התוכנית, תוכלו להוסיף פריטי כביסה או להוציאם מהתוף לפי הצורך.

לשם כך, לחצו על הלחצן **Start/Reload** (התחלה/טעינה נוספת).

נורית המחווה של הלחצן **Start/Reload** (התחלה/טעינה נוספת) מהבהבת והמכונה בודקת האם ניתן להוסיף פריטי כביסה.

**הערה:** אין להשאיר את דלת מכונת הכביסה פתוחה למשך זמן רב מדי כאשר מוסיפים פריטי כביסה, משום שעשויים לדלוף מים מפריטי הכביסה הרטובים.

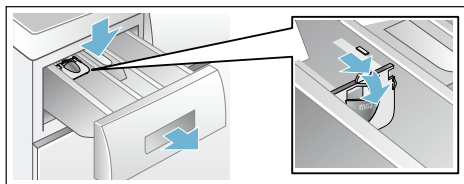
אם מוצגים על לוח התצוגה:

- **גם** הכיתוב **YES** וגם הסמל © מאירים, ניתן להוסיף פריטי כביסה.
- אם הכיתוב **NO** מהבהב, והסמל © יאור. שהכיתוב **YES** והסמל © יאור. אל תפתחו את הדלת עד **ששגם** הכיתוב **YES** והסמל © מאירים.
- כאשר הכיתוב **NO** מהבהב, לא ניתן להוסיף פריטי כביסה. מסיבות בטיחות, דלת מכונת הכביסה נשארת נעולה כאשר מפלס המים גבוה, כאשר הטמפרטורה גבוהה או בזמן שהתוף מסתובב, ולא ניתן להוסיף פריטי כביסה.

**להמשך התוכנית, לחצו על הלחצן**

**Start/Reload** (התחלה/טעינה נוספת). התוכנית תימשך באופן אוטומטי.

עד שיישמע צליל נקישה.  
3. החזירו את המגירה למקומה.



**הערה:** אין להשתמש בעזר המדידה למדידת ג'ל כביסה ואבקת כביסה, עבור תוכניות עם קדם כביסה או כאשר נבחר זמן עבור האפשרות "Ready in" (סיום לאחר).

**עבור דגמים ללא עזר מדידה,** שפכו נוזל כביסה אל המיכל המתאים והכניסו אותו אל תוך התוף.

## התחילו את התוכנית

לחצו על הלחצן **Start/Reload** (התחלה/טעינה נוספת). נורית המחווין דולקת והתוכנית מתחילה את פעולתה.

במהלך פעולת התוכנית, בלוח התצוגה מוצג זמן "Ready in" (סיום לאחר) "⊕", או, לאחר תחילת תוכנית הכיבוס, מוצגים משך זמן התוכנית והסמלים המציינים את התקדמות התוכנית.

**הערה:** אם תרצו לנעול את התוכנית כדי למנוע את שינויה בשוגג, תוכלו להפעיל את נעילת הבטיחות בפני ילדים בהתאם להנחיות הבאות.

## נעילת בטיחות בפני ילדים

ניתן לנעול את מכונת הכביסה כדי למנוע שינויים לא מכוונים של הפונקציות שבחרתם. לשם כך, הפעילו את נעילת הבטיחות בפני ילדים לאחר תחילת התוכנית.

כדי להפעיל/לבטל את נעילת הבטיחות בפני ילדים, לחצו לחיצה ממושכת על הלחצן **Start/Reload** (התחלה/טעינה נוספת) למשך כ-5 שניות. הסמל ∞ מופיע בלוח התצוגה.

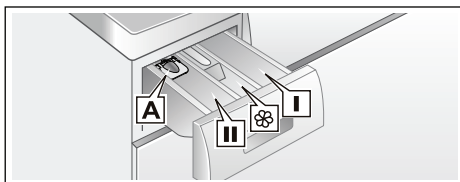
## ⚠ אזהרה

### גירוי של העיניים/העור!

אם מגירת חומרי הניקוי פתוחה במהלך פעולת המכונה, חומרי ניקוי ומוצרי טיפול עלולים להינתז החוצה. פתחו את המגירה בזהירות. שטפו ביסודיות את העיניים והעור אם הם באו במגע עם חומרי ניקוי/מוצרי טיפול. אם בלעתם אותם בטעות, פנו לטיפול רפואי.

**הערה:** יש לדלל מרככי כביסה ומוצרי טיפול סמיכים במים; כך תמנעו סתימות.

שפכו את חומרי הניקוי ומוצרי הטיפול אל התאים המתאימים:



**עזר מדידה A** עבור נוזל כביסה  
**II תא** חומר ניקוי לשלב הכביסה הראשי, למרכז מים, למלבין, למסיר כתמים  
**תא** מרכך כביסה, מעמלן אין למלא מעבר לסימון **המקסימום**  
**I תא** תכשיר ניקוי לקדם כביסה

1. משכו החוצה את מגירת חומרי הניקוי ככל שניתן.
2. הוסיפו חומרי ניקוי ו/או מוצרי טיפול.
3. סגרו את מגירת חומרי הניקוי.

### עזר מדידה\* עבור נוזל כביסה

\*בהתאם לדגם

- הכניסו את עזר המדידה למדידת הכמות המדויקת של נוזל הכביסה:
1. משכו החוצה את מגירת חומרי הניקוי. לחצו על התושבת כלפי מטה והוציאו את המגירה לגמרי.
  2. החליקו את עזר המדידה קדימה, קפלו אותו כלפי מטה והכניסו אותו למקומו



נורית המחווין של הלחצן Start (התחלה) מהבהבת ובלוח התצוגה מוצגות הגדרות התוכנית בזו אחר זו. ניתן לשנות את ההגדרות.

## מידת חומר ניקוי ומוצר טיפול והוספתם

### זהירות!

#### נזק למכשיר

חומרי ניקוי וחומרים לטיפול מקדים בפריטי כביסה (כגון מסירי כתמים, תרסיסים לטיפול מקדים וכו') עלולים לגרום לנזק בעת מגע במשטחים של מכונת הכביסה. אין לאפשר לחומרים אלה לגעת במשטחים של מכונת הכביסה. במקרה הצורך, נגבו מיד את שאריות התרסיס ואת יתר השאריות במטלית לחה.

#### מידת כמות

מדדו את הכמות של חומר הניקוי ושל מוצר הטיפול בהתאם לפרמטרים הבאים:

- קשיות המים; שאלו בחברת המים באזורכם
- הוראות היצרן הרשומות על האריזה
- כמות פריטי הכביסה
- לכלוך ← עמוד 12

#### מילוי חומר ניקוי

## בחירה בהגדרות נוספות של תוכנית

באמצעות בחירה בהגדרות נוספות, תוכלו להתאים את תהליך הכיבוס טוב יותר לפריטי הכביסה שלכם.

ניתן לבחור את ההגדרות או לבטל את בחירתן בהתאם להתקדמות התוכנית.

נורית המחווין של הלחצן מאירה אם ההגדרה פעילה.

ההגדרות אינן נשמרות לאחר שהמכשיר כבה.

הגדרות נוספות ← עמוד 17

סקירת התוכניות מ- ← עמוד 13

## הכנסת פריטי כביסה אל תוך התוף

### ⚠ אזהרה

#### סכנת מוות!

פריטי כביסה אשר טופלו קודם לכן בחומרי ניקוי המכילים ממסים, כגון מסיר כתמים/תמיסות ניקוי, עלולים לגרום להתפוצצות לאחר הכנסתם למכונת הכביסה. שטפו פריטים אלו ביד באופן יסודי לפני הכנסתם למכונת הכביסה.

#### הערות

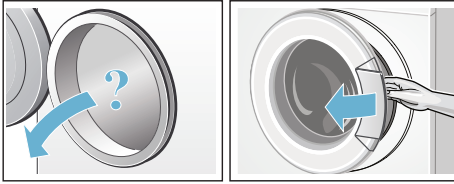
- הכניסו למכונה פריטי כביסה בגדלים שונים. פריטי כביסה בגדלים שונים מתפזרים בתוף באופן שווה יותר במהלך מחזור הסחיטה. פריטי כביסה בודדים עשויים להוביל לחוסר איזון.
- עיינו בעומס המירבי המצוין. חריגה מהכמות תשפיע לרעה על תוצאות הכביסה והבגדים יהיו מקומטים יותר.

1. הניחו בתוף פריטי כביסה בלתי

מקופלים שמיינתם מראש.

2. ודאו שלא נלכדו פריטי כביסה בין דלת מכונת הכביסה לבין אטם הגומי, וסגרו את הדלת.

3. פתחו את הדלת.
4. בדקו כי כל המים התנקזו מהתוף. נקזו את המים במקרה הצורך.



## בחירת תוכנית/הפעלת המכשיר

**הערה:** אם הפעלתם את הנעילה בפני הילדים עליכם לבטלה לפני שתוכלו להגדיר תוכנית. ← עמוד 19

השתמשו בבורר התוכניות לבחירת התוכנית הרצויה. ניתן לסובב אותו לשני הכיוונים.

מכונת הכביסה מופעלת.

בלוח התצוגה מוצג המידע הבא, בהתאם לתוכנית שנבחרה:

- משך זמן התוכנית,
- הטמפרטורה שהוגדרה מראש,
- מהירות הסחיטה שהוגדרה מראש, וכן
- העומס המירבי.

## שינוי הגדרות ברירת המחדל של התוכנית

תוכלו להשתמש בהגדרות ברירת המחדל, או לשנות אותן.

לשם כך, לחצו שוב ושוב על הלחצן המתאים עד שתוצג ההגדרה הרצויה. ההגדרות מוחלות ללא צורך באישור. הן אינן נשמרות לאחר שהמכשיר כבה. הגדרות ברירת מחדל של התוכנית ← עמוד 16

סקירת התוכניות מ- ← עמוד 13

3. סגרו את דלת מכונת הכביסה.
4. לחצו על הלחצן Start/Reload (התחלה/טעינה נוספת). הספירה לאחור של הזמן שנבחר מראש נמשכת.

## הגדרות תוכנית נוספות P+

### speedPerfect (תוכנית קצרה)

לכביסה קצרה יותר אך עם תוצאות ניקוי כמו של התוכנית הרגילה.

**הערה:** אין לחרוג מהעומס המירבי. סקירת התוכניות ← עמוד 13

### ecoPerfect (תוכנית סכנונית)

לחיסכון באנרגיה, אך עם תוצאות ניקוי דומות לכביסה בתוכנית רגילה.

### Easy Iron (גיהוץ קל)

מחזור סחיטה מיוחד ולאחריו ניעור. סחיטה סופית עדינה - שאריות הלחות בפריטי הכביסה גדלות במעט.

## תפעול המכשיר

### הכנת מכונת הכביסה

**הערה:** יש לוודא כי מכונת הכביסה מותקנת ומחוברת כהלכה. מ- ← עמוד 30

1. חברו את תקע החשמל.
2. פתחו את ברו המים.

## הגדרות ברירת המחדל של התוכניות P+

### ⌚ זמן (סיום לאחר)

בעת בחירת תוכנית, משך התוכנית המתאים מופיע בלוח התצוגה.

משך זמן התוכנית מותאם באופן אוטומטי בזמן פעולת התוכנית. בעקבות שינוי של הגדרות ברירת המחדל של התוכנית או של הגדרות התוכנית יחול שינוי גם במשך זמן התוכנית.

לפני התחלת התוכנית, ניתן לשנות את שעת סיום התוכנית ⌚ זמן "Ready in" (סיום לאחר)] בקפיצות של שעה אחת (h = שעות) ועד ל-24 שעות.

לשם כך, לחצו שוב ושוב על הלחצן המתאים עד שתוצג ההגדרה הרצויה.

**הערה:** משך זמן התוכנית כלול בזמן שנבחר עבור הפונקציה ⌚ "Ready in" (סיום לאחר).

לאחר תחילת התוכנית, מוצגים הזמן שנבחר מראש, למשל **h 8** (8 שעות) וספירת הזמן לאחור לתחילת תוכנית הכביסה. לאחר מכן מוצג משך זמן התוכנית, למשל, **2:30** (דקות:שעות).

### שינוי הזמן שנבחר מראש:

ניתן לשנות את הזמן שנבחר מראש לאחר תחילת התוכנית, לפי ההנחיות הבאות:

1. לחצו על הלחצן **Start/Reload** (התחלה/טעינה נוספת)
2. לחצו על הלחצן **"Ready in" ⌚ (סיום לאחר)** שוב ושוב עד שמוצג מספר השעות הנדרש.
3. לחצו על הלחצן **Start/Reload** (התחלה/טעינה נוספת).

### הוספת פריטי כביסה בעוד הספירה לאחור של הזמן שנבחר מראש נמשכת:

1. לחצו על הלחצן **Start/Reload** (התחלה/טעינה נוספת)
2. הכיתוב **YES** והסמל **Ⓞ** מאירים בלוח התצוגה. לאחר מכן תוכלו לפתוח את דלת המכונה ולהוסיף פריטי כביסה.

הטמפרטורה, מהירות הסחיטה ומשך זמן התוכנית (זמן "סיום לאחר" [Ready in]) עבור כל התוכניות נקבעים במפעל.

הם מוצגים בלוח התצוגה לאחר בחירת התוכנית.

תוכלו לשנות את הגדרות ברירת המחדל לפי ההנחיות שלהלן.

## טמפרטורה

בהתאם להתקדמות התוכנית, ניתן לשנות את הטמפרטורה המוגדרת מראש (בערכי °C) לפני הגדרת התוכנית ובמהלך פעולתה.

לשם כך, לחצו שוב ושוב על הלחצן המתאים עד שתוצג ההגדרה הרצויה.

הטמפרטורה המקסימלית שאותה ניתן לבחור תלויה בתוכנית שנבחרה.

סקירת התוכניות ← עמוד 13

## מהירות סחיטה ⌚

בהתאם לשלב בו התוכנית נמצאת תוכלו לשנות את מהירות הסחיטה (בסל"ד; סיבובים לדקה) לפני ובמהלך התוכנית.

לשם כך, לחצו שוב ושוב על הלחצן המתאים עד שתוצג ההגדרה הרצויה.

הגדרה - - - Ⓞ: ביטול שטיפה = ללא סחיטה סופית, פריטי הכביסה מושרים במי השטיפה האחרונה.

ניתן לבחור באפשרות "Rinse hold" (ביטול שטיפה) כדי למנוע מפריטי הכביסה להתקמט אם לא מוציאים אותם מהמכונה מיד עם סיום התוכנית.

המהירות המקסימלית שאותה ניתן לבחור תלויה בתוכנית שנבחרה.

סקירת התוכניות ← עמוד 13

הגדרות	תוכנית/סוג פריטי הכביסה/מידע
7 ק"ג/5* ק"ג לכל היותר	<b>Hygiene</b> (תוכנית לעור רגיש)
מים קרים - 60°C	לבדים עמידים בפני שחיקה
--- **1200 סל"ד	<b>הערה:</b> כיבוס ושטיפה ארוכים יותר במפלט מים גבוה יותר
☺, ☹, Ⓢ	עבור עור רגיש במיוחד
2 ק"ג לכל היותר	<b>Shirts/Business</b> (חולצות/חליפות)
מים קרים - 60°C	לחולצות שאינן מצריכות גיהוץ העשויות מכותנה, מפתן, מבדים סינתטיים או מבדים מעורבים
--- 800 סל"ד	<b>הערה:</b> השתמשו בתוכנית Delicate/Silk (כביסה עדינה/משי) לכיבוס חולצות העשויות ממשי או מבדים עדינים.
3.5 ק"ג לכל היותר	<b>Dark Wash</b> (כביסה כהה)
מים קרים - 40°C	לבדים כהים העשויים מכותנה או לבדים כהים סינתטיים
--- 1200 סל"ד	הפכו את פריטי הכביסה כלפי חוץ לפני הכיבוס.
☺, ☹, Ⓢ	

## עמלון

- לאחר כעשר דקות, לחצו על הלחצן **Start/Reload** (התחלה/טעינה נוספת).
- לאחר שחלף זמן ההשריה הרצוי, לחצו שוב על הלחצן **Start/Reload** (התחלה/טעינה נוספת) להמשך התוכנית, או בחרו בתוכנית אחרת.

### הערות

- הכניסו למכונה פריטי כביסה בצבע זהה.
- אין צורך בתכשיר ניקוי נוסף; תמיסת ההשריה משמשת לכביסה.

**הערה:** אין לרכך את פריטי הכביסה באמצעות מרכך כביסה.

ניתן לעמלן פריטים בכל תוכניות הכביסה אם נעשה שימוש בעמילן נוזלי. מדדו עמילן לתא ⌘ בהתאם להוראות היצרן (נקו קודם את התא, במידת צורך).

## צביעה/הלבנה

השתמשו בצבע בכמויות ביתיות בלבד. מלח עלול לגרום נזק לפלדת אל-חלד. יש לפעול תמיד לפי הוראות יצרן הצבע.

אין להשתמש במכונת הכביסה להלבנת בגדים.

## השריה

1. שפכו חומר השריה/תכשיר ניקוי לתא II בהתאם להוראות היצרן.
2. סובבו את בורר התוכניות לתוכנית **Cottons** (כותנה) 30°C.
3. לחצו על הלחצן **Start/Reload** (התחלה/טעינה נוספת).



הגדרות	תוכנית/סוג פריטי הכביסה/מידע
2 ק"ג לכל היותר	<b>Wool</b> (צמר)
מים קרים - 40°C	עבור בדים מצמר או שמכילים צמר הניתנים לכביסה ביד או במכונה;
800 סל"ד ... - - -	תוכנית כביסה עדינה במיוחד למניעת התכווצות פריטי הכביסה, עם הפסקות ארוכות יותר במהלך התוכנית (הבדים מושרים בתמיסת חומרי הניקוי)
-	<b>הערות</b>
	<ul style="list-style-type: none"> <li>צמר מופק משיער בעלי חיים, לדוגמה: אנגורה, אלפקה, למה, כבשים.</li> <li>השתמשו בחומר ניקוי המתאים לכיבוס צמר במכונת כביסה.</li> </ul>
7 ק"ג לכל היותר	<b>Rinse</b> (שטיפה)
-	שטיפה נוספת עם שחיטה
1200 סל"ד ** ... - - -	
8 ק"ג לכל היותר	<b>Spin/Empty</b> (סחיטה/ניקוז)
-	סחיטה נוספת עם מהירות הניתנת לבחירה
1200 סל"ד ** ... - - -	אם תרצו להפעיל את מחזור הניקוז בלבד, הגדירו את מהירות הסחיטה למצב - - - .
3.5 ק"ג/2 ק"ג לכל היותר	<b>Super 30'/15'</b> (אקספרס 15/30 דקות)
מים קרים - 40°C	תוכנית קצרה במיוחד באורך 15/30 דקות, עבור פריטי כביסה קטנים בעלי דרגת כללון קלה
1200 סל"ד ... - - -	
-	
2 ק"ג לכל היותר	<b>Sportswear</b> (בגדי ספורט)
מים קרים - 40°C	לבדים העשויים ממיקרופיבר המיועדים לפעילויות ספורט ופנאי
800 סל"ד ... - - -	
	<b>הערות</b>
	<ul style="list-style-type: none"> <li>אין לרכך את פריטי הכביסה באמצעות מרכך כביסה.</li> <li>לפני הכיבוס, נקו את מגירת חומרי הניקוי ביסודיות (את כל התאים) והסירו שאריות של מרכך כביסה.</li> </ul>
2 ק"ג לכל היותר	<b>Outdoor</b> (בגדי חוץ)
מים קרים - 40°C	לבגדי חוץ ובגדים עמידים בכל מזג אוויר, עם ציפוי מנדף זיעה ובדים דוחים מים
800 סל"ד ... - - -	
	<b>הערות</b>
	<ul style="list-style-type: none"> <li>השתמשו בחומר ניקוי מיוחד המתאים לכביסה במכונה; הוסיפו את המינרן הנכון לתא II בהתאם להוראות היצרן.</li> <li>אין לרכך את פריטי הכביסה באמצעות מרכך כביסה.</li> <li>לפני הכיבוס, נקו את מגירת חומרי הניקוי ביסודיות (את כל התאים) והסירו שאריות של מרכך כביסה.</li> </ul>

## התוכניות על גבי בורר התוכניות

תוכנית/סוג פריטי הכביסה/מידע	הגדרות
<b>שם התוכנית</b>	עומס מירבי;
הסבר קצר לגבי התוכנית או לגבי סוג הבד שיש לכבס בתוכנית זו.	* עומס מופחת עבור הפונקציה speedPerfect (תוכנית קצרה)
	הטמפרטורה הניתנת לבחירה
	מהירות הסחיטה הניתנת לבחירה;
	** מהירות סחיטה מירבית, בהתאם לדגם
	הגדרות תוכנית אפשריות
<b>Cottons</b> (כותנה)	7 ק"ג/ג* לכל היותר
עבור בדים עמידים בפני שחיקה, בדים עמידים בחום עשויים מכותנה או פשתן	מים קרים - 90°C
Cottons (כותנה) <b>Prewash</b> + (קדם כביסה)!, תוכנית עם קדם כביסה; חלקו את חומר הניקוי בין התאים I ו-II	--- **1200 סל"ד
<b>הערה:</b> ההגדרה speedPerfect (תוכנית קצרה) מתאימה לתוכנית קצרה עבור כביסה מלוכלכת בדרגה מועטה.	☹, Ⓢ, Ⓣ
<b>Easy-Care</b> (כביסה סינתטית)	4 ק"ג לכל היותר
לבדים סינתטיים או מעורבים	מים קרים - 60°C
<b>Easy-Care</b> (כביסה סינתטית) <b>Prewash</b> + (קדם כביסה)!, תוכנית עם קדם כביסה; חלקו את חומר הניקוי בין התאים I ו-II	--- 1200 סל"ד
	☹, Ⓢ, Ⓣ
<b>Mix</b> (כביסה מעורבת)	3.5 ק"ג לכל היותר
לסוגי כביסה שונים מבדי כותנה ובדים סינתטיים	מים קרים - 40°C
	--- **1200 סל"ד
	☹, Ⓢ, Ⓣ
<b>Delicate/Silk</b> (כביסה עדינה/משי)	2 ק"ג לכל היותר
עבור בדים עדינים, הניתנים לכיבוס, לדוגמה: עשויים משי, סאטן, סיבים סינתטיים או תערובות (לדוגמה חולצות משי, צעיפי משי)	מים קרים - 40°C
<b>הערה:</b> השתמשו בחומר ניקוי המתאים לכיבוס בדים עדינים או בדי משי במכונת כביסה.	--- 800 סל"ד
	☹, Ⓢ, Ⓣ

## חומר ניקוי

### בחירה בחומר הניקוי הנכון

תווית הטיפול הכרחית לצורך בחירת חומר הניקוי, הטמפרטורה וסוג הטיפול המתאימים לפריטי הכביסה. ← עיינו גם באתר [www.sartex.ch](http://www.sartex.ch)

אם תיכנסו לאתר [www.cleanright.eu](http://www.cleanright.eu), תוכלו למצוא מידע נוסף לגבי חומרי ניקוי, מוצרי טיפול ועזרי ניקוי המתאימים לשימוש ביתי.

- **חומר ניקוי רגיל עם מלבינים אופטיים**  
עבור פריטי כביסה לבנים המתאימים להרתחה, העשויים מפשתן או מכותנה  
תוכנית: Cottons (כותנה) /  
מים קרים - מקסימום 90°C
- **חומר ניקוי עבור בדים צבעוניים ללא מלבין או מלבינים אופטיים**  
עבור פריטי כביסה צבעוניים העשויים מפשתן או מכותנה  
תוכנית: Cottons (כותנה) /  
מים קרים - מקסימום 60°C
- **חומר ניקוי עבור בדים צבעוניים/בדים עדינים ללא מלבינים אופטיים**  
עבור פריטי כביסה צבעוניים העשויים מבדים קלים לטיפול, בדים סינתטיים  
תוכנית: Easy-Care (כביסה סינתטית) /  
מים קרים - מקסימום 60°C
- **חומר ניקוי עבור בדים עדינים**  
עבור בדים עדינים ודקים, משי או ויסקוזה  
תוכנית: Delicate/Silk (כביסה עדינה / משי) /  
מים קרים - מקסימום 40°C
- **חומר ניקוי עבור בדי צמר**  
עבור פריטי צמר  
תוכנית: Wool (צמר) /  
מים קרים - מקסימום 40°C

### חיסכון באנרגיה ובחומר ניקוי

עבור דרגת לכלוך קלה או רגילה, ניתן לחסוך באנרגיה (לבחור בטמפרטורת כיבוס נמוכה יותר) ובחומר ניקוי.

### חיסכון דרגת לכלוך/הערות

טמפרטורה וכמות תכשיר הניקוי מופחתות בהתאם למינון המומלץ

- לכלוך קל**  
ללא לכלוך או כתמים נראים לעין. לבגדים יש ריח מסוים של זיעה, למשל:
- בגדים קלים לקיץ/בגדי ספורט (שנלבשו למשך כמה שעות)
  - חולצות טריקו, חולצות גברים, חולצות נשים (שנלבשו למשך יום אחד לכל היותר)
  - מצעים ומגבות מחדר האורחים (שנעשה בהם שימוש למשך יום אחד)

- לכלוך רגיל**  
לכלוך ניכר לעין או כמה כתמים קלים, למשל:
- חולצות טריקו, חולצות גברים, חולצות נשים (ספוגות זיעה, שנלבשו מספר פעמים)
  - מגבות, מצעים (שנעשה בהם שימוש למשך שבוע לכל היותר)

- לכלוך רב**  
טמפרטורה לפי תווית הטיפול וכמות תכשיר ניקוי בהתאם למינון המומלץ ללכלוך רב
- לכלוך ו/או כתמים הנראים בבירור, כגון מגבות מטבח, בגדי תינוקות, בגדי עבודה

**הערה:** בעת מדידת כמות כל תכשירי הניקוי/תוספי הניקוי/מוצרי הטיפול, אנא בדקו תמיד את הוראות היצרן ואת המידע מטעמו. ← עמוד 18

## פריטי כביסה

### הכנת פריטי הכביסה

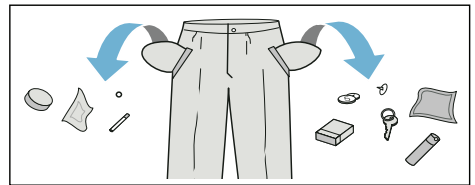
#### זהירות!

#### נזק למכשיר/לבדים

חפצים זרים (כגון מטבעות, מהדקי נייר, מחטים, מסמרים) עלולים לגרום נזק לפריטי הכביסה או לרכיבים של מכונת הכביסה.

מסיבה זו, פעלו בהתאם לעצות הבאות בעת הכנת פריטי הכביסה:

#### ■ רוקנו כיסים.



- הקפידו להסיר חלקי מתכת (מהדקי נייר וכדומה).
- כבסו פריטי כביסה עדינים בשק כביסה (גרביונים, חזיות עם חישוקי מתכת וכו').
- רכסו רוכסנים, כפתרו כפתורים.
- הברישו חול מכיסים ומצווארונים.
- הסירו את התפסים מווילונות או הכניסו אותם לשק כביסה.

### מיון פריטי הכביסה

מיינו את פריטי הכביסה שלכם בהתאם להוראות הטיפול ולהוראות היצרן שבתוויות הטיפול:

- סוג הבד/האריג
- צבע

#### הערה: פריטי הכביסה עשויים לשנות

את צבעם או שלא להתנקות היטב. כבסו פריטי כביסה לבנים וצבעוניים בנפרד.

כבסו אריגים בהירים חדשים בנפרד בפעם הראשונה שבה אתם מכבסים אותם.

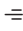
#### ■ לכלוך

כבסו יחד פריטי כביסה בעלי אותה דרגת לכלוך.

תוכלו למצוא דוגמאות לדרגות לכלוך ב-

← עמוד 12

– **לכלוך קל:** אין צורך בכביסה

מקדימה, בחרו בהגדרה 

תוכנית קצרה אם יש צורך

– **לכלוך רגיל**

– **לכלוך רב:** הכניסו כמות קטנה יותר

של פריטי כביסה למכונה, בחרו

בתוכנית עם קדם כביסה

– **כתמים:** הסירו כתמים או טפלו בהם

לפני הכביסה בעודם טריים. ראשית,

טבלו את אזור הכתם במי סבון, אל

תשפשפו. לאחר מכן כבסו את פריטי

הכביסה בתוכנית המתאימה. לעתים

ניתן להסיר כתמים עיקשים או

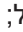
כתמים שהתייבשו רק לאחר כמה

מחזורי כביסה.

#### ■ סמלים בתוויות הטיפול


המספרים שבסמלים מציינים את


טמפרטורת הכביסה המירבית המותרת.

– : מתאים לתהליך כביסה רגיל;


לדוגמה תוכנית **Cottons** 

(כותנה)

– : דרוש תהליך כביסה עדין;

לדוגמה תוכנית **Easy-Care** 


(כביסה סינתטית)

– : דרוש תהליך כביסה עדין

במיוחד; לדוגמה תוכנית

**Delicate/Silk**  (כביסה עדינה/

משי)

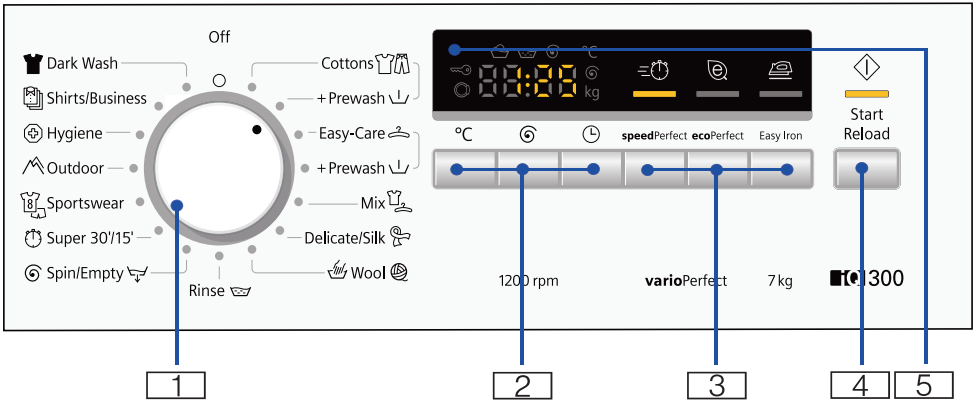
– : מתאים לכיבוס ביד; (כביסה

עדינה/משי) **Wool**  (צמר)

– : אין לכבס את פריטי הכביסה

במכונת כביסה.

## לוח הבקרה



- 1 **Start/Reload** (התחלה)
- 2 **טעינה נוספת** עבור התחלת תוכנית, השהיית תוכנית (לצורך הוספת פריטי כביסה) וביטול תוכנית
- 3 **לוח תצוגה** עבור הצגת הגדרות ומידע

- 1 בורר תוכניות המשמש לבחירת תוכנית ולהפעלה ולכיבוי של מכונת הכביסה
- 2 **°C טמפרטורה**, מהירות סחיטה, סיום לאחר לשינוי הגדרות ברירת המחדל של התוכניות
- 3 **speedPerfect** (תוכנית קצרה), ecoPerfect (תוכנית חסכונית), Easy iron (גיהוץ קל) הגדרות נוספות עבור התוכנית

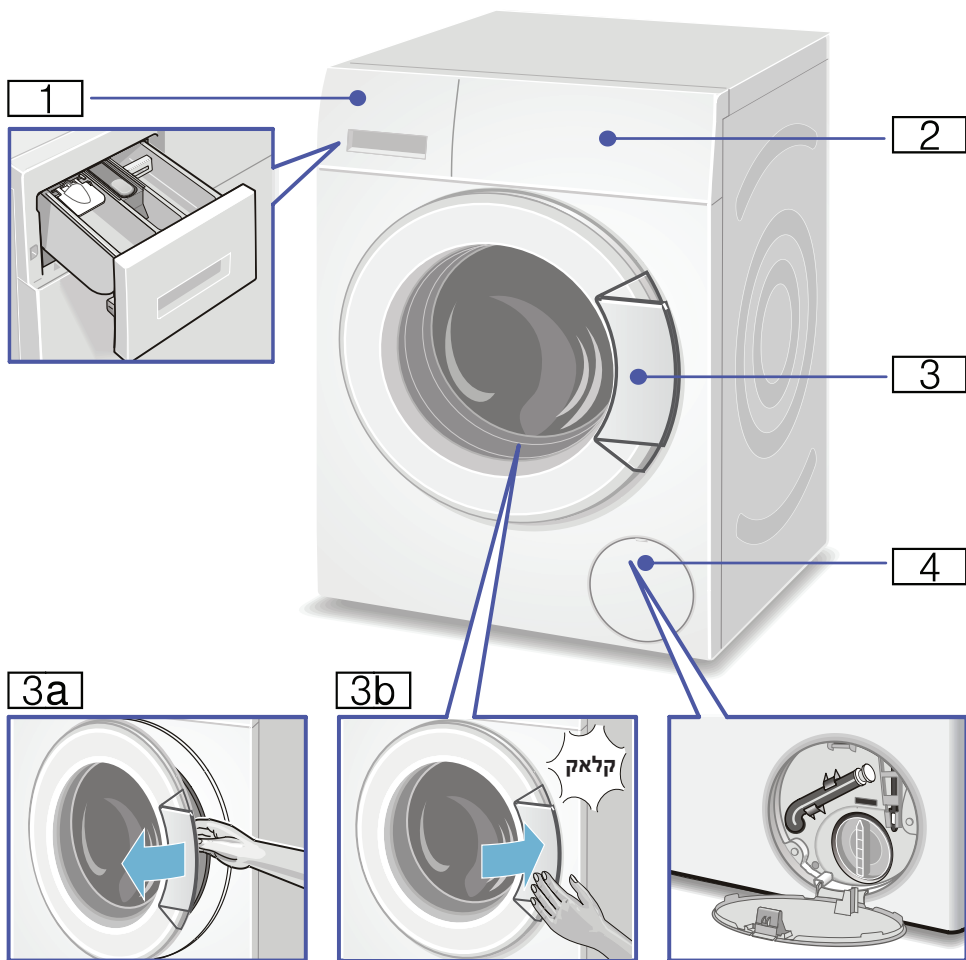
## לוח תצוגה

### הגדרות של תוכנית שנבחרה

מים קרים	טמפרטורה	מים קרים - 90°C
בסל"ד (סיבובים לדקה); --- = ביטול שטיפה (ללא סחיטה סופית)	מהירות סחיטה; * מהירות סחיטה מירבית, בהתאם לדגם	---*1200
בהתאם לתוכנית שנבחרה, מוצג בתבנית h:min (דקות:שעות)	משך תוכנית	1:30
התוכנית מסתיימת אחרי h ... (שעות = h)	Ready in (סיום לאחר)	1 - 24 שעות
	עומס מירבי	7.0 ק"ג

### מחווני מצב להצגת התקדמות התוכנית (רצף התוכנית):

- End: כביסה, שטיפה, סחיטה, משך התוכנית או סיומה
- פתחו את דלת מכונת הכביסה, הוסיפו פריטי כביסה
- נעילת בטיחות בפני ילדים



1 מגירת תכשירי הניקוי ← עמוד 18

2 רכיבי תצוגה וכפתורי הפעלה

3 דלת מכונת כביסה עם חלון וידית

3a פתיחת דלת מכונת הכביסה

3b סגירת דלת המכונה

4 פתח שירות

# השימוש במכונה בקצרה



				<p>1</p>
<p>פתחו את הדלת.</p>	<p>מיינו את פריטי הכביסה.</p>	<p>פתחו את ברז המים.</p>	<p>חברו את תקע החשמל.</p>	
				<p>2</p>
<p>קלאק סגרו את דלת מכונת הכביסה.</p>	<p>הכניסו את פריטי הכביסה למכונה.</p>	<p>עיינו בעומס המירבי המוצג בלוח התצוגה.</p>	<p>בחרו תוכנית, לדוגמה <b>Cottons</b> (כותנה).</p>	
				<p>3</p>
<p>התחילו את התוכנית.</p>	<p>בחרו בהגדרות נוספות, אם צריך.</p>	<p>שנו את הגדרות ברירת המחדל של התוכנית, אם צריך.</p>	<p>הוסיפו חומר ניקוי.</p>	
				<p>4</p>
<p>סגרו את ברז המים (עבור דגמים ללא Aqua-Stop).</p>	<p>סובבו את בורר התוכניות למצב ○.</p>	<p>פתחו את דלת מכונת הכביסה והוציאו מתוכה את הכביסה.</p>	<p>סיום תוכנית</p>	

■ חסכו באנרגיה ובחומר ניקוי כאשר אתם מכבסים פריטי כביסה בדרגת לכלוך קלה או רגילה. ← עמוד 12

■ **מצב חיסכון באנרגיה** התאורה בלוח התצוגה כבית לאחר מספר דקות והלחצן Start/Reload (התחלה/טעינה נוספת) מהבהב. לחצו על לחצן כלשהו כדי להדליק את התאורה. מצב החיסכון באנרגיה אינו מופעל כאשר פועלת תוכנית.

■ אם אתם מייבשים את פריטי הכביסה לאחר מכן במייבש כביסה, בחרו את מהירות הסחיטה בהתאם להוראות היצרן של מייבש הכביסה.

## הגנה על הסביבה

### חומרי אריזה/מכשירים ישנים

השליכו את האריזה בדרך ידידותית לסביבה. מכשיר זה עומד בתקנה האירופית 2012/19/EU להשלכת ציוד חשמלי ואלקטרוני (WEEE). התקנה מפרטת את המסגרת ברחבי האיחוד האירופי להחזרה ולמיחזור של מכשירים משומשים.

### עצות בנוגע לשימוש חסכוני

- מלאו את המכשיר תמיד בכמות פריטי הכביסה המרבית עבור כל תוכנית. סקירת התוכניות ← עמוד 13
- לכיבוס פריטי כביסה בדרגת לכלוך רגילה, אל תשתמשו בקדם כביסה.



- חתכו את כבל החשמל והסירו אותו ואת התקע לגמרי.
- השמידו את המנעול שעל דלת מכונת הכביסה.

### **⚠ אזהרה**

#### **סכנת חנק!**

אם תאפשרו לילדים לשחק באריזה, בשקיות הפלסטיק או בחלקי האריזה הם עשויים להיכרך סביבם או שהילדים עלולים להכניס אליהם את ראשם ולהיחנק. הרחיקו את אריזת המכשיר, את סרטי ההדבקה ואת חלקי האריזה מהישג ידם של ילדים.

### **⚠ אזהרה**

#### **סכנת הרעלה!**

חומרי ניקוי ומוצרי טיפול עשויים להיות רעילים אם בולעים אותם. הרחיקו תכשירי ניקוי ומוצרי טיפול מהישג ידם של ילדים.

### **⚠ אזהרה**

#### **גירוי של העיניים/העור!**

חומרי ניקוי ומוצרי טיפול עשויים לגרום לגירוי בעת מגע עם העיניים והעור. הרחיקו תכשירי ניקוי ומוצרי טיפול מהישג ידם של ילדים.

### **⚠ אזהרה**

#### **סכנת פציעה!**

בעת כיבוס פריטי כביסה בטמפרטורה גבוהה, הזכוכית שבדלת מכונת הכביסה מתחממת. אין לאפשר לילדים לגעת בדלת מכונת הכביסה.

- הכנסת ידיים לתוך התוף כשהוא מסתובב עשויה לפצוע את הידיים.  
אין להכניס ידיים אל תוך התוף כשהוא מסתובב.  
המתינו עד שהתוף יפסיק להסתובב.

### **⚠ אזהרה** **סכנת כווייה!**

- בעת כיבוס פריטי כביסה בטמפרטורה גבוהה, מגע במים החמים עלול לגרום לכווייה, למשל, כאשר מים חמים מתנקזים לתוך כוור.  
אין לגעת בתמיסת חומרי הניקוי החמה.

### **אמצעי זהירות עבור ילדים**

#### **⚠ אזהרה** **סכנת מוות!**

- כאשר ילדים משחקים בקרבת מכונת הכביסה, הם עלולים להיקלע למצבים מסכני חיים או לפצוע את עצמם.
- אין להשאיר ילדים ללא השגחה בסמוך למכונת הכביסה.
- אין לאפשר לילדים לשחק במכונת הכביסה.

#### **⚠ אזהרה** **סכנת מוות!**

- ילדים עשויים לנעול עצמם במכונת הכביסה, ובכך לסכן את חייהם. כאשר המכשיר התיישן וסיים את תקופת פעולתו:
  - נתקו את תקע החשמל.

## **הוראות בטיחות** ⚠

### **אמצעי זהירות בעת חיבור לחשמל**

#### **⚠ אזהרה** **סכנת מוות!**

- אתם חשופים לסכנת התחשמלות בעת מגע ברכיבים חיים.
- לעולם אין לגעת או להחזיק את תקע החשמל בידיים רטובות.
- יש להוציא את תקע החשמל רק באמצעות משיכה בתקע עצמו ולא בכבל, משום שאתם עלולים לגרום נזק לכבל.

### **סכנת פציעה**

#### **⚠ אזהרה** **סכנת פציעה!**

- בעת הרמת מכונת הכביסה באמצעות אחיזה בחלקים הבולטים שבה (למשל, דלת מכונת הכביסה), החלקים הבולטים עלולים להישבר ולגרום לפציעה.
- אין להרים את מכונת הכביסה באמצעות החלקים הבולטים שלה.
- בעת טיפוס על מכונת הכביסה, משטח העבודה עלול להישבר ולגרום לפציעה.
- אין לטפס על מכונת הכביסה.
- בעת הישענות על דלת מכונת הכביסה כאשר היא פתוחה, מכונת הכביסה עשויה לנטות על צדה ולגרום לפציעה.
- אין להישען על דלת מכונת הכביסה כשהיא פתוחה.

## העוד מכוונת הכביסה

- לשימוש ביתי בלבד.
- לבדים המתאימים לכיבוס במכונה ולפריטי צמר המתאימים לכיבוס ביד באמצעות תמיסת חומרי ניקוי.
- להפעלה עם מי שתייה קרים ועם חומרי ניקוי ומוצרי טיפול מסחריים המתאימים לשימוש במכונות כביסה.
- בעת מדידת הכמות של כל תכשירי הניקוי/תוספי הניקוי/מוצרי הטיפול, בדקו תמיד את הוראות היצרן.
- ילדים בני 8 ומעלה, אנשים בעלי יכולות גופניות, חושיות או נפשיות מוגבלות ואנשים בעלי ניסיון וידע מוגבלים רשאים להפעיל את המכונה בתנאי שהם נמצאים תחת פיקוח של אדם אחראי או עברו הדרכה מידי אדם אחראי.
- אין לאפשר לילדים לנקות את המכונה או לבצע בה פעולות תחזוקה ללא השגחה.
- הרחיקו בעלי חיים ממכונת הכביסה.

יש לעיין בהוראות ההפעלה ובהוראות ההתקנה, ובכל המידע המצורף למכונת הכביסה, ולהשתמש במכונה בהתאם. שמרו על המסמכים לשימוש עתידי.

- 28. מרכז שירות לקוחות 
- 29. נתוני צריכה 
  - 29. טבלת נתוני צריכה
- 30. מפרט טכני 
- 30. מיקום מכונת הכביסה וחביבורה 
  - 30. פריטים הכלולים באריזת המכשיר
  - 31. הוראות בטיחות
  - 31. משטח התקנה
  - 31. התקנה על משטח מוגבה או על רצפת עץ
  - 31. התקנת המכשיר בתוך מקום ייעודי במטבח
  - 32. הסרת קיבועי ההובלה
  - 32. אורך הצינורות וכבל החשמל
  - 33. פתח כניסת מים
  - 33. פתח יציאת מים
  - 34. העמדת מכונת הכביסה בצורה ישרה
  - 35. חיבור לחשמל
  - 35. לפני הכביסה הראשונה
  - 35. הובלה

## תוכן עניינים

### 17. תפעול המכשיר

- 17. הכנת מכונת הכביסה
- 17. בחירת תוכנית/הפעלת המכשיר
- שינוי הגדרות ברירת המחדל של התוכנית.
- 18. בחירה בהגדרות נוספות של התוכנית
- 18. הכנסת פריטי כביסה אל תוך התוף
- מדידת תכשירי ניקוי ומוצרי טיפול והוספתם
- 19. הפעלת התוכנית
- 19. נעילת בטיחות בפני ילדים
- 20. הוספת פריטי כביסה
- 20. שינוי התוכנית
- 20. ביטול התוכנית
- 20. סיום התוכנית במהלך ביטול השטיפה
- 20. הוצאת פריטי כביסה/כיבוי המכשיר

### 21. חיישנים

- 21. זיהוי עומס אוטומטי
- 21. מערכת לזיהוי חוסר איזון בכביסה

### 22. הגדרת צלילים

### 23. ניקוי ותחזוקה

- 23. גוף המכונה/לוח הבקרה
- 23. תוף
- 23. הסרת אבנית
- 23. מגירת תכשירי הניקוי וגוף המגירה
- 23. משאבת תמיסת תכשירי הניקוי חסומה
- 24. צינור הניקוז בסיפון חסום
- 24. המסנן בצינור כניסת המים חסום

### 25. פתרון תקלות

- 25. פתיחת חירום
- 26. מידע המופיע בלוח התצוגה
- 26. פתרון תקלות

### 4. ייעוד מכונת הכביסה

### 5. הוראות בטיחות

- 5. אמצעי זהירות בעת חיבור לחשמל
- 5. סכנת פציעה
- 5. אמצעי זהירות עבור ילדים

### 7. הגנה על הסביבה

- 7. חומרי אריזה/מכשירים משומשים
- 7. עצות בנוגע לשימוש חסכוני

### 8. השימוש במכונה בקצרה.

### 9. הכרת המכשיר

- 9. מכונת הכביסה
- 10. לוח הבקרה
- 10. לוח תצוגה

### 11. פריטי כביסה

- 11. הכנת פריטי הכביסה
- 11. מיון פריטי הכביסה

### 12. תכשיר ניקוי

- 12. בחירה בתכשיר הניקוי הנכון
- 12. חיסכון באנרגיה ובתכשיר ניקוי

### 13. סקירת התוכניות

- 13. תוכניות על גבי בורר התוכניות
- 15. עמלון
- 15. צביעה/הלבנה
- 15. השריה

### 16. הגדרות ברירת מחדל של התוכניות

- 16. שמפטרורה
- 16. מהירות סחיטה Ⓢ
- 16. סיום לאחר ⌚

### 17. הגדרות תוכנית נוספות

- 17. speedPerfect Ⓢ (תוכנית קצרה)
- 17. ecoPerfect Ⓢ (תוכנית חסכונית)
- 17. Easy Iron Ⓢ (גיהוץ קל)

## מכונת הכביסה החדשה שלכם

בחרתם מכונת כביסה מבית Siemens.

הקדישו כמה רגעים לקריאת המדריך ולהכרת יתרונותיה של מכונת הכביסה שלכם.

כדי לעמוד בדרישות האיכות של המותג Siemens, כל מכונת כביסה היוצאת את מפעלנו נבדקת באופן מקיף על מנת לוודא שהיא פועלת כראוי ונמצאת במצב מושלם.

למידע נוסף על המוצרים שלנו, על אביזרים, חלקי חילוף ושירותים, אנא בקרו באתר: [www.siemens-home.co.il](http://www.siemens-home.co.il) או פנו למרכזי שירות הלקוחות שלנו.

אם הוראות הפעלה וההתקנה מתארות כמה דגמים שונים, ההבדלים בין הדגמים יצינו במקומות המתאימים.



אין להפעיל את מכונת הכביסה לפני קריאת הוראות הפעלה והתקנה אלו!

## הסבר לגבי הסמלים

### ⚠ אזהרה!

שילוב זה של סמל ומילת אזהרה מציין מצב שעשוי להיות מסוכן. פעולה בניגוד לאזהרה עשויה לגרום למוות או לפציעה.

### זהירות!

מילת אזהרה זו מציינת מצב שעשוי להיות מסוכן. פעולה בניגוד למילת האזהרה עשויה לגרום נזק לרכוש ו/או לסביבה.

### הערה/עצה

הוראות לגבי אופן השימוש הטוב ביותר במוצר וכן מידע שימושי נוסף.

### 1. 2. 3. / א) ב) ג)

שלבי הפעולה מצוינים באמצעות מספרים או אותיות.

■ / -

רשימות מצוינות באמצעות תיבה או נקודת תבליט.

SIEMENS



# מכונת כביסה

WM12K265IL

[siemens-home.com/welcome](https://siemens-home.com/welcome)

he מכונת כביסה  
הוראות הפעלה והוראות התקנה

רשמו את  
המכשיר  
שלכם  
באתר