

הזמנת טכנאי או קבלת ייעוץ במקרה של תקלה  
מוקד שירות הלקוחות \*2220 IL

ניתן למצוא את פרטי יצירת הקשר עבור כל המדינות במדריך מרכזי שירות הלקוחות המצורף.

BSH Hausgeräte GmbH  
Carl-Wery-Straße 34  
81739 München  
GERMANY  
[siemens-home.bsh-group.com](http://siemens-home.bsh-group.com)

יצרן: B.S.H Home Appliances Ltd. תחת רישיון סימן מסחרי של Siemens AG



9001015309 (9709)





A series of 20 horizontal lines spaced evenly down the page, providing a template for writing or drawing.

### לקוחות נכבדים,

אני מקווים, שהוראות הפעלה והתקנה אלה סייעו לכם להפעיל את מכשיר החשמל של SIEMENS ושהוא פועל לשביעות רצונכם.

אם למרות מאמצינו להגיש לכם מוצר מושלם וללא ליקויים, תתגלה תקלה כלשהיא בפעולתו של המכשיר, אנא פנו בכל עת לאחד מסניפי השרות הרשומים על הכריכה האחורית של חוברת זו.

מעבדות השרות והטכנאים המיומנים ישמו להגיש לכם במהירות את כל העזרה הדרושה להחזרת המכשיר לפעולה תקינה. **בהצלחה!**

החברה שומרת לעצמה הזכות לבצע שיפורים או שינויים ללא הודעה מוקדמת.

### תחנות שירות

טל': 04-8477111  
טל': 08-9777222  
טל': 02-6403000  
טל': 08-9777222  
טל': 08-6378616  
טל': 08-6335311

שרות CSB, שד' ההסתדרות 224 חיפה  
שרות CSB, המסגר 1, אזור תעשייה צפוני, לוד  
אלרם, הסדנא 7, תלפיות, ירושלים  
שרות CSB, יאיר שטרן 18, באר-שבע  
שרות אקספרס, אזור התעשייה החדש, אילת  
שרות ששון, הבנאי 3, אילת

צפון  
מרכז  
ירושלים  
דרום

מוקד שרות טלפוני ארצי - 2220\*

## Aqua-Stop אחריות

### עבור מכשירים עם התקן Aqua-Stop בלבד

בנוסף לתביעות המוגשות לספק במסגרת האחריות המבוססות על הסכם הרכישה ועל תעודת האחריות של המוצר, נספק פיצוי בהתאם לתנאים הבאים:

1. נספק פיצוי לצרכנים פרטיים עבור נזקי מים הנגרמים בשל תקלה במערכת ה-Aqua-Stop.
  2. תעודת האחריות תקפה לאורך כל חיי המכשיר.
  3. תנאי הכרחי עבור כל תביעות האחריות הוא שהמכשיר בעל Aqua-Stop הותקן וחובר בצורה נכונה בהתאם להוראות שלנו; בנוסף, על ההארכה של Aqua-Stop להיות מותאמת בצורה נכונה (אביזרים מקוריים).
  4. האחריות שלנו אינה מכסה כבלים או חיבורים פגומים המובילים אל חיבור ה-Aqua-Stop לברז.
4. מכשירים עם Aqua-Stop לא צריכים להיות בפיקוח בזמן ההפעלה, ולא מאובטחים לאחר מכן על ידי סגירת הברז.
- הברז רק צריך להיות סגור אם אינכם בבית לתקופה ארוכה, לדוגמה: בחופשה של כמה שבועות.

## לפני הפעלת המכשיר מחדש:

### הערות

- **חובה** להסיר את קיבועי ההובלה.
- שפכו כליטר אחד מים לתוך התא II, בחרו בתוכנית **Empty (שאיבה)** והתחילו את התוכנית. כך תוכלו למנוע זרימת חומר ניקוי שלא נעשה בו שימוש לתוך תעלת הניקוז במהלך הכביסה הבאה.

## הובלה

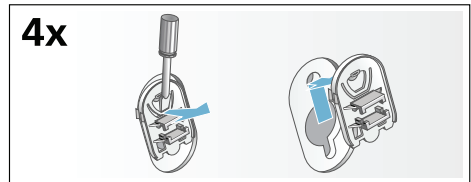
לדוגמה, בעת מעבר דירה

### הכנה:

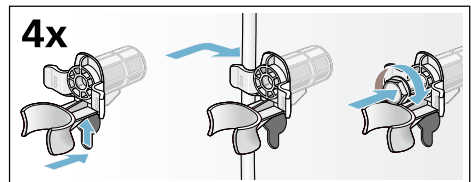
1. סגרו את ברז המים.
2. הפחיתו את לחץ המים בצינור כניסת המים: ← *עמוד 32*; ניקוי ותחזוקה - המסנן באספקת המים חסום
3. נתקו את מכונת הכביסה משקע החשמל.
4. נקזו את המים הנותרים: ← *עמוד 31*; ניקוי ותחזוקה - משאבת הניקוז חסומה, ניקוז חירום
5. נתקו את הצינורות.

### התקנת קיבועי ההובלה:

1. הסירו את פקקי הכיסוי ושמרו אותם במקום בטוח. במקרה הצורך, השתמשו במברג.



2. הכניסו את ארבע השרווליות. תלו את כבל החשמל היטב בתוך התפסים. הכניסו את הברגים והדקו אותם.



## לפני הכביסה הראשונה

מכונת הכביסה נבדקה ביסודיות לפני שיצאה מהמפעל. כדי לנקז מים שנותרו במכונה לאחר מבחן הכביסה שהתבצע במפעל, הפעילו את מחזור הכיבוס הראשון ללא פריטי כביסה.

### הערות

- יש לוודא כי מכונת הכביסה **מותקנת ומחוברת כהלכה**. (מ- ← עמוד 39).
- לעולם אין להשתמש במכונה פגומה. צרו קשר עם מרכז שירות הלקוחות.

### הכנה:

1. בדקו את מכונת הכביסה.
2. הסירו את כיסוי המגן מלוח התצוגה.
3. חברו את תקע החשמל.
4. פתחו את הברז.

### הפעילו את התוכנית ללא פריטי כביסה:

1. הפעילו את המכשיר.
  2. סגרו את הדלת (אין להעמיס כביסה).
  3. הגדירו את התוכנית **Drum Clean 90°C (ניקוי התוף)**.
  4. פתחו את מגירת חומרי הניקוי.
  5. שפכו כליטר אחד של מים לתוך התא II.
  6. שפכו חומר ניקוי רגיל אל תא II.
- הערה:** כדי למנוע היווצרות קצף, השתמשו בחצי מכמות חומר הניקוי המומלצת על ידי יצרן חומר הניקוי. אין להשתמש בחומרי ניקוי שנועדו לצמר או בדים עדינים.
7. סגרו את מגירת חומרי הניקוי.
  8. לחצו על הלחצן ►.
  9. כבו את המכשיר לאחר סיום התוכנית.
- מכונת הכביסה מוכנה כעת לשימוש.**

## חיבור לחשמל




### סכנת מוות!

אתם חשופים לסכנת התחשמלות בעת מגע ברכיבים חיים.

- לעולם אין לגעת או להחזיק את תקע החשמל בידיים רטובות.
- יש למשוך את כבל החשמל רק מהתקע ולא מהכבל, כיוון שהוא עשוי להינזק מכך.
- אין לנתק את תקע החשמל בזמן שמכונת הכביסה פועלת.

עיינו בנתונים שלהלן וודאו כי:

### הערות

- מתח החשמל והמתח המצוין על גבי מכונת הכביסה (בלוחית הדירוג) זהים. ההספק והגנת הנתיך הנדרשים מצוינים על-גבי לוחית הדירוג.
- מכונת הכביסה מחוברת אך ורק לזרם חליפין באמצעות שקע מוארק המותקן כהלכה.
- התקע מתאים לשקע.
- חתך הרוחב של הכבל מתאים לחיבור חשמלי זה.
- מערכת ההארקה מותקנת כהלכה.
- כבל החשמל מוחלף אך ורק בידי טכנאי מורשה (אם יש צורך להחליפו). ניתן להשיג כבלי חשמל חלופיים במרכז שירות הלקוחות.
- לא נעשה שימוש במפצלים/שקעים מרובים או בכבלים מאריכים.
- אם נעשה שימוש במפסק פחת מוארק, נעשה שימוש אך ורק במפסק מוארק שמסומן בסמל הזה .
- סמל זה בלבד מבטיח כי המפסק עומד בתקנות הישימות העדכניות.

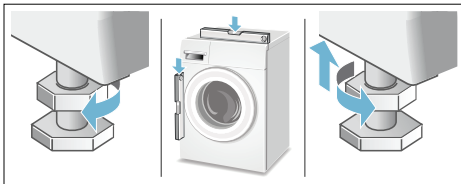
- קיימת גישה אל תקע החשמל בכל עת.
- כבל החשמל לא התעקם, נמחץ, שונה, או נחתך.
- כבל החשמל לא בא במגע עם מקור חום.



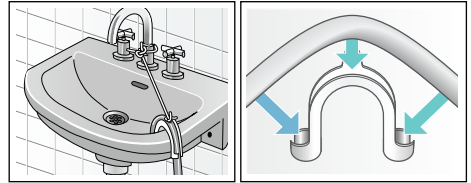
## העמדת מכונת הכביסה בצורה ישרה

אזנו את המכשיר באמצעות פלס. איזון לא נכון עלול לגרום לרעשים חזקים, רעידות ו"טיול" של המכונה.

1. שחררו את אומי המנעול באמצעות מפתח ברגים WAF17, על ידי סיבובם עם כיוון השעון.
2. בדקו את האיזון של מכונת הכביסה באמצעות פלס, וישרו במקרה הצורך. שנו את גובה המכונה באמצעות סיבוב הרגליות.
3. ודאו כי כל ארבע רגליות המכונה עומדות על הרצפה בצורה יציבה. יש להבריג היטב את אומי המנעול על כל הרגליות כנגד גוף המכונה באמצעות מפתח ברגים WAF17 מתאים. לשם כך, אחזו ברגלית בחוזקה ואל תשנו את הגובה שלה.

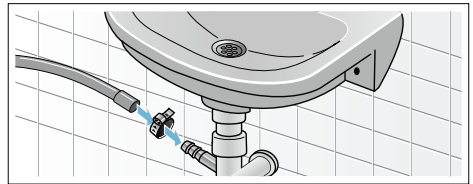


## ניקוז לכיור רחצה

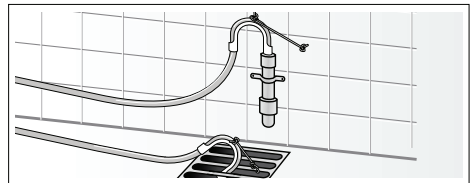


## ניקוז המים אל הסיפון

יש לקבע את נקודות החיבור באמצעות תפסי צינורות בקוטר 24 - 40 מ"מ (ניתנים לרכישה אצל משווקים מורשים).



## ניקוז לצינור פלסטיק עם תותב גומי או לפתח ניקוז



## חיבור

## יציאת מים

### ⚠ אזהרה! סכנת כווייה!

כשאתם מכבסים בטמפרטורות גבוהות, קיים סיכון לכוויות אם תבואו במגע עם מים חמים (לדוגמה, בעת ניקוז מים חמים לכיור רחצה).  
אין לגעת במים החמים.

### זהירות! נזקי מים

אם במהלך הניקוז צינור הניקוז יוצא מהכיור או מנקודת החיבור בשל לחץ מים גבוה, המים שנפלטים ממנו עלולים לגרום לנזקי מים.

בעת ניקוז המים, חברו את צינור הניקוז כהלכה כך שהוא לא יוכל להתנתק.

### זהירות! נזק למכשיר/לבדים

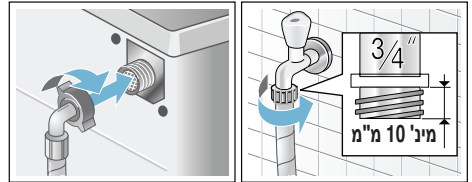
אם הקצה של צינור הניקוז שקוע במים המתנקזים מהמכונה, מים עלולים להישאב חזרה אל תוך המכשיר ולגרום נזק למכשיר או לבדים.  
יש לוודא:

- כי התקע אינו חוסם ניקוז מהכיור.
- כי הקצה של צינור הניקוז אינו שקוע במים המתנקזים מהמכונה.
- כי המים מתנקזים במהירות מספיקה.

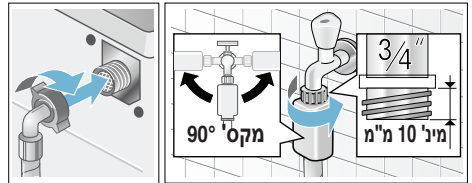
**הערה:** אין לעקם את צינור הניקוז המים או להפעיל עליו לחץ לכל אורכו.

חברו את צינור כניסת המים לברז (26.4 מ"מ = 3/4") ולמכשיר (לא הכרחי עבור דגמי Aqua-Stop כיוון שחיבור זה כבר הותקן באופן קבוע):

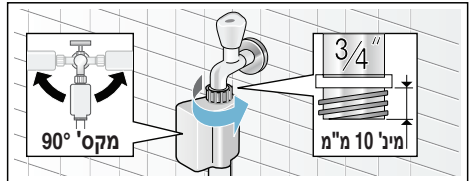
■ דגם: Standard



■ דגם: Aqua-Secure

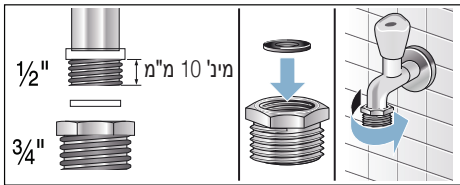


■ דגם: Aqua-Stop



**הערה:** פתחו את ברז המים בזירות, ובדקו את עמידות נקודות החיבור בפני דליפות. החיבורים המתברגים עמידים בלחץ המים הראשי.

- אין לשנות (לקצר, לחתוך) את צינור כניסת המים (אחרת עמידותו אינה מובטחת עוד).
- הדקו את חיבורי הברגים רק באופן ידני. אין להדק את הברגים יותר מדי באמצעות פלייר, אחרת החיבור עלול להינזק.
- בעת חיבור לברז 21 מ"מ = 1/2", ראשית התאימו מתאם\* עם דיסקית אטימה מ-21 מ"מ = 1/2" עד 26.4 מ"מ = 3/4". \*מסופק בהתאם לדגם



### לחץ מים אופטימלי ברשת המים

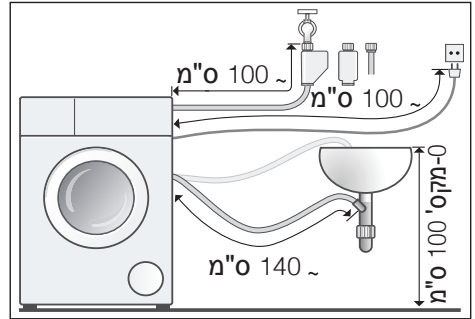
לפחות 100 kPa (בר 1)

לכל היותר 1000 kPa (בר 10)

כאשר הברז פתוח, המים זורמים בקצב של לפחות 8 ליטרים בדקה.

אם לחץ המים גבוה יותר מהערכים שלעיל, יש להתקין שסתום להורדת לחץ.

### חיבור מימין



**עצה:** המוצרים הבאים ניתנים להשגה אצל משווקים מורשים/מרכז שירות הלקוחות:

- הארכה עבור Aqua-Stop וצינור כניסת מים קרים (2.50 מטר בקירוב). מספר הזמנה WZ 10130, WM Z2380, Z 7070X0, CZ 11350
- צינור כניסת מים ארוך יותר (כ-2.20 מטרים) עבור דגמים סטנדרטיים; מספר רכיב בודד עבור שירות לקוחות: 00353925

### כניסת מים



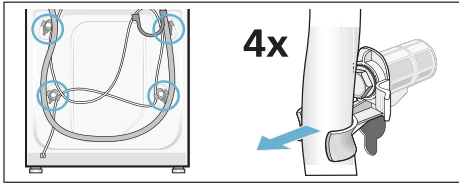
#### אזהרה!

#### סכנת מוות!

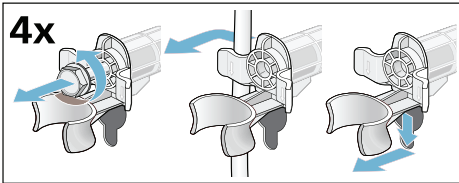
אתם חשופים לסכנת התחשמלות בעת מגע ברכיבים חיים. אין לטבול במים את שסתום הבטיחות Aqua-Stop (הוא מכיל שסתום חשמלי).

#### הערות

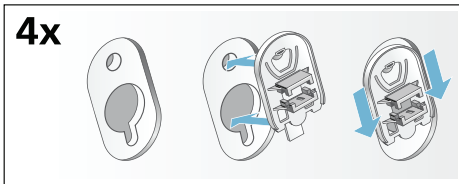
- יש להפעיל את מכונת הכביסה באמצעות חיבור למים קרים בלבד.
- אין לחבר את מכונת הכביסה לברז המספק מים קרים וחמים של דוד ללא ויסות לחץ.
- אין להשתמש בצינור כניסת מים משומש. השתמשו אך ורק בצינור כניסת מים שצורף למכונה או בצינור שנרכש ממשווק מורשה.
- אין לעקם או למעוך את צינור כניסת המים.



2. שחררו את הברגים של כל ארבעת קיבועי ההובלה, והסירו אותם. הסירו את השרווליות. לשם כך, הסירו את כבל החשמל מהתפסים.

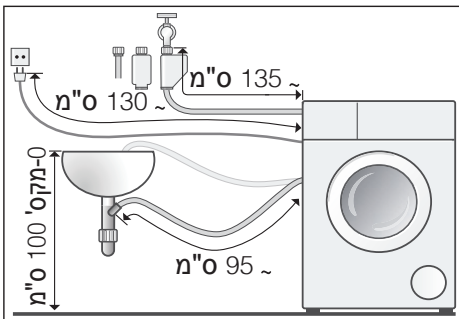


3. הכניסו את הכיסויים. נעלו את הכיסויים בחוזקה באמצעות הפעלת לחץ על הווים הננעלים.



## אורכי צינורות וכבל החשמל

- חיבור משמאל



## התקנת המכשיר בתוך מקום ייעודי במטבח



**אזהרה!**

**סכנת מוות!**

אתם חשופים לסכנת התחשמלות בעת מגע ברכיבים חיים. אין להסיר את לוחית הכיסוי של המכשיר.

### הערות

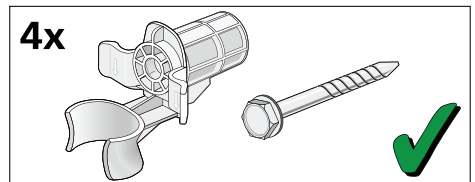
- נדרש רוחב של 60 ס"מ.
- יש להתקין את מכונת הכביסה רק מתחת למשטח עבודה רציף, המחובר היטב לארונות הסמוכים.

## הסרת קיבועי ההובלה

### זהירות! נזק למכשיר

- מכונת הכביסה מאובטחת בעת ההובלה באמצעות קיבועי ההובלה. אם לא תסירו את קיבועי ההובלה, התוף, למשל, עלול להינזק בעת הפעלת המכונה. לפני השימוש במכשיר בפעם הראשונה, ודאו שהסרתם את כל ארבעת קיבועי ההובלה. שמרו את הקיבועים במקום בטוח.
- כדי למנוע גרימת נזק למכשיר בעת הובלתו בזמן מאוחר יותר, החזירו את קיבועי ההובלה למקומם לפני הובלת המכשיר.

**הערה:** שמרו את הברגים ואת השרווליות במקום בטוח.



1. הסירו את הצינורות מהתפסים.

**בנוסף**, תפס צינור (קוטר 24 - 40 מ"מ, זמין אצל משווקים מורשים) נדרש כדי לחבר את צינור ניקוז המים לסיפון.

### כלי עבודה שימושיים

- פלס ליישור
- מפתח ברגים עם:
  - WAF13 לשחרור קיבועי ההובלה, וגם
  - WAF17 עבור איזון רגליות המכשיר

### הערות

- בנוסף להוראות הבטיחות שבמדריך זה, ייתכן שלחברת המים ולחברת החשמל המקומיות יהיו דרישות מיוחדות משלהן.
- אם אינכם בטוחים כיצד יש לחבר את מכונת הכביסה, פנו לטכנאי.

## משטח ההתקנה

**הערה:** ודאו כי מכונת הכביסה יציבה כדי למנוע ממנה לזוז ממקומה.

- על משטח ההתקנה להיות משטח יציב ומאוזן.
- רצפות מחומרים רכים או חיפויי רצפה רכים אינם מתאימים.

## התקנה על משטח מוגבה או על רצפת עץ

### זהירות!

#### נזק למכשיר

מכונת הכביסה עשויה "לטייל" ולנטות/ליפול מן המשטח בעת סחיטה. יש לוודא כי רגליות המכשיר מקובעות באמצעות זוויות קיבוע. מספר הזמנה: WMZ 2200, WX 9756, Z 7080X0

**הערה:** בעת התקנה על רצפת עץ, יש להתקין את מכונת הכביסה:

- בפינה, אם ניתן,
- על לוח מעץ דוחה מים (בעובי מינימלי של 30 מ"מ) המוברג היטב לרצפה.

## התקנה על משטח עם מגירה

מספרי הזמנה של משטחי התקנה: WMZ 20490, WZ 20490, WZ 20510, WZ 20520

## הוראות בטיחות

### ⚠ אזהרה

#### סכנת פציעה!

- מכונת הכביסה כבדה מאוד. היזהרו בעת הרמת/הובלת מכונת הכביסה.
- בעת הרמת מכונת הכביסה באמצעות אחיזה בחלקים הבולטים שבה (למשל, דלת מכונת הכביסה), החלקים הבולטים עלולים להישבר ולגרום לפציעה. אין להרים את מכונת הכביסה באמצעות החלקים הבולטים שלה.
- אם הצינור וכבל החשמל אינם מעוגנים היטב, אתם עלולים למעוד ולהיפצע. הניחו צינורות וכבלים באופן שבו אין סכנת מעידה.

### זהירות!

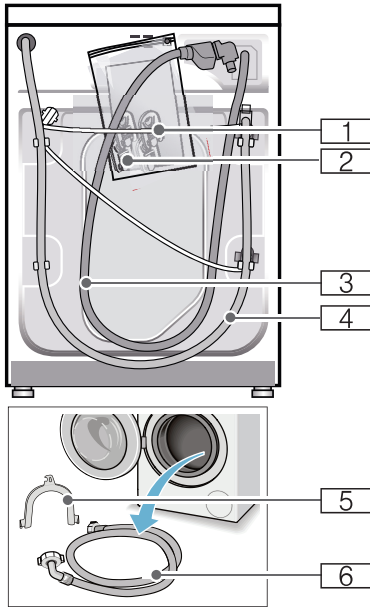
#### נזק למכשיר

צינורות קפואים עלולים להיקרע/להתפוצץ. אין להתקין את מכונת הכביסה באזור החשוף לקור קיצוני או מחוץ למבנה.

### זהירות!

#### נזקי מים

נקודות החיבור לצינור כניסת המים ולצינור ניקוז המים חשופות ללחץ מים גבוה. כדי למנוע טיפות ונזקים הנגרמים כתוצאה מנזילות, יש לפעול לפי ההוראות בפרק זה.



1 קבל חשמל

2 שקית:

- הוראות התקנה והפעלה
- מיקומי הסניפים של מרכז שירות הלקוחות\*
- תעודת אחריות\*
- פקקי כיסוי עבור הפתחים שנשארים לאחר הסרת קיבועי ההובלה
- מתאם עם דיסקית אטימה מ-21 מ"מ = 1/2" עד 26.4 מ"מ = 3/4"

3 צינור כניסת מים עבור דגמי Aqua-Stop

4 צינור ניקוז מים

5 מפרק עבור קיבוע צינור ניקוז המים\*

6 צינור כניסת מים עבור דגמי

Standard/Aqua-Secure

\* בהתאם לדגם

## מפרט טכני

### מידות:

850 מ"מ x 600 מ"מ x 590 מ"מ  
(גובה x רוחב x עומק)

### משקל:

85 - 70 ק"ג (בהתאם לדגם)

### חיבור החשמל:

המתח ברשת החשמל 220V - 240V/50Hz  
זרם חשמלי נקוב 10A  
הספק נקוב 2300W

### לחץ מים:

1000kPa - 100kPa (1 - 10 בר)

### צריכת חשמל כאשר המכשיר

כבוי:

0.12W

### צריכת חשמל כאשר המכשיר מוכן

לשימוש (מצב מופעל):

0.43W

## מיקום מכונת הכביסה

### וחיבורה

### פריטים הכלולים באריזת

### המכשיר

**הערה:** בדקו שמכונת הכביסה לא ניזוקה בעת ההובלה. לעולם אין להשתמש במכונה פגומה. לתלונות, אנא פנו למשווק ממנו רכשתם את המכשיר או למרכז שירות הלקוחות. ← עמוד 37

## נתוני צריכה

### צריכת אנרגיה ומים, משך תוכנית ולחות שיורית עבור תוכניות הכביסה העיקריות

(ערכים משוערים)

תוכנית	משקל כביסה	צריכת אנרגיה**	צריכת מים**	משך התוכנית**
Cottons 20°C (כותנה)	9 ק"ג	0.25 קוט"ש	90 ל'	2 ¾ שעות
Cottons 40°C (כותנה)	9 ק"ג	1.10 קוט"ש	90 ל'	3 שעות
Cottons 60°C (כותנה)	9 ק"ג	1.06 קוט"ש	90 ל'	2 ¾ שעות
Cottons 60°C + ecoPerfect ®* (כותנה + תוכנית חסכונית)	9 ק"ג	1.19 קוט"ש	62 ל'	4 ¾ שעות
Cottons 90°C (כותנה)	9 ק"ג	2.14 קוט"ש	100 ל'	2 ¾ שעות
Easy-Care 40°C (כביסה סינתטית)	4 ק"ג	0.70 קוט"ש	61 ל'	2 שעות
Mixed Fabrics 40°C (כביסה מעורבת)	4 ק"ג	0.60 קוט"ש	45 ל'	1 ¼ שעות
Delicate/Silk 30°C (כביסה עדינה/משי)	2 ק"ג	0.19 קוט"ש	37 ל'	¾ שעות
Wool 30°C (צמר)	2 ק"ג	0.19 קוט"ש	40 ל'	¾ שעות

תוכנית	מידע מוערך על הלחות השיורית***			
	WM10... מקסימום 1000 סל"ד	WM12... מקסימום 1200 סל"ד	WM14... מקסימום 1400 סל"ד	WM16... מקסימום 1600 סל"ד
Cottons (כותנה)	62%	53%	48%	44%
Easy-Care (כביסה סינתטית)	40%	40%	40%	40%
Delicate/Silk (כביסה עדינה/משי)	30%	30%	30%	30%
Wool (צמר)	45%	45%	45%	45%

\* הגדרות תוכנית לבדיקה ודירוג האנרגיה נקבעו בהתאם להנחיית האיחוד האירופי 60456:2005 במים קרים (15°C).  
 נתוני טמפרטורת התוכנית מבוססים על הטמפרטורה הרשומה בתוויות הטיפול של הבדים.  
 טמפרטורת הכביסה בפועל עשויה להיות שונה מהטמפרטורה המוצהרת של התוכנית מסיבות של חיסכון באנרגיה.  
 \*\* הערכים עשויים לסטות מהערכים האמורים בהתאם ללחץ המים, קשיות המים, טמפרטורת כניסת המים, טמפרטורת הסביבה, סוג הכביסה, כמות הכביסה ודרגת הלכלוך שלה, חומר הניקוי שבשימוש, תנודות באספקת החשמל ופונקציות נוספות שנבחרו.  
 \*\*\* המידע על הלחות השיורית מבוסס על הגבלות מהירות סחיטה בהתאם לתוכנית ועומסים מרביים.

## מרכז שירות הלקוחות

אם אינכם יכולים לפתור תקלה בעצמכם,  
צרו קשר עם מרכז שירות הלקוחות.  
← כריכה אחורית

אנו נמצא תמיד פתרון מתאים כדי להימנע  
מביקורים לא נחוצים של הטכנאים.

בעת פנייה למרכז שירות הלקוחות ציינו את  
מספר המוצר (E-no.) ואת מספר הייצור  
(FD) של המכשיר.

E-no. \_\_\_\_\_ FD \_\_\_\_\_

E no. מספר מוצר

FD מספר ייצור

תוכלו למצוא את הנתונים האלה  
\*בהתאם לדגם:

בצידה הפנימי של דלת מכונת הכביסה\*/  
על-גבי דלת פתח השירות מבפנים\* ובגב  
מכונת הכביסה.

### בטחו במומחיות היצרן.

פנו אלינו לקבלת סיוע. כך תוכלו לוודא  
שאת התיקונים מבצע טכנאי שירות מוסמך  
המשתמש בחלקי חילוף מקוריים.

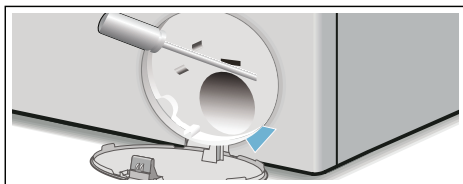


סיבה/פתרון	תקלה
<p>הפעילו את התוכנית <b>Drum Clean</b> (ניקוי התוף) או <b>Cottons 90°C</b> (כותנה) ללא פריטי כביסה. הוסיפו אבקת כביסה או חומר ניקוי עם מלבין.</p> <p><b>הערה:</b> כדי למנוע היווצרות קצף השתמשו רק במחצית כמות חומר הניקוי המומלצת על-ידי יצרן חומר הניקוי. אין להשתמש בחומר ניקוי שנועד לצמר או בדים עדינים.</p>	<p>ממכונת הכביסה עולים ריחות לא נעימים.</p>
<p>האם השתמשתם בכמות גדולה מדי של חומר ניקוי? ערבבו כף אחת של מרכז כביסה עם 1/2 ליטר מים ושפכו לתוך תא II (לא מיועד לבגדי חוץ, בגדי ספורט או לפוך). הפחיתו את כמות חומר הניקוי במחזור הכביסה הבא.</p>	<p>הסמל ☹️ נדלק בלוח התצוגה. קצף עלול לצאת ממגירת חומרי הניקוי.</p>
<ul style="list-style-type: none"> <li>■ האם המכשיר מאוזן? אזנו את המכשיר. ← עמוד 44</li> <li>■ האם רגליות המכשיר מקובעות? קבעו את רגליות המכשיר. ← עמוד 44</li> <li>■ האם קיבועי ההובלה הוסרו? הסירו את קיבועי ההובלה. ← עמוד 41</li> </ul>	<p>רעשים חזקים, רעידות ו"טיול" של המכונה במהלך הסחיטה.</p>
<ul style="list-style-type: none"> <li>■ האם הייתה הפסקת חשמל?</li> <li>■ האם הנתיכים נשרפו? סדרו מחדש/החליפו את הנתיכים.</li> <li>■ אם התקלה חוזרת על עצמה, צרו קשר עם מרכז שירות הלקוחות.</li> </ul>	<p>לוח התצוגה/נוריות החיווי אינם פועלים כשהמכשיר עובד.</p>
<ul style="list-style-type: none"> <li>■ חומרי ניקוי נטולי פוספט מסוימים מכילים שאריות שאינן מסיסות במים.</li> <li>■ בחרו בתוכנית <b>Rinse</b> (שטיפה) או הברישו את פריטי הכביסה לאחר הכביסה.</li> </ul>	<p>יש שאריות חומר ניקוי על הכביסה.</p>
<ul style="list-style-type: none"> <li>■ מפלס המים גבוה מדי. לא ניתן להוסיף פריטי כביסה. סגרו את הדלת מיד, אם יש צורך בכך.</li> <li>■ לחצו על הלחצן ► כדי להמשיך את התוכנית.</li> </ul>	<p>P - מופיע בלוח התצוגה כאשר המחזור מושהה.</p>
<p>אם אינכם מצליחים לפתור את התקלה בעצמכם (לאחר כיבוי המכשיר והפעלתו מחדש) או אם נדרש תיקון:</p> <ul style="list-style-type: none"> <li>■ כבו את המכשיר והוציאו את תקע החשמל.</li> <li>■ סגרו את הברז וצרו קשר עם מרכז שירות הלקוחות.</li> </ul>	

תקלה	סיבה/פתרון
מים דולפים מהמכונה.	<ul style="list-style-type: none"> <li>חברו את צינור הניקוז בצורה נכונה או החליפו אותו.</li> <li>הדקו את הברגים בצינור כניסת המים.</li> </ul>
מים לא זורמים לתוך מכונת הכביסה.	<ul style="list-style-type: none"> <li>האם לחצתם על הלחצן ו?▶</li> <li>האם הברז פתוח?</li> </ul>
חומר הניקוי אינו זורם פנימה.	<ul style="list-style-type: none"> <li>האם המסנן חסום? נקו את המסנן. ← עמוד 32</li> <li>האם צינור כניסת המים מפותל או תקוע?</li> </ul>
לא ניתן לפתוח את הדלת.	<ul style="list-style-type: none"> <li>פונקציית הבטיחות מופעלת. האם לעצור את התוכנית? ← עמוד 27</li> <li>האם נבחרה האפשרות ⊖ (שטיפה מושהית = ללא סחיטה סופית)? ← עמוד 27</li> <li>האם ניתן לפתוח את הדלת רק על-ידי שחרור החירום? ← עמוד 33</li> </ul>
התוכנית לא מתחילה.	<ul style="list-style-type: none"> <li>האם לחצתם על הלחצן ו?▶ או בחרתם זמן ☺ <b>Finish in</b></li> <li>האם הדלת סגורה?</li> <li>האם הנעילה בפני ילדים ☹ מופעלת? בטלו אותה. ← עמוד 26</li> </ul>
התוף מיטלטל ורועד מעט לאחר שהתוכנית נבחרה.	<p>זו אינה תקלה - בדיקת המנוע הפנימית עשויה לגרום לתוף להיטלטל או לרעוד מעט כאשר התוכנית מתחילה.</p>
המים לא מתנקזים.	<ul style="list-style-type: none"> <li>האם נבחרה האפשרות ⊖ (שטיפה מושהית = ללא סחיטה סופית)? ← עמוד 27</li> <li>נקו את משאבת הניקוז. ← עמוד 31</li> <li>נקו את צינור הניקוז ו/או את צינור יציאת המים.</li> </ul>
לא ניתן לראות מים בתוך התוף.	<p>זו אינה תקלה - המים נמצאים מתחת לאזור הנראה לעין.</p>
תוצאת הסחיטה אינה מספקת.	<p>זו אינה תקלה - המערכת לזיהוי חוסר איזון בכביסה הפסיקה את מחזור הסחיטה כיוון שהכביסה מפורזת באופן לא אחיד; פזרו פריטי כביסה גדולים וקטנים באופן אחיד בתוך התוף.</p>
פריטי הכביסה רטובים/לחים מדי.	<ul style="list-style-type: none"> <li>האם <b>Less ironing</b> (גיהוץ מופחת) נבחר (בהתאם לדגם)? ← עמוד 23</li> <li>האם המהירות שנבחרה איטית מדי?</li> </ul>
מחזור הסחיטה החל והפסיק מספר פעמים.	<p>זו אינה תקלה - המערכת לזיהוי חוסר איזון בכביסה מתקנת את חוסר האיזון.</p>
התוכנית נמשכת זמן ארוך מהרגיל.	<ul style="list-style-type: none"> <li>זו אינה תקלה - המערכת לזיהוי חוסר איזון בכביסה מתקנת את חוסר האיזון על ידי חלוקה חוזרת של פריטי הכביסה.</li> <li>זו אינה תקלה - המערכת לזיהוי קצף פועלת - מחזור שטיפה הופעל.</li> </ul>
משך התוכנית משתנה במהלך מחזור הכביסה.	<p>זו אינה תקלה - רצף התכנית מותאם במיוחד לתהליך הכביסה הספציפי. הדבר עשוי לשנות את משך התוכנית המוצג בלוח התצוגה.</p>
ישנן שאריות מים בתוך תא מוצרי הטיפול.	<ul style="list-style-type: none"> <li>זו אינה תקלה - יעילות מוצר הטיפול אינה מושפעת מכך.</li> <li>נקו את התושבת אם צריך.</li> </ul>

## מידע המופיע בלוח התצוגה

תצוגה	סיבה/פתרון
P - וגם ©	הדלת אינה נעולה. ניתן להוסיף פריטי כביסה.
P -	<ul style="list-style-type: none"> <li>הטמפרטורה גבוהה מדי. המתינו עד שהטמפרטורה תרד.</li> <li>מפלס המים גבוה מדי. לא ניתן להוסיף פריטי כביסה. סגרו את הדלת מיד, אם יש צורך. לחצו על הלחצן ► כדי להמשיך את התוכנית.</li> </ul>
© מהבהב	<ul style="list-style-type: none"> <li>ייתכן כי נתפסו פריטי כביסה בדלת. פתחו וסגרו שוב את הדלת ולחצו על הלחצן ►.</li> <li>אם יש צורך בכך, דחפו את הדלת עד לסגירה או הוציאו חלק מפריטי הכביסה וסגרו אותה שוב.</li> <li>אם יש צורך בכך, כבו את המכשיר והפעילו אותו מחדש; הגדירו את התוכנית ואת ההגדרות האיטיות שלכם; הפעילו את התוכנית.</li> </ul>
נדלק	<ul style="list-style-type: none"> <li>פתחו את הברז עד הסוף,</li> <li>צינור כניסת המים מפותל/תקוע,</li> <li>לחץ המים נמוך מדי. נקו את המסנן. ← עמוד 32</li> </ul>
E:18	<ul style="list-style-type: none"> <li>משאבת הניקוז חסומה. נקו את משאבת הניקוז. ← עמוד 31</li> <li>צינור הניקוז חסום. נקו את צינור הניקוז בסיפון. ← עמוד 32</li> </ul>
E:23	<p>יש מים בפלטת הניקוז, המכשיר דולף. סגרו את ברז המים. צרו קשר עם מרכז שירות הלקוחות. ← עמוד 37</p>
	הנעילה בפני ילדים מופעלת – בטלו אותה. ← עמוד 26
נדלק	<p>כמות גדולה מדי של קצף זוהתה ומחזור כביסה נוסף הופעל. הוסיפו כמות קטנה יותר של חומר ניקוי במחזור הכביסה הבא שבו אתם מכבסים כמות דומה של פריטי כביסה.</p>
נורית החיווי עבור תוכנית ניקוי התוף (Drum Clean) מהבהבת* *בהתאם לדגם	<p>הפעילו את התוכנית Drum Clean 90°C (ניקוי התוף) או תוכנית 60°C כדי לטפל בתוף ובמכל החיצוני וכדי לנקות אותם.</p> <p><b>הערות</b></p> <ul style="list-style-type: none"> <li>הפעילו את התוכנית ללא פריטי כביסה.</li> <li>השתמשו באבקת כביסה או בחומר ניקוי המכיל מלבין. כדי למנוע היווצרות קצף השתמשו רק במחצית כמות חומר הניקוי המומלצת על-ידי יצרן חומר הניקוי. אין להשתמש בחומר ניקוי שנועד לצמר או בדים עדינים.</li> <li>הפעלה וכיבוי של צליל המידע ← עמוד 29</li> </ul>
תצוגות אחרות	<p>כבו את המכשיר, חכו חמש שניות והפעילו אותו שוב. אם התצוגה מופיעה שוב, צרו קשר עם מרכז שירות הלקוחות. ← עמוד 37</p>



## פתרון תקלות ?

### פתיחת חירום

לדוגמה, במקרה של הפסקת חשמל התוכנית ממשיכה את פעילותה עם חידוש זרם החשמל.

עם זאת, אם יש להוציא את פריטי הכביסה, ניתן לפתוח את דלת מכונת הכביסה באופן הבא:

#### ⚠ אזהרה

#### סכנת כווייה!

כשאתם מכבסים בטמפרטורות גבוהות, קיים סיכון לכוויות אם אתם באים במגע עם מים חמים ועם פריטי כביסה חמים. אם ניתן, הניחו להם להתקרר.

#### ⚠ אזהרה

#### סכנת פציעה!

ידיכם עלולות להיפצע אם תגעו בתוף כשהוא מסתובב. אין להכניס ידיים אל תוך התוף כשהוא מסתובב. המתינו עד שהתוף יפסיק להסתובב.

#### זהירות!

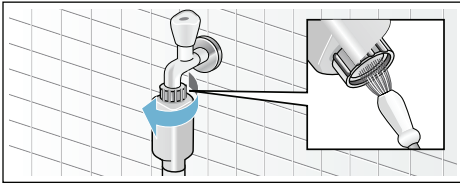
#### נזקי מים

כל מים שדולפים מהמכונה עלולים לגרום לנזקים. אל תפתחו את הדלת אם ניתן לראות מים מבעד לזכוכית.

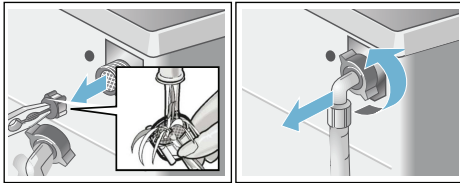
1. כבו את המכשיר. נתקו את תקע החשמל.
2. נקזו את המים. ← עמוד 31
3. משכו את מנגנון פתיחת החירום כלפי מטה באמצעות כלי עבודה ושחררו אותו. לאחר מכן ניתן לפתוח את הדלת.

**לאחר מכן נקו את המסנן:**

1. נתקו את הצינור מהברז. נקו את המסנן באמצעות מברשת קטנה.



2. עבור דגמי Aqua-Secure-ו Standard, נקו את המסנן שבגב המכשיר: הסירו את הצינור מאחורי המכונה. השתמשו בפלייר כדי להסיר את המסנן ולאחר מכן לנקות אותו.

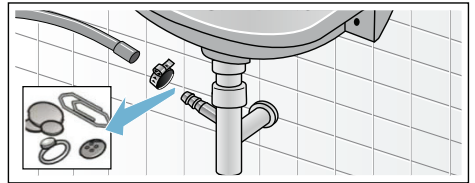


3. חברו את הצינור ובדקו אם הוא דולף.

**הערה:** כדי למנוע זרימת חומר ניקוי שלא נעשה בו שימוש ישירות לתוך תעלת הניקוז במהלך הכביסה הבאה: שפכו ליטר מים לתוך תא II והפעילו את התוכנית Empty (שאיבה).

**צינור הניקוז בסיפון חסום**

1. כבו את המכשיר. נתקו את תקע החשמל.
2. שחררו את תפס הצינור. הסירו בזהירות את צינור הניקוז; מים שנסארו עשויים לדלוף החוצה.
3. נקו את צינור הניקוז ואת החלק המחובר לסיפון.



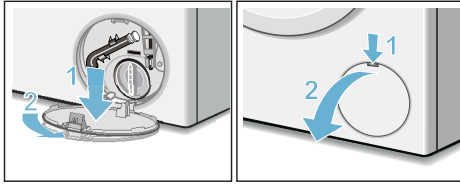
4. חברו מחדש את צינור הניקוז והדקו את נקודת החיבור באמצעות תפס הצינור.

**המסנן בצינור כניסת המים חסום**

**ראשית, הפחיתו את לחץ המים בצינור כניסת המים:**

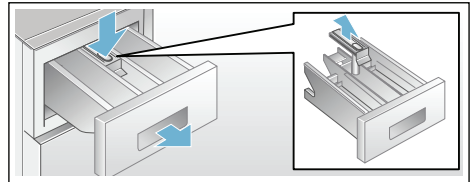
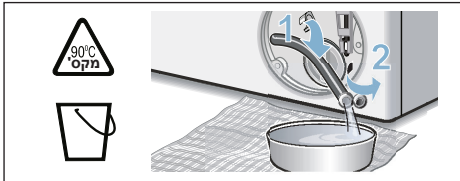
1. סגרו את ברז המים.
2. בחרו כל תוכנית (מלבד Rinse (שטיפה)/ Spin (סחיטה)/ Empty (שאיבה)).
3. לחצו על הלחצן ►. הניחו לתוכנית לפעול למשך כ-40 שניות.
4. לחצו על הלחצן ①. המכשיר נכבה.
5. נתקו את תקע החשמל.

## מגירת חומרי הניקוי וגוף המגירה



- אם מכונת הכביסה מכילה שאריות חומרי ניקוי או מרכך כביסה:
1. משכו החוצה את מגירת חומרי הניקוי. לחצו על התושבת כלפי מטה והוציאו את המגירה לגמרי.
  2. להסרת התושבת: דחפו את התושבת מלמטה כלפי מעלה באמצעות האצבע.

4. הוציאו את צינור הניקוז מההתקן. הסירו את הפקק האוטם ושפכו החוצה את המים לתוך מיכל מתאים. החזירו את הפקק האוטם למקומו ואת צינור הניקוז חזרה להתקן.

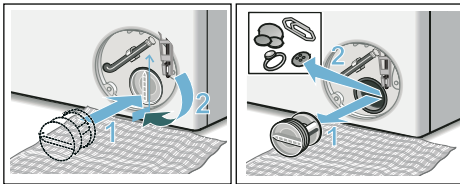


5. פתחו את מכסה המשאבה בזהירות; מים שנשארו עשויים לדלוף החוצה. נקו את החלק הפנימי, את בורגי מכסה המשאבה ואת גוף המשאבה. ודאו כי כנפי המשאבה של תמיסת חומרי הניקוי יכולים להסתובב.

3. נקו את מגש חומרי הניקוי ואת התושבת במים ומברשת ויבשו אותם. נקו גם את החלק הפנימי של גוף המגירה.
4. הכניסו את התושבת עד שתינעל במקומה (דחפו את הצילינדר על הפין המוביל).
5. דחפו את מגירת חומרי הניקוי פנימה.

החזירו את מכסה המשאבה למקומו והבריגו אותו היטב. על הידית להיות ממוקמת במצב אנכי.

## משאבת הניקוז חסומה, ניקוז חירום

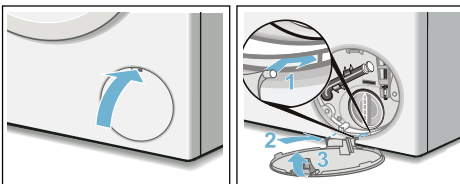


**⚠ אזהרה**  
**סכנת כווייה!**

המים מתחממים מאוד בעת כיבוס בטמפרטורות גבוהות. מגע עם המים החמים עלול לגרום לכוויות. הינחו למים להתקרר.

6. החזירו את פתח השירות למקומו, וסגרו אותו.

1. סגרו את הברז כך שלא ייכנסו מים נוספים למכונה ויהיה צורך לנקז את המים באמצעות משאבת הניקוז.
2. כבו את המכשיר. נתקו את תקע החשמל.
3. פתחו והסירו את פתח השירות.



## ניקוי ותחזוקה



### ⚠ אזהרה!

#### סכנת מוות!

אתם חשופים לסכנת התחשמלות בעת מגע ברכיבים חיים. כבו את המכשיר והוציאו את תקע החשמל.

### ⚠ אזהרה!

#### סכנת הרעלה!

אדים רעילים עלולים לעלות מחומרי ניקוי המכילים ממסים, כגון ממסים לניקוי לפריטי כביסה. אין להשתמש בחומרי ניקוי המכילים ממסים.

### זהירות!

#### נזק למכשיר

חומרי ניקוי המכילים ממסים, כגון ממסים לניקוי לפריטי כביסה, עלולים לגרום נזק למשטחים ולרכיבים של מכונת הכביסה. אין להשתמש בחומרי ניקוי המכילים ממסים.

**כדי למנוע הצטברות של שאריות חומר ניקוי וריחות לא נעימים הקפידו על ההוראות הבאות:**

### הערות

- ודאו שהחדר שבו מותקנת מכונת הכביסה מאוורר היטב.
- השאירו את דלת המכונה ומגירת חומרי הניקוי פתוחות מעט כאשר המכונה אינה בשימוש.
- מדי פעם הפעילו את תוכנית הכביסה **60°C Cottons (כותנה)** עם אבקת כביסה.

## גוף המכונה/לוח בקרה

- נגבו את גוף המכונה ואת לוח הבקרה באמצעות מטלית רכה ולחה.
- הוציאו מיד את שאריות חומר הניקוי.
- אין לנקות באמצעות סילון מים.

## תוף

השתמשו בחומרי ניקוי ללא כלור. אין להשתמש בצמר פלדה.

אם מכונת הכביסה מדיפה ריחות לא נעימים, או שברצונכם לנקות את התוף, הפעילו את התוכנית **Drum Clean 90°C (ניקוי התוף)** ללא פריטי כביסה. הוסיפו אבקת כביסה.

## הסרת אבנית

לא תצטרכו להסיר אבנית אם תשתמשו בכמויות נכונות של חומר ניקוי. אולם, אם יהיה צורך בכך, פעלו בהתאם להוראות יצרן מסיר האבנית. ניתן להשיג מסירי אבנית מתאימים דרך האתר שלנו או אצל מרכזי שירות הלקוחות. ← עמוד 37

## חיישנים

### זיהוי עומס אוטומטי

הפונקציה האוטומטית לזיהוי העומס במכונה מתאימה את צריכת המים האופטימלית לכל תוכנית, בהתאם לעומס ולסוג הבד.

### מערכת לזיהוי חוסר איזון בכביסה

המערכת האוטומטית לזיהוי חוסר איזון בכביסה מאתרת חוסר איזון ומוודאת פיזור אחיד של פריטי הכביסה באמצעות התחלה והפסקה חוזרות של סיבובי התוף.

אם פריטי הכביסה אינם מאוזנים בצורה משמעותית, מהירות הסיבובים תפחת או שמחזור הסחיטה לא יבוצע מסיבות בטיחות.

**הערה:** פזרו פריטי כביסה גדולים וקטנים באופן אחיד בתוך התוף.  
← עמוד 24, ← עמוד 35

### חיישן מים

בהתאם לדגם המכונה

במהלך מחזור השטיפה, חיישן המים בודק את מידת העכירות (עכירות נגרמת על ידי לכלוך ושאריות חומר ניקוי) של מי השטיפה. משך הזמן ומספר מחזורי השטיפה תלוי בעכירות המים.

## שינוי עוצמת הקול של הצלילים

השתמשו בלחצן **Finish in** (סיום לאחר) + או - כדי לשנות את ההגדרות הבאות במיקומים המתאימים של בורר התוכניות:

- 2: עוצמת הקול של צלילי המידע ו/או
- 3: עוצמת הקול של צלילי הלחצנים.

0 = כבוי,

1 = שקט,

2 = בינוני,

3 = חזק,

4 = חזק מאוד



יציאה ממצב הגדרות או:

### בחירה/ביטול בחירה בכיבוי אוטומטי של המכשיר

כאשר בורר התוכניות במיקום 4, לחצו על הלחצן **Finish in** (סיום לאחר) + או - כדי להפעיל או לכבות את פונקציית הכיבוי האוטומטי.

יציאה ממצב הגדרות או:

### כיבוי והפעלה של צליל המידע עבור טיפול בתוף

בהתאם לדגם המכונה

כאשר בורר התוכניות נמצא במיקום 5, לחצו על הלחצן **Finish in** (סיום לאחר) + או - כדי להדליק או לכבות את צליל המידע **Drum Clean** (ניקוי התוף).

### יציאה ממצב הגדרות

כדי לצאת ולשמור את ההגדרות, לחצו על הלחצן ①.

המכשיר נכבה. ההגדרות שנבחרו יחולו בפעם הבאה שמכונת הכביסה תופעל.



## הגדרות המכשיר

באפשרותכם לשנות את ההגדרות הבאות:

- עוצמת הקול של הלחצנים ושל צלילי מידע (לדוגמה: בסיום תוכנית) בחרו/בטלו את הבחירה בפונקציית כיבוי אוטומטי של המכשיר. ← *עמוד 9*
- הפעילו או כבו את צליל המידע עבור טיפול בתוף (בהתאם לדגם מכונת הכביסה). מ- ← *עמוד 16* והלאה

עליכם להפעיל את מצב ההגדרות כדי לשנות את ההגדרות הללו.



## הפעלת מצב ההגדרות

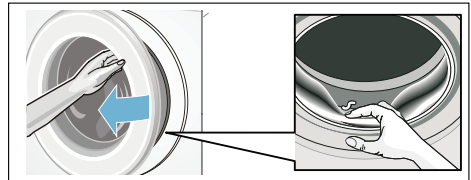
1. לחצו על הלחצן ① המכשיר מופעל והתוכנית **Cottons** (כותנה) מופיעה במיקום 1.
  2. לחצו על הלחצן **Temperature** (טמפרטורה) וסובבו בו-זמנית את בורר התוכניות בכיוון השעון למיקום 2. שחררו את הלחצן.
- מצב ההגדרות מופעל ועוצמת הקול המוגדרת מראש עבור צלילי המידע מופיעה בלוח התצוגה.
- קעת תוכלו לשנות את ההגדרות:

## הוצאת פריטי כביסה/כיבוי המכשיר

1. פתחו את הדלת והוציאו את פריטי הכביסה.
  2. לחצו על הלחצן ①. המכשיר נכבה.
  3. סגרו את ברז המים.
- הערה:** לא דרוש עבור דגמים עם Aqua-Stop.

## הערות

- אין להשאיר פריטי כביסה בתוך התוף. הם עלולים להתכווץ בכביסה הבאה או לשנות את צבעו של פריט כביסה אחר.
- הוציאו חפצים זרים מתוך התוף ומתוך אטם הגומי - סכנת חלודה.
- יבשו את אטם הגומי במטלית.



- השאירו את הדלת ואת מגירת חומרי הניקוי פתוחות כדי שמים שנשארו יוכלו להתאדות. ← *עמוד 30*
- המתינו תמיד עד לסיום התוכנית היות שהמכשיר עשוי עדיין להיות נעול. לאחר מכן הפעילו את המכשיר והמתינו שהנעילה תשתחרר.
- אם לוח התצוגה נכבה בסוף התוכנית, מצב חיסכון באנרגיה פעיל. לחצו על לחצן כלשהו כדי להפעיל את לוח התצוגה.

## ביטול התוכנית

תוכניות בטמפרטורות גבוהות:

1. לחצו על הלחצן **||**.
2. כדי לקרר את פריטי הכביסה: בחרו בתוכנית **Rinse (שטיפה)**.
3. לחצו על הלחצן **||**.

תוכניות בטמפרטורות נמוכות יותר:

1. לחצו על הלחצן **||**.
2. בחרו בתוכנית **Spin (סחיטה)** או **Empty (שאיבה)**.
3. לחצו על הלחצן **||**.

## סיום תוכנית במהלך השהיית שטיפה

בלוח התצוגה, **⊖** מהבהב, מהירות הסחיטה שהוגדרה מראש וזמן התוכנית שנותר מוצגים עבור התוכנית שנבחרה.

המשיכו את התוכנית על-ידי:

- לחיצה על הלחצן **||** או
- שינוי מהירות הסחיטה או הגדרת בורר התוכניות ל-**Empty (שאיבה)** ולאחר מכן לחיצה על הלחצן **||**.

## סיום תוכנית

0 - וכן © מופיעים על לוח התצוגה. נורית החיווי של הלחצן **||** כבויה.

## הוספת פריטי כביסה

לאחר התחלת התוכנית באפשרותכם להוסיף או להוציא פריטי כביסה במידת הצורך.

לחצו על הלחצן **||** כדי לעשות זאת.

נורית החיווי של הלחצן **||** מהבהבת והמכונה בודקת אם ניתן להוסיף פריטי כביסה.

אם הסמלים הבאים מופיעים בלוח התצוגה:

- **שני** הסמלים - P - וכן © נדלקים, ניתן להוסיף פריטי כביסה.
- - P - נדלק, לא ניתן להוסיף פריטי כביסה.

**כדי להמשיך את התוכנית לחצו על הלחצן**

**||**. התוכנית תימשך באופן אוטומטי.

## הערות

- אין להשאיר את דלת מכונת הכביסה פתוחה למשך זמן רב מדי כאשר מוסיפים פריטי כביסה, משום שעשויים לדלוף מים מפריטי הכביסה הרטובים.
- מסיבות בטיחותיות הדלת נשארת נעולה כאשר מפלס המים או הטמפרטורה גבוהים, או כאשר התוף מסתובב, ולא ניתן להוסיף פריטי כביסה בזמן זה.
- תצוגת העומס אינה פעילה בעת הוספת פריטי כביסה.

## שינוי התוכנית

אם הפעלתם בטעות את התוכנית הלא נכונה, תוכלו לשנות את התוכנית לפי ההנחיות הבאות:


1. לחצו על הלחצן **||**.
2. בחרו תוכנית אחרת.
3. לחצו על הלחצן **||**. התוכנית החדשה מתחילה מההתחלה.

## הפעלת התוכנית

לחצו על הלחצן **ON**. נורית המחוון דולקת והתוכנית מתחילה את פעולתה.

לוח התצוגה מראה את זמן "סיום לאחר" במהלך פעולת התוכנית או את משך התוכנית וסמלי התקדמות התוכנית לאחר שתוכנית הכביסה החלה.  
לוח תצוגה ← *עמוד 13*

### הערה: זיהוי קצף



אם הסמל  נדלק גם כן בלוח התצוגה, מכונת הכביסה זיהתה כמות גדולה מדי של קצף במהלך תוכנית הכביסה והפעילה באופן אוטומטי מחזורי שטיפה נוספים כדי לשטוף את הקצף. הוסיפו כמות קטנה יותר של חומר ניקוי במחזור הכביסה הבא שבו אתם מכבסים כמות דומה של פריטי כביסה.

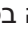

אם תרצו לנעול את התוכנית כדי למנוע את שינויה בשוגג, תוכלו להפעיל את נעילת הבטיחות בפני ילדים בהתאם להנחיות הבאות.

## נעילה בפני ילדים

(3 sec. )

ניתן לנעול את מכונת הכביסה כדי למנוע שינויים לא מכוונים של הפונקציות שבחרתם. כדי לעשות זאת, הפעילו את הנעילה בפני ילדים.

כדי להפעיל/לבטל, לחצו לחיצה ממושכת על הלחצנים  **Finish in (סיום לאחר)** - וגם **+** בו זמנית למשך כשלוש שניות. הסמל  מופיע בלוח התצוגה.

-  נדלק: הנעילה בפני ילדים מופעלת.
-  מהבהב בקצרה: הנעילה בפני ילדים מופעלת ובורר התוכניות סובב או שאחד מהלחצנים נלחץ.

**הערה:** הנעילה בפני ילדים נותרת מופעלת גם לאחר כיבוי מכונת הכביסה. לפני בחירת התוכנית הבאה, בטלו את הנעילה בפני ילדים.

עבור דגמים ללא עזר מדידה, שפכו נוזל כביסה אל המיכל המתאים והכניסו אותו אל תוך התוף.

## שינוי הגדרות ברירת המחדל של התוכנית

באפשרותכם להשתמש או לשנות את הגדרות ברירת המחדל עבור מחזור כביסה זה.

כדי לעשות זאת, לחצו על הלחצן המתאים שוב ושוב עד שההגדרה הנדרשת מוצגת.

**הערה:** לחיצה ממושכת על הלחצן מריצה את הערכים המוגדרים באופן אוטומטי עד הסוף. לאחר מכן לחצו שוב על הלחצן ותוכלו לשנות שוב את ערכי ההגדרה.

ההגדרות מוחלות ללא צורך באישורן.

ההגדרות אינן נשמרות לאחר כיבוי מכונת הכביסה.

הגדרות ברירת מחדל של התוכנית  
← *עמוד 21*

## בחירה בהגדרות נוספות של תוכנית

באמצעות בחירה בהגדרות נוספות, תוכלו להתאים את תהליך הכיבוס טוב יותר לפריטי הכביסה שלכם.

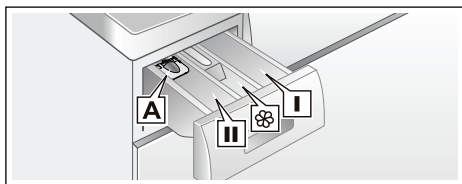
ניתן לבחור את ההגדרות או לבטל את בחירתן בהתאם להתקדמות התוכנית.

נוריות החיווי של הלחצנים נדלקות אם הגדרה כלשהי הופעלה.

ההגדרות אינן נשמרות לאחר כיבוי מכונת הכביסה.

הגדרות תוכנית נוספות ← *עמוד 23*

שפכו את חומרי הניקוי ומוצרי הטיפול אל התאים המתאימים:

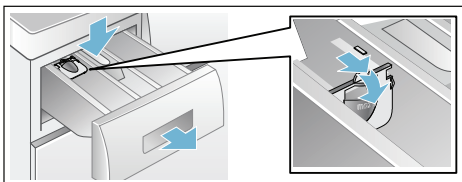


- עזר מדידה **A** עבור נוזל כביסה חומר ניקוי לשלב הכביסה הראשי, מרכז מים, מלבין, מסיר כתמים
- תא **II** מרכך בדים, עמילן נוזלי; אין לחרוג מהמקסימום **max.**
- תא **I** חומר ניקוי לקדם כביסה

1. משכו החוצה את מגירת חומרי הניקוי ככל שניתן.
2. הוסיפו חומרי ניקוי ו/או מוצרי טיפול.
3. סגרו את מגירת חומרי הניקוי.

**עזר מדידה\* עבור נוזל כביסה**  
\*בהתאם לדגם

- הכניסו את עזר המדידה כדי למדוד את הכמות המדויקת של נוזל הכביסה:
1. משכו החוצה את מגירת חומרי הניקוי. לחצו על התושבת כלפי מטה והוציאו את המגירה לגמרי.
  2. החליקו את עזר המדידה קדימה, קפלו אותו כלפי מטה והכניסו אותו למקומו עד שישמע צליל נקישה.
  3. החזירו את המגירה למקומה.



**הערה:** אין להשתמש בעזר המדידה למדידת ג'ל כביסה ואבקת כביסה, עבור תוכניות עם קדם כביסה או כאשר נבחר זמן עבור האפשרות "סיום לאחר".

**מדידת חומר ניקוי ומוצרי טיפול והוספתם**

**זהירות!  
נזק למכשיר**

חומרי ניקוי וחומרים לטיפול מקדים בפריטי כביסה (כגון מסירי כתמים, תרסיסים לטיפול מקדים וכו') עלולים לגרום לנזק בעת מגע במשטחים של מכונת הכביסה. אין לאפשר לחומרים אלה לגעת במשטחים של מכונת הכביסה. במקרה הצורך, נגבו מיד את שאריות התרסיס ואת יתר השאריות במטלית לחה.

**מינון**

מדדו את הכמות של חומר הניקוי ושל מוצר הטיפול בהתאם לפרמטרים הבאים:

- קשיות המים (שאלו את חברת המים באזורכם)
- הוראות היצרן הרשומות על האריזה
- כמות פריטי הכביסה
- לכלוך ← עמוד 15

**מילוי חומר ניקוי**



**אזהרה**

**גירוי של העיניים/העור!**

אם מגירת חומרי הניקוי פתוחה במהלך פעולת המכונה, חומרי ניקוי ומוצרי טיפול עלולים להינתז החוצה. פתחו את המגירה בזהירות. שטפו ביסודיות את העיניים והעור אם הם באו במגע עם חומרי ניקוי/מוצרי טיפול. אם בלעתם אותם בטעות, פנו לטיפול רפואי.

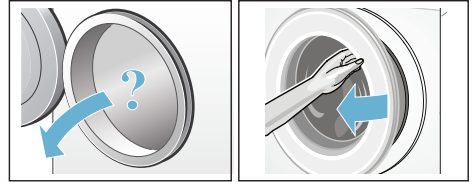
**הערה:** דללו מרכיבי כביסה סמיכים במעט מים. כך תמנעו סתימות בצנרת של מכונת הכביסה.

## הכנסת פריטי כביסה אל תוך התוף



### אזהרה! סכנת מוות!

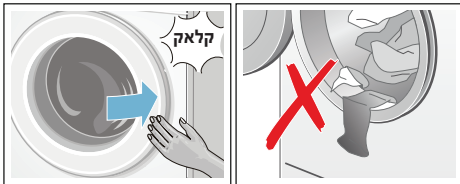
פריטי כביסה אשר טופלו קודם לכן בחומרי ניקוי המכילים ממסים, כגון מסיר כתמים/תמיסות ניקוי, עלולים לגרום להתפוצצות לאחר הכנסתם למכונת הכביסה. לפני הכביסה, שטפו היטב את פריטי הכביסה הללו במים.



### הערות

- הכניסו למכונה פריטי כביסה בגדלים שונים. פריטי כביסה בגדלים שונים מתפזרים בתוף באופן שווה יותר במהלך מחזור הסחיטה. שטפו פריטים אלו ביד באופן יסודי לפני הכנסתם למכונת הכביסה.
- שימו לב לעומס המרבי הנקוב. מילוי יתר משפיע לרעה על תוצאות הכביסה והבגדים יהיו מקומטים יותר.

1. ודאו שפריטי כביסה שמוינו מראש אינם מקופלים ושימו אותם בתוף.
2. ודאו שלא נלכדו פריטי כביסה בין דלת מכונת הכביסה לבין אטם הגומי, וסגרו את הדלת.



נורית החיווי של הלחצן ► מהבהבת והגדרות התוכנית מופיעות בלוח התצוגה.

## הפעלת המכשיר/בחירת תוכנית

- לחצו על הלחצן ①. המכשיר מופעל.
- תוכנית הכביסה Cottons (כותנה)** שהוגדרה במפעל, תוצג תמיד. תוכלו להשתמש בתוכנית זו או לבחור בתוכנית אחרת. ניתן לסובב את בורר התוכניות לשני הכיוונים.

**הערה:** אם הפעלתם את הנעילה בפני הילדים עליכם לבטלה לפני שתוכלו להגדיר תוכנית אחרת. ← עמוד 26

נורית החיווי שעל בורר התוכניות נדלקת והגדרות ברירת המחדל של התוכנית עבור התוכנית שנבחרה יוצגו על לוח התצוגה:

- טמפרטורה
- מהירות סחיטה
- העומס המרבי המותר ומשך התוכנית (לסירוגין)
- מידע על צריכת מים וצריכת אנרגיה

במכשירים עם תאורת תוף:

התוף יואר לאחר הפעלת המכשיר, לאחר פתיחת הדלת וסגירתה ולאחר התחלת התוכנית. האור נכבה באופן אוטומטי.

### Less ironing (גיהוץ מופחת)





מפחית קמטים הודות למחזור סחיטה מיוחד ולאחריו ניעור ומהירות סחיטה מופחתת.

**הערה:** שאריות הלחות בפריטי הכביסה גדלות.

### Anti-Stain System (מערכת להסרת כתמים)

(בחרו )

ישנן ארבע קטגוריות לארבעה סוגי כתמים מהן ניתן לבחור:

- Food-based grease/oil  (שמן לבישול)
- Blood (דם) 
- Red wine (יין אדום) 
- Grass (עשב) 

מכונת הכביסה מתאימה את טמפרטורת הכביסה הממוצעת, תנועת התוף וזמן ההשריה לסוג הכתם המסוים. מים קרים או חמים, כיבוס עדין או אינטנסיבי והשריה ארוכה או קצרה מבטיחים שתוכנית הכביסה הותאמה במיוחד לכל סוג כתם. כך מובטח שהכתמים יטופלו באופן מיטבי.

**הערה:** לחיצה ממושכת על הלחצנים מריצה את הערכים שהוגדרו באופן אוטומטי.

### תפעול המכשיר

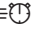
### הכנת מכונת הכביסה

**הערה:** יש לוודא כי מכונת הכביסה מותקנת ומחוברת כהלכה.  
מ- ← עמוד 39.

### הגדרות תוכנית נוספות

ניתן למצוא סקירה של כל ההגדרות הנוספות הניתנות לבחירה בהתאם לתוכנית מ- ← עמוד 16.

### speedPerfect (תוכנית קצרה)

כיבוס בזמן קצר יותר, תוך השגת תוצאות ניקוי שעולות בקנה אחד עם התוכנית שנבחרה, כשהיא ללא הגדרת speedPerfect , (תוכנית קצרה), אך משתמשת ביותר אנרגיה ממנה.

**הערה:** אין לחרוג מהעומס המירבי. סקירת התוכניות ← עמוד 16.

### ecoPerfect (תוכנית חסכונית)

כיבוס עם שימוש יעיל באנרגיה על ידי הפחתת הטמפרטורה, תוך השגת תוצאות ניקוי שעולות בקנה אחד עם התוכנית שנבחרה, כשהיא ללא הגדרת ecoPerfect , (תוכנית חסכונית).

### Prewash (קדם כביסה)

לפריטי כביסה בדרגת לכלוך קשה.

**הערה:** שפכו חומר ניקוי לתוך התאים I וכן II.

### Extra Rinse (שטיפה נוספת)

מחזור שטיפה נוסף לעור רגיש במיוחד ו/או לאזורים עם מים רכים במיוחד.

## טמפרטורה

(Temp. °C)

בהתאם לשלב בו התוכנית נמצאת וטווח לשנות את הטמפרטורה המוגדרת לפני ובמהלך התוכנית.

הטמפרטורה המרבית שניתן להגדיר תלויה בתוכנית שנבחרה.

## מהירות סחיטה

(Spin Ⓢ)

בהתאם לשלב בו התוכנית נמצאת וטווח לשנות את מהירות הסחיטה (בסל"ד; סיבובים לדקה) לפני ובמהלך התוכנית.

**הגדרה 0:** מי השטיפה מנוקזים אולם לא מתבצעת סחיטה סופית. פריטי הכביסה נשארים רטובים בתוך התוף, לדוגמה עבור פריטים שאין לסחוט אותם.

**הגדרה 1:** שטיפה מושהית = ללא סחיטה סופית. פריטי הכביסה מושרים במי השטיפה האחרונים.

ניתן לבחור באפשרות "שטיפה מושהית" כדי למנוע מפריטי הכביסה להתקמט אם לא מוציאים אותם מהמכונה מיד עם סיום התוכנית.

להמשך/סיום התוכנית ← עמוד 27

המהירות המרבית שניתן להגדיר תלויה בדגם ובתוכנית שנבחרה.

## Finish in (סיום לאחר)

**לפני התחלת התוכנית,** תוכלו לבחור מראש את סיום התוכנית (זמן "סיום לאחר") בשעות (h = שעה) עד למקסימום של 24 שעות.

כדי לעשות זאת:

1. בחרו תוכנית.

משך התוכנית מוצג עבור התוכנית

שנבחרה, לדוגמה, 2:30 (דקות:שעות).

2. לחצו על הלחצן **Finish in** (סיום

**לאחר**) שוב ושוב עד שמוצג מספר

השעות הנדרש.

**הערה:** ניתן להגדיל את ערכי ההגדרות

באמצעות לחצן **Finish in** (+)

(**סיום לאחר**), ולהפחיתם באמצעות

הלחצן **Finish in** (-) (סיום לאחר).

3. לחצו על הלחצן **OK**.

התוכנית מתחילה.

מספר השעות שנבחר (למשל 8 h) מוצג

בלוח התצוגה ונספר לאחור עד

שתוכנית הכביסה מתחילה. משך

התוכנית מוצג לאחר מכן.

**הערה:** משך התוכנית מותאם באופן

אוטומטי בזמן פעולת התוכנית. שינויים

בהגדרות ברירת המחדל של התוכנית או

בהגדרות התוכנית עשויים גם כן לשנות את

משך התוכנית.

**לאחר התחלת התוכנית** (אם זמן

**Finish in** (סיום לאחר) הוגדר ותוכנית

הכביסה טרם התחילה), תוכלו לשנות את

מספר השעות שנבחר מראש באופן הבא:

1. לחצו על הלחצן **OK**.

2. השתמשו בלחצן **Finish in** (סיום

**לאחר**) - או + כדי לשנות את מספר

השעות.

3. לחצו על הלחצן **OK**.

**לאחר התחלת התוכנית,** תוכלו להוסיף או

להוציא פריטי כביסה במידת הצורך.

← עמוד 27

תוכנית/סוג פריטי הכביסה/מידע	הגדרות
<b>Shirt/Business (חולצות)</b>	2 ק"ג לכל היותר
לחולצות שאינן מצריכות גיהוץ העשויות מכותנה, מפשתן, מסיבים סינתטיים או מבדים מעורבים	60°C - ❄️
<b>הערות</b>	0, 800 סל"ד
<ul style="list-style-type: none"> <li>לכיבוס חולצות יש לבצע סחיטה קצרה בלבד עם הגדרת <b>Less ironing</b> (גיהוץ מופחת). תלו אותן לייבוש בעודן רטובות.</li> <li>← אפקט החלקה-עצמית</li> <li>השתמשו בתוכנית <b>Delicate/Silk (כביסה עדינה/משי)</b> לכיבוס חולצות עשויות משי או בדים עדינים.</li> </ul>	<ul style="list-style-type: none"> <li>ecoPerfect (תוכנית חסכונית), speedPerfect (תוכנית קצרה), Prewash (קדם כביסה), Extra Rinse (שטיפה נוספת), Less ironing (גיהוץ מופחת)</li> </ul>
<p>* עומס מופחת עבור ההגדרה speedPerfect (תוכנית קצרה)</p> <p>** מהירות סחיטה מירבית, בהתאם לדגם</p> <p>*** תוכנית בהתאם לדגם</p>	

## עמלון

5. כעבור 10 דקות בערך, לחצו על הלחצן ► כדי להשהות את התוכנית.
6. לאחר שחלף זמן ההשריה הרצוי, לחצו על הלחצן ► שנית כדי להמשיך את התוכנית או לשנותה.

**הערה:** אין לרכך את פריטי הכביסה באמצעות מרכך כביסה.

ניתן לעמלן פריטים בכל תוכניות הכביסה אם נעשה שימוש בעמילן נוזלי. מדדו עמילן לתא ⌘ בהתאם להוראות היצרן (נקו קודם את התא, במידת צורך).

### הערות

- הכניסו למכונה פריטי כביסה בצבע זהה.
- אין צורך בחומר ניקוי נוסף; תמיסת ההשריה משמשת לכביסה.

## צביעה/הלבנה

השתמשו בצבע בכמויות ביתיות בלבד. מלח עלול לגרום נזק לפלדת אל-חלד. יש לפעול תמיד לפי הוראות יצרן הצבע. אין להשתמש במכונת הכביסה להלבנת בגדים.

## השריה

1. הפעילו את המכשיר.
2. בחרו בתוכנית **Cottons 30°C (כותנה)**.
3. שפכו חומר השריה/חומר ניקוי לתא II בהתאם להוראות היצרן.
4. לחצו על הלחצן ►. התוכנית מתחילה.

## P+ הגדרות ברירת המחדל של התוכניות

הגדרות ברירת המחדל של התוכנית מוצגות בלוח התצוגה לאחר בחירת התוכנית. באפשרותכם לשנות את הגדרות ברירת המחדל. ניתן למצוא סקירה של כל הגדרות התוכנית, אותן ניתן לבחור בהתאם לתוכנית, מ- ← עמוד 16.



תוכנית/סוג פריטי הכביסה/מידע	הגדרות
<b>Curtains (וילונות) ***</b> עבור וילונות כבדים במשקל של 3.5 ק"ג או וילונות קלילים בגודל 25 - 30 מ"ר	3.5 ק"ג לכל היותר 40°C - ❄️ 0, 800 סל"ד
<b>הערות</b> <ul style="list-style-type: none"> <li>■ מחזורי שטיפה וסחיטה סופית קצרים יותר.</li> <li>■ השתמשו בחומר ניקוי שמתאים לכיבוס וילונות במכונה.</li> <li>■ הלחצן <b>Prewash (קדם כביסה)</b> מוגדר כברירת מחדל. אם אינכם מעוניינים לבצע קדם כביסה לחצו על הלחצן כדי לבטל את הפונקציה.</li> </ul>	<ul style="list-style-type: none"> <li>Ⓞ ecoPerfect (תוכנית חסכונית),</li> <li>Ⓢ speedPerfect (תוכנית קצרה),</li> <li>⏴ Prewash (קדם כביסה),</li> <li>👉 Extra Rinse (שטיפה נוספת)</li> </ul>
<b>Night Wash (כביסה בלילה) ***</b> תוכנית שקטה במיוחד לכביסה בלילה; מתאים לבדים עשויים כותנה ופשתן, לבדים סינתטיים ולבדים מעורבים.	4 ק"ג לכל היותר 40°C - ❄️ 0, 1200 סל"ד
<b>הערות</b> <ul style="list-style-type: none"> <li>■ הצליל המודיע על סיום הכביסה מנוטרל.</li> <li>■ התוכנית מסתיימת מבלי לבצע סחיטה סופית. כדי לסיים את התוכנית, בחרו מהירות סחיטה או הגדירו את בורר התוכניות ל-Empty (שאיבה). לאחר מכן לחצו על הלחצן ►.</li> </ul>	<ul style="list-style-type: none"> <li>Ⓞ ecoPerfect (תוכנית חסכונית),</li> <li>Ⓢ speedPerfect (תוכנית קצרה),</li> <li>⏴ Prewash (קדם כביסה),</li> <li>👉 Extra Rinse (שטיפה נוספת),</li> <li>👉 Less ironing (גיהוץ מופחת)</li> </ul>
<b>Lingerie (בגדים תחתונים) ***</b> לביגוד תחתון מבדים עדינים הניתנים לכביסה, לדוגמה עשויים מקטיפה, תחרה, לייקרה, משי או סאטן.	1 ק"ג לכל היותר 40°C - ❄️ 0, 600 סל"ד
<b>Duvet (שמיכות) ***</b> עבור פריטים ממולאים בסיבים סינתטיים, הניתנים לכיבוס במכונה, כגון כריות, שמיכות וכיסויי מיטה; מתאים גם לפריטים ממולאים בפורך	2.5 ק"ג לכל היותר 60°C - ❄️ 0, 1200 סל"ד
<b>הערה:</b> כבסו פריטים גדולים בנפרד. השתמשו בחומר ניקוי המיועד לבדים עדינים ומלאו אחר ההוראות המצוינות על תווית הטיפול שבפריט. השתמשו בחומר ניקוי בחסכוניות.	<ul style="list-style-type: none"> <li>Ⓞ ecoPerfect (תוכנית חסכונית),</li> <li>Ⓢ speedPerfect (תוכנית קצרה),</li> <li>👉 Extra Rinse (שטיפה נוספת)</li> </ul>
<b>Down Wear (בדי פוך) ***</b> לפריטים ממולאים בפורך, הניתנים לכיבוס במכונה, כגון כריות, שמיכות וכיסויי מיטה; מתאים גם לפריטים הממולאים בסיבים סינתטיים	2.5 ק"ג לכל היותר 60°C - ❄️ 0, 1200 סל"ד
<b>הערה:</b> כבסו פריטים גדולים בנפרד. השתמשו בחומר ניקוי המיועד לבדים עדינים ומלאו אחר ההוראות המצוינות על תווית הטיפול שבפריט. השתמשו בחומר ניקוי בחסכוניות.	
<p>* עומס מופחת עבור ההגדרה <b>speedPerfect (תוכנית קצרה)</b></p> <p>** מהירות סחיטה מירבית, בהתאם לדגם</p> <p>*** תוכנית בהתאם לדגם</p>	

הגדרות	תוכנית/סוג פריטי הכביסה/מידע
<p>1 ק"ג לכל היותר</p> <p>40°C - ❄️</p> <p>0, 800 סל"ד</p> <p>ecoPerfect (תוכנית חסכונית), speedPerfect (תוכנית קצרה), Extra Rinse (שטיפה נוספת),</p>	<p><b>Outdoor (בגדי חוץ) Impregnation/*** (הספגה)</b></p> <p>מחזור כביסה ואחריו איטום נגד מים של בגדים עם ציפוי מנדף זיעה ועמידים בכל מזג אוויר ובגדי חוץ או בדים עמידים במים</p> <p>1. בחרו תוכנית. 2. הוסיפו חומר ניקוי מיוחד עבור בגדי חוץ לתא II. 3. הוסיפו חומר עמיד במים (לכל היותר 170 מ"ל) לתא ❄️. 4. לחצו על הלחצן ►. בצעו טיפול המשך בפריטי כביסה בהתאם להוראות היצרן.</p> <p><b>הערות</b></p> <ul style="list-style-type: none"> <li>■ השתמשו בחומר ניקוי מיוחד שמתאים לכביסה במכונה ובמינון בהתאם להוראות היצרן.</li> <li>■ אין לרכך את פריטי הכביסה באמצעות מרכך כביסה.</li> <li>■ לפני הכביסה, יש לנקות את מגירת חומרי הניקוי באופן יסודי (את כל התאים) כדי להסיר שאריות מרכך.</li> </ul>
<p>2 ק"ג לכל היותר</p> <p>40°C - ❄️</p> <p>0, 800 סל"ד</p> <p>ecoPerfect (תוכנית חסכונית), speedPerfect (תוכנית קצרה), Extra Rinse (שטיפה נוספת),</p>	<p><b>Outdoor (בגדי חוץ) ***</b></p> <p>עבור בגדים עמידים בכל מזג אוויר עם ציפוי מנדף או בגדי חוץ ובדים עמידים במים</p> <p><b>הערות</b></p> <ul style="list-style-type: none"> <li>■ השתמשו בחומר ניקוי מיוחד המתאים לכביסה במכונה; הוסיפו את המינון הנכון לתא II בהתאם להוראות היצרן.</li> <li>■ אין לרכך את פריטי הכביסה באמצעות מרכך כביסה.</li> <li>■ לפני הכביסה, יש לנקות את מגירת חומרי הניקוי באופן יסודי (את כל התאים) כדי להסיר שאריות מרכך.</li> </ul>
<p>2 ק"ג לכל היותר</p> <p>40°C - ❄️</p> <p>0, 800 סל"ד</p> <p>ecoPerfect (תוכנית חסכונית), speedPerfect (תוכנית קצרה), Prewash (קדם כביסה), Extra Rinse (שטיפה נוספת), Less ironing (גיהוץ מופחת)</p>	<p><b>Sportswear (בגדי ספורט) ***</b></p> <p>עבור בדים העשויים ממיקרופייבר המיועדים לפעילויות ספורט ופנאי</p> <p><b>הערות</b></p> <ul style="list-style-type: none"> <li>■ אין לרכך את פריטי הכביסה באמצעות מרכך כביסה.</li> <li>■ לפני הכביסה, יש לנקות את מגירת חומרי הניקוי באופן יסודי (את כל התאים) כדי להסיר שאריות מרכך.</li> </ul>
<p>* עומס מופחת עבור ההגדרה speedPerfect (תוכנית קצרה)</p> <p>** מהירות סחיטה מירבית, בהתאם לדגם</p> <p>*** תוכנית בהתאם לדגם</p>	

תוכנית/סוג פריטי הכביסה/מידע	הגדרות
<b>Drum Clean (ניקוי התוף) ***</b>	0 ק"ג 90°C, 80°C 1200 סל"ד
<p>תוכנית לניקוי התוף והמכל החיצוני ולטיפול בהם, לדוגמה, לפני הפעלת מחזור הכביסה הראשון, אם מכבסים לעתים קרובות בטמפרטורה נמוכה (40°C או פחות) או אם נוצר ריח לא נעים לאחר תקופה ממושכת. בה לא נעשה שימוש במכונה. נורית החיווי <b>Drum Clean (ניקוי התוף)</b> מהבהבת אם לא השתמשתם במכונה בטמפרטורה 60°C או יותר לתקופה ממושכת.</p> <p><b>הערות</b></p> <ul style="list-style-type: none"> <li>הפעילו את התוכנית Drum Clean (ניקוי התוף) ללא פריטי כביסה.</li> <li>השתמשו באבקת כביסה או בחומר ניקוי עם מלבין. כדי למנוע היווצרות קצף השתמשו רק במחצית כמות חומר הניקוי המומלצת על-ידי יצרן חומר הניקוי. אין להשתמש בחומר ניקוי שנועד לצמר או בדים עדינים.</li> </ul>	
<b>Super 15' (אקספרס 15 דקות)</b>	2 ק"ג לכל היותר 40°C - ✖ 1200 - 0 סל"ד -
<p>תוכנית קצרה במיוחד באורך 15 דקות, עבור פריטי כביסה קטנים בעלי דרגת לכלוך קלה</p>	
<b>Dark Wash (כביסה כהה) ***/Jeans (בדי ג'ינס)</b>	3.5 ק"ג לכל היותר 40°C - ✖ 1200 - 0 סל"ד
<p>עבור בדים כהים העשויים מכותנה או בדים כהים סינתטיים; הפכו את פריטי הכביסה כלפי חוץ לפני הכיבוס.</p>	<p>ecoPerfect (תוכנית חסכונית), speedPerfect (תוכנית קצרה), Prewash (קדם כביסה), Extra Rinse (שטיפה נוספת), Less ironing (גיהוץ מופחת)</p>
<b>Hygiene (היגיינה) ***</b>	7 ק"ג/5* ק"ג לכל היותר 60°C - ✖ 1600 - 0 סל"ד
<p>עבור בדים עמידים בפני שחיקה עשויים מכותנה או פשתן</p> <p><b>הערה:</b> מתאים במיוחד לפריטי כביסה שצריכים להיות נקיים מבחינה היגיינית ונעימים במיוחד לעור רגיש, הודות למחזור כביסה ארוך יותר בטמפרטורה מוגדרת, מפלס מים גבוה יותר ומחזור סחיטה ארוך יותר.</p>	<p>ecoPerfect (תוכנית חסכונית), speedPerfect (תוכנית קצרה), Prewash (קדם כביסה), Extra Rinse (שטיפה נוספת), Less ironing (גיהוץ מופחת)</p>
<p>* עומס מופחת עבור ההגדרה speedPerfect (תוכנית קצרה) ** מהירות סחיטה מירבית, בהתאם לדגם *** תוכנית בהתאם לדגם</p>	

תוכנית/סוג פריטי הכביסה/מידע	הגדרות
<b>Mixed Fabrics (כביסה מעורבת)</b> סוגי כביסה שונים מבדי כותנה ובדים סינתטיים	4 ק"ג לכל היותר * 40°C - ☐, 0 - 1600 ** סל"ד ecoPerfect (תוכנית חסכונית), speedPerfect (תוכנית קצרה), Prewash (קדם כביסה), Extra Rinse (שטיפה נוספת), Less ironing (גיהוץ מופחת)
<b>Delicate/Silk (כביסה עדינה/משי)</b> עבור בדים עדינים, הניתנים לכיבוס, לדוגמה: עשויים משי, סאטן, סיבים סינתטיים או תערובות (לדוגמה חולצות משי, צעיפי משי) <b>הערה:</b> השתמשו בחומר ניקוי מתאים לכיבוס במכונה של בדים עדינים או משי.	2 ק"ג לכל היותר * 40°C - ☐, 0 - 800 סל"ד ecoPerfect (תוכנית חסכונית), speedPerfect (תוכנית קצרה), Prewash (קדם כביסה), Extra Rinse (שטיפה נוספת), Less ironing (גיהוץ מופחת)
<b>Wool (צמר)</b> בדים מצמר או שמכילים צמר הניתנים לכביסה ביד או במכונה; תוכנית כביסה עדינה במיוחד כדי למנוע התכווצות של פריטי הכביסה, עם הפסקות ארוכות יותר בתוכנית (בהן הפריטים מושרים במים) <b>הערות</b> ■ צמר מופק משיער בעלי חיים, לדוגמה: אנגורה, אלפקה, למה, כבשים. ■ השתמשו בחומר ניקוי מתאים לכיבוס צמר במכונה.	2 ק"ג לכל היותר * 40°C - ☐, 0 - 800 סל"ד -
<b>Empty (שאיבה)</b> עבור מי השטיפה, למשל אחרי הגדרת ☐ (שטיפה מושהית = ללא מחזור סחיטה סופית)	- - - -
<b>Rinse/Spin (שטיפה/סחיטה)</b> שטיפה/סחיטה נוספת במהירות הניתנת לבחירה <b>הערה:</b> הלחץ ☐ Extra Rinse (שטיפה נוספת) מוגדר כברירת מחדל עבור תוכנית זו. לבחירת מחזור סחיטה בלבד, לחצו על הלחצן לנטרול הפונקציה.	- - ☐, 0 - 1600 ** סל"ד ☐, Less ironing (גיהוץ מופחת)
* עומס מופחת עבור ההגדרה speedPerfect (תוכנית קצרה) ** מהירות סחיטה מירבית, בהתאם לדגם *** תוכנית בהתאם לדגם	

# סקירת התוכניות

## התוכניות על גבי בורר התוכניות

הגדרות	תוכנית/סוג פריטי הכביסה/מידע
עומס מירבי	<b>שם התוכנית</b>
ניתן לבחור טמפרטורה (ק"ר = ✖)	הסבר קצר על התוכנית ולאיילו בדים היא מתאימה.
ניתן לבחור מהירות סחיטה**; = שטיפה מושהית, 0 = ללא מחזור סחיטה, ניקוז בלבד	
הגדרות תוכנית נוספות שניתן לבחור	
9 ק"ג/5* ק"ג לכל היותר	<b>Cottons (כותנה)</b>
✖ - 90°C	עבור בדים עמידים בפני שחיקה, בדים עמידים בחום עשויים מכותנה או פשתן
☹, 0 - 1600** סל"ד	<b>הערות</b>
Ⓜ ecoPerfect (תוכנית חסכונית), Ⓜ speedPerfect (תוכנית קצרה), ⏴ Prewash (קדם כביסה), ⏴ Extra Rinse (שטיפה נוספת), Ⓜ Less ironing (גיהוץ מופחת)	<ul style="list-style-type: none"> <li>עבור ההגדרה Ⓜ ecoPerfect (תוכנית חסכונית) טמפרטורת הכביסה הינה נמוכה מהטמפרטורה הנבחרת. אם ברצונכם להגדיר טמפרטורת כביסה מסוימת, השתמשו בתוכנית כשהיא ללא הגדרת Ⓜ ecoPerfect (תוכנית חסכונית) או, במידת הצורך, הגדירו טמפרטורה גבוהה יותר.</li> <li>ההגדרה Ⓜ speedPerfect (תוכנית קצרה) מתאימה כתוכנית קצרה עבור כביסה מלוכלכת בדרגה מועטה.</li> </ul>
4 ק"ג לכל היותר	<b>Easy-Care (כביסה סינתטית)</b>
✖ ... 60°C	בדים סינתטיים או מעורבים
☹, 0 - 1200 סל"ד	
Ⓜ ecoPerfect (תוכנית חסכונית), Ⓜ speedPerfect (תוכנית קצרה), ⏴ Prewash (קדם כביסה), ⏴ Extra Rinse (שטיפה נוספת), Ⓜ Less ironing (גיהוץ מופחת)	
<p>* עומס מופחת עבור ההגדרה Ⓜ speedPerfect (תוכנית קצרה)</p> <p>** מהירות סחיטה מירבית, בהתאם לדגם</p> <p>*** תוכנית בהתאם לדגם</p>	

## חיסכון באנרגיה ובחומר ניקוי

עבור דרגת לכלוך קלה או רגילה, ניתן לחסוך באנרגיה (לבחור בטמפרטורת כיבוס נמוכה יותר) ובחומר ניקוי.

חיסכון	דרגת לכלוך/הערות
טמפרטורה וכמות חומר ניקוי מופחתים בהתאם למינון המומלץ	<p><b>לכלוך קל</b> ללא לכלוך או כתמים נראים לעין. לבגדים יש ריח מסוים של זיעה, למשל:</p> <ul style="list-style-type: none"> <li>■ בגדים קלים לקיץ/ בגדי ספורט (שנלבשו למשך כמה שעות)</li> <li>■ חולצות טריקו, חולצות גברים, חולצות נשים (שנלבשו למשך יום אחד לכל היותר)</li> <li>■ מצעים ומגבות מחדר האורחים (שנעשה בהם שימוש למשך יום אחד)</li> </ul>
	<p><b>לכלוך רגיל</b> לכלוך ניכר לעין או כמה כתמים קלים, למשל:</p> <ul style="list-style-type: none"> <li>■ חולצות טריקו, חולצות גברים, חולצות נשים (ספוגות זיעה, שנלבשו מספר פעמים)</li> <li>■ מגבות, מצעים (שנעשה בהם שימוש למשך שבוע לכל היותר)</li> </ul>
טמפרטורה לפי תווית הטיפול וכמות חומר ניקוי בהתאם למינון המומלץ לכלוך רב	<p><b>לכלוך רב</b> לכלוך ו/או כתמים הנראים בבירור, כגון מגבות מטבח, בגדי תינוקות, בגדי עבודה</p>



## חומר ניקוי

### בחירה בחומר הניקוי הנכון

תווית הטיפול הכרחית לצורך בחירת חומר הניקוי, הטמפרטורה וסוג הטיפול המתאימים לפריטי הכביסה. ← עיינו גם באתר [www.sartex.ch](http://www.sartex.ch)

אם תיכנסו לאתר [www.cleanright.eu](http://www.cleanright.eu), תוכלו למצוא מידע נוסף לגבי חומרי ניקוי, מוצרי טיפול ועזרי ניקוי המתאימים לשימוש ביתי.

- **חומר ניקוי רגיל עם מלבינים אופטיים**  
עבור פריטי כביסה לבנים המתאימים להרתחה, העשויים מפשתן או מכותנה תוכנית: Cottons (כותנה) // מים קרים - מקסימום 90°C
- **חומר ניקוי עבור בדים צבעוניים ללא מלבין או מלבינים אופטיים**  
עבור פריטי כביסה צבעוניים העשויים מפשתן או מכותנה תוכנית: Cottons (כותנה) // מים קרים - מקסימום 60°C
- **חומר ניקוי עבור בדים צבעוניים/בדים עדינים ללא מלבינים אופטיים**  
עבור פריטי כביסה צבעוניים העשויים מבדים קלים לטיפול, בדים סינתטיים תוכנית: Easy-Care (כביסה סינתטית) // מים קרים - מקסימום 60°C
- **חומר ניקוי עבור בדים עדינים**  
עבור בדים עדינים ודקים, משי או ויסקוזה תוכנית: Delicate/Silk (כביסה עדינה/משי) // מים קרים - מקסימום 40°C
- **חומר ניקוי עבור בדי צמר**  
עבור פריטי צמר תוכנית: Wool (צמר) // מים קרים - מקסימום 40°C

**הערה:** בעת מדידת כמות כל חומרי הניקוי/ תוספי הניקוי/מוצרי הטיפול, אנא בדקו תמיד את הוראות היצרן ואת המידע מטעמו. ← עמוד 25

## פריטי כביסה

### הכנת פריטי הכביסה

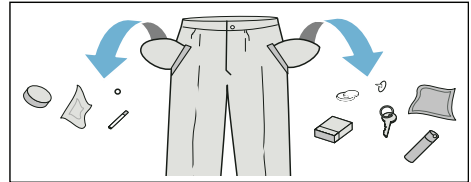
**זהירות!**

**נזק למכשיר/לבדים**

חפצים זרים (כגון מטבעות, מהדקי נייר, מחטים, מסמרים) עלולים לגרום נזק לפריטי הכביסה או לרכיבים של מכונת הכביסה.

מסיבה זו, פעלו בהתאם לעצות הבאות בעת הכנת פריטי הכביסה:

■ רוקנו כיסים.



■ הקפידו להסיר חלקי מתכת (מהדקי נייר וכדומה).

■ כבסו פריטי כביסה עדינים בסל כביסה (גרביונים, חזיות עם חישובי מתכת וכו').

■ רכסו רוכסנים, כפתרו כפתורים.

■ הברישו חול מכיסים ומצווארונים.

■ הסירו את התפסים מווילונות או הכניסו אותם לשק כביסה.

### מיון פריטי הכביסה

מיינו את פריטי הכביסה לפי הוראות הטיפול והוראות היצרן על גבי תוויות הטיפול, בהתאם ל:

■ סוג הבד/האריג

■ צבע

**הערה:** הצבע של פריטי הכביסה עשוי להשתנות. יש להפריד בין פריטי כביסה לבנים לפריטי כביסה צבעוניים. כבסו פריטים צבעוניים חדשים בנפרד בפעם הראשונה שאתם מכבסים אותם.

■ לכלוך

כבסו יחד פריטי כביסה בדרגת לכלוך זהה.

ניתן למצוא מספר דוגמאות לדרגות לכלוך ב- ← עמוד 15

– **לכלוך קל:** אין לבצע קדם כביסה, בחרו בהגדרה **speedPerfect** (תוכנית קצרה) במידת הצורך **לכלוך רגיל**

– **לכלוך רב:** הכניסו כמות קטנה יותר של פריטי כביסה למכונה, בחרו בתוכנית עם קדם כביסה

– **כתמים:** הסירו כתמים או טפלו בהם לפני הכביסה בעודם טריים. ראשית, טבלו את פריטי הכביסה במי סבון; אין לשפשף. לאחר מכן כבסו את פריטי הכביסה בתוכנית המתאימה. לעתים ניתן להסיר כתמים עיקשים או כתמים שכבר התייבשו רק לאחר מספר כביסות.

■ סמלים בתוויות הטיפול

**הערה:** המספרים שבסמלים מציינים את טמפרטורת הכביסה המרבית המותרת.

👑 מתאים לתהליך כביסה רגיל;

לדוגמה תוכנית Cottons (כותנה)

👑 דרוש תהליך כביסה עדין;

לדוגמה תוכנית Easy-Care (כביסה סינתטית)

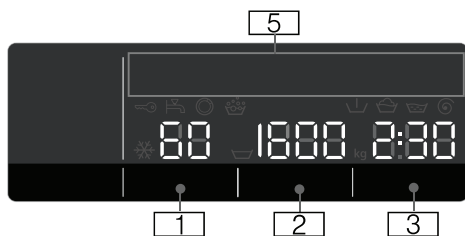
👑 דרוש תהליך כביסה עדין במיוחד;

לדוגמה תוכנית Delicate/Silk (כביסה עדינה/משי)

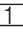
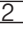




👑 מתאים לכיבוס ביד; לדוגמה תוכנית Wool (צמר)

🚫 אין לכבס במכונת כביסה.

מידע נוסף	
Anti-Stain System (מערכת להסרת כתמים) (בחרו  ) ← עמוד 23	
<b>התקדמות התוכנית:</b>	
קדם כביסה 	
כביסה 	
שטיפה 	
סחיטה 	
סיום תוכנית - 0 -	
סיום תוכנית בעת השהיית השטיפה 	
השהיה, לדוגמה, כדי להוסיף פריטי כביסה - P -	
<b>דלת מכונת הכביסה:</b>	
ניתן לפתוח את דלת מכונת הכביסה. 	
נדלק 	
כאשר התוכנית כבר החלה: מהבהב 	
דלת מכונת הכביסה אינה סגורה כהלכה.	
<b>ברז:</b>	
ברז לא נפתח, אין לחץ מים 	
לחץ המים נמוך מדי (עשוי להאריך את משך התוכנית) מהבהב 	
<b>נעילה בפני ילדים:</b> ← עמוד 26	
נעילה בפני ילדים הופעלה 	
נעילה בפני ילדים מופעלת, בורר התוכניות כוונן מהבהב 	
<b>זיהוי קצף:</b>	
← עמוד 26 	
נדלק 	
<b>תצוגת תקלות:</b>	
← עמוד 34 E: - -	
<b>הגדרת צלילים:</b>	
← עמוד 28 4 - 0	
<b>כיבוי המכשיר באופן אוטומטי:</b>	
← עמוד 9, ← עמוד 29 כיבוי והפעלה	

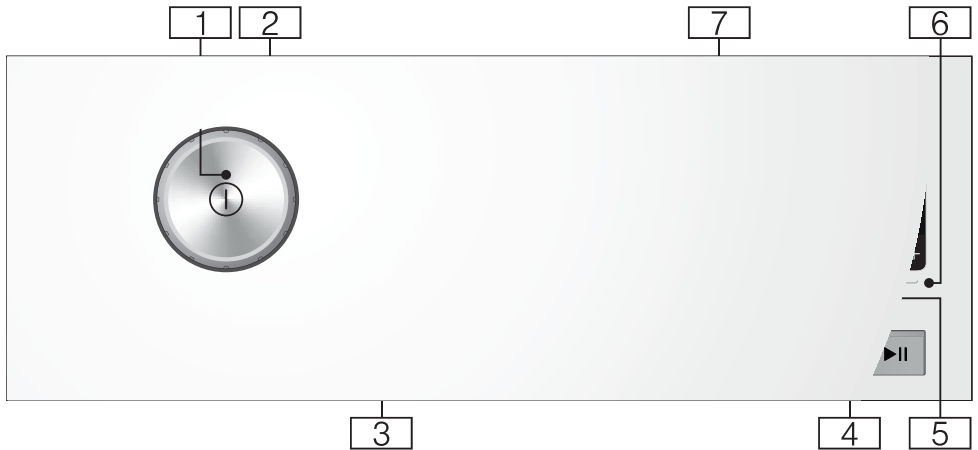


**הגדרות ברירת מחדל של התוכנית:**

- 1 **טמפרטורה ב- °C** 
  - \* 90 (ק\*)
- 2 **מהירות סחיטה בסל"ד** 
  - \* 0 - 1600;
  - \* מהירות סחיטה מרבית, בהתאם לתוכנית שנבחרה ובהתאם לדגם, 0 = ללא מחזור סחיטה, ניקוז בלבד ← עמוד 22,
  - \* = שטיפה מושהית ← עמוד 22
- 3 **זמן Finish in (סיום לאחר)** 
  - לדוגמה 2:30;
  - משך התוכנית תלוי בבחירת התוכנית ב-min:h (דקות:שעות),
  - \* **בחירה מראש של זמן הסיום**
    - 1 - 24 שעות;
    - התוכנית מסתיימת אחרי h ... (h = שעות),
    - \* **עומס מומלץ**
      - לדוגמה 9 ק"ג\*;
      - \* בהתאם לתוכנית שנבחרה
- 4 **מידע על צריכת אנרגיה וצריכת מים:** 
  - ← עמוד 9
  - \*  = = = = =
  - תצוגת צריכת מים,
  - \*  = = = = =
  - תצוגת צריכת אנרגיה



## לוח הבקרה



### 5 שינוי הגדרות ברירת מחדל של

תוכנית: ← עמוד 21

■ (Temp. °C) טמפרטורה,

■ מהירות סחיטה (Spin Ⓢ),

■ זמן Finish in (סיום לאחר)

6 נעילה בפני ילדים (3 sec. ⏸)

כדי למנוע שינוי בשוגג של הפונקציות שהוגדרו:

כדי להפעיל את הפונקציה, לחצו על

הלחצנים Finish in (סיום לאחר) +

וגם - בו-זמנית למשך 3 שניות

בקירוב. ← עמוד 26

7 לוח תצוגה להגדרות ומידע.

← עמוד 13

**הערה:** כל הלחצנים רגישים (מלבד המתג הראשי) ורק צריך לגעת בהם קלות.

### 1 מתג ראשי

להפעלה וכיבוי של מכונת הכביסה:

לחצו על הלחצן 1.

### 2 בורר תוכניות

לבחירת תוכנית.

סקירת התוכניות ← עמוד 16

### 3 הגדרות תוכנית נוספות: ← עמוד 23

■ speedPerfect Ⓢ (תוכנית קצרה),

■ ecoPerfect Ⓢ (תוכנית חסכונית),

■ Prewash Ⓢ (קדם כביסה),

■ Extra Rinse Ⓢ (שטיפה נוספת),

■ Less ironing Ⓢ (גיהוץ מופחת),

■ Anti-Stain System (מערכת

להסרת כתמים) (בחרו Ⓢ)

### 4 לחצן ⏸ עבור:

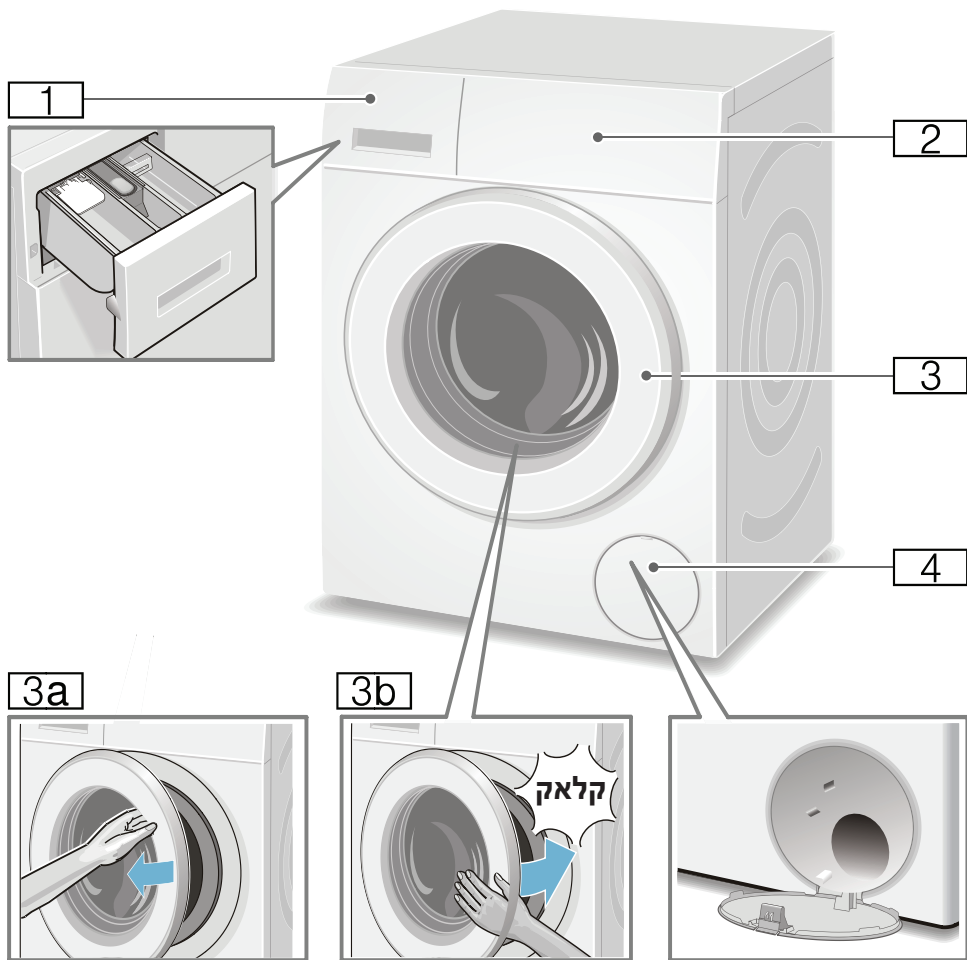
■ התחלת התוכנית

■ השעיית תוכנית, לדוגמה, כדי

להוסיף פריטי כביסה

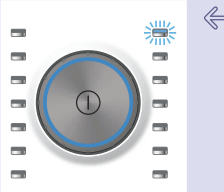
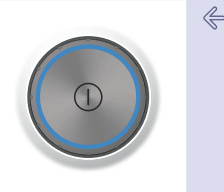
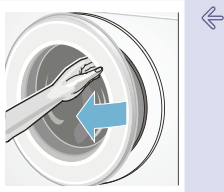
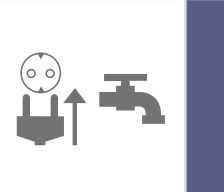
← עמוד 27

■ ביטול תוכנית ← עמוד 27



- 1 מגירת חומרי ניקוי ← עמוד 25
- 2 לוח בקרה/תצוגה
- 3 דלת עם ידית
- 3a פתיחת הדלת
- 3b סגירת הדלת
- 4 פתח שירות

# השימוש במכונה בקצרה



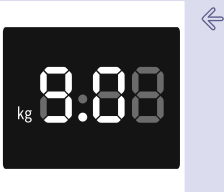

				<p>1</p>
--	---	---	---	----------

בחרו תוכנית, לדוגמה Cottons (כותנה).

להפעלה, לחצו על הלחצן ①.

פתחו את הדלת.

חברו את תקע החשמל. פתחו את הברז.

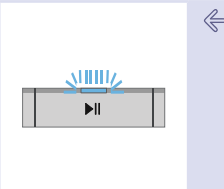

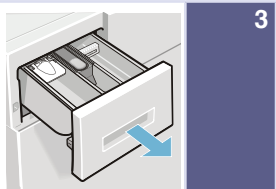
				<p>2</p>
--	---	---	---	----------

קלאק! סגרו את הדלת.

הכניסו את פריטי הכביסה למכונה.

שימו לב לעומס המרבי (בהתאם לדגם) המצוין בלוח התצוגה.



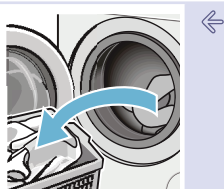
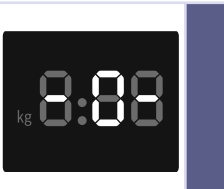
מיינו את פריטי הכביסה.

		
---	--	---

התחילו את התוכנית.

במידת הצורך, שנו את הגדרות ברירת המחדל של התוכנית ו/או בחרו הגדרות נוספות.

הוסיפו חומר ניקוי.

				<p>4</p>
--	---	---	---	----------

סגרו את הברז (עבור דגמים ללא Aqua-Stop).

לכיבוי, לחצו על הלחצן ①.

פתחו את הדלת והוציאו את פריטי הכביסה.

סיום התוכנית

- **מידע על צריכת אנרגיה וצריכת מים:**  
← עמוד 13  
התצוגות מספקות מידע על רמות צריכת האנרגיה וצריכת המים ביחס לתוכניות הנבחרות.  
ככל שיותר נוריות חיווי נדלקות כך הצריכה גבוהה יותר עבור התוכנית. כך תוכלו להשוות את רמות הצריכה של התוכניות השונות כאשר אתם בוחרים את הגדרות התוכנית שלכם ולבחור בהגדרת תוכנית חסכונית במים ואנרגיה.
- **תוכנית חיסכון באנרגיה:** תאורת לוח התצוגה נכבית לאחר מספר דקות והלחצן ► מהבהב. לחצו על לחצן כלשהו כדי להפעיל את התאורה. מצב החיסכון באנרגיה אינו מופעל כאשר פועלת תוכנית.
- **כיבוי אוטומטי:** אם המכשיר אינו מופעל לזמן ממושך הוא עשוי להיכבות באופן אוטומטי לפני שהתוכנית מתחילה וכאשר התוכנית תסתיים כדי לחסוך באנרגיה. לחצו שוב על המתג הראשי כדי להפעיל את המכשיר.  
הפעלה/כיבוי של הפונקציה ← עמוד 28
- אם אתם מייבשים את פריטי הכביסה לאחר מכן במייבש כביסה, בחרו את מהירות הסחיטה בהתאם להוראות היצרן של מייבש הכביסה.

## הגנה על איכות הסביבה



### חומרי אריזה/מכשירים משומשים



השליכו את האריזה באופן ידידותי לסביבה. מכשיר זה עומד בתקנה האירופית 2012/19/EU להשלכת ציוד חשמלי ואלקטרוני (WEEE).

התקנה מפרטת את המסגרת ברחבי האיחוד האירופי להחזרה ולמיחזור של מכשירים משומשים.

### עצות בנוגע לשימוש חסכוני

- מלאו את המכשיר תמיד בכמות הכביסה המרבית עבור כל תוכנית. סקירת התוכניות ← עמוד 16
- לכיבוס פריטי כביסה בדרגת לכלוך רגילה, אל תשתמשו בקדם כביסה.
- חסכו באנרגיה ובחומר ניקוי כאשר אתם מכבסים פריטי כביסה בדרגת לכלוך נמוכה או רגילה. ← עמוד 15
- הטמפרטורות לבחירה הן בהתאם לתוויות הטיפול שעל הבדים. הטמפרטורות במכונה עלולות לסטות מכך, כך שאתם מקבלים את השילוב האופטימלי של חיסכון באנרגיה ותוצאות כיבוס.

**אמצעי זהירות עבור ילדים****⚠ אזהרה  
סכנת מוות!**

כאשר ילדים משחקים בקרבת מכונת הכביסה, הם עלולים להיקלע למצבים מסכני חיים או לפצוע את עצמם.

- אין להשאיר ילדים ללא השגחה בסמוך למכונת הכביסה.
- אין לאפשר לילדים לשחק במכונת הכביסה.

**⚠ אזהרה  
סכנת מוות!**

ילדים עשויים לנעול עצמם במכונת הכביסה, ובכך לסכן את חייהם. כאשר המכשיר התיישן וסיים את תקופת פעולתו:

- נתקו את תקע החשמל.
- חתכו את כבל החשמל והסירו אותו ואת התקע לגמרי.
- השמידו את המנעול שעל דלת מכונת הכביסה.

**⚠ אזהרה  
סכנת חנק!**

אם תאפשרו לילדים לשחק באריזה, בשקיות הפלסטיק או בחלקי האריזה הם עשויים להיכרך סביבם או שהילדים עלולים להכניס אליהם את ראשם ולהיחנק.

הרחיקו את אריזת המכשיר, את שקיות הפלסטיק ואת חלקי האריזה מהישג ידם של ילדים.

**⚠ אזהרה  
סכנת הרעלה!**

חומרי ניקוי ומוצרי טיפול עשויים להיות רעילים אם אוכלים אותם. הרחיקו חומרי ניקוי ומוצרי טיפול הרחק מהישג ידם של ילדים.

**⚠ אזהרה  
גירוי של העיניים/העור!**

חומרי ניקוי ומוצרי טיפול עשויים לגרום לגירוי בעת מגע עם העיניים והעור.

הרחיקו חומרי ניקוי ומוצרי טיפול הרחק מהישג ידם של ילדים.

**⚠ אזהרה  
סכנת פציעה!**

בעת כיבוס פריטי כביסה בטמפרטורה גבוהה, הזכוכית שבדלת מכונת הכביסה מתחממת. אין לאפשר לילדים לגעת בדלת מכונת הכביסה.

- בעת הישענות על דלת מכונת הכביסה כאשר היא פתוחה, מכונת הכביסה עשויה לנטות על צדה ולגרום לפציעה. אין להישען על דלת מכונת הכביסה כשהיא פתוחה.
- הכנסת ידיים לתוך התוף כשהוא מסתובב עשויה לפצוע את הידיים. אין להכניס ידיים אל תוך התוף כשהוא מסתובב. המתינו עד שהתוף יפסיק להסתובב.

### **אזהרה** ⚠

#### **סכנת כווייה!**

- בעת כיבוס פריטי כביסה בטמפרטורה גבוהה, מגע במים החמים עלול לגרום לכווייה, למשל, כאשר מים חמים מתנקזים לתוך כיור. אין לגעת בתמיסת חומרי הניקוי החמה.

## **הוראות בטיחות** ⚠

### **אמצעי זהירות בעת חיבור לחשמל**

#### **אזהרה** ⚠ **סכנת מוות!**

- אתם חשופים לסכנת התחשמלות בעת מגע ברכיבים חיים.
- לעולם אין לגעת או להחזיק בתקע החשמל בידיים רטובות.
  - יש למשוך את כבל החשמל רק מהתקע ולא מהכבל, כיוון שהוא עשוי להינזק מכך.

#### **סכנת פציעה**

#### **אזהרה** ⚠ **סכנת פציעה!**

- בעת הרמת מכונת הכביסה באמצעות אחיזה בחלקים הבולטים שבה (למשל, דלת מכונת הכביסה), החלקים הבולטים עלולים להישבר ולגרום לפציעה. אין להרים את מכונת הכביסה באמצעות החלקים הבולטים שלה.
- בעת טיפוס על מכונת הכביסה, משטח העבודה עלול להישבר ולגרום לפציעה. אין לטפס על מכונת הכביסה.

## ייעוד מכונת הכביסה

- לשימוש ביתי בלבד.
  - לבדים המתאימים לכיבוס במכונה ולפריטי צמר המתאימים לכיבוס ביד באמצעות תמיסת חומרי ניקוי.
  - להפעלה עם מי שתייה קרים ועם חומרי ניקוי ומוצרי טיפול מסחריים המתאימים לשימוש במכונות כביסה.
  - בעת מדידת הכמות של כל חומרי הניקוי/תוספי הניקוי/מוצרי הטיפול, בדקו תמיד את הוראות היצרן.
  - ילדים בני 8 ומעלה, אנשים בעלי יכולות גופניות, חושיות או נפשיות מוגבלות ואנשים בעלי ניסיון וידע מוגבלים רשאים להפעיל את המכונה בתנאי שהם **נמצאים תחת פיקוח** של אדם אחראי או **עברו הדרכה** מידי אדם אחראי.
  - אין לאפשר לילדים לנקות את המכונה או לבצע פעולות תחזוקה ללא השגחה.
  - הרחיקו ילדים מתחת לגיל 3 ממכונת הכביסה.
  - המכשיר מיועד לשימוש עד לגובה של 4000 מטר מעל פני הים.
  - הרחיקו בעלי חיים ממכונת הכביסה.
- לפני הפעלת המכשיר:** קראו את הוראות ההפעלה וההתקנה ואת כל המידע הנוסף המצורף למכונת הכביסה, ופעלו על-פיהם. שמרו על המסמכים לשימוש עתידי או לבעלים עתידיים.

**39. . . . . מיקום מכונת הכביסה וחיבורה** 

- 39. . . . . פריטים הכלולים באריזת המכשיר
- 40. . . . . הוראות בטיחות
- 40. . . . . משטח התקנה
- 40. . . . . התקנה על משטח מוגבה או על רצפת עץ
- 40. . . . . התקנה על משטח עם מגירה
- 41. . . . . התקנת המכשיר בתוך מקום ייעודי במטבח
- 41. . . . . הסרת קיבועי ההובלה
- 41. . . . . אורך הצינורות וכבל החשמל
- 42. . . . . פתח כניסת מים
- 43. . . . . פתח יציאת מים
- 44. . . . . העמדת מכונת הכביסה בצורה ישרה
- 45. . . . . חיבור לחשמל
- 46. . . . . לפני הכביסה הראשונה
- 47. . . . . הובלה

**48. . . . . אחריות Aqua Stop** 

**30. . . . . ניקוי ותחזוקה** 

- 30. . . . . גוף המכונה/לוח הבקרה
- 30. . . . . תוף
- 30. . . . . הסרת אבנית
- 31. . . . . מגירת חומרי ניקוי וגוף המגירה
- 31. . . . . משאבת הניקוז חסומה, ניקוז חירום
- 32. . . . . צינור הניקוז בסיפון חסום
- 32. . . . . המסנן בצינור כניסת המים חסום

**33. . . . . פתרון תקלות** 

- 33. . . . . פתיחת חירום
- 34. . . . . מידע המופיע בלוח התצוגה
- 35. . . . . פתרון תקלות

**37. . . . . מרכז שירות לקוחות** 

**38. . . . . נתוני צריכה** 







- צריכת אנרגיה ומים, משך תוכנית ולחות שיורית עבור תוכניות הכביסה העיקריות
- 38. . . . .

**39. . . . . מפרט טכני** 



## תוכן עניינים

### 23. הגדרות תוכנית נוספות

- 23. speedPerfect (תוכנית קצרה) 
- 23. ecoPerfect (תוכנית חסכונית) 
- 23. Prewash (קדם כביסה) 
- 23. Extra Rinse (שטיפה נוספת) 
- 23. Less ironing (גיהוץ מופחת) 
- 23. Anti-Stain System (מערכת נגד כתמים) 

### 23. תפעול המכשיר

- 23. הכנת מכונת הכביסה
- 24. הפעלת המכשיר/בחירת תוכנית
- 24. הכנסת פריטי כביסה אל תוך התוף  
מדידת חומרי ניקוי ומוצרי טיפול
- 25. והוספתם
- שינוי הגדרות ברירת המחדל של התוכנית.
- 26. בחירה בהגדרות נוספות של התוכנית
- 26. הפעלת התוכנית
- 26. נעילה בפני ילדים
- 27. הוספת פריטי כביסה
- 27. שינוי התוכנית
- 27. ביטול התוכנית
- סיום התוכנית במהלך ההיית
- 27. השטיפה.
- 27. סיום התוכנית
- 28. הוצאת פריטי כביסה/כיבוי המכשיר

### 28. הגדרות המכשיר

- 28. הפעלת מצב הגדרות
- 29. שינוי עוצמת קול של הצלילים  
בחירה/ביטול בחירה בכיבוי אוטומטי של המכשיר
- 29. כיבוי והפעלה של צליל המידע  
עבור טיפול בתוף.
- 29. יציאה ממצב הגדרות

### 29. חיישנים

- 29. זיהוי עומס אוטומטי
- 29. מערכת לזיהוי חוסר איזון בכביסה.
- 29. חיישן מים.

### 6. ייעוד מכונת הכביסה

### 7. הוראות בטיחות

- 7. אמצעי זהירות בעת חיבור לחשמל
- 7. סכנת פציעה
- 8. אמצעי זהירות עבור ילדים

### 9. הגנה על איכות הסביבה

- 9. חומרי אריזה/מכשירים משומשים
- 9. עצות בנוגע לשימוש חסכוני

### 10. השימוש במכונה בקצרה.

### 11. הכרת המכשיר

- 11. מכונת הכביסה
- 12. לוח הבקרה.
- 13. לוח תצוגה

### 14. פריטי כביסה

- 14. הכנת פריטי הכביסה
- 14. מיון פריטי הכביסה.

### 15. חומר ניקוי

- 15. בחירה בחומר הניקוי הנכון
- 15. חיסכון באנרגיה ובחומר ניקוי

### 16. סקירת התוכניות

- 16. תוכניות על גבי בורר התוכניות  
עמלון.
- 21. צביעה/הלבנה
- 21. השריה.

### הגדרות ברירת מחדל של

### 21. התוכניות

- 22. סמפרטורה
- 22. מהירות סחיטה
- 22. Finish in (סיום לאחר)

## הסבר לגבי הסמלים

### ⚠ אזהרה!

שילוב זה של סמל ומילת אזהרה מציין מצב שעשוי להיות מסוכן. פעולה בניגוד לאזהרה עשויה לגרום למוות או לפציעה.

### זהירות!

מילת אזהרה זו מציינת מצב שעשוי להיות מסוכן. פעולה בניגוד להערת הזהירות עשויה לגרום נזק לרכוש ו/או לסביבה.

### הערה/עצה

מידע לגבי אופן השימוש הטוב ביותר במכשיר/כל מידע שימושי אחר.

### 1. 2. 3. / א (ב ג)

השלבים מצוינים על-ידי מספרים או אותיות.

■ / -

הרשימות מצוינות על-ידי תבליטים בצורת ריבוע או מקף.

## מכונת הכביסה החדשה שלכם

בחרתם במכונת כביסה של Siemens.

הקדישו כמה רגעים לקריאת המדריך ולהכרת יתרונותיה של מכונת הכביסה שלכם.

כדי לעמוד בדרישות האיכות של המותג Siemens, כל מכונת כביסה העוזבת את מפעלנו נבדקת באופן מקיף על מנת לוודא שהיא פועלת כראוי ונמצאת במצב מושלם.

למידע נוסף אודות המוצרים, האביזרים, חלקי החילוף והשירותים שלנו, היכנסו לאתר שלנו [www.siemens-home.co.il](http://www.siemens-home.co.il) או צרו קשר עם מרכזי שירות הלקוחות שלנו.

אם בהוראות ההפעלה וההתקנה מתוארים דגמים אחרים, ההבדלים יצוינו במקומות הרלוונטיים בטקסט.



קראו את הוראות ההפעלה וההתקנה האלה לפני הפעלת המכונה.

## **לקוחות נכבדים,**

הננו מברכים אתכם עם הצטרפותכם למשפחת רוכשי מכשירי חשמל של חברת SIEMENS .  
הוראות הפעלה והתקנה אלה נועדו להסביר ולהנחות כיצד מפעילים מכשיר זה לקבלת התוצאות הטובות ביותר.  
אנו משוכנעים כי רכשתם מוצר מהימן מושלם, ומקווים שהוא יפעל לשביעות רצונכם.

**שימו לב:** הקפידו לקבל תעודת אחריות מקורית של B/S/H.

## **הערה!**

חוברת זו מתורגמת מלועזית, והיא מתאימה למספר רב של דגמים שלא בהכרח משווקים בארץ.

כל הזכויות שמורות ל- BSH Home Appliances Group .

התוכן שבמסמך זה הוא הקניין הרוחני הבלעדי של BSH .  
BSH שומרת את הזכות הבלעדית לתוכנו, במיוחד במקרה של תקנות פטנטים, פטנטים שימושיים, פטנטי עיצוב ומותגים. כל שכפול של מסמל זה וכל העברה של תוכנו, בכל דרך, הינם אסורים. BSH תפעל בהתאם נגד כל הפרה של זכויותיה.

SIEMENS



# מכונת כביסה

WM14W520IL, WM12W520IL

[siemens-home.bsh-group.com/welcome](http://siemens-home.bsh-group.com/welcome)

הוראות הפעלה והוראות התקנה he

רשמו את  
המכשיר  
שלכם  
באתר