

# A sua máquina de lavar roupa

**Parabéns-** Acabou de adquirir um electrodoméstico moderno e de qualidade da marca Siemens. A máquina distingue-se por um consumo económico de água e energia. Todas as máquinas que saem da nossa fábrica são cuidadosamente testadas relativamente ao seu funcionamento e perfeitas condições.

Outras informações: [www.siemens-home.com](http://www.siemens-home.com)

Os dados de contacto do serviço de assistência técnica local são indicados aqui ou na lista dos serviços de assistência técnica.  
**PT** 707 500 545 (PT 0,10€/min. Mobile 0,25€/min)

**Eliminação ecológica**  
Eliminar a embalagem de forma ecológica. Este aparelho está marcado em conformidade com a Directiva 2012/19/UE relativa aos resíduos de equipamentos eléctricos e electrónicos (waste electrical and electronic equipment - WEEE). A directiva estabelece o quadro para a criação de um sistema de recolha e valorização dos equipamentos usados válido em todos os Estados Membros da União Europeia.

Índice

Página

1

1

3

3/4

4

5

6

7

8

8

9

9

10

11

**Protecção do meio ambiente/Indicações sobre economia**  
- Aproveitar o volume de carga máximo do programa em questão.  
- Lavar a roupa com sujidade normal sem pré-lavagem.  
- As temperaturas seleccionáveis referem-se aos símbolos de lavagem nos tecidos. As temperaturas indicadas na máquina podem divergir, para se assegurar uma mistura perfeita de poupança de energia e resultado de lavagem.  
- Dosear o detergente de acordo com as indicações do fabricante e com o grau de dureza da água.  
- Se a roupa for seca de seguida numa secadora de roupa, seleccionar a velocidade de centrifugação de acordo com as indicações do fabricante da secadora.

# Utilização adequada

- exclusivamente para uso doméstico,
  - para lavar tecidos que podem ir à máquina e lã lavável à mão em água de lavagem,
  - para funcionamento com água potável fria e com detergentes e produtos de tratamento adicionais correntes no mercado, que sejam adequados para utilização em máquinas de lavar roupa.
- ⚠** Não deixar as crianças junto da máquina de lavar roupa, sem qualquer vigilância!  
A máquina de lavar roupa não pode ser utilizada por crianças e adultos sem preparação adequada.  
Manter os animais domésticos afastados da máquina de lavar roupa!

Programas	
Tabela de programas detalhada → página 7. Temperatura e velocidade de centrifugação seleccionáveis individualmente, dependendo do programa seleccionado e da fase em que se encontra o programa.	
<b>algodón/algodão</b>	
⇒ speedPerfect	
ecoPerfect	tecidos resistentes
+ prelav.	
menos	
<b>sin-téticos</b>	
⇒ speedPerfect	
ecoPerfect	tecidos de limpeza fácil
+ prelav.	
mix	
delicado/seda	
lana/lã	
express 15 min.	
<b>mix</b>	tipos de roupa diversos
<b>delicado/seda</b>	tecidos laváveis delicados
👤 / lana/lã	lãs laváveis à mão e na máquina
<b>express 15 min.</b>	programa rápido
🧺 (aclarado)/ ⌚ centrifug. adicional	de roupa lavada à mão, activar o botão <b>extra</b> ➡ (enxaguamento extra); para centrifugar apenas, desactivar o botão
🧺 (escoamento)	da água de enxaguamento em - - - (sem centrifugação)

# Preparação

**Antes da primeira lavagem**  
lavar uma vez sem roupa → página 9.

**Separar a roupa e colocá-la na máquina**  
Respeitar as indicações de limpeza do fabricante! Respeitar as indicações das etiquetas. Separar de acordo com tipo, cor, nível sujidade e temperatura. A carga máxima não deve ser ultrapassada → página 7.

**Verificar a máquina**  
- Não colocar em funcionamento uma máquina que apresente danos!  
- Contactar a Assistência Técnica!

**Ligar a ficha à tomada**  
⚠ Só com as mãos secas! Puxar apenas pela ficha!

**Abrir a torneira da água**

**Compartmento II:** detergente para a lavagem principal, agente anti-calcário, branqueador, produto anti-nódoas  
**Compartmento ⌘:** amaciador, goma  
**Compartmento I:** detergente para pré-lavagem

**Introduzir detergente e produtos de tratamento adicionais**  
Dosear de acordo com: quantidade de roupa, nível sujidade, grau de dureza da água (esta informação pode ser obtida junto da companhia da água) e indicações do fabricante. Deitar o detergente líquido no respectivo doseador e colocá-lo dentro do tambor.

**Amaciadores e produtos de tratamento contra deformação e vincos da roupa muito espessos devem ser diluídos num pouco de água. Evita o entupimento da passagem.**

**Regular\*\* e ajustar o programa**

**Selector de programas**  
- sintéticos  
- speedPerfect ⇒  
- ecoPerfect  
- + prelav.  
- menos  
- mix  
- delicado/seda  
- lana/lã

**Mostrar Status**  
- estado programa preparado  
- activo  
- enxaguar  
- centrifugar  
- terminado

**Função adicional**  
- extra  
- inicio pausa

**Iniciar/Pausa + carga**

**Painel de indicação / Botões opcionais**  
- 8 8 8 8  
- temp. °C  
- 1 - 24h  
- (pronto em)  
- Fecho de segurança para crianças →

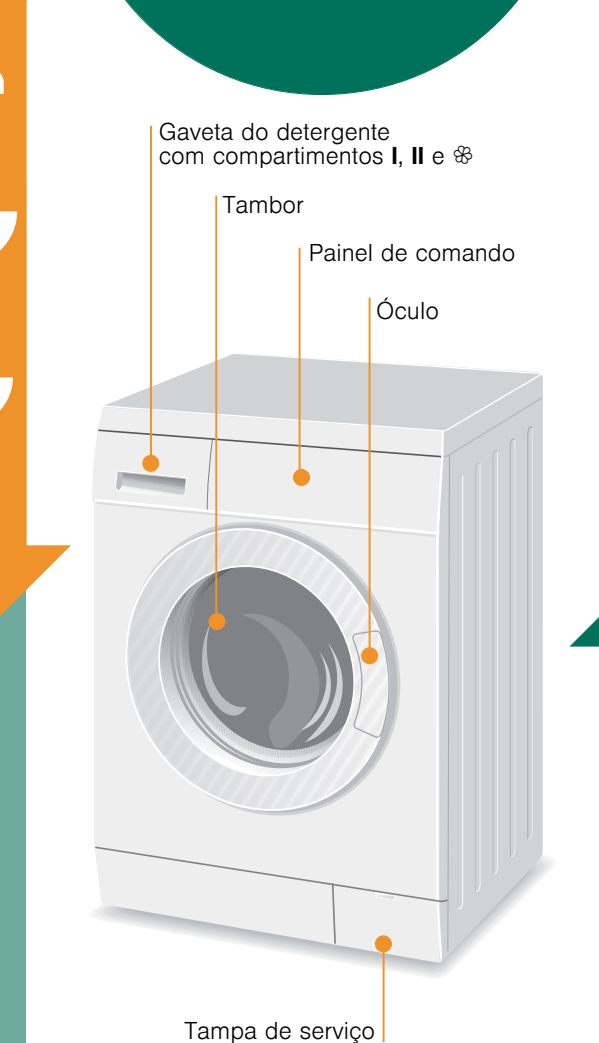
**Selector de programas para ligar e desligar a máquina, bem como para selecção de programas. Pode ser rodado para os dois lados.**

**Selecção de programas**  
- - - - - 1000\* ⌚  
- 1 - 24h  
- 1 - 24h (pronto em)  
- Fecho de segurança para crianças →

**Selecção a velocidade de centrifugação**  
(\* conforme o modelo) ou - - - - (sem centrifugação)

**Selecção a temperatura**  
- 1 - 24h (pronto em)  
- Fecho de segurança para crianças →

# Lavagem



# Lavagem

# Lavagem

# Lavagem

# Lavagem

# Lavagem

# Retirar a roupa

Abriu o óculo e retirou a roupa. Caso - - - - (sem centrifugação) esteja activo: Colocar o selector de programas em 🧺 (escoamento) ou seleccionar uma velocidade de centrifugação. Seleccionar **início**/pausa.

- Remover eventuais corpos estranhos
- Perigo de corrosão.
- Deixar o óculo e a gaveta do detergente abertos para que possam secar completamente

# Fechar a torneira da água

Nos modelos Aqua-Stop não é necessário → Indicações das instruções de instalação.

# Desligar

Colocar o selector de programas em ○ (desligar)

# Fim do programa, se ...

... piscar a indicação de status **centrifugar** e no painel de indicação aparecer **End** (fim).

# Cancelar o programa

No caso de programas com temperatura elevada:  
- Deixar arrefecer a roupa:  
- Seleccionar 🧺 (aclarado)/⌚ centrifug. adicional.  
- Seleccionar **início**/pausa.  
No caso de programas com temperatura baixa:  
- Seleccionar 🧺 (aclarado)/ ⌚ **centrifug. adicional** (desactivar o botão **extra** ➡ (enxaguamento extra)) ou 🧺 (escoamento).  
- Seleccionar **início**/pausa.

# Alterar o programa, se ...

... por engano, tiver seleccionado um programa errado:  
- Seleccionar um novo programa.  
- Seleccionar **início**/pausa. O novo programa começa do início.

**Adicionar roupa, se estiver seleccionado ...** → p. 5

# Regulações individuais

- Botões opcionais**  
Antes e durante o programa seleccionado, é possível alterar a velocidade de centrifugação e a temperatura. Os efeitos dependem da fase em que se encontra o programa.
- ⌚ (velocidade de centrifugação / sem centrifugação)  
É possível alterar a velocidade de centrifugação indicada. A velocidade máxima de centrifugação que é possível seleccionar depende do modelo e do programa regulado.
- temp. °C (temperatura)  
É possível alterar a temperatura indicada. A temperatura máxima de lavagem que é possível seleccionar depende do programa regulado.
- ⌚ (terminar em)  
Ao seleccionar o programa, é indicado o tempo de duração do programa. É possível adiar o início do programa antes que este comece, regulando o tempo "Terminar em" mediante incrementos de horas até ao máximo de 24 horas. Premir o botão ⌚ (terminar em) as vezes necessárias até o número de horas desejado ser indicado (h=hora). Seleccionar **início**/pausa.
- Função adicional** → também tabela de programas, página 7  
**extra** ➡ Ciclo de enxaguamento adicional. Para regiões com água muito macia ou para melhoria do resultado do enxaguamento.
- Fecho de segurança para crianças e adicionar roupa posteriormente**  
-o  
**Fecho de segurança para crianças/ Bloqueio da máquina**  
Protecção da máquina de lavar roupa contra a alteração inadvertida das funções reguladas. **Ligar/Desligar:** após o início/fim do programa, seleccionar início/pausa durante aproximadamente 5 segundos. Nota: o fecho de segurança para crianças pode manter-se activo até ao início do programa seguinte, mesmo depois de a máquina ter sido desligada! Antes do início do programa, desactivar o fecho de segurança para crianças e, se necessário, voltar a activá-lo após o início do programa.
- Adicionar**  
Premir o botão **início/pausa**, se após o início do programa quiser adicionar peças de roupa. A máquina verifica se é possível adicionar roupa. Nota: em caso de alto nível da água e/ou temperatura elevada, bem como durante a centrifugação, o óculo permanece bloqueado por motivos de segurança. Para continuar o programa, premir o botão **início**/pausa.
- início/pausa**  
Para iniciar o programa ou para adicionar peças de roupa e activar/desactivar o fecho de segurança para crianças.

# Indicações importantes

- Cuidar da roupa e da máquina**  
- Para a dosagem dos detergentes e outros produtos, seguir sempre as instruções do fabricante.  
- Esvaziar os bolsos.  
- Retirar todos os objectos metálicos (clips, etc.).  
- Lavar roupa delicada dentro de uma rede/um saco (meias, cortinas, sutiãs com aros).  
- Fechar os fechos de correr, abotoar as fronhas.  
- Escovar a areia dos bolsos e das dobras.  
- Retirar os rodízios das cortinas ou juntá-los numa rede/num saco.
- Roupa com sujidade diferente**  
Lavar separadamente a roupa nova.  
ligeira Sem pré-lavagem. Se necessário, seleccionar o programa ⇒ speedPerfect.  
Se necessário, tratar nódoas previamente.
- forte Introduzir menos roupa. Seleccionar programa com pré-lavagem.
- Colocar de molho** Roupa da mesma cor.  
Deitar o activador/detergente, seguindo as indicações do fabricante, no compartimento II. Colocar o selector de programas em **algodón/algodão 30 °C** e seleccionar **início**/pausa. Após cerca de 10 minutos, seleccionar **início**/pausa, para parar o programa. Após o tempo de molho desejado, voltar a seleccionar **início**/pausa, para continuar com o programa ou para alterá-lo.
- Lavagem com goma** A roupa não deve ser tratada com amaciador.  
A lavagem com goma líquida é possível em todos os programas de lavagem. Colocar a dose de goma, de acordo com as instruções do fabricante, no compartimento do amaciador ⌘ (se necessário, limpar primeiro).
- Tingir/descolorir**  
Tingir roupa apenas em quantidades moderadas. O sal pode danificar o aço inoxidável! Seguir as instruções do fabricante da tinta! **Não** descolorir roupa na máquina!



# A sua máquina de lavar roupa

**Parabéns-** Acabou de adquirir um electrodoméstico moderno e de qualidade da marca Siemens. A máquina distingue-se por um consumo económico de água e energia. Todas as máquinas que saem da nossa fábrica são cuidadosamente testadas relativamente ao seu funcionamento e perfeitas condições.

Outras informações: [www.siemens-home.com](http://www.siemens-home.com)

Os dados de contacto do serviço de assistência técnica local são indicados aqui ou na lista dos serviços de assistência técnica.  
**PT** 707 500 545 (PT 0,10€/min. Mobile 0,25€/min)

Eliminação ecológica

Eliminar a embalagem de forma ecológica.  
Este aparelho está marcado em conformidade com a Directiva 2012/19/UE relativa aos resíduos de equipamentos eléctricos e electrónicos (waste electrical and electronic equipment - WEEE). A directiva estabelece o quadro para a criação de um sistema de recolha e valorização dos equipamentos usados válido em todos os Estados Membros da União Europeia.

Índice

Página

Utilização adequada	1
Programas	1
Regulação e ajuste do programa	3
Lavagem	3/4
Depois da lavagem	4
Regulações individuais	5
Indicações importantes	6
Tabela de programas	7
Instruções de segurança	8
Valores de consumo	8
Limpeza	9
Indicações no painel de indicação	9
Manutenção	10
Que fazer, se ...	11

Protecção do meio ambiente/Indicações sobre economia

- Aproveitar o volume de carga máximo do programa em questão.
- Lavar a roupa com sujidade normal sem pré-lavagem.
- As temperaturas seleccionáveis referem-se aos símbolos de lavagem nos tecidos. As temperaturas indicadas na máquina podem divergir, para se assegurar uma mistura perfeita de poupança de energia e resultado de lavagem.
- Dosear o detergente de acordo com as indicações do fabricante e com o grau de dureza da água.
- Se a roupa for seca de seguida numa secadora de roupa, seleccionar a velocidade de centrifugação de acordo com as indicações do fabricante da secadora.

## Utilização adequada

- exclusivamente para uso doméstico,
  - para lavar tecidos que podem ir à máquina e lã lavável à mão em água de lavagem,
  - para funcionamento com água potável fria e com detergentes e produtos de tratamento adicionais correntes no mercado, que sejam adequados para utilização em máquinas de lavar roupa.
- Não deixar as crianças junto da máquina de lavar roupa, sem qualquer vigilância!
  - A máquina de lavar roupa não pode ser utilizada por crianças e adultos sem preparação adequada.
  - Manter os animais domésticos afastados da máquina de lavar roupa!

## Preparação

Instalação de acordo com as instruções de instalação em separado.

**Verificar a máquina**

- Não colocar em funcionamento uma máquina que apresente danos!
- Contactar a Assistência Técnica!

**Ligar a ficha à tomada**

Só com as mãos secas!  
Puxar apenas pela ficha!

**Abrir a torneira da água**

**Compartimento II:** detergente para a lavagem principal, agente anti-calcário, branqueador, produto anti-nódoas  
**Compartimento** ☼: amaciador, goma  
**Compartimento I:** detergente para pré-lavagem

**Programas**  
Tabela de programas detalhada → página 7.  
Temperatura e velocidade de centrifugação seleccionáveis individualmente, dependendo do programa seleccionado e da fase em que se encontra o programa.

<b>algodón/algodão</b>	
speedPerfect	
ecoPerfect	tecidos resistentes
+ prelav.	
menos	
<b>sintéticos</b>	
speedPerfect	
ecoPerfect	tecidos de limpeza fácil
+ prelav.	
<b>mix</b>	tipos de roupa diversos
<b>delicado/seda</b>	tecidos laváveis delicados
lana/lã	lãs laváveis à mão e na máquina
<b>express 15 min.</b>	programa rápido
(aclarado)/centrifug. adicional	de roupa lavada à mão, activar o botão <b>extra</b> (enxaguamento extra); para centrifugar apenas, desactivar o botão
(escoamento)	da água de enxaguamento em - - - - (sem centrifugação)

Selector de programas

Mostrar Status

Função adicional

Iniciar/Pausa + carga

Selector de programas para ligar e desligar a máquina, bem como para selecção de programas. Pode ser rodado para os dois lados.

**Antes da primeira lavagem**  
lavar uma vez sem roupa → página 9.

## Separar a roupa e colocá-la na máquina

Respeitar as indicações de limpeza do fabricante!  
Respeitar as indicações das etiquetas.  
Separar de acordo com tipo, cor, nível sujidade e temperatura.  
A carga máxima não deve ser ultrapassada → página 7.

Respeitar as indicações importantes → página 6!

Misturar peças de roupa grandes com pequenas!  
Abrir o óculo. Certificar-se de que não ficam peças de roupa presas entre o óculo e o vedante de borracha.

## Introduzir detergente e produtos de tratamento adicionais

Dosear de acordo com:  
quantidade de roupa, nível sujidade, grau de dureza da água (esta informação pode ser obtida junto da companhia da água) e indicações do fabricante.  
Deitar o detergente líquido no respectivo doseador e colocá-lo dentro do tambor.

**i** Amaciadores e produtos de tratamento contra deformação e vincos da roupa muito espessos devem ser diluídos num pouco de água. Evita o entupimento da passagem.

## Regular\*\* e ajustar o programa

Painel de  
indicação /  
Botões opcionais



**i** \*\*Se o símbolo começar a piscar no painel de indicação, o fecho de segurança para crianças está activo → Desactivar, página 5.

Funções adicionais e botões opcionais  
→ Regulações individuais, página 5.

**i** Em caso de toque mais prolongado nos botões opcionais, as opções de regulação começam a decorrer automaticamente!

## Seleccionar início/pausa

000\* Seleccionar a velocidade de centrifugação (\* conforme o modelo) ou - - - (sem centrifugação, a roupa fica na última água de enxaguamento)

o) - 90 °C temp. °C Seleccionar a temperatura

(pronto em) Fim do programa após ...

Fecho de segurança para crianças →  
Página 5

# Lavagem

Gaveta do detergente  
com compartimentos I, II e

Tambor

Painel de comando

Óculo

Tampa de serviço

# Lavagem

## Retirar a roupa

Abrir o óculo e retirar a roupa.  
Caso - - - (sem centrifugação) esteja activo: Colocar o selector de programas em (**escoamento**) ou seleccionar uma velocidade de centrifugação.  
Seleccionar **início**/pausa.

**i** - Remover eventuais corpos estranhos  
- Perigo de corrosão.  
- Deixar o óculo e a gaveta do detergente abertos para que possam secar completamente

## Fechar a torneira da água

Nos modelos Aqua-Stop não é necessário → Indicações das instruções de instalação.

## Desligar

Colocar o selector de programas em (**desligar**)

## Fim do programa, se ...

... piscar a indicação de status **centrifugar** e no painel de indicação aparecer **End** (fim).

## Cancelar o programa

No caso de programas com temperatura elevada:

- Deixar arrefecer a roupa:  
Seleccionar (**aclarado**)/ centrifug. adicional.
- Seleccionar **início**/pausa.

No caso de programas com temperatura baixa:

- Seleccionar (aclarado)/ **centrifug. adicional** (desactivar o botão **extra** (**enxaguamento extra**)) ou (**escoamento**).
- Seleccionar **início**/pausa.

## Alterar o programa, se ...

... por engano, tiver seleccionado um programa errado:

- Seleccionar um novo programa.
- Seleccionar **início**/pausa. O novo programa começa do início.

Adicionar roupa, se estiver seleccionado ... → p. 5

# Regulações individuais


- **Botões opcionais**

Antes e durante o programa seleccionado, é possível alterar a velocidade de centrifugação e a temperatura. Os efeitos dependem da fase em que se encontre o programa.
- **⌚ (velocidade de centrifugação / sem centrifugação)**

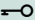
É possível alterar a velocidade de centrifugação indicada. A velocidade máxima de centrifugação que é possível seleccionar depende do modelo e do programa regulado.
- **temp. °C (temperatura)**

É possível alterar a temperatura indicada. A temperatura máxima de lavagem que é possível seleccionar depende do programa regulado.
- **⌚ (terminar em)**

Ao seleccionar o programa, é indicado o tempo de duração do programa. É possível adiar o início do programa antes que este comece, regulando o tempo “Terminar em” mediante incrementos de horas até ao máximo de 24 horas. Premir o botão ⌚ (**terminar em**) as vezes necessárias até o número de horas desejado ser indicado (h=hora).  
Seleccionar **início**/pausa.
- **Função adicional** → também tabela de programas, página 7

**extra** 

Ciclo de enxaguamento adicional. Para regiões com água muito macia ou para melhoria do resultado do enxaguamento.
- **Fecho de segurança para crianças e adicionar roupa posteriormente**



**Fecho de segurança para crianças/ Bloqueio da máquina**

Protecção da máquina de lavar roupa contra a alteração inadvertida das funções reguladas.  
**Ligar/Desligar:** após o início/fim do programa, seleccionar início/pausa durante aproximadamente 5 segundos.  
Nota: o fecho de segurança para crianças pode manter-se activo até ao início do programa seguinte, mesmo depois de a máquina ter sido desligada!  
Antes do início do programa, desactivar o fecho de segurança para crianças e, se necessário, voltar a activá-lo após o início do programa.
- **Adicionar**

Premir o botão início/**pausa**, se após o início do programa quiser adicionar peças de roupa. A máquina verifica se é possível adicionar roupa.  
Nota: em caso de alto nível da água e/ou temperatura elevada, bem como durante a centrifugação, o óculo permanece bloqueado por motivos de segurança.  
Para continuar o programa, premir o botão **início**/pausa.
- **início/pausa**

Para iniciar o programa ou para adicionar peças de roupa e activar/desactivar o fecho de segurança para crianças.



# Indicações importantes



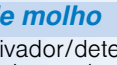
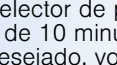


## Cuidar da roupa e da máquina

- Para a dosagem dos detergentes e outros produtos, seguir sempre as instruções do fabricante.
- Esvaziar os bolsos.
- Retirar todos os objectos metálicos (clips, etc.).
- Lavar roupa delicada dentro de uma rede/um saco (meias, cortinas, sutiãs com aros).
- Fechar os fechos de correr, abotoar as fronhas.
- Escovar a areia dos bolsos e das dobras.
- Retirar os rodízios das cortinas ou juntá-los numa rede/num saco.



## Roupa com sujidade diferente

		Lavar separadamente a roupa nova.
ligeira		Sem pré-lavagem. Se necessário, seleccionar o programa <b>speedPerfect</b> .
		Se necessário, tratar nódoas previamente.
forte		Introduzir menos roupa. Seleccionar programa com pré-lavagem.



## Colocar de molho


Roupa da mesma cor.

Deitar o activador/detergente, seguindo as indicações do fabricante, no compartimento II. Colocar o selector de programas em **algodón/algodão 30 °C** e seleccionar **início**/pausa. Após cerca de 10 minutos, seleccionar **início**/pausa, para parar o programa. Após o tempo de molho desejado, voltar a seleccionar **início**/pausa, para continuar com o programa ou para alterá-lo.



## Lavagem com goma

A roupa não deve ser tratada com amaciador.

A lavagem com goma líquida é possível em todos os programas de lavagem. Colocar a dose de goma, de acordo com as instruções do fabricante, no compartimento do amaciador  (se necessário, limpar primeiro).



## Tingir/descolorir

Tingir roupa apenas em quantidades moderadas. O sal pode danificar o aço inoxidável! Seguir as instruções do fabricante da tinta! **Não** descolorir roupa na máquina!

algodón/algodão		15 °C (frio) - 90 °C			extra  (enxaguamento extra)
speedPerfect*		15 °C (frio) - 90 °C			extra  (enxaguamento extra); programa mais curto
ecoPerfect		15 °C (frio) - 90 °C	7 kg/ 4 kg*	tecidos fortes e resistentes a altas temperaturas, de algodão ou linho	extra  (enxaguamento extra); programa de poupança de energia
+ prelav.		15 °C (frio) - 90 °C			extra  (enxaguamento extra); pré-lavagem a 30 °C
menos		15 °C (frio) - 90 °C			extra  (enxaguamento extra); centrifugação especial seguida de fase anti-víncos
sintéticos		15 °C (frio) - 60 °C			extra  (enxaguamento extra)
speedPerfect		15 °C (frio) - 60 °C		tecidos de limpeza fácil de algodão, linho, fibras sintéticas ou tecidos mistos	extra  (enxaguamento extra); programa mais curto
ecoPerfect		15 °C (frio) - 60 °C	3 kg		extra  (enxaguamento extra); programa de poupança de energia
+ prelav.		15 °C (frio) - 60 °C			extra  (enxaguamento extra); pré-lavagem a 30 °C
mix		15 °C (frio) - 40 °C		tecidos de algodão ou tecidos de limpeza fácil	extra  (enxaguamento extra); tipos de roupa diferentes podem ser lavados em conjunto
delicado/seda		15 °C (frio) - 40 °C		para tecidos delicados laváveis na máquina, por ex., seda, cetim, fibras sintéticas ou tecidos mistos (por ex., cortinas)	extra  (enxaguamento extra); sem centrifugação entre os ciclos de enxaguamento
/ lana/lã		15 °C (frio) - 40 °C	2 kg	tecidos de lã ou com percentagem de lã laváveis à mão ou na máquina	programa de lavagem especialmente delicado para evitar amarrutar a roupa, pausas do programa mais longas (tecidos repousam na água de lavagem)
express 15 min.		15 °C (frio) - 40 °C		tecidos de limpeza fácil de algodão, linho, fibras sintéticas ou tecidos mistos	programa curto com cerca de 15 minutos de duração, adequado para roupa pouco suja

Programas adicionais

\* carga reduzida

i

Como programa curto, o mais adequado é o programa - mix a 40 °C à velocidade máxima de centrifugação.

Programas sem Pré-lavagem - deixar o detergente no compartimento II, programas com Pré-lavagem - distribuir o detergente pelos compartimentos I e II.

(aclorado)/ (escoamento)

9511 / 9001014646



BSH Hausgeräte GmbH

Carl-Wery-Str. 34

81739 München / Deutschland

WM10E27EE...

Fabricado pela BSH Hausgeräte GmbH sob licença de marca comercial da Siemens AG



## Indicações de segurança

- Ler atentamente as instruções de utilização e de instalação, bem como todas as informações que acompanham a máquina de lavar roupa e proceder em conformidade.
- Guardar toda a documentação para posterior consulta.

### Perigo de choque eléctrico

- Puxar sempre pela ficha e nunca pelo cabo eléctrico!
- Nunca ligar/desligar a ficha com as mãos húmidas.

### Perigo de morte

- No final da vida útil do aparelho:
- Desligar a ficha da tomada.
  - Cortar o cabo eléctrico e afastá-lo do aparelho juntamente com a ficha.
  - Destruir o fecho do óculo. Deste modo, as crianças não se conseguem fechar dentro da máquina, correndo perigo de morte.

### Perigo de asfixia

- Manter embalagens, películas e componentes das embalagens fora do alcance das crianças.

### Perigo de envenenamento

- Guardar detergentes e produtos de tratamento adicionais fora do alcance das crianças.

### Perigo de explosão

- Peças de roupa pré-tratadas com produtos de limpeza contendo diluentes, por ex., tira-nódoas/benzina podem, depois de colocadas na máquina, provocar uma explosão.
- Antes da lavagem na máquina, enxaguar bem essas peças de roupa à mão.

### Perigo de ferimentos

- O óculo pode atingir temperaturas muito elevadas.
- Cuidado ao fazer o escoamento de água de lavagem quente.
- Não subir para cima da máquina de lavar roupa.
- Não se apoiar no óculo aberto.
- Não tocar no tambor se este ainda estiver a rodar.
- Cuidado ao abrir a gaveta do detergente com a máquina em funcionamento!

## Valores de consumo

dependendo do modelo

Programa	Carga	Electricidade**	Água**	Duração do programa**
algodón/algodão 20 °C	7 kg	0,31 kWh	72 l	2 ¾ h
algodón/algodão 40 °C	7 kg	0,85 kWh	72 l	2 ¾ h
algodón/algodão 60 °C	7 kg	1,21 kWh	72 l	2 ¾ h
algodón/algodão 90 °C	7 kg	2,01 kWh	77 l	3 h
sintéticos 40 °C	3 kg	0,64 kWh	56 l	1 ¾ h
mix 40 °C	3 kg	0,46 kWh	36 l	1 ¼ h
delicado/seda 30 °C	2 kg	0,24 kWh	37 l	¾ h
/ lana/lã 30 °C	2 kg	0,22 kWh	47 l	¾ h

Programa	Função adicional	Carga	Consumo de energia anual	Consumo de água anual
algodón/algodão 40/60 °C	ecoPerfect*	3,5/7 kg	165 kWh	10686 l

\* Regulação dos programas para ensaio e aposição do rótulo energético de acordo com a Directiva 2010/30/CE com água fria (15 °C).

\*\* Os valores diferem dos indicados, em função da pressão, da dureza e da temperatura de admissão da água utilizada, assim como da temperatura ambiente, tipo, quantidade e nível de sujidade da roupa, detergente utilizado, oscilações. Da tensão eléctrica e das funções adicionais seleccionadas.

# Limpeza



- Perigo de choque eléctrico!  
Desligar a ficha da tomada!
- Perigo de explosão! Não utilizar diluentes!



## Antes da primeira lavagem

Não colocar roupa na máquina! Abrir a torneira da água. Deitar no compartimento II:

- aprox. 1 litro de água
- detergente (dosear conforme as indicações do fabricante para sujidade ligeira e o grau de dureza da água)

Colocar o selector de programas em **sintéticos 60 °C** e **início/pausa**. No final do programa, colocar o selector de programas em **○ (desligar)**.



## Carcaça da máquina, painel de comando

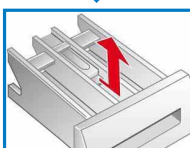
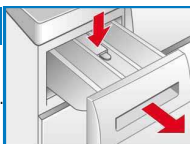
- Limpar com um pano macio e húmido.
- Não utilizar panos, esfregões nem produtos de limpeza abrasivos (produtos para limpeza de aço inoxidável).
- Remover de imediato restos de detergente e de outros produtos de limpeza.
- Proibida a limpeza com jacto de água.



## Limpar a gaveta do detergente e o alojamento ...

... em caso de restos de detergente ou de amaciador.

1. Puxar para fora, pressionar a aplicação para baixo e retirar totalmente a gaveta do alojamento.
2. Remover dispositivo para fora: com o dedo pressionar o dispositivo de baixo para cima.
3. Limpar e secar o distribuidor de detergente e a aplicação com água e uma escova. Remover também resíduos de detergente e amaciador do alojamento.
4. Colocar e encaixar o dispositivo (encaixar o cilindro no pino-guia).
5. Inserir a gaveta do detergente.



Deixar a gaveta do detergente aberta para que possa secar completamente.



## Tambor de lavagem e manga de borracha

Secar o interior da manga de borracha com um pano. Deixar a porta aberta, para que o tambor seque. Manchas de ferrugem - utilizar um produto de limpeza sem cloro, não utilizar palha-de-aço.



## Descalcificar

Sem roupa na máquina!

Descalcificar de acordo com as instruções do fabricante do produto de descalcificação, desnecessário em caso de dosagem correcta do detergente.



## Desbloqueio de emergência, por ex., em caso de falha de energia

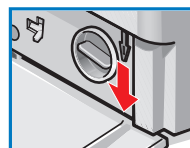
O programa prossegue quando voltar a haver corrente. Se, no entanto, quiser retirar a roupa, é possível abrir o óculo como se descreve a seguir:



### Perigo de queimadura!

A água de lavagem e a roupa podem estar quentes. Eventualmente, deixá-las arrefecer primeiro. Não tocar no tambor se este ainda estiver a rodar. Não abrir o óculo, se for possível ver água através do vidro.

1. Colocar o selector de programas em **○ (desligar)** e desligar a ficha da tomada.
2. Escoar a água de lavagem → *página 10*.
3. Puxar o desbloqueio de emergência com uma ferramenta mas baixo e largá-lo. A seguir é possível abrir o óculo.



## Indicações no painel de indicação dependendo do modelo

E3	Fechar o óculo correctamente; eventualmente, roupa entalada.
E5	Abrir completamente a torneira da água, mangueira de admissão dobrada/entalada; Limpar o filtro de rede → <i>página 10</i> , pressão da água demasiado baixa.
E6	Bomba de escoamento obstruída; limpar a bomba de escoamento → <i>página 10</i> . Mangueira/Tubo de escoamento entupida/o; limpar a mangueira de escoamento no sifão → <i>página 10</i> .
E2	Falha no motor. Chamar a Assistência Técnica!

# Manutenção



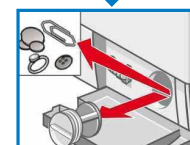
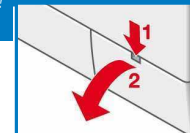
- Perigo de queimadura!  
Deixar arrefecer a água de lavagem!
- Fechar a torneira da água!



## Bomba de escoamento

Colocar o selector de programas em **○ (desligar)**, desligar a ficha da tomada.

1. Abrir e retirar a tampa de serviço.
2. **Para modelos com mangueira de esvaziamento:** Retirar a mangueira de esvaziamento do suporte e puxá-la da carcaça. Colocar o recipiente por baixo. Extrair o tampão, deixar escorrer a água de lavagem. Colocar o tampão, apertando-o bem, e inserir a mangueira de esvaziamento no suporte.
- 2\* **Para modelos sem mangueira de esvaziamento:** Desenroscar cuidadosamente a tampa da bomba, até a água de lavagem começar a escorrer. Assim que a tampa de serviço estiver meio cheia, enroscar a tampa da bomba e despejar a tampa de serviço. Repetir estes passos até a água de lavagem ter escorrido toda para fora.
3. Desapertar cuidadosamente a tampa da bomba (água residual)
4. Limpar o espaço interior, a rosca da tampa da bomba e o corpo da bomba (a roda de pás da bomba de escoamento tem de rodar livremente).
5. Voltar a colocar a tampa da bomba e a apertá-la.
6. Colocar e fechar a tampa de serviço.



Para evitar que, na próxima lavagem, escorra detergente não utilizado para o esgoto: deitar 1 litro de água no compartimento **II** e iniciar o programa (**escoamento**).



## Mangueira de escoamento no sifão

Colocar o selector de programas em **○ (desligar)**, desligar a ficha da tomada.

1. Soltar a braçadeira, puxar a mangueira de escoamento com cuidado (água residual).
2. Limpar a mangueira de escoamento e o tubo do sifão.
3. Voltar a inserir a mangueira de escoamento e proteger o ponto de união com uma braçadeira.



## Filtro de rede na admissão de água

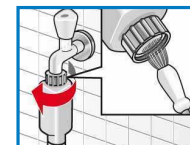


### Perigo de choque eléctrico!

Não mergulhar em água o dispositivo de segurança Aqua-Stop (possui uma válvula eléctrica).

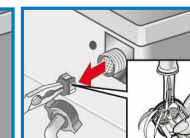
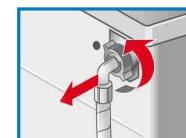
Retirar a pressão da água na mangueira de admissão:

1. Fechar a torneira da água!
2. Seleccionar um qualquer programa (excepto (**aclorado**)/ (**centrifug. adicional** // (**escoamento**)).
3. Seleccionar **início/pausa**. Deixar o programa correr durante cerca de 40 segundos.
4. Colocar o selector de programas em **○ (desligar)**. Desligar a ficha da tomada. Limpar o filtro de rede:
1. Dependendo do modelo:  
Retirar a mangueira da torneira da água.  
Limpar o filtro de rede com uma escova pequena.



e/ou em modelos Standard e Aqua-Secure:

- Retirar a mangueira na parte traseira do aparelho, extrair o filtro de rede com a pinça e limpá-lo.
2. Ligar a mangueira e controlar a respectiva estanquidade.



## O que fazer, se ...

●	houver derrame de água	<ul style="list-style-type: none"> <li>- Fixar correctamente/substituir a mangueira de escoamento.</li> <li>- Apertar a união roscada da mangueira de admissão.</li> </ul>
●	não houver admissão de água; o detergente não for adicionado.	<ul style="list-style-type: none"> <li>- Não foi seleccionada a opção <b>início</b>/pausa?</li> <li>- A torneira da água foi aberta?</li> <li>- O filtro de rede está entupido? Limpar o filtro de rede → <i>página 10</i>.</li> <li>- A mangueira de admissão está dobrada ou entalada?</li> </ul>
●	não conseguir abrir o óculo.	<ul style="list-style-type: none"> <li>- Função de segurança activa. Esperar aproximadamente 2 minutos.</li> <li>- ---- a opção (sem centrifugação) está seleccionada? → <i>páginas 3 e 4</i>.</li> <li>- A abertura só é possível através do desbloqueio de emergência? → <i>página 9</i>.</li> </ul>
●	o programa não iniciar.	<ul style="list-style-type: none"> <li>- A opção <b>início</b>/pausa ou  (<b>terminar em</b>) está seleccionada?</li> <li>- O óculo está fechado?</li> <li>- Fecho de segurança para crianças activo? Desactivar → <i>página 5</i>.</li> </ul>
●	não houver escoamento da água de lavagem.	<ul style="list-style-type: none"> <li>- ---- a opção (sem centrifugação) está seleccionada? → <i>páginas 3 e 4</i>.</li> <li>- Limpar a bomba de escoamento → <i>página 10</i>.</li> <li>- Limpar o tubo de escoamento e/ou a mangueira de escoamento.</li> </ul>
●	não for visível água dentro do tambor.	<ul style="list-style-type: none"> <li>- Não há problema - água abaixo do campo de visão.</li> </ul>
●	se o resultado da centrifugação não for satisfatório. Roupa molhada/demasiado húmida.	<ul style="list-style-type: none"> <li>- Não há problema - o sistema de controlo de desequilíbrio interrompeu a centrifugação, distribuição desigual da roupa.</li> <li>- Distribuir as peças de roupa pequenas e grandes dentro do tambor.</li> <li>- O programa  <b>menos</b> está seleccionado? → <i>página 7</i>.</li> <li>- Foi seleccionada uma velocidade de centrifugação demasiado baixa? → <i>página 5</i></li> </ul>
●	a duração do programa sofre alteração durante o ciclo de lavagem.	<ul style="list-style-type: none"> <li>- Não é anomalia - o andamento do programa é optimizado em conformidade com o respectivo processo de lavagem. Isto pode levar a alterações da duração do programa no painel de indicações.</li> </ul>
●	fase inicial de centrifugação com arranques repetidos.	<ul style="list-style-type: none"> <li>- Não há problema - sistema de controlo de desequilíbrio está a controlar o desequilíbrio.</li> </ul>
●	estiver água residual no compartimento do amaciador.	<ul style="list-style-type: none"> <li>- Não há problema - a eficácia do amaciador não é prejudicada.</li> <li>- Se necessário, limpar dispositivo da gaveta → <i>página 9</i>.</li> </ul>
●	houver formação de ruído dentro da máquina de lavar roupa.	<ul style="list-style-type: none"> <li>- Executar o programa <b>algodón/algodão 90 °C</b> sem roupa. Adicionar detergente para lavagem completa.</li> </ul>
●	A lâmpada indicadora <b>activo</b> está a piscar. Eventualmente sai espuma da gaveta de detergente.	<ul style="list-style-type: none"> <li>- Utilizado demasiado detergente? Misturar 1 colher de sopa de amaciador com ½ litro de água e deitar esta solução no compartimento II (<i>não no caso de roupa de exterior e de roupa com penas</i>).</li> <li>- Reduzir a dosagem do detergente na próxima lavagem.</li> </ul>
●	houver forte formação de ruído, vibrações e "deslocamento" durante a centrifugação.	<ul style="list-style-type: none"> <li>- Pés da máquina bem fixos?</li> <li>- Fixar os pés da máquina → <i>Instruções de instalação</i>.</li> <li>- Os dispositivos de segurança para transporte foram retirados?</li> <li>- Retirar os dispositivos de segurança para transporte → <i>Instruções de instalação</i>.</li> </ul>
●	ruídos na centrifugação e no escoamento.	<ul style="list-style-type: none"> <li>- Limpar a bomba de esgoto → <i>página 10</i>.</li> </ul>
●	o painel de indicação/ indicadores luminosos não funcionarem com a máquina em funcionamento.	<ul style="list-style-type: none"> <li>- Corte de energia?</li> <li>- Disjuntor disparou/fusíveis queimaram? Substituir os fusíveis/ligar o disjuntor.</li> <li>- Se a anomalia se repetir, chamar a Assistência Técnica.</li> </ul>
●	o programa demorar mais do que é habitual.	<ul style="list-style-type: none"> <li>- Não há problema - sistema de controlo de desequilíbrio está a controlar o desequilíbrio através da distribuição repetida da roupa.</li> <li>- Não há problema - sistema de controlo da espuma activo - é activado um ciclo de enxaguamento.</li> </ul>
●	houver resíduos de detergente na roupa.	<ul style="list-style-type: none"> <li>- Por vezes, os detergentes sem fosfatos contêm resíduos insolúveis na água.</li> <li>- Seleccionar  (<b>aclorado</b>)/ centrifug. adicional ou escovar a roupa depois da lavagem.</li> </ul>

Se não for possível eliminar uma anomalia (ligar/desligar) ou for necessária uma reparação:

- Colocar o selector de programas em (**desligar**) e desligar a ficha da tomada.
- Fechar a torneira da água e chamar a Assistência Técnica → *Instruções de instalação*.

SIEMENS

# Washing machine

WM10E277EE ...

[siemens-home.com/welcome](https://siemens-home.com/welcome)

## pt Máquina de lavar roupa Instruções de Utilização



Respeitar as instruções de segurança na página 8!



Colocar a máquina de lavar roupa em funcionamento só depois de ler as presentes instruções e as instruções de instalação fornecidas separadamente!

Register  
your  
product  
online