

Uw wasautomaat

Gefeliciteerd - U hebt gekozen voor een modern, kwalitatief hoogwaardig huishoudelijk apparaat van Siemens. De wasmachine blinkt uit door spaarzaam water- en energieverbruik. Elke machine die onze fabriek verlaat, wordt zorgvuldig op werking en een perfecte toestand gecontroleerd.

Voor meer informatie: www.siemens-home.com

De contactgegevens van de dichtstbijzijnde servicedienst vindt u hier of in de servicedienst-map (afhankelijk van het model).
NL 088 424 4020
B 070 222 142

Milieuvriendelijk afvoeren

De verpakking milieuvriendelijk (laten) afvoeren. Dit apparaat is gekenmerkt in overeenstemming met de Europese richtlijn 2012/19/EU betreffende afgedankte elektrische en elektronische apparatuur (waste electrical and electronic equipment - WEEE). De richtlijn geeft het kader aan voor de in de EU geldige terugname en verwerking van oude apparaten.

Inhoud

Bedoeld gebruik	Blz. 1
Programma	1
Programma instellen en aanpassen	3
Wassen	3/4
Na het wassen	4
Individuele instellingen	5/6
Belangrijke aanwijzingen	6
Programma-overzicht	7
Veiligheidsaanwijzingen	8
Verbruikswaarden	8
Verzorging	9
Instructies in het display	9
Onderhoud	10
Wat te doen als ...	11

Milieubesparing / besparingstips

- Maximale hoeveelheid wasgoed van het betreffende programma benutten.
- Normaal verontreinigde was zonder voorwas wassen.
- Zie de textiellabels voor de keuze van de temperatuur. De temperatuur in de machine kan hiervan afwijken om een optimale combinatie van energiebesparing en wasresultaat te waarborgen.
- Wasmiddel volgens opgave van de fabrikant en waterhardheid doseren.
- Wanneer de was aansluitend in de wasdroger wordt gedroogd, het centrifugeoerental overeenkomstig de instructies van de producent van de droger kiezen.

Bedoeld gebruik

- uitsluitend voor huishoudelijk gebruik,
- voor het wassen van machinewasbaar textiel en handwas wol in wassop,
- voor gebruik met koud drinkwater en gangbare was- en onderhoudsmiddelen, die voor gebruik in de wasautomaat geschikt zijn.

- ⚠ Kinderen niet zonder toezicht bij de wasautomaat laten!**
- ⚠ Kinderen en niet geïnstrueerde personen mogen geen gebruik maken van de wasautomaat!**
- ⚠ Huisdieren uit de buurt van de wasautomaat houden!**

Blz.

Bedoeld gebruik	1
Programma	1
Programma instellen en aanpassen	3
Wassen	3/4
Na het wassen	4
Individuele instellingen	5/6
Belangrijke aanwijzingen	6
Programma-overzicht	7
Veiligheidsaanwijzingen	8
Verbruikswaarden	8
Verzorging	9
Instructies in het display	9
Onderhoud	10
Wat te doen als ...	11

Katoen	stevig textiel
+ Voorwas	stevig textiel, voorwas bij 30 °C
Kreukherstellend	kreukherstellend textiel
+ Voorwas	kreukherstellend textiel, voorwas bij 30 °C
Snel + Mix	verschillende soorten wasgoed
Fijne was/Zijde	gevoelig wasbaar textiel
Wol	hand-/machine wasbare wol
Spoelen/Centrifugeren	met de hand gewassen wasgoed, toets Extra water geactiveerd; wanneer alleen gecentrifugeerd moet worden, toets deactiveren
Afpompen	van het spoelwater bij ☺ (zonder eindcentrifugeren)
SuperKort 15	kort programma
Outdoor	buiten-, sport- en outdoor textiel → Blz. 6
Blouses/overhemden	strijkvrrije overhemden
Lingerie	Lingerie programma
Hygiëne	stevig textiel
Donkere was	donker textiel

Vorbereiden

⚠ Installatie deskundig volgens separate plaatsingshandleiding.

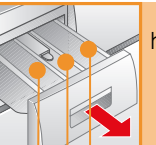
Machine controleren
- Beschadigde machine nooit in gebruik nemen!
- Neem contact op met de Servicedienst!

Stekker in stopcontact steken
⚠ Alleen met droge handen!
Alleen bij de stekker vastpakken!

Waterkraan openen

Compartment II: Wasmiddel voor hoofdwas, ontharder, bleekmiddel, vlekkenzout
Compartment ☺: Wasverzachter, stijfjel
Compartment I: Wasmiddel voor Voorwas

Wasgoed sorteren en in de wasautomaat doen



Aanwijzingen van de fabrikant aanhouden!
Volgens aanwijzingen op de textiellabels.
Op soort, kleur, vervuiling en temperatuur.
Maximale belading niet overschrijden → Blz. 7.
Belangrijke aanwijzingen aanhouden → Blz. 6!
Grote en kleine stukken wasgoed in de machine doen!
Vulvenster sluiten. Wasgoed niet tussen vuldeur en rubberen afdichttrand klemmen.

Was- en verzorgingsmiddel toevoegen

Doseren overeenkomstig:
hoeveelheid wasgoed, vervuiling, waterhardheid (deze kunt u navragen bij uw waterbedrijf) en aanwijzingen van de producent.
Vloeibaar wasmiddel in de betreffende doseerhouder vullen en in de trommel leggen.

i Stroperige wasverzachter en stijfjel met water verdunnen. Voorkomt verstopping.

Programma instellen** en aanpassen

i **Wanneer in het display het symbool **?** knippert, kinderslot actief → Deactiveren, Blz. 5.

Extra functies en optietoetsen → Individuele instellingen, Blz. 5.

Start/Bijvullen kiezen

i Alle toetsen zijn aanraakgevoelig, aantippen is voldoende! Bij langer aanraken van de optietoetsen worden de instelopties automatisch doorlopen!

Programmakieler	Display / Optietoetsen	Extra functies	Start/Bijvullen
i Programmakieler voor het in- en uitschakelen van de machine en het kiezen van de programma's. Kan in beide richtingen worden gedraaid.	☺ - 90 °C Temp. Temperatuur kiezen (☺ = koud)	☺ - 1400* T/min. Kiezen van het centrifugeoerental (* afh. van model) of ☺ (zonder eindcentrifugeren, wasgoed ligt in het laatste spoelwater, display --)	
	1 - 24h Klaar in. Einde programma na ...		
	Statusindicaties	Indicaties voor programmaverloop:	
		Wassen, spoelen, centrifugeren, programmaduur resp. -einde (-0)	
	?	Kinderslot → Blz. 5	
	?	Vuldeur openen, was bijvullen → Blz. 4,5	

☺ - 90 °C Temp. Temperatuur kiezen (☺ = koud)

☺ - 1400* T/min. Kiezen van het centrifugeoerental (* afh. van model) of **☺** (zonder eindcentrifugeren, wasgoed ligt in het laatste spoelwater, display --)

1 - 24h Klaar in. Einde programma na ...

Statusindicaties
Wassen, spoelen, centrifugeren, programmaduur resp. -einde (-0)
Kinderslot → Blz. 5
Vuldeur openen, was bijvullen → Blz. 4,5

Wassen



Wasgoed uitnemen

Deur openen en wasgoed uitnemen.
In geval van **☺** (zonder eindcentrifugeren) actief: Programmakieler op **Afpompen** stand of centrifugeoerental kiezen.
Start/Bijvullen kiezen.

- Eventueel aanwezige vreemde voorwerpen verwijderen - Roestgevaar.
- Vulvenster en wasmiddelschuiflade open laten, zodat restwater kan opdrogen

Waterkraan sluiten

Bij Aqua-Stop modellen niet nodig → Instructie plaatsingshandleiding.

Uitschakelen

Programmakieler op **Uit** zetten

Programma-einde wanneer ...

... Start/Bijvullen knippert en in het display **-0-** verschijnt.

Programma afbreken

- Bij programma's met hoge temperatuur:
- Was afkoelen: **Spoelen/Centrifugeren** kiezen.
- **Start/Bijvullen** wählen.
- Bij programma's met lagere temperatuur:
- **Spoelen/Centrifugeren** (Toets **Extra water** deactiveren) of **Afpompen** kiezen.
- **Start/Bijvullen** wählen.

Programma wijzigen wanneer...

- ... U per ongeluk een verkeerd programma heeft gekozen:
- Programma opnieuw kiezen.
- **Start/Bijvullen** kiezen. Het nieuwe programma begint van voor af aan.

Was bijvullen wanneer ... → Blz. 5

- ... **Start/Bijvullen** gekozen en vervolgens lichten in het display de **beide** symbolen **YES + ☺** op. Bij **NO** kan de vuldeur niet worden geopend.
- **Start/Bijvullen** kiezen.

Individuele instellingen

Optietoetsen

Voor en tijdens het gekozen programma kunnen het centrifugeoerental en de temperatuur worden gewijzigd. Effecten afhankelijk van de programmavoortgang.

Temperatuur °C

U kunt de weergegeven wastemperatuur wijzigen. De instelbare maximale wastemperatuur hangt af van het gekozen programma.

T/min (Centrifugeoerental / zonder eindcentrifugeren)

U kunt het weergegeven centrifugeoerental wijzigen. Het mogelijke maximale centrifugeoerental hangt af van het model en het ingestelde programma.

Klaar in

Bij keuze van het programma wordt de betreffende programmaduur weergegeven. De programmastart kunt u voor aanvang van het programma uitstellen. De "Klaar in" tijd kan in stappen van 1 uur, tot maximaal 24h worden ingesteld. Toets **Klaar in** net zo vaak kiezen, tot het gewenste aantal uren wordt weergegeven (h=uur). **Start/Bijvullen** kiezen.

Extra functies → ook Programma-overzicht, Blz. 7

speedPerfect Voor het wassen in een kortere tijd bij vergelijkbaar wasresultaat vergeleken met het standaardprogramma. Maximale beladingshoeveelheid → Programma-overzicht, Blz. 7.

ecoPerfect

Energiezuinig wassen door temperatuurreductie bij gelijkblijvend wasresultaat. De wastemperatuur is lager dan de geselecteerde temperatuur. Bij bijzondere hygiënische vereisten is het programma **Hygiëne** aan te raden.

Antikreuk

Special centrifugeverloop met aansluitend losmaken. Sparend eindcentrifugeren - Restvochtgehalte van de was iets hoger.

Extra water

Verhoogd waterniveau en een extra spoelbeurt, verlengde wastijd. Voor gebieden met zeer zacht water of voor het verder verbeteren van de spoelresultaten.

Kinderslot en bijvullen

Wasautomaat beveiligen tegen het wijzigen van de ingestelde functies. **AAN/UIT:** na programmastart/-einde ca. 5 seconden lang **Start/Bijvullen** kiezen.
Instructie: Kinderslot kan tot de volgende programmastart geactiveerd blijven, ook na het uitschakelen van de machine!
In dat geval voor de start van het programma het kinderslot deactiveren en eventueel na het starten van het programma weer activeren.

YES + ☺ Bijvullen

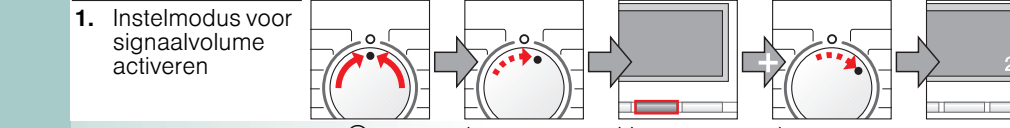
Toets **Start/Bijvullen** kiezen, wanneer u na het starten van het programma nog wasgoed wilt bijvullen. De machine controleert of bijvullen mogelijk is.
YES + ☺ lichten op: Bijvullen mogelijk.
NO knippert: Wacht tot **YES + ☺** gaan branden.
Instructie: Deur pas openen wanneer **beide** symbolen **YES + ☺** branden.
NO: Wasgoed bijvullen niet mogelijk.
Instructie: Bij een hoge waterstand en/of temperatuur of tijdens het centrifugeren blijft het vulvenster vanwege veiligheidsredenen vergrendeld.
Om het programma te hervatten, de toets **Start/Bijvullen** kiezen.

Start/Bijvullen

Voor het starten van het programma of het bijvullen van wasgoed en het activeren/deactiveren van het kinderslot.

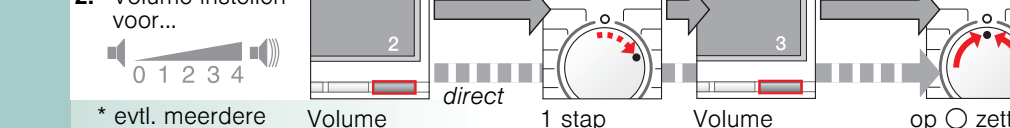
Individuele instellingen

Signaal



1. Instelmodus voor signaalvolume activeren
op **O** zetten
1 stap, displayveld wordt verlicht
kiezen en vasthouden + 1 stap, loslaten

2. Volume instellen voor...
0 1 2 3 4
* evtl. meerdere malen kiezen



Belangrijke aanwijzingen

Wasgoed en machine leegmaken

- Bij de dosering van alle was-/hulp en reinigingsmiddelen absoluut de instructies van de fabrikant aanhouden.
- Zakken legen.
- Let op metalen delen (paperclips etc.).
- Gevoelig textiel in net/zak wassen (panty's, gordijnen, beugelb's).
- Ritsen sluiten, slopen dichtknopen.
- Zand uit zakken en zomen borstelen.
- Gordijningetjes verwijderen of in net/zak doen.

Verschillend vervuld wasgoed

- licht Nieuw wasgoed apart wassen.
- Niet voorwassen. Eventueel extra functie **speedPerfect** kiezen.
- Vlekken eventueel voorbehandelen.
- sterk Minder wasgoed in de machine doen. Programma met voorwas kiezen.

Inweken

Was van gelijke kleur in de wasautomaat doen.
Inwekmiddel/wasmiddel volgens aanwijzingen van de fabrikant in compartment **II** doen. Programmakieler op **Katoen 30 °C** zetten en **Start/Bijvullen** kiezen. Na ca. 10 minuten **Start/Bijvullen** kiezen, om het programma te onderbreken. Na de gewenste inweektijd opnieuw **Start/Bijvullen** kiezen, wanneer het programma moet worden hervat, of anders het programma wijzigen.

Stijfjel

Wasgoed moet niet met wasverzachter zijn behandeld.
Stijfjel in alle wasprogramma's met vloeibaar stijfjel mogelijk. Stijfjel volgens aanwijzingen van de producent in het wasverzachtercompartiment **☺** (eventueel eerst reinigen) doseren.

Kleuren / Ontkleuren

Verven alleen in die mate die gebruikelijk is voor huishoudens. Zout kan RVS aantasten! Instructies van de verfproducent aanhouden! Was **niet** in de wasautomaat ontkleuren!

Outdoor

Wasgoed mag niet met wasverzachter zijn behandeld.
Voor machinewasbaar textiel geschikt speciaal wasmiddel verkrijgbaar bij buitensportwinkels. Dosering volgens opgave van de producent. Speciaal wasmiddel voor outdoor-textiel in compartment **II**. Programmakieler op **Outdoor** zetten. Temperatuur en **Start/Bijvullen** kiezen.

Katoen + Voorwas	stevig textiel, kookbestendig textiel van katoen of linnen	7 kg/ 4 kg*	max. - 90 °C
Hygiëne	stevig textiel van katoen of linnen		max. - 60 °C
Kreukherstellend + Voorwas	kreukherstellend textiel van katoen, linnen, synthetisch materiaal of gemengde stoffen		max. - 60 °C
Snel + Mix	Textiel van katoen of kreukherstellend textiel	3 kg	max. - 40 °C
Donkere was	donker textiel van katoen en donker kreukherstellend textiel		max. - 40 °C
Blouses/overhemden	non-iron overhemden van katoen, linnen, synthetisch materiaal of gemengde stoffen		max. - 60 °C
Fijne was/Zijde	voor gevoelig, wasbaar textiel bijv. van zijde, satijn, synt. theitsch of gemengde stoffen (bijv. gordijnen)		max. - 40 °C
/ Wol	hand- of machinewasbaar textiel van wol of met een volaandeel	2 kg	max. - 40 °C
SuperKort 15	kreukherstellend textiel van katoen, linnen, synthetisch materiaal of gemengde stoffen		max. - 40 °C
Outdoor	Buiter-, sport en outdoor textiel ook voor ademend textiel		max. - 40 °C
Lingerie	Lingerie	1 kg	max. - 40 °C
Extra programma's	spoelen/centrifugeren, alpompen		

* gereduceerde belasting bij extra functie ⇒ speedPerfect
 i. Als kort programma is - Snel + Mix 40 °C met max. centrifugeerental optimaal geschikt.
 Programma zonder voorwas - Wasmiddel in compartiment II doen.

Siemens-Electrogeräte GmbH
 Carl-Wery-Str. 34
 81739 München / Deutschland
 WM14E496FG ...
 9406 / 9001011060

Veiligheidsinstructies

- Wij verzoeken u vriendelijk om de bedienings- en plaatsingshandleiding en alle bij de wasautomaat meegeleverde informatie zorgvuldig door te lezen en dienovereenkomstig te handelen.
- Documentatie voor later gebruik bewaren.

Gevaar voor elektrische schokken

- Alleen aan de stekker, nooit aan de kabel trekken!
- Insteken/uittrekken nooit met vochtige handen.

Levensgevaarlijk

Bij versleten apparaten:

- Netstekker uit contactdoos trekken.
- Aansluitkabel doorknippen en met stekker verwijderen.
- Slot van de vuldeur onklaar maken. Kinderen kunnen zich zo niet opsluiten en in levensgevaar komen.

Verstikkingsgevaar

- Verpakkingen, folie en verpakkingsonderdelen uit de buurt van kinderen houden.

Vergiftigingsgevaar

- Was- en verzorgingsmiddelen op een voor kinderen niet toegankelijke plek bewaren.

Explosiegevaar

- Met oplosmiddelhoudende reinigingsmiddelen, bijv. vlekkenverwijderaars / wasbenzine voorbehandeld wasgoed kan na het plaatsen tot een explosie leiden. Wasgoed van te voren grondig met de hand spoelen.

Letselgevaar

- De vuldeur kan zeer heet zijn.
- U moet voorzichtig zijn tijdens het weg laten lopen van heet water.
- Niet op de wasautomaat klimmen.
- Niet op de geopende vuldeur steunen.
- Niet in de trommel grijpen wanneer deze nog draait.
- Voorzichtig bij het openen van de wasmiddelschuiflade tijdens bedrijf!

Verbruiksgegevens

afhankelijke van het model

Programma	Belading	Capaciteit**	Water**	Programmauur**
Katoen 20 °C	7 kg	0,31 kWh	72 l	2 ¾ h
Katoen 40 °C	7 kg	0,85 kWh	72 l	2 ¾ h
Katoen 60 °C	7 kg	1,21 kWh	72 l	2 ¾ h
Katoen 90 °C	7 kg	2,01 kWh	77 l	3 h
Kreukherstellend 40 °C	3 kg	0,64 kWh	56 l	1 ¾ h
Snel + Mix 40 °C	3 kg	0,46 kWh	36 l	1 ¼ h
Fijne was/Zijde 30 °C	2 kg	0,24 kWh	37 l	¾ h
☼ / Wol 30 °C	2 kg	0,22 kWh	47 l	¾ h

Programma	Extra functie	Belading	Energieverbruik per jaar	Waterverbruik per jaar
Katoen 40/60 °C	Ⓢ ecoPerfect*	3,5/7 kg	165 kWh	10686 l

* gereduceerde belasting bij extra functie ⇒ speedPerfect
 i. Als kort programma is - Snel + Mix 40 °C met max. centrifugeerental optimaal geschikt.
 Programma zonder voorwas - Wasmiddel in compartiment II doen.

Onderhoud

Voor de eerste wasbeurt

Geen was inladen! Waterkraan openen. In het compartiment II vullen:

- ca. 1 liter water
- Wasmiddel (dosering volgens opgaven van de fabrikant voor lichte vervuiling en volgens de waterhardheid)

Programmakiezer op **Kreukherstellend 60 °C** instellen en **Start**/Bijvullen kiezen. Na afloop van het programma de programmakiezer op **Uit** zetten.

Behuizing machine, bedieningspaneel

- Met een zachte, vochtige doek afnemen.
- Geen schurende doeken, schuursponges of reinigingsmiddelen (RVS-reiniger) gebruiken.
- Wasmiddel- en reinigerresten direct verwijderen.
- Reinigen met waterstraal niet toegestaan.

Wasmiddellade en behuizing reinigen ...

... wanneer was- of wasverzachterresten aanwezig zijn.

1. Uittrekken, inzetstuk naar beneden drukken, lade geheel uit de behuizing nemen.
2. Inzet uitnemen: Met de vinger de inzet van onderen naar boven drukken.
3. Wasmiddellade en inzet met water en borstel reinigen en drogen. Ook was- en wasverzachterresten uit de behuizing verwijderen.
4. Inzet plaatsen en inklikken (cilinder op geleidepen steken).
5. Doseerbakje inschuiven.

Wastrommel en rubber manchet

Rubbermanchet aan de binnenkant met een doek droogvegen. Vulvenster open laten, zodat de trommel kan drogen. Roestvlekken- chloorvrij poetsmiddel gebruiken, geen staalwol.

Ontkalken

Geen was in de wasmachine!

Ontkalken volgens opgave van de producent van het ontkalkingsmiddel, bij een juiste wasmiddeldosering niet nodig.

Noodontgrendeling, bijv. bij uitval van de elektriciteit

Het programma loopt verder, wanneer de stroom weer is ingeschakeld. Moet toch het wasgoed worden verwijderd, dan kan de vuldeur als volgt worden geopend:

Verbrandingsgevaar!

Wassop en wasgoed kunnen heet zijn. Eventueel eerst laten afkoelen. Niet in de trommel grijpen wanneer deze nog draait. Niet de vuldeur openen wanneer er nog water achter het venster zichtbaar is.

1. Programmakiezer op **Uit** zetten en de stekker uit het stopcontact halen.
2. Sop afvoeren → Blz. 10.
3. Noodontgrendeling met een gereedschap naar onder trekken en loslaten. Vervolgens kan de vuldeur worden geopend.

Instructies op het display

afhankelijk van model

F: 16 Vuldeur goed sluiten; evt. wasgoed ingeklemd.

F: 17 Waterkraan volledig openen, toevoerslang geknikt/afgeklemd; Zeef reinigen → Blz. 10, waterdruk te laag.

F: 18 Soppomp verstopt; Soppomp reinigen → Blz. 10. Afvoerslang/afvoerbuis verstopt; Afvoerslang bij sifon reinigen → Blz. 10.

F: 21 Motorstoring. Contact opnemen met de Servicedienst!

F: 23 Water in bodembak, apparaat lek. Contact opnemen met de Servicedienst!

Onderhoud

Soppomp

Programmakiezer op **Uit** zetten, stekker uit het stopcontact halen.

1. Service-klep openen en verwijderen.
2. **Voor modellen met slang voor legen:** Slang voor het legen uit de houder nemen en uit de behuizing trekken. Een bak er onder plaatsen. Afsluitkap verwijderen, wassop weg laten lopen. Afsluitdop er op drukken en slang voor het legen in de houder duwen.
- 2* **Voor modellen zonder slang voor legen:** Pompdeksel voorzichtig losdraaien, tot het sop er begint uit te lopen. Wanneer de serviceklep half vol is, pompdeksel vastdraaien en service-klep legen. Stappen herhalen tot het sop er volledig er is uitgelopen.
3. Pompdeksel voorzichtig losschroeven (restwater)
4. Binnenruimte, schroefdraad van het pompdeksel en pomphuis reinigen (waaier van de pomp moet gedraaid kunnen worden).
5. Pompdeksel weer plaatsen en vastschroeven.
6. Serviceklep plaatsen en sluiten.

Om te voorkomen dat bij de volgende keer wassen het wasmiddel ongebruikt in de afvoer stroomt: 1 liter water in compartiment II gieten en programma **Afpompen** starten.

Afvoer slang op sifon

Programmakiezer op **Uit** zetten, stekker uit het stopcontact halen.

1. Slangenkleem losmaken, afvoerslang voorzichtig lostrekken (restwater).
2. Afvoerslang en sifonklemmen reinigen.
3. Afvoerslang weer plaatsen en aansluitplek met slangenkleem borgen.

Zeef in watertoevoer

Elektrocutiegevaar!
 Aqua-Stop-veiligheidsvoorziening niet in water onderdompelen (bevat elektrische afsluiter).

Waterdruk in toevoerslang afbouwen:

1. Waterkraan sluiten!
2. Willekeurig programma kiezen (behalve **Spoelen/Centrifugeren // Afpompen**).
3. **Start**/Bijvullen kiezen. Programma ca. 40 seconden laten lopen.
4. Programmakiezer op **Uit** zetten. Netstekker uit contactdoos trekken. Zeef reinigen:

1. Afhangelijk van model: Slang van waterkraan nemen. Zeef met een kleine borstel reinigen.
2. Slang aansluiten en op lekdictheid controleren.

en/of bij modellen Standard en Aqua-Secure:

Slang aan de achterzijde van het apparaat afnemen, zeef met tang verwijderen en reinigen.

Wat te doen wanneer...

- Er water uitstroomt - Afvoerslang juist bevestigen / vervangen. - Schroefaansluiting van de toevoerslang vastdraaien.
- Geen watertoevoer. - **Start**/Bijvullen niet gekozen? - Waterkraan niet geopend? - Evtl. zeef verstopt? Zeef reinigen → Blz. 10. - Toevoerslang geknikt of ingeklemd?
- Vuldeur gaat niet open. - Veiligheidsfunctie actief. Programma afbreken? → Blz. 4. - ☼ (zonder eindcentrifugeren) gekozen? → Blz. 3.4. - Openen alleen via de noodontgrendeling mogelijk? → Blz. 9.
- Het programma start niet. - **Start**/Bijvullen of **Klaar in** - tijd gekozen? - Vuldeur gesloten? - Kinderslot actief? Deactiveren → Blz. 5.
- Wassop wordt niet afgepompt. - ☼ (zonder eindcentrifugeren) gekozen? → Blz. 3.4. - Soppomp reinigen → Blz. 10. - Afvoerbuis en/of afvoerslang reinigen.
- Water in de trommel niet zichtbaar. - Geen storing - Waterniveau onder het zichtbare bereik.
- Centrifugerresultaat niet naar tevredenheid. Was nat/te vochtig. - Geen fout - onbalans controlesysteem heeft centrifugeren afgebroken, ongelijkmatige verdeling van de was. Kleine en grote wasstukken in de trommel verdelen. - **Antikreuk** gekozen? → Blz. 5. - Te laat toerental gekozen? → Blz. 5.
- De duur van het programma wordt tijdens de wascyclus gewijzigd. - Niets aan de hand - het programmaverloop wordt geoptimaliseerd voor het betreffende wasproces. Dit kan tot wijzigingen in de duur van het programma op het display leiden.
- Meermalen beginnen met centrifugeren. - Geen storing - Het onbalans controlesysteem zorgt er voor dat onbalans verdwijnt.
- Restwater in het compartiment voor verzorgingsproduct. - Geen fout - Werking als verzorgingsmiddel wordt niet beïnvloed - Eventueel lade reinigen → Blz. 9.
- Geurvorming in wasautomaat. - Programma **Katoen 90 °C** zonder wasgoed doorvoeren. Hiervoor hoofdwasmiddel gebruiken.
- De statusindicatie (Wassen) knippert. Er kan schuim uit de wasmiddellade komen. - Teveel wasmiddel gebruikt? 1 eetlepel wasverzachter met ½ liter water vermengen en in wasmiddelbakje II gieten (niet bij outdoorbedden/kussens!). - Wasmiddeldosering bij de volgende wasbeurt reduceren.
- Sterke geluidsoverontwikkeling, trillingen en "wandelen" bij het centrifugeren. - Apparaatvoeten gefixeerd? - Apparaatvoeten borgen → *Opstellingshandleiding*. - Transportbeveiligingen verwijderd? - Transportbeveiligingen verwijderen → *Opstellingshandleiding*.
- Geluiden tijdens het centrifugeren en afpompen. - Afvoerpomp schoonmaken → Blz. 10.
- Display / displaylampen werken tijdens het bedrijf niet. - Stroomstoring? - Zekeringen geschakeld? Zekeringen inschakelen/vervangen. - Wanneer de storing herhaald optreedt de servicedienst inschakelen.
- Programmaur langer dan gewoonlijk. - Geen storing - Onbalans controlesysteem verhelpt de onbalans door het meermalen verdelen van het wasgoed. - Geen fout - schuimcontrolesysteem actief - er wordt een spoelcyclus toegevoegd.
- Resten wasmiddel op het wasgoed. - Soms bevatten fosfaatvrije wasmiddelen resten die niet in water oplosbaar zijn. - **Spoelen**/Centrifugeren kiezen of de was na het wassen afborstelen.

Wanneer een storing niet zelf verholpen kan worden (Uit/aanschakelen) of een reparatie nodig is:

- Programmakiezer op **Uit** zetten en stekker uit het stopcontact halen.
- Waterkraan dichtdraaien en contact opnemen met de servicedienst → *Plaatsingshandleiding*.

Wat te doen wanneer...

Er water uitstroomt - Afvoerslang juist bevestigen / vervangen. - Schroefaansluiting van de toevoerslang vastdraaien.

Geen watertoevoer. - **Start**/Bijvullen niet gekozen? - Waterkraan niet geopend? - Evtl. zeef verstopt? Zeef reinigen → Blz. 10. - Toevoerslang geknikt of ingeklemd?

Vuldeur gaat niet open. - Veiligheidsfunctie actief. Programma afbreken? → Blz. 4. - ☼ (zonder eindcentrifugeren) gekozen? → Blz. 3.4. - Openen alleen via de noodontgrendeling mogelijk? → Blz. 9.

Het programma start niet. - **Start**/Bijvullen of **Klaar in** - tijd gekozen? - Vuldeur gesloten? - Kinderslot actief? Deactiveren → Blz. 5.

Wassop wordt niet afgepompt. - ☼ (zonder eindcentrifugeren) gekozen? → Blz. 3.4. - Soppomp reinigen → Blz. 10. - Afvoerbuis en/of afvoerslang reinigen.

Water in de trommel niet zichtbaar. - Geen storing - Waterniveau onder het zichtbare bereik.

Centrifugerresultaat niet naar tevredenheid. Was nat/te vochtig. - Geen fout - onbalans controlesysteem heeft centrifugeren afgebroken, ongelijkmatige verdeling van de was. Kleine en grote wasstukken in de trommel verdelen. - **Antikreuk** gekozen? → Blz. 5. - Te laat toerental gekozen? → Blz. 5.

De duur van het programma wordt tijdens de wascyclus gewijzigd. - Niets aan de hand - het programmaverloop wordt geoptimaliseerd voor het betreffende wasproces. Dit kan tot wijzigingen in de duur van het programma op het display leiden.

Meermalen beginnen met centrifugeren. - Geen storing - Het onbalans controlesysteem zorgt er voor dat onbalans verdwijnt.

Restwater in het compartiment voor verzorgingsproduct. - Geen fout - Werking als verzorgingsmiddel wordt niet beïnvloed - Eventueel lade reinigen → Blz. 9.

Geurvorming in wasautomaat. - Programma **Katoen 90 °C** zonder wasgoed doorvoeren. Hiervoor hoofdwasmiddel gebruiken.

De statusindicatie (Wassen) knippert. Er kan schuim uit de wasmiddellade komen. - Teveel wasmiddel gebruikt? 1 eetlepel wasverzachter met ½ liter water vermengen en in wasmiddelbakje II gieten (niet bij outdoorbedden/kussens!). - Wasmiddeldosering bij de volgende wasbeurt reduceren.

Sterke geluidsoverontwikkeling, trillingen en "wandelen" bij het centrifugeren. - Apparaatvoeten gefixeerd? - Apparaatvoeten borgen → *Opstellingshandleiding*. - Transportbeveiligingen verwijderd? - Transportbeveiligingen verwijderen → *Opstellingshandleiding*.

Geluiden tijdens het centrifugeren en afpompen. - Afvoerpomp schoonmaken → Blz. 10.

Display / displaylampen werken tijdens het bedrijf niet. - Stroomstoring? - Zekeringen geschakeld? Zekeringen inschakelen/vervangen. - Wanneer de storing herhaald optreedt de servicedienst inschakelen.

Programmaur langer dan gewoonlijk. - Geen storing - Onbalans controlesysteem verhelpt de onbalans door het meermalen verdelen van het wasgoed. - Geen fout - schuimcontrolesysteem actief - er wordt een spoelcyclus toegevoegd.

Resten wasmiddel op het wasgoed. - Soms bevatten fosfaatvrije wasmiddelen resten die niet in water oplosbaar zijn. - **Spoelen**/Centrifugeren kiezen of de was na het wassen afborstelen.

Wanneer een storing niet zelf verholpen kan worden (Uit/aanschakelen) of een reparatie nodig is:

- Programmakiezer op **Uit** zetten en stekker uit het stopcontact halen.
- Waterkraan dichtdraaien en contact opnemen met de servicedienst → *Plaatsingshandleiding*.

Washing machine

WM14E496FG ...

siemens-home.com/welcome

nl Wasautomaat
Gebruikershandleiding

! *Veiligheids-instructies blz. 8 aanhouden!*

! De wasautomaat pas na het lezen van deze handleiding en de afzonderlijke plaatsingshandleiding in gebruik nemen!

Register your product online

Uw wasautomaat

Gefeliciteerd - U hebt gekozen voor een modern, kwalitatief hoogwaardig huishoudelijk apparaat van Siemens. De wasmachine blinkt uit door spaarzaam water- en energieverbruik. Elke machine die onze fabriek verlaat, wordt zorgvuldig op werking en een perfecte toestand gecontroleerd.

Voor meer informatie: www.siemens-home.com

De contactgegevens van de dichtstbijzijnde servicedienst vindt u hier of in de servicedienst-map (afhankelijk van het model).
NL 088 424 4020
B 070 222 142



Milieuvriendelijk afvoeren

De verpakking milieuvriendelijk (laten) afvoeren. Dit apparaat is gekenmerkt in overeenstemming met de Europese richtlijn 2012/19/EU betreffende afgedankte elektrische en elektronische apparatuur (waste electrical and electronic equipment - WEEE). De richtlijn geeft het kader aan voor de in de EU geldige terugname en verwerking van oude apparaten.

Inhoud

■ Bedoeld gebruik	Blz. 1
■ Programma	1
■ Programma instellen en aanpassen	3
■ Wassen	3/4
■ Na het wassen	4
■ Individuele instellingen	5/6
■ Belangrijke aanwijzingen	6
■ Programma-overzicht	7
■ Veiligheidsaanwijzingen	8
■ Verbruikswaarden	8
■ Verzorging	9
■ Instructies in het display	9
■ Onderhoud	10
■ Wat te doen als	11



Milieubesparing / besparingstips

- Maximale hoeveelheid wasgoed van het betreffende programma benutten.
- Normaal verontreinigde was zonder voorwas wassen.
- Zie de textiellabels voor de keuze van de temperatuur. De temperatuur in de machine kan hiervan afwijken om een optimale combinatie van energiebesparing en wasresultaat te waarborgen.
- Wasmiddel volgens opgave van de fabrikant en waterhardheid doseren.
- Wanneer de was aansluitend in de wasdroger wordt gedroogd, het centrifugetoerental overeenkomstig de instructies van de producent van de droger kiezen.

Bedoeld gebruik

- uitsluitend voor huishoudelijk gebruik,
- voor het wassen van machinewasbaar textiel en handwas wol in wassop,
- voor gebruik met koud drinkwater en gangbare was- en onderhoudsmiddelen, die voor gebruik in de wasautomaat geschikt zijn.



- Kinderen niet zonder toezicht bij de wasautomaat laten!
- Kinderen en niet geïnstrueerde personen mogen geen gebruik maken van de wasautomaat!
- Huisdieren uit de buurt van de wasautomaat houden!

Programma

Gedetailleerd programma-overzicht → Blz. 7.
 Temperatuur en centrifugetoerental individueel instelbaar, afhankelijk van het gekozen programma en programmavoortgang.

Katoen	stevig textiel
+ Voorwas	stevig textiel, voorwas bij 30 °C
Kreukherstellend	kreukherstellend textiel
+ Voorwas	kreukherstellend textiel, voorwas bij 30 °C
Snel + Mix	verschillende soorten wasgoed
Fijne was/Zijde	gevoelig wasbaar textiel
Wol	hand-/machine wasbare wol
Spoelen/Centrifugereren	met de hand gewassen wasgoed, toets Extra water geactiveerd; wanneer alleen gecentrifugeerd moet worden, toets deactiveren
Afpompen	van het spoelwater bij (zonder eindcentrifugereren)
SuperKort 15	kort programma
Outdoor	buiten-, sport- en outdoor textiel → Blz. 6
Blouses/overhemden	strijkrijve overhemden
Lingerie	Lingerie-programma
Hygiëne	stevig textiel
Donkere was	donker textiel

Voorbereiden



Installatie deskundig volgens separate plaatsingshandleiding.



Machine controleren

- Beschadigde machine nooit in gebruik nemen!
- Neem contact op met de Servicedienst!



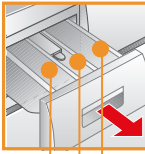
Stekker in stopcontact steken



Alleen met droge handen!
 Alleen bij de stekker vastpakken!



Waterkraan openen



Compartment II: Wasmiddel voor hoofwas, ontharder, bleekmiddel, vlekkenzout

Compartment : Wasverzachter, stijfsel

Compartment I: Wasmiddel voor Voorwas

Programmakieler

Donkere was
Couleurs sombres

Hygiëne
Hygiène

Lingerie
Lingerie fine

Blouses/
overhemden
Blouses/Chemises

Outdoor
SuperKort 15
Express 15 min

Afpompen
Vidange

Uit
Arrêt

Spoelen/Centrifugereren
Rinçage/Essorage

Katoen
Coton

+Voorwas
+Prélavage

Kreukherstellend
Synthétiques

+Voorwas
+Prélavage

Snel + Mix
Mix rapide

Fijne was/Zijde
Délicat/Soie

Wol
Laine

Display / Optietoetsen

Temp. T/min Klaar in

Temp. °C Essorage Fin dans Express

Temp. 90° 1400
60° 1200
40° 800
30° 600
20° 400

Temp. °C 40°C 60°C

* -90 °C Temp. Tempera

- 1400* T/min Kiezen va wasgoed

1 - 24h Klaar in Einde pro

Statusindicaties

-0- Wassen,

Kindersto

Vuldeur

Extra

speed Perfect Pa

Express

i Programmakieler voor het in- en uitschakelen van de machine en het kiezen van de programma's. Kan in beide richtingen worden gedraaid.

Voor de eerste keer wassen
eenmaal zonder wasgoed wassen → Blz. 9.

Wasgoed sorteren en in de wasautomaat doen

Aanwijzingen van de fabrikant aanhouden!
Volgens aanwijzingen op de textiellabels.
Op soort, kleur, vervuiling en temperatuur.
Maximale belading niet overschrijden → Blz. 7.

Belangrijke aanwijzingen aanhouden → Blz. 6!

Grote en kleine stukken wasgoed in de machine doen!
Vulvenster sluiten. Wasgoed niet tussen vuldeur en rubberen afdichtrand klemmen.

Was- en verzorgingsmiddel toevoegen

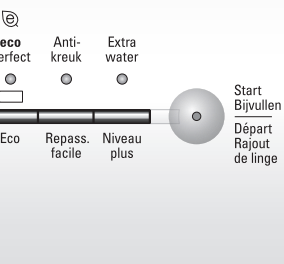
Doseren overeenkomstig:
veelheid wasgoed, vervuiling, waterhardheid (deze kunt u navragen bij
uw waterbedrijf) en aanwijzingen van de producent.
Vloeibaar wasmiddel in de betreffende doseerhouder vullen en in de
trommel leggen.

i Stroperige wasverzachter en stijfsel met water verdunnen.
Voorkomt verstopping.

Programma instellen** en aanpassen

Extra functies

Start/
Bijvullen



Programma kiezen (* = koud)

Programma kiezen (* = koud)
Programma kiezen (* = koud) van het centrifuge-toerental (* afh. van model) of ∅ (zonder eindcentrifugeren),
licht in het laatste spoelwater, display --)

Programma na ...

Programma voor programmaverloop:

Programma voor spoelen, centrifugeren, programmaduur resp. -einde (-0-)

Programma tot → Blz. 5

Programma openen, was bijvullen → Blz. 4,5

i **Wanneer in het display het
symbool ♯ knippert, kinderslot
actief → Deactiveren, Blz. 5.

Extra functies en optietoetsen →
Individuele instellingen, Blz. 5.

Start/Bijvullen kiezen

i Alle toetsen zijn aanraakgevoelig,
aantippen is voldoende! Bij langer
aanraken van de optietoetsen
worden de instelopties
automatisch doorlopen!

Wassen

Wasmiddellade met
compartimenten I, II, ☼

Trommel

Bedieningspaneel

Vuldeur



Service-klep

Wassen



Wasgoed uitnemen

Deur openen en wasgoed uitnemen.
In geval van ∅ (zonder eindcentrifugeren) actief:
Programmakieler op **Afpompen** stand of
centrifuge-toerental kiezen.
Start/Bijvullen kiezen.



- Eventueel aanwezige vreemde voorwerpen
verwijderen - Roestgevaar.
- Vulvenster en wasmiddelschuiflade open laten,
zodat restwater kan opdrogen



Waterkraan sluiten

Bij Aqua-Stop modellen niet nodig → *Instructie
plaatsingshandleiding.*



Uitschakelen

Programmakieler op **Uit** zetten

1

Programma-einde wanneer ...

... Start/Bijvullen knippert en in het display **-0-** verschijnt.

Programma afbreken

Bij programma's met hoge temperatuur:
– Was afkoelen: **Spoelen**/Centrifugeren kiezen.
– **Start**/Bijvullen wählen.

Bij programma's met lagere temperatuur:
– Spoelen/**Centrifugeren** (Toets **Extra water** deactiveren)
of **Afpompen** kiezen.
– **Start**/Bijvullen wählen.

Programma wijzigen wanneer...

... U per ongeluk een verkeerd programma heeft gekozen:
– Programma opnieuw kiezen.
– **Start**/Bijvullen kiezen. Het nieuwe programma begint
van voor af aan.

Was bijvullen wanneer ... → Blz. 5

... Start/**Bijvullen** gekozen en vervolgens lichten in het
display de **beide** symbolen **YES + ∅** op. Bij **NO** kan de
vuldeur niet worden geopend.
– **Start**/Bijvullen kiezen.

Individuele instellingen

Optietoetsen

Voor en tijdens het gekozen programma kunnen het centrifugetoerental en de temperatuur worden gewijzigd. Effecten afhankelijk van de programmavoortgang.

Temperatuur °C

U kunt de weergegeven wastemperatuur wijzigen. De instelbare maximale wastemperatuur hangt af van het gekozen programma.

T/min (Centrifuge-toerental / zonder eindcentrifugeren)

U kunt het weergegeven centrifugetoerental wijzigen. Het mogelijke maximale centrifugetoerental hangt af van het model en het ingestelde programma.

Klaar in

Bij keuze van het programma wordt de betreffende programmaduur weergegeven. De programmastart kunt u voor aanvang van het programma uitstellen. De "Klaar in" tijd kan in stappen van 1 uur, tot maximaal 24h worden ingesteld. Toets **Klaar in** net zo vaak kiezen, tot het gewenste aantal uren wordt weergegeven (h=uur). **Start/Bijvullen** kiezen.

Extra functies → ook Programma-overzicht, Blz. 7

speedPerfect

Voor het wassen in een kortere tijd bij vergelijkbaar wasresultaat vergeleken met het standaardprogramma. Maximale beladingshoeveelheid → Programma-overzicht, Blz. 7.

ecoPerfect

Energiezuinig wassen door temperatuurreductie bij gelijkblijvend wasresultaat. De wastemperatuur is lager dan de geselecteerde temperatuur. Bij bijzondere hygiënische vereisten is het programma **Hygiëne** aan te raden.

Antikreuk

Special centrifugeverloop met aansluitend losmaken. Sparend eindcentrifugeren - Restvochtgehalte van de was iets hoger.

Extra water

Verhoogd waterniveau en een extra spoelbeurt, verlengde wastijd. Voor gebieden met zeer zacht water of voor het verder verbeteren van de spoelresultaten.

Kinderslot en bijvullen

Kinderslot/ Beveiliging tegen onbevoegd gebruik

Wasautomaat beveiligen tegen het wijzigen van de ingestelde functies. **AAN/UIT:** na programmastart/-einde ca. 5 seconden lang **Start/Bijvullen** kiezen. Instructie: Kinderslot kan tot de volgende programmastart geactiveerd blijven, ook na het uitschakelen van de machine! In dat geval voor de start van het programma het kinderslot deactiveren en eventueel na het starten van het programma weer activeren.

YES + Bijvullen

Toets **Start/Bijvullen** kiezen, wanneer u na het starten van het programma nog wasgoed wilt bijvullen. De machine controleert of bijvullen mogelijk is. **YES +** lichten op: Bijvullen mogelijk. **NO** knippert: Wacht tot **YES +** gaan branden. Instructie: Deur pas openen wanneer **beide** symbolen **YES +** branden. **NO:** Wasgoed bijvullen niet mogelijk. Instructie: Bij een hoge waterstand en/of temperatuur of tijdens het centrifugeren blijft het vulvenster vanwege veiligheidsredenen vergrendeld. Om het programma te hervatten, de toets **Start/Bijvullen** kiezen.

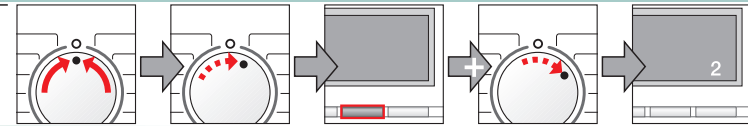
Start/Bijvullen

Voor het starten van het programma of het bijvullen van wasgoed en het activeren/deactiveren van het kinderslot.

Individuele instellingen

Signaal

1. Instelmodus voor signaalvolume activeren



op 0 zetten

1 stap, displayveld wordt verlicht

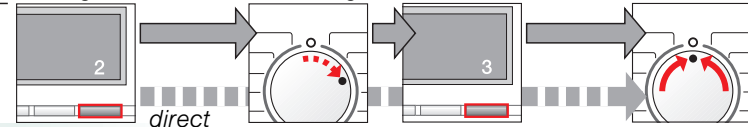
kiezen en vasthouden + 1 stap, loslaten

2. Volume instellen voor...



Toetssignalen

Instructiesignalen



Volume instellen*

Volume instellen*

op 0 zetten

* evtl. meerdere malen kiezen



Belangrijke aanwijzingen



Wasgoed en machine leegmaken

- Bij de dosering van alle was-/hulp en reinigingsmiddelen absoluut de instructies van de fabrikant aanhouden.
- Zakken legen.
- Let op metalen delen (paperclips etc.).
- Gevoelig textiel in net/zak wassen (panty's, gordijnen, beugelbh's).
- Ritsen sluiten, slopen dichtknopen.
- Zand uit zakken en zomen borstelen.
- Gordijnringetjes verwijderen of in net/zak doen.



Verschillend vervuild wasgoed

- | | |
|-------|--|
| licht | Nieuw wasgoed apart wassen. |
| | Niet voorwassen. Eventueel extra functie speedPerfect kiezen. |
| | Vlekken eventueel voorbehandelen. |
| sterk | Minder wasgoed in de machine doen. Programma met voorwas kiezen. |



Inweken

Was van gelijke kleur in de wasautomaat doen.

Inweekmiddel/wasmiddel volgens aanwijzingen van de fabrikant in compartiment II doen. Programmakiezer op **Katoen 30 °C** zetten en **Start/Bijvullen** kiezen. Na ca. 10 minuten **Start/Bijvullen** kiezen, om het programma te onderbreken. Na de gewenste inweektijd opnieuw **Start/Bijvullen** kiezen, wanneer het programma moet worden hervat, of anders het programma wijzigen.



Stijfzel

Wasgoed moet niet met wasverzachter zijn behandeld.

Stijfzel in alle wasprogramma's met vloeibaar stijfzel mogelijk. Stijfzel volgens aanwijzingen van de producent in het wasverzachtercompartiment **⊗** (eventueel eerst reinigen) doseren.



Kleuren / Ontkleuren

Verven alleen in die mate die gebruikelijk is voor huishoudens. Zout kan RVS aantasten! Instructies van de verfproducent aanhouden! Was **niet** in de wasautomaat ontkleuren!



Outdoor

Wasgoed mag niet met wasverzachter zijn behandeld.

Voor machinewasbaar textiel geschikt speciaal wasmiddel verkrijgbaar bij buitensportwinkels. Dosering volgens opgave van de producent. Speciaal wasmiddel voor outdoor-textiel in compartiment II. Programmakiezer op **Outdoor** zetten. Temperatuur en **Start/Bijvullen** kiezen.

Programma-overzicht

→ Tabel verbruikswaarden blz. 8 en instructies op blz. 6 aanhouden!



Extra functies; Aanwijzing

Programma	°C	max.	Type wasgoed
Katoen + Voorwas	* - 90 °C	7 kg/ 4 kg*	stevig textiel, kookbestendig textiel van katoen of linnen
Hygiëne	* - 60 °C		stevig textiel van katoen of linnen
Kreukherstellend + Voorwas	* - 60 °C		kreukherstellend textiel van katoen, linnen, synthetisch materiaal of gemengde stoffen
Snel + Mix	* - 40 °C	3 kg	Textiel van katoen of kreukherstellend textiel
Donkere was	* - 40 °C		donker textiel van katoen en donker kreukherstellend textiel
Blouses/overhemden	* - 60 °C		non-iron overhemden van katoen, linnen, synthetisch materiaal of gemengde stoffen
Fijne was/Zijde	* - 40 °C		voor gevoelig, wasbaar textiel bijv. van zijde, satijn, synthetisch of gemengde stoffen (bijv. gordijnen)
/ Wol	* - 40 °C	2 kg	hand- of machinewasbaar textiel van wol of met een wolaandeel
SuperKort 15	* - 40 °C		kreukherstellend textiel van katoen, linnen, synthetisch materiaal of gemengde stoffen
Outdoor	* - 40 °C		Buiten-, sport en outdoortextiel ook voor ademend textiel
Lingerie	* - 40 °C	1 kg	Lingerie

Extra programma's

* gereduceerde belading bij extra functie = speedPerfect.

i Als kort programma is - Snel + Mix 40 °C met max. centrifugeertental optimaal geschikt.

Programma zonder voorwas - Wasmiddel in compartiment II doen, Programma met Voorwas - wasmiddel in compartiment I en II verdelen.

Spoelen/Centrifugeren. Afpompen

speedPerfect*, ecoPerfect, Antikreuk, Extra water

speedPerfect*, ecoPerfect, Antikreuk, Extra water; Bijzonder geschikt bij verhoogde hygiëne-eisen of een bijzonder gevoelige huid, wegens de langere wasduur op een gedefinieerde temperatuur, hogere waterstand en langere spoelduur.

speedPerfect, ecoPerfect, Antikreuk, Extra water

speedPerfect, ecoPerfect, Antikreuk, Extra water; verschillende soorten wasgoed kunnen samen gewassen worden

speedPerfect, ecoPerfect, Antikreuk, Extra water; minder spoelen en eindcentrifugeren

speedPerfect, ecoPerfect, Antikreuk, Extra water; Antikreuk; alleen licht centrifugeren, druipnat ophangen

speedPerfect, ecoPerfect, Antikreuk, Extra water; Er wordt tussen de spoelbeurten niet gecentrifugeerd.

bijzonder sparend wasprogramma om krimp van het wasgoed te verminderen, langere programmapauzes (textiel rust in wassop)

Kort programma ca. 15 minuten, geschikt voor licht vervuild wasgoed

speedPerfect, ecoPerfect, Extra water; gereduceerd eindcentrifugeren met intervallen

speedPerfect, ecoPerfect, Antikreuk, Extra water



Siemens-Electrogeräte GmbH
Carl-Wery-Str. 34
81739 München / Deutschland

WM14E496FG ...

! Veiligheidsinstructies

- Wij verzoeken u vriendelijk om de bedienings- en plaatsingshandleiding en alle bij de wasautomaat meegeleverde informatie zorgvuldig door te lezen en dienovereenkomstig te handelen.
- Documentatie voor later gebruik bewaren.

Gevaar voor elektrische schokken

- Alleen aan de stekker, nooit aan de kabel trekken!
- Insteken/uittrekken nooit met vochtige handen.

Levensgevaarlijk

- Bij versleten apparaten:
- Netstekker uit contactdoos trekken.
 - Aansluitkabel doorknippen en met stekker verwijderen.
 - Slot van de vuldeur onklaar maken. Kinderen kunnen zich zo niet opsluiten en in levensgevaar komen.

Verstikkingsgevaar Vergiftigingsgevaar

- Verpakkingen, folie en verpakkingsonderdelen uit de buurt van kinderen houden.
- Was- en verzorgingsmiddelen op een voor kinderen niet toegankelijke plek bewaren.

Explosiegevaar

- Met oplosmiddelhoudende reinigingsmiddelen, bijv. vlekkenverwijderaar / wasbenzine voorbehandeld wasgoed kan na het plaatsen tot een explosie leiden. Wasgoed van te voren grondig met de hand spoelen.

Letselgevaar

- De vuldeur kan zeer heet zijn.
- U moet voorzichtig zijn tijdens het weg laten lopen van heet water.
- Niet op de wasautomaat klimmen.
- Niet op de geopende vuldeur steunen.
- Niet in de trommel grijpen wanneer deze nog draait.
- Voorzichtig bij het openen van de wasmiddelschuiflade tijdens bedrijf!

Verbruiksgegevens

afhankelijke van het model

Programma	Belading	Capaciteit**	Water**	Programmaduur**
Katoen 20 °C	7 kg	0,31 kWh	72 l	2 ¾ h
Katoen 40 °C	7 kg	0,85 kWh	72 l	2 ¾ h
Katoen 60 °C	7 kg	1,21 kWh	72 l	2 ¾ h
Katoen 90 °C	7 kg	2,01 kWh	77 l	3 h
Kreukherstellend 40 °C	3 kg	0,64 kWh	56 l	1 ¾ h
Snel + Mix 40 °C	3 kg	0,46 kWh	36 l	1 ¼ h
Fijne was/Zijde 30 °C	2 kg	0,24 kWh	37 l	¾ h
/ Wol 30 °C	2 kg	0,22 kWh	47 l	¾ h

Programma	Extra functie	Belading	Energieverbruik per jaar	Waterverbruik per jaar
Katoen 40/60 °C	ecoPerfect*	3,5/7 kg	165 kWh	10686 l

* Programma-instelling voor controle- en energie-etikettering conform de richtlijn 2010/30/EU met koud water (15 °C).
** De waarden wijken afhankelijk van de waterdruk, hardheid, inlooptemperatuur, ruimtetemperatuur, wasgoedsoort en vervuiling, gebruikt wasmiddel, variaties in de netspanning en gekozen extra functies af van de aangegeven waarden.

Onderhoud



- **Elektrocutiegevaar!** Netstekker uit het stopcontact halen!
- **Explosiegevaar!** Geen oplosmiddelen!

Voor de eerste wasbeurt

Geen was inladen! Waterkraan openen. In het compartiment **II** vullen:

- ca. 1 liter water

- Wasmiddel (dosering volgens opgaven van de fabrikant voor lichte vervuiling en volgens de waterhardheid)

Programmakieler op **Kreukherstellend 60 °C** instellen en **Start**/Bijvullen kiezen. Na afloop van het programma de programmakieler op **Uit** zetten.

Behuizing machine, bedieningspaneel

- Met een zachte, vochtige doek afnemen.

- Geen schurende doeken, schuursponsjes of reinigingsmiddelen (RVS-reiniger) gebruiken.

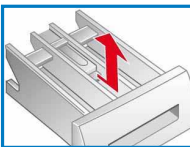
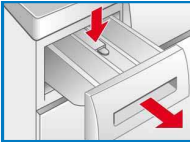
- Wasmiddel- en reinigerresten direct verwijderen.

- Reinigen met waterstraal niet toegestaan.

Wasmiddellade en behuizing reinigen ...

... wanneer was- of wasverzachterresten aanwezig zijn.

1. Uittrekken, inzetstuk naar beneden drukken, lade geheel uit de behuizing nemen.
2. Inzet uitnemen: Met de vinger de inzet van onderen naar boven drukken.
3. Wasmiddellade en inzet met water en borstel reinigen en drogen. Ook was- en wasverzachterresten uit de behuizing verwijderen.
4. Inzet plaatsen en inklikken (cilinder op geleidepen steken).
5. Doseerbakje inschuiven.



Doseerbakje open laten zodat restvocht kan opdrogen.

Wastrommel en rubber manchet

Rubbermanchet aan de binnenkant met een doek droogvegen. Vulvenster open laten, zodat de trommel kan drogen. Roestvlekken- chloorvrij poetsmiddel gebruiken, geen staalwol.

Ontkalken *Geen was in de wasmachine!*

Ontkalken volgens opgave van de producent van het ontkalkingsmiddel, bij een juiste wasmiddeldosering niet nodig.

Noodontgrendeling, bijv. bij uitval van de elektriciteit

Het programma loopt verder, wanneer de stroom weer is ingeschakeld. Moet toch het wasgoed worden verwijderd, dan kan de vuldeur als volgt worden geopend:

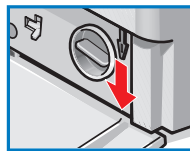
Verbrandingsgevaar!

Wassop en wasgoed kunnen heet zijn. Eventueel eerst laten afkoelen.

Niet in de trommel grijpen wanneer deze nog draait.

Niet de vuldeur openen wanneer er nog water achter het venster zichtbaar is.

1. Programmakieler op **Uit** zetten en de stekker uit het stopcontact halen.
2. Sop afvoeren → Blz. 10.
3. Noodontgrendeling met een gereedschap naar onder trekken en loslaten. Vervolgens kan de vuldeur worden geopend.



Instructies op het display *afhankelijk van model*

F: 16 Vuldeur goed sluiten; evt. wasgoed ingeklemd.

F: 17 Waterkraan volledig openen, toevoerslang geknikt/afgeklemd; Zeef reinigen → Blz. 10, waterdruk te laag.

F: 18 Soppomp verstopt; Soppomp reinigen → Blz. 10. Afvoerslang/afvoerbuis verstopt; Afvoerslang bij sifon reinigen → Blz. 10.

F: 21 Motorstoring. Contact opnemen met de Servicedienst!

F: 23 Water in bodembak, apparaat lek. Contact opnemen met de Servicedienst!

Onderhoud

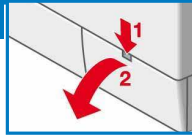


- **Verbrandingsgevaar!** Wassop laten afkoelen!
- **Waterkraan dichtdraaien!**

Soppomp

Programmakieler op **Uit** zetten, stekker uit het stopcontact halen.

1. Service-klep openen en verwijderen.



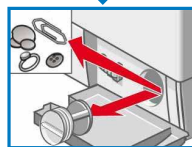
2. **Voor modellen met slang voor legen:** Slang voor het legen uit de houder nemen en uit de behuizing trekken. Een bak er onder plaatsen. Afsluitkap verwijderen, wassop weg laten lopen. Afsluitdop er op drukken en slang voor het legen in de houder duwen.



- 2* **Voor modellen zonder slang voor legen:** Pompdeksel voorzichtig losdraaien, tot het sop er begint uit te lopen. Wanneer de serviceklep half vol is, pompdeksel vastdraaien en service-klep legen. Stappen herhalen tot het sop er volledig er is uitgelopen.



3. Pompdeksel voorzichtig losschroeven (restwater)
4. Binnenruimte, schroefdraad van het pompdeksel en pomphuis reinigen (waaier van de pomp moet gedraaid kunnen worden).
5. Pompdeksel weer plaatsen en vastschroeven.
6. Serviceklep plaatsen en sluiten.

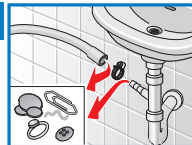


Om te voorkomen dat bij de volgende keer wassen het wasmiddel ongebruikt in de afvoer stroomt: 1 liter water in compartiment **II** gieten en programma **Afpompen** starten.

Afvoer slang op sifon

Programmakieler op **Uit** zetten, stekker uit het stopcontact halen.

1. Slangenklem losmaken, afvoerslang voorzichtig lostrekken (restwater).
2. Afvoerslang en sifonklemmen reinigen.
3. Afvoerslang weer plaatsen en aansluitplek met slangenklem borgen.



Zeef in watertoevoer

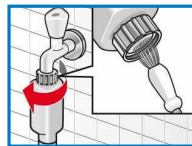
Elektrocutiegevaar!

Aqua-Stop-veiligheidsvoorziening niet in water onderdempelen (bevat elektrische afsluiter).

Waterdruk in toevoerslang afbouwen:

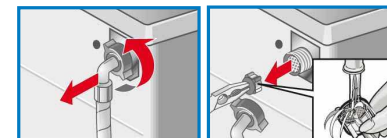
1. Waterkraan sluiten!
2. Willekeurig programma kiezen (behalve **Spelen/Centrifugeren // Afpompen**).
3. **Start**/Bijvullen kiezen. Programma ca. 40 seconden laten lopen.
4. Programmakieler op **Uit** zetten. Netstekker uit contactdoos trekken. Zeef reinigen:

 1. Afhankelijk van model: Slang van waterkraan nemen. Zeef met een kleine borstel reinigen.



en/of bij modellen Standard en Aqua-Secure:

1. Slang aan de achterzijde van het apparaat afnemen, zeef met tang verwijderen en reinigen.
2. Slang aansluiten en op lekdichtheid controleren.



Wat te doen wanneer...

Er water uitstroomt	<ul style="list-style-type: none"> - Afvoerslang juist bevestigen / vervangen. - Schroefaansluiting van de toevoerslang vastdraaien.
Geen watertoevoer. Wasmiddel niet ingespoeld.	<ul style="list-style-type: none"> - Start/Bijvullen niet gekozen? - Waterkraan niet geopend? - Evtl. zeef verstopt? Zeef reinigen → <i>Blz. 10.</i> - Toevoerslang geknikt of ingeklemd?
Vuldeur gaat niet open.	<ul style="list-style-type: none"> - Veiligheidsfunctie actief. Programma afbreken? → <i>Blz. 4.</i> - ☒ (zonder eindcentrifugeren) gekozen? → <i>Blz. 3,4.</i> - Openen alleen via de noodontgrendeling mogelijk? → <i>Blz. 9.</i>
Het programma start niet.	<ul style="list-style-type: none"> - Start/Bijvullen of Klaar in - tijd gekozen? - Vuldeur gesloten? - Kinderslot actief? Deactiveren → <i>Blz. 5.</i>
Wassop wordt niet afgepompt.	<ul style="list-style-type: none"> - ☒ (zonder eindcentrifugeren) gekozen? → <i>Blz. 3,4.</i> - Soppomp reinigen → <i>Blz. 10.</i> - Afvoerbuis en/of afvoerslang reinigen.
Water in de trommel niet zichtbaar.	<ul style="list-style-type: none"> - Geen storing - Waterniveau onder het zichtbare bereik.
Centrifugerresultaat niet naar tevredenheid. Was nat/te vochtig.	<ul style="list-style-type: none"> - Geen fout - onbalans controlesysteem heeft centrifugeren afgebroken, ongelijkmatige verdeling van de was. Kleine en grote wasstukken in de trommel verdelen. - Antikreuk gekozen? → <i>Blz. 5.</i> - Te laat toerental gekozen? → <i>Blz. 5.</i>
De duur van het programma wordt tijdens de wascyclus gewijzigd.	<ul style="list-style-type: none"> - Niets aan de hand - het programmaverloop wordt geoptimaliseerd voor het betreffende wasproces. Dit kan tot wijzigingen in de duur van het programma op het display leiden.
Meermalen beginnen met centrifugeren.	<ul style="list-style-type: none"> - Geen storing - Het onbalans controlesysteem zorgt er voor dat onbalans verdwijnt.
Restwater in het compartiment voor verzorgingsproduct.	<ul style="list-style-type: none"> - Geen fout - Werking als verzorgingsmiddel wordt niet beïnvloed - Eventueel lade reinigen → <i>Blz. 9.</i>
Geurvorming in wasautomaat.	<ul style="list-style-type: none"> - Programma Katoen 90 °C zonder wasgoed doorvoeren. Hiervoor hoofdwasmiddel gebruiken.
De statusindicatie ☞ (Wassen) knippert. Er kan schuim uit de wasmiddellade komen.	<ul style="list-style-type: none"> - Teveel wasmiddel gebruikt? 1 eetlepel wasverzachter met ½ liter water vermengen en in wasmiddelbakje II gieten (<i>niet bij outdoordekbedden/kussens!</i>). - Wasmiddeldosering bij de volgende wasbeurt reduceren.
Sterke geluidsontwikkeling, trillingen en "wandelen" bij het centrifugeren.	<ul style="list-style-type: none"> - Apparaatvoeten gefixeerd? - Apparaatvoeten borgen → <i>Opstellingshandleiding.</i> - Transportbeveiligingen verwijderd? - Transportbeveiligingen verwijderen → <i>Opstellingshandleiding.</i>
Geluiden tijdens het centrifugeren en afpompen.	<ul style="list-style-type: none"> - Afvoerpomp schoonmaken → <i>Blz. 10.</i>
Display / displaylampen werken tijdens het bedrijf niet.	<ul style="list-style-type: none"> - Stroomstoring? - Zekeringen geschakeld? Zekeringen inschakelen/vervangen. - Wanneer de storing herhaald optreedt de servicedienst inschakelen.
Programmaduur langer dan gewoonlijk.	<ul style="list-style-type: none"> - Geen storing- Onbalans controlesysteem verhelpt de onbalans door het meermalen verdelen van het wasgoed. - Geen fout - schuimcontrolesysteem actief - er wordt een spoelcyclus toegevoegd.
Resten wasmiddel op het wasgoed.	<ul style="list-style-type: none"> - Soms bevatten fosfaatvrije wasmiddelen resten die niet in water oplosbaar zijn. - Spoelen/Centrifugeren kiezen of de was na het wassen afborstelen.

Wanneer een storing niet zelf verholpen kan worden (Uit-/aanschakelen) of een reparatie nodig is:

- Programmakiezer op **Uit** zetten en stekker uit het stopcontact halen.
- Waterkraan dichtdraaien en contact opnemen met de servicedienst → *Plaatsingshandleiding.*

SIEMENS



Washing machine

WM14E496FG ...

siemens-home.com/welcome

nl Wasautomaat Gebruikershandleiding



Veiligheids-instructies blz. 8 aanhouden!



De wasautomaat pas na het lezen van deze handleiding en de afzonderlijke plaatsingshandleiding in gebruik nemen!

Register
your
product
online