



Register your new Bosch now:
www.bosch-home.com/welcome



**Tørketrommel
WTW87589SN**



BOSCH

no Bruks- og monteringsveiledning

Din nye tørketrommel

Du har valgt å kjøpe en tørketrommel av merke Bosch.

Vær vennlig å ta deg noen minutter til å lese igjennom denne teksten og på den måten bli kjent med de fordelaktige egenskapene til tørketrommelen.

For å rettferdiggjøre det høye kravet til kvalitet fra merket Bosch, er enhver tørketrommel som forlater fabrikken, grundig undersøkt for å sikre feilfri funksjon og tilstand.

Videre informasjon om våre produkter, tilbehør, reservedeler og service finner du på vår nettside www.bosch-home.com, eller du kan henvende deg til våre sentre for kundeservice.

Dersom bruks- og plasseringsveiledningen beskriver flere modeller samtidig, blir det alltid henvist til forskjellene på de aktuelle stedene i teksten.



Tørketrommelen må først tas i bruk etter at du har lest denne bruks- og oppstillingsveiledningen!

Fremstilling

⚠ Advarsel!

Denne kombinasjonen av symbol og signalord viser til en farlig situasjon. Dersom advarselen ikke tas til følge, kan resultatet bli dødsfall eller personskader.

Obs!

Dette signalordet viser til en farlig situasjon. Dersom dette ikke tas til følge, kan resultatet bli dødsfall eller personskader.

Henvising / tips

Henvisninger om optimal bruk av apparatet / nyttig informasjon.

1. 2. 3. / a) b) c)

Trinnene i fremgangsmåten angis med tall eller bokstaver.

■ / -

Opplisteringer angis med en liten boks eller tankestrek.

Innholdsfortegnelse

 Forskriftsmessig bruk	4	 Signalinnstilling	20
 Sikkerhetsinformasjon	4	 Lyder	21
Elektrisk sikkerhet	4	 Rengjøring	21
Sikkerhet for barn	4	Rengjøre tørketrommel og betjeningsfelt	21
Apparatsikkerhet	5	Rengjøre fuktighetsføler	22
 Miljøvern	6	Rengjøre filter i kondensvannbeholder	22
Emballasje/avhending	6	 Det har oppstått en feil, hva kan du gjøre?	23
Kjølemiddel	6	 Kundeservice	25
Sparetips	6	 Forbruksverdier	26
 Det viktigste kort fortalt	7	Forbruksverditabell	26
 Bli kjent med apparatet	8	Det mest effektive programmet for bomullstekstiler	26
Tørketrommel	8	 Tekniske data	27
Betjeningsfelt	9	 Oppstilling og tilkobling	28
Display	10	Leveringsomfang	28
 Tøy	11	Sette opp og koble til tørketrommel	28
Forberede tøy	11	Bytte kondensvannavløp	29
Sortere tøy etter	11	Valgfritt tilbehør	31
 Programmer og taster	12	Transport og frostbeskyttelse	31
Programmer	12		
Taster	14		
 Betjening av apparatet	15		
Legge i tøy og slå på tørketrommelen	15		
Ullkurven	15		
Tørke med ullkurv	15		
Stille inn program	17		
Starte program	17		
Programforløp	17		
Endre program eller etterfylle tøy	17		
Avbryte programmet	17		
Programslutt	17		
Ta ut tøyet og slå av tørketrommelen	18		
Rengjøre lofilteret	18		
Tømme kondensvannbeholderen	19		



Forskriftsmessig bruk

Trommelen skal brukes:

- innendørs
- kun i husholdningen og
- kun til tørking og oppfriskning av tekstiler som er merket med tørketrommel i vaskelappen
- Tørketrommelen kan brukes av barn over 8 år, personer med reduserte fysiske, sensoriske eller mentale evner og personer med manglende erfaring eller kunnskap, hvis de **holdes under oppsyn** eller har **blitt undervist** av en ansvarlig person.
- Hold barn under 3 år borte fra tørketrommelen.
- La ikke barn utføre rengjørings- eller vedlikeholdsarbeid på tørketrommelen uten tilsyn.
- Hold husdyr på avstand fra tørketrommelen.



Sikkerhetsinformasjon

Elektrisk sikkerhet



Advarsel Livsfare!

Tørketrommelen bruker elektrisk strøm, og det er dermed fare for elektrisk støt. Vær derfor oppmerksom på følgende:

- Ta aldri på støpselet med våte hender.
- Trekk aldri i ledningen når du vil ta støpselet ut av kontakten, men hold i støpselet. Slik unngår du skader på kabelen.

- Bruk ingen skjøteledninger, multikontakter eller multikoblinger.
- Få en defekt strømledning byttet hos kundeservice.

Sikkerhet for barn



Advarsel Livsfare og fare for personskader!

Vær derfor oppmerksom på følgende:

- Hold tørketrommelen under oppsikt hvis det er barn eller personer som ikke kan vurdere farer, i nærheten.
- La aldri barn leke med tørketrommelen!
- Barn kan vikle seg inn i emballasje eller plastfolie. De kan få disse over hodet og kveles. Oppbevar emballasjen, folier og deler av forpakningen utilgjengelig for barn.
- Barn kan bli innesperret i tørketrommelen. Når et apparat tas ut av drift for godt, må du derfor trekke ut støpselet, kappe strømledningen og ødelegge låsen i apparatdøren.

Apparatsikkerhet

Advarsel

Livsfare!

- Bruk ikke tørketrommelen til tøy som har blitt rengjort med industrielle kjemikaler.
- Tøy som har vært i kontakt med løsemidler, olje, voks, voksfjerner, maling, fett eller flekkfjernere, kan antennes under tørkingen eller føre til eksplosjon. Vask derfor tøyet med vaskemiddel og varmt vann før tørking.
- Støv fra kull eller mel i omgivelsene rundt tørketrommelen kan føre til eksplosjon.
- Bytt bare defekte komponenter mot originale reservedeler.

Obs!

Mulighet for materielle skader på apparat eller tekstiler.

- Bruk tørketrommelen utelukkende i husholdningen til tørking og oppfriskning av tekstiler som er vasket i vann og egner seg for tørketrommel. All annen bruk regnes som ikke forskriftsmessig og er forbudt.
- Plastskum eller skumgummi kan deformeres eller smelte under tørking. Tørk derfor ikke tøy som inneholder plastskum eller skumgummi, i tørketrommelen.
- Ikke len deg mot eller sett deg på døren til tørketrommelen, fordi denne ellers kan velte.
- Du kan snuble over løse ledninger eller slanger. Unngå snublefare.
- Hold lette gjenstander som f.eks. hår unna luftinnløpet på tørketrommelen, fordi de ellers kan suges inn.
- Siste del av tørkesyklusen gjennomføres uten varme (avkjølingsfase) for å sikre at tøyet får en resttemperatur som ikke er skadelig for tøyet.



Emballasje/avhending



Kvitt deg med emballasjen på en miljøvennlig måte.

Dette apparatet er merket i samsvar med det europeiske direktivet 2012/19/EF ang. gamle elektro- og elektroniske apparater (waste electrical and electronic equipment - WEEE).

Dette direktivet gir retningslinjer for avhending og gjenvinning av brukte apparater og er gyldig for hele EU.

Kjølemiddel

Tørketrommelens varmeveksler inneholder fluorert drivhusgass i et hermetisk lukket system.

Drivhusgass:	R407c
Fyllmengde (g):	385
GWP (kgCO ₂ /kgRefrig):	1653
Total GWP (kgCO ₂):	636,4

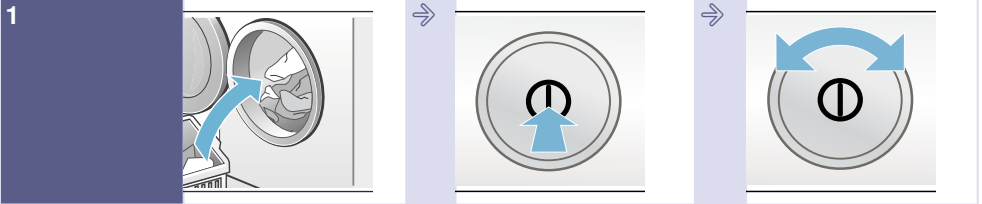
Bortskaff tørketrommelen på forsvarlig vis.

Sparetips

- Sentrifuger tøyet før tørking. Tørre tøy forkorter tørketiden og senker energiforbruket.
- Last tørketrommelen med maksimal fyllmengde.

Merk: Pass på at du ikke overskrider den maksimale fyllmengden for programmene, fordi dette fører til forlenget tørketid og økt energiforbruk.
- Luft rommet og hold luftinntaket til tørketrommelen åpent, slik at luftutskifting er sikret.
- Rengjør lofilteret etter hver tørking. Et forurenset lofilteret forlenger tørketiden og øker energiforbruket.
- **Energisparingsmodus:** Hvis tørketrommelen ikke betjenes over lengre tid, kobler den automatisk over i energisparing før programstart og etter programslutt. Indikasjonfelt og -lamper slukker etter noen minutter og starttasten blinker. For å aktivere belysningen kan du trykke på en vilkårlig tast, åpne og lukke apparatdøren eller dreie på programvelgeren.

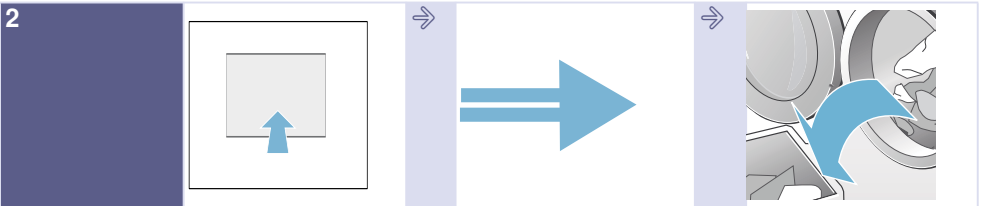
Det viktigste kort fortalt



Fyll i tøy og lukk døren.

Slå på tørketrommelen.

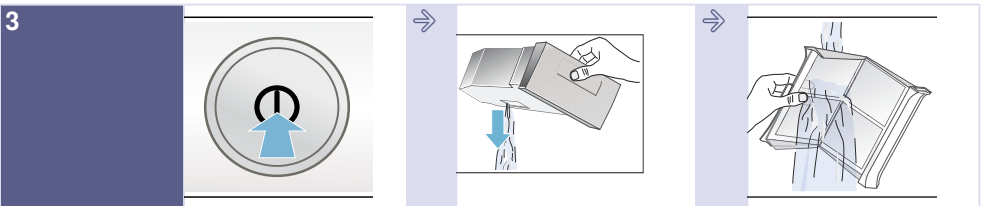
Velg et program og tilpass om nødvendig programforhåndsinnstillingene.



Trykk på starttasten .

Tørking.

Ta ut tøyet.



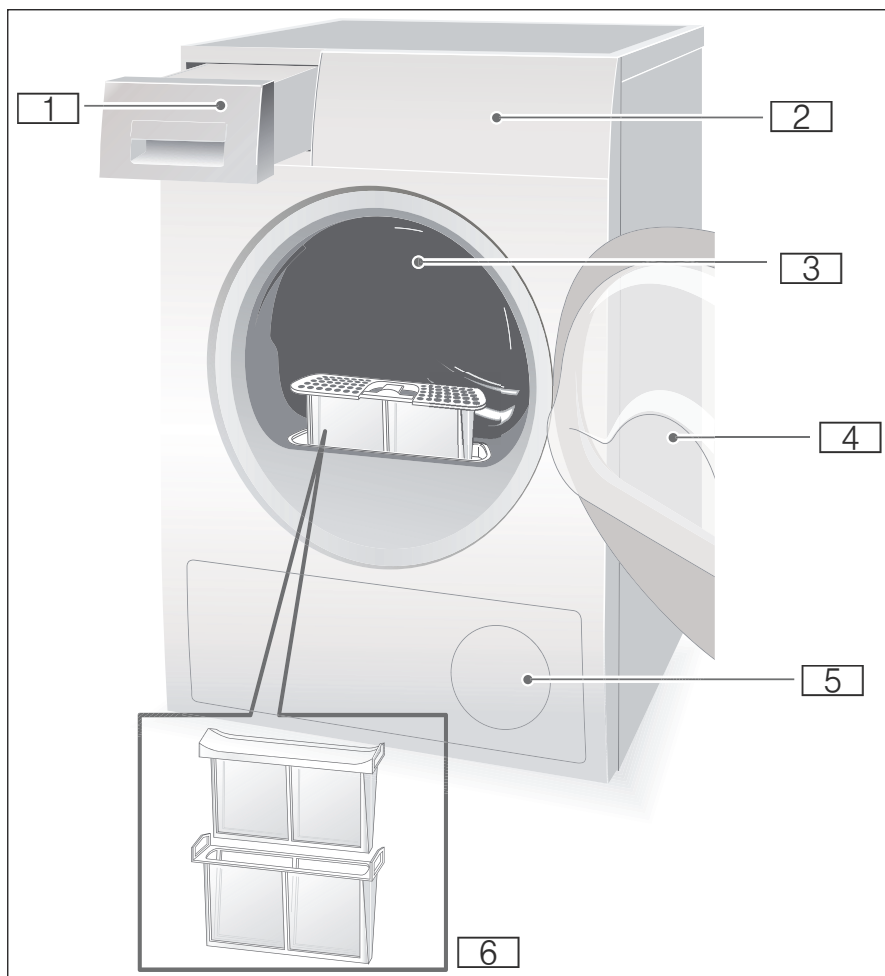
Slå av tørketrommelen.

Tøm kondensvannbeholderen.

Rengjør lofilteret.

Bli kjent med apparatet

Tørketrommel

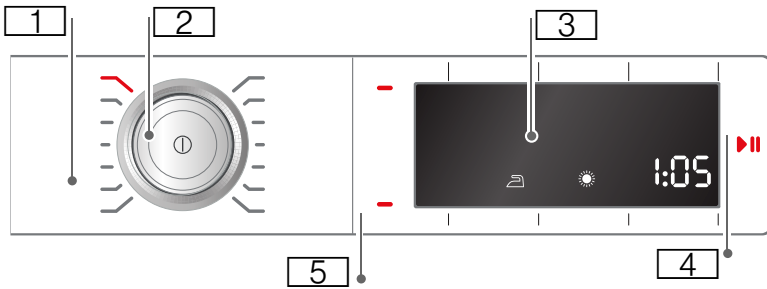


- 1** Kondensvannbeholder
- 2** Betjenings- og visningsfelt
- 3** Lys på innsiden av trommelen*
- 4** Apparatdør
- 5** Luftinntak
- 6** Lofilter

* avhengig av modell

Betjeningsfelt

Merk: Alle tastene er sensitive, det er nok med en kort berøring.



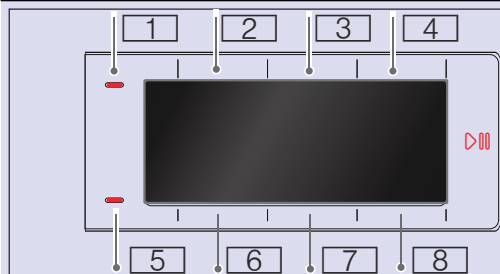
- 1** **Programmer.**
- 2** **Programvelger og På-/avtast**
- 3** **Display med taster** → Side 12

- 4** **Starttast** for å starte, avbryte og stoppe programmet
- 5** **Taster** → Side 14

no Bli kjent med apparatet

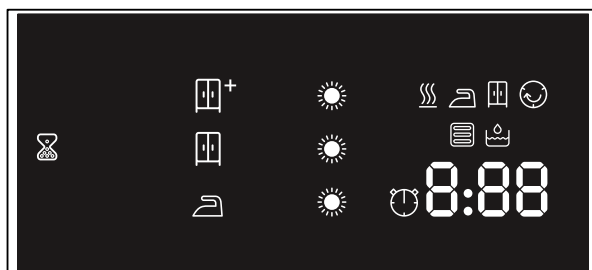
Display

Taster i displayet



- 1 Velge **barnesikring**
- 2 Velge **antikrøll**
- 3 Velge **antikrøll**
- 4 Velge **skånsom tørking**
- 5 Slå på eller av **signal**
- 6 Tilpasse **tørkeresultat**
- 7 **Tørkegraden** finjusterer tørkemålene.
- **Ferdig om +** forsinker programstart.
- 8

Nærmere beskrivelse av alle taster fra
→ Side 14.



Display

: Tørkemål

: Finjustering av tørkegraden

: Valgt tidsprogram

1:47: Antatt programvarighet i timer og minutter

3 h: Programforsinkelse i timer ved valg av Ferdig om-tid

: Tømme kondensvannbeholder; → Side 19.

: Rengjøre lofilter; → Side 18.

: Varmevexleren rengjøres automatisk.

- - - **P**: Programforløp: Tørking; stryketørt, skaptørt; antikrøll, slutt og pause.



Tøy

Forberede tøy

Advarsel

Ekspllosjons- og brannfare!

Fjern lightere og fyrstikker fra lommene i tøyet.

Obs!

Tørketrommel og tekstiler kan ellers bli skadet.

Fjern alle gjenstander fra lommene på tekstilene og ta hensyn til følgende:

- Knyt sammen stoffbelter, forklebånd osv. eller bruk vaskepose.
- Lukk alle glidelåser, heker og maljer, og knepp igjen dynetrekk.
- Sorter tøyet etter tekstiltype og tørkeprogram slik at du oppnår et jevnt tørkeresultat.
- Fjern metalleder (f.eks. binders) fra tekstilene.
- Vevde tekstiler, f.eks. t-skjorter og poloskjorter, krymper ofte ved første tørking. Bruk et skånende program.
- Unngå å tørke strykefrie tekstiler for mye. Det kan føre til at tøyet blir ekstra krøllete.
- Ta hensyn til produsentenes anbefalinger ved dosering av tøymykner før vasking.

Sortere tøy etter

- Egnet for tørketrommel
- Tørking med normal temperatur
- Tørking med lav temperatur
- Må ikke tørkes i tørketrommel

Hvis du tørker tekstiler som er tynne, tykke eller i flere lag sammen, blir de ulikt tørre. Tørk derfor bare tøy av samme vevtype og struktur sammen, slik at du oppnår et jevnt tørkeresultat. Hvis tøyet likevel er for fuktig, kan du ettertørke med et tidsprogram
→ Side 12.

Obs!

Mulighet for materielle skader på apparat eller tekstiler.

Tørk ingen lufttette tekstiler som f.eks. gummibelagt tøy.





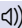

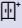



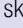
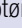
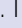
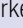
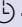

Programmer og taster

Programmer

Program og tekstiler	Maksimal fyllmengde og programinnstillinger / info
Programnavn Hvilke tekstiler programmet er egnet for.	Maksimal fyllmengde med utgangspunkt i tekstilenes tørrvekt mulige programinnstillinger
Bomull Slitesterke tekstiler, tekstiler av bomull eller lin som kan kokes.	9 kg
Syntetisk Syntetiske tekstiler eller blandingstekstiler	3,5 kg
Mix Blandet fyllmengde som består av tekstiler av bomull og syntetisk fiber	3 kg
Finvask For ømfintlig undertøy som kan vaskes f.eks. av fløyel, blonder, lycra, silke eller satin	1 kg
Ull Tørrking i kurv Tekstiler i ull eller med ullandel som tåler tørketrommel. Merk: Tekstilene må bare tørkes i ullkurven → <i>Side 15.</i>	1,5 kg
Tidspr. kaldt Alle tekstiltyper. Til oppfrisking eller lufting av klær som nesten ikke har vært brukt.	3 kg Du kan tilpasse tørketiden med tasten for Ferdig om-tid.
Tidspr. varmt Tidsprogram for alle tekstiler bortsett fra ull og silke. Til ettertørrking av allerede tørket eller fortsatt lett fuktig tøy. Også til ettertørrking av tykke tekstiler eller tekstiler i flere lag som tørker sent.	3 kg
Skjorter Strykefrie skjorter av bomull, lin, syntetiske tekstiler eller blandingstekstiler	3 kg
Dyne Tekstiler, hodeputer, dyner, vatterte tepper eller sengetepper som er fylt med syntetisk fiber. Tørk store tekstiler for seg. Ta hensyn til vaskeanvisningene.	2,5 kg

Dunprogram	1,5 kg
Hodeputer, sengetepper eller dyner som er fylt med dun. Tørk store tekstiler for seg.	
Sport	1,5 kg
Regn- og fritidstøy med membranbelegg og vannavvisende tekstiler	
Håndklær	6 kg
Slitesterke håndklær i bomull	
Rask 40'	2 kg
Syntetiske stoffer og lett bomull	
Allergi +	4 kg
Slitesterke tekstiler	
Merk: Spesielt egnet ved ekstra høye krav til hygiene	

Taster


Taster	Forklaringer og henvisninger
Merke:	Ikke alle taster og deres funksjoner kan velges i alle programmer.
 (Barnesikring push 3 sec.)	Aktiver eller deaktiver barnesikringen ved å holde inne tasten for barnesikring i 3 sekunder.
 60 min (Antikrøll 60 min)	Trommelen beveger tøyet med jevne mellomrom etter tørkingen for å unngå krølldannelse. Du kan forlenge den automatiske antikrøllfunksjonen med 60 minutter etter hvert program.
 120 min (Antikrøll 120 min)	Trommelen beveger tøyet med jevne mellomrom etter tørkingen for å unngå krølldannelse. Du kan forlenge den automatiske antikrøllfunksjonen med 120 minutter etter hvert program.
 (Skån)	Redusert temperatur til ømfintlige tekstiler som f.eks. polyakryl eller elasthan, kan forlengen tørketiden.
 (Signal)	Etter programslutt høres et signal.
 (Tørkeresultat):	Velg tørkeresultat i henhold til tøyet som skal tørkes. Dersom du har valgt et tørkeresultat, blir dette lagret i alle programmer også etter at tørketrommelen er slått av, bortsett fra i programmet Bomull.
 Skaptørt pluss	Tykke tekstiler i flere lag som tørker sent.
 Skaptørt	Normalt tøy i ett lag.
 Stryketørt	Normalt tøy i ett lag som skal være fuktig etter tørking og egne seg til stryking eller opphenging.
 (Tørkegrad)	Dersom tøyet er for fuktig etter tørkingen, kan du finjustere tørkeresultatet, f.eks. skaptørt. Tørkeresultatet kan økes i tre trinn fra  til    med tørkegraden. Dersom du har tilpasset tørkeresultatet, lagres innstillingen for alle programmer med valgbart tørkeresultat også etter at tørketrommelen slå av.
-  + (Ferdig om)	Programmet er ferdig om mellom 1h og 24h (timer). Still inn Ferdig om-tiden i times-trinn og utsett dermed programstarten. Antall timer til programmet er ferdig, vises i displayet. Tørkemålet for tidsprogrammet kan stilles inn i 10 minutters intervaller på mellom 10 minutter og maksimalt 3 timer og 30 minutter.
 (Start/Pause)	Start og pause av programmet.

Betjening av apparatet

Legge i tøy og slå på tørketrommelen

Merk: Tørketrommelen må settes opp og kobles til forskriftsmessig
→ Side 28.



1. Legg tøyet inn i trommelen.
2. Trykk på tasten  for å slå på tørketrommelen.
3. Lukk apparatdøren.

Obs!

Mulighet for materielle skader på apparat eller tekstiler.

Pass på at det ikke kommer tøy i klem mellom døren og dørtetningen.

Merk: Trommelen blir belyst etter at døren åpnes eller lukkes, og etter at du har startet et program. Lys på innsiden av trommelen slukker av seg selv.

Ullkurven

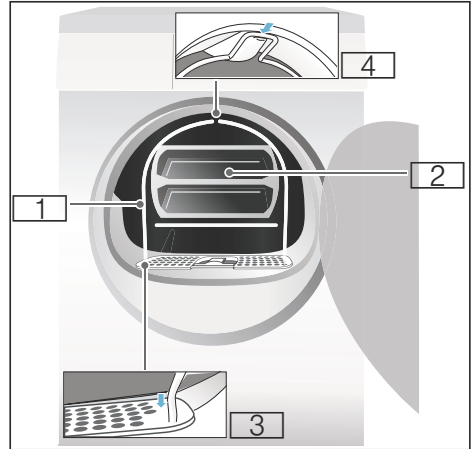
Merk: Ullkurven følger med apparatet* eller kan bestilles fra kundeservice som tilbehør.

* avhengig av modell

Obs!

Mulighet for materielle skader på apparat og tekstiler.

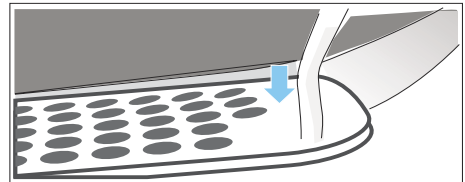
Bruk aldri tørketrommelen hvis ullkurven er skadet.



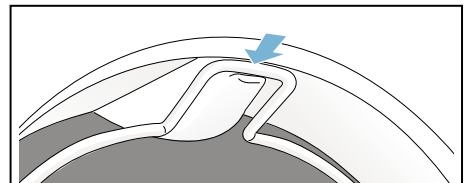
- 1 Ullkurv
- 2 Innsats for ullkurv
- 3 Fordypninger for feste av ullkurven
- 4 Låsespor for ullkurven

Tørke med ullkurv

1. Sett føttene på ullkurven inn i hullene på lofilteret.



2. Press ullkurven mot låsesporet oppe.



Ullkurven skal nå sitte ordentlig i trommelen på apparatet.

no Betjene apparatet

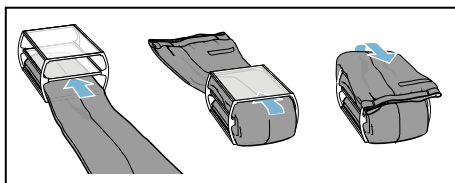
3. Legg ønskede tekstiler i innsatsen til ullkurven

Merknader

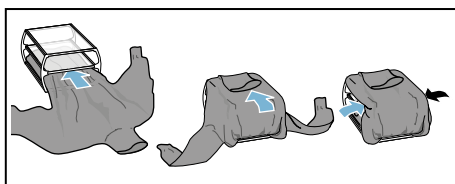
- Sentrifuger tekstilene før du legger dem i innsatsen.
- Legg tøyet løst i innsatsen. Pass på at de ikke presses sammen.

Eksempler på bruk:

- a) **Bukse eller skjørt**

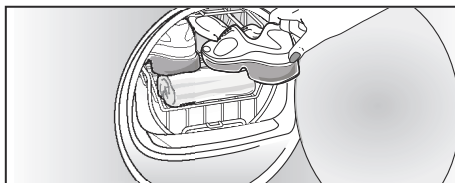


- b) **Gensere**



- c) **Treningssko**

Legg sportsko i ullkurven **uten** innsatsen. Trekk skotungen langt ut og ta ut ileggssåler eller hælputer.
Rull sammen et håndkle og legg det under sportsskoene, slik at de står skrått. Sett skoene med hælene på håndkleet.



- d) **Kosedyr**

Tørk kosedyr i ullkurven uten innsatsen. Fyll bare så mange kosedyr i ullkurven at de ikke faller ut av den.

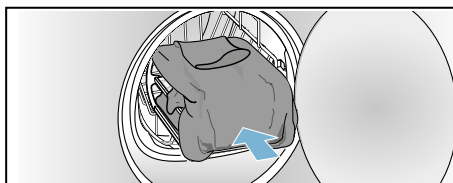


4. Legg innsatsen eller sportsskoene i ullkurven.

Obs!

Mulighet for materielle skader på tekstilene.

Legg tekstilene slik inn i innsatsen på ullkurven at de ikke kommer i kontakt med trommelen.

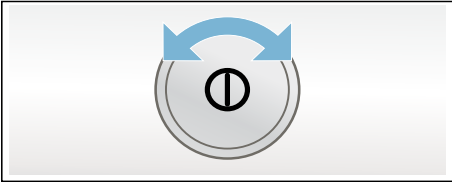


5. Velg programmet for ullkurven eller et tidsprogram med programvelgeren.
6. Still inn tørketiden.
Tynn ullgenser: ca. 1:20 h
Tykk ullgenser ca. 1:30 h til 3:00 h
Skjørt: ca. 1:00 h til 1:30 h
Bukse: ca. 1:00 h til 1:30 h
Hansker: ca. 30 min
Sportssko: ca. 1:30 h / med utlufting maks. 2:00 h
- Merk:** Ved tykke tekstiler eller tekstiler i flere lag må du eventuelt forlenge tørketiden for å oppnå ønsket resultat.
7. Start programmet.
8. Ta ut tekstilene og slå av tørketrommelen.

Stille inn program

Merk: Dersom du har aktivert barnesikringen, må du først deaktivere denne før du kan velge program, se → Side 14.

1. Velg ønsket program, du finner nærmere informasjon om programmene fra → Side 12.



2. Still inn ønsket program med programvelgeren. I displayet vises forhåndsinnstillingene for det valgte programmet.

Merk:

Programforhåndsinnstillingene er standardinnstillinger som er definert ved valg av et program. Du ser programinnstillingene i displayet etter at programmet er valgt.

3. Du kan tilpasse programinnstillingene dersom du ønsker det. Du finner nærmere informasjon om dette fra → Side 12.

Starte program

Velg starttasten.

Merk: Du kan aktivere barnesikringen for å unngå at programmet endres ved en feiltakelse, se → Side 14.

Programforløp

Programmets status vises i displayet.

Endre program eller etterfylle tøy

Du kan når som helst ta ut eller etterfylle tøy i tørketrommelen, eller endre eller tilpasse programmet.

1. Åpne apparatdøren eller trykk på starttasten for å sette på pause.
2. Fyll på med tøy eller ta ut tekstiler.
3. Dersom du ønsker det, kan du velge et annet program eller en tilleggsfunksjon.
4. Lukk apparatdøren.
5. Velg starttasten.

Merk: Programvarigheten i displayet oppdateres etter fyllmengden og restfuktigheten i tøyet. De viste verdiene kan endre seg etter en programendring eller tilpasning av fyllmengden.

Avbryte programmet

Du kan når som helst avbryte programmet ved å åpne apparatdøren eller trykke på starttasten for å sette apparatet på pause.

Obs!

Brannfare. Tøyet kan ta fyr.


Hvis du avbryter programmet, må du ta ut alt tøyet og legge det utover slik at varmen fordampes.

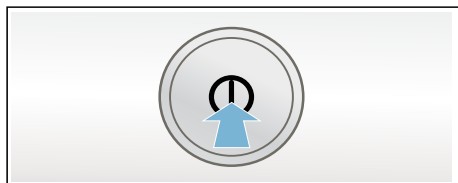
Programslutt

I displayet vises -  - .

no Betjene apparatet

Ta ut tøyet og slå av tørketrommelen.

1. Ta ut tøyet.
2. Trykk på tasten  for å slå av tørketrommelen.

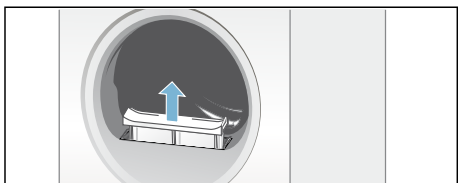


Rengjøre lofilteret

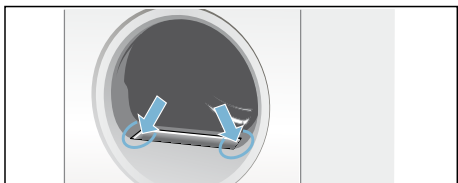
Merk: Under tørking samles lo og hår fra tøyet i lofilteret. Et tilstoppet eller tilsmusset lofilter reduserer luftstrømmen, og tørketrommelen oppnår dermed ikke maksimal tørkeeffekt. Et rent lofilter reduserer i tillegg strømforbruket og tørketiden.

Rengjør lofilteret **etter hver** tørking:

1. Åpne apparatdøren og fjern alt lo fra døren.
2. Trekk ut det todeltede lofilteret.

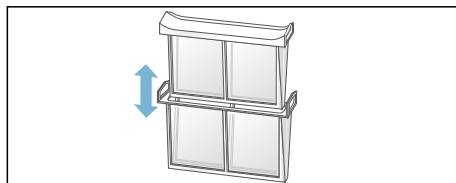


3. Fjern loet ut av gropen i lofilteret.

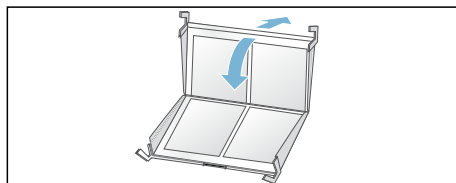


Merk: Pass på at det ikke faller lo ned i den åpne sjakten.

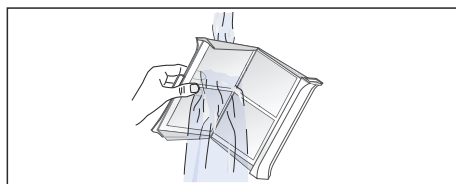
4. Trekk det todeltede lofilteret fra hverandre.



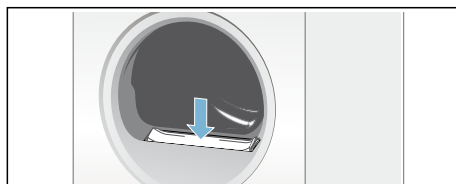
5. Klapp opp sidene og fjern alt loet.



6. Skyll av loet under rennende, varmt vann.



7. Tørk av filtersidene, klapp dem sammen og sett det todeltede lofilteret inn på plass igjen.



Obs!
Tørketrommelen kan ta skade.

Bruk ikke tørketrommelen med defekt lofilter eller uten lofilter.

Tømme kondensvannbeholderen

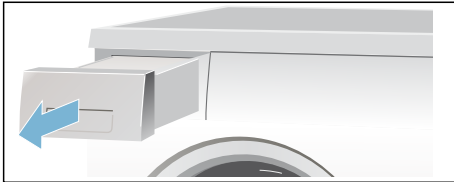
Merknader

- Du kan lede kondensvannet ut i avløpet via et kondensvannavløp* som fås som ekstrautstyr. Installasjon, se → Side 29.
- Dersom du leder kondensvannet ut via et kondensvannavløp (ekstrautstyr), trenger du ikke tømme kondensvannbeholderen.

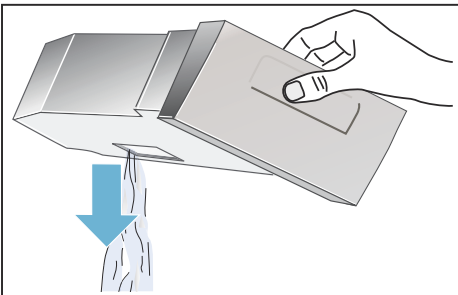
* avhengig av modell

Merk: Tøm beholderen for kondensvann etter hvert tørkeprogram, da det ellers kan føre til at det neste tørkeprogrammet avbrytes fordi beholderen er full.

1. Trekk kondensvannbeholderen vannrett ut av beholderen.



2. Tøm ut kondensvannet.



Obs!

Forurenset kondensvann kan føre til skader på helse og materiale.

Kondensvannet er ikke drikkevann og kan være forurenset av lo. Skal ikke drikkes eller brukes videre.

3. Skyv inn kondensvannbeholderen til den smekker merkbart på plass i tørketrommelen.



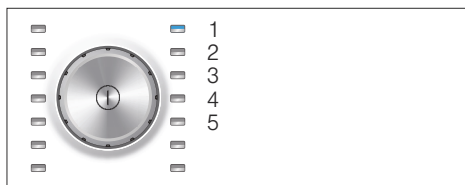
Merk: Filteret i kondensvannbeholderen filtrerer kondensvannet, som brukes til automatisk rengjøring av tørketrommelen. Filteret rengjøres når kondensvannet tømmes. Kontroller likevel filteret regelmessig for avleiringer og fjern disse. Se → Side 22.

Signalinnstilling

Du kan endre følgende innstillinger:

- lydstyrken på signalet ved programslutt og/eller
- lydstyrken på tasterignalene
- Aktiver eller deaktiver automatisk utkobling.

For å forandre innstillingene må du først alltid aktivere innstillingsmodus.



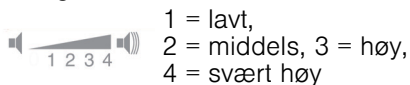
Aktivering av innstillingsmodus

1. Slå på tørketrommelen.
2. Velg programmet Bomull i posisjon 1.
3. Trykk på tasten for tørkegrad, hold den inne og dreii samtidig programvelgeren mot høyre til posisjon 2.
4. Slipp tasten for tørkegrad. Nå er innstillingsmodus aktivert, og i displayet vises den forhåndsinnstilte lydstyrken for signalet ved programslutt.

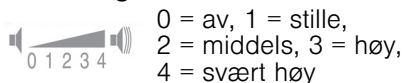
Endre lydstyrke eller automatisk utkobling

La programvelgeren stå på eller dreid den til:

- posisjon 2: Endre lydstyrken med tasten for Ferdig om-tid for **signalet ved programslutt** og/eller



- posisjon 3: Endre lydstyrken med tasten for Ferdig om-tid for **tasterignalene**.



- posisjon 4: Aktiver eller deaktiver **automatisk utkobling** av tørketrommelen med tasten for Ferdig om-tid. ON for aktivert og OFF for deaktivert.
Merk: Når automatisk utkobling er aktivert, slår tørketrommelen seg av etter 15 minutter for å spare strøm.

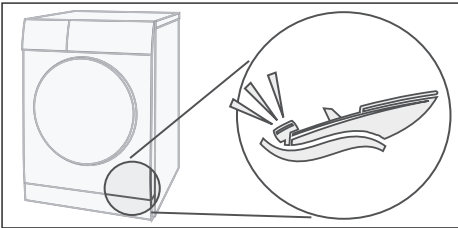
Avslutning av innstillingsmodus

Du kan nå avslutte prosessen og slå av tørketrommelen. Innstillingene er lagret.

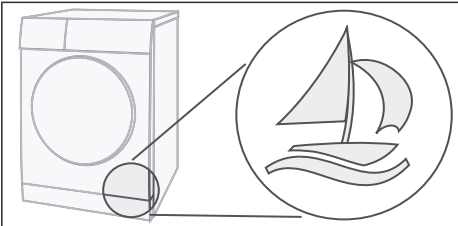
Lyder

Merk: Under tørking oppstår det normale lyder som er forårsaket av kompressor og pumpe.

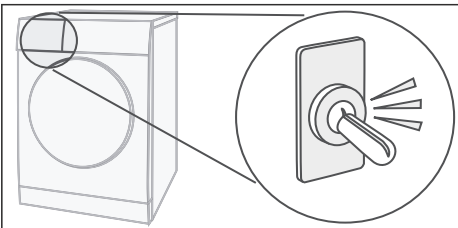
Kompressoren i tørketrommelen lager fra tid til annen en brummelyd. Volumet kan variere avhengig av program og hvor langt tørkeprosessen er kommet.



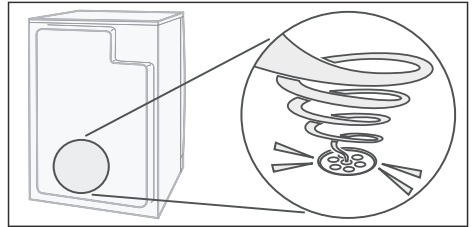
Kompressoren luftes innimellom, noe som høres som en surrelyd.



Automatisk rengjøring av tørketrommel forårsaker en klikkelyd.



Kondensvannet pumpes over i kondensvannbeholderen ved hjelp av en pumpe. Dette forårsaker pumpelyder.



Rengjøring

Rengjøre tørketrommel og betjeningsfelt

Advarsel **Livsfare!**

Tørketrommelen bruker elektrisk strøm, og det er dermed fare for elektrisk støt. Koble tørketrommelen fra strømmettet før rengjøring.

Rengjør tørketrommelen og betjeningsfeltet:

- ikke med rengjøringsmiddel, bare med vann
- med en myk, fuktig klut
- ikke med vannstråle
- fjern alle vaskemiddelrester umiddelbart
- unngå at midler til forbehandling av tøy, som f.eks. flekkfjerner eller forvask spray, kommer i kontakt med overflatene på tørketrommelen. Fjern umiddelbart spraydråper eller andre rester med en fuktig klut.

Rengjøre fuktighetsføler

Merk: Tørketrommelen er utstyrt med en fuktighetsføler i rustfritt stål. Fuktighetsfølerne måler fuktighetsgraden i tøyet. Etter lengre tids bruk kan det danne seg et tynt kalklag på fuktighetsfølerne. Dette må fjernes regelmessig:



Åpne døren og rengjør fuktighetsføleren med en skuresvamp.

Obs!

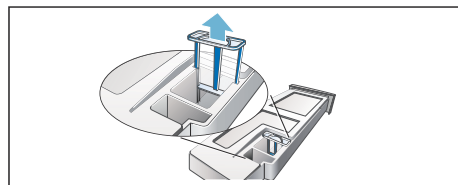
Fuktighetsføleren kan bli skadet.

Ikke rengjør fuktighetsføleren med skuremidler og stålull.

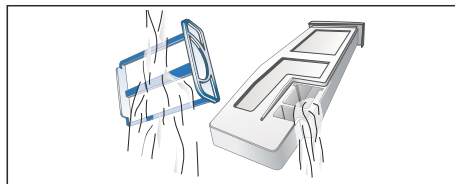
Rengjøre filter i kondensvannbeholder

Merk: Filteret i kondensvannbeholderen renser kondensvannet, som brukes til automatisk rengjøring av tørketrommelen.

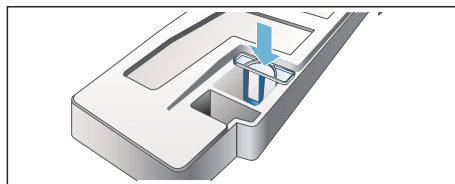
1. Trekk kondensvannbeholderen vannrett ut av beholderen.
2. Tøm ut kondensvannet.
3. Ta ut filteret.



4. Rengjør filteret under rennende, varmt vann eller i oppvaskmaskin.



5. Sett filteret inn til det smekker merkbart på plass.



Obs!

Tørketrommelen kan være forurenset av lo og dermed bli skadet.

Bruk bare tørketrommelen når filteret er satt i.

6. Skyv inn kondensvannbeholderen til den smekker merkbart på plass.



Det har oppstått en feil, hva kan du gjøre?

Feil	Årsak/hjelp
i indikasjonfeltet og tørking ble avbrutt.	<ul style="list-style-type: none"> ■ Tøm kondensvannbeholderen og velg starttasten → <i>Side 19</i>. ■ Hvis det er montert valgfritt kondensvannavløp*, kan slangen til avløpet være tett eller knekt. Kontroller slangen for avleiringer og skyl gjennom den. Legg slangen uten knekk.
i indikasjonfeltet.	Rengjør lofilteret og velg starttasten → <i>Side 18</i> .
selfCleaning i indikasjonfeltet.	Ingen feil. Varveksleren rengjøres automatisk. Trekk ikke ut kondensvannbeholderen mens indikasjonen vises.
Tørketrommelen starter ikke.	<ul style="list-style-type: none"> ■ Er nettstøpselet satt i eller fungerer sikringen? ■ Er det valgt program? Velg program. ■ Er døren til tørketrommelen åpen? Lukk døren. ■ Er barnesikringen aktivert? Deaktiver barnesikringen. ■ Ferdig om-tid valgt? Programmet starter forsinket → <i>Side 14</i>.
Krølldannelse.	<ul style="list-style-type: none"> ■ Tøyet blir krøllele hvis du har for mye tøy i maskinen eller har valgt feil program for tekstiltypen. I programtabellene finner du all nødvendig informasjon → <i>Side 12</i>. ■ Ta ut tøyet like etter tørking, det blir krøllele hvis det blir liggende i maskinen.
Det renner ut vann.	Ingen feil, tørketrommelen kan stå skjevt. Sett tørketrommelen rett.
Tøyet blir ikke ordentlig tørt eller er fortsatt fuktig.	<ul style="list-style-type: none"> ■ Varmt tøy føles ofte fuktigere enn det faktisk er. Legg tøyet utover slik at det kjøles ned. ■ Finjuster det valgte tørkeresultatet; det forlenger tørketiden, men temperaturen øker ikke. Tøyet ditt blir tørrere → <i>Side 14</i>. ■ Velg et program med lengre tørketid, eller øk ønsket tørkeresultat. Temperaturen økes ikke. ■ Velg et tidsprogram for ettertørking av tøy som fortsatt er fuktig → <i>Side 12</i>. ■ Hvis du overskrider den maksimale fyllmengden, kan tøyet ikke tørkes ordentlig. ■ Rengjør fuktighetssensoren i tørketrommelen. Det kan oppstå et tynt kalklag på sensorene slik at funksjonen deres reduseres og tøyet ikke blir ordentlig tørt → <i>Side 22</i>. ■ Tørkingen ble avbrutt av strømbrudd, full kondensvannbeholder eller overskridelse av fyllmengden. <p>Merk: Se også tipsene om tøy → <i>Side 11</i>.</p>
* avhengig av modell	

no Det har oppstått en feil, hva kan du gjøre?

Feil	Årsak/hjelp
For lang tørketid?	<ul style="list-style-type: none">■ Lofilteret kan være skittent og dermed føre til lengre tørketid. Rengjør lofilteret.■ Hvis luftinntaket på tørketrommelen er blokkert eller ikke fritt tilgjengelig, kan det føre til lengre tørketid. Sørg for åpent luftinntak.■ Hvis omgivelsestemperaturen er høyere enn 35 °celsius, kan tørketiden forlenges.■ En utilstrekkelig luftsirkulasjon i rommet kan føre til lengre tørketid. Sørg for ventilasjon i rommet.
Displayet slukker og starttasten blinker.	Ingen feil. Energisparemodus er aktiv → <i>Side 6</i> .
Det er restvann i kondensvannbeholderen selv om tørketrommelen er koblet til kondensvannløpet*.	Ingen feil. Dersom det er installert kondensvannløp, blir det restvann igjen i kondensvannbeholderen på grunn av tørketrommelens selvrensfunksjon.
Fuktigheten i rommet stiger.	Ingen feil. Sørg for tilstrekkelig ventilasjon i rommet.
Strømbrudd.	Tørkeprogrammet avbrytes. Ta ut tøyet og legg det utover eller start programmet på nytt.
Uvanlige lyder under tørking.	Ingen feil. Den automatiske rengjøringen av varmeveksleren fører til lyder → <i>Side 21</i> .
Tørketrommelen føles kald til tross for tørking.	Ingen feil. Tørketrommel med varmepumpe tørker effektivt ved lave temperaturer.

* avhengig av modell

Merk: Dersom du ikke selv kan utbedre en feil ved å slå maskinen av og på igjen, må du ta kontakt med kundeservice.



Kundeservice

Kundeservice

Dersom du ikke selv kan utbedre feilen (Det har oppstått en feil, hva kan du gjøre?), må du henvende deg til vår kundeservice. Vi finner alltid en passende løsning, også for å unngå unødige besøk av teknikere.

Kontaktopplysninger for den nærmeste kundeservice finner du i fortegnelsen over kundeservice.

Vennligst oppgi tørketrommelens produktnummer (E-nr.) og produksjonsnummer (FD) ved alle henvendelser til kundeservice.

E-Nr. _____ FD _____

Disse opplysningene finner du på innsiden av apparatdøren eller på baksiden av tørketrommelen.

Ha tiltro til produsentens kompetanse.

Henvend deg til oss. På den måten kan du være sikker på at reparasjonen blir foretatt av utdannede serviceteknikere, som har originale reservedeler.



Forbruksverdier

Forbruksverditabell


Program	Sentrifugeringsturtallet som tøyet sentrifugeres med	Varighet**		Energiforbruk**	
		9 kg	4,5 kg	9 kg	4,5 kg
Bomull		9 kg	4,5 kg	9 kg	4,5 kg
Skaptørt*	1400 o/min	133 min	82 min	1,72 kWh	0,98 kWh
	1000 o/min	157 min	97 min	2,13 kWh	1,21 kWh
	800 o/min	181 min	112 min	2,48 kWh	1,41 kWh
Stryketørt*	1400 o/min	98 min	61 min	1,22 kWh	0,69 kWh
	1000 o/min	123 min	76 min	1,62 kWh	0,92 kWh
	800 o/min	147 min	91 min	2,00 kWh	1,14 kWh
Strykefritt		3,5 kg		3,5 kg	
Skaptørt*	800 o/min	50 min		0,55 kWh	
	600 o/min	64 min		0,69 kWh	


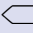
For kontroll iht. gjeldende EN61121 brukes tørketrommelen med den tilkoblede, eksterne kondesvanavløpsslangen.

* Programinnstilling for godkjenning i henhold til gyldig EN61121.

** Verdiene kan avvike fra de angitte verdiene avhengig av tekstiltipe, sammensetning av tøyet som skal tørkes, restfuktigheten i tøyet samt mengden tøy som skal tørkes.

Det mest effektive programmet for bomullstekstiler

Følgende "Standard-bomullsprogram" (merket med ) er egnet til tørking av normalt fuktige bomullstekstiler og er det mest effektive programmet med tanke på kombinert energiforbruk ved tørking av våte bomullstekstiler.

Standardprogram for bomull i henhold til gjeldende EU-forordning 932/2012			
Program +  (Tørkeresultat)	Fyllmengde	Energiforbruk	Programvarighet
 Bomull + Skaptørt	9 kg/4,5 kg	2,13 kWh/1,21 kWh	157 min/97 min
Programinnstilling for kontroll og energimerking i henhold til direktiv 2010/30/EU			



Tekniske data

Mål:

85 x 60 x 60 cm

høyde x bredde x dybde

Vekt:

ca. 57kg

Maksimal påfylling:

9 kg

Kondensvannbeholder:

4,6 l

Tilkoblingsspenning:

220 - 240 V

Tilkoblingseffekt:

maks. 1000W

Sikring:

10 A

Trommelbelysning***Omgivelsestemperatur:**

5 - 35°C

Inngangseffekt i avslått tilstand:

0,10 W

**Inngangseffekt i driftsklar tilstand
(ikke avslått tilstand):**

0,10 W

* avhengig av modell



Oppstilling og tilkobling

Leveringsomfang

- Tørketrommel
- Bruks- og oppstillingsveiledning
- Ullkurv*
- Kondensvannavløp*

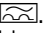
* avhengig av modell

Sette opp og koble til tørketrommel



Advarsel Livsfare!

Tørketrommelen bruker elektrisk strøm, og det er dermed fare for elektrisk støt. Vær derfor oppmerksom på følgende:

- Kontroller tørketrommelen for synlige skader. En skadet tørketrommel skal ikke tas i bruk.
- Før tilkobling til strømnettet må du forsikre deg om at den elektriske spenningen som står oppført på typeskiltet, stemmer med spenningen i stikkontakten.
- Bruk bare jordfeilbrytere som er merket med dette symbolet .
- Pass på at strømledningen ikke kommer i klem, får knekk eller kommer i kontakt med varmekilder eller skarpe kanter.



Advarsel Barn kan låse seg inne i tørketrommelen og havne i livsfare!

Sett ikke tørketrommelen bak en dør eller skyvedør som kan blokkere eller hindre åpning av døren.

Obs!

Fare for personskader!

- Vær forsiktig når du løfter tørketrommelen, den er tung og kan føre til personskader. Løft ikke tørketrommelen på egenhånd.
- Du kan kutte hendene på de skarpe kantene på tørketrommelen. Ikke grip tørketrommelen i de skarpe kantene.
- Pass på at ikke utstikkende deler på tørketrommelen knekker når den løftes eller skyves. Bruk ikke de utstikkende delene på tørketrommelen for å bevege på den,

Obs!

mulighet for materielle skader på apparat eller tekstiler.

- Kontroller tørketrommelen for transportskader. Bruk ikke en skadet tørketrommel.
- Restvann i tørketrommelen kan fryse og medføre skader. Sett aldri tørketrommelen i rom med fare for frost.

Pass på følgende ved oppstilling:

- sett den på et rent, rett og stabilt underlag
- nettstøpselet skal alltid være tilgjengelig
- luftinntaket på tørketrommelen skal være fritt og ha tilstrekkelig lufting
- omgivelsene skal holdes rene
- tørketrommelen må være justert vannrett med skruføttene Bruk et vaterpass til dette.

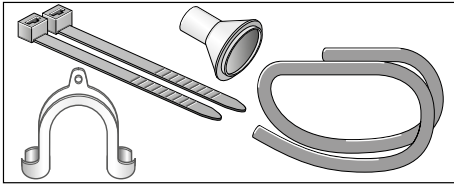
Bytte kondensvannavløp

Merknader

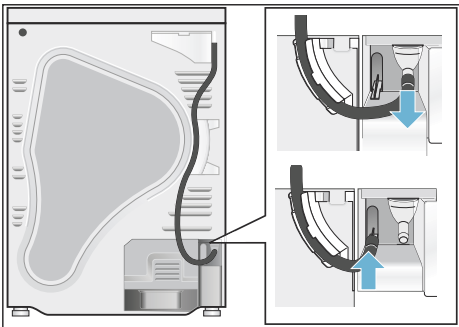
- Kondensvannet fra tørketrommelen kan enten ledes til kondensvannbeholderen eller via en avløpstilkobling. Tørketrommelen er fabrikkinnstilt til å lede vannet til kondensvannbeholderen.
- Dersom det er installert kondensvannavløp, blir det restvann igjen i kondensvannbeholderen på grunn av tørketrommelens selvrensfunksjon.

Bytt kondensvannavløp på følgende måte:

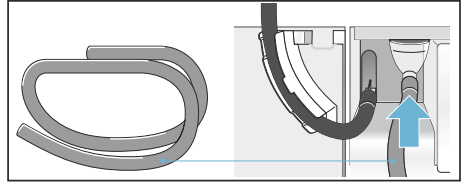
1. Ta ut tilbehøret fra tørketrommelen.



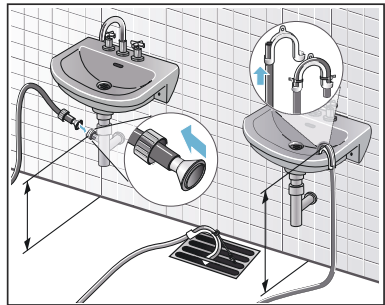
2. Tørketrommelens utleveringstilstand. For å lede kondensvannet til kondensvannbeholderen er slangen festet på stussen.
3. Løsne slangen fra stussen og sett den i parkeringsposisjon.



4. Ta avløpsslangen ut av tilbehøret og fest denne til den tomme stussen.



5. Fest den andre enden av avløpsslangen til tilbehøret ved A, B eller C avhengig av tilkoblingssituasjon..



Obs!

Oppsamlet vann kan suges tilbake inn i tørketrommelen og forårsake materielle skader.

Kontroller at vannet renner raskt ut av vasken. Avløpet må ikke være stengt eller blokkert.

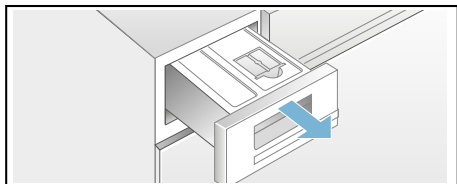
Obs!

Mulighet for materielle skader på grunn av lekkasje eller lekkende vann.

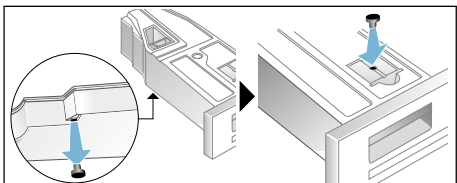
Sikre avløpsslangen slik at den ikke sklir ut. Pass på at det ikke kommer knekk på avløpsslangen. Vær oppmerksom på høydeforskjellen mellom oppstillingsflate og avløp på maks. 100 cm og 80 cm ved avløp i en vannlås.

no Oppstilling og tilkobling

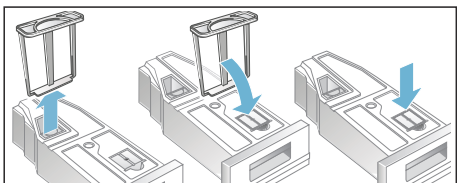
6. Trekk kondensvannbeholderen helt ut.



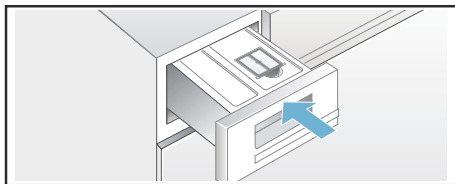
7. Roter kondensvannbeholderen 180° til undersiden og løsne proppen som sitter i. Roter beholderen 180° tilbake og sett proppen i åpningen på oversiden av kondensvannbeholderen.



8. Trekk filteret ut av låsesporet og sett det i fordypningen på kondensvannbeholderen.



9. Skyv inn kondensvannbeholderen til den smekker merkbart på plass.



Kondensvannet blir nå ledet ut i avløpet eller ned i vasken via avløpsslangen.

Merk: Dersom du ønsker å avlede kondensvannet til kondensvannbeholderen igjen, går du frem i motsatt rekkefølge.

Valgfritt tilbehør

Valgfritt tilbehør* kan du bestille hos kundeservice:

- **Monteringssett vask-/tørk-søyle:**
For å spare plass kan tørketrommelen plasseres oppå en egnet vaskemaskin med samme dybde og bredde. Tørketrommelen skal festes til vaskemaskinen ved hjelp av dette monteringssettet. Bestillingsnummer med uttrekkbar arbeidsplate: **WTZ11400**; Bestillingsnummer uten uttrekkbar arbeidsplate: **WTZ20410**.
- **Forhøyning:**
Du kan sette tørketrommelen på en forhøyning slik at det blir lettere å ta ut og legge i tøy i den. Du kan transportere tøyet i kurven som er integrert i forhøyningen. Bestillingsnummer: **WMZ20500**.

* avhengig av modell

Transport og frostbeskyttelse

Tøm kondensvannbeholderen og restvannet i tørketrommelen:

1. Sett programvelgeren på et vilkårlig program.
2. Velg starttasten.
3. Vent i 5 minutter.
Merk: Kondensvannet pumpes ut.
4. Tøm kondensvannbeholderen på nytt.
5. Slå av tørketrommelen.

Obs!

Restvann kan renne ut og forårsake materielle skader.

Transporteres stående.

Obs!

Tørketrommelen inneholder kjølemiddel og kan bli skadet.

La tørketrommelen stå i to timer før den tas i bruk.



Reparasjonsoppdrag og rådgivning ved feil

N 22 66 06 00

Kontaktadressene til alle land finnes i den vedlagte fortegnelsen over kundeservice.

Robert Bosch, Hausgeräte GmbH
Carl-Wery-Straße 34
81739 München
DEUTSCHLAND



9001009822 (9408)