



Register your new Bosch now:
www.bosch-home.com/welcome



Tvättmaskin
WAW32568SN; WAW325I8SN



BOSCH

sv Bruks- och uppställningsanvisning

Din nya tvättmaskin

Du har köpt en Bosch-tvättmaskin.

Ta några minuter och läs bruksanvisningen, så att du lär dig tvättmaskinens fördelar.

Varje tvättmaskin som lämnar fabriken uppfyller kraven i Bosch kvalitetssäkring när det gäller funktion och felritt skick.

Mer information om våra produkter, tillbehör, reservdelar och service hittar du på vår webbsida www.bosch-home.com eller så kan du vända dig direkt till service.

Om bruks- och installationsanvisningen beskriver olika modeller finns avvikelserna angivna på respektive ställe.



Använd inte tvättmaskinen förrän du läst bruks- och installationsanvisningen!

Illustrationsregler

Varning!

Kombinationen av symbol och varningstext varnar för möjliga risksituationer. Livsfara eller risk för personskador om du inte följer anvisningarna.

Obs!

Varningstexten varnar för en eventuellt farlig situation. Risk för sak- och/eller miljöskador om du inte följer anvisningarna.

Anvisning/tips

Anvisningar om hur du använder enheten optimalt/nyttig information.

1. 2. 3. / a) b) c)

Siffror eller bokstäver markerar momenten.

■ / - / -

Rutor eller snedstreck markerar uppräkningspunkter.

Innehållsförteckning

 Avsedd användning	5	 Tvättmedel	25
 Säkerhetsanvisningar	6	Välja rätt tvättmedel	25
Barn/funktionshinderade/husdjur	6	Spara energi och tvättmedel	25
Installation	7	 Programöversikt	26
Användning	9	Programvredets program	26
Rengöring/skötsel	10	Stärkning	31
 Miljövård	11	Färgning/blekning	31
Förpackning/uttjänt maskin	11	Blötläggning	31
Spartips	11	 Programförinställningar	31
 Uppställning och anslutning	12	Temperatur	31
Medföljande tillbehör	12	Centrifugeringsvarvtal	31
Säkerhetsanvisningar	13	Färdig om	32
Uppställningsplatsen	13	 Extra programinställningar	32
Uppställning på sockel eller trägolv	13	SpeedPerfect	32
Uppställning på stativ med		EcoPerfect	32
utdragslåda	13	Förtvätt	32
Inbyggnad i köksinredning	13	Extrasköljning	32
Ta bort transportsäkringarna	14	Skrynkelskydd	32
Slang- och sladdlängder	15	Fläckar	33
Vattenanslutning	16	 Så använder du maskinen	33
Avlopp	17	Förberedelser	33
Nivellering	18	Slå på maskinen/välja program	33
Elanslutning	18	Lägga tvätt i trumman	34
Före 1:a tvättomgången	19	Dosera och fylla på tvätt- och	
Transport	19	sköljmedel	34
 Kort sammanfattning av det		Ändra programinställningarna	35
viktigaste	20	Välja extra programinställningar	35
 Lär dig enheten	21	Starta programmet	36
Tvättmaskin	21	Barnspärr	36
Kontroller	22	Fylla på tvätt	36
Display	23	Ändra programmet	36
 Tvättgods	24	Avbryta programmet	37
Förbehandla tvätten	24	Programslut vid Sköljstopp	37
Sortera tvätten	24	Programslut	37
		Ta ur tvätten/slå av maskinen	37

	Maskininställningar	37
	Slå på inställningsläge.	38
	Ändra signalvolym.	38
	Slå på/av automatisk maskinavstängning	38
	Slå på/av indikeringsignal för trumrengöring	38
	Slå av inställningsläge.	38
	Givare	38
	Mängdautomatik	38
	System för obalanskontroll	38
	Aquasensor	38
	Rengöring och skötsel	39
	Hölje/kontroller	39
	Tvätttrumman	39
	Avkalkning	39
	Tvättmedelsfack och hölje.	39
	Avloppspumpen igensatt, nödtömning	40
	Avloppsslangen är igensatt vid anslutningen på avloppsröret	40
	Filtret i vattenanslutningen är igensatt	41
	Felsökning	41
	Nödupplåsning	41
	Information på displayen	42
	Felsökning	43
	Service	45
	Förbrukningsvärden	46
	Huvudtvättprogrammets effekt- och vattenförbrukning, programtid och restfuktighet	46
	Effektivaste programmet för bomullstextilier.	47
	Tekniska data	47
	Aquastop-garanti	48



Avsedd användning

- Maskinen är bara avsedd för hemanvändning.
- Installera eller använd inte maskinen i utrymmen med frostrisk och/eller uteliknande förhållanden. Risk för maskinskador om restvattnet fryser. Slangarna kan spricka om de fryser.
- Maskinen är bara avsedd för tvätt av maskintvättbart tvättgods samt handtvättbart ylle (se tvättråden på tvättgodset) i hemmet. All annan användning av maskinen är ej avsedd användning och inte tillåten.
- Maskinen är avsedd för kallvattenanslutning och vanliga tvättmedel och -tillsatser (avsedda för tvättmaskin).
- Maskinen är avsedd för användning upp till max. 4000 möh.

Innan du slår på maskinen:

Titta om det finns synliga skador på maskinen. Använd inte maskinen om den är trasig. Har du problem, kontakta din återförsäljare eller service.

Läs och följ bruks- och installationsanvisningarna samt all annan dokumentation som medföljer maskinen.

Spara dokumentationen för framtida bruk och ev. kommande ägare.

Säkerhetsanvisningar

Följande säkerhetsanvisningar och varningar är till för att skydda dig från personskador och omgivande materialskador.

Försiktighetsåtgärderna är viktiga, du måste även vara försiktig vid installation, skötsel, rengöring och användning av maskinen.

Barn/funktionshindrede/ husdjur

Varning Livsfara!

Barn eller andra som inte kan bedöma riskerna med att använda maskinen kan skada sig eller hamna i livsfarliga situationer. Obs!

- Barn över 8 år och personer med fysisk, sensorisk eller mental begränsning eller personer som saknar erfarenhet eller kunskap får bara använda maskinen om någon ansvarig övervakar eller instruerar hur man använder maskinen säkert samt de förstått riskerna med att använda maskinen.
- Låt inte barn leka med maskinen.
- Låt inte barn rengöra eller sköta maskinen utan uppsikt.
- Håll barn under 3 år och husdjur borta från maskinen.

- Lämna inte maskinen utan uppsikt när barn eller andra som inte kan bedöma riskerna är i närheten.

Varning Livsfara!

Barn kan bli inlåsta i maskinen och hamna i en livsfarlig situation.

- Ställ inte maskinen bakom en dörr, det kan blockera luckan så att den inte öppnar ordentligt.
- När maskinen är uttjänt, dra ut kontakten ur uttaget **innan** du kapar sladden och slår sönder lucklåset.

Varning Kvävningsrisk!

Barn kan sno in sig i förpackning/plastfolie eller förpackningsdetaljer om de leker med dem, de kan även dra dem över huvudet och kvävas.

Håll förpackning, plastfolie och förpackningsdetaljer utom räckhåll för barn.

Varning Förgiftningsrisk!

Tvättmedel och -tillsatser kan ge förgiftning vid förtäring. Om du av misstag sväljer dem, sök läkarvård. Håll tvättmedel och -tillsatser utom räckhåll för barn.

⚠ Varning**Risk för brännskador!**

Maskinens luckglas blir varmt när du tvättar på hög temperatur.

Se till så att barn inte tar på maskinens lucka när den är varm.

⚠ Varning**Irriterar ögon/hud!**


Kontakt med tvättmedel och -tillsatser kan ge ögon-/hudirritation.

Skölj ögon/hud noggrant vid kontakt med tvättmedel och -tillsatser. Håll tvättmedel och -tillsatser utom räckhåll för barn.

Installation**⚠ Varning****Risk för elstötar/brand/materialskador/maskinskadorna!**

Är maskinen inte installerad ordentligt kan det leda till livsfarlig situation. Se till så att:

- uttagets matarspänning matchar maskinens märkspänning (märkskylten). Anlutningseffekt och avsäkring står också på märkskylten.
- maskinen är ansluten till växelströmskälla via jordat uttag, rätt installerat enligt nationella föreskrifter.
- kontakt och jordat uttag matchar och ger ordentlig jordning.

- sladden har rätt ledningsarea.
- Det ska alltid gå att komma åt kontakten.
- Använd bara jordfelsbrytare märkta: . Märkningen är enda sättet att se att den uppfyller gällande föreskrifter.

⚠ Varning**Risk för elstötar/materialskador/maskinskadorna!**

Är maskinens sladd ändrad eller skadad, så finns risk för elstöt, kortslutning eller brand på grund av överhettning. Sladden får inte bli veckad, klämd eller ändrad och inte heller komma i kontakt med värmekällor.

⚠ Varning**Brandrisk/risk för materialskadorna/maskinskadorna!**

Förlängningssladdar och grenuttag kan leda till brand på grund av överhettning eller kortslutning. Anslut enheten direkt i rätt installerat, jordat uttag. Använd inte förlängningssladdar, grenuttag och sladdosor.

Varning

Risk för personskada/ materialskada/maskinskada!

- Maskinen kan vibrera och vandra vid användning, risk för person- eller materialskada.
Ställ maskinen på rent, jämnt, stabilt underlag. Nivellera maskinen med vattenpass och skruvfötterna.
- Tar du tag i maskinens utstickande delar (t.ex. luckan) för att lyfta eller flytta maskinen, så kan de gå av och ge personskador.
Ta inte tag i maskinens utstickande delar för att flytta maskinen.

Varning

Risk för personskador!

- Maskinen är mycket tung. Lyft kan ge personskador. Lyft inte maskinen själv.
- Maskinen har vassa kanter som kan skära dig i händerna.
Ta inte på maskinens vassa kanter. Använd skyddshandskar vid lyft.
- Risk för snubbling och personskador om du inte drar slang och sladd ordentligt.
Dra slangar och sladdar så att ingen riskerar att snubbla på dem.

Obs!

Material-/maskinskador

- Maskinen fungerar inte som den ska om vattentrycket är för högt eller lågt, det kan även ge material- eller maskinskador.
Se till så att vattentrycket i matningen är minst 100 kPa (1 bar) och inte överstiger 1000 kPa (10 bar).
- Ändrade eller skadade slangar kan ge material- eller maskinskador.
Slangarna får inte bli veckade, klämda, ändrade eller kapade.
- Användning av andra märkens slangar för vattenanslutning kan ge material- eller maskinskador
Använd bara de medföljande slangarna eller originalreservdelsslangar.
- Maskinen är säkrad för transport med transportsäkringar. Tar du inte bort transportsäkringarna före användning, så kan det ge maskinskador.
Det är viktigt att alla transportsäkringarna är borttagna före första användning. Spara transportsäkringarna separat. Det är viktigt att du sätter i transportsäkringarna igen för att skydda maskinen vid transport.

Användning

Varning

Explosions-/brandrisk!

Tvättgods förbehandlat med rengöringsmedel som innehåller lösningsmedel, t.ex. fläckborttagning/-rengöring, kan medföra explosionsrisk om du lägger det i trumman. Skölj tvätten noga i vatten före maskintvätt.

Varning

Förgiftningsrisk!

Rengöringsmedel som innehåller lösningsmedel kan avge giftiga ångor. Använd inte rengöringsmedel som innehåller lösningsmedel.

Varning

Risk för personskador!

- Om du stöder/sätter dig på öppen lucka, så kan maskinen välta och ge personskador. Stöd dig inte mot luckan när den är öppen.
- Klättrar du upp på maskinen, så kan toppskivan gå sönder och ge personskador. Klättra inte upp på maskinen.
- Sträck dig aldrig in i trumman när den roterar, risk för handskador. Vänta tills trumman stannat.

Varning

Skållningsrisk!!

Risk för skållning när du tvättar på höga temperaturer om du kommer i kontakt med het tvättlösning (t.ex. om du tömmer het tvättlösning i tvättställ).

Ta inte i het tvättlösning.

Varning

Irriterar ögon/hud!

Tvättmedel och -tillsatser kan stänka ut om tvättmedelsfacket är öppet när maskinen är igång.

Skölj ögon/hud noggrant vid kontakt med tvättmedel och -tillsatser. Om du av misstag sväljer dem, sök läkarvård.

Obs!

Material-/maskinskador

- Överskrider du maximal tvättmängd kan maskinen inte fungera som den ska och kan det ge material- och maskinskador. Överskrid inte maximal torr tvättmängd. Se till så att du inte överskrider maximal tvättmängd i programmen → *Sidan 26*.
- Överdoserar du tvättmedel eller -tillsatser kan det ge material- och maskinskador. Följ alltid tillverkarens doseringsanvisningar för tvättmedel/-tillsatser/textilvårdsprodukter och sköljmedel.

Rengöring/skötsel

Varning **Livsfara!!**

Maskinen är eldriven. Risk för elstötar om du kommer åt strömförande komponenter!
Obs!

- Slå av maskinen. Gör maskinen strömlös (dra ur kontakten).
- Ta aldrig i kontakten med fuktiga händer.
- Dra alltid i kontakten när du drar ur, inte i sladden, annars kan du skada sladden.
- Gör inga tekniska förändringar på maskinen eller funktionerna.
- Det är bara våra servicetekniker och behörig elektriker som får reparera maskinen eller arbeta på den. Samma sak gäller vid sladdbyte, om det behövs.
- Reservsladdar går att beställa hos service.

Varning **Förgiftningsrisk!**

Rengöringsmedel som innehåller lösningsmedel kan avge giftiga ångor.
Använd inte rengöringsmedel som innehåller lösningsmedel.

Varning **Risk för elstötar/material-/maskinskador!**

Om det kommer fukt i maskinen kan det kortsluta den.
Rengör inte maskinen med högtryckstvätt eller ångtvätt.

Varning **Risk för personskada/materialskada/enhetskada!**

Användning av reservdelar och tillbehör från andra tillverkare är farligt och kan ge person-, material-, och maskinskador. För att undvika risker, använd bara originaltillbehör och originalreservdelar.

Obs! **Material-/maskinskador**

Rengörings- och förbehandlingsmedel (t.ex. fläckborttagning, förbehandlingspray) kan skada maskinens ytor vid kontakt. Obs!

- Låt inte medlen komma i kontakt med maskinens ytor.
- Rengör bara maskinen med vatten och mjuk, fuktad trasa.
- Ta bort tvättmedelsstänk och andra rester direkt.



Miljövärd

Förpackning/uttjänt maskin



Släng förpackningen i återvinningen.
Maskinen är märkt enligt EU-direktiv 2012/19/EG om elektriskt och elektroniskt avfall (Waste electrical and electronic equipment – WEEE).
Direktivet anger ramen för återtagande och återvinning av gamla maskiner inom EU.

Spartips

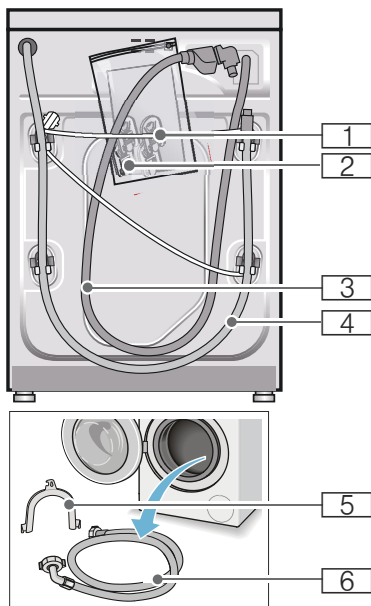
- Lägg alltid i maximal tvättmängd för varje program.
Programöversikt → *Sidan 26*
- Kör normalsmutsat tvättgods utan förtvätt.
- Du kan sänka tvättmedels- och effektförbrukningen vid lätt- och normalsmutsad tvätt. → *Sidan 25*
- Temperaturvalen är baserade på skötselråden i textilierna. Maskinens tvätttemperaturer kan avvika för att optimera effektsparning och tvättresultat.
- **Info om effekt- och vattenförbrukning:** → *Sidan 23*
indikeringarna ger info om relativ effekt- resp. vattenförbrukning i programmen du valt.
Ju fler indikeringar som lyser, desto högre är resp. förbrukning.
Du kan alltså jämföra förbrukningen i programmen vid olika programinställningar och sedan välja en effekt- resp. vattensnål programinställning.
- **Energisparläge:** displaybelysningen slocknar efter några minuter,  blinkar. Tryck på någon av knapparna för att slå på belysningen.
Energisparläget är inte på när programmet är igång.
- **Automatisk avstängning:** om du inte använder maskinens kontroller på ett tag, så slår den automatiskt av före och efter programmet för att spara effekt. Du slår på maskinen igen genom att trycka på huvudbrytaren.
Slå på/av funktionen → *Sidan 37*
- Ska du torktumla tvätten efteråt, ställ in det centrifugeringsvarvtal som torktumlarens bruksanvisning anger.



Uppställning och anslutning

Medföljande tillbehör

Anvisning: Kontrollera så att maskinen inte har transportskador. Använd aldrig en trasig maskin. Har du anmärkningar, kontakta återförsäljaren där du köpt maskinen eller service. → *Sidan 45*



- 1 Sladd
 - 2 Påse:
 - Bruks-och monteringsanvisning
 - Förteckning över serviceställen*
 - Garanti*
 - Ta först bort transportsäkringarna och sedan täcklocken över öppningarna.
 - Adapter med packning om 21 mm = 1/2" på 26,4 mm = 3/4" *
 - 3 Vattenslang till Aquastop-modell
 - 4 Avloppsslang
 - 5 Böj för fixering av avloppsslangen*
 - 6 Vattenslang till modellerna standard/Aqua-Secure
- * beroende på modell

Vattenlåsanslutning av avloppsslangen kräver **dessutom** en slangklämma \varnothing 24 - 40 mm (finns i butik).

Bra verktyg att ha tillhands

- Vattenpass för nivellering
- Skruvnyckel
 - NV 13: för att ta bort transportsäkringarna och
 - NV 17: för att justera maskinens fötter så att den står vågrätt

Säkerhetsanvisningar

Varning

Risk för personskador!!

- Tvättmaskinen är tung. Var försiktig vid lyft/transport av tvättmaskinen.
- Lyfter du tvättmaskinen i utstående delar (t.ex. luckan), så kan de gå av och ge personskador. Lyft inte tvättmaskinen i utstående delar.
- Drar du slang och sladd olämpligt, så finns snubbelrisk och risk för personskador. Dra slangar och sladdar så att du undviker snubbelrisk.

Obs!

Maskinskador

Frusna slangar kan spricka. Ställ inte tvättmaskinen i utrymmen med frostrisk och/eller utomhus.

Obs!

Vattenskador

Vattentrycket i vatten- och avloppsslangarna är högt. Undvik läckor och vattenskador genom att följa anvisningarna i kapitlet.

Anvisningar

- Följ även gällande föreskrifter från vattenverk och elleverantör utöver anvisningarna här.
- Låt en fackman göra installationen om du är tveksam!

Uppställningsplatsen

Anvisning: Det är viktigt att maskinen sitter fast ordentligt så att den inte börjar vandra!

- Uppställningsytan ska vara stabil och jämn.
- Mjuka golv/beläggningar fungerar inte.

Uppställning på sockel eller trägolv

Obs!

Maskinskador

Tvättmaskinen kan börja vandra och falla av sockeln vid centrifugering. Säkra maskinfötterna med fästjärn. Best.nr WMZ 2200, WX 9756, Z 7080X0

Anvisning: Om tvättmaskinen står på trägolv:

- ställ den helst i ett hörn,
- ställ på vattenbeständig träskiva (min. 30 mm tjock) som är fastskruvad i golvet.

Uppställning på stativ med utdragslåda

Stativ best.nr: WMZ 20490, WZ 20490, WZ 20510, WZ 20520

Inbyggnad i köksinredning

Varning

Livsfara!!

Risk för stötar vid kontakt med spänningssatta detaljer. Ta inte av maskinens topplåt.

Anvisningar

- Kräver 60 cm nischbredd.
- Du får bara ställa upp tvättmaskinen under hel bänkskiva som sitter fast i stommarna runtom.

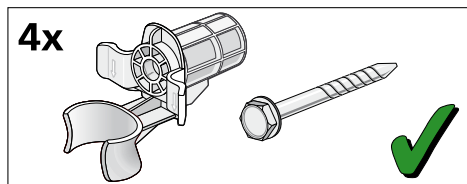
Ta bort transportsäkringarna

Obs!

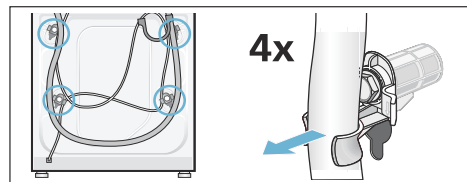
Maskinskador

- Maskinen är säkrad med transportsäkringar vid transport. Tar du inte bort transportsäkringarna, så kan du t.ex. skada trumman vid användning. Du måste ta bort alla 4 transportsäkringarna före första användning. Spara transportsäkringarna.
- Undvik transportskador, montera alltid transportsäkringarna före transport.

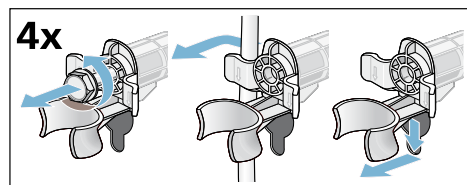
Anvisning: Spara skruvar och hylsor.



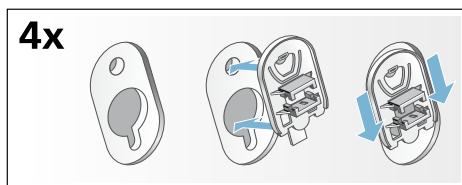
1. Ta bort slangarna ur hållarna.



2. Lossa och ta bort samtliga 4 transportsäkringar med skruvnyckel NV 13. Ta bort hylsorna. Lossa sladden från hållarna.

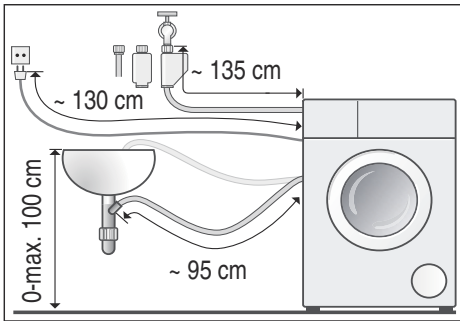


3. Sätt i täcklocken. Lås fast täcklocken ordentligt genom att trycka på spärrarna.

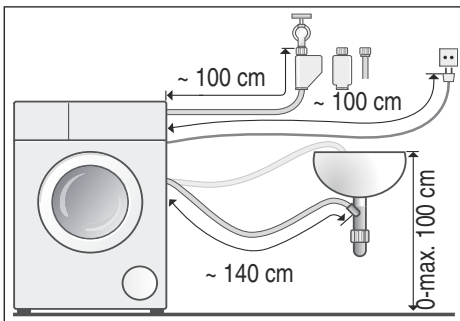


Slang- och sladdlängder

- Anslutning på tvättmaskinens vänstra sida



- Anslutning på tvättmaskinens högra sida



Tips: Finns hos auktoriserade återförsäljare/kundtjänst:

- förlängning till Aqua-Stop- resp. kallvattenslang (ca 2,50 m); best.nr WM Z2380, WZ 10130, CZ 11350, Z 7070X0
- längre vattenslang (ca 2,20 m) för standardmodell; reservdelsnummer för service:

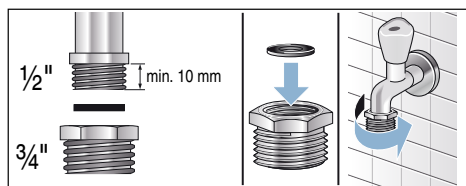
Vattenanslutning

Varning Livsfara!

Risk för stötar vid kontakt med spänningssatta detaljer.
Doppa inte Aquastop-säkerhetsventilen i vatten (innehåller elektrisk ventil).

Anvisningar

- Tvättmaskinen är bara avsedd för kallvattenanslutning.
- Anslut inte maskinen till blandare på trycklös varmvattenberedare.
- Använd aldrig en gammal vattenslang, använd bara den medföljande vattenslangen eller slang från auktoriserad återförsäljare!
- Vik och kläm inte vattenslangen.
- Ändra aldrig något på vattenslangen (kapa den inte, skär inte i den, då kan du inte längre vara säker på att den håller).
- Dra bara åt skruvkopplingen för hand. Drar du åt skruvkopplingen för hårt med verktyg (tång), kan du skada gängorna.
- Krananslutning 21 mm = 1/2": sätt först på en adapter* med packning om 21 mm = 1/2" på 26,4 mm = 3/4".
* medföljer beroende på modell



Optimalt vattentryck i ledningsnätet:

min. 100 kPa (1 bar)

max. 1000 kPa (10 bar)

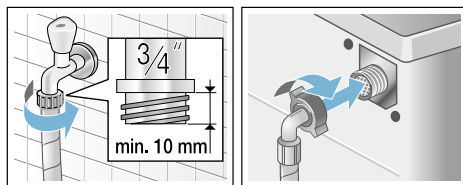
Öppen vattenkran ger minimiflöde 8 l/min.

Högre vattentryck kräver strypventil uppströms.

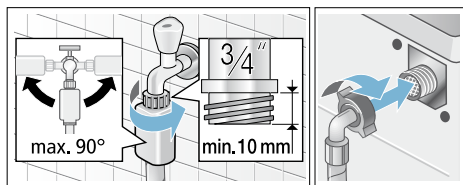
Anslutning

Anslut vattenslangen till vattenkran (26,4 mm = 3/4") och maskin (gäller inte modeller med Aquastop, fast installation):

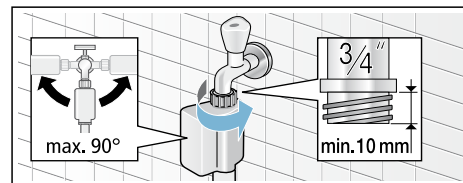
- Modell: **standard**



- Modell: **Aqua-Secure**



- Modell: **Aquastop**



Anvisning: Öppna vattenkranen försiktigt och kontrollera att anslutningsställena är täta.
Skruvkopplingen står under vattentryck.

Avlopp

Varning

Risk för skållning!!

Det finns risk för skållning vid kontakt med het tvättlösning t.ex. vid tömning i tvättställ när du tvättar på hög temperatur.

Stick inte ned händerna i den heta tvättlösningen.

Obs!

Vattenskador

Om avloppsslangen åker ur tvättstället eller glider av anslutningen vid tömning på grund av vattentrycket, så kan vattnet som rinner ut ge vattenskador. Sätt fast avloppsslangen ordentligt så att den inte lossnar.

Obs!

Risk för saksador!

Om änden på avloppsslangen hamnar i urpumpat vatten finns risk att baksuget leder tillbaka vattnet in i tvättmaskinen och skadar maskinen/textilierna!

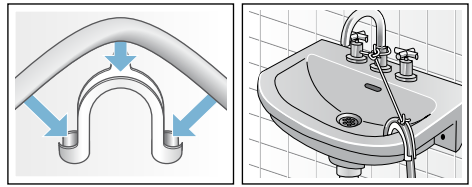
Tänk på följande:

- glöm inte att ta bort proppen ur handfatet.
- slangändan inte får sticka ned i urpumpat vatten.
- se till så att vattnet rinner undan tillräckligt fort.

Anvisning: Vik inte vattenavloppsslangen eller dra i den för att göra den längre.

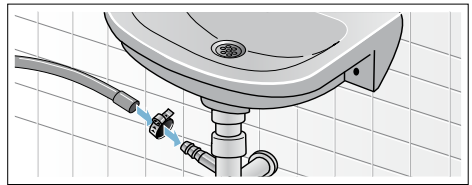
Anslutning

■ Avlopp i tvättställ

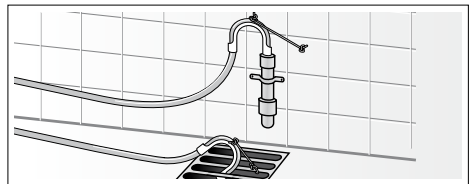


■ Vattenlåsanslutning

Fäst anslutningen med slangklämma, Ø 24-40 mm (finns att köpa i fackhandeln).



■ Avlopp via plaströr med gummimuff eller golvbrunn

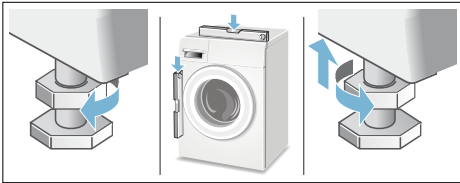


Nivellering

Rikta maskinen med vattenpass.

Kraftigt buller, vibrationer och att maskinen börjar "vandra" kan bli följden om maskinen inte står vågrätt.

1. Lossa låsmuttern medurs skruvnyckel NV 17.
2. Kontrollera att maskinen står vågrätt med hjälp av vattenpasset och justera vid behov fötterna. Justera höjden genom att vrida på maskinfötterna. Alla 4 maskinfötterna ska stå stadigt på underlaget.
3. Dra åt låsmuttrarna på alla 4 maskinfötterna med skruvnyckel NV 17 mot håljet! Håll fast foten och gör ingen höjjustering.



Elanslutning

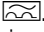
Varning **Livsfara!**

Risk för stötar vid kontakt med spänningssatta detaljer.

- Ta aldrig i kontakten med våta händer.
- Ta alltid tag i kontakten när du drar ur, inte i sladden. Annars kan du skada sladden.
- Dra aldrig ur sladden när maskinen är igång.

Följ anvisningarna nedan och se till så att:

Anvisningar

- spänningen i uttaget stämmer överens med tvättmaskinens (typskylten). Anslutningsuppgifter och nödvändig avsäkring hittar du på typskylten.
- du elansluter tvättmaskinen via ett rätt installerat, jordat uttag för växelström.
- kontakt och uttag matchar.
- ledningsarean är tillräcklig.
- att jordningen är rätt installerad.
- bara behörig elektriker byter sladd, när det behövs. Ny sladd finns att köpa hos service.
- det inte finns några grenuttag/-kopplingar eller förlängningssladdar.
- jordfelsbrytaren du använder är märkt med . Det är bara jordfelsbrytare märkta med den symbolen som uppfyller gällande föreskrifter.
- kontakten alltid går att nå.
- sladden inte blir veckad, klämd, ändrad eller kapad.
- sladden inte kommer i kontakt med värmekällor.

Före 1:a tvättomgången

Tvättmaskinen blev ordentligt testad innan den lämnade fabriken. Kör första tvättomgången **utan** tvätt i maskinen, så får du bort ev. restvatten från provningen.

Anvisningar

- Tvättmaskinen **ska vara rätt installerad och ansluten.** se → *Sidan 12*
- Använd aldrig en trasig maskin. Kontakta service.

Förberedelser:

1. Kontrollera maskinen.
2. Ta bort skyddsfolien från kontrollerna.
3. Sätt stickkontakten i vägguttaget.
4. Öppna vattenkranen.

Kör programmet utan tvätt i maskinen:

1. Slå på maskinen.
2. Stäng luckan (men lägg inte i tvätt!).
3. Ställ in programmet **Trumrengöring 90°C.**
4. Öppna tvättmedelsfacket.
5. Häll ca 1 l vatten i fack **II.**
6. Häll pulvertvättmedel i fack **II.**

Anvisning: Ta bara hälften av den tvättmedelsdosering tillverkaren rekommenderar, så att det inte skummar över. Använd inte ylle- eller fintvättmedel.

7. Stäng tvättmedelsfacket.
8. Tryck på **▷|||**.
9. Slå av maskinen när programmet är klart.

Nu är tvättmaskinen klar att använda.

Transport

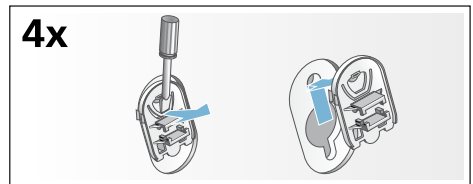
t.ex. om du flyttar

Förberedelser:

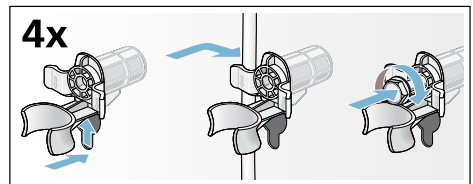
1. Stäng vattenkranen.
2. Tryckavlasta vattenslangen: → *Sidan 41*; Rengöring och skötsel - igensatt vattenfilter
3. Gör tvättmaskinen strömlös.
4. Töm resten av tvättlösningen: → *Sidan 40*; Rengöring och skötsel - igensatt avloppspump, nödtömning
5. Lossa vatten- och avloppslangarna.

Sätt tillbaka transportsäkringarna:

1. ta bort täcklocken och spara dem. Använd skruvmejsel, om det behövs.



2. Sätt i samtliga 4 hylsor. Kläm fast sladden i fästena. Sätt i transportsäkringarna och dra åt med skruvnyckel NV 13.

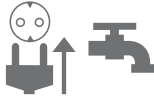
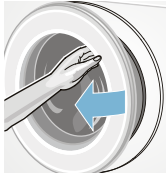





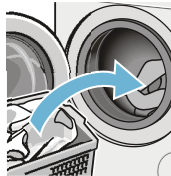

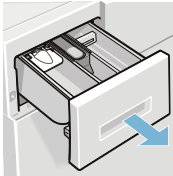
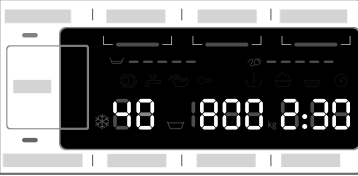


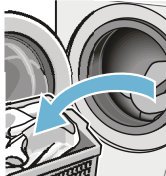





Före nästa användning:

Anvisningar

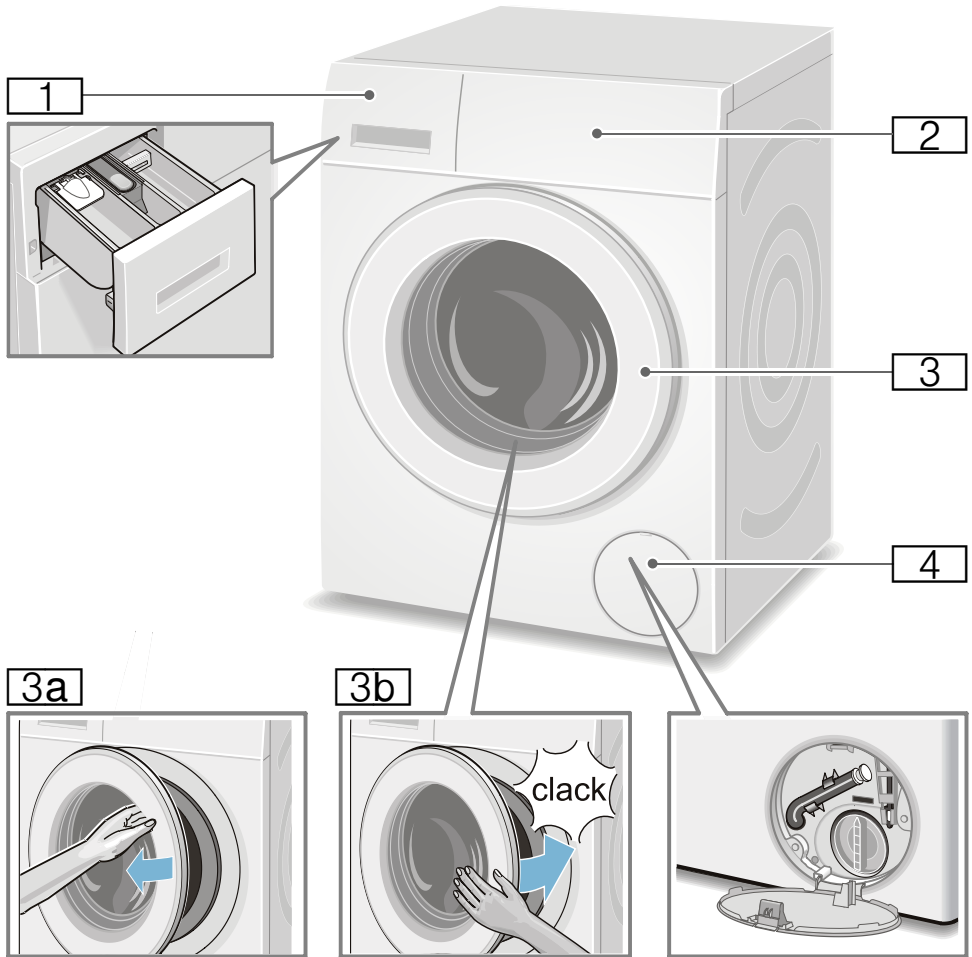
- Du **måste** ta bort transportsäkringarna!
- Häll ca 1 l vatten i tvättmedelsfack **II**, välj och slå på programmet **Urpumpning**. Det förhindrar att outnyttjat tvättmedel rinner ut i avloppet nästa tvättomgång.

Kort sammanfattning av det viktigaste

1				
	Sätt i kontakten. Öppna vattenkranen.	Öppna luckan.	Slå på genom att trycka på  .	Välj program, t.ex. Bomull .
2				
	Sortera tvätten.	Följ displayanvisningen om max. tvättmängd (beroende på modell).	Lägg i tvätt.	Stäng luckan.
3				
	Fyll på tvättmedel.	Ändra programinställningar och/eller välj extra inställningar, om det behövs.	Starta programmet.	
4				
	Programslut	Öppna luckan och ta ut tvätten	Slå av genom att trycka på  .	Stäng vattenkranen (på modeller utan AquaStop).

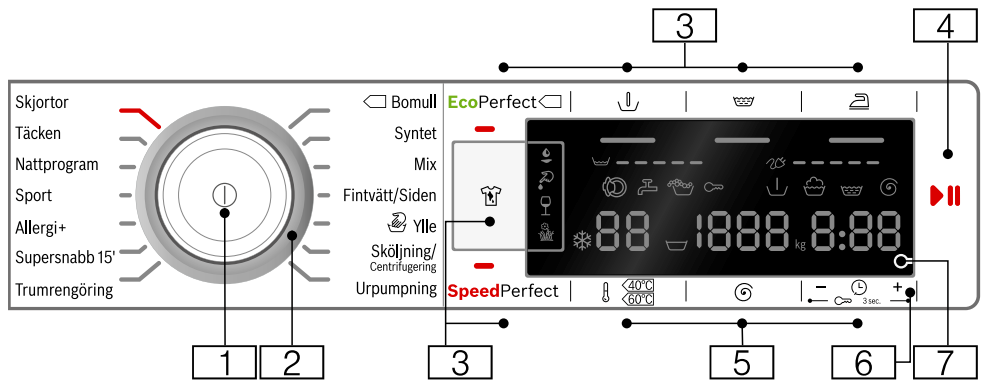
 Lär dig enheten

Tvättmaskin



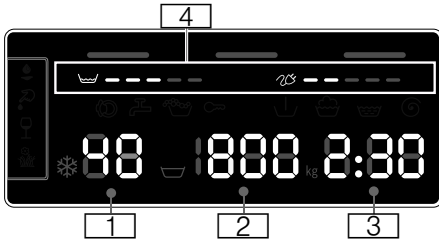
- 1** Tvättmedelsfack → *Sidan 34*
- 2** Kontroller/display
- 3** Lucka och handtag
- 3a** Öppna luckan
- 3b** Stäng luckan.
- 4** Servicelucka

Kontroller



- 1 Huvudbrytare**
slår på/av tvättmaskinen:
Tryck på ①.
- 2 Programvred**
väljer program.
Programöversikt → *Sidan 26*
- 3 Ytterligare programinställningar:**
→ *Sidan 32*
 - SpeedPerfect,
 - EcoPerfect,
 - Förtvätt (↓),
 - Extrasköljning (🧺),
 - Skrynkeltskydd (🛡️),
 - Fläckar (👕)
- 4 ▶||:**
 - startar program,
 - pausar program så att du t.ex. kan lägga i mer tvätt
→ *Sidan 36*,
 - avbryter program → *Sidan 37*
- 5 Ändra programinställningarna:**
→ *Sidan 31*
 - Temperatur (🌡️),
 - Centrifugeringsvarvtal (⊕),
 - Färdig om -tid (⏸️)
- 6 Barnspärr** (∞ 3 sec.)
spärrar så att det inte går att
ändra inställda funktioner av
misstag:
Tryck samtidigt på
Färdig om (⏸️) + och - i ca 3 s.
→ *Sidan 36*
- 7 Display** för inställningar och
information. → *Sidan 23*

Display



Programförinställningar:

- 1 **Temperatur** i °C
 * - 90 (* = kulörtvätt)
- 2 **Centrifugeringsvarvtal**
 i v/min.,
 ▽, 0 - 1600*;
 * max. centrifugeringsvarvtal
 beroende på valt program och
 modell,
 ■ 0 = ingen centrifugering, bara
 urpumpning → *Sidan 31*
 ■ ▽ = sköljstopp → *Sidan 31*
- 3 **Färdig om -tid**
 t.ex. 2:30;
 Programtid efter programval i
 h:min (timmar:minuter),
 ■ **Färdigtidsförval**
 1 - 24 h;
 Programslut efter ... h
 (h=timmar)
 ■ **Rek. tvättmängd**
 t.ex. kg 8*;
 * beroende på valt program
- 4 **Info om effekt- och
vattenförbrukning:** → *Sidan 11*
 - Indikering vattenförbrukning,
 - Indikering effektförbrukning

Övriga anvisningar

Fläckar () → *Sidan 33*

Programkörning:

	Förtvätt
	Tvätt
	Sköljning
	Centrifugering
- 0 -	Programslut
	Programslut vid Sköljstopp
- P -	Paus, t.ex. för att lägga i tvätt

Lucka:

	Det går att öppna luckan.
lyser	
	efter programstart:
blinkar	

Vattenkran:

	Vattenkranen inte öppen, inget vattentryck.
lyser	
	Vattentrycket är för lågt (kan ge längre programtid)
blinkar	

Barnspärr: → *Sidan 36*

	Barnspärren är på
lyser	
	Barnspärren är på, någon har rört programvredet
blinkar	

Skumkontroll

	→ <i>Sidan 36</i>
lyser	

Felindikering:

E: --	→ <i>Sidan 42</i>
-------	-------------------

Signalinställning:

0 - 4	→ <i>Sidan 37</i>
-------	-------------------

Automatisk maskinavstängning:

On OFF	→ <i>Sidan 11</i> , → <i>Sidan 38</i>
--------	---------------------------------------



Tvättgods

Förbehandla tvätten

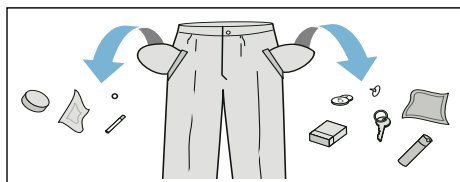
Obs!

Risk för maskin-/textilskador!

Främmande föremål (t.ex. mynt, gem, nålar, spik) kan skada tvättgodset eller tvättmaskinens komponenter.

Följ anvisningar nedan när du förbehandlar tvätten:

- Töm fickorna.



- Ta bort metallföremål (gem etc.).
- Tvätta ömtåligt (strumpor, bygel-BH etc.) i tvättnät/tvättpåse.
- Stäng blixtlås, knyt igen örngott och påslakan.
- Borsta sand ur fickor och slag.
- Ta bort gardinkrokar eller lägg gardinerna i tvättnät/tvättpåse.

Sortera tvätten

Sortera tvätten enligt tvättråden och tillverkarens uppgifter på tvättetiketterna:

- Tygsort/fibertyp
- Färgning

Anvisning: Tvättgods kan färga av sig. Så separera vit- och kulörtvätt. Tvätta nya kulörta plagg separat första gången.

- Smuts
Tvätta tvätt som är lika smutsiga tillsammans.
Här är några exempel på smutsgrad
→ *Sidan 25*
 - **lättsmutsigt:** ingen förtvätt, välj ev. inställningen **SpeedPerfect normal**
 - **jättesmutsigt:** lägg i mindre tvätt, välj program med förtvätt
 - **fläckigt:** ta bort/förbehandla fläckar när de är färska. Prova först med lite tvål och vatten. Gnugga inte utan klappa försiktigt. Kör sedan tvättgodset med lämpligt program. Besvärliga/intorkade fläckar går ibland inte bort förrän efter flera tvättar.
- Tvättrådssymbolerna
Anvisning: Siffrorna i symbolerna anger maximal tvättemperatur.
 - ☞ avsedd för normaltvtätt; t.ex. Bomullsprogram
 - ☞ kräver skontvtätt; t.ex. Syntetprogram
 - ☞ kräver ömtålig skontvtätt; t.ex. Fin-/sidentvättprogram
 - ☞ avsedd för handvtätt; t.ex. ☞ Ylleprogram
 - ☞ Tvättgodset går inte maskintvätta.

Tvättmedel

Välja rätt tvättmedel


Skötselråden avgör vilket tvättmedel, vilken temperatur och hur du ska förbehandla tvätten →. Se även www.sartex.ch.

På www.cleanright.eu finns ytterligare information om tvätt-, skötsel-, och rengöringsmedel för privat bruk.

- **Tvättmedel med optiska vitmedel**
avsett för vittvätt av linne eller bomull
Program: Bomull / kulörtvätt - max. 90°C
- **Kulörtvättmedel utan blekmedel och optiska vitmedel**
avsett för kulörtvätt av linne eller bomull
Program: Bomull / kulörtvätt - max. 60°C
- **Kulör-/fintvättmedel utan optiska vitmedel**
avsett för kulörtvätt av strykfritt, syntet
Program: Syntet / kulörtvätt - max. 60°C
- **Fintvättmedel**
avsett för ömtåliga fintextilier, siden eller viskos
Program: Fintvätt/Siden / kulörtvätt - max. 40°C
- **Yllevättmedel**
avsett för ylle
Program: Ylle / kulörtvätt - max. 40°C

Spara energi och tvättmedel

Du kan sänka tvättmedels- och effektförbrukningen (sänka tvättemperaturen) vid lätt- och normalsmutsad tvätt.

Spara	Smuts/anvisning
Sänkt temperatur och tvättmedelsmängd enl. rek. dosering	<p>lätt Ingen synlig smuts eller fläckar. Kläder som luktar svett, t.ex.:</p> <ul style="list-style-type: none"> ■ tunna sommar-/sportkläder (som man bara haft på sig några få timmar) ■ T-tröjor, skjortor, blusar (som man haft på sig max 1 dag), ■ gästsängkläder och gästhanddukar (använda 1 dag)
 <p>Temperatur enl. skötselråd och tvättmedelsmängd enl. doseringsrekommendation/jättesmutsigt</p>	<p>normalsmutsigt Synlig smuts/eller några få lätta synliga fläckar, t.ex.:</p> <ul style="list-style-type: none"> ■ T-tröjor, skjortor, blusar (helt genomsvettiga, som man haft på sig flera gånger), ■ handdukar, sängkläder (använda max. 1 vecka)
	<p>jättesmutsigt Mycket tydlig smuts och/eller fläckar t.ex. diskhanddukar, babytvätt, arbetskläder</p>


Anvisning: Följ alltid tillverkarens anvisningar för dosering av tvättmedel, tillsatser och rengöringsmedel.

→ *Sidan 34*

Programöversikt

Programvredets program

Program/Tvätttyp/Information	Inställningar
<p>Programnamn</p> <p>Kort förklaring av programmet resp. för vilka textilier programmet lämpar sig.</p>	<p>max. tvättmängd</p> <p>inställbar Temperatur (☼ = kulörtvätt)</p> <p>inställbart Centrifugeringsvarvtal **; ☐ = sköljstopp 0 = ingen centrifugering, bara urpumpning</p> <p>inställbara extra programinställningar</p>
<p>Bomull</p> <p>Slitstarka textilier, textilier av bomull eller linne som tvättas vid hög temperatur.</p> <p>Anvisningar</p> <ul style="list-style-type: none"> Inställningen EcoPerfect innebär att tvättemperaturen är lägre än vald temperatur. Vill du att tvättlösningen ska upp uppnå temperaturen, använd programmet utan inställningen EcoPerfect eller höj temperaturen, om det behövs. Inställningen SpeedPerfect är avsedd som kortprogram för lättsmutsad tvätt. 	<p>max. 8 kg/5* kg</p> <p>☼ - 90°C</p> <p>☐, 0 - 1600** v/min.</p> <p>EcoPerfect, SpeedPerfect, Förtvätt (☑), Extrasköljning (☒), Skrynkelskydd (☓)</p>
<p>Syntet</p> <p>Textilier av syntet och blandväv</p>	<p>max. 4 kg</p> <p>☼ ... 60°C</p> <p>☐, 0 - 1200 v/min.</p> <p>EcoPerfect, SpeedPerfect, Förtvätt (☑), Extrasköljning (☒), Skrynkelskydd (☓)</p>
<p>Mix</p> <p>blandad tvätt bestående bomull och syntetmaterial</p>	<p>max. 4 kg</p> <p>☼ - 40 °C</p> <p>☐, 0 - 1600** v/min.</p> <p>EcoPerfect, SpeedPerfect, Förtvätt (☑), Extrasköljning (☒), Skrynkelskydd (☓)</p>
<p>* mindre tvättmängd vid inställningen SpeedPerfect</p> <p>** max. centrifugeringsvarvtal beroende på modell</p> <p>*** Program beroende på modell</p>	

Program/Tvätttyp/Information	Inställningar
Fintvätt / Siden för ömtåliga, tvättbara textilier t.ex. av siden, satin, syntetmaterial eller blandväv (t.ex. sidenblusar, sidenschalar) Anvisning: . Använd lämpligt maskintvättmedel för fintvätt eller siden.	max. 2 kg ❄ - 40 °C ☹, 0 - 800 v/min. EcoPerfect, SpeedPerfect, För tvätt (☺), Extrasköljning (☹), Skrynkelskydd (☺)
 Ylle Textilier av ull eller av ullblandning som tål hand- och maskintvätt; extra skonsamt tvättprogram för att förhindra att tvätten krymper med längre pauser i programmet (textilierna får ligga och vila i tvättvattnet) Anvisningar <ul style="list-style-type: none"> ■ Ull från djur t.ex. angora, alpaka, lama, får. ■ Använd lämpligt maskintvättmedel för ylle. 	max. 2 kg ❄ - 40 °C ☹, 0 - 800 v/min. -
Urpumpning av sköjvattnet t.ex. vid inställningen ☹ (Sköjstopp = ingen slutcentrifugering)	-
Sköljning / centrifugering Extrasköljning/centrifugering med ställbart varvtal Anvisning: . Knappen Extrasköljning (☹) är fabriksinställd i programmet. Vill du bara centrifugera, slå av knappen.	-
*** Trumrengöring Program för rengöring och skötsel av trumma och svep t.ex. före 1:a tvätt, om du tvättar på låg tvätttemperatur ofta (40°C och lägre) eller om du varit borta länge och maskinen luktar illa. Kontrollampen Trumrengöring blinkar om du inte kört något program på 60°C eller högre på ett tag. Anvisningar <ul style="list-style-type: none"> ■ Kör trumrengöring utan tvätt. ■ Använd pulvertvättmedel eller tvättmedel med blekmedel. Ta bara hälften av den tvättmedelsdosering tillverkaren rekommenderar, så att det inte skummar över. Använd inte ylle- eller fintvättmedel. 	0 kg 80, 90°C 1200 v/min. -
* mindre tvättmängd vid inställningen SpeedPerfect ** max. centrifugeringsvarvtal beroende på modell *** Program beroende på modell	

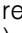
Program/Tvättyp/Information	Inställningar
Supersnabb 15' extra kortprogram ca 15 minuter, avsett för lättsmutsat, smått tvättgods	max. 2 kg ❄ - 40 °C 0 - 1200 v/min. -
*** Mörk tvätt mörka textilier av bomull och mörka strykfria textilier Vänd textilierna ut och in.	max. 3,5 kg ❄ - 40 °C ☹, 0 - 1200 v/min. EcoPerfect, SpeedPerfect, Förtvätt (⏴), Extrasköljning (☹), Skrynkelskydd (☺)
*** Allergi+ slitstarka textilier av bomull och linne Anvisning: . Passar bra för högre hygienkrav eller extrakänslig hud tack vare längre tvättcykel på definierad temperatur, högre vattennivå och längre sköljning.	max. 7 kg/5* kg ❄ - 60 °C ☹, 0 - 1600** v/min. EcoPerfect, SpeedPerfect, Förtvätt (⏴), Extrasköljning (☹), Skrynkelskydd (☺)
*** Outdoor / Impregnering Tvättning och impregnering av regn- och friluftskläder med membranbeläggning samt vattenavvisande textilier	max. 1 kg ❄ - 40 °C ☹, 0 - 800 v/min.
<ol style="list-style-type: none"> Välj program. Dosera specialtvättmedel för friluftskläder i fack II. Dosera impregneringsmedel (max. 1,70 dl) i fack ☹. Tryck på ▷00. Efterbehandla tvätten enligt tillverkarens anvisningar. 	EcoPerfect, SpeedPerfect, Extrasköljning (☹),
Anvisningar <ul style="list-style-type: none"> Använd specialtvättmedel avsett för maskintvätt, dosera enligt tillverkarens anvisningar: Du får inte ha behandlat tvätten med sköljmedel. Rengör grundligt tvättmedelsfacket (samtliga fack) före tvätt så att där inte finns några rester av sköljmedel. 	
* mindre tvättmängd vid inställningen SpeedPerfect ** max. centrifugeringsvartal beroende på modell *** Program beroende på modell	

Program/Tvätttyp/Information	Inställningar
<p>*** Outdoor</p> <p>Regn- och friluftskläder med membranbeläggning samt vattenavvisande textilier</p> <p>Anvisningar</p> <ul style="list-style-type: none"> Använd specialtvättmedel för maskintvätt, dosera enligt tillverkarens anvisningar i fack II. Du får inte ha behandlat tvätten med sköljmedel. Rengör grundligt tvättmedelsfacket (samtliga fack) före tvätt så att där inte finns några rester av sköljmedel. 	<p>max. 2 kg</p> <p>❄ - 40 °C</p> <p>☪, 0 - 800 v/min.</p> <p>EcoPerfect, SpeedPerfect, Extrasköljning (☪),</p>
<p>*** Sport</p> <p>Textilier av mikrofiber för sport och fritid.</p> <p>Anvisningar</p> <ul style="list-style-type: none"> Du får inte ha behandlat tvätten med sköljmedel. Rengör tvättmedelsfacket (samtliga fack) ordentligt före tvätt så att det inte finns kvar några sköljmedelsrester. 	<p>max. 2 kg</p> <p>❄ - 40 °C</p> <p>☪, 0 - 800 v/min.</p> <p>EcoPerfect, SpeedPerfect, Förtvätt (☪), Extrasköljning (☪), Skrynkeltskydd (☪)</p>
<p>*** Gardiner</p> <p>3,5 kg tunga gardiner eller 25 - 30 m² lätta draperier</p> <p>Anvisningar</p> <ul style="list-style-type: none"> kortare slutsköljning och -centrifugering, Använd maskintvättmedel för gardiner. Knappen Förtvätt (☪) är fabriksinställd. Slå av knappen om du inte vill ha förtvätt. 	<p>max. 3,5 kg</p> <p>❄ - 40 °C</p> <p>☪, 0 - 800 v/min.</p> <p>EcoPerfect, SpeedPerfect, Förtvätt (☪), Extrasköljning (☪)</p>
<p>*** Nattprogram</p> <p>jättetyst tvättprogram för tvätt nattetid, avsett för textilier av bomull, linne, syntet eller blandväv</p> <p>Anvisningar</p> <ul style="list-style-type: none"> ingen slutsignal, sänkt slutcentrifugeringsvarvtal förinställt och kortad tvättid 	<p>max. 4 kg</p> <p>❄ - 40 °C</p> <p>☪, 0 - 1200 v/min.</p> <p>EcoPerfect, SpeedPerfect, Förtvätt (☪), Extrasköljning (☪), Skrynkeltskydd (☪)</p>
<p>* mindre tvättmängd vid inställningen SpeedPerfect</p> <p>** max. centrifugeringsvarvtal beroende på modell</p> <p>*** Program beroende på modell</p>	

Program/Tvättyp/Information	Inställningar
<p>*** Underkläder</p> <p>för ömtåliga, tvättbara underkläderplagg t.ex. av sammet, spets/lycra, siden eller satin</p>	<p>max. 1 kg</p> <p>✳ - 40 °C</p> <p>☒, 0 - 600 v/min.</p> <p>EcoPerfect, SpeedPerfect, Extrasköljning (☒), Skrynkelskydd (☒)</p>
<p>*** Täcken</p> <p>maskintvättbara textilier med syntetfyllning, kuddar, lapptäcken och överkast; passar även dunfyllda textilier</p> <p>Anvisning: . Tvätta stora textilier var för sig. Använd fintvättmedel - följ tvättråden. Dosera tvättmedlet sparsamt.</p>	<p>max. 2,5 kg</p> <p>✳ - 60 °C</p> <p>☒, 0 - 1200 v/min.</p> <p>EcoPerfect, SpeedPerfect, Extrasköljning (☒)</p>
<p>*** Dunprogram</p> <p>maskintvättbara textilier med dunfyllning, kuddar, täcken; passar även syntetfyllda textilier</p> <p>Anvisning: . Tvätta stora textilier var för sig. Använd fintvättmedel - följ tvättråden. Dosera tvättmedlet sparsamt.</p>	<p>max. 2,5 kg</p> <p>✳ - 60 °C</p> <p>☒, 0 - 1200 v/min.</p> <p>EcoPerfect, SpeedPerfect, Extrasköljning (☒)</p>
<p>Skjortor</p> <p>strykfria skjortor/blusar av bomull, linne, syntet eller blandväv</p> <p>Anvisningar</p> <ul style="list-style-type: none"> ■ Inställningen Skrynkelskydd (☒) ger bara kort centrifugering av skjortor/blusar, häng och dropptorka. —> ger självglättande effekt ■ Tvätta skjortor/blusar av siden/ömtåliga material med programmet Fintvätt / Siden. 	<p>max. 2 kg</p> <p>✳ - 60 °C</p> <p>☒, 0 - 800 v/min.</p> <p>EcoPerfect, SpeedPerfect, Förtvätt (☒), Extrasköljning (☒), Skrynkelskydd (☒)</p>
<p>* mindre tvättmängd vid inställningen SpeedPerfect</p> <p>** max. centrifugeringsvartal beroende på modell</p> <p>*** Program beroende på modell</p>	

Stärkning

Anvisning: Du får inte ha sköljmedel i tvätten.


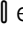
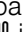
Flytande stärkemedel går framförallt bra att använda i sköljning och bomullsprogram. Dosera stärkemedlet enligt tillverkarens anvisningar i fack  (rengör facket innan, om det behövs).

Färgning/blekning

Färgning är bara tillåten för normalt hushållsbruk. Salt kan ge angrepp på rostfritt! Följ anvisningarna från tillverkaren av färgningsmedlet!

Använd **inte** maskinen för att bleka tvätt!

Blötläggning

1. Slå på maskinen.
2. Välj programmet **Bomull 30°C**.
3. Fyll på tvättmedel enligt tillverkarens anvisningar i fack **II**.
4. Tryck på . Programmet går igång.
5. Tryck på  efter ca 10 minuter, om du vill stoppa programmet.
6. Tryck på  igen när tvätten legat i blöt så länge som du tänkt, så fortsätter du eller ändrar programmet.

Anvisningar

- Lägg i tvättgods av samma färg.
- Kräver inget extra tvättmedel, maskinen tvättar med blötläggningstvätt.

P+ Programförinställningar

Du får upp förinställningarna på displayen när du väljer program.

Det går att ändra förinställningarna.

Översikt över alla programinställningar i programmen hittar du på → *Sidan 26*.

Temperatur

()

Det går att ändra inställd temperatur före och under programkörningen beroende hur långt programmet kommit.


Maximalt inställbar temperatur beror på valt program.

Centrifugeringsvarvtal

()

Det går att ändra centrifugeringsvarvtalet (i v/min.; varv per minut) före och under programkörningen beroende hur långt programmet kommit.

Läge 0 : ingen slutcentrifugering, vattnet blir bara urpumpat. Tvättgodset ligger kvar vått i trumman, t.ex. för tvätt som inte går att centrifugera.

Inställningen : sköljstopp = ingen slutcentrifugering, tvätten ligger kvar i sista sköljvattnet.

Det går bra att ställa in Sköljstopp för att undvika att tvätten skrynklar sig om det är så att du inte genast ska ta ut tvätten ur maskinen efter programslut.

Fortsätt/avsluta programmet med → *Sidan 37*

Maxvarvtalet beror på vilket program du valt och modellen.

Färdig om

(⏻)

Före programstart kan du förinställa programslutet (Färdig om-tid) i timsteg (h=timme) upp till max. 24 h.

Gör såhär:

1. Välj program.
Du får upp programtiden för valt program t.ex. **2:30** (timmar:minuter) på displayen.
2. Tryck på **Färdig om** tills du får upp det antal timmar du vill ha på displayen.
Anvisning: Använd **Färdig om +** för att öka och **Färdig om -** för att minska inställningen.
3. Tryck på $\text{D}\text{00}$.
Programmet går igång.
Du får upp inställd tid t.ex. **8 h** på displayen efter start och den räknar ned tills tvättprogrammet börjar. Då får du upp programtiden.

Anvisning: Maskinen anpassar programtiden automatiskt under programmets gång. Ändringar i programförinställningar resp. -inställningar kan även påverka programtiden.

Efter programstart (om du ställt in en Färdig om -tid och tvättprogrammet inte gått igång än), så ändrar du förinställd timangivelse såhär:

1. Tryck på $\text{D}\text{00}$.
2. Ändra timangivelse med **Färdig om -** eller **+**.
3. Tryck på $\text{D}\text{00}$.

Det går att lägga i eller ta ur tvätt **efter programstart**, om det behövs.
→ *Sidan 36*

P+ Extra programinställningar

Översikt över alla extrainställningar i programmen hittar du på → *Sidan 26*.

SpeedPerfect

snabbtvätt med jämförbart tvättresultat men högre effektförbrukning än valt program utan inställningen SpeedPerfect.

Anvisning: Fyll inte på med mera tvätt än maximalt angiven mängd.
Programöversikt → *Sidan 26*

EcoPerfect

Effektoptimerat tvättprogram med sänkt temperatur men jämförbar tvätteffekt med valt program utan inställningen EcoPerfect.

Förtvätt

($\text{D}\text{1}$)

För jättesmutsig tvätt.

Anvisning: Fördela tvättmedel i fack **I** och **II**.

Extrasköljning

($\text{D}\text{2}$)

Extrasköljning för överkänslig hud och/eller områden med mycket mjukt vatten.

Skrynkelskydd

($\text{D}\text{3}$)

Mindre skrynkling tack vare specialcentrifugering med efterföljande uppluckring och sänkt centrifugeringsvarvtal.

Anvisning: Högre restfuktighet i tvätten.

Fläckar



Det går att välja mellan 4 olika fläcktyper.

	Matfett/olja
	Blod
	Rödvin
	Gräs

Tvättmaskinen anpassar medeltvätttemperatur, trumrotation och blötläggning till fläcktypen. Varmt eller kallt vatten, försiktig eller intensiv tvättbearbetning samt lång eller kort blötläggning ger varje fläcktyp en specialcykel i tvättprogrammet. Fläckarna får optimal behandling.

Anvisning: Om du håller knappen intryckt så rullar inställningsvärdena automatiskt framåt.

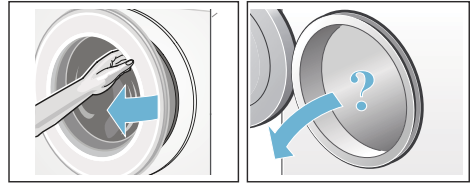


Så använder du maskinen

Förberedelser

Anvisning: Tvättmaskinen **ska vara rätt installerad** och **ansluten**. se → *Sidan 12*

1. Sätt i kontakten.
2. Öppna vattenkranen.
3. Öppna luckan.
4. Kontrollera, att trumman är fullständigt tom. Töm den om så inte är fallet.



Slå på maskinen/välja program

Tryck på ①. Maskinen är på.

Sedan får du alltid upp det fabriksinställda programmet **Bomull**.

Du kan använda programmet eller ställa in ett annat program. Programvredet går att vrida åt båda hållen.

Anvisning: Är barnspärren på, så måste du slå av den innan du ställer in annat program. → *Sidan 36*

Indikeringen i programvredet lyser och du får upp **Programförinställningar** till programmet du valt på displayen:

- temperatur,
- centrifugeringsvartal,
- max. tvättmängd växelvis med programtiden och
- info om vatten- och effektförbrukning.

Maskiner med **trumbelysning**:

Trumbelysningen är tänd när du slår på maskinen, öppnar och stänger luckan samt vid programstart. Belysningen slocknar automatiskt.

Lägga tvätt i trumman

Varning

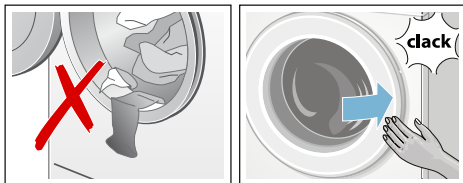
Livsfara!

Tvättgods förbehandlat med rengöringsmedel som innehåller lösningsmedel som t.ex. fläckborttagare/tvättbensin innebär explosionsrisk om du lägger det i maskinen.

Skölj tvättgodset noggrant för hand innan du lägger den i maskinen.

Anvisningar

- Blanda stora och små textilier. Olika stora textilier blir bättre fördelade vid centrifugering. Enstaka textilier kan ge obalans.
 - Överskrid inte angiven maxlast. Överfylld maskin försämrar tvättresultatet och skrynklar tvätten.
1. Sortera och skaka ur textilierna innan du lägger dem i tvätttrumman.
 2. Se till så att du inte klämmer tvättgods mellan luckan och gummitätningen när du stänger luckan.



Knappkontrolllampan  blinkar och du får upp programinställningarna på displayen.

Dosera och fylla på tvätt- och sköljmedel

Obs!

Risk för sakskador!

Rengörings- och förbehandlingsmedel för tvätt (t.ex. fläckborttagning, tvätt spray, ...) kan skada tvättmaskinens ytor vid kontakt.

Så se till att sådana medel inte kommer i kontakt med tvättmaskinens ytor. Torka bort spraystänk och andra rester/droppar med fuktig trasa, om det behövs.

Dosering

Tänk på följande vid dosering av tvätt- och sköljmedel:

- vattnets hårdhet; fråga vattenverket
- följ tillverkarens anvisningar på förpackningen,
- tvättmängd
- hur smutsig tvätten är → *Sidan 25*

Fylla på

Varning

Ögon-/hudirritation!

Öppnar du tvättmedelsfacket under pågående tvätt kan det stänka tvätt-/sköljmedel.

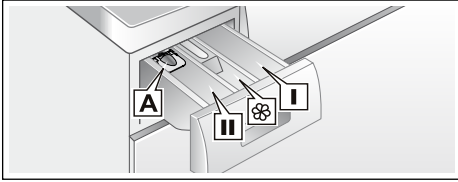
Dra försiktigt ut facket.

Skölj ögon resp. hud noggrant om du kommit i kontakt med tvättmedel/-tillsatser.

Rådgör med läkare om någon råkat svälja tvättmedel/-tillsatser.

Anvisning: Späd tjockflytande mjuk-/sköljmedel med vatten. Förhindrar igensättning av tvättmaskinsledningarna.

Dosera tvätt- och sköljmedel i resp. fack:



- Dosermått **A** för flytande tvättmedel
 Fack **II** Tvättmedel för huvudtvätt, avhårdare, blekmedel, fläcksalt
 Fack **☼** Sköljmedel, stärkelse; överskrid inte **max.**
 Fack **I** Tvättmedel för förtvätt

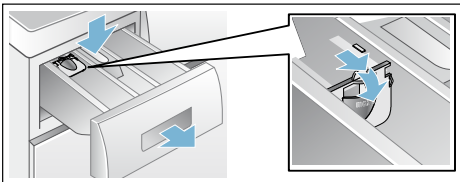
1. Dra ut tvättmedelsfacket tills det tar emot.
2. Fyll på tvättmedel och/eller andra medel
3. Stäng tvättmedelsfacket.

Dosermått* för flytande tvättmedel

*beroende på modell

Sätt i dosermåttet vid dosering av flytande tvättmedel:

1. Dra ut tvättmedelsfacket. Tryck insatsen nedåt och dra sedan ut hela tvättmedelsfacket.
2. Skjut fram dosermåttet, fäll ned och snäpp fast.
3. Sätt i tvättmedelsfacket igen.



Anvisning: Använd inte dosermåttet till tvättgel och tvättpulver eller program med förtvätt resp. inställd färdig om-tid.

På modeller utan dosermått doserar du flytande tvättmedel i doserboll och lägger i trumman.

Ändra programinställningarna

Du kan använda eller ändra förinställningarna för tvättomgången.

Tryck på resp. knapp till du får upp den inställning du vill ha.

Anvisning: Om du håller knappen intryckt så rullar inställningsvärdena automatiskt framåt. Trycker du på knappen igen, så kan du ändra inställningarna.

Inställningarna är på utan kvittering.

De ligger inte kvar när du slagit av tvättmaskinen.

Programförinställningar → *Sidan 31*

Välja extra programinställningar

Du kan anpassa tvättprocessen ännu bättre till tvättgodset med ytterligare tillval.

Inställningarna går att lägga till resp. slå av beroende på hur långt programmet kommit.

Knappindikeringarna lyser när inställningen är på.

Inställningarna ligger inte kvar när du slagit av tvättmaskinen.

Ytterligare programinställningar
 → *Sidan 32*


sv Så använder du maskinen

Starta programmet

Tryck på . Kontrolllampan lyser och programmet går igång.

Displayen visar färdig om-tid under programmet resp. programtid och tvättssymbol när programmet börjar. Display → *Sidan 23*

Anvisning: Skumkontroll

Om  lyser på displayen, så har tvättmaskinen registrerat för mycket skum under tvättcykeln och lagt till en extrasköljning för att bli av med skummet.

Ta mindre mängd tvättmedel nästa gång du tvättar med samma tvättmängd.

Vill du låsa programmet så att det inte går att ändra av misstag, så slår du på barnspärren.

Barnspärr

(∞ 3 sec.)

Du kan spärra tvättmaskinen, så att inställda funktioner inte går att ändra av misstag. Slå på barnspärren.

Slå **på/av** genom att samtidigt trycka ca 3 sekunder på **Färdig om** - och välja **+**. Du får upp ∞ på displayen.


- ∞ lyser: barnspärren är på.
- ∞ blinkar kort: barnspärren är på och någon har rört programvredet eller någon knapp.

Anvisning: Barnspärren är på även om du slår av tvättmaskinen. Slå av barnspärren före nästa programval.


Fylla på tvätt

Det går att fylla på eller ta ur tvätt efter programstart, om det behövs.

Tryck på .

Kontrolllampan för  blinkar och maskinen kontrollerar om det går att lägga i.

Om du får upp följande på displayen:

- om **både** - P - och  lyser, då kan du lägga i mer.
- - P - lyser, då kan du inte lägga i mer tvätt.

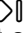
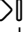
Vill du fortsätta programmet, tryck på . Programmet fortsätter automatiskt.

Anvisningar

- Låt inte luckan stå öppen för länge när du lägger i – det kan rinna ut vatten från tvättgodset.
- Luckan förblir låst av säkerhetsskäl vid hög vattennivå, temperatur eller om trumman fortfarande roterar och det går då inte att lägga i mer tvätt.
- Mängdvisningen är av om du lägger i mer tvätt.



Ändra programmet

Startar du av misstag fel program, så ändrar du programmet såhär:

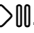
1. Tryck på .
2. Ställ in ett annat program.
3. Tryck på . Det nya programmet börjar från början.

Avbryta programmet


Om det är ett program med hög temperatur:

1. Tryck på .
2. Låt tvätten svalna: välj **Sköljning**.
3. Tryck på .


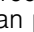
Om det är ett program med låg temperatur:

1. Tryck på .
2. Tryck på **Centrifugering** eller **Urpumpning**.
3. Tryck på .


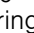
Programslut vid Sköljstopp

 blinkar på displayen och du får upp förinställt centrifugeringsvarvtal och återstående programtid för valt program.


Såhär fortsätter du programmet:

- tryck på  eller
- ändra centrifugeringsvarvtal resp. vrid programvredet till **Urpumpning** och tryck sedan på .

Programslut

Du får upp - 0 - och  på displayen. Knappindikeringen  är av.

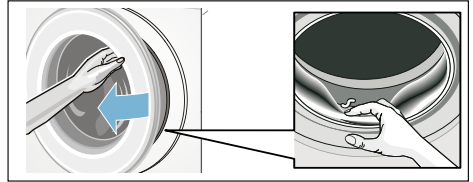
Ta ur tvätten/slå av maskinen

1. Öppna luckan och ta ut tvätten
2. Tryck på . Maskinen är av.
3. Stäng vattenkranen.
Anvisning: Behövs inte på modeller med Aqua-Stop.

Anvisningar

- Glöm inte kvar tvätt i trumman. Risk för att den krymper i nästa tvättomgång eller missfärgar annan tvätt.
- Ta bort främmande föremål ur trumman och gummitätningen, om det behövs – risk för rostskador.

- Torka av gummitätningen.



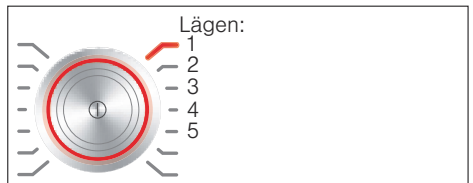
- Lämna lucka och tvättmedelsfack öppna så att eventuell restvatten torkar ur. → *Sidan 39*
- Vänta alltid till programmet gått klart eftersom luckan fortfarande kan vara låst. Slå på maskinen och vänta tills lucklåset öppnar.
- Slocknar displayen när programmet är slut, så är energisparläget på. Slå på genom att trycka på någon av knapparna.

Maskininställningar

Du kan ändra följande inställningar:

- volymen på knapp- och indikerings signaler (t.ex. vid programslut) och/eller
- slå på/av funktionen Automatisk avstängning av maskinen och/eller → *Sidan 11*
- slå på/av indikerings signalen för trumrengöring (beroende på modell). se

Du måste alltid slå om till inställningsläge för att ändra inställningarna.



Slå på inställningsläge

1. Tryck på ①.
Maskinen är på och program **Bomull** står i läge 1.
2. Tryck på **Temperatur** och vrid samtidigt programvredet åt höger till läge 2. Släpp knappen.

Inställningsläget är på och du får upp förinställd indikeringsvolym på displayen.

Nu kan du ändra inställningarna:

Ändra signalvolym

Använd **Färdig om +** eller **-** för att ändra i programvredslägena:

- 2: ställ in volymen på indikeringsignalerna och/eller på
- 3: volymen på knappsignalerna.



- 0 = av,
- 1 = tyst,
- 2 = medel,
- 3 = hög,
- 4 = mycket hög

Avsluta inställningsläget eller:

Slå på/av automatisk maskinavstängning

Använd **Färdig om +** eller **-** när programvredet är i läge 4 och slå på (On) eller av (OFF) funktionen Automatisk avstängning.

Avsluta inställningsläget eller:

Slå på/av indikeringsignal för trumrengöring

beroende på modell

Använd **Färdig om +** eller **-** för att slå på (On) eller av (OFF) indikeringssignalen **Trumrengöring** på programvredsläge 5.

Slå av inställningsläge

Tryck på ① för att avsluta och spara inställningarna.

Maskinen är av. Inställningarna du valt fungerar nästa gång du slår på.



Givare

Mängdautomatik

Mängdautomatiken anpassar vattenförbrukning och tvättid optimalt i programmen efter textiltyp och tvättmängd.

System för obalanskontroll

Det automatiska obalanskontrollsystemet registrerar obalans och fördelar tvätten i maskinen med flera korta centrifugeringar.

Om tvätten är felfördelad i trumman, så sänker maskinen centrifugeringsvarvtalet av säkerhetsskäl, den kan tom. avstå från att centrifugera.

Anvisning: Lägg stort och smått tvättgods i trumman. → *Sidan 34*, → *Sidan 43*

Aquasensor

beroende på modell

Aquasensorn kontrollerar grumlingsgraden (grumling pga. smuts och tvättmedelsrester) i sköljvattnet. Sköljtid och antal sköljningar beror på hur grumligt vattnet är.



Rengöring och skötsel

Varning **Livsfara!**

Risk för stötar vid kontakt med spänningssatta detaljer. Slå av maskinen och dra ur kontakten.

Varning **Förgiftningsrisk!!**

Rengöringsmedel som innehåller lösningsmedel som t.ex. tvättbensin kan generera giftångor. Använd aldrig rengöringsmedel som innehåller lösningsmedel.

Obs! **Risk för saksador!**

Rengöringsmedel som innehåller lösningsmedel som t.ex. tvättbensin kan skada maskinens ytor och komponenter. Använd aldrig rengöringsmedel som innehåller lösningsmedel.

Så här förebygger du påväxt och dålig lukt:

Anvisningar

- Se till så att du har bra ventilation där tvättmaskinen står.
- Lämna luckan och tvättmedelsfacket lite på glänt när du inte använder tvättmaskinen.
- Tvätta då och då med **Bomull på 60°C** med pulvertvättmedel.

Hölje/kontroller

- Torka av hölje och kontroller med mjuk, fuktig trasa.
- Ta genast bort tvättmedelsrester.
- Du får aldrig spola av enheten.

Tvättrumman

Använd klorfritt putsmedel, inte stålull. Om tvättmaskinen luktar illa resp. du vill rengöra trumman, kör programmet **Trumrengöring 90°C** utan tvätt. Använd pulvertvättmedel.

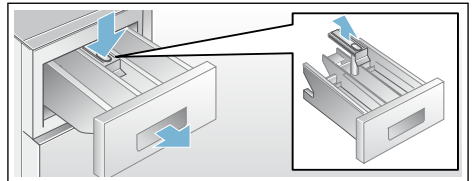
Avkalkning

Om du doserar tvättmedlet rätt krävs ingen avkalkning. Om det ändå blir nödvändigt, följ anvisningarna från tillverkaren av avkalkningsmedlet. Du kan beställa lämpliga avkalkningsmedel på vår webbsida eller från kundtjänst. → *Sidan 45*

Tvättmedelsfack och hölje

Om det finns tvätt- eller sköljmedelsrester:

1. Dra ut tvättmedelsfacket. Tryck insatsen nedåt och dra sedan ut hela tvättmedelsfacket.
2. Ta ur insatsen genom att trycka den uppåt underifrån med fingret.



3. Rengör spolfack och insats med vatten och borste, torka dem sedan torra. Rengör även höljet invändigt.
4. Sätt tillbaka tvättmedelsfacket (kontrollera att du sätter in det i spåren).
5. Skjut in tvättmedelsfacket.

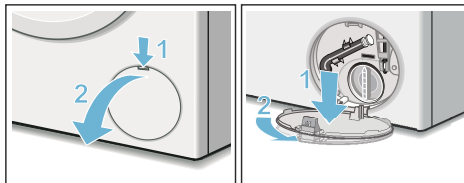
Anvisning: Låt tvättmedelsfacket stå halvöppet så att resten av vattnet kan torka ur.

Avloppspumpen igensatt, nödtömning

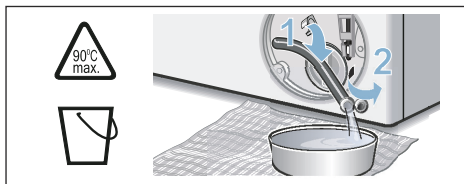
Varning Risk för skällning!!

Tvättlösningen är het vid tvätt på hög temperatur. Skällningsrisk vid kontakt med het tvättlösning. Låt tvättlösningen svalna.

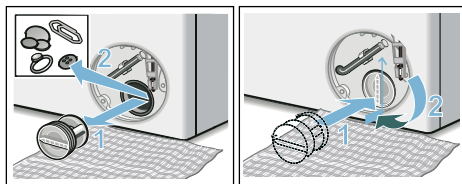
1. Stäng vattenkranen så att det inte rinner in mer vatten som du måste tömma via avloppspumpen.
2. Slå av maskinen. Dra ur kontakten.
3. Öppna serviceluckan och ta bort den.



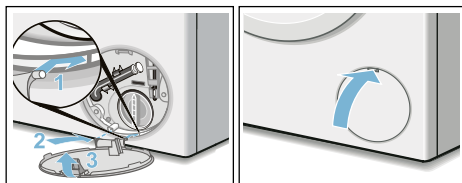
4. Lossa tömningsslangen från hållaren. Dra ut proppen och låt tvättlösningen rinna ut i lämplig behållare. Tryck i proppen och sätt tillbaka tömningsslangen i hållaren.



5. Skruva försiktigt på pumplocket, det kan rinna ut restvatten. Rengör pumpen invändigt, gången runt pumplocket och själva pumphuset. Avloppspumpens impeller måste kunna rotera. Sätt tillbaka pumplocket och skruva fast det. Handtaget ska stå lodrätt.



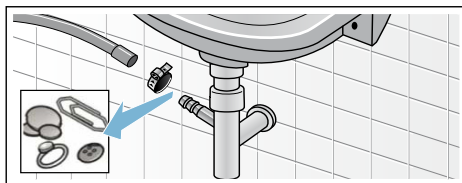
6. Sätt i serviceluckan, snäpp fast och stäng.



Anvisning: Förhindra att outnyttjat tvättmedel rinner ut i avloppet nästa tvättomgång; håll 1 l vatten i fack II och ställ in och starta programmet **Urpumpning**.

Avloppsslangen är igensatt vid anslutningen på avloppsröret


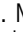
1. Slå av maskinen. Dra ur kontakten.
2. Lossa slangklämman. Dra försiktigt av avloppsslangen, det kan rinna ut restvatten.
3. Rengör avloppsslangen och pipen på avloppsröret.



4. Sätt tillbaka avloppsslangen och säkra anslutningen med slangklämman.

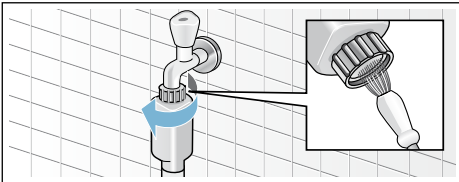
Filtret i vattenanslutningen är igensatt

Först måste du tryckavlasta vattenslangen:

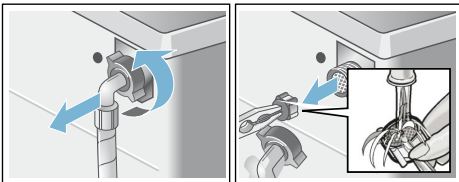
1. Stäng vattenkranen.
2. Ställ in vilket program du vill (förutom Sköljning/Centrifugering/Urumpning).
3. Tryck på . Kör programmet ca 40 sekunder.
4. Tryck på . Maskinen är av.
5. Dra ur kontakten.

Rengör sedan silarna:

1. Lossa slangen från vattenkranen. Använd en liten borste för att rengöra filtret.



2. Rengör silen på baksidan av maskinerna på modellerna standard och Aqua-Secure: Lossa slangen på maskinens baksida, dra ut filtret med hjälp av en tång och rengör det.



3. Anslut slangen och kontrollera att allt är tätt.

Felsökning

Nödupplåsning

t.ex. vid strömavbrott

Programmet fortsätter när strömmen är tillbaka.

Om du ändå vill ta ut tvätten, så går luckan att öppna enligt beskrivningen nedan:

Varning

Risk för skållning!!

När du tvättar på hög temperatur finns risk för skållning om du kommer i kontakt med het tvättlösning och tvätt. Låt dem eventuellt först svalna.

Varning

Risk för personskador!

Sticker du in händerna i trumman när den roterar kan du skada dem. Stick aldrig in handen i en trumma som roterar.

Vänta tills trumman slutat rotera.

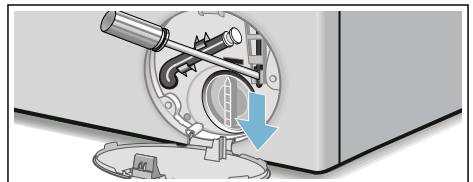
Obs!

Vattenskador



Vatten som rinner ut kan leda till vattenskador.

Öppna inte luckan om du ser vatten innanför glaset.





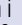
1. Slå av maskinen. Dra ur kontakten.
2. Töm ur maskinen. → *Sidan 40*
3. Använd ett verktyg för att dra nödöppnaren nedåt och släpp den sedan.
Sedan går det att öppna luckan.






Information på displayen

Indikering	Orsak/Åtgärd
- P - och 	Luckan är upplåst. Det går bra att fylla på med mera tvätt.
- P -	<ul style="list-style-type: none"> ■ För hög temperatur. Vänta tills temperaturen sjunker. ■ För hög vattennivå. Det går inte att fylla på med mera tvätt. Stäng vid behov genast luckan. Tryck på  för att fortsätta programmet.
 blinkar	<ul style="list-style-type: none"> ■ Ev. fastklämd tvätt. Öppna luckan igen, stäng den och tryck på . ■ Tryck till på luckan resp. ta ur tvätten och tryck till igen. ■ Slå av och på maskinen igen, om det behövs; ställ in program och gör eventuella individuella inställningar; starta programmet.
 lyser	<ul style="list-style-type: none"> ■ Öppna vattenkranen helt, ■ Veckad/klämd vattenslang, ■ Vattentrycket är för lågt. Rengör filtret: → <i>Sidan 41</i>
E:18	<ul style="list-style-type: none"> ■ Avloppspumpen är igensatt. Rengör avloppspumpen. → <i>Sidan 40</i> ■ Avloppsslangen/avloppsröret är igentäppt. Rengör avloppsslangen vid vattenläsanslutningen. → <i>Sidan 40</i>
E:23	Vatten i bottenplattan, maskinen är otät. Stäng vattenkranen. Ring kundtjänst! → <i>Sidan 45</i>
	Barnspärren är på; slå av den. → <i>Sidan 36</i>
 lyser	För mycket skum, maskinen kör extrasköljning. Ta mindre mängd tvättmedel nästa gång du tvättar med samma tvättmängd.
Kontrolllampan för program Trumrengöring* blinkar * beroende på modell	<p>Kör program Trumrengöring 90°C eller ett 60°C-program för rengöring och skötsel av trumma och svep.</p> <p>Anvisningar</p> <ul style="list-style-type: none"> ■ Kör programmet utan tvätt. ■ Använd pulvertvättmedel eller tvättmedel med blekmedel. Ta bara hälften av den tvättmedelsdosering tillverkaren rekommenderar, så att det inte skummar över. Använd inte ylle- eller fintvättmedel. ■ Slå på/av indikeringssignalen → <i>Sidan 38</i>
andra indikeringar	Slå av maskinen, vänta 5 sekunder och slå på igen. Får du upp indikeringen igen, ring service. → <i>Sidan 45</i>

Felsökning

Fel	Orsak/Åtgärd
Vatten läcker ut.	<ul style="list-style-type: none"> ■ Kontrollera att avloppsslangen sitter fast ordentligt/byt vid behov till ny slang. ■ Dra åt förskruvningen vid tilloppsslangen.
Inget vatten rinner in i tvättmaskinen. Tvättmedlet har inte spolats in. Inget vatten rinner in i tvättmaskinen.	<ul style="list-style-type: none"> ■ Har du glömt trycka på ? ■ Har du glömt öppna vattenkranen? ■ Är filtret i vattenanslutningen igensatt? Rengör filtret: → <i>Sidan 41</i> ■ Är tilloppsslangen vikt eller klämd?
Det går inte att öppna luckan.	<ul style="list-style-type: none"> ■ Maskinspärren har aktiverats. Har programmet avbrutits? → <i>Sidan 37</i> ■ ☞ Är barnspärren på? Avaktivera. → <i>Sidan 36</i> ■ Har du ställt in  (Sköljstopp = utan slutcentrifugering)? → <i>Sidan 37</i> ■ Går det bara att öppna luckan med nödöppnaren? → <i>Sidan 41</i>
programmet inte startar:	<ul style="list-style-type: none"> ■ Har valt  eller Färdig om -tid? ■ Har du stängt luckan? ■ ☞ Är barnspärren på? Avaktivera. → <i>Sidan 36</i>
Kort ryck/trumrotation vid programstart.	Det är inget fel - trumman kan rycka till när tvättprogrammet går igång och maskinen gör ett internt motortest.
Tvättvattnet pumpas inte ut.	<ul style="list-style-type: none"> ■ Har du ställt in  (Sköljstopp = utan slutcentrifugering)? → <i>Sidan 37</i> ■ Rengör avloppspumpen. → <i>Sidan 40</i> ■ Rengör avloppsröret och/eller avloppsslangen.
Det syns inget vatten i trumman.	Inget fel – vattnet befinner sig så långt ner att du inte ser det.
Tvätten centrifugeras inte ordentligt. Tvätten är för blöt/för fuktig.	<ul style="list-style-type: none"> ■ Det är inget fel – obalanskontrollen har avbrutit centrifugeringen på grund av ojämnt fördelat tvättgods. Blanda små och stora textilier inne i trumman. ■ Har du valt Skrynkelskydd (beroende på modell)? → <i>Sidan 32</i> ■ Har du ställt in för lågt centrifugeringsvarvtal?
Maskinen börjar centrifugera flera gånger.	Detta är inget fel – balanskontrollsystemet tar själv hand om att utjämna obalansen.
Programmet tar längre tid än vanligt.	<ul style="list-style-type: none"> ■ Det är inget fel – obalanskontrollen fördelar tvätten flera gånger för att hantera obalansen i maskinen. ■ Det är inget fel – skumkontrollen är igång – maskinen kör en extrasköljning.
Maskinen ändrar programtiden under tvättcykeln.	Det är inget fel – programkörningen blir optimerad till pågående tvätt. Det kan ändra programtiden på displayen.
Det finns restvatten i sköljmedelsfacket  .	<ul style="list-style-type: none"> ■ Detta är inget fel – tvättmedlets och andra medels verkan påverkas inte negativt. ■ Rengör vid behov insatsen.

Fel	Orsak/Åtgärd
Det luktar inuti tvättmaskinen.	Kör program Trumrengöring eller Bomull 90°C utan tvätt. Använd pulvertvättmedel eller tvättmedel med blekmedel. Anvisning: . Ta bara hälften av den tvättmedelsdosering tillverkaren rekommenderar, så att det inte skummar över. Använd inte ylle- eller fintvättmedel.
 lyser på displayen. Eventuellt kan skum tränga ut ur tvättmedelsfacket.	Har du hållt i för mycket tvättmedel? Blanda 1 msk sköljmedel i ½ liter vatten och håll blandningen i fack II (inte om du tvättar friluftss-, sport-dunkläder!). Ta mindre mängd tvättmedel nästa gång.
Kraftigt buller, vibrationer och maskinen "vandrar" under centrifugeringen.	<ul style="list-style-type: none"> ■ Står maskinen vågrätt? Justera tvättmaskinen så att den står vågrätt. → <i>Sidan 18</i> ■ Står maskinens fötter ordentligt stadigt? Om inte, se till att fötterna står stadigt. → <i>Sidan 18</i> ■ Är transportsäkringarna borttagna? Ta bort transportsäkringarna om så inte är fallet. → <i>Sidan 14</i>
displayen/ statuslamporna inte fungerar när maskinen är igång:	<ul style="list-style-type: none"> ■ Strömavbrott? ■ Har säkringen gått? Byt till ny säkring. ■ Om det händer upprepade gånger, kontakta service.
Rester av tvättmedel finns kvar i tvätten.	<ul style="list-style-type: none"> ■ Vissa fosfatfria tvättmedel innehåller olösliga rester. ■ Ställ in Sköljning eller borsta av tvätten när den torkat.
Du får upp - P - på displayen i pausläge.	<ul style="list-style-type: none"> ■ För hög vattennivå. Det går inte att fylla på med mera tvätt. Stäng vid behov genast luckan. ■ Tryck på  för att fortsätta programmet.
Du får upp - P - och  på displayen i pausläge.	Luckan är upplåst. Det går bra att fylla på med mera tvätt.
Om du inte kan åtgärda felet själv (genom att slå av och på) eller maskinen behöver reparation:	<ul style="list-style-type: none"> ■ Stäng av tvättmaskinen och dra ut stickkontakten ur vägguttaget. ■ Stäng vattenkranen och ring kundtjänsten.



Service

Kan du inte åtgärda felet själv, kontakta service. → Omslag

Vi hjälper dig att lösa problemet och undviker onödiga besök av servicetekniker.

Ange maskinens produktnummer (E-nr) och tillverkningsnummer (FD-nr) när du kontaktar service.

E-Nr. _____ FD _____

E-nr Produktnummer
FD Tillverkningsnummer

Uppgifterna hittar du här på modellerna*:

Inuti luckan*/om du öppnar serviceluckan* och på maskinens baksida.

Lita på tillverkarens kompetens.

Kontakta oss. Då kan du vara säker på att det är en utbildad servicetekniker som gör reparationen med originalreservdelar.



Förbrukningsvärden

Huvudtvättprogrammets effekt- och vattenförbrukning, programtid och restfuktighet

(ungefärliga uppgifter)

Program	Tvättmängd	Effektförbrukning*	Vattenförbrukning*	Programtid*
Bomull 20 °C	8 kg	0,25 kWh	87 l	2 ¾ h
Bomull 40°C	8 kg	1,05 kWh	87 l	3 h
Bomull 60°C	8 kg	1,03 kWh	87 l	2 ¾ h
Bomull 90°C	8 kg	2,20 kWh	97 l	2 ¾ h
Syntet 40°C	4 kg	0,71 kWh	64 l	2 h
Mix 40°C	4 kg	0,60 kWh	45 l	1 ¼ h
Fintvätt / Siden 30°C	2 kg	0,19 kWh	37 l	¾ h
Ylle 30°C	2 kg	0,19 kWh	41 l	¾ h

Program	ungefärlig restfuktighet**			
	WAW32... max. 1600 v/min.	WAW28... max. 1400 v/min.	WAW24... max. 1200 v/min.	WAW20... max. 1000 v/min.
Bomull	44 %	48 %	53 %	62 %
Syntet	40 %	40 %	40 %	40 %
Fintvätt / Siden	30 %	30 %	30 %	30 %
Ylle	45 %	45 %	45 %	45 %

* Värdena varierar beroende på vattentryck, -hårdhet, -inloppstemperatur, rumstemperatur, tvättgodsets typ och mängd, hur smutsigt tvättgodset är, vilket tvättmedel du använder, variationer i nätspänningen och tillvalsfunktionerna du valt.

** Angiven restfuktighet baserad på programberoende sänkning av centrifugeringsvarvtal och maximal tvättmängd.

Effektivaste programmet för bomullstextilier

Följande program (standardprogram märkta ) är avsedda för normalsmutsiga bomullstextilier och ger effektivast kombination av effekt- och vattenförbrukning.

Standardprogram för bomull enligt EU-direktiv nr 1015/2010

Program + temperatur + knapp	Tvättmängd	ungefärlig programtid
 Bomull +  +  EcoPerfect	8 kg	3 ½ h
 Bomull +  +  EcoPerfect	4 kg	3 ½ h
 Bomull +  +  EcoPerfect	4 kg	3 ½ h

Programinställning för kontroll och energimärkning enligt direktiv 2010/30/EU med kallvatten (15°C). Använd programtemperatur ska följa den tvättemperatur som skötselråden i textilierna anger. Verklig tvättemperatur kan avvika från angiven programtemperatur av energisparskäl.



Tekniska data

Mått:

850 x 600 x 590 mm

(höjd x bredd x djup)

Vikt:

70 - 85 kg (beroende på modell)

Elanslutning:

Spänning 220 - 240 V, 50 Hz

Märkström 10 A

Märkeffekt 1900 - 2300 W

Vattentryck:

100 - 1000 kPa (1 - 10 bar)

Effektförbrukning i avstängt läge:

0,12 W

Effektförbrukning i läge PÅ:

0,43 W



Aquastop-garanti

gäller bara enheter med Aquastop

Utöver garantiåtagandena säljaren anger i köpeavtalet och vår garanti på enheten ger vi ersättning under följande förutsättningar:

- 1.** Uppstår det vattenskada på grund av fel på vårt Aquastop-system, så ersätter vi skadorna för privata användare.
- 2.** Produktansvarsgarantin gäller maskinens livslängd.
- 3.** En förutsättning för garantianspråk är att Aquastop-maskinen är ordentligt uppställd och ansluten enligt vår anvisning; du ska även använda rätt förlängd Aquastop-slang (originaltillbehör).
Garantin täcker inte trasiga vattenledningar eller armaturer före Aquastop-anslutningen i vattenkranen.
- 4.** Du behöver inte hålla koll på Aquastop-maskiner när de är igång resp. stänga av vattenkranen efter användning.
Du behöver bara stänga av vattenkranen om du är borta länge från våningen, t.ex. vid flera veckors semester.



Råd och reparationer vid fel

S 0771 11 22 77 (local rate)

Olika länders kontaktuppgifter hittar du i bifogad förteckning över Serviceställen.

Robert Bosch Hausgeräte GmbH
Carl-Wery-Straße 34
81739 München, GERMANY



9001006556 (9606)