



Register your new Bosch now:
www.bosch-home.com/welcome



Vaskemaskin
WAW32568SN; WAW325I8SN



BOSCH

no Bruks- og monteringsveiledning

Din nye vaskemaskin

Du har bestemt deg for en vaskemaskin av merket Bosch.

Vær vennlig å ta deg noen minutter til å lese igjennom denne teksten og på den måten bli kjent med de fordelaktige egenskapene til vaskemaskinen.

For å rettferdiggjøre det høye kravet til kvalitet fra merket Bosch, er enhver vaskemaskin som forlater fabrikken, grundig undersøkt for å sikre feilfri funksjon og tilstand.

Videre informasjon om våre produkter, tilbehør, reservedeler og service finner du på vår nettside www.bosch-home.com, eller du kan henvende deg til våre sentre for kundeservice.

Dersom bruks- og plasseringsveiledningen beskriver flere modeller samtidig, blir det alltid henvist til forskjellene på de aktuelle stedene i teksten.



Apparatet må først tas i bruk etter at du har lest denne bruks- og oppstillingsveiledningen!

Fremstilling

⚠ Advarsel!

Denne kombinasjonen av symbol og signalord viser til en farlig situasjon. Dersom advarselen ikke tas til følge, kan resultatet bli dødsfall eller personskader.

Obs!

Dette signalordet viser til en farlig situasjon. Dersom dette ikke tas til følge, kan resultatet bli dødsfall eller personskader.

Henvisning / tips

Henvisninger om optimal bruk av apparatet / nyttig informasjon.




1. 2. 3. / a) b) c)

Trinnene i fremgangsmåten angis med tall eller bokstaver.

■ / -

Opplistinger angis med en liten boks eller tankestrek.

Innholdsfortegnelse

 Tiltenkt bruk	5	 Vaskemiddel	26
 Sikkerhetsinstruksjoner	6	Riktig valg av vaskemiddel	26
Barn / personer med handikap / husdyr	6	Spare strøm og vaskemidler	26
Installasjon	7	 Programoversikt	27
Drift	9	Programmer på programvelgeren	27
Rengjøring/vedlikehold	10	Stiving	32
 Miljøvern	12	Farge/bleke	32
Emballasje/avhending	12	Bløtlegging	32
Sparetips	12	 Forhåndsinnstillinger for programmer	33
 Oppstilling og tilkobling	13	Temperatur	33
Leveringsomfang	13	Sentrifugeringshastighet	33
Sikkerhetsanvisninger	14	Ferdig om	33
Oppstillingssted	14	 Tilleggsinnstillinger for programmer	34
Oppstilling på en sokkel eller en flate/gulv av trebjelker	14	SpeedPerfect	34
Oppstilling på en avsats med skuff	14	EcoPerfect	34
Under-/innbygging av apparatet i en kjøkkeninnredning	15	Forvask	34
Fjerne transportsikringene	15	Ekstra skyling	34
Lengden på slanger og ledninger	16	Antikrøll	34
Vanntilløp	17	Flekker	34
Vannutløp	18	 Betjening av apparatet	35
Justering	19	Klargjøre vaskemaskinen	35
Elektrisk tilkobling	19	Slå på apparatet / velge programmet	35
Før første gangs vask	20	Legge tøy inn i trommelen	35
Transport	20	Dosere og fylle inn vaske- og pleiemiddel	36
 Det viktigste kort fortalt	21	Endre forhåndsinnstillinger	37
 Bli kjent med apparatet	22	Velge tilleggsinnstillinger for programmer	37
Vaskemaskin	22	Starte program	37
Betjeningsfelt	23	Barnesikring	37
Display	24	Legge i tøy	38
 Tøy	25	Endre program	38
Forberedelser	25	Avbryte program	38
Sortering av tøy	25	Programslutt ved skyllestopp	38
		Programslutt	38
		Ta ut tøyet / slå av maskinen	38

	Apparatinnstillinger	39
	Aktivering av innstillingsmodus	39
	Endre lydsignal	39
	Slå på / av automatisk utkobling av apparatet	40
	Slå av/på signal for trommelpleie . .	40
	Avslutting av innstillingsmodus	40
	Sensorteologi	40
	Mengdeautomatikk	40
	Balansekontrollsystem	40
	Aquasensor	40
	Rengjøring og vedlikehold	41
	Kabinett/betjeningsfeltet	41
	Vasketrommelen	41
	Avkalking	41
	Vaskemiddelskuff og kabinett	41
	Vannpumpen er tilstoppet, nødtømming	42
	Avløpsslangen er tilstoppet ved sifongen	42
	Silen i vanntilførselen er tilstoppet . .	43
	Hva kan du gjøre hvis det oppstår feil?	44
	Nødtløsning	44
	Henvisninger i displayet	45
	Hva kan du gjøre hvis det oppstår feil?	46
	Kundeservice	48
	Forbruksverdier	49
	Energi- og vannforbruk, programvarighet og restfuktighet i hovedvaskeprogrammene	49
	Effektivitetstestprogrammer for bomullstekstiler	50
	Tekniske data	50
	Aquastop-garanti	51



Tiltentkt bruk

- Dette apparatet er kun beregnet til bruk i private husholdninger.
- Ikke monter eller bruk apparatet utendørs og/eller på steder der det kan bli utsatt for frost. Dersom vann inne i apparatet fryser til, kan apparatet bli ødelagt. Vannslanger som fryser til, kan sprekke.
- Dette apparatet må kun brukes til å vaske tøy i husholdningen, dvs. tøy som tåler maskinvask og ulltøy som tåler vask (se etikettene). Bruk av apparatet til andre formål er utenfor rammene av det tiltentkte området og forbudt.
- Dette apparatet er egnet for bruk med kaldt vann og vanlige vaskemidler og pleieprodukter (må være egnet for bruk i vaskemaskin).
- Apparatet er beregnet for bruk opptil maks. 4000 m over havet.

Før du slår apparatet på:

Kontroller at apparatet ikke har synlige skader. Ikke bruk apparatet hvis det er skadet. Ved problemer kan du henvende deg til din forhandler eller kundeservice.

Les og følg anvisningene om bruk og montering og all annen informasjon som følger med apparatet.

Oppbevar dokumentene for å kunne slå opp i dem senere eller gi dem videre til senere eiere.

Sikkerhets- instruksjoner

Følgende sikkerhetsinstruksjoner og advarsler er gitt for å beskytte deg mot skader og hindre materielle skader på omgivelsene.

Det er likevel viktig å ta nødvendige forholdsregler og fortsatt vise forsiktighet ved installasjon, vedlikehold, renhold og bruk av apparatet.

Barn / personer med handikap / husdyr

Advarsel Livsfare!

Barn og andre som ikke er i stand til å vurdere risikoen tilknyttet bruk av apparatet, kan skade seg eller havne i livstruende situasjoner. Vær derfor oppmerksom på følgende:

- Dette apparatet kan brukes av barn fra 8 år og oppover og av personer med reduserte fysiske, sensoriske eller mentale evner eller mangel på erfaring og kunnskap, så fremt de er under tilsyn eller får instruksjoner om hvordan de bruker apparatet på en sikker måte, og de forstår farene som kan oppstå i forbindelse med bruk av apparatet.
- Ikke la barn leke med apparatet.
- Ikke la barn rengjøre eller vedlikeholde apparatet uten tilsyn.
- Barn under 3 år og husdyr skal holdes på trygg avstand fra apparatet.
- Ikke la apparatet være uten tilsyn når barn eller andre som ikke er i stand til å vurdere risiko, er i nærheten.

Advarsel Livsfare!

Barn kan låse seg inn i apparatet og havne i en livstruende situasjon.

- Ikke plasser apparatet bak en dør. Det kan være til hinder for apparatets dør eller gjøre at den ikke kan åpnes helt.

- Ved endt levetid for apparatet må du trekke støpselet ut av kontakten **før** du kobler fra strømledningen, og deretter ødelegge låsen i døren.

Advarsel **Kvelningsfare!**

Hvis barn får lov til å leke med emballasje, folie eller pakningsdeler, kan de fanges i dem eller trekke dem over hodet og kveles. Hold emballasje, folie og pakningsdeler unna barn.

Advarsel **Fare for forgiftning!**

Inntak av vaskemidler og pleieprodukter kan føre til forgiftning. Oppsøk lege ved svelging. Oppbevar vaskemidler og pleieprodukter utilgjengelig for barn.

Advarsel **Forbrenningsfare!**

Når du vasker med høy temperatur, blir glasset i døren varmt. Pass på at barn ikke berører apparatdøren når den er varm.

Advarsel **Øye-/hudirritasjon!**

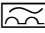
Kontakt med vaskemidler og pleieprodukter kan forårsake irritasjon på øyne eller hud. Skyll øyne/hud grundig ved kontakt med vaskemidler eller

pleieprodukter. Oppbevar vaskemidler og pleieprodukter utilgjengelig for barn.

Installasjon

Advarsel **Fare for elektrisk støt / brann / materielle skader / skader på apparatet!**

Hvis apparatet ikke er forskriftsmessig installert, kan det føre til farlige situasjoner. Forsikre deg om følgende:

- Nettspenningen skal samsvare med spenningen som er angitt på apparatet (typeskiltet). Tilkoblet last og nødvendig sikringsbeskyttelse er angitt på typeskiltet.
- Apparatet skal kun kobles til vekselstrøm via en jordet stikkontakt som er godkjent nasjonalt og forskriftsmessig installert.
- Støpselet, den jordede stikkkontakten og jordingsystemet skal være forskriftsmessig installert.
- Ledningstverrsnittet må være tilstrekkelig stort.
- Stikkkontakten er alltid tilgjengelig.
- Ved bruk av jordfeilbryter må det kun brukes en type som er merket slik: . Dette merket er den eneste garantien for overholdelse av alle gjeldende forskrifter.

Advarsel

Fare for elektrisk støt / brann / materielle skader / skader på apparatet!

Hvis strømledningen endres eller skades, kan overoppheting medføre fare for elektrisk støt, kortslutning eller brann.

Strømledningen må ikke bøyes, knekkes eller endres, og den må ikke komme i kontakt med varmekilder.

Advarsel

Fare for brann / materielle skader / skader på apparatet!

Bruk av skjøteledninger eller forgreningskontakter kan medføre brann på grunn av overoppheting eller kortslutning.

Koble apparatet direkte til en jordet stikkontakt som er forskriftsmessig installert. Ikke bruk skjøteledninger eller forgreningskontakter.

Advarsel

Fare for personskade / materielle skader / skader på apparatet!

- Apparatet kan vibrere eller bevege på seg mens det er i bruk, noe som kan forårsake personskade eller materielle skader.

Plasser apparatet på rent, jevnt og stødig underlag og bruk et vaterpass til å justere høyden med skruføttene.

- Hvis du tar tak i utstikkende deler på apparatet (f.eks. døren) for å løfte eller flytte det, kan disse delene brette av og forårsake personskade. Ikke ta tak i noen av apparatets utstikkende deler.

Advarsel

Fare for personskade!

- Apparatet er svært tungt. Løfting av apparatet kan medføre personskade. Ikke løft apparatet på egen hånd.
- Apparatet har skarpe kanter som lett kan kutte opp huden. Unngå å ta tak i de skarpe kantene. Bruk vernehansker når du skal løfte apparatet.
- Dersom slanger og ledninger legges på en ikke-forskriftsmessig måte, er det fare for snubling og personskade. Legg slanger og ledninger slik at de ikke medfører snublefare.

Obs!**Materielle skader / skader på apparatet**

- Hvis vanntrykket er for høyt eller for lavt, kan det hende apparatet ikke fungerer som det skal, noe som kan medføre materielle skader eller skader på apparatet. Sørg for at trykket på vanntilførselen er på minst 100 kPa (1 bar) og ikke over 1000 kPa (10 bar).
- Hvis vannslangene endres eller skades, kan det medføre materielle skader eller skader på apparatet. Vannslangene må ikke bøyes, knekkes, endres eller løsnes.
- Bruk av slanger fra andre produsenter til å koble til vanntilførselen kan medføre materielle skader eller skader på apparatet. Bruk kun slangene som følger med apparatet, eller originale reserveslanger.

- Apparatet er transportsikret. Dersom transportsikringene ikke fjernes før apparatet betjenes, kan det medføre skader på apparatet. Det er viktig å fjerne alle transportsikringer før apparatet tas i bruk. Ta vare på transportsikringene for senere bruk. Transportsikringene må settes på igjen dersom apparatet skal transporteres senere, for å unngå skader i forbindelse med transporten.

Drift** Advarsel****Eksplosjons-/brannfare!**

Tøy som er forhåndsbehandlet med løsemiddelholdige vaskemidler, f.eks. flekkfjernere/resebensin, kan medføre eksplisjonsfare i trommelen. Skyll tøyet grundig med vann før du vasker det i maskinen.

 Advarsel**Fare for forgiftning!**

Løsemiddelholdige rengjøringsmidler, for eksempel resebensin, kan avgi giftige gasser. Ikke bruk løsemiddelholdige rengjøringsmidler.

Advarsel

Fare for personskade!

- Hvis du støtter deg til eller setter deg på døren når den er åpen, kan apparatet velte, noe som kan medføre personskade. Ikke støtt deg til døren når den er åpen.
- Hvis du klatrer opp på apparatet, kan dekkplaten knekke og det kan oppstå personskade. Ikke klatre opp på apparatet.
- Hvis du stikker hånden inn i trommelen mens den fortsatt roterer, risikerer du å skade hånden. Vent til trommelen har stoppet.

Advarsel

Fare for skålding!

Når du vasker med høye temperaturer, er det fare for skålding dersom du kommer i kontakt med varmt såpevann (f.eks. ved utpumping av varmt såpevann i en vask). Ikke putt hendene i varmt såpevann.

Advarsel

Øye-/hudirritasjon!

Vaskemidler og pleieprodukter kan sprute ut dersom vaskemiddelskuffen åpnes mens maskinen er i bruk. Skyll øyne/hud grundig ved kontakt med vaskemidler eller pleieprodukter. Oppsøk lege ved svelging.

Obs!

Materielle skader / skader på apparatet

- Hvis tøymengden overskrider maksimal lastekapasitet, kan det hende apparatet ikke fungerer som det skal, noe som kan medføre materielle skader eller skader på apparatet. Ikke overskrid den maksimale lastekapasiteten for tørt tøy. Pass på å overholde den maksimale lastekapasiteten som er angitt for hvert program. → Side 27
- Hvis du heller feil mengde vaskemiddel i apparatet, kan det føre til materielle skader eller skader på apparatet. Bruk vaskemiddel, pleieprodukter og tøymykningsmiddel i henhold til produsentens anvisninger.

Rengjøring/vedlikehold

Advarsel

Livsfare!

Dette er et elektrisk apparat. Det er fare for elektrisk støt hvis du kommer i kontakt med de strømledende komponentene. Vær derfor oppmerksom på følgende:

- Slå av apparatet. Koble apparatet fra strømforsyningen (trekk ut støpselet).

- Ta aldri tak i støpselet med våte hender.
- Når du skal trekke støpselet ut av stikkontakten, må du alltid ta tak i selve støpselet og aldri strømledningen, ellers kan strømledningen bli ødelagt.
- Ikke foreta tekniske endringer på apparatet eller apparatets funksjoner.
- Reparasjoner og annet arbeid på apparatet må kun utføres av vår kundeservice eller av en elektriker. Det samme gjelder for utskifting av strømkabelen (om nødvendig).
- Nye, originale strømledninger kan bestilles fra vår kundeservice.

Advarsel

Fare for forgiftning!

Løsemiddelholdige rengjøringsmidler, for eksempel rensbensin, kan avgi giftige gasser. Ikke bruk løsemiddelholdige rengjøringsmidler.

Advarsel

Fare for elektrisk støt / materielle skader / skader på apparatet!

Hvis fuktighet trenger inn i apparatet, kan det oppstå kortslutning. Ikke bruk høytrykksspyler eller dampvasker til rengjøring av apparatet.

Advarsel

Fare for personskade / materielle skader / skader på apparatet!

Bruk av reservedeler og -tilbehør fra andre produsenter er farlig og kan medføre personskade, materielle skader eller skader på apparatet. Av sikkerhetsgrunner må det kun brukes originale reservedeler og -tilbehør.

Obs!

Materielle skader / skader på apparatet

Rengjørings- og forbehandlingsmidler for tøy (f.eks flekkjernere, forvaskspray osv.) kan forårsake skader hvis de kommer i kontakt med apparatets overflater. Vær derfor oppmerksom på følgende:

- Ikke la disse stoffene komme i kontakt med apparatets overflater.
- Bruk bare vann og en myk, fuktig klut til rengjøring av apparatet.
- Rester av vaskemiddel, spray og annet skal fjernes umiddelbart.

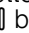


Emballasje/avhending



Kvitt deg med emballasjen på en miljøvennlig måte. Dette apparatet er merket i samsvar med det europeiske direktivet 2012/19/EU ang. gamle elektro- og elektroniske apparater (waste electrical and electronic equipment - WEEE). Dette direktivet gir retningslinjer for avhending og gjenvinning av de brukte apparater og er gyldig for hele EU.

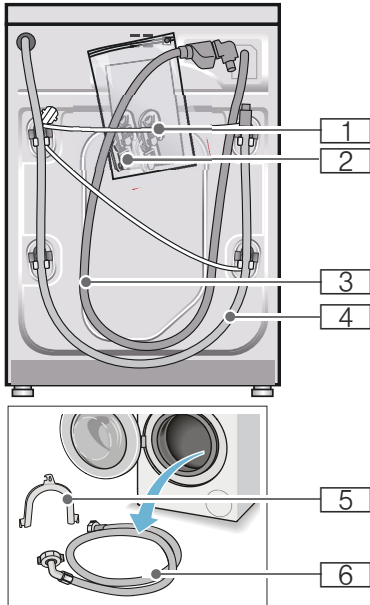
Sparetips

- Den maksimale tøymengden for hvert program bør utnyttes. Programoversikt → *Side 27*
- Klær som er normalt skitne, vaskes uten forvask.
- Sparer strøm og vaskemiddel når tøyet kun er lett eller normalt skittent. → *Side 26*
- Temperaturer som kan velges, følger vaskeanvisningene i tøyet. Temperaturene som da oppstår i vaskemaskinen, kan avvike fra de valgte temperaturene for å sikre en optimal blanding av energisparing og vaskeresultat.
- **Informasjon om strøm- og vannforbruk:** → *Side 24*
Displayet informerer om relativ størrelse på strøm- og vannforbruket i de valgte programmene. Jo flere indikasjonslamper som lyser, desto høyere er det aktuelle forbruket. På den måten kan du sammenligne forbruket i programmene ved å velge ulike programinnstillinger og gå for en strøm- eller vannbesparende programinnstilling.
- **Energiesparingsmodus:** Lyset i displayet slukkes etter noen minutter, tasten  blinker. For å aktivere belysningen velges en hvilken som helst tast. Energisparingsmodus blir ikke aktivert når et program er i gang.
- **Automatisk utkobling:** Hvis apparatet ikke blir betjent over lengre tid, kan det slå seg automatisk av før programstart og etter programslutt for å spare energi. Trykk på hovedbryteren for å slå på apparatet igjen. Inn- og utkobling av funksjonen → *Side 39*
- Dersom tøyet etterpå skal tørkes i tørketrommel, må det velges et sentrifugeringstall som tilsvarer anvisningen fra produsenten av tørketrommelen.

Oppstilling og tilkobling

Leveringsomfang

Merk: Kontroller maskinen for eventuelle transportskader. En maskin med skader må aldri tas i bruk. Ved reklamasjoner kan du henvende deg til forhandleren der du kjøpte apparatet, eller til vår kundeservice. → Side 48



1 Strømledning

2 Pakke:

- Bruks- og oppstillingsveiledning
- Oversikt kundeservice*
- Garanti*
- Dekslar for åpningene etter at transportsikringen er fjernet.
- Adapter med tetningsskive fra 21 mm = 1/2" til 26,4 mm = 3/4"

*

3 Tilførselsslange til modell Aquastop

4 Avløpsslange

5 Bue til å feste avløpsslangen* med

6 Tilførselsslange til modell Standard/Aqua-Secure

* alt etter modell

I tillegg behøves det en slangeklemme til avløpsslangen med \varnothing 24 - 40 mm hvis avløpsslangen tilkobles en sifongvannlås.

Nyttig verktøy

- Vater til justering
- Skiftenøkkel med:
 - SW13 for å løsne transportsikringene og
 - SW17 for å stille inn føttene på apparatet

Sikkerhetsanvisninger

Advarsel

Fare for skade!

- Vaskemaskinen er svært tung. Vær forsiktig ved løfting og transport av vaskemaskinen.
- Løft ikke maskinen etter deler som rager ut (f. eks. vaskeluken), fordi disse delene kan brette av og medføre skader. Løft ikke maskinen etter deler som rager ut.
- Dersom slanger og strømledning ikke festes sakkyndig, kan man snuble i dem og skade seg. Fest slanger og ledninger slik at det ikke oppstår snublefare.

Obs!

Skader på apparatet

Slanger som er frosset, kan breste/sprekke.

Vaskemaskinen må derfor ikke stilles opp i rom hvor det er fare for frost og/eller ute i det fri.

Obs!

Vannskader

Koblingsstedene på vanntilførsels- og avløpslangene står under høyt trykk. Ta hensyn til informasjonen i dette kapittelet for å unngå lekkasje eller vannskader følg.

Merknader

- I tillegg til de henvisningene som er oppført her, må det tas hensyn til særlige forskrifter fra det lokale vann- og elektrisitetsverket på stedet.
- I tvilstilfeller må tilkoblingen foretas av en fagperson.

Oppstillingssted

Merk: Det er viktig at maskinen står stødig, slik at den ikke vandrer!

- Oppstillingsstedet må være stabilt og plant.
- Myke gulvbelegg og underlag er ikke egnet.

Oppstilling på en sokkel eller en flate/gulv av trebjelker

Obs!

Skader på apparatet

Vaskemaskinen kan vandre under sentrifugeringen og kan vippe/falle ned fra sokkelen.

Føttene på vaskemaskinen må absolutt festes med holdelasker.

Best.nr. WMZ 2200, WX 9756,
Z 7080X0

Merk: På et gulv av trebjelker skal vaskemaskinen:

- om mulig stilles opp i et hjørne,
- på en vannfast treplate (min. 30 mm tykk), som er skrudd fast i gulvet.

Oppstilling på en avsats med skuff

Avsats bestillingsnr.: WMZ 20490,
WZ 20490, WZ 20510, WZ 20520

Under-/innbygging av apparatet i en kjøkkeninnredning.

Advarsel **Livsfare!**

Kontakt med spenningsførende deler medfører fare for strømstøt. Ikke ta av topplaten på apparatet.

Merknader

- Krever en nisjebredde på 60 cm.
- Sett vaskemaskinen under en gjennomgående arbeidsplate som er skrudd fast til skapene på hver side.

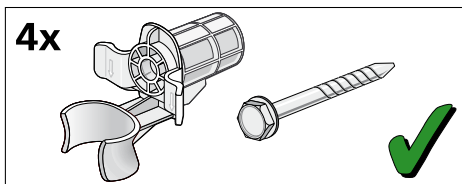
Fjerne transportsikringene

Obs!

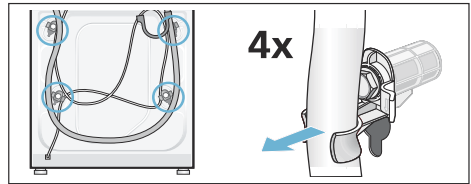
Skader på apparatet

- Maskinen sikres for transport ved hjelp av transportsikringene. Dersom transportsikringene ikke fjernes før maskinen tas i bruk, kan de medføre skade f. eks. på trommelen. Før første gangs bruk må alle de fire transportsikringene fjernes komplett. Ta vare på sikringene.
- For å unngå transportskader må transportsikringene monteres igjen før en eventuell senere transport.

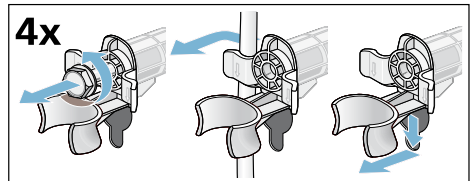
Merk: Ta vare på skruer og hylser.



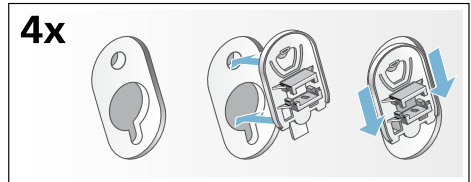
1. Ta slangene ut av holderne.



2. Løsne og fjern alle de fire transportsikringskruene med en skrunøkkel NV 13. Fjern hylsene. Ta strømledningen ut av holderne.

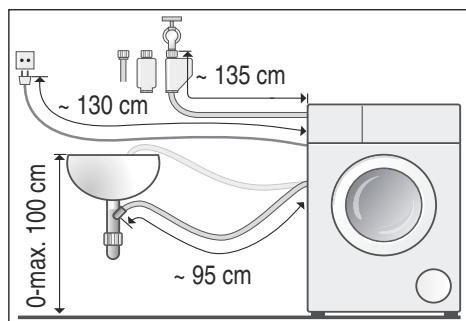


3. Sett på dekslene. Dekslene låses fast ved å trykke på kroken.

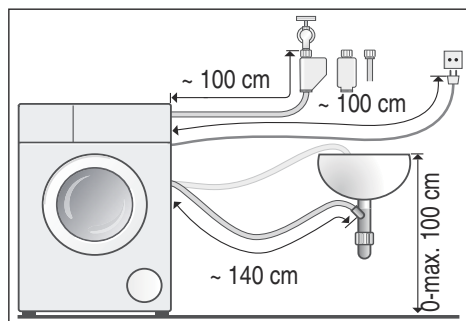


Lengden på slanger og ledninger

■ Tilkobling på venstre side



■ Tilkobling på høyre side



Tips: Disse fås kjøpt i faghandelen / hos kundeservice:

- en forlengelse til tilførselsslengen for Aquastop hhv. til tilførselsslengen for kaldt vann (ca. 2,50 m); bestillingsnr. WM Z2380, WZ 10130, CZ 11350, Z 7070X0
- en lengre tilførselsslange (ca. 2,20 m) til modellen Standard; enkeltdele-nummer til kundeservice: 00353925

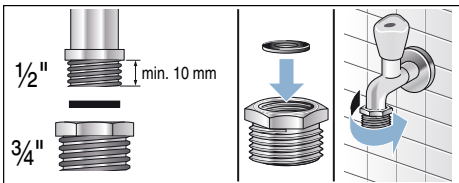
Vanntilløp

Advarsel **Livsfare!**

Kontakt med spenningsførende deler medfører fare for strømstøt. Ikke dykk aquastop-sikkerhetsventilen i vann (inneholder en elektrisk ventil).

Merknader

- Koble kun kaldt drikkevann til vaskemaskinen.
- Vaskemaskinen skal ikke tilkobles blandingsbatteriet i en varmtvannsbereder uten trykk.
- Det må kun brukes den tilførselsslangen som følger med, eller en slange som er kjøpt i en autorisert faghandel; ikke bruk en brukt slange.
- Tilførselsslangen må ikke knekkes eller klemmes.
- Ikke endre (forkort eller klipp over) vanntilførselsslangen (ellers kan ikke fastheten garanteres).
- Skruene skal bare skrues fast for hånd. Dersom skruene blir skrudd for mye fast med et verktøy (tang), kan gjengene bli skadet.
- Ved tilkobling til en vannkran 21 mm = 1/2" monteres først en adapter* med tetningsskive på 21 mm = 1/2" til 26,4 mm = 3/4".
* følger med avhengig av modell



Optimalt vanntrykk i vannettet minst 100 kPa (1 bar)

maksimalt 1000 kPa (10 bar)

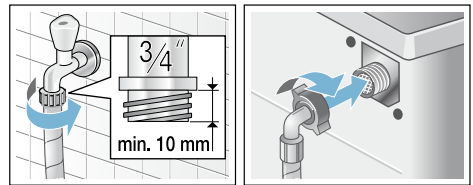
Når vannkranen er skrudd på, strømmer det minst 8 l/min.

Ved høyere vanntrykk må det monteres en trykkreduksjonsventil.

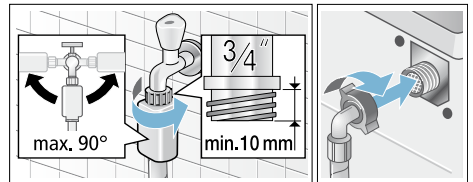
Tilkobling

Koble vanntilførselsslangen til vannkranen (3/4" = 26,4 mm) og apparatet (på modeller med aquastop er dette ikke nødvendig, da den er forhåndsinstallert):

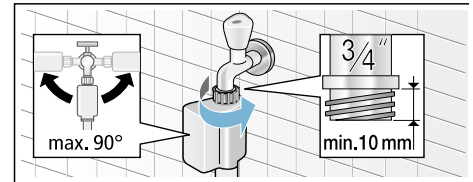
■ Modell: **Standard**



■ Modell: **Aqua-Secure**



■ Modell: **Aquastop**



Merk: Åpne vannkranen forsiktig, og kontroller at alle koblingsstedene er tette. Skrueforbindelsen står under trykk fra vannledningen.

Vannutløp

Advarsel

Fare for skålding!

Ved vasking med høye temperaturer kan det oppstå fare for skålding ved berøring av varmt vaskevann (f. eks. ved utpumping av varmt vaskevann). Ikke stikk hendene ned i det varme vaskevannet.

Obs!

Vannskade

Hvis avløpsslangen sklir ut av vasken eller løsner fra koblingen på grunn av for høyt vanntrykk under utpumping, kan vannet som renner ut føre til vannskade. Sikre avløpsslangen slik at den ikke sklir ut.

Obs!

Skade på apparat/skade på tekstiler

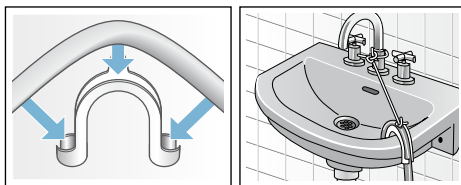
Dersom enden på avløpsslangen kommer under vann, kan vannet bli sugd tilbake i maskinen. Dette kan medføre skader på apparatet/tøyet. Pass på at:

- Avløpsslangen ikke tetter til avløpet i vasken.
- Enden på avløpsslangen ikke kommer under vann
- Vannet renner ut fort nok.

Merk: Avløpsslangen for vann ikke har knekk eller strekkes i lengden.

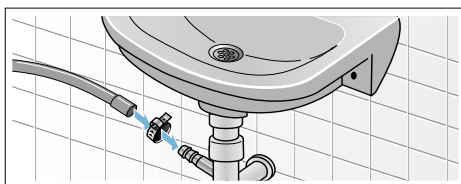
Tilkobling

■ Avløp i en servant

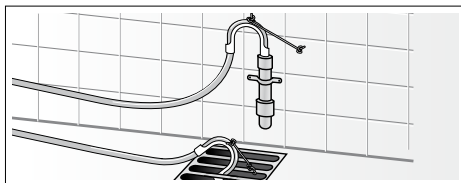


■ Avløp i vannlås på en servant

Tilkoblingsstedet må sikres med slangeklemme på Ø 24-40 mm (faghandelen).



■ Avløp i et plastrør med gummimuffe eller i sluk

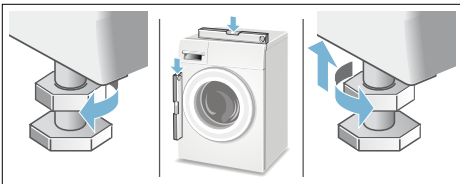


Justering

Sett apparatet rett ved hjelp av vater.

Sterk støydannelse, vibrasjoner og “vandring” av maskinen kan være forårsaket av at den ikke er skikkelig innrettet!

1. Kontramutter løsnes med en skiftenøkkel SW17 med klokken.
2. Kontroller innrettingen av vaskemaskinen med et vater, evt. må den korrigeres. Juster høyden ved å vri på apparatføttene. Alle fire apparatføttene må stå stødig på underlaget.
3. Trekk til kontramutterne på alle de fire føttene med en skrunøkkel SW17 på kabinettet. Hold foten fast, og ikke still den inn i høyden.



Elektrisk tilkobling


⚠ Advarsel **Livsfare!**

Kontakt med spenningsførende deler medfører fare for strømstøt.

- Ta aldri på støpselet med våte hender.
- Trekk aldri i ledningen når du vil ta støpselet ut av kontakten, men hold i støpselet. Slik unngår du skader på kablet.
- Trekk aldri ut støpselet mens maskinen er i bruk.

Følg anvisningene nedenfor, og forsikre deg om følgende:

Merknader

- Strømspanningen i huset og angivelsene på vaskemaskinen (se typeskilt på apparatet) stemmer overens. Tilkoblingsverdiene og nødvendige sikringsstørrelser er angitt på typeskiltet på maskinen.
- Vaskemaskinen må kun tilkobles vekselstrøm og en forskriftsmessig installert jordet stikkontakt.
- Støpselet og stikkontakten tilpasses hverandre.
- Tverrsnittet på ledningen er tilstrekkelig.
- Jordingssystemet er forskriftsmessig installert.
- Skifte av nettledning må kun (dersom nødvendig) utføres av en kvalifisert elektriker. Reserveledning fås kjøpt hos kundeservice.
- Ikke bruk universalstøpsel /-koblinger eller forlengelsesledninger.
- Ved bruk av en feilstrømbryter må det kun brukes en type som har dette tegnet . Kun dette tegnet garanterer at den oppfyller de gyldige forskriftene.
- Stikkontakten må alltid være tilgjengelig.
- Strømledningen må ikke knekkes, klemmes, endres eller klippes over.
- Strømledningen må ikke komme i berøring med varmekilder.

Før første gangs vask

Vaskemaskinen ble nøye kontrollert før den forlot fabrikk. For å fjerne eventuelle rester av testvannet bør du vaske **uten** tøy i maskinen den første gangen.

Merknader

- Vaskemaskinen **må settes opp** og **tilkobles forskriftsmessig** f.o.m. → Side 13
- Ta aldri i bruk en maskin som er skadet. Informer kundeservice.


Forberedelser:

1. Kontroller maskinen.
2. Ta beskyttelsesfolien av betjeningspanelet.
3. Sett i støpselet.
4. Åpne vannkranen.

Kjør programmet uten tøy i maskinen:

1. Slå på apparatet.
2. Lukk døren (ikke fyll i tøy!).
3. Still inn programmet
Trommel rengjøring 90 °C.
4. Åpne vaskemiddelskuffen.
5. Fyll ca. 1 liter vann i kammer II.
6. Fyll på vaskemiddel i pulverform i kammer II.

Merk: Unngå skumdannelse ved å bruke bare halvparten av anbefalt vaskemiddelmengde. Ikke bruk vaskemiddel for ull- eller fintøy.

7. Lukk vaskemiddelskuffen.
8. Velg tasten .
9. Slå av maskinen ved programslutt.

Vaskemaskinen er nå klar til bruk.

Transport

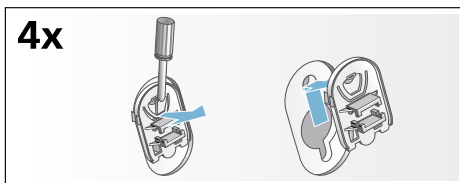
F.eks. ved flytting

Forberedende arbeider:

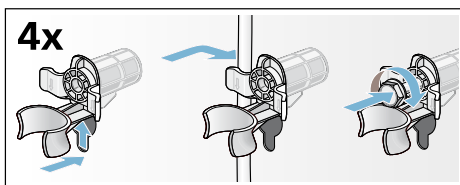
1. Steng vannkranen.
2. Reduser vanntrykket i tilløpsslangen: → Side 43; rengjør og vent - silen i vanntilførselen er tett.
3. Skill vaskemaskinen fra strømmettet.
4. Slipp ut resterende vaskevann: → Side 42; rengjør og vent - vannpumpen er tilstoppet, nødtømming.
5. Demonter slangene.

Montere transportsikringer:

1. Ta dekslene av og oppbevar dem. Ev. må det brukes en skrutrekker.



2. Sett inn alle de fire hylsene. Klem fast strømløsløsningen til holderne. Sett inn transportsikringssskruene og trekk til med en skrunøkkel NV 13.

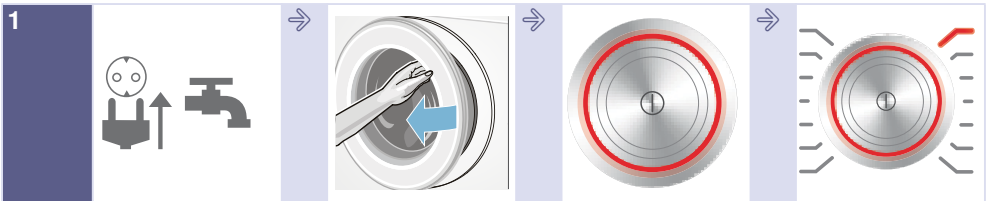


Før maskinen tas i bruk på nytt:

Merknader

- må **absolutt** transportsikringene fjernes!
- Hell ca. 1 liter vann i kammer II, velg program **Utpumping** og start. Slik hindrer du at ubenyttet vaskemiddel renner ned i avløpet ved neste vask.

Det viktigste kort fortalt



Sett inn støpselet.
Åpne vannkranen.

Åpne vaskeluken.

For innkobling trykk
tasten ①.

Velg program, f.eks.
Bomull.

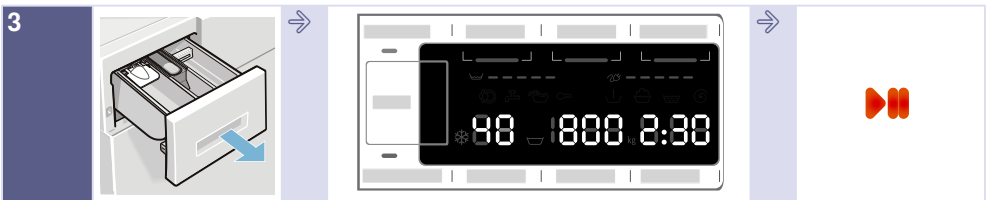


Sorter tøyet.

Ta hensyn til maks.
tøymengde (alt etter
modell) som står i
indikasjonsfeltet.

Legg inn tøyet.

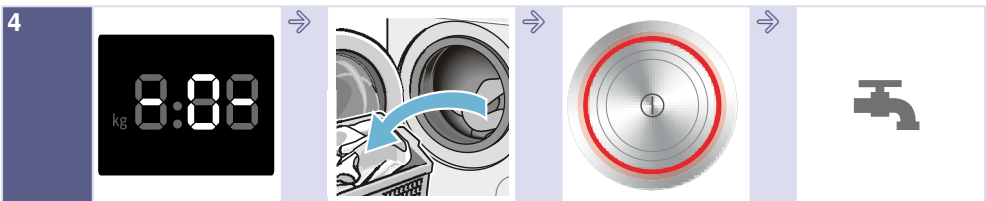
Lukk vaskeluken.



Fyll på vaskemiddel.

Evt. må programmets forhåndsinnstilling
endres og/eller tilleggsinnstillinger velges.

Start programmet.



Programslutt

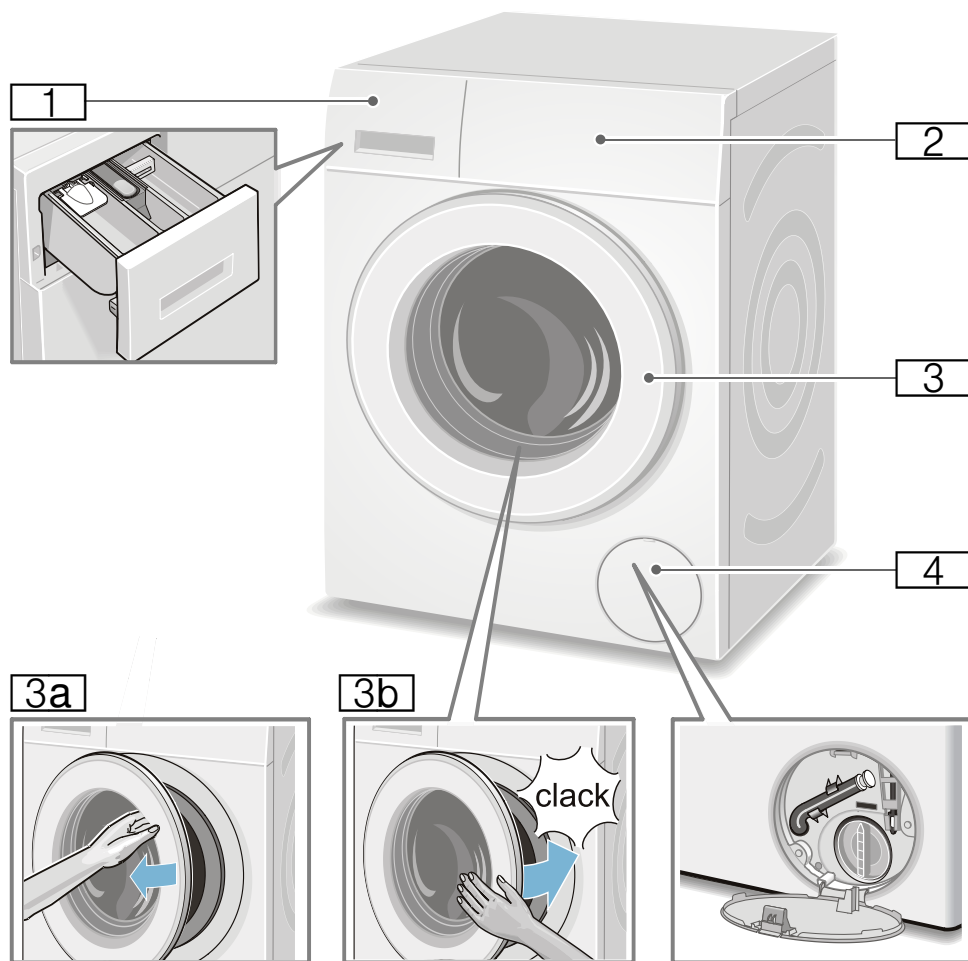
Åpne vaskeluken, og
ta ut tøyet.

For utkobling trykk
tasten ①.

Lukk vannkranen
(ved modeller uten
aquastopp).

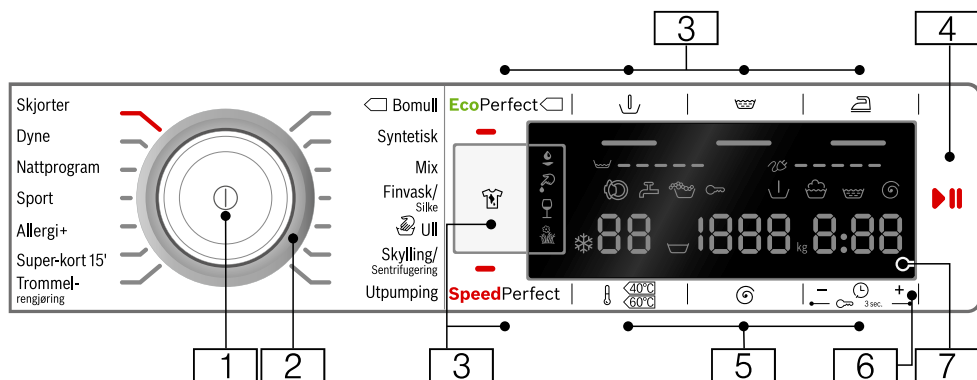
Bli kjent med apparatet

Vaskemaskin



- 1** Vaskemiddelskuff → Side 36
- 2** Betjenings-/visningsfelt
- 3** Vaskeluke med vindushåndtak
- 3a** Åpne vaskeluken
- 3b** Lukke vaskeluken
- 4** Serviceklaff

Betjeningsfelt



- 1 Hovedbryter**
for å slå vaskemaskinen av/på:
Trykk på tasten ①.
- 2 Programvelger**
for å velge et program.
Programoversikt → Side 27
- 3 Tilleggsinnstillinger for programmer:** → Side 34

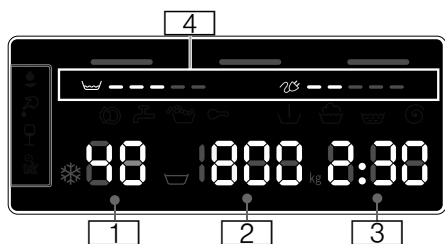
 - SpeedPerfect,
 - EcoPerfect,
 - Forvask (↓),
 - Ekstra skylling (🧼),
 - Antikrøll (📄),
 - Flekker (👕)
- 4 ▶⏸ for å:**

 - starte et program
 - avbryte et program, f.eks. legge i mer tøy → Side 38,
 - avslutte et program → Side 38
- 5 endre forhåndsinnstillinger for program:** → Side 33



 - Temperatur (🌡),
 - Sentrifugeringshastighet (🌀),
 - Ferdig om -tid (🕒)
- 6 Barnesikring (∞ 3 sec.)**
aktivere/deaktivere beskyttelse mot utilsiktet endring av innstilte funksjoner:
Trykk på **Ferdig om (🕒) +** og **-** samtidig i ca. 3 sek. → Side 37
- 7 Display** for innstillinger og informasjon. → Side 24

no Bli kjent med apparatet

Display



Forhåndsinnstillinger av programmer:

- 1 **Temperatur** i °C
* -90 (* = kaldt)
- 2 ■ **Sentrifugeringshastighet** i o/min,
▽, 0-1600*;
* maks. sentrifugeringsturtall avhengig av valgt program og modell,
■ 0 = ingen sentrifugering, kun utpumping → Side 33,
■ ▽ = Skyllestopp → Side 33
- 3 ■ **Ferdig om -tid**
f.eks. 2:30;
programvarighet etter valg av program i h:min
(timer: minutter),
■ **Forvalg av sluttid**
1-24h;
programslutt etter ... h (h = timer),
■ **Anbefaling av fyllmengde**
f.eks. kg 8*;
* avhengig av valgt program
- 4 **Informasjon om strøm- og vannforbruk:** → Side 12
■  ○○○○○○
Indikasjon for vannforbruk
■  ○○○○○○
Indikasjon for strømforbruk



Videre anvisninger

    Flekker () → Side 34



Programforløp:

	Forvask
	Vasking
	Skylling
	Sentrifugering
- 0 -	Programslutt
	Programslutt ved skyllestopp
- P -	Pause, f.eks. for å legge inn mer tøy



Vaskeluke:

 lyser	Vaskeluken kan åpnes.
 blinker	Etter programstart: Vaskeluken er ikke lukket ordentlig igjen.

Vannkran:

 lyser	Vannkranen er ikke åpen; det er ikke noe vanntrykk.
 blinker	Vanntrykket er for lavt (kan forlenge programvarigheten).

Barnesikring: → Side 37

 lyser	Barnesikringen er aktivert.
 blinker	Barnesikringen er aktivert; programvelgeren er forskjøvet.

Skumregistrering

 → Side 37
lyser

Feilindikasjon:

E: -- → Side 45

Signalinnstilling:

0-4 → Side 39

Automatisk utkobling av apparatet:

On OFF → Side 12, → Side 40



Tøy

Forberedelser

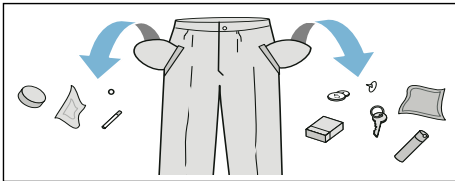
Obs!

Skader på apparatet/tøyet

Fremmedlegemer (f.eks. mynter, binderser, nåler, spiker) kan føre til skader på tøyet eller deler av vaskemaskinen.

Ta derfor hensyn til dette når du forbereder klesvasken:

- Tøm alle lommer.



- Se etter metalldeleer (binders etc.) og fjern disse.
- Ømfintlig tøy (strømper, BH-er med bøyle osv.) må vaskes i vaskepose.
- Lukk glidelåser, knepp igjen dyne-/putetrekk.
- Børst eventuell sand ut av lommer og buksebrekker.
- Fjern gardinkroker og -ringer eller vask dem i vaskepose.

Sortering av tøy

Sorter tøyet i henhold til vaskeanvisningene og angivelsene fra produsenten som står på etikettene:

- Type tekstil/fiber
- Farge
 - **Merk:** Tøy kan farge av. Hvite og fargede plagg må derfor vaskes separat. Nye plagg som er farget, må vaskes for seg første gangen.
- Smuss
 - Tøy med samme smussgrad vaskes sammen.

Noen eksempler på smussgradene finner du → *Side 26*

- **lett:** ikke forvask, velg eventuelt innstillingen **SpeedPerfect**
- **normal**
- **kraftig:** fyll mindre tøy i maskinen, velg program med forvask
- **flekker:** fjern/forhåndsbehandle flekker med en gang de oppstår. Forsøk først å tørke av med vann og såpe; ikke gni på stoffet. Vask deretter tøyet med det tilsvarende programmet. Hardnakkede/inntørkede flekker kan noen ganger først fjernes ved flere gangers vask.

- Symboler i vaskeanvisningene på etikettene

Merk: Tallene i symbolene står for den høyeste temperaturen tøyet kan vaskes på.

- egnet til vanlig vaskeprosess; f.eks. på bomullsprogram
- må vaskes skånsomt; f.eks. på strykefritt program
- må vaskes spesielt skånsomt, f.eks. på finvask-/silkeprogram
- egnet til håndvask; f.eks. på ullprogram
- Ikke vask tøyet i maskinen.

Vaskemiddel

Riktig valg av vaskemiddel


For å velge riktig vaskemiddel, temperatur og behandling av tøyet er det viktig å følge vaskeanvisningen på tøyet. → også www.sartex.ch

På nettsiden www.cleanright.eu finner du også mye annen nyttig informasjon når det gjelder vask, pleie og vaskemidler i private husholdninger.

- **Vaskemiddel med optiske hvitemidler**
egnet for hvitt tøy som kan kokes og består av lin eller bomull
Program: Bomull / kaldt – maks. 90 °C
- **Vaskemiddel for kulørt tøy uten blekemidler og optiske hvitemidler**
egnet for kulørt tøy av lin eller bomull
Program: Bomull / kaldt – maks. 60 °C
- **Vaskemiddel til kulørt tøy / finvask uten optiske hvitemidler**
egnet for kulørt tøy av strykefri fiber, syntetisk
Program: Syntetisk / kaldt – maks. 60 °C
- **Vaskemiddel til finvask**
egnet for ømfintlige, fine tekstiler, silke eller viskose
Program: Finvask/Silke / kaldt – maks. 40 °C
- **Vaskemiddel til ull**
egnet for ull
Program: Ull / kaldt – maks. 40 °C

Spare strøm og vaskemidler

Ved lett og normalt tilsmusset tøy kan du spare strøm (reduksjon av vasketemperaturen) og vaskemidler:


Spar	Skittenhetsgrad/merknad
Redusert temperatur og mengde vaskemiddel iht. anbefalt dosering 	lett Ikke synlig smuss eller flekker. Klær lukter svette, f.eks.: <ul style="list-style-type: none"> ■ lette sommer-/sportsklær (brukt i noen få timer) ■ T-skjorter, skjorter, bluser, (brukt i en dag) ■ gjestehåndklær og sengetøy (brukt en dag)
	normal Synlig smuss eller få, små flekker, f.eks.: <ul style="list-style-type: none"> ■ T-skjorter, skjorter, bluser (med svette, brukt flere ganger) ■ håndklær, sengetøy (brukt i inntil en uke)
Temperatur iht. vaskeanvisninger og mengde vaskemiddel iht. anbefalt dosering / sterk skittenhetsgrad	sterk Smuss og/eller flekker er tydelig synlig, f. eks. kjøkkenhåndklær, babytøy, yrkesklær

Merk: Ta hensyn til henvisningene fra produsenten når det gjelder dosering av alle vaske-/hjelpe-/skylle- og rengjøringsmidler. → Side 36

Programoversikt

Programmer på programvelgeren

Program/Tøytype/Anvisninger	Innstillinger
Programnavn Kort forklaring av programmet og hvilke tekstiler det er egnet for.	maks. fyllmengde Temperatur som kan velges (☼ = kaldt) Sentrifugeringshastighet som kan velges **; ☹ = skyllestopp, 0 = ingen sentrifugering, kun utpumping andre valgbare programinnstillinger
Bomull Slitesterke tekstiler, tekstiler av bomull eller lin som kan kokes.	maks. 8 kg/5* kg ☼-90 °C ☹, 0-1600** o/min EcoPerfect, SpeedPerfect, Forvask (☽), Ekstra skylning (☼), Antikrøll (☺)
Merknader <ul style="list-style-type: none"> ■ Med innstillingen EcoPerfect er vasketemperaturen lavere enn den valgte temperaturen. Hvis du har et spesielt ønske om å nå vaskevannstemperaturen, må programmet brukes uten innstillingen EcoPerfect eller med en høyere temperatur. ■ Med innstillingen SpeedPerfect egnet som kortprogram for lett tilsmusset tøy. 	
Syntetisk Syntetiske tekstiler eller blandingstekstiler	maks. 4 kg ☼ ... 60 °C ☹, 0-1200 o/min EcoPerfect, SpeedPerfect, Forvask (☽), Ekstra skylning (☼), Antikrøll (☺)
* Redusert fyllmengde ved innstillingen SpeedPerfect ** Maks. omdreiningstall avhengig av modell *** Program avhengig av modell	

Program/Tøytype/Anvisninger	Innstillinger
Mix Blandet tøy som består av bomull og syntetiske tekstiler	maks. 4 kg ❄️-40 °C ☞, 0-1600** o/min EcoPerfect, SpeedPerfect, Forvask (☽), Ekstra skylling (☼), Antikrøll (☹️)
Finvask / Silke For ømfintlige tekstiler som kan vaskes, f.eks. av silke, satin, syntetiske tekstiler eller blandingstekstiler (f.eks. silkebluser, -sjal) Merk: . Bruk vaskemiddel som er egnet for maskinvask av finvask og/eller silke.	maks. 2 kg ❄️-40 °C ☞, 0-800 o/min EcoPerfect, SpeedPerfect, Forvask (☽), Ekstra skylling (☼), Antikrøll (☹️)
 Ull Tekstiler av ull eller med høy andel av ull som kan vaskes for hånd eller i maskin. Spesielt skånsomt vaskeprogram for å unngå at tøyet krymper, lengre programpauser (tekstilene hviler i vaskevannet). Merknader <ul style="list-style-type: none"> ■ Ull er et naturprodukt fra dyr, f.eks. angora, alpakka, lama, lam. ■ Bruk vaskemiddel som er egnet for maskinvask av ull. 	maks. 2 kg ❄️ - 40 °C ☞, 0-800 o/min -
Utpumping av skyllevannet f.eks. etter innstillingen ☞ (skyllestopp = uten sluttsentrifugering)	- - - - -
Skylling / Sentrifugering Ekstra skylling/sentrifugering med valgfritt turtall Merk: . Ved dette programmet er tasten Ekstra skylling (☼) forhåndsinnstilt fra fabrikk. Deaktiver tasten dersom det bare skal sentrifugeres.	- - ☞, 0-1600** o/min Antikrøll (☹️)
* Redusert fyllmengde ved innstillingen SpeedPerfect ** Maks. omdreiningstall avhengig av modell *** Program avhengig av modell	

Program/Tøytype/Anvisninger	Innstillinger
*** Trommel rengjøring Program for rengjøring og pleie av trommelen og vannbeholderen, f.eks. før første vask, ved hyppig vasking ved lav temperatur (40 °C og lavere) eller ved luktdannelse etter lengre tids fravær. Indikasjonslampen Trommel rengjøring blinker når det er lenge siden sist du brukte et program med en temperatur på 60 °C eller høyere.	0 kg 80, 90 °C 1200 o/min -
Merknader <ul style="list-style-type: none"> ■ Kjør trommelleie-programmet uten tøy. ■ Bruk vaskemiddel i pulverform eller et vaskemiddel med blekemiddel. Unngå skumdannelse ved å bruke bare halvparten av anbefalt vaskemiddelmengde. Ikke bruk vaskemiddel for ull eller finvask. 	
Super-kort 15' Ekstra kort program på ca. 15 minutter, egnet for lett tilsmusset tøy i små mengder	maks. 2 kg ❄ - 40 °C 0-1200 o/min -
*** Mørkt tøy Mørke tekstiler av bomull og mørke strykefrie tekstiler Tekstilene vaskes på "vrangen".	maks. 3,5 kg ❄ - 40 °C ☹, 0-1200 o/min EcoPerfect, SpeedPerfect, Forvask (⏮), Ekstra skylling (☹), Antikrøll (⏪)
*** Allergi+ Slitesterke tekstiler av bomull eller lin Merk: . Særlig godt egnet ved høye krav til hygiene eller spesielt ømfintlig hud på grunn av lengre vasking ved definert temperatur, høyere vannstand og lengre skylling.	maks. 7 kg/5* kg ❄ - 60 °C ☹, 0-1600** o/min EcoPerfect, SpeedPerfect, Forvask (⏮), Ekstra skylling (☹), Antikrøll (⏪)
* Redusert fyllmengde ved innstillingen SpeedPerfect ** Maks. omdreiningstall avhengig av modell *** Program avhengig av modell	

Program/Tøytype/Anvisninger	Innstillinger
*** Outdoor / Impregnering Vasking med påfølgende impregnering av allværs- og fritidsklær belagt med membran og vannavvisende tekstiler.	maks. 1 kg ❄️-40 °C 🔄, 0-800 o/min EcoPerfect, SpeedPerfect, Ekstra skylling (🧼),
<ol style="list-style-type: none"> 1. Velg program. 2. Ha spesialvaskemiddel for fritidsklær i kammer II. 3. Ha impregneringsmiddel (maks. 170 ml) i kammer ❄️. 4. Trykk på tasten ▷00. Etterbehandling av tøyet i henhold til angivelsene fra produsenten. 	
Merknader <ul style="list-style-type: none"> ■ Bruk spesialvaskemiddel som er egnet for maskinvask og følg produsentens anbefalte dosering: ■ Tøyet må ikke behandles med tøykner. ■ Før vasking må vaskemiddelskuffen (alle kammer) rengjøres grundig for rester av tøykner. 	
*** Outdoor Allværs- og fritidsklær med membranbelegg og vannavvisende tekstiler	maks. 2 kg ❄️-40 °C 🔄, 0-800 o/min EcoPerfect, SpeedPerfect, Ekstra skylling (🧼),
Merknader <ul style="list-style-type: none"> ■ Bruk spesialvaskemiddel som er egnet for maskinvask, doser i kammer II i henhold til produsentens anbefalinger. ■ Tøyet må ikke behandles med tøykner. ■ Før vasking må vaskemiddelskuffen (alle kammer) rengjøres grundig for rester av tøykner. 	
*** Sport Tekstiler av mikrofiber for sport og fritid.	maks. 2 kg ❄️-40 °C 🔄, 0-800 o/min EcoPerfect, SpeedPerfect, Forvask (⏴), Ekstra skylling (🧼), Antikrøll (🌀)
* Redusert fyllmengde ved innstillingen SpeedPerfect ** Maks. omdreiningstall avhengig av modell *** Program avhengig av modell	

Program/Tøytype/Anvisninger	Innstillinger
<p>*** Gardiner</p> <p>3,5 kg tunge gardiner eller 25–30 m² lette forheng</p> <p>Merknader</p> <ul style="list-style-type: none"> ■ Redusert skylle- og sluttsentrifugering. ■ Bruk et vaskemiddel som er egnet for maskinvask av gardiner. ■ Tasten Forvask (↓) er forhåndsinnstilt fra fabrikk. Deaktiver tasten dersom du ikke ønsker forvask. 	<p>maks. 3,5 kg</p> <p>❄ -40 °C</p> <p>☪ 0–800 o/min</p> <p>EcoPerfect, SpeedPerfect, Forvask (↓), Ekstra skylting (☕)</p>
<p>*** Nattprogram</p> <p>Ekstra stillegående vaskeprogram for vasking om natten, egnet for tekstiler av bomull, lin, syntetiske tekstiler eller blandingstekstiler.</p> <p>Merknader</p> <ul style="list-style-type: none"> ■ Deaktivert sluttsignal. ■ forhåndsinnstilt redusert sluttsentrifugeringshastighet og forkortet vasketid 	<p>maks. 4 kg</p> <p>❄ -40 °C</p> <p>☪ 0–1200 o/min</p> <p>EcoPerfect, SpeedPerfect, Forvask (↓), Ekstra skylting (☕), Antikrøll (☞)</p>
<p>*** Undertøy</p> <p>For ømfintlig undertøy som kan vaskes f.eks. av fløyel, blonder, lycra, silke eller satin.</p>	<p>maks. 1 kg</p> <p>❄ -40 °C</p> <p>☪ 0–600 o/min</p> <p>EcoPerfect, SpeedPerfect, Ekstra skylting (☕), Antikrøll (☞)</p>
<p>*** Dyne</p> <p>Tekstiler, hodeputer, dyner, vatterte tepper eller sengetepper som er fylt med syntetisk fiber, også egnet for fylling med dun, og som kan vaskes i maskin.</p> <p>Merk: . Store tekstiler må vaskes separat. Bruk finvaskemiddel – følg behandlingsanvisningene. Ikke bruk for mye vaskemiddel.</p>	<p>maks. 2,5 kg</p> <p>❄ -60 °C</p> <p>☪ 0–1200 o/min</p> <p>EcoPerfect, SpeedPerfect, Ekstra skylting (☕)</p>
<p>*** Dunprogram</p> <p>Tekstiler, hodeputer eller sengetepper som er fylt med dun, også egnet for fylling med syntetisk fiber, og som kan vaskes i maskin.</p> <p>Merk: . Store tekstiler må vaskes separat. Bruk finvaskemiddel – følg behandlingsanvisningene. Ikke bruk for mye vaskemiddel.</p>	<p>maks. 2,5 kg</p> <p>❄ -60 °C</p> <p>☪ 0–1200 o/min</p> <p>EcoPerfect, SpeedPerfect, Ekstra skylting (☕)</p>
<p>* Redusert fyllmengde ved innstillingen SpeedPerfect</p> <p>** Maks. omdreiningstall avhengig av modell</p> <p>*** Program avhengig av modell</p>	

Program/Tøytype/Anvisninger	Innstillinger
Skjorter	maks. 2 kg
Strykefrie skjorter av bomull, lin, syntetiske tekstiler eller blandingstekstiler	✳ - 60 °C
Merknader	☞, 0-800 o/min
■ Med innstillingen Antikrøll (☞) blir skjorter/bluser bare lett sentrifugert, tøyet henges opp dryppvått. —> selvglattingseffekt	EcoPerfect, SpeedPerfect, Forvask (☞), Ekstra skylling (☞), Antikrøll (☞)
■ Skjorter/bluser av silke / ømfintlige materialer vaskes med Finvask / Silke -programmet.	
* Redusert fyllmengde ved innstillingen SpeedPerfect	
** Maks. omdreiningstall avhengig av modell	
*** Program avhengig av modell	

Stiving

Merk: Tøyet bør ikke være behandlet med tøymykner.

Stiving er hovedsakelig mulig i programmene Skylling og Bomull, med flytende stivelse. Stivelsen doseres i henhold til produsentens angivelser i kammer ☞ (må eventuelt rengjøres først).

Farge/bleke

Farging må kun foretas i vanlige mengder som brukes i husholdningen. Salt kan angripe rustfritt stål. Ta hensyn til angivelsene fra produsenten av fargemiddelet.

Blek **ikke** i vaskemaskinen.

Bløtlegging

1. Slå på apparatet.
2. Velg program **Bomull 30 °C**.
3. Bløtleggings-/vaskemiddel fylles i kammer II etter anvisning fra produsenten.
4. Velg tasten ☞☞☞. Programmet starter.
5. Velg tasten ☞☞☞ etter ca. 10 minutter for å stoppe programmet.
6. Etter ønsket bløtleggingstid velges på nytt tasten ☞☞☞ dersom programmet skal fortsettes eller endres.

Merknader

- Legg inn tøy i samme farge.
- Det er ikke nødvendig med ekstra vaskemiddel da bløtleggingsvannet blir brukt som vaskevann.

P+ Forhåndsinnstillinger for programmer

Programinnstillingene vises i displayet etter at programmet er valgt.

Forhåndsinnstillingene kan endres som følger:

En oversikt over alle valgbare programinnstillinger, alt etter program, finner du f.o.m. → *Side 27*.

Temperatur

(⌂)

Du kan endre innstilt temperatur både før og under et program, avhengig av hvor langt programmet er kommet.

Den temperaturen som maksimalt kan innstilles, avhenger av det valgte programmet.

Sentrifugeringshastighet

(⊙)

Sentrifugeringshurtallet (i o/min, omdreininger per minutt) kan endres både før og under et program, avhengig av programforløpet.

Innstilling 0 : uten sluttcentrifugering, vannet pumpes bare ut. Tøyet blir liggende vått i trommelen, f.eks. for tøy som ikke skal sentrifugeres.

Innstilling ☹ : skyllestopp = uten sluttcentrifugering, tøyet blir liggende i vann etter siste skylling.

For å unngå at tøyet krølles, kan det velges skyllestopp når tøyet ikke skal tas ut av maskinen med en gang den er ferdig.

For å fortsette/avslutte programmet → *Side 38*

Maksimalt turtall avhenger av valgt program og aktuell modell.

Ferdig om

(⌚)

Før programstart kan du velge programslutt på forhånd (Ferdig om) i h-skritt (h=time) inntil maksimalt 24 h.

Til dette:

1. Velg program.
Programvarigheten til det valgte programmet, f.eks. **2:30** (timer: minutter) vises.
2. Velg tasten **Ferdig om** flere ganger inntil ønsket timetall vises.
Merk: Med tasten **Ferdig om +** telles innstillingsverdiene oppover, og med tasten **Ferdig om -** nedover.
3. Velg tasten ▷|||. Programmet starter.
I displayet vises valgt timetall, f.eks. **8h**, og det telles nedover inntil vaskeprogrammet begynner.
Deretter vises programvarigheten.

Merk: Programvarigheten blir automatisk tilpasset det aktuelle programmet. Endringer i programmets forhåndsinnstillinger eller hhv. programinnstillinger kan også føre til endringer i programvarigheten.

Etter programstart (når en Ferdig om - tid er valgt og vaskeprogrammet ennå ikke har startet) kan du endre det forhåndsvalgte timetallet som følger:

1. Velg tasten ▷|||.
2. Endre timetallet med tasten **Ferdig om -** eller **+**.
3. Velg tasten ▷|||.

Etter programstart kan du ved behov legge inn eller ta ut tøy. → *Side 38*

P+ Tilleggsinnstillinger for programmer

En oversikt over alle valgbare tilleggsinnstillinger, alt etter program, finner du f.o.m. → *Side 27*.

SpeedPerfect

Til vasking over kortere tid ved sammenlignbar vaskeeffekt, men med høyere energiforbruk til valgt program uten innstilling SpeedPerfect.

Merk: Den maksimale tøymengden må ikke overskrides.
Programoversikt → *Side 27*

EcoPerfect

Energioptimert vasking ved reduksjon av temperatur ved sammenlignbar vaskeeffekt til valgt program uten innstilling EcoPerfect.

Forvask

(↓)

For svært skittent tøy.

Merk: Fordel vaskemiddelet i kammer I og II.

Ekstra skylling

(☹)

Tilleggsskylling ved særdeles ømfintlig hud og/eller i områder med svært bløtt vann.

Antikrøll

(☹)

Reduserer dannelse av krøll ved spesielt sentrifugeringsforløp med løsning av tøyet etterpå og redusert sentrifugeringshastighet.

Merk: Restfuktigheten i tøyet er høyere.

Flekker

(☹)

Du kan velge mellom fire ulike typer flekker.

	Matfett/-olje
	Blod
	Rødvin
	Gress

Vaskemaskinen tilpasser så vasketemperaturen, trommelbevegelsen og bløtningstiden til den aktuelle typen flekk. Varmt eller kaldt vann, myk eller intensiv vasking og lang eller kort bløtningstid sørger for at hver type flekk får et tilpasset forløp i vaskeprogrammet. På den måten blir flekkene optimalt behandlet.

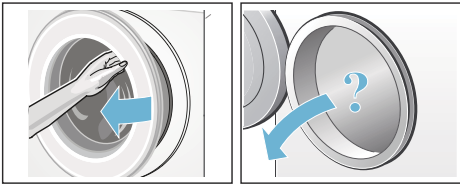
Merk: Når du holder tastene inne, vises innstillingsverdiene automatisk vekselvis.

Betjening av apparatet

Klargjøre vaskemaskinen

Merk: Vaskemaskinen **må settes opp** og **tilkobles forskriftsmessig**, f.o.m. → Side 13

1. Sett inn støpselet.
2. Åpne vannkranen.
3. Åpne vaskeluken.
4. Kontroller om trommelen er helt tømt. Ev. må den tømmes.



Slå på apparatet / velge programmet

Trykk på tasten ①. Apparatet er slått på. Deretter vises alltid programmet **Bomull**, som er forhåndsinnstilt fra fabrikk.

Bruk dette programmet eller velg et annet. Programvelgeren kan dreies i begge retninger.

Merk: Dersom du har aktivert barnesikringen, må du deaktivere denne før du kan velge et annet program. → Side 37

På programvelgeren lyser indikasjonslampen, og i displayet vises **programinnstillingene** for det valgte programmet:

- temperatur
- sentrifugeringshastighet
- maksimal fyllmengde vekselvis med programmets varighet og
- informasjon om vann- og strømforbruk.

Ved apparater med **lys i trommelen**:

Lyset i trommelen slås på når apparatet slås på, når døren åpnes og lukkes, og når et program startes. Lyset slår seg automatisk av.

Legge tøy inn i trommelen

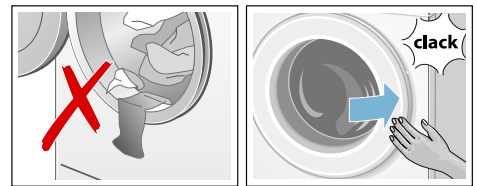
 **Advarsel**
Livsfare!

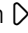
Plagg som er blitt forhåndsbehandlet med løsemiddelholdige rensedmidler, f.eks. flekkfjerner / White Spirit, kan forårsake eksplosjon i maskinen. Slike plagg må skylles grundig for hånd før de legges inn i maskinen.

Merknader

- Store og små plagg kan blandes. Plagg i forskjellig størrelse fordeler seg bedre ved sentrifugering. Enkelte plagg kan føre til ubalanse.
- Ta hensyn til den maks. angitte tøymengden. En overfylt maskin reduserer vaskeresultatet og krøller tøyet.

1. Legg plaggene som er sortert på forhånd, foldet ut i vasketrommelen.
2. Pass på at ingen plagg blir klemt mellom vaskeluken og gummiringen, og lukk vaskeluken.



Indikasjonslampen til tasten  blinker, og i displayet vises programinnstillingene.

Dosere og fyller inn vaske- og pleiemiddel

Obs!

Skader på apparatet

Rengjøringsmidler og midler til behandling av tøy (f.eks. flekkfjerner, forvask spray, ...) kan skade vaskemaskinens overflate ved kontakt med denne.

Pass på at disse midlene ikke berører overflaten av vaskemaskinen. Bruk en fuktig klut og tørk straks bort eventuelle sprayrester og andre rester/dråper på maskinen.

Dosering

Doser vaske- og skyllemidlene alt etter:

- Vannets hardhet; ta kontakt med ditt lokale vannverk for informasjon.
- Angivelsene fra produsenten på pakningen
- Tøymengde
- Skittenhetsgrad → *Side 26*

Påfylling av vaskemiddel

⚠ Advarsel

Irritasjon på øyne/hud!

Ved åpning av vaskemiddelskuffen under drift kan vaske-/skyllemiddelet sprute ut.

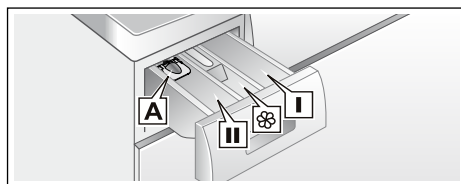
Åpne forsiktig skuffen.

Skyll grundig øyne hhv. huden dersom du kommer i kontakt med vaske-/skyllemidler.

Dersom de svelges ved en feiltakelse, må det søkes legehjelp.

Merk: Tyktflytende tøymykner må fortynnes med vann. Det forhindrer at rørsystemet i vaskemaskinen går tett.

Fyll i vaske- og skyllemidler i hhv. riktig kammer:



Doseringshjelp A	til flytende vaskemiddel
Kammer II	Vaskemiddel til hovedvask, avherdingsmiddel, bleking, flekkfjerner
Kammer 	Tøymykner, flytende stivelse; maks. må ikke overskrides
Kammer I	Vaskemiddel til forvask

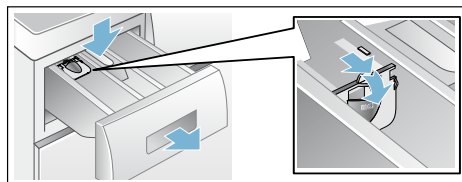
1. Trekk vaskemiddelskuffen helt ut.
2. Fyll på vaske- og/eller skyllemiddel.
3. Lukk vaskemiddelskuffen.

Doseringshjelp* for flytende vaskemiddel

*alt etter modell

For dosering av flytende vaskemiddel må doseringshjelpen plasseres riktig:

1. Trekk ut vaskemiddelskuffen. Trykk ned innsatsen, og trekk skuffen helt ut.
2. Skyv doseringshjelpen forover, klapp den ned og smekk den på plass.
3. Sett inn skuffen igjen.



Merk: Ikke bruk denne doseringshjelpen ved vaskemidler i geleform og vaskepulver, ved programmer med forvask eller når det er valgt "ferdig om-tid".

Ved modeller uten doseringshjelp kan du fylle flytende vaskemiddel i en vaskeball og legge den inn i trommelen.

Endre forhåndsinnstillinger

Du kan benytte eller endre forhåndsinnstillingene til denne vasken.

Velg tilsvarende tast flere ganger inntil ønsket innstilling vises.

Merk: Ved lengre trykk på tasten vises innstillingsverdiene automatisk helt til sluttverdien. Velg deretter tasten enda en gang, og du kan endre innstillingsverdiene på nytt.

Innstillingene er aktive uten bekreftelse.

Disse blir ikke beholdt etter at du har slått av vaskemaskinen.

Forhåndsinnstillinger for programmer
→ *Side 33*

Velge tilleggsinnstillinger for programmer

Med valget av ekstra innstillinger kan du bedre tilpasse vaskeprosessen til tøyet som vaskes.

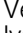
Du kan velge innstillinger eller hhv. velge dem bort avhengig av programforløpet.

Indikasjonslampene på tastene lyser når denne innstillingen er aktiv.

Innstillingene blir ikke beholdt etter at vaskemaskinen er slått av.

Ekstra programinnstillinger → *Side 34*


Starte program

Velg tasten . Indikasjonslampen lyser, og programmet starter.

I displayet vises ferdig om-tid, ev. varigheten for programmet når det er startet og symbolene for programmets ulike faser.

Display → *Side 24*

Merk: Skumregistrering

Dersom symbolet  lyser i displayet i tillegg, har vaskemaskinen registrert for mye skum under vaskeprogrammet og har derfor automatisk koblet inn en ekstra skylleomgang for å fjerne skummet.

Ved neste vaskeomgang med samme påfylling må du dosere mindre vaskemiddel.

Du kan aktivere barnesikringen for å unngå at programmet endres ved en feiltakelse. Følg anvisningene nedenfor.

Barnesikring

(∞ 3 sec.)

Vaskemaskinen kan sikres mot at de innstilte funksjonene blir endret på ved en feiltakelse. For dette må barnesikringen aktiveres.

For å **aktivere/deaktivere** hold tastene **Ferdig om** - inne i tre sekunder samtidig, og velg **+**. I displayet vises symbolet ∞.

- ∞ lyser: Barnesikringen er aktiv.
- ∞ blinker kort: Barnesikringen er aktiv, og programvelgeren er blitt dreid eller en tast er blitt trykket på.

Merk: Barnesikringen fortsetter også etter at vaskemaskinen er avslått. Deaktiver barnesikringen før neste programvalg.

Legge i tøy

Etter programstart kan om det nødvendig legges inn eller tas ut tøy.

For å gjøre dette velger du tasten ▷00.

Indikasjonslampen til tasten ▷00 blinker, og maskinen kontrollerer om det er mulig å legge inn tøy.

Dersom det i displayet vises:

- at **begge** symbolene - P - og Ⓢ lyser, er det mulig å legge inn ekstra tøy.
- at - P - lyser, er det ikke mulig å legge inn mer tøy.

For å fortsette programmet velges tasten ▷00. Programmet fortsetter automatisk.

Merknader

- La ikke vaskeluken stå for lenge åpen når du legger i mer tøy, det kan renne vann ut av tøyet i maskinen.
- Ved høy vannstand, høy temperatur eller når trommelen dreier seg, blir vaskeluken sperret av sikkerhetsgrunner og det er ikke mulig med å legge i tøy.
- Indikasjonen for tøymengde er ikke aktiv når det legges inn ekstra tøy.

Endre program

Hvis du skulle komme til å velge feil program, kan du bytte til et annet program på følgende måte:

1. Velg tasten ▷00.
2. Velg et annet program.
3. Velg tasten ▷00. Det nye programmet begynner forfra.

Avbryte program

Ved programmer med høy temperatur:

1. Velg tasten ▷00.
2. Avkjøle tøyet: Velg **Skylling**.
3. Velg tasten ▷00.

Ved programmer med lavere temperatur:

1. Velg tasten ▷00.
2. Velg **Sentrifugering** eller **Utpumping**.
3. Velg tasten ▷00.

Programslutt ved skyllestopp

I displayet blinker ☐, og det forhåndsinnstilte sentrifugeringsturtallet og varigheten til resten av det valgte programmet vises.

Sett i gang programmet idet du:

- velger tasten ▷00 eller
- endrer sentrifugeringshastigheten, eller hhv. setter programvelgeren på **Utpumping** og deretter velger tasten ▷00.

Programslutt

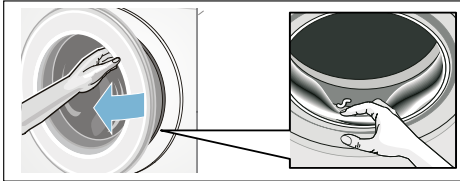
I displayet vises - 0 - og Ⓢ. Tastens kontrollampe ▷00 er av.

Ta ut tøyet / slå av maskinen

1. Åpne vaskeluken, og ta ut tøyet.
2. Trykk på tasten ①. Apparatet er avslått.
3. Steng vannkranen.
Merk: På modeller med Aquastop er dette ikke nødvendig.

Merknader

- Ikke glem igjen noen plagg i trommelen. Disse kan ved neste vask enten krympe eller misfarge andre plagg.
- Eventuelle fremmedlegemer må fjernes fra trommelen og gummiringen – fare for rustskader.
- Tørk gummiringen.



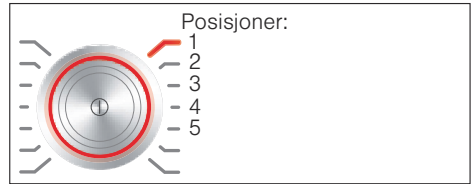
- Vaskeluken og vaskemiddelskuffen må stå åpne, slik at restvannet kan tørke. → Side 41
- Vent alltid til programmet er helt slutt, da apparatet ellers fortsatt kan være låst. Slå så på apparatet, og vent til låsen blir åpnet.
- Når indikasjonfeltet slukkes ved programslutt, er energisparemodus aktiv. Velg en hvilken som helst tast for å aktivere det igjen.

Apparatinnstillinger

Følgende innstillinger kan endres:

- lydstyrken for taste- og varselsignaler (f.eks. ved programslutt) og/eller
- velge / velge bort funksjonen automatisk utkobling av apparatet og/eller → Side 12
- slå varselsignal for trommelpleie av/ på (alt etter modell), fra

Før du endrer innstillinger, må du alltid aktivere innstillingsmodus.



Aktivering av innstillingsmodus

1. Trykk på tasten . Apparatet er påslått, og programmet **Bomull** vises i posisjon 1.
2. Trykk på tasten **Temperatur**, og dreii samtidig programvelgeren videre til høyre i posisjon 2. Slipp tasten. Innstillingsmodus er aktivert, og i indikasjonfeltet vises den forhåndsinnstilte lydstyrken til veiledningssignalene.

Innstillingene kan nå endres:

Endre lydsignal

Med tasten **Ferdig om +** eller **-** endrer du på programvelgerposisjonene:

- 2: lydstyrken på veiledningssignalene, og/eller på
- 3: lydstyrken på tasterne.



0 = av,
1 = lavt,
2 = middels,
3 = høyt,
4 = meget høyt

Endre innstillingsmodus eller:

Slå på / av automatisk utkobling av apparatet

Med **Ferdig om +** eller **-** velger du å slå på (On) eller av (OFF) funksjonen automatisk utkobling i programvelgerposisjon 4.

Avslutt innstillingsmodus eller:

Slå av/på signal for trommelpleie

alt etter modell

Med **Ferdig om +** eller **-** slår du varsel-signalet **Trommel rengjøring** på (On) eller av (OFF) i programvelgerposisjon 5.

Avslutning av innstillingsmodus

For å avslutte og lagre innstillingene, trykker du på tasten ①.

Maskinen er avslått. De valgte innstillingene er virksomme neste gang maskinen slås på.



Sensorteknologi

Mengdeautomatikk

Alt etter type tekstil og tøyemengde tilpasser mengdeautomatikken vannforbruket og programvarigheten optimalt for hvert program.

Balansekontrollsystem

Det automatiske kontrollsystemet for ubalanse registrerer ubalansen og sørger for at maskinen foretar flere forsøk på sentrifugering for å fordele tøyet jevnt.

Av sikkerhetsgrunner blir turtallet forringet ved dårlig fordeling av tøyet eller det blir ikke sentrifugert.

Merk: Legg både små og store plagg inn i trommelen samtidig. → *Side 35*, → *Side 46*

Aquasensor

alt etter modell

Aquasensoren kontrollerer under skyllingen hvor rent skyllevannet er (mørkt vann blir forårsaket av smuss og rester av vaskemiddel). Alt etter hvor rent skyllevannet er, fastlegges varighet og antall skylleomganger.



Rengjøring og vedlikehold

Advarsel

Livsfare!

Kontakt med spenningsførende deler medfører fare for strømstøt. Slå av apparatet, og trekk ut støpselet fra stikkontakten.

Advarsel

Fare for forgiftning!

Det kan oppstå giftig damp fra rengjøringsmidler som inneholder løsemidler, f.eks. rensbensin. Ikke bruk rengjøringsmidler som inneholder løsemidler.

Obs!

Skader på apparatet

Rengjøringsmidler som inneholder løsemidler, f.eks. rensbensin, kan føre til skader på maskinens overflate og andre deler.

Ikke bruk rengjøringsmidler som inneholder løsemidler.

Slik forebygger du at det danner seg belegg eller oppstår lukt:

Merknader

- Sørg for god utlufting i rommet vaskemaskinen står i.
- La døren og skylleskålen stå litt på gløtt når vaskemaskinen ikke er i bruk.
- Vask innimellom på et **Bomull 60 °C**-program med bruk av vaskepulver.

Kabinett/betjeningsfeltet

- Rengjør maskinens overflate og betjeningsfelt med en myk, fuktig klut.
- Rester av vaskemiddel må fjernes straks.
- Ikke bruk vannstråle til rengjøring.

Vasketrommelen

Bruk klorfrie vaskemidler. Ikke bruk stålull.

Ved dannelse av lukt i vaskemaskinen, eller hhv. for å rengjøre trommelen, gjennomføres programmet **Trommel rengjøring 90 °C** uten tøy. Bruk vaskepulver til dette.

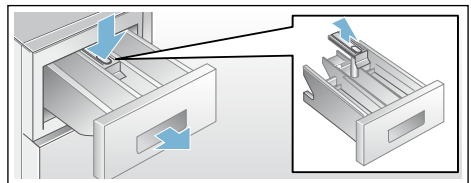
Avkalking

Ved riktig dosering av vaskemiddel, er det ikke nødvendig å avkalkes. I tilfelle må avkalkingsmiddelet brukes i henhold til angivelsene fra produsenten. Avkalkingsmiddel som er egnet for dette kan fås via vår nettside eller hos kundeservice. → Side 48

Vaskemiddelskuff og kabinett

Når det finnes rester av vaske- eller mykemiddel:

1. Trekk ut vaskemiddelskuffen. Trykk ned innsatsen, og trekk skuffen helt ut.
2. Ta ut innsatsen: trykk innsatsen underfra og oppover med fingeren.



3. Rengjør skylleskålen og innsatsen med vann og børste og tørk av dem. Rengjør huset på innsiden.
4. Sett på innsatsen og la den smekke i (sett sylindere på føringsstiften).
5. Skyv inn vaskemiddelskuffen.

Merk: La vaskemiddelskuffen stå åpen slik at resten av vannet tørker.

Vannpumpen er tilstoppet, nødtømming

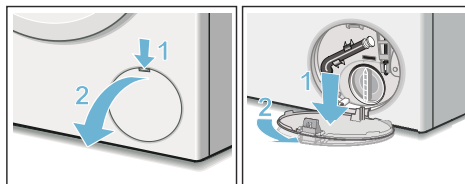
Advarsel

Fare for skålding!

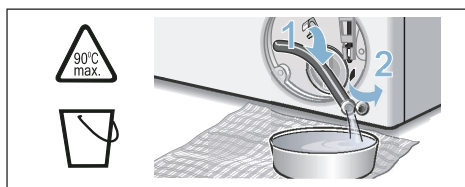
Vaskevannet blir meget varmt under vask med høye temperaturer. Dersom du berører det varme vaskevannet, kan du bli utsatt for skålding.

La vaskevannet avkjøles.

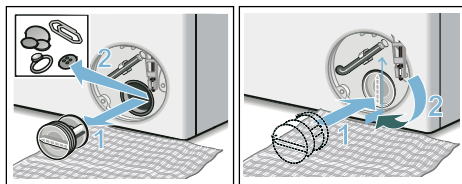
1. Skru igjen vannkranen, slik at det ikke renner inn mer vann som må pumpes ut igjennom vaskevannspumpen.
2. Slå av apparatet. Trekk ut støpselet.
3. Åpne serviceklaffen, og ta den av.



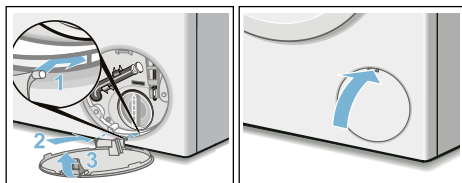
4. Utpumpingsslangen tas ut av holderen. Ta av dekslet, og la vaskevannet renne ut i en egnet beholder. Trykk på plass dekslet, og sett utpumpingsslangen inn i holderen.



5. Skru forsiktig av lokket på pumpen. Det kan renne ut restvann. Rengjør innsiden, gjengene på pumpelokket og pumpehuset. Vingehjulet på vannpumpen må kunne dreies rundt. Sett pumpelokket på igjen, og skru det fast. Håndtaket må stå loddrett.



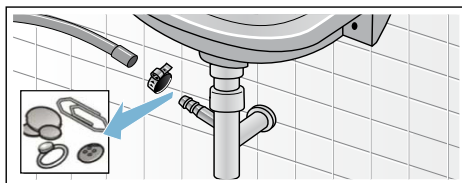
6. Sett inn serviceklaffen, la den smekke på plass og lukk den.



Merk: For å forhindre at det ved neste vaskeomgang renner vaskemiddel ned i avløpet, kan du helle 1 liter vann i kammer II og starte programmet **Utpumping**.

Avløpsslangen er tilstoppet ved sifongen


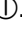
1. Slå av apparatet. Trekk ut støpselet.
2. Løse slangeklemmen. Trekk forsiktig ut avløpsslangen. Det kan renne ut restvann.
3. Rengjør avløpsslangen og servantstussen.



4. Avløpsslangen settes på igjen, og tilkoblingsstedet sikres med slangeklemme.

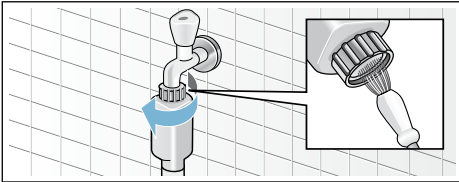
Silen i vanntilførselen er tilstoppet

Hertil må først vanntrykket i tilløpsslangen bygges ned:

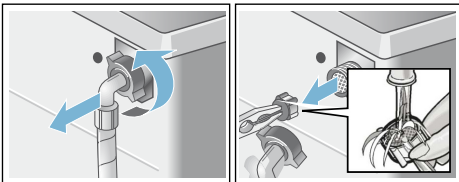
1. Steng vannkranen.
2. Velg et hvilket som helst program (unntatt skylling/sentrifugering/ utpumping).
3. Velg tasten . La programmet gå i ca. 40 sekunder.
4. Trykk på tasten . Apparatet er avslått.
5. Trekk ut støpselet.

Rengjør deretter silene:

1. Ta slangen av vannkranen.
Rengjør silen med en liten børste.



2. Rengjør silen på baksiden av maskinen ved modellene Standard og Aqua-Secure:
Ta slangen av på baksiden av apparatet, ta silen ut med en tang, og rengjør den.



3. Koble til slangen, og kontroller at den er tett.

no Hva kan du gjøre hvis det oppstår feil?

Hva kan du gjøre hvis det oppstår feil?

Nødutløsning

F.eks. ved strømbrudd

Programmet går videre når strømmen blir slått på igjen.

Dersom tøyet allikevel skal tas ut, kan vaskeluken åpnes som beskrevet nedenfor:

Advarsel

Fare for skålding!

Ved vasking med høye temperaturer, kan det oppstå skolding av huden dersom den kommer i forbindelse med varmt vaskevann.

Evt. må det først avkjøles.

Advarsel

Fare for personskader!

Ved å gripe inn i trommelen når denne dreier seg kan du skade hendene. Ikke ta inn i trommelen når denne dreier seg rundt.

Vent til trommelen ikke dreier seg lenger.

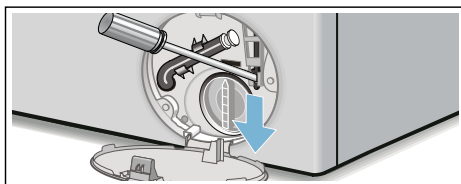
Obs!

Vannskade








Vann som renner ut kan føre til vannskader.

Vaskeluken må ikke åpnes dersom man kan se vann bak glasset.

1. Slå av apparatet. Trekk ut støpselet.
2. Tøm ut vaskevannet. → *Side 42*
3. Nødutløsningen må trekkes nedover med et verktøy og deretter slippes. Vaskeluken kan deretter åpnes.

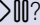

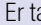
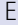
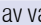





Henvisninger i displayet

Visning	Årsak/Tiltak
- P - og 	Døren kan åpnes. Det er mulig å legge i mer tøy.
- P -	<ul style="list-style-type: none"> ■ For høy temperatur. Vent til temperaturen synker igjen. ■ For høy vannstand. Det er ikke mulig å legge i mer tøy. Døren må lukkes med en gang. Trykk på  for å fortsette programmet.
 blinker	<ul style="list-style-type: none"> ■ Tøyet kan ligge i klem. Åpne døren igjen, lukk den og trykk på . ■ Lukk døren igjen eller ta ut tøy som ligger i klem, og trykk døren igjen. ■ Slå eventuelt maskinen av og på igjen, still inn program og foreta individuelle innstillinger. Start programmet.
 lyser	<ul style="list-style-type: none"> ■ Åpne vannkranen helt ■ Knekk på tilløpsslangen / den ligger i klem ■ For lavt vanntrykk. Rengjør silen. → <i>Side 43</i>
E:18	<ul style="list-style-type: none"> ■ Vannpumpen er tilstoppet. Rengjør vannpumpen. → <i>Side 42</i> ■ Avløpsslangen/avløpsrøret er tilstoppet. Rengjør avløpsslangen ved servanten. → <i>Side 42</i>
E:23	Vann i bunnpannen, apparatet er utett. Steng vannkranen. Ring kundeservice! → <i>Side 48</i>
	Barnesikringen er aktivert; deaktivert den. → <i>Side 37</i>
 lyser	Det er registrert for mye skum, ekstra skylning er aktivert. Bruk mindre vaskemiddel ved neste vask med samme mengde tøy.
Indikasjonslampen for programmet Trommel rengjøring* blinker * avhengig av modell	<p>Kjør programmet Trommel rengjøring 90 °C eller et 60 °C-program for å rengjøre og pleie trommelen og vannbeholderen.</p> <p>Merknader</p> <ul style="list-style-type: none"> ■ Kjør programmet uten tøy i maskinen. ■ Bruk vaskemiddel i pulverform eller et vaskemiddel med blekemiddel. Unngå skumdannelse ved å bruke bare halvparten av anbefalt vaskemiddelmengde. Ikke bruk vaskemiddel for ull eller finvask. ■ Slå varselsignalet av/på → <i>Side 40</i>
andre meldinger	Slå av apparatet og vent i fem sekunder før du slår det på igjen. Ta kontakt med kundeservice hvis meldingen vises på nytt. → <i>Side 48</i>

no Hva kan du gjøre hvis det oppstår feil?

Hva kan du gjøre hvis det oppstår feil?

Feil	Årsak/Tiltak
Det renner ut vann.	<ul style="list-style-type: none">■ Fest avløpsslangen skikkelig eller skift den ut.■ Vanntilførselsslangen må skrur fast.
Det er ingen vanntilstrømming.	<ul style="list-style-type: none">■ Har du ikke trykket på tasten ?■ Er ikke vannkranen åpnet?
Vaskemiddelet spyles ikke inn.	<ul style="list-style-type: none">■ Ev. er silen tilstoppet? Rengjør silen. → <i>Side 43</i>■ Har tilløpsslangen en knekk, eller er den i klem?
Døren kan ikke åpnes.	<ul style="list-style-type: none">■ Sikkerhetsfunksjonen er aktiv. Programavbrudd? → <i>Side 38</i>■ ☞ Er barnesikringen aktivert? Deaktiver. → <i>Side 37</i>■ Er  (skyllestopp = uten sluttentrifugering) valgt? → <i>Side 38</i>■ Er det bare mulig å åpne med nødtløsere? → <i>Side 44</i>
Programmet starter ikke.	<ul style="list-style-type: none">■ Er tasten  eller Ferdig om-tid valgt?■ Er døren lukket?■ ☞ Er barnesikringen aktivert? Deaktiver. → <i>Side 37</i>
Kort rykk/omdreining i trommelen etter programstart.	Ingen feil – når vaskeprogrammet starter opp, kan det oppstå et rykk i trommelen som følge av den interne motortesten.
Vaskevannet blir ikke pumpet ut.	<ul style="list-style-type: none">■ Er  (skyllestopp = uten sluttentrifugering) valgt? → <i>Side 38</i>■ Rengjør vannpumpen. → <i>Side 42</i>■ Avløpsrøret og/eller avløpsslangen må rengjøres.
Vannet i trommelen er ikke synlig.	Ingen feil – vannet befinner seg under det synlige området.
Resultatet av sentrifugeringen er ikke tilfredsstillende. Tøyet er vått / for fuktig.	<ul style="list-style-type: none">■ Ingen feil – kontrollen for ubalanse har avbrutt sentrifugeringen på grunn av ujevn fordeling av tøyet. Små og store tekstiler må fordeles jevnt i trommelen.■ Er Antikrøll valgt (alt etter modell)? → <i>Side 34</i>■ Er det valgt for lavt turtall?
Maskinen sentrifugerer lett flere ganger.	Ingen feil – kontrollsystemet for ubalanse utjevner ubalansen.
Programmet varer lenger enn vanlig.	<ul style="list-style-type: none">■ Ingen feil – kontrollsystemet utjevner ubalanse ved å fordele tøyet flere ganger i maskinen.■ Ingen feil – kontrollsystemet for skum er aktivt – det blir satt i gang nok en skylleomgang.
Programvarigheten endrer seg i løpet av vaskesyklusen.	Ingen feil – programforløpet blir optimert for den aktuelle vaskeprosessen. Det kan føre til endring av programvarigheten som vises i displayet.
Det er rester av vann i kammeret  for skyllemiddel.	<ul style="list-style-type: none">■ Ingen feil – effekten av skyllemiddelet påvirkes ikke.■ Rengjør innsatsen om nødvendig.

Feil	Årsak/Tiltak
Det dannes lukt i vaskemaskinen.	Kjør programmet Trommel rengjøring eller Bomull 90 °C uten tøy i maskinen. Bruk vaskemiddel i pulverform eller et vaskemiddel med blekemiddel. Merk: . Unngå skumdannelse ved å bruke bare halvparten av anbefalt vaskemiddelmengde. Ikke bruk vaskemiddel for ull eller finvask.
Symbolet  lyser i displayet. Det kommer vaskemiddel ut av vaskemiddelskuffen.	Har du brukt for mye vaskemiddel? Bland ut en spiseskje tøymykner i 1/2 l vann og ha det i kammer II (ikke ved vasking av friluftstøy, sports- og duntekstiler!). Bruk mindre vaskemiddel ved neste vask.
Maskinen bråker, vibrerer kraftig og "vandler" under sentrifugeringen.	<ul style="list-style-type: none"> ■ Er apparatet riktig justert? Rett inn apparatet. → <i>Side 19</i> ■ Er føttene på apparatet festet skikkelig? Føttene på apparatet må sikres. → <i>Side 19</i> ■ Er transportsikringen fjernet? Fjern transportsikringen. → <i>Side 15</i>
Displayet/indikasjonslampene fungerer ikke under drift.	<ul style="list-style-type: none"> ■ Strømbrudd? ■ Er sikringene utløst? Slå på sikringene eller skift dem ut. ■ Hvis feilen oppstår på nytt, kontakt kundeservice.
Det er rester etter vaskemiddel på tøyet.	<ul style="list-style-type: none"> ■ Av og til inneholder fosfatfrie vaskemidler rester som ikke løses opp i vann. ■ Velg Skylling eller børst av tøyet etter vask.
I pausetilstand vises - P - i displayet.	<ul style="list-style-type: none"> ■ For høy vannstand. Det er ikke mulig å legge i mer tøy. Døren må lukkes med en gang. ■ Trykk på  for å fortsette programmet.
I pausetilstand vises - P - og  i displayet.	Døren kan åpnes. Det er mulig å legge i mer tøy.
Dersom du ikke kan utbedre feilen selv (ved å slå apparatet av og på), eller dersom det er nødvendig med en reparasjon:	<ul style="list-style-type: none"> ■ Slå av apparatet og trekk ut støpselet av stikkkontakten. ■ Lukk vannkranen og ring til kundeservice.



Kundeservice

Dersom du ikke selv kan utbedre feilen, må du henvende deg til vår kundeservice. → Omslag

Vi finner alltid en passende løsning, også for å unngå unødige besøk av teknikere.

Vennligst oppgi apparatnummer (E-Nr.) og produksjonsnummer (FD) på apparatet.

E-Nr. _____	FD _____
-------------	----------

E-nr. Produktnummer
FD Produksjonsnummer

Denne informasjonen finner du
*avhengig av modell:

på vaskeluken innvendig*/den åpne
service-klaffen* og på baksiden av
apparatet.

Ha tiltro til produsentens kompetanse.

Henvend deg til oss. Du kan være sikker på at reparasjonen blir utført av utdannede serviceteknikere og med bruk av originale reservedeler.



Forbruksverdier

Energi- og vannforbruk, programvarighet og restfuktighet i hovedvaskeprogrammene

(omtrentlige angivelser)


Program	Tøymengde	Energiforbruk*	Vannforbruk*	Programvarighet*
Bomull 20 °C	8 kg	0,25 kWh	87 l	2 ¾ h
Bomull 40 °C	8 kg	1,05 kWh	87 l	3 h
Bomull 60 °C	8 kg	1,03 kWh	87 l	2 ¾ h
Bomull 90 °C	8 kg	2,20 kWh	97 l	2 ¾ h
Syntetisk 40 °C	4 kg	0,71 kWh	64 l	2 h
Mix 40 °C	4 kg	0,60 kWh	45 l	1 ¼ h
Finvask / Silke 30 °C	2 kg	0,19 kWh	37 l	¾ h
Ull 30 °C	2 kg	0,19 kWh	41 l	¾ h


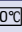


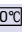

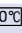
Program	Omtrentlig restfuktighet**			
	WAW32... Maks. 1600 o/min	WAW28... Maks. 1400 o/min	WAW24... Maks. 1200 o/min	WAW20... Maks. 1000 o/min
Bomull	44 %	48 %	53 %	62 %
Syntetisk	40 %	40 %	40 %	40 %
Finvask / Silke	30 %	30 %	30 %	30 %
Ull	45 %	45 %	45 %	45 %

* Verdiene avviker fra de angitte verdiene alt etter vanntrykk, -hardhet, -innløpstemperatur, romtemperatur, tøytype, -mengde og smussgrad, brukt vaskemiddel, svingninger i strømspenningen og valgte tilleggsfunksjoner.

** Restfuktighetsangivelser basert på programavhengig begrensning av sentrifugeringsturtall og maksimal fylling.

Effektivitetstestprogrammer for bomullstekstiler

Følgende programmer (standardprogrammer merket med ) er egnet til rengjøring av normalt tilsmussede bomullstekstiler og er mest effektive med hensyn til det kombinerte energi- og vannforbruket.

Standardprogrammer for bomull iht. direktiv (EU) nr. 1015/2010		
Program + temperatur + tast	Tøymengde	Omtrentlig programvarighet
 Bomull +  +  EcoPerfect	8 kg	3 ½ h
 Bomull +  +  EcoPerfect	4 kg	3 ½ h
 Bomull +  +  EcoPerfect	4 kg	3 ½ h

Programinnstilling for kontroll og energietikettering i henhold til direktiv 2010/30/EF med kaldt vann (15 °C).
Angivelsene om programtemperaturen orienterer seg etter den angitte temperaturen på etiketten for behandling av tøyet. Du kan velge en annen vasketemperatur enn den som er angitt i programmet. Slik kan du spare energi.



Tekniske data

Mål:

850 x 600 x 590 mm

(høyde x bredde x dybde)

Vekt:

70–85 kg (avhengig av modell)

Strømtilkobling:

Nettspenning 220–240 V, 50 Hz

Nominell strøm 10 A

Nominell effekt 1900–2300 W

Vanntrykk:

100–1000 kPa (1–10 bar)

Effektforbruk i avslått tilstand:

0,12 W

Effektforbruk i påslått tilstand:

0,43 W



Aquastop-garanti

kun for apparater med Aquastop

I tillegg til garantikrav overfor selgeren ut fra salgsavtalen og i tillegg til vår apparatgaranti yter vi utskifting av maskin til følgende betingelser:

1. Dersom det på grunn av en feil på vårt Aquastop-system skulle oppstå en vannskade, så erstatter vi skaden hos private forbrukere.
2. Denne ansvarsgarantien gjelder for hele levetiden til maskinen.
3. Forutsetning for garantikravet er at apparatet med Aquastop er forskriftsmessig satt opp og tilkoblet i henhold til våre anvisninger. Dette inkluderer også en forskriftsmessig utført forlengelse av Aquastop (originalt tilbehør).

Vår garanti strekker seg ikke til defekte tilkoblingsledninger eller armaturer inntil Aquastop-tilkoblingen ved vannkranen.

4. Apparater med Aquastop trenger prinsipielt hverken å overvåkes mens de er i drift eller å sikres etterpå ved å stenge vannkranen. Du skal allikevel stenge vannkranen ved lengre fravær fra huset, f.eks. når du reiser på ferie i flere uker.



Reparasjonsoppdrag og rådgivning ved feil

N 22 66 06 00

Kontaktadressene til alle land finnes i den vedlagte fortegnelsen over kundeservice.

Robert Bosch Hausgeräte GmbH
Carl-Wery-Straße 34
81739 München, GERMANY



9001006555 (9606)