

אחריות Aqua-Stop

עבור מכשירים עם התקן Aqua-Stop בלבד

בנוסף לתביעות המוגשות לספק במסגרת האחריות המבוססות על הסכם הרכישה ועל תעודת האחריות של המוצר, נספק פיצוי בהתאם לתנאים הבאים:

1. נספק פיצוי לצרכנים פרטיים עבור נזקי מים הנגרמים בשל תקלה במערכת ה-Aqua-Stop.
 2. תעודת האחריות תקפה לאורך כל חיי המכשיר.
 3. תנאי מקדים עבור כל התביעות המוגשות במסגרת האחריות הוא שמכשיר המצויד בהתקן Aqua-Stop חייב להיות מותקן ומחובר כהלכה בהתאם להנחיות שלנו; הנחיות אלה כוללות גם הארכת Aqua-Stop מותאמת כהלכה (חלפים מקוריים).
 4. האחריות שלנו אינה מכסה כבלים או חיבורים פגומים המובילים אל חיבור ה-Aqua-Stop לברז. אין צורך להשגיח על מכונת כביסה המצוידת בהתקן Aqua-Stop במהלך פעולתה, ואין צורך לוודא את הפסקת פעולתה באמצעות סגירת ברז המים.
- יש לסגור את ברז המים רק במקרה שאינכם נמצאים בבית למשך תקופה ארוכה, למשל בעת יציאה לחופשה שאורכת מספר שבועות.

הזמנת טכנאי או קבלת ייעוץ במקרה של תקלה

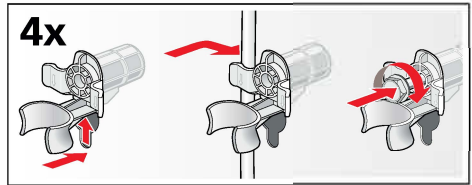
IL 2220* מוקד שירות הלקוחות

ניתן למצוא את פרטי יצירת הקשר עבור כל המדינות במדריך מרכזי שירות הלקוחות המצורף.

Siemens-Electrogeräte GmbH
Carl-Wery-Straße 34, 81739 München
siemens-home.co.il



9001004471 (9409)



לפני השימוש הראשון:

הערות

- **חובה** להסיר את קיבועי ההובלה. כדי למנוע זרימת שאריות חומר ניקוי לתוך פתח היציאה במהלך הכביסה הבאה: שפכו ליטר אחד של מים אל תא II והפעילו את תוכנית **Empty** (שאיבה).

- הערה:** כדי למנוע היווצרות קצף, השתמשו בחצי מכמות חומר הניקוי המומלצת על ידי יצרן חומר הניקוי. אין להשתמש בחומר ניקוי בעת שטיפת פריטי צמר או פריטים עדינים.
- 10.** סגרו את מגירת חומרי הניקוי.
- 11.** לחצו על הלחצן **Start** (התחלה).
- 12.** כבו את המכשיר לאחר סיום התוכנית.
- מכונת הכביסה מוכנה כעת לשימוש.**

הובלה

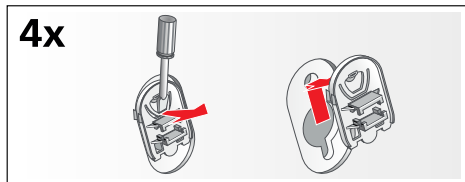
למשל, בעת מעבר דירה

הכנה:

1. סגרו את ברז המים.
2. הפחיתו את לחץ המים בצינור כניסת המים. תחזוקה - המסנן בצינור כניסת המים
← עמוד 24
3. נקזו את שאריות תמיסת חומרי הניקוי. תחזוקה - משאבת תמיסת חומרי הניקוי חסומה ← עמוד 23
4. נתקו את מכונת הכביסה משקע החשמל.
5. נתקו את הצינורות.

חיבור קיבועי ההובלה:

1. הסירו את פקקי הכיסוי ושמרו אותם במקום בטוח.
- במקרה הצורך, השתמשו במברג.



2. הכניסו את ארבע השרווליות. תלו את כבל החשמל היטב בתוך התפסים. הכניסו את הברגים והדקו אותם.

- כבל החשמל מוחלף אך ורק בידי טכנאי מורשה (אם יש צורך להחליפו). ניתן לרכוש כבלי חשמל חליפיים במרכז שירות הלקוחות. לא נעשה שימוש במפצלים/שקעים מרובים או בכבלים מאריכים.
- אם נעשה שימוש במפסק פחת מוארק, נעשה שימוש אך ורק במפסק מוארק שמסומן בסמל הבא:
- סמל זה בלבד מבטיח כי המפסק עומד בתקנות השימוות העדכניות.
- קיימת גישה אל תקע החשמל בכל עת.
- כבל החשמל לא התעקם, נמחץ, שונה, נחתך או בא במגע עם מקור חום.

לפני הכביסה הראשונה

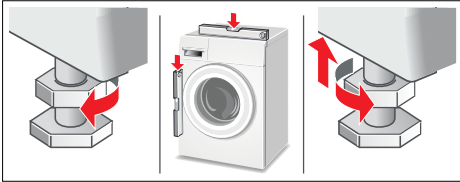
מכונת הכביסה נבדקה ביסודיות לפני שיצאה מהמפעל. כדי לנקז מים שנותרו במכונה לאחר מבחן הכביסה שהתבצע במפעל, הפעילו את מחזור הכיבוס הראשון **ללא** פריטי כביסה.

הערות

- יש לוודא כי מכונת הכביסה **מותקנת ומחוברת כהלכה.** ← מעמוד 30
- אין להשתמש במכונת כביסה פגומה. פנו למרכז שירות הלקוחות.

1. בדקו את מכונת הכביסה.
2. הסירו את כיסוי המגן מלוח התצוגה.
3. חברו את תקע החשמל.
4. פתחו את ברז המים.
5. סגרו את דלת מכונת הכביסה (אל תכניסו פריטי כביסה אל תוך התוף).
6. בחרו בתוכנית **Cottons** (כותנה) והגדירו את הטמפרטורה ל-**90°C**.
7. פתחו את מגירת חומרי הניקוי.
8. שפכו בערך ליטר אחד של מים אל תא II.
9. שפכו חומר ניקוי רגיל אל תא II.

לשם כך, אחזו ברגלית בחוזקה ואל תשנו את הגובה שלה. יש להבריג היטב את אומי המנעול על כל הרגליות כנגד גוף המכונה.



חיבור לחשמל



אזהרה

סכנת מוות!

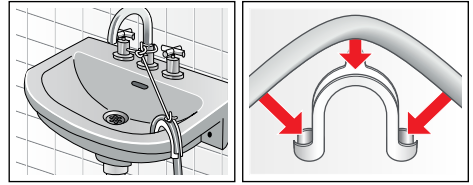
אתם חשופים לסכנת התחשמלות בעת מגע ברכיבים חיים.

- לעולם אין לגעת בתקע החשמל או לאחוז בו בידיים רטובות.
- יש להוציא את תקע החשמל רק באמצעות משיכה בתקע עצמו ולא בכבל, משום שאתם עלולים לגרום נזק לכבל.
- אין לנתק את תקע החשמל בזמן שמכונת הכביסה פועלת.

עיינו בנתונים שלהלן וודאו כי:

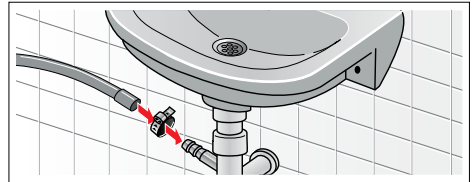
הערות

- מתח החשמל והמתח המצוין על גבי מכונת הכביסה (בלוחית הדירוג) זהים.
- ההספק והגנת הנתח הנדרשים מצוינים על-גבי לוחית הדירוג.
- מכונת הכביסה מחוברת אך ורק לזרם חליפין באמצעות שקע מוארק המותקן כהלכה.
- התקע מתאים לשקע.
- חתך הרחוב של הכבל מתאים לחיבור חשמלי זה.
- מערכת ההארקה מותקנת כהלכה.

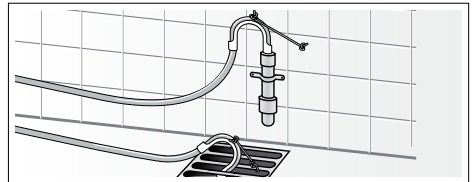


■ ניקוז המים אל הסיפון

יש לקבע את נקודות החיבור באמצעות תפסי צינורות בקוטר 24-40 מ"מ (ניתנים לרכישה אצל משווקים מורשים).



■ ניקוז אל צינור פלסטיק עם שסתום גומי או אל פתח ניקוז



העמדת מכונת הכביסה בצורה ישרה

אזנו את המכשיר באמצעות פלס.

חוסר איזון עשוי לגרום לרעשים חזקים, לרעידות ול"טיול" של המכונה.

1. שחררו את אומי המנעול באמצעות מפתח ברגים, על ידי סיבובם כנגד כיוון השעון.
2. בדקו את האיזון של מכונת הכביסה באמצעות פלס, וישרו במקרה הצורך. שנו את גובה המכונה באמצעות סיבוב הרגליות. ודאו כי כל ארבע רגליות המכונה עומדות על הרצפה בצורה יציבה.
3. הדקו את אומי המנעול כנגד גוף המכונה.

הערה: פתחו את ברז המים בזרימה, בדקו את נקודות החיבור וודאו שהן מחוברות היטב ואין נזילות. החיבורים המתברגים עמידים בלחץ המים הראשי.

פתח יציאת המים

זהירות! נזקי מים

אם במהלך הניקוז צינור הניקוז יוצא מהכיור או מנקודת החיבור בשל לחץ מים גבוה, המים שנפלטים ממנו עלולים לגרום לנזקי מים.

בעת ניקוז המים, חברו את צינור הניקוז כהלכה כך שהוא לא יוכל להתנתק.

הערה: אין לעקם את צינור ניקוז המים או להפעיל עליו לחץ לכל אורכו.

תוכלו להניח את צינור ניקוז מים בהתאם להנחיות הבאות:

פתח ניקוז בכיור

⚠ אזהרה סכנת כווייה!

בעת כיבוס פריטי כביסה בטמפרטורה גבוהה, ישנה סכנת כווייה בעת מגע בתמיסת חומרי ניקוי חמה, למשל, כאשר תמיסת חומרי ניקוי חמה מתנקזת לתוך כיור. אין לגעת בתמיסת חומרי הניקוי החמה.

זהירות!

נזק למכשיר/לבדים

אם הקצה של צינור הניקוז שקוע במים המתנקזים מהמכונה, מים עלולים להישאב חזרה אל תוך המכשיר ולגרום נזק למכשיר או לבדים. יש לוודא:

- כי אין פקק המונע ניקוז של מים מהכיור.
- כי הקצה של צינור הניקוז אינו שקוע במים המתנקזים מהמכונה.
- כי המים מתנקזים במהירות מספיקה.

■ הדקו את חיבורי הברגים ביד בלבד. אין להדק את הברגים יותר מדי באמצעות פלייר, אחרת החיבור עלול להינזק.

לחץ מים אופטימלי ברשת המים

לפחות 100 kPa (1 bar)

לכל היותר 1000 kPa (10 bar)

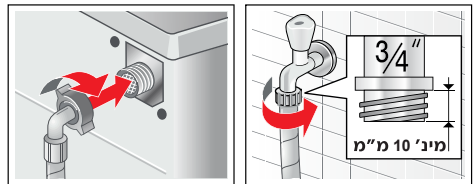
כאשר הברז פתוח, המים זורמים בקצב של לפחות 8 ליטרים בדקה.

אם לחץ המים גבוה יותר מהערכים שלעיל, יש להתקין שסתום להורדת לחץ.

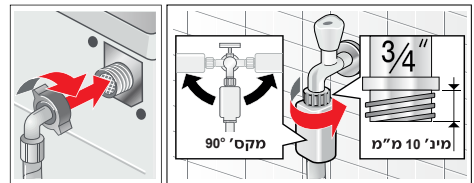
יישור

חברו את צינור כניסת המים לברז המים ($26.4 \text{ מ"מ} = \frac{3}{4}''$) ולמכשיר (לא נדרש בדגמי Aqua-Stop משום שחיבור זה מותקן באופן קבוע):

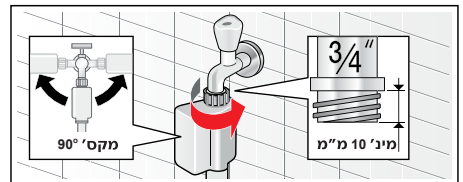
■ דגם: Standard



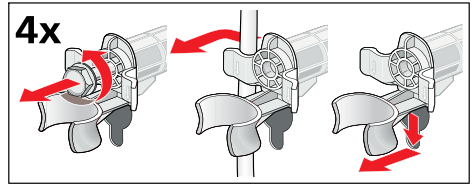
■ דגם: Aqua-Secure



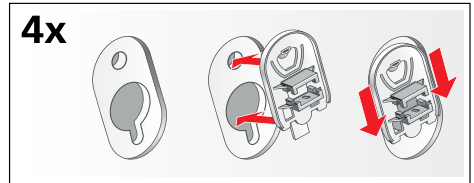
■ דגם: Aqua-Stop



2. שחררו את הברגים של כל ארבעת קיבועי ההובלה, והסירו אותם. הסירו את השרווליות. לשם כך, הסירו את כבל החשמל מהתפסים.

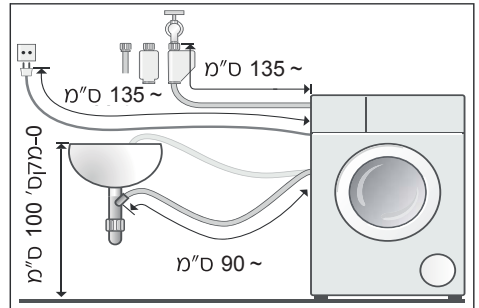


3. הכניסו את הכיסויים למקומם. נעלו את הכיסויים בחוזקה באמצעות הפעלת לחץ על הווים הננעלים.

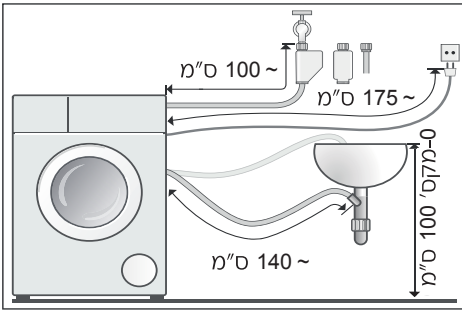


אורך הצינורות וכבל החשמל

- חיבור משמאל



- חיבור מימין



עצה: ניתן לרכוש את הרכיבים הבאים אצל משווקים מורשים/מרכז שירות הלקוחות:

- הארכה עבור Aqua-Stop או עבור צינור כניסת המים הקרים (כ-2.50 מטרים); מספר הזמנה Z7070X0, CZ11350, WZ10130, WMZ2380
- צינור כניסת מים ארוך יותר (כ-2.20 מטרים) עבור דגם Standard

פתח כניסת מים

⚠ אזהרה

סכנת מוות!

אתם חשופים לסכנת התחשמלות בעת מגע ברכיבים חיים.

אין לטבול במים את שסתום הבטיחות Aqua-Stop (הוא מכיל שסתום חשמלי).

פעלו בהתאם להנחיות הבאות בעת חיבור מכונת הכביסה:

הערות

- יש להפעיל את מכונת הכביסה באמצעות חיבור למים קרים בלבד.
- אין לחבר את מכונת הכביסה לברז המספק מים קרים וחמים של דוד ללא ויסות לחץ.
- אין להשתמש בצינור כניסת מים משומש. השתמשו אך ורק בצינור כניסת מים שצורף למכונה או בצינור שנרכש ממשווק מורשה.
- אין לעקם, למחוץ, לשנות או לחתוך את צינור כניסת המים (אחרת הוא עשוי שלא לעמוד בלחץ המים).

הערות

- נדרש רוחב של 60 ס"מ.
- יש להתקין את מכונת הכביסה רק מתחת למשטח עבודה רציף, המחובר היטב לארונות הסמוכים.

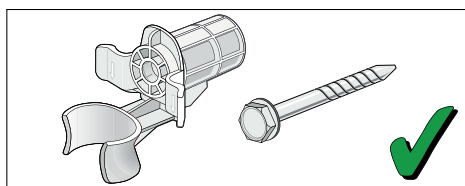
הסרת קיבועי ההובלה

זהירות!

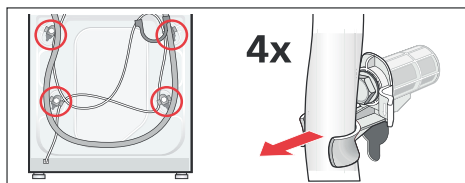
נזק למכשיר

- מכונת הכביסה מאובטחת בעת ההובלה באמצעות קיבועי הובלה. אם לא תסירו את קיבועי ההובלה, התוף, למשל, עלול להינזק בעת הפעלת המכונה. לפני השימוש במכשיר בפעם הראשונה, ודאו שהסרתם את כל ארבעת קיבועי ההובלה. שמרו את הקיבועים במקום בטוח.
- כדי למנוע גרימת נזק למכשיר בעת הובלתו בזמן מאוחר יותר, החזירו את קיבועי ההובלה למקומם לפני הובלת המכשיר.

הערה: שמרו את הברגים ואת השרוליות במקום בטוח.



1. הסירו את הצינורות מהתפסים.



הערות

- בנוסף להוראות הבטיחות שבמדריך זה, ייתכן שלחברת המים ולחברת החשמל המקומיות יהיו דרישות מיוחדות משלהן.
- אם אינכם בטוחים כיצד יש לחבר את מכונת הכביסה, פנו לטכנאי.

משטח ההתקנה

הערה: ודאו כי מכונת הכביסה יציבה כדי למנוע ממנה לזוז ממקומה.

- על משטח ההתקנה להיות משטח יציב ומאוזן.
- רצפות מחומרים רכים או חיפויי רצפה רכים אינם מתאימים.

התקנה על משטח מוגבה או על

רצפת עץ

זהירות!

נזק למכשיר

מכונת הכביסה עלולה "לטייל" וליפול מן המשטח בעת הסחיטה.

יש לוודא כי רגליות המכשיר מקובעות באמצעות זוויות קיבוע.

מספר הזמנה: WX 9756, WMZ 2200,
Z 7080X0, CZ 110600

הערה: בעת התקנה על רצפת עץ, יש להתקין את מכונת הכביסה:

- בפינה, אם ניתן,
- על לוח מעץ דוחה מים (בעובי מינימלי של 30 מ"מ) המוברג היטב לרצפה.

התקנת המכשיר בתוך מקום ייעודי

במטבח

⚠ אזהרה

סכנת מוות!

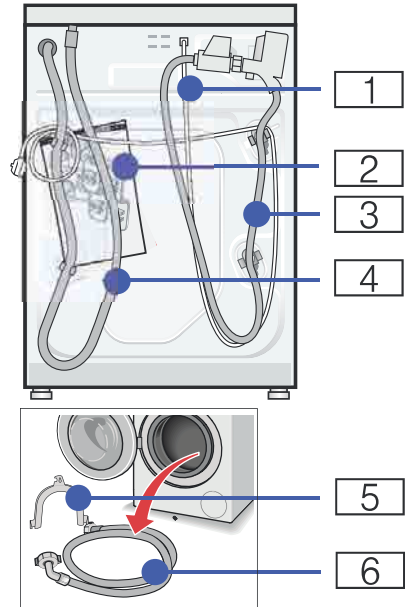
אתם חשופים לסכנת התחשמלות בעת מגע ברכיבים חיים. אין להסיר את לוחית הכיסוי של המכשיר.

מיקום מכונת הכביסה וחיבורה



פריטים הכלולים באריזת המכשיר

הערה: בדקו שמכונת הכביסה לא ניזוקה בעת ההובלה. אין להשתמש במכונת כביסה פגומה. אם ברצונכם לדווח על בעיה, צרו קשר עם המשווק שממנו רכשתם את המכשיר או עם מרכז שירות הלקוחות.



(כבל חשמל

0 שקית:

- הוראות התקנה והפעלה
- מיקומי הסניפים של מרכז שירות הלקוחות*
- תעודת אחריות*
- פקקי כיסוי עבור הפתחים שנשארים לאחר הסרת קיבועי ההובלה
- מפתח ברגים*

8 צינור כניסת מים עבור דגמי Aqua-Stop

@ צינור ניקוז מים

H מפרק עבור קיבוע צינור ניקוז המים*

P צינור כניסת מים עבור דגמי Standard/Aqua-Secure
*בהתאם לדגם

בנוסף, תפס צינור (בקוטר 24-40 מ"מ, זמין אצל משווקים מורשים) נדרש לחיבור צינור ניקוז המים אל הסיפון.

כלי עבודה שימושיים

- פלס מים ליישור
- מפתח ברגים עם:
- WAF 13 עבור שחרור קיבועי ההובלה, וכן
- WAF 17 עבור איזון רגליות המכשיר

הוראות בטיחות

⚠ אזהרה

סכנת פציעה!

- מכונת הכביסה כבדה מאוד. היזהרו בעת הרמת/הובלת מכונת הכביסה.
- בעת הרמת מכונת הכביסה באמצעות אחיזה בחלקים הבולטים שבה (למשל, דלת מכונת הכביסה), החלקים הבולטים עלולים להישבר ולגרום לפציעה.
- אין להרים את מכונת הכביסה באמצעות החלקים הבולטים שלה.
- אם הצינור וכבל החשמל אינם מעוגנים היטב, אתם עלולים למעוד ולהיפצע. הינחו את הצינורות והכבלים כך שלא יגרמו לסכנת מעידה.

זהירות!

נזק למכשיר

צינורות קפואים עלולים להיקרע/להתפוצץ.






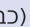


אין להתקין את מכונת הכביסה באזור החשוף לקור קיצוני או מחוץ למבנה.

זהירות!

נזקי מים

נקודות החיבור לצינור כניסת המים ולצינור ניקוז המים חשופות ללחץ מים גבוה. כדי למנוע טיפות ונזקים הנגרמים כתוצאה מזלילות, יש לפעול לפי ההוראות בפרק זה.

טבלת נתוני צריכה

משך תוכנית***	מים***	צריכת אנרגיה***	עומס	תוכנית
שעות 2 3/4	71 ל'	0.40 קוט"ש	8 ק"ג	Cottons (כותנה) 20°C 
שעות 2 3/4	71 ל'	1.10 קוט"ש	8 ק"ג	Cottons (כותנה) *40°C 
שעות 2 3/4	71 ל'	1.51 קוט"ש	8 ק"ג	Cottons (כותנה) 60°C 
שעות 2 3/4	82 ל'	2.39 קוט"ש	8 ק"ג	Cottons (כותנה) 90°C 
שעות 2	53 ל'	0.79 קוט"ש	4 ק"ג	Easy-Care  (כביסה סינתטית) *40°C
שעות 1 1/4	45 ל'	0.51 קוט"ש	3.5 ק"ג	Mix  (כביסה מעורבת) 40°C
שעות 3/4	36 ל'	0.21 קוט"ש	2 ק"ג	Delicate/Silk  (כביסה עדינה/משי) 30°C
שעות 3/4	42 ל'	0.22 קוט"ש	2 ק"ג	Wool (צמר) 30°C 

* הגדרות תוכנית לבדיקה בהתאם לתקן הישים EN60456. הערה אודות מבחני השוואה: לצורך בדיקת תוכנית המבחן, כבסו את העומס שצוין עם מהירות הסחיטה המירבית.

** הגדרות תוכנית לבדיקה ודירוג האנרגיה נקבעו בהתאם להנחיית האיחוד האירופי מהדורה 2010/30/EC במים קרים (15°C).

*** הנתונים עשויים להיות שונים מהנתונים המוצגים בטבלה בשל לחץ המים, דרגת קשיות המים, טמפרטורת המים בכניסה, טמפרטורת הסביבה, סוג הכביסה, כמות הכביסה ודרגת הלכלוך של הכביסה, סוג חומר הניקוי, תנודות באספקת החשמל ופונקציות נוספות שנבחרו.

צריכת אנרגיה כאשר המכשיר כבוי:
0.14 W

צריכת אנרגיה כאשר המכשיר מוכן לשימוש
(מצב מופעל):
1.38 W

מפרט טכני 

מידות:
590 x 600 x 850 מ"מ
(גובה x רוחב x עומק)

משקל
83-63 ק"ג (בהתאם לדגם)

חיבור לחשמל:
מתח חשמל 220-240V, 50Hz

זרם חשמלי נקוב 10 A
הספק נקוב 2300 W

לחץ מים:
100-1000 kPa (1-10 bar)

תקלה	סיבה/פתרון
<p>הסמל NO (לא) מופיע בלוח התצוגה במצב Reload (טעינה נוספת).</p>	<ul style="list-style-type: none"> ■ מפלס המים גבוה מדי. לא ניתן להוסיף פריטי כביסה. סגרו את דלת מכונת הכביסה, אם צריך. ■ לחצו על הלחצן Start/Reload (התחלה/טעינה נוספת) כדי להמשיך את התוכנית.
<p>הסמל YES (כן) מופיע בלוח התצוגה במצב Reload (טעינה נוספת).</p>	<p>דלת מכונת הכביסה אינה נעולה. ניתן להוסיף פריטי כביסה.</p>
<p>אם אינכם מצליחים לפתור את התקלה בעצמכם (באמצעות כיבוי המכונה והפעלתה) או אם נדרש תיקון:</p> <ul style="list-style-type: none"> ■ סובבו את בורר התוכניות למצב Off (כבוי). המכשיר נכבה. ■ הוציאו את תקע מכונת הכביסה משקע החשמל. ■ סגרו את ברז המים וצרו קשר עם מרכז שירות הלקוחות. 	

תוכלו למצוא את הנתונים האלה, *בהתאם לדגם:

בצידה הפנימי של דלת מכונת הכביסה*/על-גבי דלת פתח השירות מבפנים* ובגב מכונת הכביסה.

בטחו במומחיותו של היצרן.

פנו אלינו לקבלת סיוע. כך תוכלו לוודא שאת התיקונים מבצע טכנאי שירות מוסמך המשתמש בחלקי חילוף מקוריים.

מרכז שירות לקוחות

אם אינכם מצליחים לתקן את התקלה בעצמכם, (עיינו בפרק "פתרון תקלות") ← עמוד 25, צרו קשר עם מרכז שירות הלקוחות. ← כריכה אחורית

אנו נמצא תמיד פתרון מתאים כדי להימנע מביקורים לא נחוצים של הטכנאים.

בעת פנייה למרכז שירות הלקוחות, ציינו את מספר המוצר (E-Nr.) ואת מספר הייצור (FD) של מכונת הכביסה.

E-Nr. _____ FD _____

מספר מוצר

מספר ייצור

תקלה	סיבה/פתרון
התוכנית אינה מתחילה.	<ul style="list-style-type: none"> האם לחצתם על Start/Reload (התחלה/טעינה נוספת) או בחרתם בזמן "סיום לאחר"? האם דלת מכונת הכביסה סגורה? האם ☞ נעילת הבטיחות בפני ילדים הופעלה? בטלו אותה.
תמיסת חומרי הניקוי לא מתנקזת.	<ul style="list-style-type: none"> האם בחרתם באפשרות - - - ☹ (שטיפה מושהית = ללא סחיטה סופית)? נקו את משאבת תמיסת חומרי הניקוי. נקו את צינור יציאת המים ו/או את צינור הניקוז.
לא ניתן לראות מים בתוך התוף.	זו אינה תקלה - מפלס המים נמצא מתחת לאזור הגלוי לעין.
תוצאות הסחיטה אינן משביעות רצון. פריטי הכביסה רטובים/ לחים מדי.	<ul style="list-style-type: none"> זו אינה תקלה - המערכת לזיהוי חוסר איזון בכביסה הפסיקה את הסחיטה משום שפריטי הכביסה מחולקים באופן בלתי מאוזן. פזרו פריטי כביסה גדולים וקטנים באופן אחיד בתוך התוף. האם בחרתם באפשרות Easy Iron (גיהוץ קל; בהתאם לדגם)? האם המהירות שנבחרה נמוכה מדי?
מחזור הסחיטה החל והפסיק כמה פעמים.	זו אינה תקלה - המערכת לזיהוי חוסר איזון בכביסה מתקנת את חוסר האיזון.
משך זמן התוכנית ארוך ממשך הזמן הרגיל.	<ul style="list-style-type: none"> זו אינה תקלה - המערכת לזיהוי חוסר איזון בכביסה מתקנת את חוסר האיזון על ידי חלוקה חוזרת של פריטי הכביסה. זו אינה תקלה - מערכת זיהוי הקצף פועלת - מוסיפה מחזור שטיפה חדש.
משך התוכנית משתנה במהלך מחזור הכביסה.	זו אינה תקלה - רצף פעולת התוכנית מותאם באופן מיטבי לתהליך הכביסה. כתוצאה מכך, משך זמן התוכנית המופיע בלוח התצוגה עשוי להשתנות.
ישנן שאריות מים בתוך התא ☹ למוצרי טיפול.	<ul style="list-style-type: none"> זו אינה תקלה - אין לכך השפעה על פעולת מוצרי הטיפול. נקו את התושבת אם צריך.
ממכונת הכביסה עולים ריחות לא נעימים.	הפעילו את התוכנית Cottons (כותנה) 90°C ללא פריטי כביסה. השתמשו בחומר ניקוי רגיל.
הסמל ☹ מופיע בלוח התצוגה. קצף עלול לצאת ממגירת חומרי הניקוי.	האם השתמשתם בכמות גדולה מדי של חומר ניקוי? ערבבו כפית אחת של מרכז כביסה עם 1/2 ליטר מים ושפכו אותם אל תא II (לא מתאים לבגדי חוץ, לבגדי ספורט או לפוך). הפחיתו את כמות חומר הניקוי במחזור הכביסה הבא.
רעשים חזקים, רעידות ו"טיול" של המכונה במהלך הסחיטה.	<ul style="list-style-type: none"> האם המכשיר מאוזן? אזנו את המכשיר. האם רגליות המכשיר מקובעות? קבעו את רגליות המכשיר. האם הקיבועים לצורך הובלה הוסרו? הסירו את קיבועי ההובלה.
לוח התצוגה/נוריות החיווי נותרים כבויים במהלך ההפעלה.	<ul style="list-style-type: none"> האם ישנה הפסקת חשמל? האם נשרפו נתיכים? אתחלו או החליפו את הנתיכים. אם התקלה חוזרת על עצמה, צרו קשר עם מרכז שירות הלקוחות.
ישנן שאריות של חומר ניקוי על פריטי הכביסה.	<ul style="list-style-type: none"> לעתים, חומרי ניקוי נטולי פוספטים מכילים משקעים שאינם מומסים במים. בחרו בתוכנית Rinse (שטיפה) או הברישו את פריטי הכביסה אחרי הכביסה.

מידע המופיע בלוח התצוגה

תצוגה	סיבה/פתרון
YES (כן)	דלת מכונת הכביסה אינה נעולה. ניתן להוסיף פריטי כביסה.
NO (לא)	<ul style="list-style-type: none"> הטמפרטורה גבוהה מדי. המתינו עד שהטמפרטורה תרד. מפלס המים גבוה מדי. לא ניתן להוסיף פריטי כביסה. סגרו מיד את דלת מכונת הכביסה, אם צריך. לחצו על הלחצן Start/Reload (התחלה/טעינה נוספת) כדי להמשיך את התוכנית.
⊙ מהבהב	<ul style="list-style-type: none"> פריטי כביסה עלולים להילכד בדלת המכונה. פתחו את דלת מכונת הכביסה וסגרו אותה שוב, ולחצו על הלחצן Start/Reload (התחלה/טעינה נוספת). במקרה הצורך, דחפו את דלת מכונת הכביסה עד שהיא נסגרת או הוציאו פריטי הכביסה וסגרו את הדלת שוב. במקרה הצורך, כבו את המכונה והפעילו אותה שוב; הגדירו את התוכנית ואת ההגדרות המתאימות לכם.
E:17	<ul style="list-style-type: none"> פתחו את ברז המים במלואו, צינור כניסת המים מפותל או תפוס, לחץ המים נמוך מדי. נקו את המסנן. ← עמוד 24
E:18	<ul style="list-style-type: none"> משאבת תמיסת חומרי הניקוי חסומה. נקו את משאבת תמיסת חומרי הניקוי. ← עמוד 23 צינור הניקוז/צינור יציאת המים חסום. נקו את צינור הניקוז בסיפון. ← עמוד 24
E:23	בבסיס המכשיר נמצאים מים, המכשיר דולף. סגרו את ברז המים. צרו קשר עם מרכז שירות הלקוחות.
🌀	נעילת הבטיחות בפני ילדים מופעלת; בטלו אותה. ← עמוד 20
🔊 מהבהב	זוהתה כמות קצף גדולה מדי, הופעל מחזור שטיפה
תצוגות אחרות	כבו את המכשיר, המתינו 5 שניות והפעילו אותו שוב. אם הסמל מופיע שוב, צרו קשר עם מרכז שירות הלקוחות ← עמוד 28

פתרון תקלות

תקלה	סיבה/פתרון
מים דולפים מהמכונה.	<ul style="list-style-type: none"> חברו את צינור הניקוז או החזירו אותו למקומו כהלכה. הדקו את בורג הקיבוע של צינור כניסת המים.
מים לא זורמים לתוך מכונת הכביסה.	<ul style="list-style-type: none"> האם לחצתם על Start/Reload (התחלה/טעינה נוספת)? האם ברז המים סגור? האם המסנן חסום? נקו את המסנן. האם צינור כניסת המים מפותל או תפוס?
חומר הניקוי לא נכנס לתוף.	<ul style="list-style-type: none"> האם פונקציית הבטיחות פועלת. האם התוכנית הופסקה? האם בחרתם באפשרות - - - (שטיפה מושהית (ללא סחיטה סופית)? האם ניתן לפתוח את הדלת באמצעות שחרור החירום בלבד?

אם ניתן, הניחו להן להתקרר.

⚠ אזהרה

סכנת פציעה!

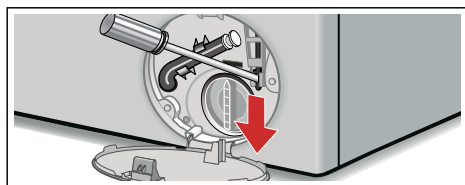
ידיכם עלולות להיפצע אם תגעו בתוף כשהוא מסתובב.
אין להכניס ידיים אל תוף התוף כשהוא מסתובב.
המתינו עד שהתוף יפסיק להסתובב.

זהירות!

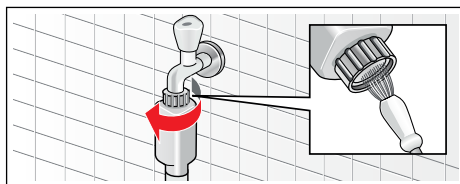
נזקי מים

כל מים שדולפים מהמכונה עלולים לגרום לנזקים.
אל תפתחו את דלת מכונת הכביסה אם ניתן לראות מים מבעד לזכוכית.

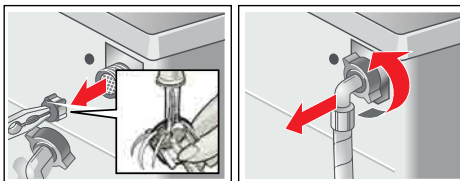
1. כבו את המכשיר. נתקו את תקע החשמל.
2. נקזו את תמיסת חומרי הניקוי.
3. משכו את מנגנון פתיחת החירום כלפי מטה באמצעות כלי עבודה ושחררו אותו.
לאחר מכן תוכלו לפתוח את דלת המכונה.



נתקו את הצינור מהברז.
נקו את המסנן באמצעות מברשת קטנה.



6. עבור דגמי Aqua-Secure-I Standard, נקו את המסנן שבגב המכשיר:
נתקו את הצינור מגב המכשיר,
הסירו את המסנן באמצעות פלייר ונקו אותו.



7. חברו את הצינור ובדקו אם הוא דולף.

פתרון תקלות ?

פתיחת חירום

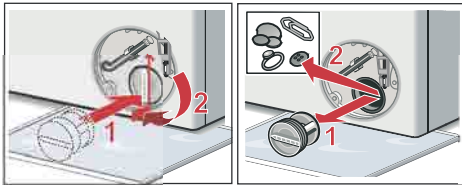
לדוגמה, במקרה של הפסקת חשמל.
התוכנית ממשיכה את פעולתה עם חידוש זרם החשמל.

עם זאת, אם ברצונכם להוציא את פריטי הכביסה, ניתן לפתוח את דלת מכונת הכביסה באופן הבא:

⚠ אזהרה

סכנת כווייה!

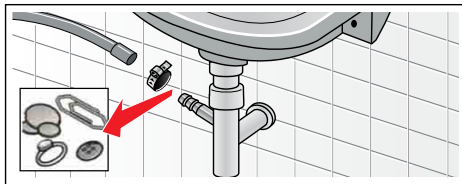
בעת כיבוס בטמפרטורה גבוהה, אתם עלולים להיכוות אם תגעו בתמיסת חומרי הניקוי או בפריטי הכביסה.



הערה: כדי למנוע זרימת שאריות חומר ניקוי לתוך פתח היציאה במהלך הכביסה הבאה: שפכו ליטר אחד של מים אל תא II והפעילו את תוכנית **Empty** (שאיבה).

צינור הניקוז בסיפון חסום

1. כבו את המכשיר. נתקו את תקע החשמל.
2. שחררו את תפס הצינור. הסירו בזהירות את צינור הניקוז. שאריות מים עשויות לדלוף.
3. נקו את צינור הניקוז ואת החלק המחובר לסיפון.



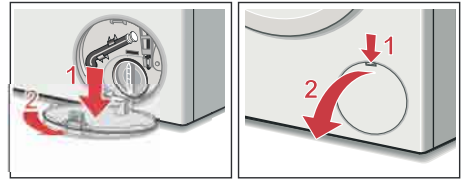
4. חברו חזרה את צינור הניקוז ואבטחו את החיבור באמצעות תפס הצינור.

המסנן בצינור כניסת המים חסום

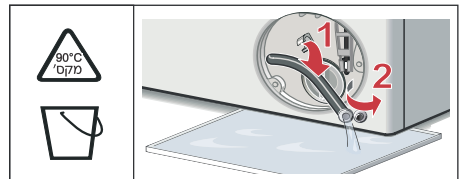
לשם כך, ראשית הפחיתו את לחץ המים בצינור כניסת המים:

1. סגרו את ברז המים.
2. בחרו תוכנית כלשהי (מלבד Spin/Empty//Rinse (שטיפה/סחיטה/שאיבה)).
3. לחצו על הלחצן **Start** (התחלה). הניחו לתוכנית לפעול למשך כ-40 שניות.
4. סובבו את בורר התוכניות למצב **Off** (כבוי). נתקו את תקע החשמל.
5. נקו את המסנן שבברז המים:

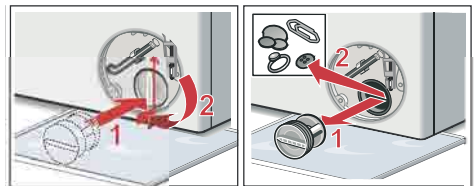
2. כבו את המכשיר. נתקו את תקע החשמל.
3. פתחו את פתח השירות והסירו אותו.



4. הוציאו את צינור הניקוז מהתפס. הסירו את הפקק האוטם את הצינור, ואפשרו לתמיסת חומרי הניקוי לזרום החוצה לתוך מיכל מתאים. החזירו את הפקק האוטם למקומו ותלו את צינור הניקוז על התפס.



5. הבריגו החוצה בזהירות את כיסוי המשאבה (שאריות מים עשויות לדלוף). נקו את החלק הפנימי, את בורגי כיסוי המשאבה ואת תושבת המשאבה. ודאו כי כנפי המשאבה של תמיסת חומרי הניקוי יכולות להסתובב. החזירו את כיסוי המשאבה למקומו והבריגו אותו היטב. על הידיית להיות ממוקמת במצב אנכי.

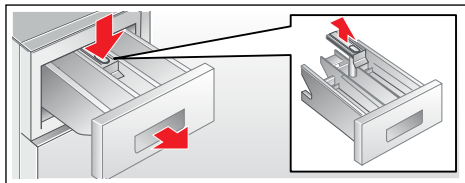


6. החזירו את פתח השירות למקומו, וסגרו אותו.

מגירת חומרי הניקוי וגוף המגירה

אם מכונת הכביסה מכילה שאריות חומר ניקוי או מרכך כביסה:

1. משכו החוצה את מגירת חומרי הניקוי. לחצו על התושבת כלפי מטה והוציאו את המגירה לגמרי.
2. להסרת התושבת: לחצו באמצעות האצבע על התושבת, מלמטה כלפי מעלה.



3. נקו את מגש חומרי הניקוי ואת התושבת במים ומברשת ויבשו אותם. נקו גם את החלק הפנימי של גוף המכונה.
4. הכניסו את התושבת עד שתינעל במקומה (דחפו את הצילינדר על הפין המוביל).
5. דחפו את מגירת חומרי הניקוי פנימה.

הערה: השאירו את מגירת חומרי הניקוי פתוחה כדי לאפשר אידיוי של שאריות מים.

משאבת תמיסת חומרי הניקוי הסומה

⚠ אזהרה

סכנת כווייה!

המים מתחממים מאוד בעת כיבוס בטמפרטורות גבוהות. אתם עלולים להיכוות בעת מגע במים החמים. הניחו למים להתקרר.

1. סגרו את ברז המים כדי שלא ייכנסו מים נוספים למכונת הכביסה. אם ייכנסו מים תצטרכו לנקות אותם באמצעות משאבת הניקוז.

ניקוי ותחזוקה



⚠ אזהרה

סכנת מוות!

אתם חשופים לסכנת התחשמלות בעת מגע ברכיבים חיים. כבו את המכשיר והוציאו את התקע מהחשמל.

⚠ אזהרה

סכנת הרעלה!

אדים רעילים עלולים לעלות מחומרי ניקוי המכילים ממסים, כגון ממסים לניקוי לפריטי כביסה. אין להשתמש בחומרי ניקוי המכילים ממסים.

זהירות!

נזק למכשיר

חומרי ניקוי המכילים ממסים, כגון ממסים לניקוי לפריטי כביסה, עלולים לגרום נזק למשטחים ולרכיבים של מכונת הכביסה. אין להשתמש בחומרי ניקוי המכילים ממסים.

גוף מכונת הכביסה, לוח התצוגה

- נגבו את גוף המכונה ואת לוח הבקרה באמצעות מטלית רכה ולחה.
- הוציאו מיד את שאריות חומר הניקוי.
- אין לנקות באמצעות סילון מים.

תוף

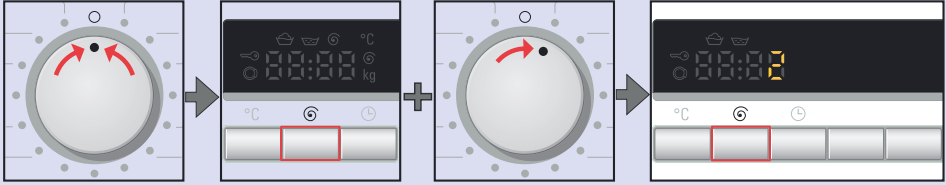
השתמשו באביזרי ניקוי ללא כלור. אין להשתמש בצמר פלדה.

הסרת אבנית

לא תצטרכו להסיר אבנית אם תשתמשו בכמויות נכונות של חומר ניקוי. אם יש צורך בכך, הסירו אבנית מהמכשיר בהתאם להוראות יצרן מסיר האבנית. ניתן לרכוש חומרים מתאימים להסרת אבנית באתר האינטרנט או במרכז שירות הקולות.

הגדרת צלילים

1. הפעלת מצב הגדרה לעוצמת הקול של הצלילים

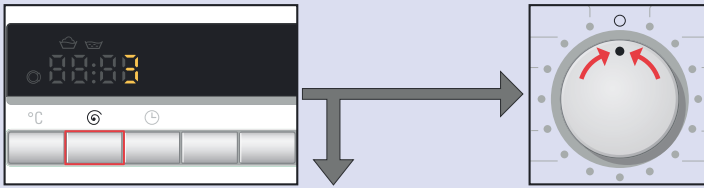


הגדירו למצב 0.

לחצו לחיצה ממושכת על הלחצן **וגם** סובבו מיקום אחד לימין.

לחצו לחיצה ממושכת על הלחצן למשך כ-5 שניות עד שהסמלים יידלקו בתצוגה. מצב ההגדרות מופעל.

2. הגדרת עוצמת הקול של צלילי הלחצנים (בהתאם לדגם)



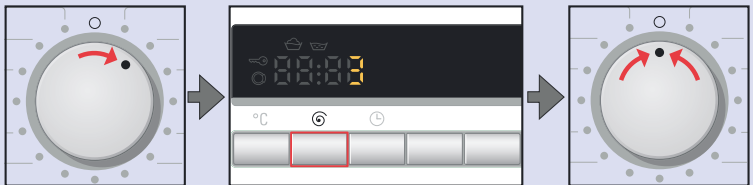
לחצו שוב ושוב על הלחצן עד שתתקבל עוצמת הקול הרצויה.



עברו לשלב 3 או

סובבו למצב 0 כדי לצאת ממצב ההגדרות של עוצמת הקול של הצלילים.

3. הגדרת עוצמת הקול של צלילי המידע



סובבו את הכפתור מיקום אחד לימין.

לחצו שוב ושוב על הלחצן עד שתתקבל עוצמת הקול הרצויה.

סובבו למצב 0 כדי לצאת ממצב ההגדרות של עוצמת הקול של הצלילים.

חיישנים

זיהוי עומס אוטומטי

הפונקציה האוטומטית לזיהוי העומס במכונה מתאימה את צריכת המים האופטימלית לכל תוכנית, בהתאם לעומס ולסוג הבד.

מערכת לזיהוי חוסר איזון בכביסה

המערכת האוטומטית לזיהוי חוסר איזון בכביסה מאתרת חוסר איזון ומוודאת פיזור אחיד של פריטי הכביסה באמצעות התחלה והפסקה חוזרות של סיבובי התוף.

אם פריטי הכביסה אינם מאוזנים בצורה משמעותית, מהירות הסיבובים תפחת או שמחזור הסחיטה לא יבוצע מסיבות בטיחות.

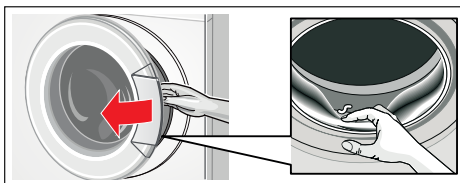
הערה: פזרו פריטי כביסה גדולים וקטנים באופן אחיד בתוך התוף. ← עמוד 26

הוצאת פריטי כביסה/כיבוי המכשיר

1. פתחו את דלת מכונת הכביסה והוציאו מתוכה את פריטי הכביסה.
 2. סובבו את בורר התוכניות למצב **Off** (כבוי). המכשיר נכבה.
 3. סגרו את ברז המים.
- הערה:** לא דרוש עבור דגמים עם Aqua-Stop.




הערות

- אין להשאיר פריטי כביסה בתוך התוף. הם עלולים להתכווץ בכביסה הבאה או לשנות את צבעו של פריט כביסה אחר.
- הוציאו חפצים זרים מתוך התוף ומתוך אטם הגומי - סכנת חלודה.



- השאירו את דלת מכונת הכביסה ומגירת חומרי הניקוי פתוחות על מנת לאפשר אידוי של שאריות המים.
- המתינו תמיד עד לסיים התוכנית, אחרת מכונת הכביסה עשויה להיות עדיין נעולה. לאחר מכן הפעילו את מכונת הכביסה והמתינו עד שהנעילה תשתחרר.
- אם לוח התצוגה נכבה לאחר סיום התוכנית, זה סימן כי מצב החיסכון באנרגיה מופעל. לחצו על לחצן כלשהו כדי להדליק את התאורה.

נעילת בטיחות בפני ילדים

- אם הסמל **NO** (לא) מהבהב, המתינו עד שהסמלים **YES** (כן) ו- יידלקו. אל תפתחו את הדלת עד ששני הסמלים **YES** (כן) ו- נדלקים.
 - כאשר הסמל **NO** (לא) מהבהב, לא ניתן להוסיף פריטי כביסה.
- מסיבות בטיחות, דלת מכונת הכביסה נשארת נעולה כאשר מפלס המים גבוה, כאשר הטמפרטורה גבוהה או בזמן שהתוף מסתובב, ולא ניתן להוסיף פריטי כביסה.
- להמשך התוכנית, לחצו על הלחצן**
 **Start/Reload** (התחלה/טעינה נוספת).
- התוכנית תמשיך באופן אוטומטי.

שינוי התוכנית

אם הפעלתם בטעות את התוכנית הלא נכונה, תוכלו לשנות את התוכנית לפי ההנחיות הבאות:

1. לחצו על הלחצן  **Start/Reload** (התחלה/טעינה נוספת).
2. בחרו בתוכנית אחרת.
3. לחצו על הלחצן  **Start/Reload** (התחלה/טעינה נוספת). התוכנית החדשה תתחיל מההתחלה.

ביטול התוכנית

תוכניות בטמפרטורות גבוהות:

1. לחצו על הלחצן  **Start/Reload** (התחלה/טעינה נוספת).
2. לקירור פריטי הכביסה: בחרו באפשרות  **Rinse** (שטיפה).
3. לחצו על הלחצן  **Start/Reload** (התחלה/טעינה נוספת).


תוכניות בטמפרטורות נמוכות יותר:

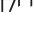
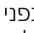
1. לחצו על הלחצן  **Start/Reload** (התחלה/טעינה נוספת).
2. בחרו באפשרות  **Spin** (סחיטה) או  **Empty** (שאיבה).
3. לחצו על הלחצן  **Start/Reload** (התחלה/טעינה נוספת).

סיום תוכנית במהלך השהיית שטיפה

- הסמל - - -  מופיע בלוח התצוגה ונורית המחווין של הלחצן  **Start/Reload** (התחלה/טעינה נוספת) מהבהבת.
- לסיום התוכנית, סובבו את בורר התוכניות לאפשרות  **Spin/Empty** (סחיטה/שאיבה) או בחרו במהירות סחיטה. לאחר מכן לחצו על הלחצן  **Start/Reload** (התחלה/טעינה נוספת).

ניתן לנעול את מכונת הכביסה כדי למנוע שינויים לא מכוונים של הפונקציות שבחרתם. לשם כך, הפעילו את נעילת הבטיחות בפני ילדים לאחר תחילת התוכנית.

כדי **להפעיל/לבטל** את נעילת הבטיחות בפני ילדים, לחצו לחיצה ממושכת על הלחצן **Start/Reload** (התחלה/טעינה נוספת) למשך כ-5 שניות. הסמל  מופיע בלוח התצוגה.


- הסמל  דולק: נעילת הבטיחות בפני ילדים פעילה.
- הסמל  מהבהב: נעילת הבטיחות בפני ילדים פעילה ומצב בורר התוכניות שונה. כדי למנוע את עצירת התוכנית, סובבו את בורר התוכניות חזרה לתוכנית המקורית שנבחרה. הסמל נדלק שוב.

הערה: ניתן להשאיר את נעילת הבטיחות בפני ילדים מופעלת עד שתרכזו להפעיל את התוכנית הבאה, גם לאחר כיבוי מכונת הכביסה. לאחר מכן, עליכם לבטל את נעילת הבטיחות בפני ילדים לפני הפעלת תוכנית כביסה, ולהפעיל אותה שוב על-פי הצורך, לאחר שתוכנית הכביסה מתחילה לפעול.

הוספת פריטי כביסה

לאחר התחלת התוכנית, תוכלו להוסיף פריטי כביסה או להוציאם מהתוף לפי הצורך.

לשם כך, לחצו על הלחצן  **Start/Reload** (התחלה/טעינה נוספת).

נורית המחווין של הלחצן  **Start/Reload** (התחלה/טעינה נוספת) מהבהבת והמכונה בודקת האם ניתן להוסיף פריטי כביסה.

הערה: אין להשאיר את דלת מכונת הכביסה פתוחה למשך זמן רב מדי כאשר מוסיפים פריטי כביסה, משום שעשויים לדלוף מים מפריטי הכביסה הרטובים.

אם מוצגים על לוח התצוגה:

- **שני** הסמלים **YES** (כן) ו- נדלקים, ניתן להוסיף פריטי כביסה.

מדידת כמות

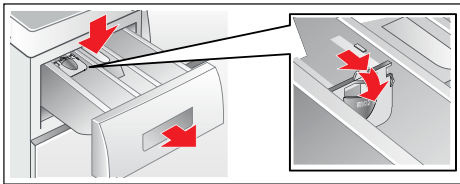
1. משכו החוצה את מגירת חומרי הניקוי ככל שניתן.
2. הוסיפו חומרי ניקוי ו/או מוצרי טיפול.
3. סגרו את מגירת חומרי הניקוי.

עזר מדידה* עבור נוזל כביסה

*בהתאם לדגם

הכניסו את עזר המדידה למדידת הכמות המדויקת של נוזל הכביסה:

1. משכו החוצה את מגירת חומרי הניקוי. לחצו על התושבת כלפי מטה והוציאו את המגירה לגמרי.
2. החליקו את עזר המדידה קדימה, קפלו אותו כלפי מטה והכניסו אותו למקומו עד שישמע צליל נקישה.
3. החזירו את המגירה למקומה.



הערה: אין להשתמש בעזר המדידה למדידת ג'ל כביסה ואבקת כביסה, עבור תוכניות עם קדם כביסה או כאשר נבחר זמן עבור האפשרות "סיום לאחר".

עבור דגמים ללא עזר מדידה, שפכו נוזל כביסה אל המיכל המתאים והכניסו אותו אל תוך התוף.

הפעלת התוכנית

לחצו על הלחצן **Start/Reload** (התחלה/טעינה נוספת). נורית המחונן דולקת והתוכנית מתחילה את פעולתה.

במהלך פעולת התוכנית, בלוח התצוגה מוצג זמן "סיום לאחר" (⏸), או, לאחר תחילת תוכנית הכיבוס, מוצגים משך זמן התוכנית והסמלים המציינים את התקדמות התוכנית.

הערה: אם תרצו לנעול את התוכנית כדי למנוע את שינויה בשוגג, תוכלו להפעיל את נעילת הבטיחות בפני ילדים בהתאם להנחיות הבאות.

מדדו את הכמות של חומר הניקוי ושל מוצר הטיפול בהתאם לפרמטרים הבאים:

- קשיות המים; שאלו את חברת המים באזורכם
- הוראות היצרן הרשומות על גבי האריזה
- כמות פריטי הכביסה
- לכלוך ← עמוד 12

מילוי חומר ניקוי

⚠ אזהרה

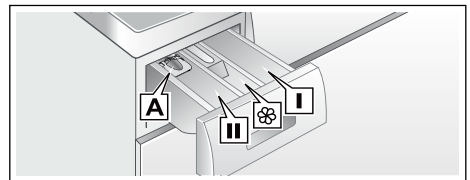
גירוי של העיניים/העור!

אם מגירת חומרי הניקוי פתוחה במהלך פעולת המכונה, חומרי ניקוי ומוצרי טיפול עלולים להינתח החוצה.

פתחו את המגירה בזהירות. שטפו ביסודיות את העיניים והעור אם הם באו במגע עם חומרי ניקוי/מוצרי טיפול. אם בלעתם אותם בטעות, פנו לטיפול רפואי.

הערה: דללו מרכיביים בדים צמיגיים במים. כך תמנעו סתימות.

שפכו את חומרי הניקוי ומוצרי הטיפול אל התאים המתאימים:



עזר מדידה A	עבור נוזל כביסה
תא II	חומר ניקוי לשלב הכביסה הראשי, למרכז מים, למלבין, למסיר כתמים
תא ⊗	מרכז כביסה, מעמלן אין למלא מעבר לסימון המקסימום .
תא I	חומר ניקוי עבור קדם כביסה

שינוי הגדרות ברירת המחדל של התוכנית

תוכלו להשתמש בהגדרות ברירת המחדל, או לשנות אותן.

לשם כך, לחצו שוב ושוב על הלחצן המתאים עד שתוצג ההגדרה הרצויה.

ההגדרות מוחלות ללא צורך באישורן.

הן אינן נשמרות לאחר שהמכשיר נכבה.

הגדרות ברירת המחדל של התוכניות ← עמוד 16

סקירת התוכניות ← עמוד 13

בחירה בהגדרות נוספות של התוכנית

באמצעות בחירה בהגדרות נוספות, תוכלו להתאים את תהליך הכיבוס טוב יותר לפריטי הכביסה שלכם.

ניתן לבחור את ההגדרות או לבטל את בחירתן בהתאם להתקדמות התוכנית.

נורית המחווון של הלחצן נדלקת אם ההגדרה פעילה.

ההגדרות אינן נשמרות לאחר שהמכשיר נכבה.

הגדרות נוספות ← עמוד 17

סקירת התוכניות ← מעמוד 13

הכנסת פריטי כביסה אל תוך התוף

⚠ אזהרה

סכנת מוות!

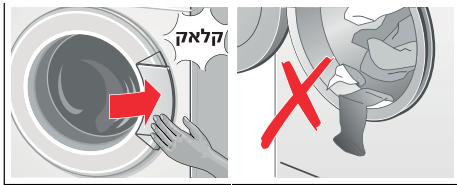
פריטי כביסה אשר טופלו קודם לכן בחומרי ניקוי המכילים ממים, כגון מסיר כתמים/תמיסות ניקוי, עלולים לגרום להתפוצצות לאחר הכנסתם למכונת הכביסה. שטפו פריטים אלו ביד באופן יסודי לפני הכנסתם למכונת הכביסה.

הערות

- הכניסו למכונה פריטי כביסה בגדלים שונים. פריטי כביסה בגדלים שונים מתפזרים בתוף באופן שווה יותר במהלך מחזור הסחיטה. פריטי כביסה בודדים עשויים להוביל לחוסר איזון.
- עיינו בעומס המירבי המצוין. חריגה מהכמות תשפיע לרעה על תוצאות הכביסה והבגדים יהיו מקומטים יותר.

1. הניחו בתוף פריטי כביסה בלתי מקופלים שמיינתם מראש.

2. ודאו שלא נלכדו פריטי כביסה בין דלת מכונת הכביסה לבין אטם הגומי, וסגרו את הדלת.



נורית המחווון של הלחצן Start (התחלה) מהבהבת ובלוח התצוגה מוצגות הגדרות התוכנית בזו אחר זו. ניתן לשנות את ההגדרות.

מידת חומר ניקוי ומוצרי טיפול והוספתם

זהירות!

נזק למכשיר

חומרי ניקוי וחומרים לטיפול מקדים בפריטי כביסה (כגון מסירי כתמים, תרסיסים לטיפול מקדים וכו') עלולים לגרום לנזק בעת מגע במשטחים של מכונת הכביסה.

אין לאפשר לחומרים אלה לגעת במשטחים של מכונת הכביסה. במקרה הצורך, נגבו מיד את שאריות התרסיס ואת יתר השאריות במטלית לחה.

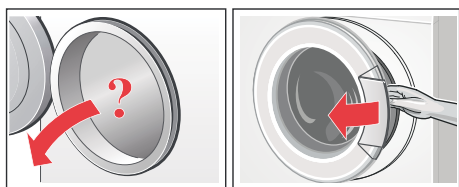
תפעול המכשיר



הכנת מכונת הכביסה

הערה: יש לוודא כי מכונת הכביסה מותקנת ומחוברת כהלכה. ← מעמוד 30

1. חברו את תקע החשמל.
2. פתחו את ברז המים.
3. פתחו את הדלת.
4. בדקו כי כל המים התנקזו מהתוף. נקזו את המים במקרה הצורך.



בחירת תוכנית/הפעלת המכשיר

הערה: אם הפעלתם את נעילת הבטיחות בפני ילדים, עליכם לבטלה לפני שתוכלו להגדיר תוכנית. ← עמוד 20

השתמשו בבורר התוכניות לבחירת התוכנית הרצויה. ניתן לסובב אותו לשני הכיוונים. מכונת הכביסה מופעלת.

בלוח התצוגה מוצג המידע הבא, בהתאם לתוכנית שנבחרה:

- משך זמן התוכנית,
- הטמפרטורה שהוגדרה מראש,
- מהירות הסחיטה שהוגדרה מראש, וכן
- העומס המירבי.

2. הסמלים YES (כן) ו-Ⓢ נדלקים בלוח התצוגה. לאחר מכן תוכלו לפתוח את דלת המכונה ולהוסיף פריטי כביסה.
3. סגרו את דלת מכונת הכביסה.
4. לחצו על הלחצן Start/Reload (התחלה/ טעינה נוספת). הספירה לאחור של הזמן שנבחר מראש נמשכת.

P+ הגדרות תוכנית נוספות

speedPerfect (תוכנית קצרה)

לכביסה במשך זמן קצר יותר אך עם תוצאות ניקוי זהות לכביסה בתוכנית רגילה.

הערה: אין לחרוג מהעומס המירבי.

סקירת התוכניות ← עמוד 13

ecoPerfect (תוכנית חסכונית)

לחיסכון באנרגיה עם תוצאות ניקוי זהות לכביסה בתוכנית רגילה.

Easy Iron (גיהוץ קל)

מחזור סחיטה מיוחד ולאחריו ניעור. סחיטה סופית עדינה - שאריות הלחות בפריטי הכביסה גדלות במעט.

הגדרות ברירת המחדל של התוכניות P+

המהירות המקסימלית שאותה ניתן לבחור תלויה בתוכנית שנבחרה.

סקירת התוכניות ← עמוד 13

⌚ זמן (סיום לאחר)

בעת בחירת תוכנית, משך התוכנית המתאים מופיע בלוח התצוגה.

משך זמן התוכנית מותאם באופן אוטומטי בזמן פעולת התוכנית. בעקבות שינוי של הגדרות ברירת המחדל של התוכנית או של הגדרות התוכנית יחול שינוי גם במשך זמן התוכנית.

לפני התחלת התוכנית, ניתן לשנות את שעת סיום התוכנית (⌚ זמן "סיום לאחר") בקפיצות של שעה אחת (h = שעות) ועד ל-24 שעות.

לשם כך, לחצו שוב ושוב על הלחצן המתאים עד שתוצג ההגדרה הרצויה.

הערה: משך זמן התוכנית כלול בזמן שנבחר עבור הפונקציה ⌚ "סיום לאחר".

לאחר תחילת התוכנית, מוצגים הזמן שנבחר מראש, למשל **8 h** (8 שעות) וספירת הזמן לאחור לתחילת תוכנית הכביסה. לאחר מכן מוצג משך זמן התוכנית, למשל, **2:30** (דקות:שעות).

שינוי הזמן שנבחר מראש:

ניתן לשנות את הזמן שנבחר מראש לאחר תחילת התוכנית, לפי ההנחיות הבאות:

1. לחצו על הלחצן **Start/Reload** (התחלה/טעינה נוספת).
2. לחצו שוב ושוב על הלחצן ⌚ "סיום לאחר" עד להצגת מספר השעות הרצוי.
3. לחצו על הלחצן **Start/Reload** (התחלה/טעינה נוספת).

הוספת פריטי כביסה בעוד הספירה לאחור של הזמן שנבחר מראש נמשכת:

1. לחצו על הלחצן **Start/Reload** (התחלה/טעינה נוספת).

הטמפרטורה, מהירות הסחיטה ומשך זמן התוכנית (זמן "סיום לאחר") עבור כל התוכניות נקבעים במפעל.

הם מוצגים בלוח התצוגה לאחר בחירת התוכנית. תוכלו לשנות את הגדרות ברירת המחדל לפי ההנחיות שלהלן.

טמפרטורה

בהתאם להתקדמות התוכנית, ניתן לשנות את הטמפרטורה המוגדרת מראש (בערכי °C) לפני הגדרת התוכנית ובמהלך פעולתה.

לשם כך, לחצו שוב ושוב על הלחצן המתאים עד שתוצג ההגדרה הרצויה.

הטמפרטורה המקסימלית שאותה ניתן לבחור תלויה בתוכנית שנבחרה.

סקירת התוכניות ← עמוד 13

Ⓢ מהירות סחיטה

בהתאם להתקדמות התוכנית, ניתן לשנות את מהירות הסחיטה המוגדרת מראש (בערכי סל"ד, סיבובים לדקה) לפני הגדרת התוכנית ובמהלך פעולתה.

לשם כך, לחצו שוב ושוב על הלחצן המתאים עד שתוצג ההגדרה הרצויה.

הגדרה למצב - - - Ⓢ: שטיפה מושהית = ללא סחיטה סופית, פריטי הכביסה מושרים במי השטיפה האחרונה.

ניתן לבחור באפשרות "שטיפה מושהית" כדי למנוע מפריטי הכביסה להתקמט אם לא מוציאים אותם ממכונת הכביסה מיד לאחר סיום התוכנית.

תוכנית/סוג פריטי הכביסה/מידע	הגדרות
Hygiene (תוכנית לעור רגיש)	7.5 ק"ג/5* ק"ג לכל היותר
לבדים עמידים בפני שחיקה	מים קרים - 60°C
הערה: כיבוס ושטיפה ארוכים יותר במפלס מים גבוה יותר עבור עור רגיש במיוחד	--- ... 1200 סל"ד
	, ,
Shirts/Business (חולצות/חליפות)	2 ק"ג לכל היותר
לחולצות שאינן מצריכות גיהוץ העשויות מכותנה, מפשתן, מבדים סינתטיים או מבדים מעורבים	מים קרים - 60°C
הערה: השתמשו בתוכנית Delicate/Silk (כביסה עדינה/משי) לכיבוס חולצות העשויות ממשי או מבדים עדינים.	--- ... 800 סל"ד
	, ,
Dark Wash (כביסה כהה)	3.5 ק"ג לכל היותר
לבדים כהים העשויים מכותנה או לבדים כהים סינתטיים הפכו את פריטי הכביסה כלפי חוץ לפני הכיבוס.	מים קרים - 40°C
	--- ... 1200 סל"ד
	, ,

עמלון

הערה: אין לרכך את פריטי הכביסה באמצעות מרכך כביסה.

ניתן לעמלן פריטים בכל תוכניות הכביסה אם נעשה שימוש בעמילן נוזלי. שפכו את העמילן שמודתם לתא בהתאם להוראות היצרן (נקו קודם את התא, במקרה הצורך).

צביעה/הלבנה

השתמשו בצבע בכמויות לשימוש ביתי רגיל בלבד. מלח עלול לפגוע בפלדת אל-חלד. פעלו תמיד בהתאם להוראות יצרן הצבע.

אין להשתמש במכונת הכביסה הלבנת בגדים.

השריה

1. שפכו חומר השריה/חומר ניקוי לתוך תא II בהתאם להוראות היצרן.
2. סובבו את בורר התוכניות לתוכנית **Cottons** (כותנה) 30°C.
3. לחצו על הלחצן **Start/Reload** (התחלה/טעינה נוספת).


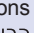
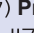


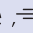




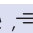
4. לאחר כעשר דקות, לחצו על הלחצן **Start/Reload** (התחלה/טעינה נוספת).
5. לאחר שחלף זמן השריה הרצוי, לחצו שוב על הלחצן **Start/Reload** (התחלה/טעינה נוספת) להמשך התוכנית, או בחרו בתוכנית אחרת.

הערות

- הכניסו למכונה פריטי כביסה בצבע זהה.
- אין צורך להוסיף חומר ניקוי; תמיסת ההשריה משמשת לכיבוס פריטי הכביסה.

תוכנית/סוג פריטי הכביסה/מידע	הגדרות
Wool (צמר) <p>לפריטי צמר או לפריטים המכילים צמר הניתנים לכיבוס במכונה או ביד;</p> <p>תוכנית כביסה עדינה במיוחד למניעת התכווצות פריטי הכביסה, עם הפסקות ארוכות יותר במהלך התוכנית (הבדים מושרים בתמיסת חומרי הניקוי)</p> <p>הערות</p> <ul style="list-style-type: none"> צמר הוא סיבים המופקים משיער בעלי חיים, למשל: אנגורה, אלפקה, למה, כבשה. השתמשו בחומר ניקוי המתאים לכיבוס צמר במכונת כביסה. 	2 ק"ג לכל היותר מים קרים - 40°C --- ... 800 סל"ד -
Rinse (שטיפה) שטיפה נוספת עם סחיטה	8 ק"ג לכל היותר - --- ... **1200 סל"ד
Empty (סחיטה/שאיבה) Spin סחיטה נוספת עם מהירות הניתנת לבחירה אם תרצו להפעיל את מחזור הניקוז בלבד, הגדירו את מהירות הסחיטה למצב ---.	8 ק"ג לכל היותר - --- ... **1200 סל"ד
Super 30'/15' (אקספרס 15/30 דקות) תוכנית קצרה במיוחד באורך 30/15 דקות, עבור פריטי כביסה קטנים בעלי דרגת לכלוך קלה	3.5 ק"ג/2 ק"ג לכל היותר מים קרים - 40°C --- ... 1200 סל"ד -
Sportswear (בגדי ספורט) לבדים העשויים ממיקרופייבר המיועדים לפעילויות ספורט ופנאי	2 ק"ג לכל היותר מים קרים - 40°C --- ... 800 סל"ד
Outdoor (בגדי חוץ) לבגדי חוץ ובגדים עמידים בכל מזג אוויר, עם ציפוי מנדף זיעה ובדים דוחים מים	2 ק"ג לכל היותר מים קרים - 40°C --- ... 800 סל"ד
<p>השתמשו בחומר ניקוי מיוחד המתאים לכיבוס במכונות כביסה; הוסיפו את המינרן המתאים לתא II בהתאם להוראות היצרן.</p> <ul style="list-style-type: none"> אין לרכך את פריטי הכביסה באמצעות מרכך כביסה. לפני הכיבוס, נקו את מגירת חומרי הניקוי ביסודיות (את כל התאים) והסירו שאריות של מרכך כביסה. 	2 ק"ג לכל היותר מים קרים - 40°C --- ... 800 סל"ד
<p>השתמשו בחומר ניקוי מיוחד המתאים לכיבוס במכונות כביסה; הוסיפו את המינרן המתאים לתא II בהתאם להוראות היצרן.</p> <ul style="list-style-type: none"> אין לרכך את פריטי הכביסה באמצעות מרכך כביסה. לפני הכיבוס, נקו את מגירת חומרי הניקוי ביסודיות (את כל התאים) והסירו שאריות של מרכך כביסה. 	2 ק"ג לכל היותר מים קרים - 40°C --- ... 800 סל"ד

התוכניות על גבי בורר התוכניות

תוכנית/סוג פריטי הכביסה/מידע	הגדרות
שם התוכנית	עומס מירבי;
הסבר קצר לגבי התוכנית או לגבי סוג הבד שיש לכבס בתוכנית זו.	* עומס מופחת עבור הפונקציה speedPerfect (תוכנית קצרה) 
	הטמפרטורה הניתנת לבחירה
	מהירות הסחיטה הניתנת לבחירה;
	** מהירות סחיטה מירבית, בהתאם לדגם
	הגדרות תוכנית אפשריות
 Cottons (כותנה)	8 ק"ג/5* ק"ג לכל היותר
לבדים עמידים בפני שחיקה, בדים עמידים בחום העשויים מכותנה או מפשתן	מים קרים - 90°C
 Cottons (כותנה) +  Prewash (קדם כביסה): תוכנית עם קדם כביסה; יש לחלק את חומר הניקוי בין התאים I ו-II	--- **1200 סל"ד
הערה: ההגדרה speedPerfect (תוכנית קצרה) מתאימה לתוכנית קצרה עבור פריטי כביסה בעלי דרגת לכלוך קל.	 ,  , 
 Easy-Care (כביסה סינתטית)	4 ק"ג לכל היותר
לבדים סינתטיים או מעורבים	מים קרים - 60°C
 Easy-Care (כביסה סינתטית) +  Prewash (קדם כביסה): תוכנית עם קדם כביסה; יש לחלק את חומר הניקוי בין התאים I ו-II	--- 1200 סל"ד
	 ,  , 
 Mix (כביסה מעורבת)	3.5 ק"ג לכל היותר
לסוגי כביסה שונים מבדי כותנה ובלדים סינתטיים	מים קרים - 40°C
	--- **1200 סל"ד
	 , 
 Delicate/Silk (כביסה עדינה/משי)	2 ק"ג לכל היותר
לבדים עדינים המתאימים לכיבוס, כגון בדי משי, סאטן, סיבים סינתטיים או בדים מעורבים (כגון חולצות משי, צעיפי משי)	מים קרים - 40°C
הערה: השתמשו בחומר ניקוי המתאים לכיבוס בדים עדינים בדי משי במכונת כביסה.	--- 800 סל"ד
	 ,  , 

בחירה בחומר הניקוי הנכון

תוויות הטיפול הכרחיות לצורך בחירת חומר הניקוי, הטמפרטורה וסוג הטיפול המתאימים לפרטי הכביסה. ← עיינו גם באתר www.sartex.ch אם תיכנסו לאתר www.cleanright.eu, תוכלו למצוא מידע נוסף לגבי חומרי ניקוי, מוצרי טיפול ועזרי ניקוי המתאימים לשימוש ביתי.

חומר ניקוי רגיל עם מלבינים אופטיים

עבור פריטי כביסה לבנים המתאימים להרתחה, העשויים מפשתן או מכותנה תוכנית: Cottons (כותנה) / מים קרים - מקסימום 90°C

חומר ניקוי עבור בדים צבעוניים ללא מלבין או מלבינים אופטיים

עבור פריטי כביסה צבעוניים העשויים מפשתן או מכותנה תוכנית: Cottons (כותנה) / מים קרים - מקסימום 60°C

חומר ניקוי עבור בדים צבעוניים/עדינים ללא מלבינים אופטיים

עבור פריטי כביסה צבעוניים העשויים מבדים קלים לטיפול, בדים סינתטיים תוכנית: Easy-Care (כביסה סינתטית) / מים קרים - מקסימום 60°C

חומר ניקוי עבור בדים עדינים

עבור בדים עדינים ודקים, משי או ויסקוזה תוכנית: Delicate/Silk (בדים עדינים/משי) / מים קרים - מקסימום 40°C

חומר ניקוי עבור בדי צמר

עבור פריטי צמר תוכנית: Wool (צמר) / מים קרים - מקסימום 40°C

חיסכון באנרגיה ובחומר ניקוי

עבור דרגת לכלוך קלה או רגילה, ניתן לחסוך באנרגיה (לבחור בטמפרטורת כיבוס נמוכה יותר) ובחומר ניקוי.

חיסכון דרגת לכלוך/הערות

לכלוך קל

הגדרת טמפרטורה נמוכה יותר ושימוש בכמות קטנה יותר של חומר ניקוי בהתאם לערכים המומלצים

- בגדים קלים לקיץ/בגדי ספורט (שנלבשו למשך כמה שעות)
- חולצות טריקו, חולצות גברים, חולצות נשים (שנלבשו למשך יום אחד לכל היותר)
- מצעים ומגבות מחדר האורחים (שנעשה בהם שימוש למשך יום אחד)

לכלוך רגיל

לכלוך ניכר לעין או כמה כתמים קלים, למשל:

- חולצות טריקו, חולצות גברים, חולצות נשים (ספוגות זיעה, שנלבשו מספר פעמים)
- מגבות, מצעים (שנעשה בהם שימוש למשך שבוע לכל היותר)

לכלוך רב

לכלוך ו/או כתמים הנראים בבירור, כגון מגבות מטבח, בגדי תינוקות, בגדי עבודה

הגדרת טמפרטורה בהתאם לתוויות הטיפול ושימוש בכמות חומר ניקוי בהתאם לכמות המומלצת לטיפול בכלוך רב

הערה: בעת מדידת הכמות של כל חומר

הניקוי/התוספים/מוצרי הטיפול ועזרי הניקוי, יש לפעול בהתאם להוראות היצרן ולמידע מטעמו.

← עמוד 18

הכנת פריטי הכביסה

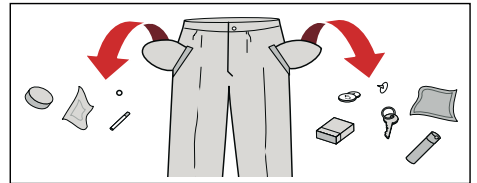
זהירות!

נזק למכשיר/לבדים

חפצים זרים (כגון מטבעות, מהדקי נייר, מחטים, מסמרים) עלולים לגרום נזק לפריטי הכביסה או לרכיבים של מכונת הכביסה.

מסיבה זו, פעלו בהתאם לעצות הבאות בעת הכנת פריטי הכביסה:

- רוקנו כיסים.



- הקפידו להסיר חלקי מתכת (מהדקי נייר וכדומה).
- כבסו פריטי כביסה עדינים בסל כביסה (גרביונים, חזיות עם חישובי מתכת וכו').
- רכסו רוכסנים, כפתרו כפתורים.
- הברישו חול מכיסים ומצווארונים.
- הסירו את התפסים מווילונות או הכניסו אותם ל שק כביסה.

מיון פריטי הכביסה

מיינו את פריטי הכביסה שלכם בהתאם להוראות הטיפול ולהוראות היצרן שבתוויות הטיפול:

- סוג הבד/האריג
- צבע

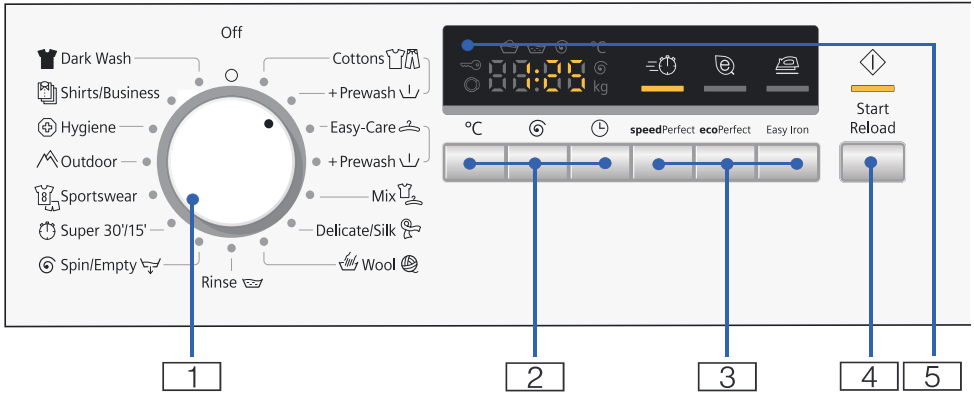
- **הערה:** פריטי הכביסה עשויים לשנות את צבעם או שלא להתנקות היטב. כבסו פריטי כביסה לבנים וצבעוניים בנפרד.
- כבסו אריגים בהירים חדשים בנפרד בפעם הראשונה שבה אתם מכבסים אותם.
- ל כלוך
- כבסו יחד פריטי כביסה בעלי אותה דרגת ל כלוך.

תוכלו למצוא דוגמאות לדרגות ל כלוך

← בעמוד 12

- **ל כלוך קל:** אין לכבס בקדם כביסה, יש לבחור בהגדרה speedPerfect (תוכנית קצרה) במידת הצורך
- **ל כלוך רגיל**
- **ל כלוך כבד:** הכניסו כמות קטנה יותר של פריטי כביסה למכונה, בחרו בתוכנית עם קדם כביסה
- **כתמים:** הסירו כתמים או טפלו בהם לפני הכביסה, כשהם עוד רטובים. ראשית, טבלו את אזור הכתם במי סבון, אל תשפשפו. לאחר מכן כבסו את פריטי הכביסה בתוכנית המתאימה. לעתים ניתן להסיר כתמים עיקשים או כתמים שהתייבשו רק לאחר כמה מחזורי כביסה.
- סמלים בתוויות הטיפול
- המספרים שבסמלים מציינים את טמפרטורת הכביסה המירבית המותרת.
-  : מתאימים לתהליך כביסה רגיל; למשל, התוכנית Cottons (כותנה)
-  : נדרש תהליך כביסה עדין; למשל, התוכנית Easy-Care (כביסה סינתטית)
-  : נדרש תהליך כביסה עדין במיוחד; למשל, התוכנית Delicate/Silk (כביסה עדינה/משי)
-  : מתאים לכיבוס ביד; למשל, התוכנית Wool (צמר)
-  : אין לכבס את פריטי הכביסה במכונת כביסה.

לוח הבקרה



1 **Start/Reload** (התחלה/טעינה נוספת) 4
 עבור התחלת תוכנית, השהיית תוכנית (לצורך
 הוספת פריטי כביסה) וביטול תוכנית

5 לוח תצוגה עבור הצגת הגדרות ומידע

1 בורר תוכניות המשמש לבחירת תוכנית
 ולהפעלה ולכיבוי של מכונת הכביסה

2 **°C טמפרטורה**, **מהירות סחיטה**,
זמן סיום לאחר לשינוי הגדרות ברירת
 המחול של תוכנית

3 **speedPerfect** (תוכנית קצרה),
ecoPerfect (תוכנית חסכונית), **Easy**
iron (גיהוץ קל) הגדרות נוספות עבור התוכנית

לוח התצוגה

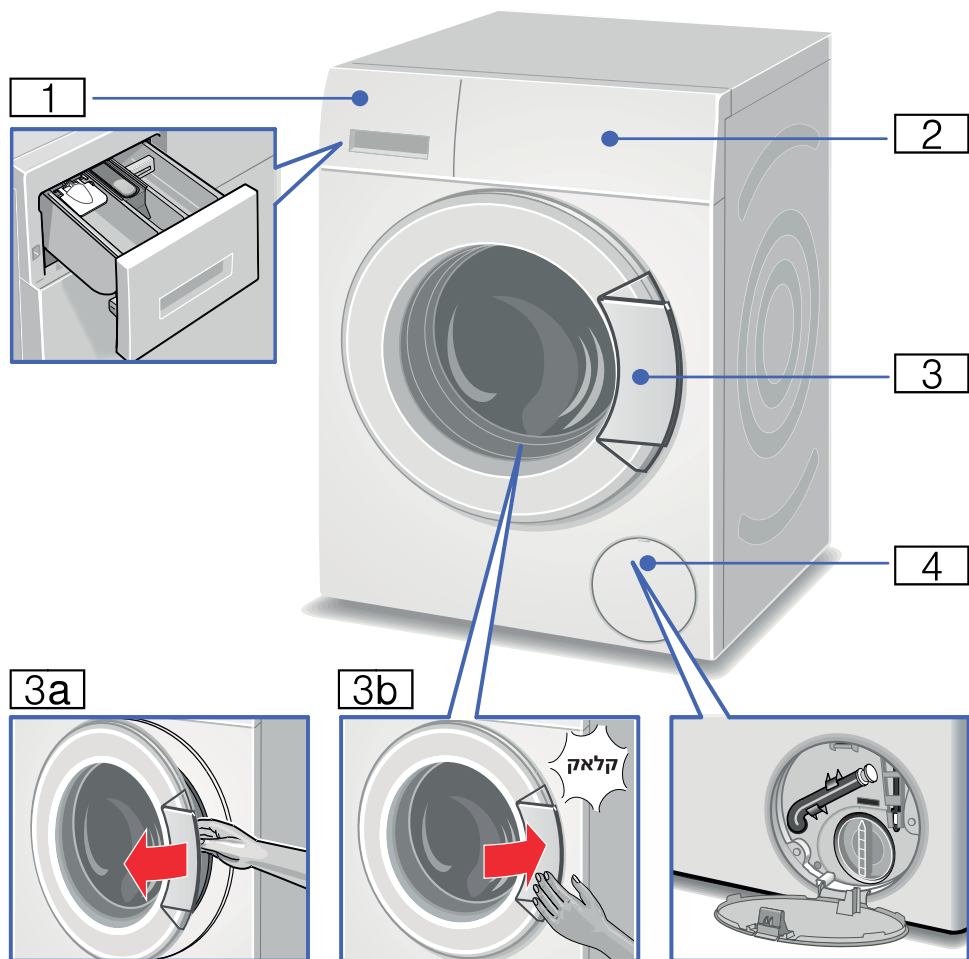
הגדרות של תוכנית שנבחרה

מים קרים	טמפרטורה	מים קרים - 90°C
בסל"ד (סיבובים לדקה);	מהירות סחיטה;	--- *1200
--- = שטיפה מושהית (ללא סחיטה סופית)	* מהירות סחיטה מירבית, בהתאם לדגם	
בהתאם לתוכנית שנבחרה, מוצג בתבנית h:min (דקות:שעות)	משך תוכנית	1:30
התוכנית מסתיימת לאחר h... (h = שעות)	(סיום לאחר)	1 - 24 שעות
	עומס מירבי	8.0 ק"ג

מחווני מצב להצגת התקדמות התוכנית (רצף התוכנית):

End : משך התוכנית או זמן סיומה, סחיטה, שטיפה, כביסה
 : פתחו את דלת מכונת הכביסה, הוסיפו פריטי כביסה
 : נעילת בטיחות בפני ילדים

מכונת הכביסה



מגירת חומרי הניקוי ← עמוד 18 1

דלת מכונת כביסה עם חלון וידית 3

פתיחת דלת מכונת הכביסה 3a

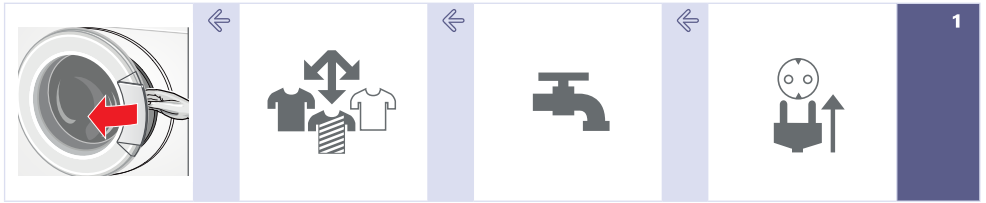
רכיבי תצוגה וכפתורי הפעלה 2

סגירת דלת המכונה 3b

פתח שירות 4

השימוש במכונה בקצרה

1



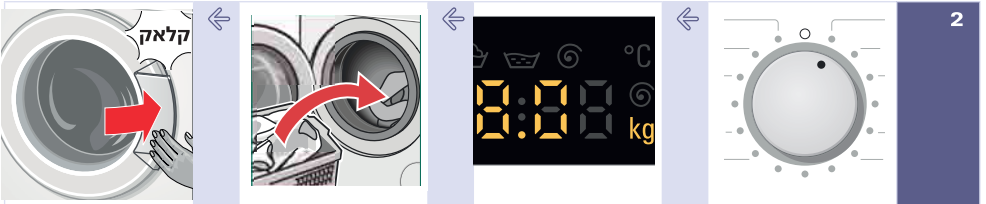
פתחו את הדלת.

מיינו את פריטי הכביסה.

פתחו את ברז המים.

חברו את תקע החשמל.

2



קלאק סגרו את דלת מכונת הכביסה.

הכניסו את פריטי הכביסה למכונה.

עיינו בעומס המירבי המוצג בלוח התצוגה.

בחרו בתוכנית, למשל **Cottons** (כותנה).

3



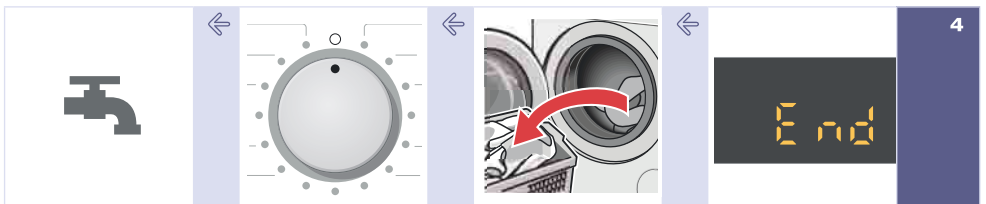
התחילו את התוכנית.

בחרו בהגדרות נוספות, אם צריך.

שנו את הגדרות ברירת המחדל של התוכנית, אם צריך.

הוסיפו חומר ניקוי.

4



סגרו את ברז המים (עבור דגמים ללא Aqua-Stop).

סובבו את בורר התוכניות למצב \odot .

פתחו את דלת מכונת הכביסה והוציאו מתוכה את פריטי הכביסה.

סיום תוכנית

- חיסכו באנרגיה ובחומר ניקוי בעת כיבוס פריטי כביסה בדרגת לכלוך קלה ורגילה. ← עמוד 12
- **מצב חיסכון באנרגיה:** תאורת לוח התצוגה נכבית כעבור מספר דקות והלחצן **Start/Reload (התחלה)**/טעינה נוספת) מהבהב. לחצו על לחצן כלשהו כדי להדליק את התאורה.
מצב החיסכון באנרגיה אינו מופעל כאשר פועלת תוכנית.
- אם אתם מייבשים את פריטי הכביסה במייבש כביסה, בחרו במהירות הסחיטה בהתאם להוראות היצרן של מייבש הכביסה.

הגנה על איכות הסביבה

חומרי אריזה/מכשירים ישנים



השליכו את חומרי האריזה באופן ידידותי לסביבה. מכשיר זה עומד בתקנה האירופית 2012/19/EC להשלכת ציוד חשמלי ואלקטרוני (WEEE). התקנה מפרטת את המסגרת ברחבי האיחוד האירופי להחזרה ולמיחזור של מכשירים משומשים.

עצות בנוגע לשימוש חסכוני

- מלאו את המכשיר בכמות פריטי הכביסה המירבית המתאימה לתוכנית שנבחרה. סקירת התוכניות ← עמוד 13
- לכיבוס פריטי כביסה בדרגת לכלוך רגילה, אל תשתמשו בקדם כביסה.

אין לאפשר לילדים לגעת בדלת מכונת הכביסה.

⚠ אזהרה

סכנת חנק!

אם תאפשרו לילדים לשחק באריזה, בשקיות הפלסטיק או בחלקי האריזה הם עשויים להיכרך סביבם או שהילדים עלולים להכניס אליהם את ראשם ולהיחנק.

הרחיקו את אריזת המכשיר, את סרטי ההדבקה ואת חלקי האריזה מהישג ידם של ילדים.

⚠ אזהרה

סכנת הרעלה!

חומרי ניקוי ומוצרי טיפול עשויים להיות רעילים אם אוכלים אותם. הרחיקו חומרי ניקוי ומוצרי טיפול הרחק מהישג ידם של ילדים.

⚠ אזהרה

גירוי של העיניים/העור!

חומרי ניקוי ומוצרי טיפול עשויים לגרום לגירוי בעת מגע עם העיניים והעור. הרחיקו חומרי ניקוי ומוצרי טיפול הרחק מהישג ידם של ילדים.

⚠ אזהרה

סכנת פציעה!

בעת כיבוס פריטי כביסה בטמפרטורה גבוהה, הזכוכית שבדלת מכונת הכביסה מתחממת.

הוראות בטיחות

אמצעי זהירות בעת חיבור לחשמל

אזהרה

סכנת מוות!

אתם חשופים לסכנת התחשמלות בעת מגע ברכיבים חיים.

■ לעולם אין לגעת או לאחוז בתקע החשמל בידיים רטובות.

■ יש להוציא את תקע החשמל רק באמצעות משיכת התקע עצמו ולא באמצעות משיכת כבל החשמל, משום שאתם עלולים לגרום נזק לכבל.

סכנת פגיעה

אזהרה

סכנת פגיעה!

■ בעת הרמת מכונת הכביסה באמצעות אחיזה בחלקים הבולטים שבה (למשל, דלת מכונת הכביסה), החלקים הבולטים עלולים להישבר ולגרום לפגיעה.

אין להרים את מכונת הכביסה באמצעות החלקים הבולטים שלה.

■ בעת טיפוס על מכונת הכביסה, משטח העבודה עלול להישבר ולגרום לפגיעה.

אין לטפס על גבי מכונת הכביסה.

■ בעת הישענות על דלת מכונת הכביסה כאשר היא פתוחה, מכונת הכביסה עשויה לנטות על צדה ולגרום לפגיעה.
אין להישען על דלת מכונת הכביסה כשהיא פתוחה.

■ הכנסת ידיים לתוך התוף כשהוא מסתובב עשויה לפצוע את הידיים. אין להכניס ידיים אל תוך התוף כשהוא מסתובב.
המתינו עד שהתוף יפסיק להסתובב.

אזהרה

סכנת כווייה!

בעת כיבוס פריטי כביסה בטמפרטורה גבוהה, מגע במים החמים עלול לגרום לכווייה, למשל, כאשר מים חמים מתנקזים לתוך כיור.
אין לגעת בתמיסת חומרי הניקוי החמה.

אמצעי זהירות עבור ילדים

אזהרה

סכנת מוות!

כאשר ילדים משחקים בקרבת מכונת הכביסה, הם עלולים להיקלע למצבים מסכני חיים או לפצוע את עצמם.

■ אין להשאיר ילדים ללא השגחה בסמוך למכונת הכביסה.

■ אין לאפשר לילדים לשחק במכונת הכביסה.

אזהרה

סכנת מוות!

ילדים עשויים לנעול עצמם במכונת הכביסה, ובכך לסכן את חייהם.

כאשר המכשיר התיישן וסיים את תקופת פעולתו:

■ נתקו את תקע החשמל.

■ חתכו את כבל החשמל והסירו אותו ואת התקע לגמרי.

■ השמידו את המנעול שעל דלת מכונת הכביסה.

ייעוד מכונת הכביסה

- לשימוש ביתי בלבד.
- לבדים המתאימים לכיבוס במכונה ולפריטי צמר המתאימים לכיבוס ביד באמצעות תמיסת חומרי ניקוי.
- להפעלה עם מי שתייה קרים ועם חומרי ניקוי ומוצרי טיפול מסחריים המתאימים לשימוש במכונות כביסה.
- בעת מדידת כמות חומר הניקוי/תוספי הניקוי וחומרי הטיפול, יש לפעול תמיד לפי הוראות היצרן.
- ילדים בני 8 ומעלה, אנשים בעלי יכולות גופניות, חושיות או נפשיות מוגבלות ואנשים בעלי ניסיון וידע מוגבלים רשאים להפעיל את המכונה בתנאי שהם **נמצאים תחת פיקוח** של אדם אחראי או **עברו הדרכה** מידי אדם אחראי. אין לאפשר לילדים לנקות את המכונה או לבצע פעולות תחזוקה ללא השגחה.
- הרחיקו בעלי חיים ממכונת הכביסה.

יש לעיין בהוראות ההפעלה ובהוראות ההתקנה, ובכל המידע המצורף למכונת הכביסה, ולהשתמש במכונה בהתאם.

שמרו את המסמכים לשימוש עתידי.

- 28..... **מרכז שירות לקוחות** 
- 29..... **נתוני צריכה** 
- 29 טבלת נתוני צריכה
- 29..... **מפרט טכני** 
- 30..... **מיקום מכונת הכביסה וחיבורה** 
- 30 פריטים הכלולים באריזת המכשיר
- 30 הוראות בטיחות
- 31 משטח ההתקנה
- 31 התקנה על משטח מוגבה או על רצפת עץ. . .
- 31 התקנת המכשיר בתוך מקום ייעודי במטבח. . .
- 31 הסרת קיבועי ההובלה.
- 32 אורך הצינורות וכבל החשמל.
- 32 פתח כניסת מים.
- 33 פתח יציאת מים.
- 34 העמדת מכונת הכביסה בצורה ישרה.
- 34 חיבור לחשמל.
- 35 לפני הכביסה הראשונה.
- 35 הובלה.

תוכן עניינים

17	תפעול המכשיר		4	ייעוד מכונת הכביסה	
17	הכנת מכונת הכביסה		5	הוראות בטיחות	
17	בחירת תוכנית/הפעלת המכשיר		5	אמצעי זהירות בעת חיבור לחשמל	
18	שינוי הגדרות ברירת המחדל של התוכנית		5	סכנת פציעה	
18	בחירה בהגדרות נוספות של התוכנית		5	אמצעי זהירות עבור ילדים	
18	הכנסת פריטי כביסה אל תוך התוף		7	הגנה על איכות הסביבה	
18	מדידת חומר ניקוי ומוצרי טיפול והוספתם		7	חומרי אריזה/מכשירים ישנים	
19	הפעלת התוכנית		7	עצות בנוגע לשימוש חסכוני	
20	נעילת בטיחות בפני ילדים		8	השימוש במכונה בקצרה	
20	הוספת פריטי כביסה		9	הכרת המכשיר	
20	שינוי התוכנית		9	מכונת הכביסה	
20	ביטול התוכנית		10	לוח הבקרה	
20	סיום תוכנית במהלך ההחייט שטיפה		10	לוח התצוגה	
21	הוצאת פריטי כביסה/כיבוי המכשיר		11	פריטי כביסה	
21	חיישנים		11	הכנת פריטי הכביסה	
21	זיהוי עומס אוטומטי		11	מיון פריטי הכביסה	
21	מערכת לזיהוי חוסר איזון בכביסה		12	חומר ניקוי	
22	הגדרת צלילים		12	בחירה בחומר הניקוי הנכון	
23	ניקוי ותחזוקה		12	חיסכון באנרגיה ובחומר ניקוי	
23	גוף מכונת הכביסה/לוח התצוגה		13	סקירת התוכניות	
23	תוף		13	התוכניות על גבי בורר התוכניות	
23	הסרת אבנית		15	עמלון	
23	מגירת חומרי הניקוי וגוף המגירה		15	צביעה/הלבנה	
23	משאבת תמיסת חומרי הניקוי חסומה		15	השריה	
24	צינור הניקוז בסיפון חסום		16	הגדרות ברירת המחדל של התוכניות	
24	המסנן בצינור כניסת המים חסום		16	טמפרטורה	
25	פתרון תקלות		16	מהירות סחיטה	
25	פתיחת חירום		16	זמן (סיום לאחר)	
26	מידע המופיע בלוח התצוגה		17	הגדרות תוכנית נוספות	
26	פתרון תקלות		17	speedPerfect (תוכנית קצרה)	
			17	ecoPerfect (תוכנית חסכונית)	
			17	Easy Iron (גיהוץ קל)	

מכונת הכביסה החדשה שלכם

בחרתם מכונת כביסה מבית Siemens. הקדישו כמה רגעים לקריאת המדריך ולהכרת יתרונותיה של מכונת הכביסה שלכם. כדי לעמוד בדרישות האיכות של המותג Siemens, כל מכונת כביסה העוזבת את מפעלנו נבדקת באופן מקיף על מנת לוודא שהיא פועלת כראוי ונמצאת במצב מושלם. ניתן למצוא מידע נוסף לגבי המוצרים, האביזרים, חלקי החילוף והשירותים שלנו באתר: www.siemens-home.co.il או ליצור קשר עם מרכז שירות הלקוחות.

אם הוראות הפעלה וההתקנה מתארות כמה דגמים שונים, ההבדלים בין הדגמים יצינו במקומות המתאימים.

הערה: חוברת זו מתורגמת מלועזית והיא מתאימה למספר רב של דגמים שלא בהכרח משווקים בארץ.



אין להפעיל את מכונת הכביסה לפני קריאת הוראות הפעלה והתקנה אלו!

הסבר לגבי הסמלים

⚠ אזהרה!

שילוב זה של סמל ומילת אזהרה מציין מצב שעשוי להיות מסוכן. פעולה בניגוד לאזהרה עשויה לגרום למוות או לפציעה.

⚡ זהירות!

מילת אזהרה זו מציינת מצב שעשוי להיות מסוכן. פעולה בניגוד למילת האזהרה עשויה לגרום נזק לרכוש ו/או לסביבה.

הערה/עצה

הוראות לגבי אופן השימוש הטוב ביותר במוצר וכן מידע שימושי נוסף.

1.2.3 (א / ב) ג

שילבי הפעולה מצוינים באמצעות מספרים או אותיות.

■ / -

רשימות מצוינות באמצעות תיבה או נקודת תבליט.

SIEMENS



מכונת כביסה

WM12K260IL

siemens-home.com/welcome

רשמו את
המכשיר
שלכם
באתר

הוראות הפעלה והוראות התקנה **he**