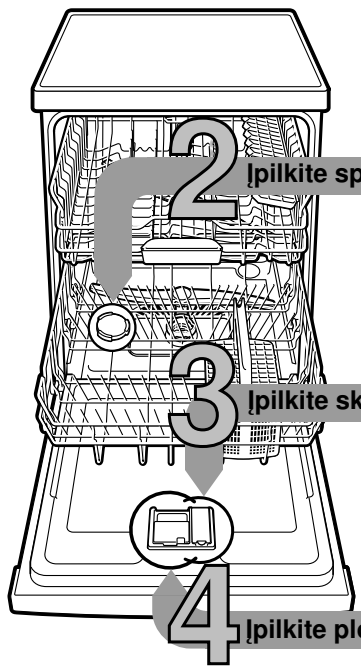




Trumpai ir aiškiai apie tai, ką reikia žinoti apie šią indaplovę ...
Bet kokiu atveju prieš pirmą naudojimą perskaitykite pilną montavimo ir naudojimosi instrukciją!

1



Vandens minkštinimo įrenginio nustatymas *

Vietinėje vandentiekio įmonėje sužinokite, kokio kietumo yra Jums tiekiamas vanduo ir įrašykite tą skaičių ...



| °dH | Vandens kietumo diapazonas | mmol/l | Pakopa | A | B | C |
|-------|----------------------------|---------|--------|----------------------------------|----------------------------------|----------------------------------|
| 0-6 | minkštas | 0-1,1 | 0 | <input type="radio"/> | <input type="radio"/> | <input type="radio"/> |
| 7-16 | vidutiniškas | 1,2-2,9 | 1 | <input checked="" type="radio"/> | <input type="radio"/> | <input type="radio"/> |
| 17-21 | kietas | 3,0-3,7 | 2 | <input checked="" type="radio"/> | <input checked="" type="radio"/> | <input type="radio"/> |
| 22-35 | kietas | 3,8-6,2 | 3 | <input checked="" type="radio"/> | <input checked="" type="radio"/> | <input checked="" type="radio"/> |

* tik prieš pirmą plovimą arba pasikeitus vandens kietumui

Greitai sutvarkyta ...

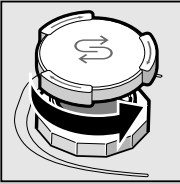
o taip viskas nustatoma

- Įjunkite ĮJUNGIMO/ISJUNGIMO jungiklį.
- Laikykite nuspaudę klavišą > ir spauskite START mygtuką iki S ir blykčioja SSS.
- Mygtukus atleiskite. Druskos papildymo rodmuo S ir „Džiovinimo“ rodmuo SSS mirksi. Šviečia rodmuo A (= 1 pakopa).
- Nustatymų pakeitimas:
 - Spauskite klavišą < tol, kol nusistatys norima pakopa.
 - Paspauskite STARTO klavišą. Rodikliai S ir SSS išsijungė. Nustatytoji pakopa išsaugoma atmintyje.
- Uždarykite dureles.

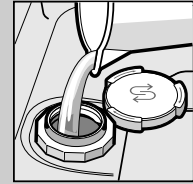
Įpilkite specialios druskos

Tirpina kalkes (nereikia, jei nustatyta vertė yra 0!) ...

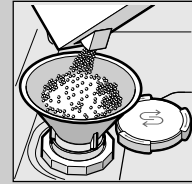
Kad išplauta būtų kuo geriausiai



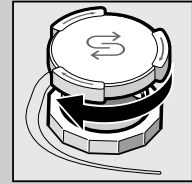
Atsukite dangtelį.



Vandens į druskos stalčių pripilkite tik prieš pirmą plovimą.



Įpilkite specialios druskos (niekada nepilkite valiklio!).



Uždarykite dangtelį. Plaukite nedelsdami.

Įpilkite skalavimo priemonės

Puikiai nublizgina ...

Kad išdžiūtų kuo geriausiai



Paspauskite žymą 1. Pakelkite dangtelį 2.



Įpilkite skalavimo priemonės.



Uždarykite dangtelį. TRAKST!

Įpilkite ploviklį

Nešvarūs indai – daug ploviklio ...



Jei reikia, atidarykite dangtelį (paspauskite klavišą).



Dėmesio! Kombinuoti produktai pritaikyti plauti ne visomis programomis. Atkreipkite dėmesį į gamintojų nuorodas.



Ploviklį pilkite tik į sausą ploviklio stalčių.



Užstumkite dangtelį. PLEKŠT!

5 Prietaiso įjungimas

6 Parinkite programą

Greitai ir taupiai arba intensyviai ...

Programų apžvalga

Šioje apžvalgoje pateikiame maksimalų įmanomų programų skaičių. Kokiomis programomis galite plauti įsigytu prietaisu, matysite funkcijų panelyje.

Programiniai duomenys yra pagal Europos standartą ES 50242 nustatyti laboratoriniai duomenys. Praktikoje gali būti nukrypimai. ** dėti pusę nurodyto kiekio

| | Intensyvi 70° | Normali 65° | Eco 50° | Tausojanti 40° | Greita 45° | Pirminis skalavimas |
|--|---------------|-------------|---------|----------------|------------|---------------------|
| Trukmė valandomis : minutėmis | ← | 3:30 - 1:25 | → | ← | 0:29 * | 0:15 |
| Elektros srovės sunaudojimas kW per val. | ← | 1,50 - 0,85 | → | ← | 0,80 | 0,05 |
| Vandens sunaudojimas litrais | ← | 15 - 12 | → | ← | 10 | 4 |

Jeigu skalavimo priemonės pridėjimas išjungtas arba skalavimo priemonės trūksta, veikimo laikas prailgėja.

Papildomos funkcijos **

Suteikia lankstumo ...

Laiko taupymas (VarioSpeed) ... bus pasiekta padidinus energijos sunaudojimą, bet nepakitus švarumo lygiui.

Nepilna indaplovė ... jeigu indų nedaug, tai sutaupoma vandens, energijos ir laiko.

Intensyvi zona ... puikiai tinka mišriai įkrovai. Skalavimo spaudimas ir skalavimo temperatūra truputį didinami.

Higiena (Hygiene) ... skalavimo proceso metu kyla temperatūra. Tokiu būdu pasiekiamas aukštesnis higienos lygis.

Džiovinimo papildomai ... dėl aukštesnės temperatūros pagerėja džiovinimo rezultatas. (Atkreipkite dėmesį į neatsparius indus.)

8 Įjunkite programą Pirmin ...

9 Išjunkite prietaisą Juk paprasta ...

7

** priklausomai nuo modelio

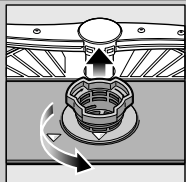


Priežiūra

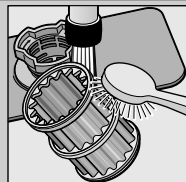
Kad plovimo rezultatai būtų puikūs...

Išvalykite vandens pompą

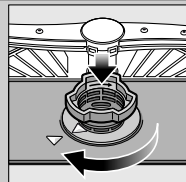
Sietai
... patikrinkite, jei reikia, juos išvalykite.



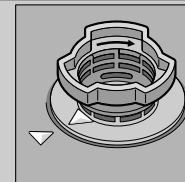
Pasukite sietų cilindrą, išimkite sietų sistemą ...



Nuplaukite po tekančiu vandeniu ...



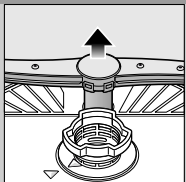
Istatykite ...



Užveržkite sietų sistemą. **ATKREIPKITE DĖMĘS!** Į ŽYMĖJIMĄ!

- Ištraukite kištuką.
- Išsemkite vandenį ir išimkite sietus.
- Nuimkite dangtelį (A).
- Patikrinkite, ar aplink siurbliarai nėra svetimkūnių.
- Turi pasigirsti spragtelėjimas, signalizuojantis jo užsikimšimą (B).
- Įdėkite sietus.

Purškiklio svertai
... nuvalykite nešvarumus ir nuosėdas.



Apatinį svertą patraukite į viršų ...



atsukite viršutinį svertą ...



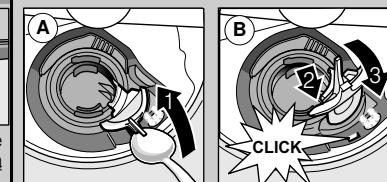
nuvalykite po tekančiu vandeniu (jei reikia, su dantų krapštuku) ...



Istatykite apatinį svertą ...



Tvirtai užsukite viršutinį svertą



Nedidelius gedimus pašalinkite patys ...

... sau padėti verta!

Daugiau nuorodų Jūs rasite naudojimosi instrukcijoje

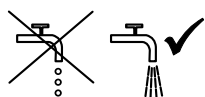
Gedimas

Galimos priežastys

Pagalba

Dega rodiklis "🔥"

Vandentiekio čiaupas neatsisuka arba užkalkėjęs



Užsikimšusi arba užsilenkusi vandens nutekėjimo žarna

Nesumontuotas vandens pašalinimo pompos dangtelis

Užkimšta vandens pašalinimo pompa

Blykčioja rodiklis "🔧"

Techninis prietaiso gedimas

Prietaiso viduje lieka vanduo

Dar nesibaigė programa

Ant įrankių lieka rūdžių

Įrankiai neatsparūs rūdims. Kietos peilių rankenos yra labiau pažeidžiamos iš kitur patekusios rūdys

- ▶ Atsukite vandentiekio čiaupą.
- ▶ 1. Nusukite vandens jungtį.
- ▶ 2. Išvalykite sietą, esantį vandens jungtyje.
- ▶ 3. Pratekantis vandens kiekis turi būti mažiausiai 10 l/min., kai vandens tiekimo jungtis atidaryta. Jei prateka mažiau vandens, pasirūpinkite pakeisti jungtį.
- ▶ Ištiesinkite vandens tiekimo žarną. Svarbu, kad ji nebūtų užlinkusi.
- ▶ Vandens nutekėjimo žarną ištieskite taip, kad ji nesulenktų.
- ▶ Sumontuokite dangtelį (žr. viršuje).
- ▶ Išvalykite vandens pašalinimo pompą (žiūrėkite viršuje).
- ▶ Skambinkite į klientų aptarnavimo servisą (nurodykite gedimo kodą).
- ▶ Išjunkite prietaisą iš elektros tinklo.
- ▶ Prietaisą įjunkite ir uždarykite arba nutraukite programą (žr. "Programos nutraukimas").

- ▶ Naudokite indaplovėse plauti pritaikytus įrankius.
- ▶ Prietaise niekada neplaukite rūdijančių indų.

Gedimas

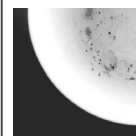
Galimos priežastys

Pagalba

Nešvarūs indai

Indai suguldyti vienas ant kito arba sudėti vienas virš kito

Ant indų lieka smėlio arba panašių nuosėdų



Per mažai ploviklio
Parinkta netinkama programa
Užsikimšusios purškiklio angos
Užsikimšę sietai arba jie netvirtai įsukti
Blokuojami purškiklių svertai

- ▶ Atskirkite indus, stenkitės, kad jie nesiliestų tarpusavyje.
- ▶ Laikykitės (ploviklio) gamintojų nuorodų.
- ▶ Parinkite intensyvesnę programą.
- ▶ Išvalykite purškiklio svertus (žr. viršuje)
- ▶ Išvalykite sietus (žr. viršuje)
- ▶ Sudėkite indus taip, kad purškiklio svertai galėtų laisvai sukis.

Ant indų lieka dėmių arba dryžių

Dozuojama per daug/ per mažai skalavimo priemonės

Nesausi indai

Skalavimo priemonė

Naudojamas kombinuotas ploviklis išsukia blogą džiovavimo rezultatą
Prietaiso nustatymas

Ant indų lieka pienujų nuosėdų (kurias galima pašalinti)

Blogai sureguliuotas vandens minkštinimo įrenginys
Trūksta specialios druskos

Ant indų lieka pienujų nuosėdų, taurės lieka apsitraukusios/neskaidrios (šių nuosėdų negalima pašalinti)

Taurės nepritaikytos plauti indaplovėje

Blunka plastmasinių indų spalvos

Per mažai ploviklio
Blukimą sąlygoja spalvotos maistinės medžiagos (pomidorų padažas)

- ▶ Jei lieka dryžiai, sumažinkite dozę.
- ▶ Jei lieka vandens arba kalkių dėmės, padidinkite dozę.
- ▶ Padidinkite dozavimą. Pakeiskite gaminį.
- ▶ Naudokite skalavimo priemonę.
- ▶ Suaktyvinkite intensyvaus džiovavimo funkciją (priklausomai nuo modelio).
- ▶ Sureguliuokite vandens minkštinimo įrenginį.
- ▶ Papildykite specialios druskos.
- ▶ Naudokite indaplovėse plauti pritaikytas taures.
- ▶ Naudokite stiklą tausojantį ploviklį.
- ▶ Laikykitės (ploviklio) gamintojų nuorodų.
- ▶ Spalvų pasikeitimai nėra pavojingi; po daugelio plovimų spalvos gali pablukti.

Programos nutraukimas ...

Teisingai sudėkite ...

Veikiant programai, maždaug 3 sekundes laikykite nuspauštą START mygtuką (atstata), kol užges visi rodmensys.



Programa dar veikia maždaug 1 minutę, kol išpumpuojamas likęs vanduo.

Indus, pritaikytus plauti indaplovėse, ant kurių nėra pelenų, vaško, alyvos, dažų ir lipnių etikečių likučių, ant kurių nėra daug marmelado, pieno produktų ir maisto likučių (jei yra, reikia juos pašalinti), surūšiukite pagal naudojimosi instrukcijos nurodymus ir patikrinkite, ar jie neklidys sukis purškiklių svertams.