

SIEMENS



Práčka

WM...

siemens-home.bsh-group.com/welcome

sk Návod na používanie a inštaláciu

Register
your
product
online

Vaša nová práčka

Rozhodli ste sa pre práčku značky Siemens.

Venujte prosím niekoľko minút vášho času na prečítanie a zoznámenie sa s prednosťami vašej práčky.

Na zabezpečenie vysokej kvality značky Siemens bola u každej práčky, ktorá opúšťa náš závod starostlivo preskúšaná jej funkčnosť a bezchybný stav.

Ďalšie informácie k našim výrobkom, príslušenstvu, náhradným dielcom a servisu nájdete na našej internetovej stránke www.siemens-home.bsh-group.com alebo sa obráťte na naše strediská zákazníckeho servisu.

Ak návod na použitie a inštaláciu opisuje rôzne modely, bude na príslušných miestach upozornené na rozdiely.



Práčku uveďte do prevádzky až po prečítaní tohto návodu na používanie a inštaláciu!

Pravidlá zobrazenia

Varovanie!

Táto kombinácia symbolu a signálneho slova upozorňuje na možnú nebezpečnú situáciu. Následkom nerespektovania varovania môže byť smrť alebo poranenia.

Pozor!

Toto signálne slovo upozorňuje na možnú nebezpečnú situáciu. Následkom nerespektovania môžu byť materiálne škody a/alebo škody na životnom prostredí.

Upozornenie / tip

Upozornenia týkajúce sa optimálneho používania spotrebiča / užitočné informácie.

1. 2. 3. / a) b) c)

Jednotlivé kroky postupu sa zobrazia označené číslami alebo písmenami.

■ / -

Výpočet (vymenovanie) sa zobrazí označený okienkami alebo odrážkami.

Obsah

 Stanovené použitie	4	Výber programu/Zapnutie spotrebiča	16
 Bezpečnostné upozornenia	5	Zmena prednastavení programu	16
Elektrická bezpečnosť	5	Voľba dodatočných nastavení programu	16
Nebezpečenstvá poranenia	5	Vloženie bielizne do bubna	16
Bezpečnosť pre deti	5	Dávkovanie a plnenie pracieho a ošetrovacieho prostriedku	17
 Ochrana životného prostredia	6	Spustenie programu	18
Obal/Starý spotrebič	6	Detská poistka	18
Pokyny na úsporu	6	Doplnenie bielizne	18
 Oboznámenie sa so spotrebičom	8	Zmena programu	19
Práčka	8	Prerušenie programu	19
Ovládací panel	9	Koniec programu Stop plákanie	19
Indikačné pole	10	Ukončenie programu	19
 Bielizeň	11	Vyberanie bielizne/Vypnutie spotrebiča	19
Príprava bielizne	11	 Senzorika	20
Triedenie bielizne	11	Množstevná automatika	20
Škrobenie	12	Kontrolný systém nevyváženosti	20
Farbenie/odfarbovanie	12	VoltMonitor	20
Namáčanie	12	 Nastavenie signálu	20
 Prací prostriedok	12	 Čistenie a údržba	21
Voľba správneho pracieho prostriedku	12	Plášť spotrebiča/Ovládací panel	21
Úspora energie a pracieho prostriedku	13	Prací bubon	21
 Prednastavenia programu	13	Odstránenie vodného kameňa	21
Teplota	13	Zásuvka na pracíe prostriedky a kryt	21
Otáčky odstreďovania	13	Upchaté čerpadlo pracieho roztoku	22
Hotovo za	14	Upchatá odtoková hadica na sifóne	22
 Dodatočné nastavenia programu	15	Upchaté sitko v prívoде vody	23
speed/eco	15	 Poruchy, čo je nutné robiť?	23
Ochrana proti pokrčeniu	15	Núdzové odblokovanie	23
Voda+extra plákanie	15	Upozornenia v indikačnom poli	24
Predpieranie	15	Poruchy, čo je nutné robiť?	25
 Obsluha spotrebiča	16	 Zákaznícky servis	27
Príprava práčky	16	 Technické údaje	27
		 Inštalácia a pripojenie	28
		Obsah dodávky	28

Bezpečnostné upozornenia	28
Inštaláčna plocha.	29
Inštalácia na podstavec alebo drevený trémový strop.	29
Inštalácia na podestu so zásuvkou .	29
Zabudovanie/vstavanie spotrebiča do kuchynskej linky.	29
Odstránenie prepravných poistiek . .	29
Dížky hadíc a prívodných káblov . . .	30
Prívod vody	30
Odtok vody	32
Vyváženie.	33
Elektrické pripojenie	33
Pred 1. praním.	34
Preprava	35



Stanovené použitie

- Výlučne na používanie v domácnosti alebo domácom prostredí.
- Práčka je vhodná na pranie textílií určených na pranie v práčke a ručné pranie vlny v pracom roztoku.
- Na prevádzku so studenou* alebo studenou a teplou* pitnou vodou (maximálne 60 °C) a bežnými pracími a ošetrojúcimi prostriedkami, ktoré sú určené na použitie v práčkach.
- Pri dávkovaní všetkých pracích, pomocných, ošetrojúcich a čistiacich prostriedkov bezpodmienečne dodržiavajte pokyny výrobcu.
- Práčku môžu obsluhovať deti od 8 rokov, osoby s obmedzenými fyzickými, zmyslovými alebo duševnými schopnosťami a osoby s nedostatočnými skúsenosťami alebo znalosťami, ak sú **pod dozorom** alebo ak boli **poučené** zodpovednou osobou. Deti nesmú bez dozoru vykonávať žiadne čistiace a údržbové práce.
- Tento spotrebič je určený na použitie maximálne do výšky 4 000 metrov nad morom.
- Deti do 3 rokov držte od práčky v bezpečnej vzdialenosti.
- Držte domáce zvieratá v dostatočnej vzdialenosti od práčky.

Prečítajte si tento návod na používanie a návod na inštaláciu a všetky ostatné informácie priložené k práčke a postupujte podľa nich.

Podklady si odložte na neskoršie použitie.

* podľa modelu

Bezpečnostné upozornenia

Elektrická bezpečnosť

Varovanie **Ohrozenie života!**

Pri kontakte so súčasťami pod napätím hrozí nebezpečenstvo úrazu elektrickým prúdom.

- Sieťovú zástrčku nechytajte mokrými rukami.
- Sieťové vedenie vyťahujte vždy za zástrčku, nikdy nie za kábel, mohlo by sa poškodiť.

Nebezpečenstvá poranenia

Varovanie **Nebezpečenstvo poranenia!**

- Pri dvíhaní práčky za prečnievajúce konštrukčné súčasti (napr. dvierka) sa môžu súčasti zlomiť a spôsobiť poranenia. Nedvíhajte práčku za prečnievajúce konštrukčné súčasti.
- Pri vystúpení na práčku sa môže pracovná doska zlomiť, čo môže viesť k poraneniam. Nestúpajte na práčku.
- Pri opieraní sa/sadaní si na otvorené dvierka práčky sa môže práčka prevrátiť a spôsobiť poranenia. Neopierajte sa o otvorené dvierka práčky.

- Pri siahnutí do otáčajúceho sa bubna môže dôjsť k poraneniu rúk. Nesiahajte do otáčajúceho sa bubna. Počkajte, až sa bubon prestane otáčať.

Varovanie **Nebezpečenstvo obarenia!**

Pri praní s vysokými teplotami môže dôjsť pri kontakte s horúcim pracím roztokom, napr. pri odčerpaní horúceho pracieho roztoku do umývadla, k obareniu. Nesiahajte do horúceho pracieho roztoku.

Bezpečnosť pre deti

Varovanie **Ohrozenie života!**

Deti si pri hraní s práčkou môžu dostať do života nebezpečných situácií alebo sa poraniť.

- Nenechávajte pri práčke deti bez dozoru.
- Nedovoľte deťom, aby sa s práčkou hrali!

Varovanie **Ohrozenie života!**

Zabráňte tým, aby sa deti zavreli dovnútra spotrebiča a dostali sa do nebezpečenstva ohrozenia života.

- Pri spotrebičoch, ktoré doslúžili:
- vyťahnite sieťovú zástrčku.
 - odrežte sieťové vedenie a odstráňte so zástrčkou.
 - zničte zámok dvierok.

Varovanie

Nebezpečenstvo udusenía!

Deti sa môžu pri hraní zabalíť do obalov/fólií a častí obalu alebo si tieto natiahnuť cez hlavu a udusiť sa.

Fólie, obaly a ich časti udržiajte mimo dosahu detí.

Varovanie

Nebezpečenstvo otravy!

Pracie a ošetrovacie prostriedky môžu pri konzumácii spôsobiť otravu.

Pracie a ošetrovacie prostriedky uchovávajte mimo dosahu detí.

Varovanie

Podráždenie očí/kože!

Kontakt s pracími a ošetrovacími prostriedkami môže viesť k podráždeniu očí/kože.

Pracie a ošetrovacie prostriedky uchovávajte mimo dosahu detí.

Varovanie

Nebezpečenstvo poranenia!

Sklo vkladacích dvierok je pri praní s vysokými teplotami horúce.

Zabráňte deťom dotýkať sa horúcich dvierok.

Ochrana životného prostredia

Obal/Starý spotrebič




Obal zlikvidujte ekologicky. Tento spotrebič je označený v súlade s európskou smernicou 2012/19/EÚ o nakladaní s použitými elektrickými a elektronickými zariadeniami (waste electrical and electronic equipment - WEEE). Táto smernica stanoví jednotný európsky (EU) rámec pre spätný odber a recyklovanie použitých zariadení.

Pokyny na úsporu

- Využívajte maximálne množstvo bielizne príslušného programu. Prehľad programov → Príloha k návodu na používanie a inštaláciu
- Normálne znečistenú bielizeň perte bez predpierania.
- Pri mierne alebo normálne znečistenej bielizni je možné ušetriť energiu a pracie prostriedky. → *Strana 13*
- Voliteľné teploty sa vzťahujú na označenia textílií týkajúce sa ich ošetrovania. Teploty dosahované v spotrebiči sa môžu od nich líšiť, aby sa zabezpečila optimálna súhra energetickej úspory a výsledku prania.
- **Upozornenie pre spotrebu energie*** → *Strana 10*: Indikácia podáva informáciu o relatívnej výške spotreby energie v zvolených programoch. Čím viac kontroliek svieti, tým je vyššia aktuálna spotreba.

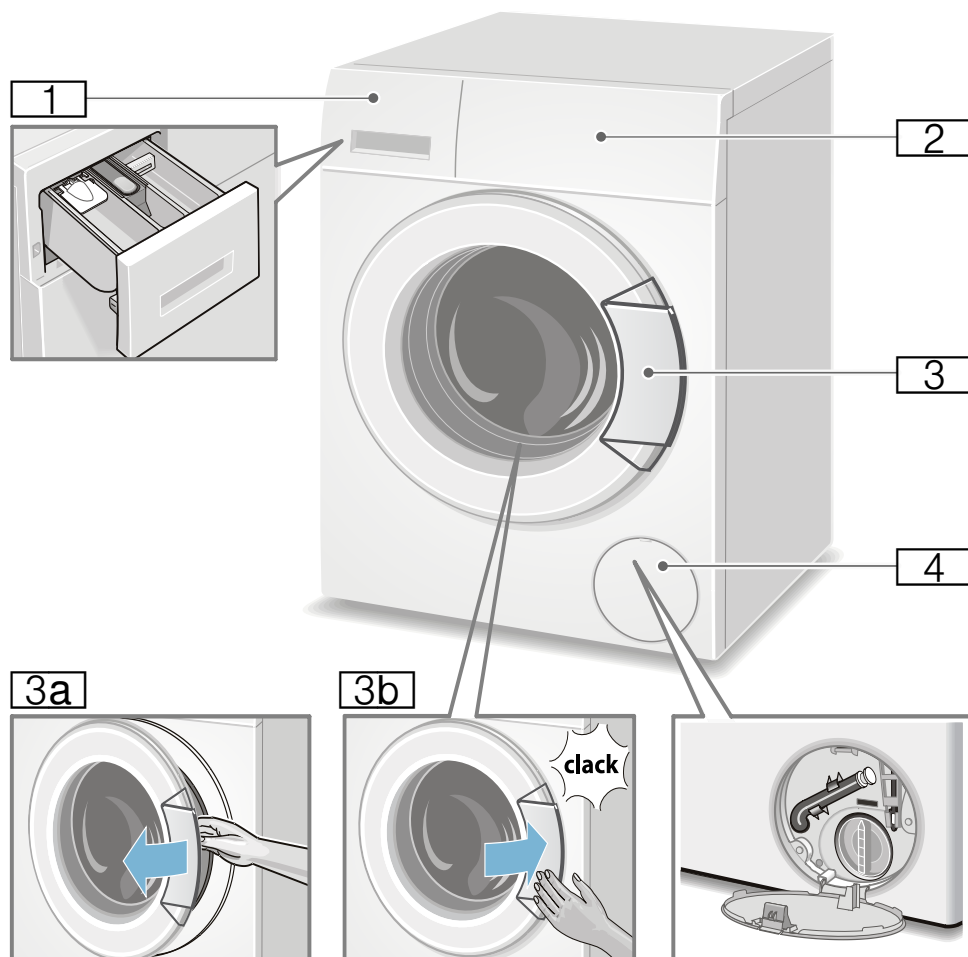
Tak môžete porovnať spotrebu pri programoch pri voľbe rôznych nastavení programu a príp. sa rozhodnúť pre úsporné nastavenie programu.

* v závislosti od modelu

- **Režim energetickej úspory:**
Osvetlenie indikačného poľa po niekoľkých minútach zhasne, tlačidlo  bliká. Na aktivovanie osvetlenia zvolte ľubovoľné tlačidlo. Režim na úsporu energie nebude aktivovaný, keď beží program.
- Ak sa bude bielizeň následovne sušiť v sušičke, zvolte otáčky pri odstreďovaní podľa návodu výrobcu sušičky.

Oboznámenie sa so spotrebičom

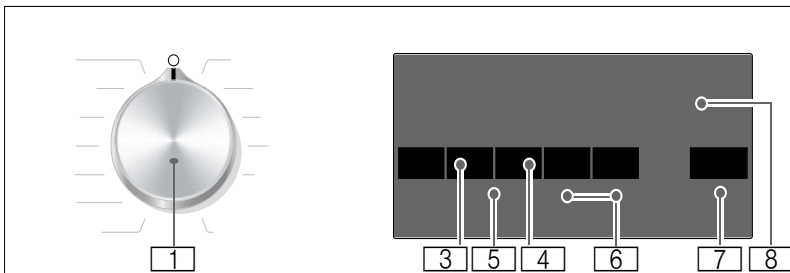
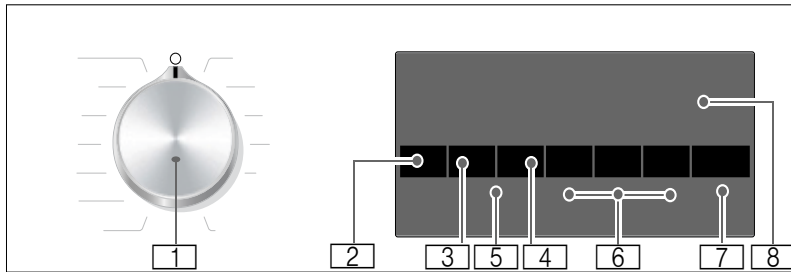
Práčka



- 1** Zásuvka na pracie prostriedky
→ *Strana 17*
- 2** Ovládací panel/indikačné pole
- 3** Dvierka s držadlom
- 3a** Otvorenie dvierok
- 3b** Zatvorenie dvierok
- 4** Servisná klapka

Ovládací panel

Bedienfeld je nach Modell



1 Volič programov:
na zvolenie programu a zapnutie a vypnutie práčky cez polohu **Vyp** (○);
Prehľad programov nájdete v prílohe k návodu na použitie a inštaláciu.

2 Zmeňte **Teplota** *. → *Strana 13*

3 Zmeňte **Otáčky odstreďovania**.
→ *Strana 13*

4 Zmeňte **Hotovo za**. → *Strana 14*

5 **Detská poistka** (☞ 3 sec.)
Aktivovanie/deaktivovanie zaistenia proti neúmyselnej zmene nastavených funkcií; → *Strana 18*
Na to stlačte súčasne tlačidlá **Otáčky odstreďovania Hotovo za** a na cca **3 s**.

6 **Voľba dodatočných nastavení programu:** → *Strana 15*

- speed/eco
- Voda+extra plákanie *
- Ochrana proti pokrčeniu *
- Predpieranie *

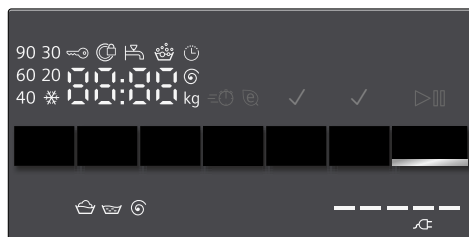
7 **Tlačidlo** ▶▶▶ **na:**

- spustenie programu,
- prerušenie programu, napr. pridanie bielizne → *Strana 18*,
- zrušenie programu → *Strana 19*

8 **Indikačné pole** pre nastavenia a informácie → *Strana 10*

* v závislosti od modelu

Indikačné pole



Upozornenie: V tabuľke nájdete možnosti nastavenia a informácie o zvolenom programe.

☀ - 90 °C

Teplota* v °C;
☀ = za studena

----, 0 - 1400** ⌚

Otáčky odstreďovania v ot/min,
0 = bez odstreďovania, len odčerpanie
→ *Strana 13*,
---- = Stop pláchanie
→ *Strana 13*

napr. 2:30

Hotovo za trvanie programu po voľbe programu v h:min (hodiny:minúty),

🕒 1 - 24

Predvoľba času skončenia v hodinách; po skončení programu...

9** kg

Odporúčaná náplň zobrazenie spotreby energie*
→ *Strana 6*
Čím viac kontroliek svieti, tým je vyššia relatívna spotreba energie.

☞ = = = = =

* v závislosti od modelu

** podľa zvoleného programu, nastavení a modelu

ďalšie upozornenia na indikačnom poli

Progres priebehu programu:

🧺	Pranie
🧺	Pláchanie
🌀	Odstreďovanie
Koniec	Ukončenie programu
---- ⌚	Koniec programu vo fáze Stop pláchanie

Dvierka:

🌀	Dvierka sa nedajú otvoriť.
svieti	
🌀	Po spustení programu: Dvierka nie sú správne zatvorené.
bliká	

Vodovodný kohútik:

🚰	Vodovodný kohútik nie je otvorený,
bliká	voda nemá tlak
🚰	Príliš nízky tlak vody (doba trvania programu sa môže predĺžiť)
svieti	

Detská poistka: → *Strana 18*

🔒	Detská poistka je aktivovaná
svieti	
🔒	Detská poistka je aktivovaná, volič programov prestavený
bliká	

Zistenie peny:

👑	→ <i>Strana 18</i>
svieti	

Zobrazenie chyby:

E: --	→ <i>Strana 24</i>
-------	--------------------

Nastavenie signálu:

0 - 4	→ <i>Strana 20</i>
-------	--------------------



Bielizeň

Príprava bielizne

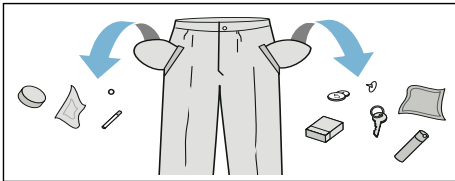
Pozor!

Poškodenie spotrebiča/textílií

Cudzie predmety (napr. mince, kancelárske sponky, ihly, klince) môžu poškodiť bielizeň alebo súčiastky práčky.

Preto rešpektujte nasledovné pokyny pri príprave vašej bielizne:

- Vyprázdnite vrecká.



- Dávajte pozor na kovové predmety (kancelárske sponky atď.) a odstráňte ich.
- Chúlostivú bielizeň (pančuchy, podprsenky s ramienkami atď.) perte v sieťke/vrecku.
- Zipsy zatvorte, gombíky na oblečkach zapnite.
- Kečkou odstráňte piesok z vreciek a záhybov.
- Odstráňte záclonové valčeky alebo ich zaviažte do sieťky/vrecka.

Triedenie bielizne

Roztriedte bielizeň podľa pokynov na udržiavanie bielizne a údajov výrobcu uvedených na etiketách s informáciami o udržiavaní textílií podľa:

- druhu tkaniny/druhu vlákien
- farby

Upozornenie: Bielizeň môže farbiť alebo sa úplne nevyperie. Bielu a farebnú bielizeň perte zvlášť. Novú farebnú bielizeň perte prvýkrát zvlášť.

- Znečistenie
Perte spolu bielizeň rovnakého stupňa znečistenia.
Niekoľko príkladov stupňov znečistenia bielizne nájdete → *Strana 13*.
 - **Mierne znečistená** á: nepredpierajte, príp. zvolte nastavenie **speed**
 - **Normálne znečistená**
 - **Silno znečistená:** vložte menej bielizne, zvolte program s predpraním
 - **Škvrný** : škvrnny odstráňte/vopred ošetríte, kým sú ešte čerstvé. Najprv namočte do mydlového roztoku/nešúchajte. Bielizeň potom vyperte na vhodnom programe. Odolné/zaschnuté škvrnny sa dajú niekedy odstrániť až po viacnásobnom praní.
- Symboly na etiketách s informáciami o údržbe textílií
Upozornenie: Čísla v symboloch upozorňujú na maximálnu použiteľnú teplotu prania.

- hodí sa pre normálne pranie; napr. program Baumwolle (Bavlna)
- potrebné šetrné pranie; napr. program Pflegeleicht (Nekrčivá bielizeň)
- potrebné mimoriadne šetrné pranie; napr. program Fein/Seide (Jemná bielizeň/Hodváb)
- hodí sa na ručné pranie; napr. program Wolle (Vlna)
- neperte bielizeň v práčke.

Škrobenie

Upozornenie: Bielizeň nemá byť ošetrová avivážou.

Škrobenie je možné s tekutým škrobom predovšetkým pri programe pláchanie a bavlna. Škrob dávkuje podľa údajov výrobcu do komory (v prípade potreby ju najskôr vyčistite).

Farbenie/odfarbovanie

Farbenie len v rozsahu bežnom v domácnosti. Soľ môže ušľachtilú oceľ porušiť! Dodržiavajte údaje výrobcu farbiva!

Bielizeň **neodfarbujte** v práčke!.

Namáčanie

1. Zapnite spotrebič.
2. Zvoľte program **Bavlna 20 °C**.
3. Do komory **II** naplňte namáčací prostriedok/prací prostriedok podľa údajov výrobcu.
4. Stlačte tlačidlo **▷**.
5. Po cca 10 minútach zvoľte tlačidlo **▷** na zastavenie programu.
6. Po želanom čase namáčania stlačte znova tlačidlo **▷**, ak sa má v pokračovať alebo sa má program zmeniť.

Upozornenia

- Vložte bielizeň rovnakej farby.
- Nie je potrebný ďalší prací prostriedok, na pranie sa použije namáčací roztok.

Prací prostriedok

Voľba správneho pracieho prostriedku


Pre správnu voľbu pracieho prostriedku, teploty a zaobchádzanie s bielizňou je rozhodujúce označenie týkajúce sa ošetrovania. → aj www.sartex.ch

Na webovej stránke www.cleanright.eu nájdete množstvo ďalších informácií o pracích, ošetrovacích a čistiacich prostriedkoch na súkromné použitie.

- **Univerzálne pracie prostriedky s optickými zjasňovačmi**
vhodné na bielu bielizeň na vyváрку z ľanu alebo bavlny
Program: Bavlna / studená - max. 90 °C
- **Pracie prostriedky na farebnú bielizeň bez bielidla a optických zjasňovačov**
Vhodný na farebnú bielizeň z ľanu alebo bavlny
Program: Bavlna / studená - max. 60 °C
- **Pracie prostriedky na farebnú/jemnú bielizeň bez optických zjasňovačov**
Vhodný na farebnú bielizeň z nekrčivých vlákien, syntetických vlákien
Program: Nekrčivá bielizeň / studená - max. 60 °C
- **Pracie prostriedky na jemnú bielizeň**
Vhodné na chúlolistivé jemné textilie, hodváb alebo viskózu
Program: Jemná bielizeň/Hodváb / studená - max. 40 °C
- **Pracie prostriedky na vlnu**
Vhodné na vlnu
Program: Vlna / studená - max. 40 °C

Úspora energie a pracieho prostriedku

Pri mierne alebo normálne znečistenej bielizni je možná úspora energie (znížením teploty prania) a pracích prostriedkov.

Úspora	Znečistenie/Upozornenie
Znížená teplota a množstvo pracieho prostriedku podľa odporúčania dávkovania	<p>Lahko znečistené Nie sú viditeľné žiadne znečistenia a škvry. Oblečenie nasalo pach tela, napr.:</p> <ul style="list-style-type: none"> ■ ľahké letné/športové oblečenie (nosené niekoľko hodín) ■ tričká, košele, blúzky (nosené max. 1 deň) ■ posteľná bielizeň a uteráky pre hostí (používané 1 deň)
	<p>Normálne znečistené Viditeľné znečistenie/alebo málo miernych škvŕn, napr.</p> <ul style="list-style-type: none"> ■ tričká, košele, blúzky (prepotené, viacrát nosené) ■ uteráky, posteľná bielizeň (používané max. 1 týždeň)
	<p>Silno znečistené Znečistenia a/alebo škvry sú jasne viditeľné, napr. utierky na riad, detská bielizeň, pracovné odevy</p>
Teplota podľa etikety s informáciami o ošetrovaní textílií a množstvo pracieho prostriedku podľa odporúčania dávkovania/silné znečistenie	

Upozornenie: Pri dávkovaní všetkých pracích/pomocných/ošetrovujúcich a čistiacich prostriedkov bezpodmienečne dodržiavajte pokyny výrobcov. → *Strana 17*

P+ Prednastavenia programu

Predvolené nastavenia programu sa po výbere programu zobrazia v indikačnom poli.

Prednastavenia môžete zmeniť.

Na tento účel stláčajte príslušné tlačidlo dovtedy, kým sa v indikačnom poli neobjaví želaná nastavená hodnota.

Upozornenie: Pri dlhšom stlačení tlačidla prebiehajú nastavované hodnoty automaticky až po konečnú hodnotu. Potom ešte raz zvolte tlačidlo a znova môžete zmeniť nastavené hodnoty.

Prehľad všetkých možných nastavení programov nájdete v prílohe k návodu na použitie a inštaláciu.

Teplota

(°C, °C Temp.)

Tlačidlo v závislosti od modelu

Pred a počas programu môžete v závislosti od progresu programu zmeniť nastavenú teplotu.

Maximálna nastaviteľná teplota závisí od zvoleného programu.

Otáčky odstred'ovania

(⊙, ⊙ rpm)

Pred a počas priebehu programu môžete v závislosti od progresu programu zmeniť počet otáčok pri odstred'ovaní (v ot/min, otáčky za minútu).

Nastavenie 0: Bez záverečného odstred'ovania, voda sa len odčerpá. Bielizeň zostane ležať mokrá v bubne, napr. bielizeň, ktorá sa nemá odstred'ovať.

Nastavenie - - - -: Stop pláchanie = bez záverečného odstred'ovania, bielizeň

zostane po poslednom pláchaní vo vode.

Stop pláchanie môžete zvoliť, aby ste predišli pokrčeniu bielizne, keď sa po skončení programu nevyberie bielizeň hneď z práčky.

Na pokračovanie/ukončenie programu → *Strana 19*

Maximálne nastaviteľné otáčky závisia od zvoleného programu a modelu.

Hotovo za

(🕒, 🕒 Finish in)

Pred spustením programu môžete koniec programu (zostávajúci čas) predvoliť v hodinových krokoch (h = hodina) do maximálne 24 h.

Na tento účel:

1. Zvoľte program.
Zobrazí sa doba trvania programu napr. **2:30** (hodiny:minúty).
2. Stláčajte tlačidlo **Hotovo za** dovtedy, kým sa nezobrazí požadovaný počet hodín.
3. Stlačte tlačidlo ▷▢.
Program sa spustí.
V indikačnom poli sa zobrazuje a odpočítava zvolený počet hodín, napr. **8 h**, do začiatku spustenia pracieho programu. Potom sa zobrazí doba trvania programu.

Upozornenie: Doba trvania programu sa počas priebehu programu automaticky prispôsobuje.

Dobu trvania programu môžu ovplyvňovať určité faktory, napr.:

- nastavenia programu,
- dávkovanie umývacieho prostriedku (príp. dodatočné pláchania kvôli tvoreniu peny),
- množstvo bielizne/druh textilu (rozdielna nasiakavosť),
- nevyváženosti (napr. napínacie plachty) sa vyrovnávajú viacnásobnými spusteniami odstreďovania,
- kolísania sieťového napätia,
- tlak vody (prítoková rýchlosť).

Po spustení programu môžete zmeniť predvolený počet hodín takto:

1. Stlačte tlačidlo ▷▢.
2. Tlačidlom **Hotovo za** zmeňte počet hodín.
3. Stlačte tlačidlo ▷▢.

Po spustení programu môžete v prípade potreby doložiť alebo vybrať bielizeň. → *Strana 18*

P+ Dodatočné nastavenia programu

Prehľad všetkých možných dodatočných nastavení nájdete v prílohe k návodu na použitie a inštaláciu.

Nastavenia sa odlišujú v závislosti od modelu.

speed/eco

( )

Tlačidlo s dvoma možnosťami nastavenia na prispôbenie zvoleného programu:

■ speed

Na pranie za kratší čas pri porovnateľnom pracovnom účinku, avšak s vyššou spotrebou energie pri zvolenom programe bez nastavenia speed/eco.

Upozornenie: Neprekračujte maximálne množstvo náplne.

■ eco

Energeticky optimalizované pranie vďaka zníženiu teploty pri porovnateľnom pracovnom účinku pri zvolenom programe bez nastavenia speed/eco.

Na tento účel stlačte tlačidlo. Najprv vám bude ponúknuté nastavenie **speed**. Stlačte tlačidlo ešte raz, nastavenie **eco** je aktívne. Na dispeji svieti zodpovedajúci symbol, keď je nastavenie aktivované.

Stlačte tlačidlo ešte raz, potom nie je aktívne žiadne nastavenie.

Ochrana proti pokrčeniu

(,  Less iron)

Tlačidlo v závislosti od modelu

Redukuje pokrčenie pomocou špeciálneho priebehu odstredenia s následným natriasaním bielizne a redukovanými otáčkami odstredovania.

Upozornenie: Zvýšená zvyšková vlhkosť bielizne.

Voda+extra plákanie

(,  Rinse+)

Tlačidlo v závislosti od modelu

Vyšší hladina/spotreba vody a dodatočné plákanie v prípade nadmerne citlivej pokožky alebo oblastí s veľmi mäkkou vodou.

Predpieranie

(,  Prewash)

Tlačidlo v závislosti od modelu

Na silno znečistenú bielizeň.

Upozornenie: Rozdeľte prací prostriedok do komôr **I** a **II**.

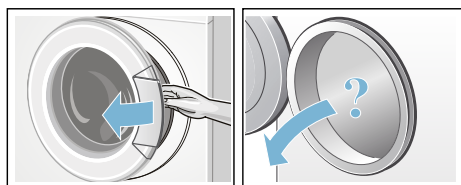


Obsluha spotrebiča

Príprava práčky

Upozornenie: Práčka **musí byť odborné nainštalovaná a pripojená**. od → *Strana 28*

1. Zastrčte sieťovú zástrčku.
2. Otvorte vodovodný kohútik.
3. Otvorte dvierka.
4. Skontrolujte, či je bubon kompletne vyprázdnený. V prípade potreby ho vyprázdnite.



Výber programu/Zapnutie spotrebiča

Upozornenie: Ak ste aktivovali detskú poistku, musíte ju najprv deaktivovať a až potom budete môcť nastaviť program.

Voličom programov vyberte požadovaný program. Otáčanie je možné v oboch smeroch.

Spotrebič je zapnutý.

Na indikačnom paneli sa zobrazia **prednastavenia programu** pre zvolený program:

- Teplota*,
- Dĺžka trvania programu striedavo s maximálnou náplňou a
- Upozornenie pre spotrebu energie*.

* v závislosti od modelu

Zmena prednastavení programu

Môžete použiť alebo zmeniť prednastavenia pre tento prací cyklus.

Na tento účel stlačajte príslušné tlačidlo dovtedy, kým sa nezobrazí požadované nastavenie.

Nastavenia sú aktívne bez potvrdenia.

Po vypnutí práčky nezostanú zachované.

Prednastavenia programov → *Strana 13*

Voľba dodatočných nastavení programu

Voľbou dodatočných nastavení môžete proces prania ešte lepšie prispôbiť vašej bielizni.

Nastavenia možno v závislosti od progresu programu zvoliť, príp. zrušiť.

Kontrolky tlačidiel svietia, keď je nastavenie aktívne.

Nastavenia nezostanú po vypnutí práčky zachované.

Dodatočné nastavenia programu → *Strana 15*

Vloženie bielizne do bubna



Varovanie

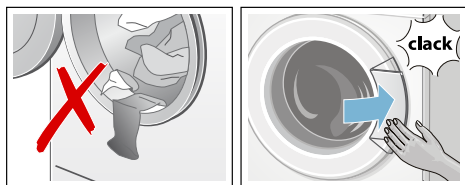
Nebezpečenstvo ohrozenia života!

Kusy bielizne vopred ošetrené čistiacimi prostriedkami obsahujúcimi rozpúšťadlá, napr. odstraňovače škvrn/ prací benzín, môžu po vložení spôsobiť výbuch.

Takéto kusy bielizne je nutné najprv dôkladne ručne preprať.

Upozornenia

- Zmiešajte veľké a malé kusy bielizne. Rôzne veľkosti kusov bielizne sa pri odstreďovaní lepšie rozdelia. Jednotlivé kusy bielizne môžu viesť k nevyváženosti.
 - Dodržiavajte maximálnu uvedenú náplň. Nadmerná náplň znižuje účinok prania a spôsobuje pokrčenie.
1. Roztriedenú bielizeň vložte rozloženú do bubna.
 2. Dávajte pozor, aby sa bielizeň nezacvikla medzi dvierka a gumenú manžetu a zatvorte dvierka.



Dávkovanie a plnenie pracieho a ošetrovacieho prostriedku

Pozor!

Poškodenie spotrebiča

Čistiace prostriedky a prostriedky na predchádzajúce čistenie bielizne (napr. odstraňovače škvŕn, predpieracie spreje...) môžu pri styku poškodiť povrch práčky.

Zabráňte styku týchto prostriedkov s povrchom práčky. Prípadné zvyšky aerosólu a iné zvyšky/kvapky hneď utrite vlhkou utierkou.

Dávkovanie

Prací a ošetrovací prostriedok dávajte podľa:

- tvrdosti vody. Informujte sa vo vašej vodárenskej spoločnosti.
- údajov výrobcu uvedených na obale.
- množstva bielizne.
- znečistenia .

Plnenie

⚠ Varovanie

Podráždenie očí/kože!

Pri otvorení zásuvky na pracie prostriedky počas prevádzky môže prací/ošetrovací prostriedok vystreknúť. Zásuvku otvorte opatrne.

V prípade kontaktu s pracím/ošetrovacím prostriedkom dôkladne vypláchnite oči, príp. opláchnite pokožku.

V prípade náhodného požitia privolajte lekársku pomoc.

Upozornenie: Viskózne avivážne a tvarovacie prostriedky zriedte vodou, zabraňuje to upchatiu.

Pracie a ošetrovacie prostriedky dajte do príslušných komôr:

Dávkovacia pomôcka* A	Na tekutý prací prostriedok
Komora II	Prací prostriedok na hlavné pranie, zmäčkovadlo, bieliaci prostriedok, soľ na škrvny
Komora ☞	Aviváž, škrob, neprekročte max.
Komora I	Prací prostriedok na predpranie

1. Vytiahnite zásuvku na pracie prostriedky až na doraz.
2. Naplňte prací a/alebo ošetrovací prostriedok.
3. Zásuvku na pracie prostriedky zatvorte.

Dávkovacia pomôcka* na tekutý prací prostriedok


Pri dávkovaní tekutých pracích prostriedkov umiestnite dávkovaciu pomôcku:

1. Vytiahnite zásuvku na prací prostriedok, stlačte vložku smerom nadol a zásuvku úplne vyberte.

2. Dávkovaciú pomôcku posuňte dopredu, sklopte dolu a nechajte zapadnúť.
3. Zásuvku znova zasuňte.

Upozornenie: Dávkovaciú pomôcku nepoužívajte pri gélových pracích prostriedkoch a pracích práškoch a pri programoch s predpraním, príp. keď je zvolená funkcia zostávajúci čas.


Spustenie programu

Zvoľte tlačidlo . Kontrolka svieti a program sa spustí.

V indikačnom poli sa počas programu zobrazí zostávajúci čas, príp. po začatí pracieho programu sa zobrazí čas trvania programu a symboly progresu programu.

Indikačné pole → *Strana 10*

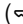
Upozornenie: Systém detekcie peny

Ak v indikačnom poli navyše svieti symbol , práčka zistila počas pracieho programu príliš veľa peny a potom automaticky zaradila ďalšie plákana na odstránenie peny.

Pri ďalšom pracom cykle s rovnakou náplňou dávajte menej pracieho prostriedku.


Ak chcete zaistiť program proti neúmyselnému prestaveniu, pomocou uvedeného postupu zvolte detskú poistku.



Detská poistka

( 3 sec.)

Práčku môžete zabezpečiť proti neúmyselnej zmene nastavených funkcií. Po štarte programu aktivujte detskú poistku.

Na **aktivovanie/deaktivovanie** zvolte a stlačte na cca 3 sekundy súčasne tlačidlá **Otáčky odstreďovania** a

Hotovo za. V indikačnom poli sa zobrazí symbol .

-  svieti: Detská poistka je aktívna.
-  bliká: Detská poistka je aktívna a volič programov bol prestavený. Na deaktivovanie detskej poistky dajte volič programov späť na východiskový program. Symbol sa znova rozsvieti.


Upozornenie: Aby ste zabránili prerušeniu programu, volič programov pritom neotočte cez polohu Vyp.

Upozornenie: Detská poistka zostane po ukončení programu a vypnutí spotrebiča naďalej aktívna. Keď chcete spustiť nový program, musíte ju vždy deaktivovať.

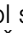

Doplnenie bielizne

Po spustení programu môžete v prípade potreby doložiť bielizeň alebo ju vybrať.

Na tento účel zvolte tlačidlo .

Kontrolka tlačidla  bliká a spotrebič kontroluje, či je doplnenie bielizne možné.

Keď v indikačnom poli:

- zhasol symbol , doplnenie bielizne je možné.
- symbol  svieti, doplnenie bielizne nie je možné.

Na pokračovanie programu zvolte tlačidlo . Program bude automaticky pokračovať.

Upozornenia

- Pri dopĺňaní bielizne nenechávajte dvierka dlhší čas otvorené – mohla by vytekať voda presakujúca z bielizne.
- Pri vysokej hladine vody, vysokej teplote alebo ak sa bubon točí, ostanú dvierka z bezpečnostných dôvodov zablokované a doplnenie bielizne nie je možné.

Zmena programu

1. Stlačte tlačidlo ▷■.
2. Zvoľte iný program.
3. Stlačte tlačidlo ▷■.Nový program začne od začiatku.

Prerušenie programu

Pri programoch s vysokou teplotou:

1. Stlačte tlačidlo ▷■.
2. Nechajte bielizeň vychladnúť: Zvoľte **Plákanie**.
3. Stlačte tlačidlo ▷■.

Pri programoch s nízkou teplotou:

1. Stlačte tlačidlo ▷■.
2. Zvoľte **Odstreďovanie/odčerpávanie**.
3. Stlačte tlačidlo ▷■.

Koniec programu Stop plákanie

V indikačnom poli sa objaví ---- ⊕ a indikačná kontrolka tlačidla ▷■ začne blikať.

Program bude pokračovať, keď:

- zvolíte tlačidlo ▷■ alebo
- zmeníte otáčky pri odstreďovaní, príp. nastavíte volič programov **Odstreďovanie/odčerpávanie** a potom stlačíte tlačidlo ▷■.

Ukončenie programu

V indikačnom poli sa objaví **End** (Koniec) a indikačná kontrolka tlačidla ▷■ zhasne.

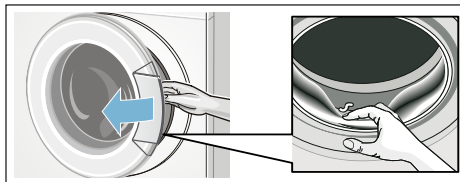
Vyberanie bielizeň/Vypnutie spotrebiča

1. Otvorte dvierka a vyberte bielizeň.
2. Nastavte volič programu na **Vyp** (○). Spotrebič je vypnutý.
3. Zatvorte vodovodný kohútik.

Upozornenie: Nie je potrebné pri modeloch s Aquastop.

Upozornenia

- Nezabudnite v bubne žiadne kúsky bielizeň. Pri ďalšom praní sa môžu zraziť alebo zafarbiť.
- Odstráňte príp. cudzie telesá z bubna a gumovej manžety – nebezpečenstvo tvorby hrdze.
- Gumenú manžetu utrite do sucha.



- Nechajte dvierka a zásuvku na pracie prostriedky otvorené, aby mohla vyschnúť zvyšková voda.
- Počkajte vždy až na koniec programu, pretože inak môže byť spotrebič ešte zablokovaný. Potom spotrebič zapnite a počkajte na odblokovanie.
- Keď po skončení programu zhasne indikačné pole, režim energetickej úspory je aktívny. Na aktivovanie stlačte ľubovoľné tlačidlo.

Senzorika

Množstevná automatika

Podľa druhu bielizne a náplne prispôsobí množstevná automatika spotrebu vody optimálne pre každý program.

Kontrolný systém nevyváženosti

Automatický kontrolný systém rozpozná nevyváženosti a viacnásobným nábehom na odstreďovanie sa postará o rovnomerné rozdelenie bielizne.

Z bezpečnostných dôvodov budú pri veľmi nevyhodnom rozdelení bielizne znížené otáčky alebo sa nebude odstreďovať.

Upozornenie: Dajte do bubna malé a veľké kusy bielizne. → *Strana 25*

VoltMonitor

v závislosti od modelu

Automatický systém kontroly napätia automaticky zistí nepovolené prekročenie napätia smerom nadol. V indikačnom poli bliká dvojbodka zobrazenia zostávajúceho času. → *Strana 10*

Keď je napájacie napätie znova stabilné, dvojbodka zobrazenia zostávajúceho času svieti (normálny stav).

Rozpoznané prekročenie napätia smerom nadol sa v ďalšom priebehu programu signalizuje svietením všetkých troch bodiek na displeji.



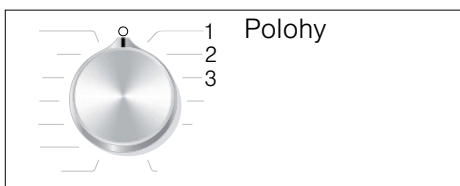
Upozornenie: Prekročenie napätia smerom nadol môže viesť napr. k predĺženiu programu a/alebo k neuspokojivému výsledku odstreďovania.

Nastavenie signálu


Nasledujúce nastavenia môžete zmeniť:

- hlasitosť oznamovacích signálov (napr. skončenie programu) a/alebo
- hlasitosť pre signály tlačidiel.

Ak chcete zmeniť tieto nastavenia, musíte najprv vždy aktivovať režim pre nastavenia.



Aktivovanie režimu pre nastavenia

1. Zvoľte program **Bavlna** na polohe 1. Práčka je zapnutá.
2. Stlačte tlačidlo  a súčasne otočte volič programov ďalej doprava do polohy 2. Tlačidlo pustite.

Režim nastavenia je aktivovaný a v indikačnom poli sa objaví prednastavená hlasitosť oznamovacích signálov (napr. na konci programu).

Zmena hlasitosti

Tlačidlom **Hotovo za** sa nastavte do polôh voliča programov:

- 2: hlasitosť oznamovacích signálov a/alebo
- 3: hlasitosť signálov tlačidiel.



0 = vypnuté, 1 = potichu,
2 = stredné, 3 = nahlas,
4 = veľmi nahlas

Ukončenie režimu pre nastavenia

Teraz môžete proces ukončiť a volič programov nastaviť na **Vyp** (○). Nastavenia sa uložia.



Čistenie a údržba

⚠ Varovanie

Ohrozenie života!

Pri kontakte so súčasťami pod napätím hrozí nebezpečenstvo úrazu elektrickým prúdom.

Vypnite spotrebič a vytiahnite sieťovú zástrčku.

⚠ Varovanie

Nebezpečenstvo otravy!

Pri použití čistiacich prostriedkov s obsahom rozpúšťadiel, napr. benzínového čističa, môžu vzniknúť jedovaté výpary.

Nepoužívajte čistiace prostriedky obsahujúce rozpúšťadlá.

Pozor!

Poškodenie spotrebiča

Čistiace prostriedky s obsahom rozpúšťadiel, napr. benzínový čistič, môžu poškodiť povrch a konštrukčné časti spotrebiča.

Nepoužívajte čistiace prostriedky obsahujúce rozpúšťadlá.

Tak predídete vytvoreniu biofilmu a zápachu:

Upozornenia

- Zabezpečte dobré vetranie miestnosti, kde je práčka nainštalovaná.
- Keď sa práčka nepoužíva, nechajte vkladacie dvierka a splachovaciu misku pootvorenú.
- Príležitostne spustite program **Bavlna 60 °C**, pričom použijete univerzálny prášok na pranie.

Plášť spotrebiča/Ovládací panel

- Poutierajte kryt a ovládací panel mäkkou vlhkou utierkou.
- Okamžite odstráňte zvyšky pracieho prostriedku.

- Čistenie prúdom vody je zakázané.

Prací bubon

Používajte čistiace prostriedky bez obsahu chlóru, nepoužívajte oceľovú vlnu.

Pri tvorbe zápachu v práčke príp. na vyčistenie bubna použite v závislosti od modelu program **Starostlivosť o**

bubon 90 °C alebo **Bavlna 90 °C** bez bielizne. Použite na tento účel univerzálny prášok na pranie.

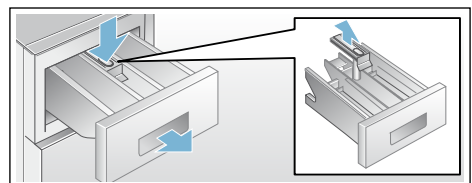
Odstránenie vodného kameňa

Pri správnom dávkovaní pracieho prostriedku nie je potrebné odstraňovanie vodného kameňa. Ak predsa áno, postupujte podľa údajov výrobcu odvápnovacieho prostriedku. Vhodné odvápnovacie prostriedky je možné zakúpiť na našej internetovej stránke alebo v zákazníckom servise.

Zásuvka na pracie prostriedky a kryt

Ak sú prítomné zvyšky pracieho prostriedku alebo aviváže:

1. Vytiahnite zásuvku na pracie prostriedky. Vtlačte vložku smerom nadol a zásuvku úplne vyberte.
2. Vytiahnutie vložky: Tlačte vložku prstom zdola smerom nahor.



3. Vyčistite splachovaciu misku a vložku vodou a kefkou a nechajte ich vyschnúť. Vyčistite aj kryt vnútri.
4. Nasadte vložku a zaistite ju zaskočením (nasuňte valček na vodiaci kolík).

5. Zasuňte zásuvku na pracie prostriedky.

Upozornenie: Nechajte zásuvku na pracie prostriedky otvorenú, aby mohla vyschnúť zvyšková voda.

Upchaté čerpadlo pracieho roztoku

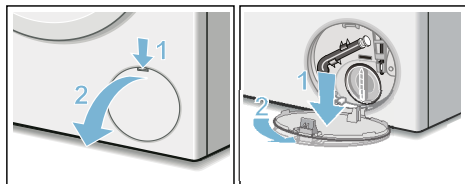
Varovanie

Nebezpečenstvo obarenia!

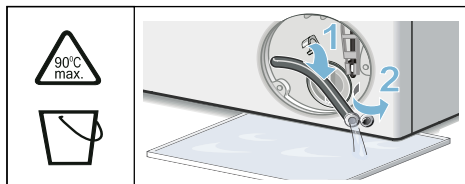
Prací roztok je pri praní pri vysokých teplotách horúci. Pri kontakte s horúcim pracím roztokom môže dôjsť k opareniu.

Nechajte prací roztok vychladnúť.

1. Zatvorte vodovodný kohútik, aby nepritekala ďalšia voda, ktorá by sa musela vypustiť cez čerpadlo pracieho roztoku.
2. Vypnite spotrebič. Vytiahnite sieťovú zástrčku.
3. Otvorte a odložte servisnú klapku.



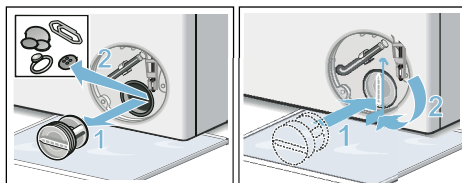
4. Vyberte z držiaka vypúšťaciu hadicu. Stiahnite uzatváraciu čiapočku, nechajte vytečť prací roztok. Prítlačte uzatváraciu čiapočku a nasadte vypúšťaciu hadicu do držiaka.



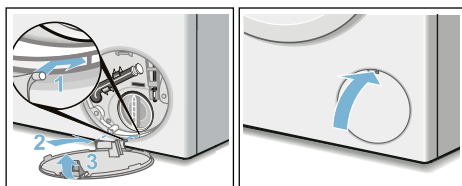
5. Odskrutkujte opatrne veko čerpadla, zvyšná voda bude môcť vytečť.

Vyčistíte vnútorný priestor, závit veka čerpadla a teleso čerpadla. Obežné koleso čerpadla musí mať možnosť otáčať sa.

Veko čerpadla znova nasadte a zoskrutkujte. Rukoväť musí byť zvislo.



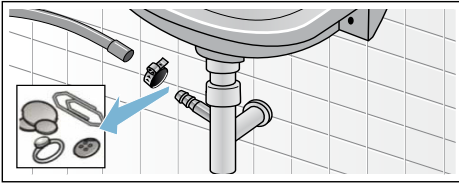
6. Servisnú klapku založte, nechajte zapadnúť a zatvorte ju.



Upozornenie: Aby sa zabránilo tomu, že pri budúcom praní odtečie nespotrebovaný prací prostriedok do odtoku: nalejte do komory II 1 liter vody a spustíte program **Empty**. (Odčerpanie).

Upchatá odtoková hadica na sífóne

1. Vypnite spotrebič. Vytiahnite sieťovú zástrčku.
2. Uvoľnite hadicovú sponu. Odtokovú hadicu opatrne stiahnite, zvyšková voda bude môcť vytečť.
3. Vyčistite odtokovú hadicu a hrdlo sífónu.

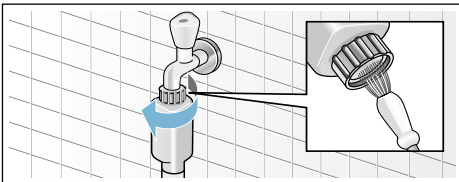


4. Nasadte opäť odtokovú hadicu a zaistite pripojovacie miesto pomocou hadicovej spony.

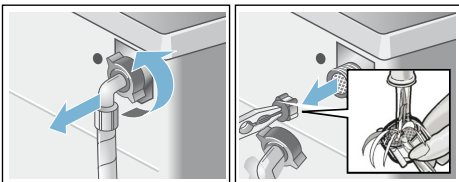
Upchaté sitko v prívode vody

Na tento účel nechajte najskôr poklesnúť tlak vody v prívodnej hadici:

1. Zatvorte vodovodný kohútik.
2. Zvoľte ľubovoľný program (okrem Pláchanie/Odstredovanie/Odčerpanie).
3. Stlačte tlačidlo . Nechajte program cca 40 sekúnd bežať.
4. Nastavte volič programu na **Vyp** (O). Vytiahnite sieťovú zástrčku.
5. Vyčistite sitko na vodovodnom kohútiku: Odskrutkujte hadicu z vodovodného kohútika. Vyčistite sitko malou kefkou.



6. Pri modeloch Standard a Aqua-Secure vyčistite sitko na zadnej strane spotrebiča: Odoberte hadicu na zadnej strane spotrebiča. Vyberte sitko kliešťami a vyčistite ho.



7. Pripojte hadicu a skontrolujte tesnosť.

? Poruchy, čo je nutné robiť?

Núdzové odblokovanie

napr. pri výpadku elektrického prúdu

Program beží ďalej, hneď ako sa obnoví sieťové napájanie.

Ak sa napriek tomu musí bielizeň vybrať, je možné dvierka otvoriť podľa ďalej uvedeného postupu:

⚠ Varovanie

Nebezpečenstvo obarenia!

Pri praní s vysokými teplotami môže dôjsť pri kontakte s horúcim pracím roztokom k obareniu.

V prípade potreby ho nechajte najskôr vychladnúť.

⚠ Varovanie

Nebezpečenstvo poranenia!

Pri siahnutí do otáčajúceho sa bubna si môžete poraniť ruky.

Nesiahajte do otáčajúceho sa bubna.

Počakajte, kým sa bubon prestane otáčať.

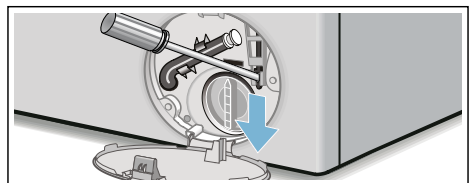
Pozor!

Škody spôsobené vodou


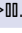





Vytekajúca voda môže viesť ku škodám spôsobeným vodou.

Neotvárajte dvierka, pokiaľ je na skle vidieť voda.

1. Vypnite spotrebič. Vytiahnite sieťovú zástrčku.
2. Vypustite prací roztok.
3. Pomocou náradia potiahnite núdzové odblokovanie smerom nadol a uvoľnite ho. Dvierka sa potom budú dať otvoriť.




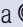


Upozornenia v indikačnom poli

Indikátor	Príčina/odstránenie
 svieti	<ul style="list-style-type: none"> ■ Teplota je príliš vysoká. Počkajte, kým teplota klesne. ■ Príliš vysoká hladina vody. Doplnenie bielizne nie je možné. Príp. okamžite zatvorte dvierka. Keď chcete, aby program pokračoval, zvolte tlačidlo .
 bliká	<ul style="list-style-type: none"> ■ Príp. je privretá bielizeň. Dvierka ešte raz otvorte a zatvorte a zvolte tlačidlo . ■ Príp. dvierka pritlačte alebo odoberte bielizeň a znova pritlačte. ■ Príp. spotrebič vypnite a znova zapnite, nastavte program a vykonajte individuálne nastavenia; spustíte program.
 svieti	<ul style="list-style-type: none"> ■ Otvorte úplne vodovodný kohútik pre studenú vodu. ■ Prelomená/zovretá prírodná hadica. Narovnajete prírodnú hadicu. ■ Príliš nízky tlak vody. Vyčistite sitko. → <i>Strana 23</i>
	Detská poistka aktivovaná; deaktivujte ju.
 svieti	Zistené veľké množstvo peny, zaplo sa prídavné plákanie. Pri ďalšom pracom cykle s rovnakou náplňou dávkujte menej pracieho prostriedku. → <i>Strana 18</i>
: Zostávajúci čas bliká	Príliš nízke sieťové napätie.
.Zostávajúci čas bliká	Nedostatočné napätie počas pracieho programu. Program sa predĺži. → <i>Strana 20</i>
E:18	<ul style="list-style-type: none"> ■ Upchaté čerpadlo pracieho roztoku. Vyčistite čerpadlo pracieho roztoku. → <i>Strana 22</i> ■ Upchatá odtoková hadica/odtoková rúrka. Vyčistite odtokovú hadicu na sifóne. → <i>Strana 22</i>
E:23	Voda v záchytnej vani na dne, netesnosť spotrebiča. Zatvorte vodovodný kohútik. Zavolajte zákaznícky servis!
E:32	bliká striedavo s End na konci programu. Nejde o chybu – kontrolný systém nevyváženosti prerušil odstreďovanie kvôli nerovnomernému rozloženiu bielizne. Rozdeľte v bubne malé a veľké kusy bielizne. V prípade potreby dajte bielizeň ešte raz odstrediť.
E:93 (pri modeloch s prívodom teplej a studenej vody)	Tlak teplej vody príliš nízky: <ul style="list-style-type: none"> ■ Otvorte úplne vodovodný kohútik pre teplú vodu. ■ Zlomená/zovretá prírodná hadica pre teplú vodu. Narovnajete prírodnú hadicu. ■ Vyčistite sitko. → <i>Strana 23</i> ■ Prírodná hadica pre teplú vodu nepripojená. Spotrebič potrebuje len prívod studenej vody. Pred prvým praním si prečítajte Inštalácia spotrebičov bez prívodu teplej vody. → <i>Strana 31</i>
Iné indikácie	Spotrebič vypnite, počkajte 5 sekúnd a opäť zapnite. Ak sa indikácia zobrazí znova, zavolajte zákaznícky servis. → <i>Strana 27</i>

Poruchy, čo je nutné robiť?

Poruchy	Príčina/Odstránenie
Voda vyteká.	<ul style="list-style-type: none"> ■ Odtokovú hadicu riadne upevnite/vymeňte. ■ Pevne utiahnite zoskrutkovanie prírodnej hadice.
Nevteká voda. Nebol spláchnutý prací prostriedok.	<ul style="list-style-type: none"> ■ Žvolili ste tlačidlo ▷■? ■ Otvorili ste vodovodný kohútik? ■ Nie je event. upchaté sitko? Vyčistite sitko. → <i>Strana 23</i> ■ Nie je zlomená alebo zovretá prírodná hadica?
Dvierka sa nedajú otvoriť.	<ul style="list-style-type: none"> ■ Bezpečnostná funkcia je aktívna. Prerušenie programu? → <i>Strana 19</i> ■ Nie je aktivovaná ☞ detská poistka? Deaktivujte ju. → <i>Strana 18</i> ■ ---- (Stop pláchanie = bez záverečného odstreďovania)? → <i>Strana 19</i> ■ Je možné otvorenie len s núdzovým odblokovaním? → <i>Strana 23</i>
Program sa nespustí.	<ul style="list-style-type: none"> ■ Žvolili ste tlačidlo ▷■? ■ Hotovo za? ■ Sú dvierka zatvorené? ■ Nie je aktivovaná ☞ detská poistka? Deaktivujte ju. → <i>Strana 18</i>
Krátke trhnutie/roztočenie bubna po štarte programu.	Nejde o chybu, pri spustení pracieho programu môže dôjsť ku krátkemu trhnutiu bubna, ktoré je podmienené interným testom motora.
Neodčerpáva sa prací roztok.	<ul style="list-style-type: none"> ■ ---- (Stop pláchanie = bez záverečného odstreďovania)? → <i>Strana 19</i> ■ Vyčistite čerpadlo pracieho roztoku. → <i>Strana 22</i> ■ Vyčistite odtokovú rúru a/alebo odtokovú hadicu.
V bubne nie je viditeľná voda.	Nejde o chybu – voda je pod viditeľnou oblasťou.
Výsledok odstreďovania nie je uspokojivý. Bielizeň je mokrá/príliš vlhká.	<ul style="list-style-type: none"> ■ Nejde o chybu – kontrolný systém nevyváženosti prerušil odstreďovanie kvôli nerovnomernému rozloženiu bielizne. Rozdeľte v bubne malé a veľké kusy bielizne. ■ Ne zvolili ste Ochrana proti pokrčeniu (podľa modelu)? ■ Nebol zvolený príliš nízky počet otáčok?
Opakovaný nábeh odstreďovania.	Nejde o chybu – kontrolný systém nevyváženosti kompenzuje nevyváženosť.
Program trvá dlhšie ako zvyčajne.	<ul style="list-style-type: none"> ■ Nejde o chybu – kontrolný systém nevyváženosti kompenzuje nevyváženosť viacnásobným rozdelením bielizne. ■ Nejde o chybu, kontrolný systém peny je aktívny, zapne sa prídavné pláchanie.
Počas pracieho cyklu sa zmení čas trvania programu.	Nejde o chybu, priebeh programu sa pre príslušný prací cyklus optimalizuje. Môže to viesť k zmene trvania programu v indikačnom poli.
Zvyšková voda v komore ☞ pre ošetrovacie prostriedky.	<ul style="list-style-type: none"> ■ Nejde o chybu – účinok ošetrovacieho prostriedku nebude obmedzený. ■ V prípade potreby vložku vyčistite.

Poruchy	Príčina/Odstránenie
Tvorba zápachu v práčke.	<p>Použite program Starostlivosť o bubon 90 °C alebo Bavlna 90 °C bez bielizne.</p> <p>Použite univerzálny prášok na pranie alebo bieliaci prací prostriedok.</p> <p>Upozornenie: Aby sa zabránilo tvorbe peny, použite iba polovicu odporúčaného množstva pracieho prostriedku. Nepoužívajte prací prostriedok na vlnu alebo prací prostriedok pre jemnú bielizeň.</p>
V indikačnom poli svieti symbol  . Príp. zo zásuvky na pracie prostriedky vystupuje pena.	<p>Nebolo použité príliš veľa pracieho prostriedku?</p> <p>Zmiešajte jednu polievkovú lyžicu aviváže s 1/2 l vody a nalejte do komory II (nie vtedy, ak ide o outdoorové, športové a páperové textilie!).</p> <p>Pri ďalšom praní znížte dávkovanie pracieho prostriedku.</p>
Veľká hlučnosť, vibrácie a „putovanie“ práčky pri odstreďovaní.	<ul style="list-style-type: none"> ■ Je spotrebič vyrovnaný? Vyrovnajte spotrebič. → <i>Strana 33</i> ■ Sú nožičky spotrebiča zaistené? Zaistite nožičky spotrebiča. → <i>Strana 33</i> ■ Sú odstránené prepravné poistky? Odstráňte prepravné poistky. → <i>Strana 29</i>
Počas prevádzky nefunguje indikačné pole/kontrolky.	<ul style="list-style-type: none"> ■ Výpadok sieťového napájania? ■ Zareagovali poistky? Zapnite/vymeňte poistky. ■ Ak sa vyskytne porucha opakovane, zavolajte zákaznícky servis.
Zvyšky pracieho prostriedku na bielzni.	<ul style="list-style-type: none"> ■ Ojedinele obsahujú bezfosfátové pracie prostriedky zvyšky nerozpustné vo vode. ■ Zvoľte Plákanie alebo bielizeň po praní vykefujte.
V stave pauzy sa v indikačnom poli zobrazí - P -  .	<ul style="list-style-type: none"> ■ Príliš vysoká hladina vody. Doplnenie bielizne nie je možné. Okamžite zatvorte vkladacie dvierka. ■ Keď chcete, aby program pokračoval, zvoľte tlačidlo .
V stave pauzy sa v indikačnom poli zobrazí - P - a  .	<p>Dvierka sú odblokované. Možno doložiť bielizeň.</p>
Ak nemôžete poruchu sami odstrániť (vypnutím/zapnutím) alebo ak je potrebná oprava:	<ul style="list-style-type: none"> ■ Vypnite spotrebič a vytiahnite sieťovú zástrčku zo zásuvky. ■ Zatvorte vodovodný kohútik a zavolajte zákaznícky servis.



Zákaznícky servis

Ak nemôžete poruchu sami odstrániť, obráťte sa na náš zákaznícky servis. →
Obal

Vždy nájdeme vhodné riešenie, aby sme zabránili aj zbytočným návštevám technika.

Uveďte, prosím, zákazníkemu servisu číslo výrobku (E-Nr.) a výrobné číslo (FD) spotrebiča.

E-Nr. _____ FD _____

E-Nr. Číslo výrobku

FD Výrobné číslo

Tieto údaje nájdete *podľa modelu: na dvierkach vnútri*/otvorenej servisnej klapke* a na zadnej strane spotrebiča.

Spoľahnite sa na kompetenciu výrobcu.

Obráťte sa na nás. Tým si zaistíte, že oprava bude vykonaná vyškolenými servisnými technikmi, ktorí sú vybavení originálnymi náhradnými dielcami.



Technické údaje

Rozmery:

85 x 60 x 55 cm

(šírka x hĺbka x výška)

Hmotnosť:

66 - 73 kg*

Sieťová prípojka:

Menovité napätie: 220 – 240 V / 50 Hz

Menovitý prúd: 10 A / 13 A*

Menovitý výkon: 1900 - 2300 W

Tlak vody:

100 - 1000 kPa (1 – 10 bar)

Príkon vo vypnutom stave:

0,12 W

Príkon v nevypnutom stave:

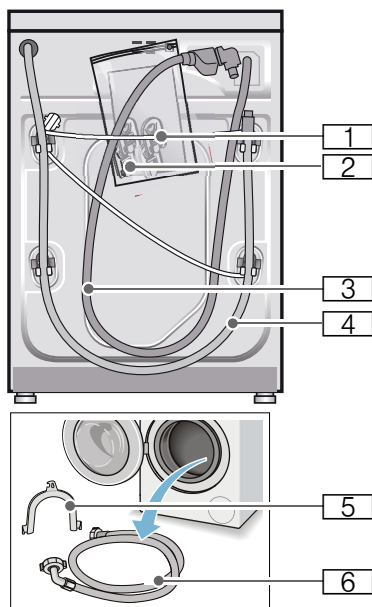
0,43 W

* v závislosti od modelu

Inštalácia a pripojenie

Obsah dodávky

Upozornenie: Skontrolujte spotrebič, či nemá poškodenia spôsobené prepravou. Nikdy neuvádzajte poškodený spotrebič do prevádzky. Pri reklamáciách sa obráťte na predajcu, u ktorého ste si zakúpili spotrebič alebo na náš zákaznícky servis. → *Strana 27*



- 1 Sieťový kábel
- 2 Vrečko:
 - Návod na používanie a inštaláciu
 - Zoznam zákazníckych servisov*
 - Záruka*
 - Kryty na otvory po odstránení prepravných poistiek
- 3 Prívodná hadica vody pri modeli s funkciou Aquastop
- 4 Odtoková hadica vody

- 5 Fixačný oblúk na upevnenie odtokovej hadice vody*
 - 6 Prívodná hadica na studenú vodu pri modeloch Standard/Aqua-Secure, pri modeloch s pripojením na teplú vodu navyše jedna prívodná hadica na teplú vodu
- * v závislosti od modelu

Navyššie je pri pripojení odtokovej hadice vody k sifónu potrebná hadicová spona \varnothing 24 – 40 mm (špecializované predajne).

Potrebné náradie

- Vodováha na vyváženie
- Kľúč na skrutky:
 - s otvorom kľúča 13 na vyskrutkovanie prepravných poistiek a
 - s otvorom kľúča 17 na nastavenie nožičiek spotrebiča

Bezpečnostné upozornenia

Varovanie

Nebezpečenstvo poranenia!

- Práčka má vysokú hmotnosť. Pri nadvíhnutí/preprave práčky postupujte opatrne.
- Pri dvíhaní práčky za prečnievajúce konštrukčné súčasti (napr. dvierka) sa môžu súčasti zlomiť a spôsobiť poranenia. Nedvíhajte práčku za prečnievajúce konštrukčné súčasti.
- Následkom neodborného polozenia hadíc a sieťových vedení hrozí nebezpečenstvo zakopnutia sa a poranenia. Hadice a vedenia položte tak, aby nevzniklo žiadne nebezpečenstvo zakopnutia.

Pozor!

Poškodenie spotrebiča

Zamrznuté hadice sa môžu roztrhnúť/ môžu prasknúť.

Neinštalujte práčku do oblastí ohrozených mrazom a/alebo vonku.

Pozor!

Škody spôsobené vodou

Miesta pripojenia prítokovej a odtokovej hadice sú pod vysokým tlakom vody. Aby sa zabránilo netesnostiam alebo škodám spôsobeným vodou, bezpodmienečne dodržiavajte pokyny uvedené v tejto kapitole.

Upozornenia

- Okrem tu uvedených upozornení môžu navyše platiť zvláštne predpisy príslušnej vodárne a elektrárne.
- V prípade pochybností nechajte pripojenie uskutočniť odborníkom.

Inštalačná plocha

Upozornenie: Dôležitá je stabilita, aby sa práčka nepohybovala!

- Plocha na inštaláciu musí byť pevná a rovná.
- Nevhodné sú mäkké podlahy/ podlahové krytiny.

Inštalácia na podstavec alebo drevený trámový strop

Pozor!

Poškodenie spotrebiča

Práčka môže pri odstreďovaní putovať a z podstavca sa prevrátiť/spadnúť. Bezpodmienečne upevnite nožičky spotrebiča pomocou príchytiiek.

* Objednávacie č. WMZ 2200, WX 9756, Z 7080X0

Upozornenie: Pri inštalácii na drevenú trámovú podlahu nainštalujte práčku:

- podľa možnosti do rohu,
- na drevenú dosku odolnú voči vode (hrúbka min. 30 mm), ktorá je naskrutkovaná na podlahu.

Inštalácia na podestu so zásuvkou

Podesta, obj. číslo: WMZ 20490, WZ 20490, WZ 20510, WZ 20520

Zabudovanie/vstavanie spotrebiča do kuchynskej linky



Varovanie

Ohrozenie života!

Pri kontakte so súčasťami pod napätím hrozí nebezpečenstvo úrazu elektrickým prúdom.

Neodstraňujte kryciu dosku spotrebiča.

Upozornenia

- Potrebná šírka výklenku 60 cm.
- Postavte práčku iba pod priebežnú pracovnú dosku, ktorá je pevne spojená so susednými skrinkami.

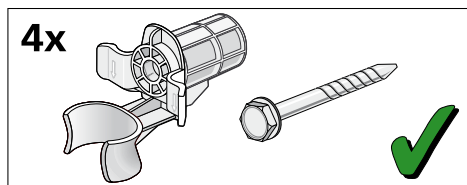
Odstránenie prepravných poistiek

Pozor!

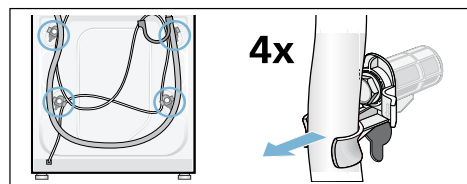
Poškodenie spotrebiča

- Spotrebič je zaistený na prepravu prepravnými poistkami. Neodstránené prepravné poistky môžu pri prevádzke spotrebiča poškodiť napr. bubon. Pred prvým použitím bezpodmienečne kompletne odstráňte všetky 4 prepravné poistky. Poistky dobre uschovajte.
- Aby sa v prípade neskoršej prepravy predišlo poškodeniu spotrebiča, bezpodmienečne namontujte pred prepravou prepravné poistky.

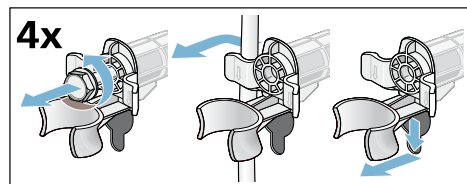
Upozornenie: Uschovajte skrutky a puzdrá.



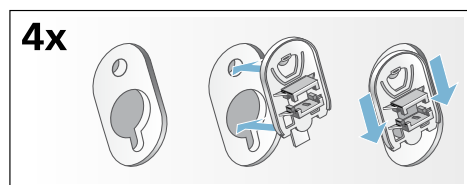
1. Vyberte hadice z držiakov.



2. Povoľte a vyskrutkujte všetky 4 skrutky prepravných poistiek. Odstráňte puzdrá. Vyberte pritom z držiakov sieťový kábel.

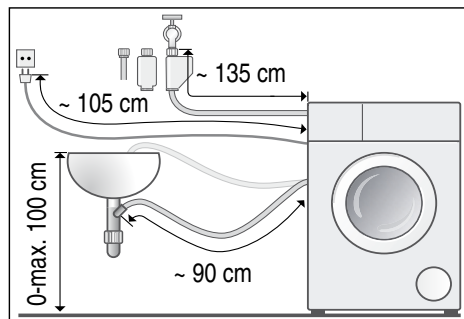


3. Nasadte krytky. Stlačením na zaskakovacie háčiky krytky pevne zaistite.

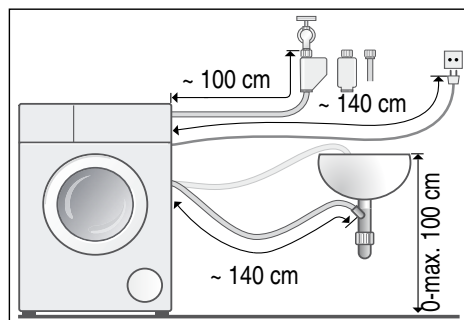


Dĺžky hadíc a prívodných káblov

■ Pripojka na ľavej strane



■ Pripojka na pravej strane



Tip: K dispozícii u špecializovaných predajcov/v zákazníckom servise:

- Predĺženie pre Aquastop, príp. prívodná hadica studenej vody (cca 2,50 m). Objednávacie č. WMZ2380, WZ10130, CZ11350, Z7070X0
- Dlhšia prívodná hadica (cca 2,20 m) pre model Standard.

Prívod vody

⚠ Varovanie

Nebezpečenstvo ohrozenie života!

Pri kontakte so súčasťami pod napätím hrozí nebezpečenstvo zásahu elektrickým prúdom.

Bezpečnostný ventil Aquastop neponárajte do vody (obsahuje elektrický ventil).

Pri pripojení rešpektujte nasledujúce

Upozornenia

- Na prípojke studenej vody prevádzkujte práčku len so studenou pitnou vodou.
- Na prípojke teplej vody prevádzkujte práčku so studenou a teplou pitnou vodou, maximálne do teploty 60 °C.
- Nepripájajte práčku na zmiešavaciu batériu beztlakového ohrievača vody.
- Použite len dodávanú alebo v autorizovanej špecializovanej predajni zakúpenú prírodnú hadicu, nepoužívajte použitú prírodnú hadicu.
- Prírodnú hadicu vody nezalamujte, nestláčajte, nemeňte ani nerezte (v takom prípade nie je viac zaručená pevnosť).
- Skrutkové spojenia doťahujte len rukou. Ak budú skrutkové spojenia dotiahnuté náradím (kliešte) príliš pevne, môžu sa poškodiť závit.

Optimálny tlak vody v rozvodovej sieti

minimálne 100 kPa (1 bar)

maximálne 1000 kPa (10 barov)

Pri otvorenom vodovodnom kohútiku vytečie najmenej 8 l/min.

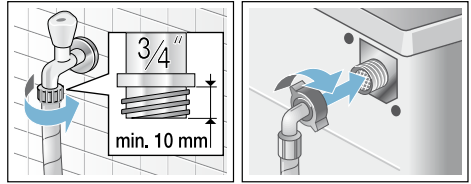
Pri vyššom tlaku vody namontujte redukčný ventil.

Pripojenie na studenú vodu

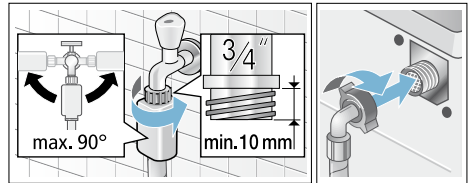
Upozornenie: Na prípojke studenej vody prevádzkujte práčku len so studenou pitnou vodou.

Pripojte prírodnú hadicu vody na vodovodný kohútik (26,4 mm = 3/4") a na spotrebič (nie je to potrebné na modeloch so zariadením Aquastop, je pevne nainštalovaná):

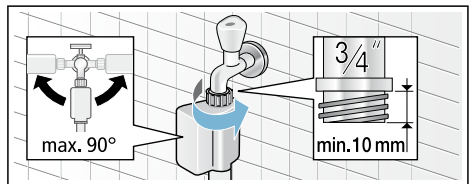
■ Model: **Standard**



■ Model: **Aqua-Secure**



■ Model: **Aquastop**



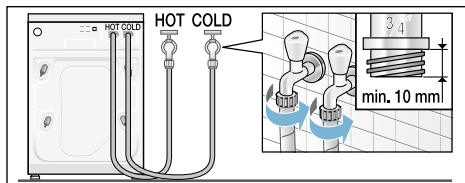
Upozornenie: Otvorte opatrne vodovodný kohútik a skontrolujte prítomnosť tesnosť pripojovacích miest. Skrutkové spojenie je pod tlakom vodovodného potrubia.

Pripojenie na studenú a teplú vodu

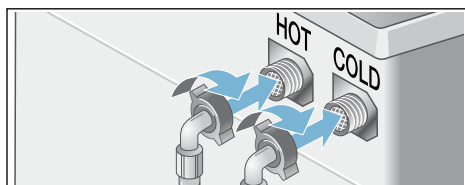
Upozornenia

- Na prípojke teplej vody prevádzkujte práčku so studenou a teplou pitnou vodou, maximálne do teploty 60 °C.
- Prírodná hadica teplej vody červená na vodovodnom kohútiku pre teplú vodu a červený ventil na spotrebiči
- Prírodná hadica studenej vody biela na vodovodnom kohútiku pre studenú vodu a biely ventil na spotrebiči

Pripojenie na vodovodné kohútiky (26,4 mm = 3/4")



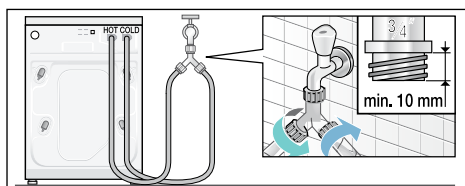
Pripojenie na spotrebiči



Pripojenie spotrebičov na teplú vodu iba na studenú vodu

Ak nie je k dispozícii pripojenie na teplú vodu, potrebujete na pripojenie Y-kus, ktorý je možné dostať v zákazníkcom servise cez číslo jednotlivého dielu: 050871.

- Obidve prítokové hadice pripojte pomocou Y-kusu na vodovodný kohútik pre studenú vodu a
- obidve prítokové hadice pripojte na spotrebič.



Upozornenie: Otvorte opatrne vodovodné kohútiky a skontrolujte prítomnosť tesnosti pripojovacích miest. Skrutkové spojenie je pod tlakom vodovodného potrubia.

Odtok vody

Pozor! Škody spôsobené vodou

Keď odtoková hadica vplyvom vysokého tlaku vody pri odčerpaní vyklízne z umývadla alebo miesta pripojenia, môže vytekajúca voda spôsobiť škody. Zaisťujte odtokovú hadicu proti vyklznutiu.

Upozornenie: Odtokovú hadicu vody nezalamujte, alebo nenaťahujte do dĺžky.

Odtokovú hadicu vody môžete predĺžiť takto:

■ Odtok do umývadla



Varovanie

Nebezpečenstvo obarenia!

Pri praní s vysokými teplotami môže dôjsť pri kontakte s horúcim pracím roztokom, napr. pri odčerpaní horúceho pracieho roztoku do umývadla, k obareniu. Nesiahajte do horúceho pracieho roztoku.

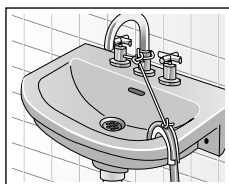
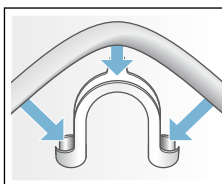
Pozor!

Poškodenie spotrebiča/textílií

Keď je koniec odtokovej hadice ponorený do odčerpanej vody, môže sa voda späťte nasáť do spotrebiča a poškodiť spotrebič/textílie.

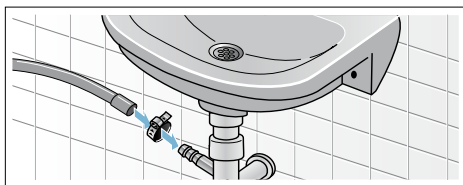
Dbajte na to, aby

- uzatváracia zátka nezakrývala odtok umývadla.
- sa koniec odtokovej hadice vody neponoril do odčerpanej vody.
- voda dostatočne rýchlo otekala.

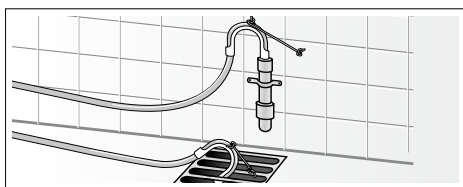


■ Odtok do sifónu

Zaistite miesto pripojenia pomocou hadicovej spony, \varnothing 24-40 mm (špecializované predajne).



- **Odtok do plastovej rúry s gumovým hrdlom alebo do odtokového kanála**

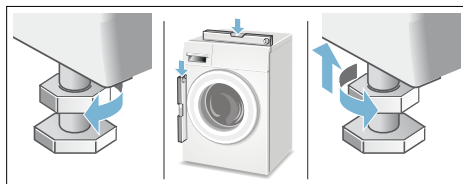


Vyváženie

Vyrovajte spotrebič pomocou vodováhy do roviny.

Veľká hlučnosť, vibrácie a „putovanie“ môžu byť následkom nesprávneho vyváženia!

1. Pomocou kľúča na skrutky povolte v smere pohybu hodinových ručičiek poistné matice.
2. Skontrolujte pomocou vodováhy vyváženie práčky, prípadne ho skorigujte. Zmeňte výšku otáčaním nožičky spotrebiča. Všetky štyri nožičky spotrebiča musia stáť pevne na podlahe.
3. Poistnú maticu pevne dotiahnite proti skriní spotrebiča. Pridržiavajte pritom nožičku spotrebiča a neprestavte jej výšku. Poistné matice všetkých štyroch nožičiek spotrebiča musia byť pevne priskrutkované ku skriní spotrebiča!



Elektrické pripojenie

⚠ Varovanie **Ohrozenie života!**

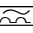
Pri kontakte so súčasťami pod napätím hrozí nebezpečenstvo úrazu elektrickým prúdom.

- Sieťovú zástrčku nechytajte mokrými rukami.
- Sieťové vedenie vyťahujte vždy za zástrčku, nikdy nie za kábel, mohlo by sa poškodiť.
- Sieťové vedenie nikdy nevyťahujte počas prevádzky.

Rešpektujte nasledovné upozornenia a zabezpečte, aby

Upozornenia

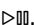
- sa sieťové napätie a napäťové údaje na práčke (štítku spotrebiča) zhodovali. prípojná hodnota, ako aj vyžadovaná poistka boli uvedené na výrobnom štítku spotrebiča.
- sa pripojenie práčky uskutočnilo len na striedavý prúd, prostredníctvom zásuvky nainštalovanej podľa predpisov s ochranným kontaktom.
- sa sieťová zástrčka a zásuvka zhodovali.
- bol prierez elektrických vodičov dostatočný.
- uzemnenie bolo vykonané podľa predpisov.
- výmena sieťového kábla (v prípade nutnosti) bola vykonaná iba kvalifikovaným elektrikárom. Náhradný sieťový kábel je možné zakúpiť si v zákazníckom servise.

- sa nepoužívali viacnásobné zásuvkové lišty/spojky a predlžovacie káble.
- sa pri použití chrániča s chybným prúdom použil len typ s týmto označením .
Len táto značka zaručuje splnenie súčasne platných predpisov.
- Sieťová zástrčka musí byť vždy voľne prístupná. V prípade, že to nie je možné tak, aby sa dodržali príslušné bezpečnostné predpisy, musí sa do elektroinštalácie natrvalo zabudovať vypínač (ON/OFF, 2-polohový) v súlade s elektroinštaláčnymi predpismi.
- Sieťové vedenie sa nesmie zlomiť, zacviknúť, zmeniť, prerezať alebo dostať do kontaktu so zdrojmi tepla.

Pred 1. praním

Pred vyexpedovaním zo závodu bola práčka dôkladne preskúšaná. Aby sa odstránili možné zvyšky skúšobnej vody, perte prvý raz **bez** bielizne.

Upozornenia

- Práčka **musí byť odborne nainštalovaná a pripojená**. od → *Strana 28*
 - Nikdy neuvádzajte poškodený spotrebič do prevádzky. Informujte svoj zákaznícky servis.
1. Skontrolujte práčku.
 2. Odstráňte ochrannú fóliu z ovládacieho panela.
 3. Zastrčte sieťovú zástrčku.
 4. Otvorte vodovodný kohútik.
 5. Zatvorte dverka (nevkładajte bielizeň!).
 6. V závislosti od modelu nastavte program **Starostlivosť o bubon 90 °C** alebo **Bavlna 90 °C**.
 7. Otvorte zásuvku na pracie prostriedky.
 8. Naplňte do komory **II** cca 1 liter vody.
 9. Do komory **II** nasypťe univerzálny prací prostriedok.
Upozornenie: Aby sa zabránilo tvorbe peny, použite iba polovicu odporúčaného množstva pracieho prostriedku. Nepoužívajte prací prostriedok na vlnu ani prací prostriedok na jemnú bielizeň.
 10. Zásuvku na pracie prostriedky zatvorte.
 11. Stlačte tlačidlo .
 12. Po ukončení programu vypnite spotrebič.
- Práčka je teraz pripravená na prevádzku.**

Preprava

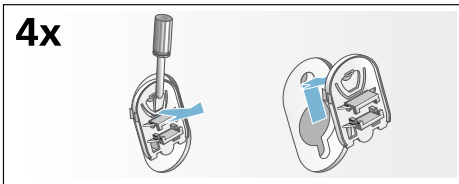
napr. pri sťahovaní

Prípravné práce:

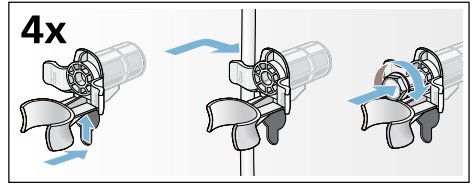
1. Vodovodný kohútik zatvorte.
2. Redukujte tlak vody v prívodnej hadici.
Údržba – sitko v prívide vody → *Strana 23*
3. Vypustite zvyšný prací roztok.
Údržba – upchaté čerpadlo pracieho roztoku → *Strana 22*
4. Odpojte práčku od elektrickej siete.
5. Odmontujte hadice.

Namontovanie prepravných poistiek:

1. Snímte a uschovajte krytky.
Použite príp. skrútkovač.



2. Nasadíte všetky 4 puzdrá.
Upevnite sieťový kábel na držiakoch.
Nasadíte a pevne utiahnite skrútky.



Pred opätovným uvedením do prevádzky:

Upozornenia

- **Bezpodmienečne** odstráňte prepravné poistky!
- Aby sa pri budúcom praní zabránilo odtečeniu nespotrebovaného pracieho prostriedku do odtoku: nalejte do komory **II** cca 1 liter vody, zvolte program **Odčerpávanie** a spustite ho.

Záruka AquaStop

Len pre spotrebiče s AquaStop

Okrem nárokov na záručné plnenie voči predávajúcemu vyplývajúcim z kúpnej zmluvy a okrem našej záruky na spotrebič poskytujeme aj náhradu za nasledujúcich podmienok:

1. Ak dôjde následkom chyby nášho systému AquaStop ku škodám spôsobeným vodou, nahradíme škody súkromným používateľom.
2. Záručná zodpovednosť platí po celý čas životnosti spotrebiča.
3. Predpokladom nároku na záruku je odborné nainštalovanie a pripojenie spotrebiča s AquaStop podľa nášho návodu; zahŕňa aj odborne vykonané predĺženie AquaStop (originálne príslušenstvo).
Naša záruka sa nevzťahuje na chybné prírodné potrubie alebo armatúry až po prípojku Aqua-Stop na vodovodnom kohútiku.
4. Na spotrebiče s AquaStop nie je zásadne nutné počas prevádzky dohliadať, príp. ich potom uzatvorením vodovodného kohútika zaistiť.
Len v prípade dlhšej neprítomnosti vo vašom byte, napr. niekoľkotýždňovej dovolenky, vodovodný kohútik uzavrite.

Kontaktné údaje všetkých krajín nájdete v priloženom zozname stredísk zákazníckeho servisu.

BSH Hausgeräte GmbH

Carl-Wery-Straße 34

81739 München

GERMANY

siemens-home.bsh-group.com

Vyrobené BSH Hausgeräte GmbH v licencií k ochranej známke Siemens AG



9000987526 (9903)