

SIEMENS



# Vaskemaskin

WM...

[siemens-home.bsh-group.com/welcome](https://siemens-home.bsh-group.com/welcome)

**no** Bruks- og monteringsveiledning

Register  
your  
product  
online

## Din nye vaskemaskin

Du har bestemt deg for en vaskemaskin av merket Siemens.

Vær vennlig å ta deg noen minutter til å lese igjennom denne teksten og på den måten bli kjent med de fordelaktige egenskapene til vaskemaskinen.

For å rettfærdiggjøre det høye kravet til kvalitet fra merket Siemens, er enhver vaskemaskin som forlater fabrikken, grundig undersøkt for å sikre feilfri funksjon og tilstand.

Videre informasjon om våre produkter, tilbehør, reservedeler og service finner du på vår nettside [www.siemens-home.bsh-group.com](http://www.siemens-home.bsh-group.com), eller du kan henvende deg til våre sentre for kundeservice.

Dersom bruks- og plasseringsveiledningen beskriver flere modeller samtidig, blir det alltid henvist til forskjellene på de aktuelle stedene i teksten.



Apparatet må først tas i bruk etter at du har lest denne bruks- og oppstillingsveiledningen!

## Fremstilling

### ⚠ Advarsel!

Denne kombinasjonen av symbol og signalord viser til en farlig situasjon. Dersom advarselen ikke tas til følge, kan resultatet bli dødsfall eller personskader.

### Obs!

Dette signalordet viser til en farlig situasjon. Dersom dette ikke tas til følge, kan resultatet bli dødsfall eller personskader.

### Henvising / tips

Henvisninger om optimal bruk av apparatet / nyttig informasjon.

#### 1. 2. 3. / a) b) c)

Trinnene i fremgangsmåten angis med tall eller bokstaver.

■ / -

Opplisteringer angis med en liten boks eller tankestrek.

# Innholdsfortegnelse

 <b>Forskriftsmessig bruk</b> . . . . .	4	Endre forhåndsinnstillinger . . . . .	16
 <b>Sikkerhetsanvisninger</b> . . . . .	5	Velge tilleggsinnstillinger for programmer . . . . .	16
Elektrisk sikkerhet. . . . .	5	Legge tøy inn i trommelen. . . . .	16
Fare for skade . . . . .	5	Dosere og fylle inn vaske- og pleiemiddel . . . . .	17
Sikkerhet for barn . . . . .	5	Starte program . . . . .	18
 <b>Miljøvern</b> . . . . .	6	Barnesikring . . . . .	18
Emballasje/avhending . . . . .	6	Legge i tøy . . . . .	18
Sparetips . . . . .	6	Endre program . . . . .	19
 <b>Bli kjent med apparatet</b> . . . . .	8	Avbryte program . . . . .	19
Vaskemaskin . . . . .	8	Programslutt ved skyllestopp . . . . .	19
Betjeningsfelt . . . . .	8	Programslutt . . . . .	19
Display . . . . .	10	Ta ut tøyet / slå av maskinen . . . . .	19
 <b>Tøy</b> . . . . .	11	 <b>Sensorteknologi</b> . . . . .	20
Forberedelser . . . . .	11	Mengdeautomatikk . . . . .	20
Sortering av tøy . . . . .	11	Balansekontrollsystem. . . . .	20
Stiving. . . . .	12	VoltMonitor . . . . .	20
Farge/bleke . . . . .	12	 <b>Signalinnstilling</b> . . . . .	20
Bløtlegging . . . . .	12	 <b>Rengjøring og vedlikehold</b> . . . . .	21
 <b>Vaskemiddel</b> . . . . .	12	Kabinett/betjeningsfelt . . . . .	21
Riktig valg av vaskemiddel . . . . .	12	Vasketrommelen . . . . .	21
Spare strøm og vaskemidler. . . . .	13	Avkalking. . . . .	21
 <b>Forhåndsinnstillinger for programmer</b> . . . . .	13	Vaskemiddelskuff og kabinett . . . . .	21
Temperatur . . . . .	13	Vannpumpen er tilstoppet . . . . .	22
Sentrifugehastighet . . . . .	14	Avløpsslangen er tilstoppet ved sifongen. . . . .	22
Ferdig om-tid . . . . .	14	Silen i vanntilførselen er tilstoppet . . . . .	23
 <b>Tilleggsinnstillinger for programmer</b> . . . . .	15	 <b>Hva kan du gjøre hvis det oppstår feil?</b> . . . . .	23
speed/eco . . . . .	15	Nødutløsning . . . . .	23
Antikrøll. . . . .	15	Henvisninger i displayet . . . . .	24
Vann og skylking . . . . .	15	Hva kan du gjøre hvis det oppstår feil? . . . . .	25
Forvask. . . . .	15		
 <b>Betjening av apparatet</b> . . . . .	16		
Klargjøre vaskemaskinen . . . . .	16		
Velge program / slå på apparatet . . . . .	16		

	Kundeservice .....	27
	Tekniske data .....	27
	Oppstilling og tilkobling .....	28
	Leveringsomfang .....	28
	Sikkerhetsanvisninger .....	28
	Oppstillingssted .....	29
	Oppstilling på en sokkel eller en flate/ gulv av trebjelker .....	29
	Oppstilling på en avsats med skuff ..	29
	Under-/innbygging av apparatet i en kjøkkeninnredning.. ..	29
	Fjerne transportsikringene .....	29
	Lengden på slanger og ledninger ..	30
	Vanntilløp .....	30
	Vannutløp .....	32
	Justering .....	33
	Elektrisk tilkobling .....	33
	Før første gangs vask .....	34
	Transport .....	34

## Forskriftsmessig bruk

- Kun til bruk i private husholdninger og til husholdningsformål.
- Vaskemaskinen er egnet til vask av tekstiler som kan vaskes i maskin, og tøy av ull som kan vaskes for hånd i vaskevann.
- Brukes med kaldt\* eller kaldt og varmt\* drikkevann (maksimalt 60 °C) og vanlige vaske- og pleiemidler som er egnet til bruk i vaskemaskin.
- Ved dosering av alle vaske-/hjelpe-/pleie- og rengjøringsmidler må alltid henvisningene fra produsenten tas hensyn til.
- Vaskemaskinen kan også betjenes av barn fra og med 8 år, av personer med reduserte fysiske eller mentale evner, samt av personer med manglende erfaring eller kunnskap, dersom disse **er under tilsyn** eller **får veiledning** av en ansvarlig person.  
Barn må ikke få gjennomføre rengjørings- og vedlikeholdsarbeid uten tilsyn.
- Dette apparatet er laget for bruk i en høyde over havet på maks. 4000 meter.
- Hold barn under 3 år borte fra vaskemaskinen
- Husdyr må holdes borte fra vaskemaskinen.

Les igjennom bruks- og oppstillingsveiledningen samt all annen informasjon som er vedlagt vaskemaskinen og ta hensyn til den.

Ta vare på dokumentene for senere bruk.

\* avhengig av modell

## Sikkerhetsanvisninger

### Elektrisk sikkerhet

#### Advarsel

#### Livsfare!

Kontakt med spenningsførende deler medfører fare for strømstøt.

- Ta aldri på støpselet med våte hender.
- Trekk aldri i ledningen når du vil ta støpselet ut av kontakten, men hold i støpselet. Slik unngår du skader på kabelen.

### Fare for skade

#### Advarsel

#### Fare for skade!

- Løft ikke maskinen etter deler som rager ut (f. eks. vaskeluken), fordi disse delene kan brette av og medføre skader. Løft ikke vaskemaskinen etter deler som rager ut.
- Om du står på vaskemaskinen, kan arbeidsplaten brette og forårsake skader. Ikke stå på vaskemaskinen.
- Om du støtter deg eller setter noe på en åpen vaskeluke, kan vaskemaskinen velte og forårsake skader. Ikke støtt deg på vaskeluken når den er åpen.

- Dersom du griper inn i trommelen når denne dreier seg, kan du skade hendene. Ikke ta inn i trommelen når den beveger seg. Vent til trommelen ikke lenger beveger seg.

#### Advarsel

#### Fare for skålding!

Ved vasking med høye temperaturer kan det oppstå fare for skålding ved kontakt med varmt vaskevann (f. eks. ved utpumping av varmt vaskevann i en vask). Unngå kontakt med det varme vaskevannet.

### Sikkerhet for barn

#### Advarsel

#### Livsfare!

Barn som leker med vaskemaskinen kan utsette seg for livsfare eller skade.

- Ikke la barn oppholde seg i nærheten av maskinen uten oppsyn!
- Barn må ikke få leke med vaskemaskinen.

#### Advarsel

#### Livsfare!

Barn kan bli sperret inne i apparatet og bli utsatt for livsfare.

Ved utrangerte apparater:

- Trekk ut støpselet.
- Skjær over nettleidingen og fjern den sammen med støpselet.
- Ødelegg låsen på vaskeluken.

### **Advarsel** **Fare for kvelning!**

Barn kan vikle seg inn i emballasjer/folier og emballasjedeler. De kan få disse over hodet og kveles. Oppbevar emballasjen, folier og deler av forpakningen utilgjengelig for barn.

### **Advarsel** **Fare for forgiftning!**

Vaske- og pleiemidler kan medføre forgiftning dersom de svelges.

Vaske- og pleiemidler må oppbevares utilgjengelig for barn.

### **Advarsel** **Øye-/hudirritasjoner!**

Kontakt med vaske- og pleiemidler kan medføre øye- eller hudirritasjoner.

Vaske- og pleiemidler må oppbevares utilgjengelig for barn.

### **Advarsel** **Fare for skade!**

Under vasking med høye temperaturer blir glasset i vaskeluken varmt.

Pass på at barn ikke tar på det varme glasset.

## Miljøvern

### Emballasje/avhending



Kvitt deg med emballasjen på en miljøvennlig måte.

Dette apparatet er merket i samsvar med det europeiske direktivet 2012/19/EU ang. gamle elektro- og elektroniske apparater (waste electrical and electronic equipment - WEEE). Dette direktivet gir retningslinjer for avhending og gjenvinning av de brukte apparater og er gyldig for hele EU.

### Sparetips

- Den maksimale tøymengden for ethvert program bør utnyttes. Programoversikt → tillegg til bruks- og oppstillingsveiledning
- Klær som er normalt skitne, vaskes uten forvask.
- Sparer strøm og vaskemiddel når tøyet kun er lett eller normalt skittent. → Side 13
- Temperaturer som kan velges, følger vaskeanvisningene i tøyet. Temperaturene som da oppstår i vaskemaskinen, kan avvike fra de valgte temperaturene for å sikre en optimal blanding av energisparing og vaskeresultat.

**■ Kommentar om energiforbruk\*:**

→ Side 10

Displayet informerer om relativ høyde på energiforbruket i de valgte programmene.

Jo flere indikasjonslamper som lyser, desto høyere er forbruket.

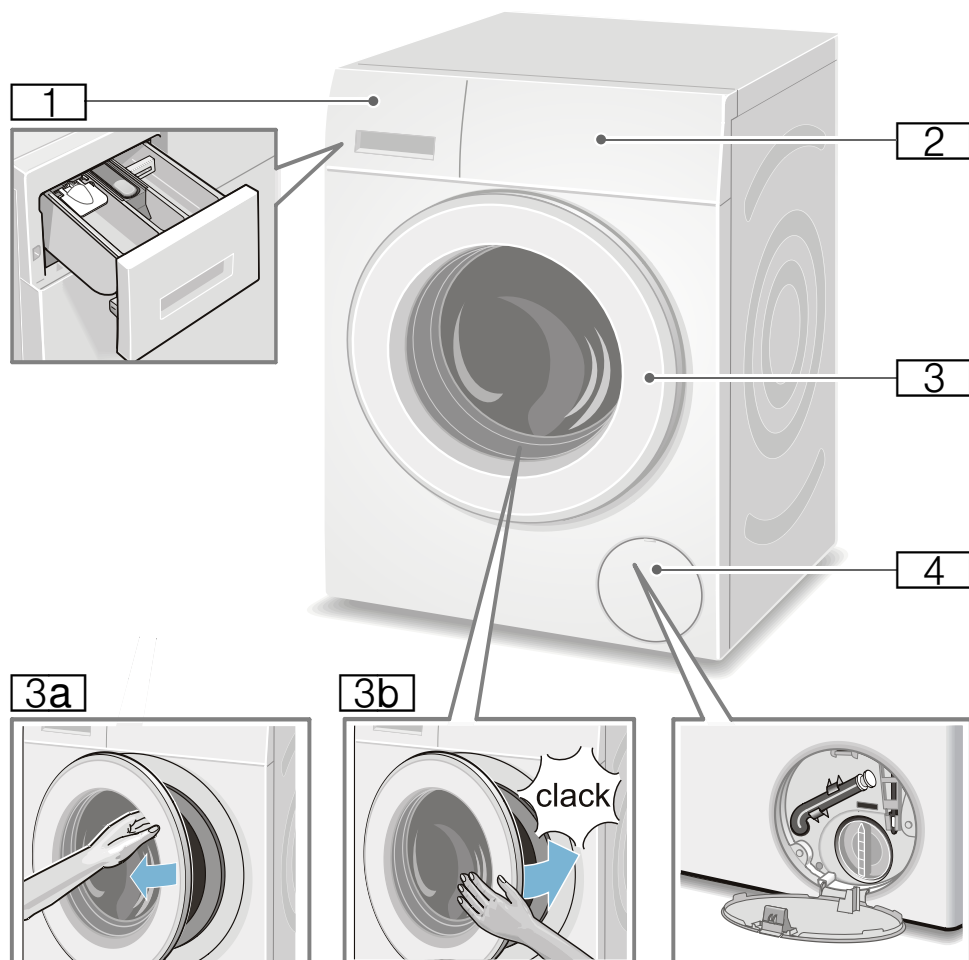
På den måten kan du sammenligne forbruket i programmene ved å velge ulike programinnstillinger og gå for en energibesparende programinnstilling.

\* avhengig av modell

- **Energiesparingsmodus:** Lyset i displayet slukkes etter noen minutter, tasten  $\triangleright$  blinker. For å aktivere belysningen velges en hvilken som helst tast. Energisparingsmodus blir ikke aktivert når et program er i gang.
- Dersom tøyet etterpå skal tørkes i tørketrommel, må det velges et sentrifugeringstall som tilsvarer anvisningen fra produsenten av tørketrommelen.

## Bli kjent med apparatet

### Vaskemaskin



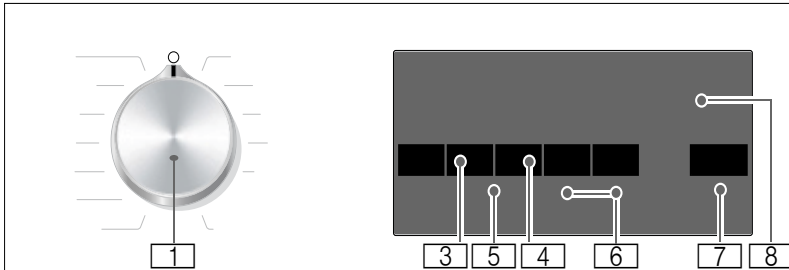
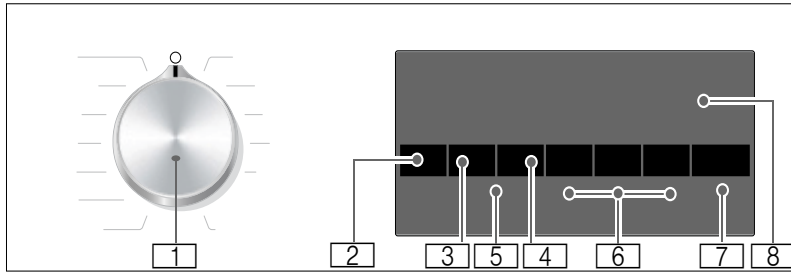
- 1 Vaskemiddelskuff → Side 17
- 2 Betjenings-/visningsfelt
- 3 Vaskeluke med vindushåndtak

- 3a Åpne vaskeluken
- 3b Lukke vaskeluken
- 4 Serviceklaff

## Betjeningsfelt

Betjeningsfelt alt etter modell





**1 Programvelger:**

for å velge program, og for å slå vaskemaskinen på og av med **Avstillingen** (○); Du finner en oversikt over alle programmer i vedlegget til bruks- og oppstillingsveiledningen.

**2 Temperatur** \* endres. → Side 13

**3 Sentrifugehastighet** endres. → Side 14

**4 Ferdig om-tid** endres. → Side 14

**5 Barnesikring** (☞ 3 sec.)

Aktivere/deaktivere sikring mot at de innstilte funksjonene blir endret på ved en feiltakelse: → Side 18  
Trykk samtidig på

**Sentrifugehastighet** og **Ferdig om-tid** -tasten i ca. **3 sek.**

**6 Velge tilleggsinnstillinger for programmer:** → Side 15

- speed/eco
- Vann og skylling \*
- Antikrøll \*
- Forvask \*

**7 Tasten ▷||| til å:**

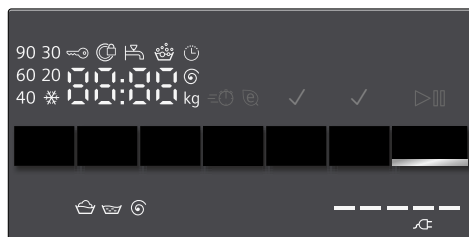
- starte et program
- avbryte et program, f.eks. legge i mer tøy → Side 18,
- avslutte et program → Side 19

**8 Display** for innstillinger og informasjon → Side 10

\* avhengig av modell

no Bli kjent med apparatet

## Display



**Merk:** I tabellen finner du innstillingsmuligheter og informasjon for det valgte programmet.

☼ - 90 °C

**Temperatur\*** i °C;

☼ = kaldt

----, 0 - 1400\*\* ⌚ **Sentrifugehastighet**

i o/min,

0 = ingen

sentrifugering, kun utpumping

→ Side 14,

---- = skyllestopp

→ Side 14

f.eks. 2:30

**Ferdig om-tid**

programvarighet

etter valg av

program i h:min

(timer: minutter),

**Forvalg av sluttid** i

timer;

Programslutt etter ...

lyser

9\*\* kg

**Anbefalt**

**tøymengde**

**Indikasjon for**

**energiforbruk\***

→ Side 7

Jo flere

indikasjonslamper

som lyser, desto

høyere er det

relative

energiforbruket.

\* avhengig av modell

\*\* avhengig av valgt program, innstillinger og modell

### flere kommentarer i displayet

#### Programforløp:

🗑 Vasking

🗑 Skylling

⌚ Sentrifugering

End Programslutt

---- ⌚ Programslutt ved skyllestopp

#### Vaskeluke:

🗑 Vaskeluken kan ikke åpnes.  
lyser

🗑 Etter programstart: Vaskeluken er  
blinker ikke lukket ordentlig igjen.

#### Vannkran:

🗑 Vannkranen er ikke åpen, vanntrykk  
lyser mangler

🗑 for lavt vanntrykk (kan føre til at pro-  
blinker grammet varer lenger)

#### Barnesikring: → Side 18

🗑 Barnesikringer er aktivert  
lyser

🗑 Barnesikringen er aktivert, og pro-  
blinker gramvelgeren er omstilt

#### Skumregistrering

🗑 → Side 18  
lyser

#### Feilindikasjon:

E: -- → Side 24

#### Signalinnstilling:

0 - 4 → Side 20



## Tøy

### Forberedelser

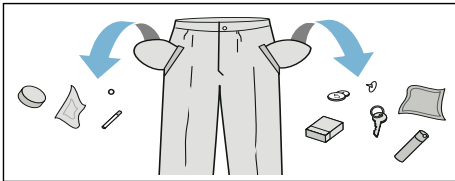
#### Obs!

#### Skader på apparatet/tøyet

Fremmedlegemer (f.eks. mynter, binderser, nåler, spiker) kan føre til skader på tøyet eller deler av vaskemaskinen.

Ta derfor hensyn til dette når du forbereder klesvasken:

- Tøm alle lommer.



- Se etter metalldeleer (binders etc.) og fjern disse.
- Ømfintlig tøy (strømper, BH-er med bøyle osv.) må vaskes i vaskepose.
- Lukk glidelåser, knepp igjen dyne-/putetrekk.
- Børst eventuell sand ut av lommer og buksebrekker.
- Fjern gardinkroker og -ringer eller vask dem i vaskepose.

### Sortering av tøy

Sorter tøyet i henhold til vaskeanvisningene og angivelsene fra produsenten som står på etikettene:

- Type tekstil/fiber
- Farge

**Merk:** Tøyet kan bli misfarget eller ikke bli skikkelig rent. Hvite og fargede plagg må derfor vaskes separat.

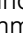
Nye plagg som er farget, må vaskes hver for seg første gangen.

- Smuss  
Tøy med samme smussgrad vaskes sammen.  
Noen eksempler på smussgradene finner du → Side 13.
  - **lett:** ikke forvask, velg eventuelt innstillingen **speed**
  - **normal**
  - **kraftig:** fyll mindre tøy i maskinen, velg program med forvask
  - **flekker:** fjern/forhåndsbehandle flekker med en gang de oppstår. Forsøk først å tørke av med vann og såpe; ikke gni på stoffet. Vask deretter tøyet med det tilsvarende programmet. Hardnakkede/inntørkede flekker kan noen ganger fjernes ved flere gangers vask.
- Symboler i vaskeanvisningene på etikettene  
**Merk:** Tallene i symbolene står for den høyeste temperaturen tøyet kan vaskes med.

- egnet til vanlig vaskeprosess; f.eks. program for bomull
- må vaskes skånsomt; f.eks. program for strykefritt tøy
- må vaskes spesielt skånsomt, f.eks. program for finvask/silke
- egnet til håndvask; f.eks. program for ull
- Ikke vask tøyet i maskinen.

## Stiving

**Merk:** Tøyet bør ikke være behandlet med tøyemykner.

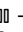
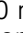

Stiving er hovedsakelig mulig i programmene Skylling og Bomull, med flytende stivelse. Stivelsen doseres i henhold til produsentens angivelser i kammer  (må eventuelt rengjøres først).

## Farge/bleke

Farging må kun foretas i vanlige mengder som brukes i husholdningen. Salt kan angripe rustfritt stål. Ta hensyn til angivelsene fra produsenten av fargemiddelet.

Blek **ikke** i vaskemaskinen.

## Bløtlegging

1. Slå på apparatet.
2. Velg program **Bomull 20 °C**.
3. Bløtleggings-/vaskemiddel fylles i kammer **II** etter anvisning fra produsenten.
4. Trykk på  -tasten.
5. Etter ca. 10 minutter trykker du på  for å stoppe programmet.
6. Etter ønsket bløtleggingstid trykker du på  dersom du vil fortsette programmet eller endre det.

### Merknader

- Legg inn tøy i samme farge.
- Det er ikke nødvendig med ekstra vaskepulver, da bløtleggingsvannet blir brukt som vaskevann.

## Vaskemiddel

### Riktig valg av vaskemiddel


For å velge riktig vaskemiddel, temperatur og behandling av tøyet er det viktig å følge vaskeanvisningen på tøyet. → også [www.sartex.ch](http://www.sartex.ch)

På nettsiden [www.cleanright.eu](http://www.cleanright.eu) finner du også mye annen nyttig informasjon når det gjelder vask, pleie og vaskemidler i private husholdninger.

- **Vaskemiddel med optiske hvitemidler**  
egnet for hvitt tøy som kan kokes og består av lin eller bomull  
Program: Bomull / kaldt – maks. 90 °C
- **Vaskemiddel for kulørt tøy uten blekemidler og optiske hvitemidler**  
egnet for kulørt tøy av lin eller bomull  
Program: Bomull / kaldt – maks. 60 °C
- **Vaskemiddel til kulørt tøy / finvask uten optiske hvitemidler**  
egnet for kulørt tøy av strykefri fiber, syntetisk  
Program: Syntetisk / kaldt – maks. 60 °C
- **Vaskemiddel til finvask**  
egnet for ømfintlige, fine tekstiler, silke eller viskose  
Program: Finvask/Silke / kaldt – maks. 40 °C
- **Vaskemiddel til ull**  
egnet for ull  
Program: Ull / kaldt – maks. 40 °C

## Spare strøm og vaskemidler

Ved lett og normalt tilsmusset tøy kan du spare strøm (reduksjon av vasketemperaturen) og vaskemidler:

Spar	Skittenhetsgrad/merknad
Redusert temperatur og mengde vaskemiddel iht. anbefalt dosering 	<b>lett</b> Ikke synlig smuss eller flekker. Klær lukter svette, f.eks.: <ul style="list-style-type: none"> <li>■ lette sommer-/sportsklær (brukt i noen få timer)</li> <li>■ T-skjorter, skjorter, bluser, (brukt i en dag)</li> <li>■ gjestehåndklær og sengetøy (brukt en dag)</li> </ul>
	<b>normal</b> Synlig smuss eller få, små flekker, f.eks.: <ul style="list-style-type: none"> <li>■ T-skjorter, skjorter, bluser (med svette, brukt flere ganger)</li> <li>■ håndklær, sengetøy (brukt i inntil en uke)</li> </ul>
	<b>sterk</b> Smuss og/eller flekker er tydelig synlig, f. eks. kjøkkenhåndklær, babytøy, yrkesklær

Temperatur iht. vaskeanvisninger og mengde vaskemiddel iht. anbefalt dosering / sterk skittenhetsgrad

**Merk:** Ta hensyn til henvisningene fra produsenten når det gjelder dosering av alle vaske-/hjelp-/skylle- og rengjøringsmidler. → Side 17

## P+ Forhåndsinnstillinger for programmer

Programinnstillingene vises i displayet etter at programmet er valgt.

Forhåndsinnstillingene kan endres som følger:

Trykk på tilsvarende tast helt til ønsket innstillingsverdi vises i displayet.

**Merk:** Når du holder tastene inne, vises automatisk innstillingsverdiene vekselvis helt til sluttverdien. Trykk deretter på tasten en gang til, og du kan endre innstillingsverdiene igjen.

Du finner en oversikt over alle mulige programinnstillinger i vedlegget til bruks- og oppstillingsveiledningen.

## Temperatur

(°C)

Tast alt etter modell

Du kan endre innstilt temperatur både før og under et program, avhengig av hvor langt programmet er kommet.

Den temperaturen som maksimalt kan innstilles, avhenger av det valgte programmet.

## Sentrifugehastighet

(⊙)

Du kan endre turtallet til sentrifugen (i o/min, omdreininger per minutt) både før og under et program, avhengig av programmets fremdrift.

**Innstilling 0:** Uten sluttcentrifugering, vannet pumpes bare ut. Tøyet blir liggende vått i trommelen, f.eks. for tøy som ikke skal sentrifugeres.

**Innstilling - - - :** Skyllestopp = uten sluttcentrifugering, tøyet blir liggende i vann etter siste skylling.

For å unngå at tøyet krølles, kan det velges skyllestopp når tøyet ved programslutt ikke skal tas ut av maskinen straks.

Til å fortsette/avslutte programmet  
→ *Side 19*

Maksimalt turtall avhenger av valgt program og aktuell modell.

## Ferdig om-tid

(☺)

**Før programstart** kan du velge programslutt på forhånd (Ferdig om) i h-skritt (h=time) inntil maksimalt 24 h.

Til dette:

1. Velg program.  
Programvarigheten til det valgte programmet, f.eks. **2:30** (timer:minutter) vises.
2. Velg tasten **Ferdig om-tid** flere ganger inntil ønsket timetall vises.
3. Trykk på **▶**-tasten.  
Programmet starter.  
I displayet vises valgt timetall, f.eks. **8h**, og det telles nedover inntil vaskeprogrammet begynner.  
Deretter vises programvarigheten.

**Merk:** Programvarigheten blir automatisk tilpasset det aktuelle programmet.

Bestemte faktorer kan påvirke programvarigheten, f.eks.:

- programinnstillinger,
- dosering av vaskemiddel (ev. ekstra skyllinger på grunn av skumdannelse),
- påfyllingsmengde/tekstiltype (varierende vannforbruk),
- det kompenseres for ubalanse (f. eks. på grunn av strekklaken) med gjentatte sentrifugeringer,
- svingninger i nettspenningen,
- vanntrykk (tilførselshastighet).

Forhåndsvalgt antall timer kan endres **etter programstart** på følgende måte:

1. Trykk på **▶**-tasten.
2. Endre antall timer med **Ferdig om-tid**-tasten.
3. Trykk på **▶**-tasten.

**Etter programstart** kan du ved behov legge inn eller ta ut tøy. → *Side 18*

## **P+** Tilleggsinnstillinger for programmer

Du finner en oversikt over alle mulige tilleggsinnstillinger i vedlegget til bruks- og oppstillingsveiledningen.

Innstillingene varierer fra modell til modell.

### speed/eco

(≡⏱ Ⓜ)

Tast med to innstillingsmuligheter for tilpasning av valgt program:

- **speed**  
Til vasking over kortere tid med sammenlignbar vaskeeffekt, men med høyere energiforbruk i forhold til valgt program uten innstilling speed/eco.  
**Merk:** Den maksimale tøymengden må ikke overskrides.
- **eco**  
Energioptimalisert vasking ved reduksjon av temperatur med sammenlignbar vaskeeffekt i forhold til valgt program uten innstilling speed/eco.

Trykk da på tasten. Først tilbys du **speed**-innstillingen. Hvis du trykker en gang til på tasten, er **eco**-innstillingen aktiv. Tilsvarende symbol lyser i displayet når innstillingen er aktivert.

Hvis du trykker en gang til på tasten, er ingen innstilling aktiv.

### Antikrøll

()

Tast alt etter modell

Reduserer dannelse av krøll ved spesielt sentrifugeringsforløp med løsning av tøyet etterpå og redusert sentrifugeringshastighet.

**Merk:** Restfuktigheten i tøyet er høyere.

### Vann og skylling

()

Tast alt etter modell

Høyere vannstand og ekstra skylling ved spesielt sensitiv hud og/eller for regioner med svært mykt vann

### Forvask

()

Tast alt etter modell

Før svært skittent tøy.

**Merk:** Fordel vaskemiddelet i kammer I og II.

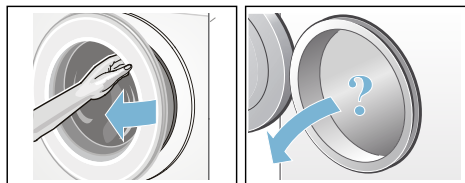


## Betjening av apparatet

### Klargjøre vaskemaskinen

**Merk:** Vaskemaskinen **må stilles opp** og **tilkobles forskriftsmessig**. Fra .

1. Sett inn støpselet.
2. Åpne vannkranen.
3. Åpne vaskeluken.
4. Kontroller om trommelen er helt tømt. Ev. må den tømmes.



### Velge program / slå på apparatet

**Merk:** Dersom du har aktivert barnesikringen, må du først deaktivere denne før du kan stille inn program. .

Still inn ønsket program med programvelgeren. Den kan dreies i begge retninger.

Maskinen er slått på.

Displayet viser **forhåndsinnstillingene** for det valgte programmet:

- Temperatur\*,
- programmets varighet, skiftesvis med maks. fyllmengde og
- kommentaren om energiforbruk\*.

\* avhengig av modell

### Endre forhåndsinnstillinger

Du kan enten benytte forhåndsinnstillingene ved denne vasken, eller endre dem.

Trykk på tilsvarende knapp helt til ønsket innstilling vises.

Innstillingene er aktive uten bekreftelse. Disse blir ikke beholdt etter at du har slått av vaskemaskinen.

Forhåndsinnstillinger for programmer → Side 13

### Velge tilleggsinnstillinger for programmer

Med valget av ekstra innstillinger kan du bedre tilpasse vaskeprosessen til tøyet som vaskes.

Du kan velge innstillinger, eller hhv. velge dem bort, avhengig av programforløpet.

Indikasjonslampene i tastene lyser når denne innstillingen er aktiv.

Innstillingene blir ikke beholdt etter at vaskemaskinen er slått av.

Ekstra programinnstillinger → Side 15

### Legge tøy inn i trommelen



#### Advarsel Livsfare!

Plagg som er blitt forhåndsbehandlet med løsemiddelholdige rensemidler, f.eks. flekkfjerner / White Spirit, kan forårsake eksplosjon i maskinen. Slike plagg må skylles grundig for hånd før de legges inn i maskinen.



## Merknader

- Store og små plagg kan blandes. Plagg i forskjellig størrelse fordeler seg bedre ved sentrifugering. Enkelte plagg kan føre til ubalanse.
  - Ta hensyn til den maks. angitte tøymengden. En overfylt maskin gir dårligere vaskeresultat og krøllet tøy.
1. Legg plaggene som er sortert på forhånd, foldet ut i vasketrommelen.
  2. Pass på at ingen plagg blir klemt mellom vaskeluken og gummiringen, og lukk vaskeluken.



## Dosere og fyller inn vaske- og pleiemiddel

### Obs!

### Skader på apparatet

Rengjøringsmidler og midler til forhåndsbehandling av tøy (f.eks. flekkfjerner, forvasksprayer osv.) kan skade vaskemaskinens overflate om de kommer i kontakt med denne. Pass på at disse midlene ikke kommer i kontakt med overflaten av vaskemaskinen. Bruk en fuktig klut, og tørk straks bort eventuelle sprayrester og andre rester/dråper på maskinen.

### Dosering

Doser vaske- og skyllemidlene alt etter:

- vannets hardhet; fås opplyst ved henvendelse til vannverket.
- angivelsene fra produsenten på emballasjen
- tøymengde
- skittenhetsgrad

## Påfylling av vaskemiddel

### ⚠ Advarsel

### Irritasjon på øyne/hud!

Ved åpning av vaskemiddelskuffen mens maskinen er i drift, kan vaske-/skyllemiddelet sprute ut.

Åpne skuffen forsiktig.

Skyll øynene eller huden grundig dersom du kommer i kontakt med vaske-/skyllemidler.

Dersom de svelges ved en feiltakelse, må det søkes legehjelp.

**Merk:** Tyktflytende tøymyknings- og skyllemidler må tynnes ut med vann for å unngå tilstopping.

Fyll vaske- og skyllemidler i de tilhørende kamrene:

Doseringshjelp* <b>A</b>	til flytende vaskemiddel
Kammer <b>II</b>	Vaskemiddel til hovedvask, avherdingsmiddel, bleking, flekkfjerner
Kammer <b>⊗</b>	Tøymyknere, stivelse Maks må ikke overskrides.
Kammer <b>I</b>	Vaskemiddel til forvask

1. Trekk vaskemiddelskuffen helt ut.
2. Fyll i vaske- og/eller skyllemiddel.
3. Lukk vaskemiddelskuffen.

### Doseringshjelp\* til flytende vaskemiddel

\*alt etter modell

Plasser doseringshjelpen til flytende vaskemiddel:

1. Trekk ut vaskemiddelskuffen, trykk innsatsen ned og ta skuffen helt ut.
2. Skyv doseringshjelpen forover, klapp den ned og smekk den på plass.
3. Skyv skuffen riktig inn igjen.

## no Betjening av apparatet

**Merk:** Ikke bruk doseringshjelpen til vaskemidler i geleform eller vaskepulver, eller med programmer med forvask eller når det er valgt "ferdig om-tid".


### Starte program

Velg tasten ▷. Indikasjonslampen lyser, og programmet starter.

I displayet vises ferdig om-tid, ev. varigheten for programmet når det er startet og symbolene for programmets ulike faser.

Display → Side 10

#### **Merk: Skumregistrering**

Dersom symbolet  lyser i displayet i tillegg, har vaskemaskinen registrert for mye skum under vaskeprogrammet og har derfor automatisk koblet inn en ekstra skylleomgang for å fjerne skummet.

Ved neste vaskeomgang med samme påfylling må du dosere mindre vaskemiddel.


Du kan aktivere barnesikringen for å unngå at programmet endres ved en feiltakelse. Følg anvisningene nedenfor.

### Barnesikring


( 3 sec.)

Vaskemaskinen kan sikres mot at de innstilte funksjonene blir endret på ved en feiltakelse. For dette må barnesikringen aktiveres etter programstart.

For å **aktiverer/deaktivere** må du trykkes samtidig på

**Sentrifugehastighet** og **Ferdig om-tid** -tasten i ca. 3 sekunder. Displayet viser symbolet .

-  lyser: Barnesikringen er aktiv.

-  blinker: Barnesikringen er aktiv, og programvelgeren ble stilt om. Sett programvelgeren tilbake på opprinnelig program for å deaktivere barnesikringen. Symbolet lyser igjen.

**Merk:** Programvelgeren må ikke vris forbi Av-stillingen, for å unngå at programmet avbrytes.

**Merk:** Barnesikringen forblir aktiv etter programslutt, og etter at maskinen er slått av. Du må alltid deaktivere den, dersom du vil starte et nytt program.

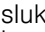
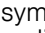
### Legge i tøy

Etter programstart kan om det nødvendig legges inn eller tas ut tøy.

For å gjøre dette velger du tasten ▷.

Indikasjonslampen til tasten ▷ blinker, og maskinen kontrollerer om det er mulig å legge inn tøy.

Dersom displayet viser:

- slukket symbol , er det mulig å legge inn mer tøy.
- symbol  som lyser, er det ikke mulig å legge inn mer tøy.

**For å fortsette programmet velges tasten ▷.** Programmet fortsetter automatisk.

## Merknader

- La ikke vaskeluken stå for lenge åpen når du legger i mer tøy, det kan renne vann ut av tøyet i maskinen.
- Ved høy vannstand, høy temperatur eller når trommelen dreier seg, blir vaskeluken sperret av sikkerhetsgrunner og det er ikke mulig med å legge i tøy.
- Indikasjonen for tøymengde er ikke aktiv når det legges inn ekstra tøy.

## Endre program

1. Trykk på ▷-tasten.
2. Velg et annet program.
3. Trykk på ▷-tasten. Det nye programmet begynner forfra.

## Avbryte program

Ved programmer med høy temperatur:

1. Trykk på ▷-tasten.
2. Avkjøle tøyet: Velg **Skylling**.
3. Trykk på ▷-tasten.

Ved programmer med lavere temperatur:

1. Trykk på ▷-tasten.
2. Trykk på **Sentrifugering/Utpumping**.
3. Trykk på ▷-tasten.

## Programslutt ved skyllestopp

Displayet viser - - - - Ⓞ, og indikasjonslampen på tasten ▷ blinker.

Fortsett programmet idet du:

- velger tasten ▷ eller
- velger sentrifugeringshastighet, eller hhv. setter programvelgeren på **Sentrifugering/Utpumping** og deretter velger tasten ▷.

## Programslutt

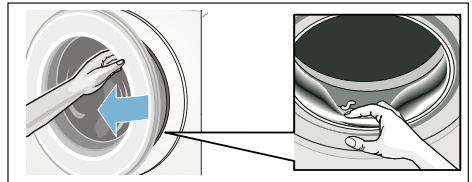
I displayet vises **End** og indikasjonslampen i ▷-tasten er av.

## Ta ut tøyet / slå av maskinen

1. Åpne vaskeluken og ta ut tøyet.
2. Sett programvelgeren på **Av** (○). Maskinen er slått av.
3. Steng vannkranen.  
**Merk:** På modeller med Aquastop er dette ikke nødvendig.

## Merknader

- Ikke glem igjen noen plagg i trommelen. Disse kan ved neste vask enten krympe eller misfarge andre plagg.
- Eventuelle fremmedlegemer må fjernes fra trommelen og gummiringen – fare for rustskader.
- Tørk gummiringen.



- Vaskeluken og vaskemiddelskuffen må stå åpne, slik at restvannet kan tørke.
- Vent alltid til programmet er helt slutt, da maskinen ellers fortsatt kan være låst. Slå så på maskinen, og vent til låsen blir åpnet.
- Når displayet slukkes ved programslutt, er energisparemodus aktiv. Velg en hvilken som helst tast for å aktivere det igjen.

## Sensorteknologi

### Mengdeautomatikk

Mengdeautomatikken tilpasser vannforbruket optimalt til hvert program, avhengig av tekstiltype og tøymengde.

### Balansekontrollsystem

Det automatiske kontrollsystemet for ubalanse registrerer ubalanse og forsøker å fordele tøyet jevnt ved å starte flere forsøk på sentrifugering.

Av sikkerhetsgrunner blir turtallet redusert dersom tøyet er ujevnt fordelt, eller det blir ikke sentrifugert.

**Merk:** Legg både små og store plagg inn i trommelen samtidig. → Side 25

### VoltMonitor

alt etter modell

Det automatiske spenningskontrollsystemet identifiserer at anbefalt spenning underskrides. I displayet blinker kolonet i Ferdig om-tid. → Side 10

Når spenningen er stabil igjen, lyser kolonet i Ferdig om-displayet (normal tilstand).

Den registrerte underskridelsen av spenningen vises i det videre programforløpet ved at alle tre punkter i displayet lyser.



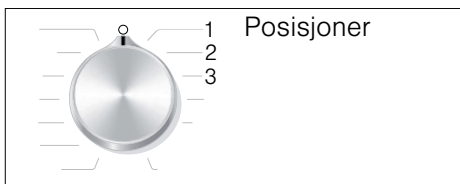
**Merk:** Underskridelser av spenning kan f.eks. føre til at programmet varer lenger og/eller til utilfredsstillende resultat av sentrifugeringen.

## Signalinnstilling

Du kan endre følgende innstillinger:

- Lydstyrken på veiledningssignalene (f.eks. programslutt) og/eller
- lydstyrken på tasterne.

For å forandre innstillingene må du først alltid aktivere innstillingsmodus.



### Aktivering av innstillingsmodus

1. Velg program **Bomull** i stilling 1. Vaskemaskinen er slått på.
2. Trykk på ▶-tasten, og vri samtidig programvelgeren videre mot høyre til stilling 2. Slipp tasten.

Innstillingsmodus er aktivert, og i displayet vises den forhåndsinnstilte lydstyrken til veiledningssignalene (f.eks. ved programslutt).

### Endre lydstyrke

Med **Ferdig om-tid** -tasten endrer du i programvelger-stillingene:

- 2: lydstyrken på veiledningssignalene, og/eller på
- 3: lydstyrken på tasterne.



0 = av, 1 = stille,  
2 = middels, 3 = høy,  
4 = svært høy

### Avslutning av innstillingsmodus

Du kan nå avslutte prosessen og sette programvelgeren på **Av** (○). Innstillingene er lagret.



## Rengjøring og vedlikehold

### Advarsel

#### Livsfare!

Kontakt med spenningsførende deler medfører fare for strømstøt. Slå av apparatet, og trekk ut støpselet fra stikkontakten.

### Advarsel

#### Fare for forgiftning!

Det kan oppstå giftig damp fra rengjøringsmidler som inneholder løsemidler, f.eks. rensbensin. Ikke bruk rengjøringsmidler som inneholder løsemidler.

#### Obs!

#### Skader på apparatet

Rengjøringsmidler som inneholder løsemidler, f.eks. rensbensin, kan føre til skader på maskinens overflate og andre deler.

Ikke bruk rengjøringsmidler som inneholder løsemidler.

#### Slik forebygger du at det danner seg belegg eller oppstår lukt:

#### Merknader

- Sørg for god utlufting i rommet vaskemaskinen står i.
- La døren og skylleskålen stå litt på gløtt når vaskemaskinen ikke er i bruk.
- Vask innimellom på et **Bomull 60 °C**-program med bruk av vaskepulver.

#### Kabinett/betjeningsfeltet

- Rengjør maskinens overflate og betjeningsfelt med en myk, fuktig klut.
- Rester av vaskemiddel må fjernes straks.
- Ikke bruk vannstråle til rengjøring.

## Vasketrommelen

Bruk klorfrie vaskemidler. Ikke bruk stålull.

Ved dannelse av lukt i vaskemaskinen, eller hhv. for å rengjøre trommelen, gjennomføres programmet **Trommelrengjøring 90 °C** eller **Bomull 90 °C**, avhengig av modell, uten tøy. Bruk vaskepulver til dette.

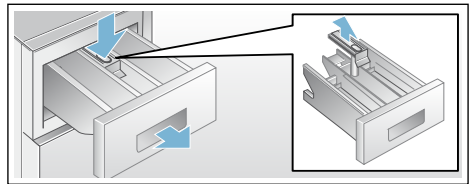
## Avkalking

Så lenge vaskemidlene doseres riktig, er det ikke nødvendig å bruke avkalkingsmidler. Hvis det likevel er ønskelig med avkalkingsmidler, må produsentens angivelser følges. Egnede avkalkingsmidler kan fås via vår nettside eller hos kundeservice.

## Vaskemiddelskuff og kabinett

Hvis det er rester av vaske- eller skyllemiddel:

1. Trekk ut vaskemiddelskuffen. Trykk ned innsatsen og trekk skuffen helt ut.
2. Ta ut innsatsen: trykk innsatsen nedenfra og oppover med fingeren.



3. Rengjør skylleskålen og innsatsen med vann og børste og tørk dem. Rengjør huset på innsiden.
4. Sett på innsatsen og la den smekke i (sett sylindren på føringsstiften).
5. Skyv vaskemiddelskuffen inn.

**Merk:** La vaskemiddelskuffen stå åpen slik at resten av vannet tørker.

## Vannpumpen er tilstoppet

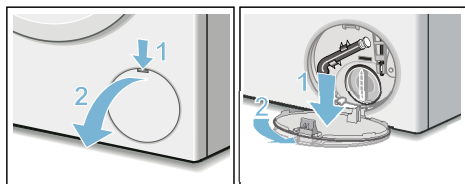
### Advarsel

#### Fare for skålding!

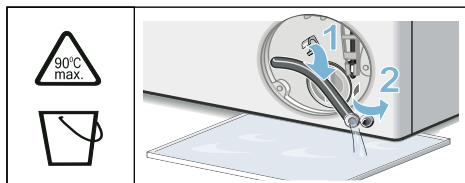
Vaskevannet er varmt under vask med høye temperaturer. Ved kontakt med det varme vaskevannet er det fare for skålding.

La vaskevannet avkjøles.

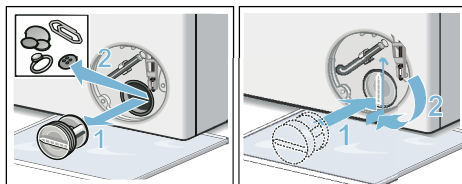
1. Steng vannkranen, slik at det ikke renner inn mer vann som etterpå må pumpes ut igjen med vannpumpen.
2. Slå av maskinen. Trekk ut støpselet.
3. Åpne serviceklaffen og ta den av.



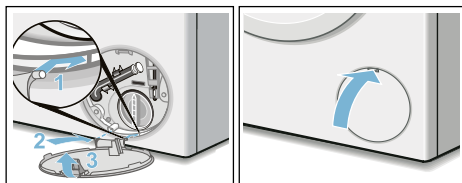
4. Ta tømme-slangen ut av holderen. Ta av dekslet og la vaskevannet renne ut i en egnet beholder. Trykk på plass dekslet og sett avløpsslangen inn i holderen.



5. Skru forsiktig av lokket på pumpen. Det kan renne ut vann. Rengjør innsiden, gjengene på pumpelokket og pumpehuset. Vingehjulet på pumpen må kunne dreie seg. Sett pumpelokket på igjen og skru det fast. Håndtaket må stå loddrett.



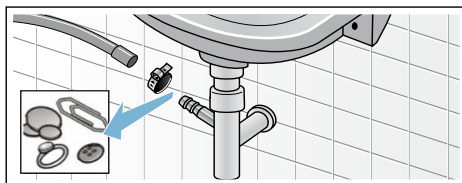
6. Sett inn serviceklaffen, la den smekke på plass og lukk den.



**Merk:** For å forhindre at det ved neste vaskeomgang renner vaskemiddel ned i avløpet, kan du helle 1 liter vann i kammer II og starte programmet **Urpumpning** (utpumping).

## Avløpsslangen er tilstoppet ved sifongen

1. Slå av maskinen. Trekk ut støpselet.
2. Løsne slangeklemmen. Trekk forsiktig ut avløpsslangen. Det kan renne ut vann.
3. Rengjør avløpsslangen og sifongstussen.

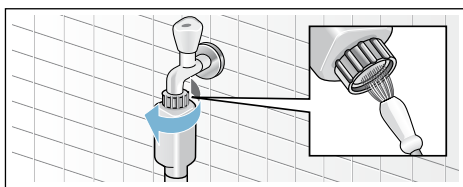


4. Sett avløpsslangen på igjen og sikre koblingen med en slangeklemme.

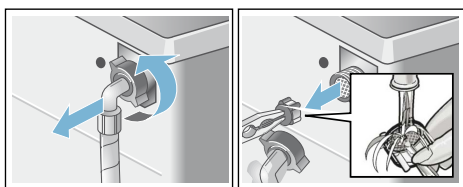
## Silen i vanntilførselen er tilstoppet

Hertil må først vanntrykket i tilløpsslangen reduseres:

1. Steng vannkranen.
2. Velg et hvilket som helst program (unntatt skylling/sentrifugering/ utpumping).
3. Trykk på ▷||| -tasten. La programmet gå i ca. 40 sekunder.
4. Sett programvelgeren på **Av** (○). Trekk ut støpselet.
5. Rengjør silen på vannkranen: Ta slangen av vannkranen. Rengjør silen med en liten børste.



6. Rengjør silen på baksiden av maskinen på modellene Standard og Aqua-Secure: Ta slangen av på baksiden av apparatet, ta silen ut med en tang, og rengjør den.



7. Koble til slangen og kontroller at den er tett.

## ? Hva kan du gjøre hvis det oppstår feil?

### Nødutløsning

F.eks. ved strøbrudd

Programmet fortsetter når strømmen er tilbake.

Dersom tøyet allikevel skal tas ut, kan vaskeluken åpnes som beskrevet nedenfor:

### ⚠ Advarsel Fare for skålding!

Ved vasking med høye temperaturer kan det oppstå fare for skålding ved kontakt med varmt vaskevann og tøy. La det eventuelt avkjøles først.

### ⚠ Advarsel Fare for skade!

Dersom du griper inn i trommelen når denne dreier seg, kan du skade hendene. Ikke ta inn i trommelen når den beveger seg. Vent til trommelen ikke dreier seg lenger.

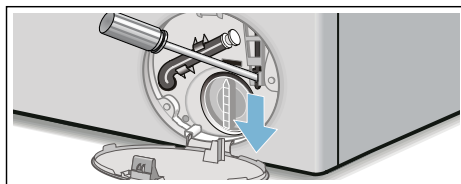
**no** Hva kan du gjøre hvis det oppstår feil?

### Obs!

#### Vannskader

Vann som renner ut kan føre til vannskader.

Ikke åpne vaskeluken hvis du kan se vann bak glasset.



1. Slå av maskinen. Trekk ut støpselet.
2. Tøm ut vaskevannet.
3. Trekk nødutløsningen nedover med et verktøy, og slipp den.  
Nå kan vaskeluken åpnes.


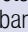
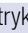
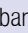
## Henvisninger i displayet

Visning	Årsak/hjelp
☉ lyser	<ul style="list-style-type: none"><li>■ For høy temperatur. Vent til temperaturen synker igjen.</li><li>■ For høy vannstand. Det er ikke mulig å legge inn mer tøy. Lukk eventuelt døren med en gang. Trykk på ▷▢ for å fortsette programmet.</li></ul>
☉ blinker	<ul style="list-style-type: none"><li>■ Tøy kan ligge i klem. Åpne døren igjen, lukk den og trykk på ▷▢.</li><li>■ Prøv å trykke døren igjen, eller ta ut litt tøy og trykk døren igjen.</li><li>■ Prøv å slå maskinen av og på igjen, still inn program og foreta individuelle innstillinger. Start programmet.</li></ul>
🚰 lyser	<ul style="list-style-type: none"><li>■ Åpne vannkranen for kaldtvann helt.</li><li>■ Tilførselsslengen har knekk / er inneklemt. Korrigjer slangeføringen.</li><li>■ For lavt vanntrykk. Rengjør silen. → Side 23</li></ul>
🔑	Barnesikringen er aktivert; deaktivert den.
👑 lyser	Det er registrert for mye skum, ekstra skylning er aktivert. Bruk mindre vaskemiddel ved neste vask med samme mengde tøy. → Side 18
: i Ferdig om-tiden blinker	For lav nettspenning.
. i Ferdig om-tiden blinker	Underspenning i vaskeprogrammet. Programmet blir forlenget. → Side 20
E:18	<ul style="list-style-type: none"><li>■ Vannpumpen er tilstoppet. Rengjør vannpumpen. → Side 22</li><li>■ Avløpsslangen/avløpsrøret er tilstoppet. Rengjør avløpsslangen ved sifongen. → Side 22</li></ul>
E:23	Vann i bunnpotten, apparatet er utett. Steng vannkranen. Kontakt kundeservice!
E:32	blinker vekselvis med <b>End</b> ved programslett. Ingen feil – kontrollen for ubalanse har avbrutt sentrifugeringen på grunn av ujevn fordeling av tøyet. Fordel små og store plagg i trommelen. Sentrifuger om nødvendig tøyet en gang til.

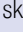

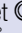

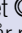


Visning	Årsak/hjelp
E:93 (på modeller med varmt- og kaldtvannstilkobling)	<p>For lavt trykk på varmtvannet:</p> <ul style="list-style-type: none"> <li>■ Åpne vannkranen for varmtvann helt.</li> <li>■ Knekk på tilførselsslangen for varmtvann / den ligger i klem. Korriger slangeføringen.</li> <li>■ Rengjør silen. → <i>Side 23</i></li> <li>■ Tilførselsslangen for varmtvann er ikke tilkoblet. Apparatet brukes med bare kaldtvann. Visningen forekommer kun ved første vask etter montering av apparatet uten varmtvannstilkobling. → <i>Side 31</i></li> </ul>
Andre visninger	Slå av maskinen og vent i fem sekunder før du slår den på igjen. Ta kontakt med kundeservice dersom visningen dukker opp igjen. → <i>Side 27</i>

## Hva kan du gjøre hvis det oppstår feil?

Feil	Årsak/hjelp
Det renner ut vann.	<ul style="list-style-type: none"> <li>■ Fest avløpslangen ordentlig eller skift den ut.</li> <li>■ Skru fast skruforbindelsen på tilløpslangen.</li> </ul>
Ingen vanntilførsel. Vaskemiddelet blir ikke skylt inn.	<ul style="list-style-type: none"> <li>■ Er ikke tasten  valgt?</li> <li>■ Er ikke vannkranen åpen?</li> <li>■ Er silen tilstoppet? Rengjør silen. → <i>Side 23</i></li> <li>■ Har tilløpslangen en knekk, eller ligger den i klem?</li> </ul>
Vaskeluken kan ikke åpnes.	<ul style="list-style-type: none"> <li>■ Sikkerhetsfunksjonen er aktiv. Programavbrudd? → <i>Side 19</i></li> <li>■ Er  barnesikringen aktivert? Deaktiver den. → <i>Side 18</i></li> <li>■ Er --- (skyllestopp = uten sluttcentrifugering) valgt? → <i>Side 19</i></li> <li>■ Er det bare mulig å åpne med nødutløseren? → <i>Side 23</i></li> </ul>
Programmet starter ikke.	<ul style="list-style-type: none"> <li>■ Har du trykt på tasten  ?</li> <li>■ Har du trykt på <b>Ferdig om-tid</b>?</li> <li>■ Er vaskeluken lukket?</li> <li>■ Er  barnesikringen aktivert? Deaktiver den. → <i>Side 18</i></li> </ul>
Trommelen gjør et kort rykk / en kort dreining etter programstart.	Ingen feil – når vaskeprogrammet starter opp, kan det oppstå et rykk i trommelen som følge av den interne motortesten.
Vaskevannet blir ikke pumpet ut.	<ul style="list-style-type: none"> <li>■ Er --- (skyllestopp = uten sluttcentrifugering) valgt? → <i>Side 19</i></li> <li>■ Rengjør vannpumpen. → <i>Side 22</i></li> <li>■ Rengjør avløpsrøret og/eller avløpslangen.</li> </ul>
Det er ikke synlig vann i trommelen.	Ingen feil – vannet befinner seg under det synlige området.
Resultatet av sentrifugeringen er ikke tilfredsstillende. Tøyet er vått / for fuktig.	<ul style="list-style-type: none"> <li>■ Ingen feil – kontrollen for ubalanse har avbrutt sentrifugeringen på grunn av ujevn fordeling av tøyet. Fordel små og store plagg i trommelen.</li> <li>■ Har du valgt antikrøll (modellavhengig)?</li> <li>■ Er det valgt for lavt turtall?</li> </ul>
Maskinen sentrifugerer lett flere ganger.	Ingen feil – kontrollsystemet for ubalanse utjevner ubalansen.

## no Hva kan du gjøre hvis det oppstår feil?

Feil	Årsak/hjelp
Programmet varer lenger enn vanlig.	<ul style="list-style-type: none"><li>■ Ingen feil – kontrollsystemet utjevner ubalanse ved å fordele tøyet flere ganger i maskinen.</li><li>■ Ingen feil – kontrollsystemet for skum er aktivt – det blir satt i gang nok en skylleomgang.</li></ul>
Programvarigheten endrer seg i løpet av vaskesyklusen.	Ingen feil – programforløpet blir optimert for den aktuelle vaskeprosessen. Det kan føre til endring av programvarigheten som vises i displayet.
Det er rester av vann i kammeret  for skyllemiddel.	<ul style="list-style-type: none"><li>■ Ingen feil – dette har ikke noe å si for virkningen av skyllemiddelet.</li><li>■ Innsatsen må ev. rengjøres.</li></ul>
Det er vond lukt i vaskemaskinen.	Kjør programmet <b>Trommelrengjøring 90 °C</b> eller <b>Bomull 90 °C</b> (avhengig av modell) uten tøy i maskinen. Bruk vaskemiddel i pulverform eller et vaskemiddel med blekemiddel. <b>Merk:</b> Unngå skumdannelse ved å bruke bare halvparten av anbefalt vaskemiddelmengde. Ikke bruk vaskemiddel for ull eller fintøy.
Symbolet  lyser i displayet. Ev. kommer det skum ut av vaskemiddelskuffen.	Er det brukt for mye vaskemiddel? Bland ut en spiseskje tøyemykner i 1/2 l vann og ha det i kammer II (ikke ved vasking av friluftstøy, sports- og dunkestiler!). Bruk mindre vaskemiddel ved neste vask.
Kraftig støy, vibrasjoner, og maskinen flytter på seg under sentrifugering.	<ul style="list-style-type: none"><li>■ Står apparatet rett? Rett inn apparatet. → <i>Side 33</i></li><li>■ Er apparatets føtter sikret? Sikre apparatets føtter. → <i>Side 33</i></li><li>■ Er transportsikringene fjernet? Fjern transportsikringene. → <i>Side 29</i></li></ul>
Displayet/kontrollampene fungerer ikke mens maskinen går.	<ul style="list-style-type: none"><li>■ Strøbrudd?</li><li>■ Har sikringen gått? Slå på sikringen / skift den ut.</li><li>■ Dersom denne feilen oppstår på nytt, kontakt kundeservice.</li></ul>
Rester av vaskemiddel på tøyet.	<ul style="list-style-type: none"><li>■ Det hender at fosfatfrie vaskemidler inneholder rester som ikke løses opp i vann.</li><li>■ Trykk på <b>Skylling</b> eller børst av tøyet etter vask.</li></ul>
Symbolet  lyser i displayet når programmet er på pause.	<ul style="list-style-type: none"><li>■ For høy vannstand. Det er ikke mulig å legge inn tøy. Lukk vaskeluken med en gang.</li><li>■ Trykk på  for å fortsette programmet.</li></ul>
Symbolet  er av i displayet når programmet er i pause.	Vaskeluken er låst opp. Det er mulig å legge inn tøy.
Dersom du ikke kan utbedre feilen selv (ved å slå apparatet av og på), eller dersom det er nødvendig med en reparasjon:	<ul style="list-style-type: none"><li>■ Slå av apparatet, og trekk støpselet ut av stikkkontakten.</li><li>■ Steng vannkranen og kontakt kundeservice.</li></ul>



## Kundeservice

Dersom du ikke selv kan utbedre feilen, må du henvende deg til vår kundeservice. → Omslag

Vi finner alltid en passende løsning, også for å unngå unødige besøk av teknikere.

Vennligst oppgi apparatnummer (E-Nr.) og produksjonsnummer (FD) på apparatet.

E-Nr. \_\_\_\_\_ FD \_\_\_\_\_

E-nr.           Produktnummer  
FD             Produksjonsnummer

Denne informasjonen finner du  
\*avhengig av modell:

på vaskeluken innvendig\*/den åpne  
service-klaffen\* og på baksiden av  
apparatet.

### Ha tiltro til produsentens kompetanse.

Henvend deg til oss. Du kan være  
sikker på at reparasjonen blir utført av  
utdannede serviceteknikere og med  
bruk av originale reservedeler.



## Tekniske data

### Mål:

85 x 60 x 55 cm  
(høyde x bredde x dybde)

### Vekt:

66 - 73 kg\*

### Strømtilkobling:

Nominell spenning: 220 - 240 V/ 50 Hz

Nominell strøm: 10 A / 13 A\*

Nominell effekt: 1900 - 2300 W

### Vanntrykk:

100 - 1000 kPa (1 - 10 bar)

### Effektforbruk i avslått tilstand:

0,12 W

### Effektforbruk i påslått tilstand:

0,43 W

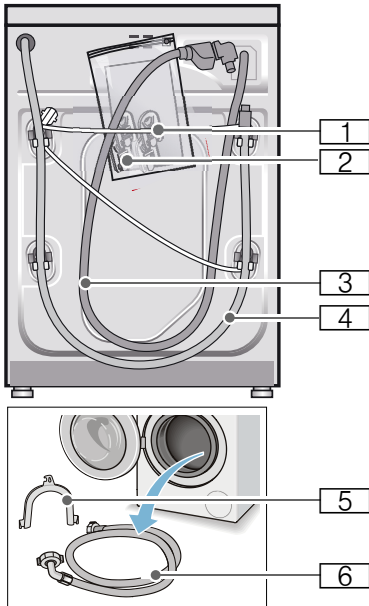
\* avhengig av modell



## Oppstilling og tilkobling

### Leveringsomfang

**Merk:** Kontroller maskinen for eventuelle transportskader. En maskin med skader må aldri tas i bruk. Ved reklamasjoner kan du henvende deg til forhandleren der du kjøpte maskinen, eller til vår kundeservice. → Side 27



- 1 Nettledning
- 2 Pakke:
  - Bruks- og oppstillingsveiledning
  - Oversikt kundeservice\*
  - Garanti\*
  - Deksler for åpningene etter at transportsikringen er fjernet
- 3 Tilførselsslange for vann på Aquastop-modellen
- 4 Avløpsslange

- 5 Bue til å feste avløpsslangen\* med
  - 6 Tilførselsslange for kaldt vann på Standard/Aqua-Secure-modellene, i tillegg en tilførselsslange for varmt vann på modellene med varmtvannstilkobling
- \* alt etter modell

**I tillegg** behøves det en slangeklemme til avløpsslangen med  $\varnothing$  24 - 40 mm hvis avløpsslangen tilkobles en sifong-vannlås.

### Nyttig verktøy:

- Vater til justering
- Skiftenøkkel med:
  - nøkkelvidde 13 for å løsne transportsikringene og
  - nøkkelvidde 17 for å stille inn maskinføttene

### Sikkerhetsanvisninger

#### Advarsel

#### Fare for skade!

- Vaskemaskinen er svært tung. Vær forsiktig ved løfting og transport av vaskemaskinen.
- Løft ikke maskinen etter deler som rager ut (f. eks. vaskeluken), fordi disse delene kan brykke av og medføre skader. Løft ikke maskinen etter deler som rager ut.
- Dersom slanger og strømledning ikke festes sakkyndig, kan man snuble i dem og skade seg. Fest slanger og ledninger slik at det ikke oppstår snublefare.

#### Obs!

#### Skader på apparatet

Slanger som er frosset, kan bryte/sprekke.

Vaskemaskinen må derfor ikke stilles opp i rom hvor det er fare for frost og/eller ute i det fri.

**Obs!****Vannskader**

Koblingsstedene på vanntilførsels- og avløpsslangene står under høyt trykk. Ta hensyn til informasjonen i dette kapittelet for å unngå lekkasje eller vannskader følg.

**Merknader**

- I tillegg til de henvisningene som er oppført her, må det tas hensyn til særlige forskrifter fra det lokale vann- og elektrisitetsverket på stedet.
- I tvilstilfeller må tilkoblingen foretas av en fagperson.

**Oppstillingssted**

**Merk:** Det er viktig at maskinen står stødig, slik at den ikke vandrer!

- Oppstillingsstedet må være stabilt og plant.
- Myke gulvbelegg og underlag er ikke egnet.

**Oppstilling på en sokkel eller en flate/gulv av trebjelker****Obs!****Skader på apparatet**

Vaskemaskinen kan vandre under sentrifugeringen og kan vippe/falle ned fra sokkelen.

Føttene på vaskemaskinen må absolutt festes med holdelasker.

Best.nr. WMZ 2200, WX 9756, Z 7080X0

**Merk:** På et gulv av trebjelker skal vaskemaskinen:

- om mulig stilles opp i et hjørne,
- på en vannfast treplate (min. 30 mm tykk), som er skrudd fast i gulvet.

**Oppstilling på en avsats med skuff**

Avsats bestillingsnr.: WMZ 20490, WZ 20490, WZ 20510, WZ 20520

**Under-/innbygging av apparatet i en kjøkkeninnredning.****⚠ Advarsel  
Livsfare!**

Kontakt med spenningsførende deler medfører fare for strømstøt. Ikke ta av toppplaten på apparatet.

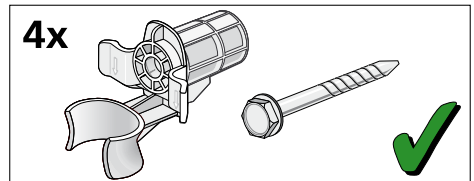
**Merknader**

- Krever en nisjebredde på 60 cm.
- Sett vaskemaskinen under en gjennomgående arbeidsplate som er skrudd fast til skapene på hver side.

**Fjerne transportsikringene****Obs!****Skader på apparatet**

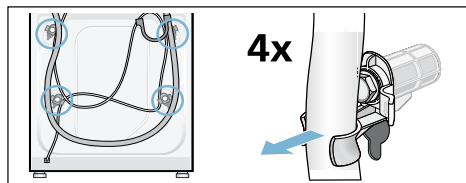
- Maskinen sikres for transport ved hjelp av transportsikringene. Dersom transportsikringene ikke fjernes før maskinen tas i bruk, kan de medføre skade f. eks. på trommelen. Før første gangs bruk må alle de fire transportsikringene fjernes komplett. Ta vare på sikringene.
- For å unngå transportskader må transportsikringene monteres igjen før en eventuell senere transport.

**Merk:** Ta vare på skruer og hylser.

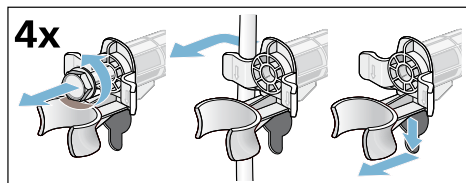


## no Oppstilling og tilkobling

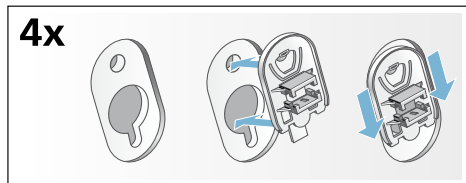
### 1. Ta slangene ut av holderne.



2. Løsne og fjerne alle de fire transportsikringskruene. Fjern hylsene. Løsne nettledningen fra holderen.

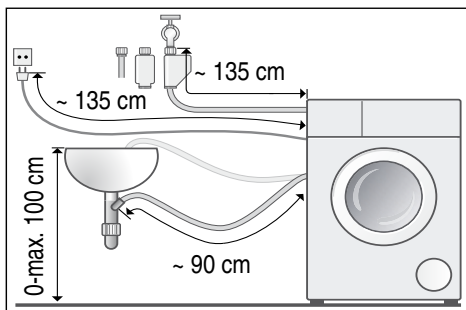


3. Sett på dekslene. Fest dekslene ordentlig ved å trykke ned kroken.

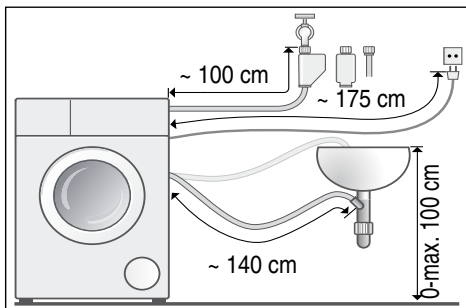


## Lengden på slanger og ledninger

- Tilkobling på venstre side



- Tilkobling på høyre side



**Tips:** Disse fås kjøpt i faghandelen eller hos kundeservice:

- forlengelse for tilførselsslange for aquastop hhv. for tilførselsslange for kaldt vann (ca. 2,50 m), best.nr. WMZ2380, WZ10130, CZ11350, Z7070X0.
- lengre tilførselsslange (ca. 2,20 m), for modellen Standard

## Vanntilløp

### ⚠ Advarsel Livsfare!

Kontakt med spenningsførende deler medfører fare for strømstøt. Ikke dykk aquastop-sikkerhetsventilen i vann (inneholder en elektrisk ventil).

Vær oppmerksom på følgende ved tilkobling

### Merknader

- Bruk kun vaskemaskinen med kaldt vann når tilkobling for kaldt vann er for hånden.
- Bruk vaskemaskinen med kaldt og varmt drikkevann, maks. 60 °C, når tilkobling for varmt vann er for hånden.
- Vaskemaskinen skal ikke tilkobles blandingsbatteriet i en varmtvannsbereider uten trykk.

- Det må kun brukes den tilførselsslangen som følger med, eller en slange som er kjøpt i en autorisert faghandel; ikke bruk en brukt slange.
- Ikke knekk, klem, forandre på eller kutt av tilførselsslangen (fastheten er da ikke lenger garantert).
- Skruene skal bare skrues fast for hånd. Dersom skruene blir skrudd for mye fast med et verktøy (tang), kan gjengene bli skadet.

### Optimalt vanntrykk i ledningsnettet

**minst** 100 kPa (1 bar)

**maksimalt** 1000 kPa (10 bar)

Når vannkranen er skrudd på, strømmer det minst 8 l/min.

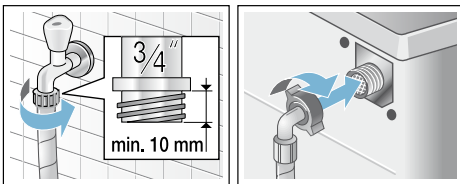
Ved høyere vanntrykk må det monteres en trykkreduksjonsventil.

### Tilkobling til kaldt vann

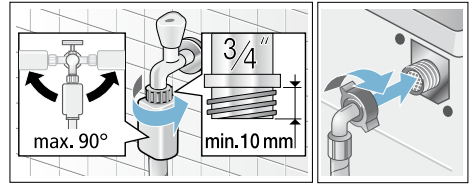
**Merk:** Bruk kun vaskemaskinen med kaldt vann når tilkobling for kaldt vann er for hånden.

Koble vanntilførselsslangen til vannkranen ( $\frac{3}{4}$ " = 26,4 mm) og apparatet (på modeller med aquastop er dette ikke nødvendig, da den er forhåndsinstallert):

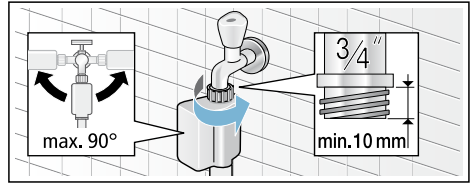
- Modell: **Standard**



- Modell: **Aqua-Secure**



- Modell: **Aquastop**



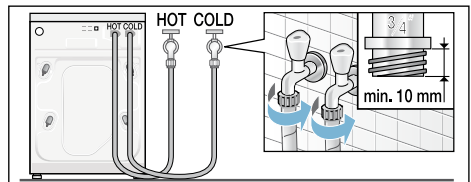
**Merk:** Åpne vannkranen forsiktig, og kontroller at alle koblingsstedene er tette. Skruforbindelsen står under trykk fra vannledningen.

### Tilkobling til kaldt og varmt vann

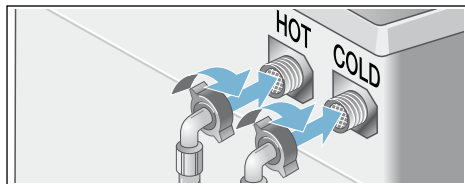
#### Merknader

- Bruk vaskemaskinen med kaldt og varmt drikkevann, maks. 60 °C, når tilkobling for varmt vann er for hånden.
- Rød tilførselsslange for varmt vann kobles til varmtvannskranen og den røde ventilen på maskinen
- Hvit tilførselsslange for kaldt vann kobles til kaldvannskranen og den hvite ventilen på maskinen

### Tilkobling til vannkraner (26,4 mm = $\frac{3}{4}$ " )



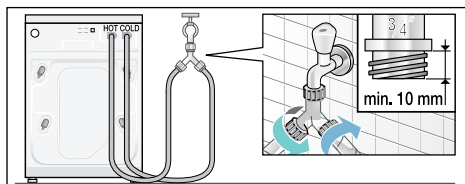
## Tilkobling på maskinen



### Maskiner for varmt vann kun tilkoblet kaldt vann

Hvis det ikke finnes tilkobling for varmt vann, trenger du et Y-stykke for tilkoblingen. Dette kan kjøpes hos kundeservice under produktnummeret 050871.

- Koble begge tilførselsslanger til kaldtvannskranen med et Y-stykke, og
- koble begge tilførselsslangene til maskinen.



**Merk:** Åpne vannkranene forsiktig, og kontroller at alle koblingsstedene er tette. Skruforbindelsen står under trykk fra vannledningen.

## Vannutløp

### Obs!

#### Vannskader

Hvis avløpsslangen sklir ut av vasken eller løsner fra koblingen på grunn av for høyt vanntrykk under utpumping, kan vannet som renner ut føre til vannskade. Sikre avløpsslangen slik at den ikke sklir ut.

**Merk:** Avløpsslangen må ikke ha knekk eller strekkes i lengden.

Avløpsslangen kan legges på følgende måter:

#### ■ Avløp i en vask



#### Advarsel

#### Fare for skålding!

Ved vasking med høye temperaturer kan det oppstå fare for skålding ved kontakt med varmt vaskevann (f. eks. ved utpumping av varmt vaskevann i en vask).

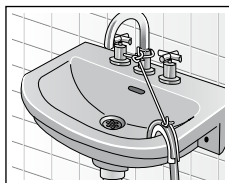
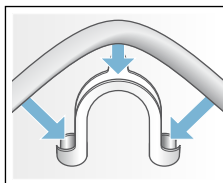
Unngå kontakt med det varme vaskevannet.

#### Obs!

#### Skader på apparatet/tøyet

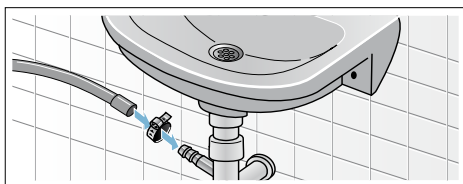
Dersom enden på avløpsslangen kommer under vann, kan vannet bli sugd tilbake i maskinen. Dette kan medføre skader på apparatet/tøyet. Pass på at:

- avløpet i vasken ikke er stengt av proppen
- enden på avløpsslangen ikke kommer under vann
- vannet renner fort nok bort



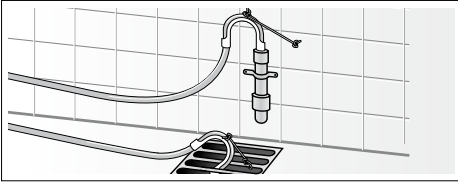
#### ■ Avløp med sifong-vannlås

Tilkoblingen må sikres med slangeklemme med Ø 24-40 mm (faghandel).





- **Avløp i et plastrør med gummimuffe eller ned i avløpet**

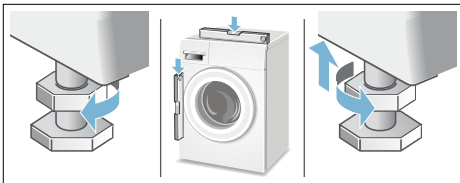


## Justering

Sett apparatet rett ved hjelp av vater.

Sterk støydannelse, vibrasjoner og “vandring” kan være forårsaket av at maskinen ikke er korrekt posisjonert!

1. Kontramutter løsnes med skift nøkkel med klokken.
2. Vaskemaskinens posisjon må kontrolleres med vater, og evt. korrigeres. Juster høyden ved å vri på føttene til apparatet. Alle fire føttene skal stå stødig på underlaget.
3. Kontramutteren skrues til mot kabinettet. Hold foten fast uten å justere høyden. Kontramutrene på alle fire føttene må være skrudd fast mot kabinettet!



## Elektrisk tilkobling

### **Advarsel**

#### **Livsfare!**

Kontakt med spenningsførende deler medfører fare for strømstøt.


- Ta aldri på støpselet med våte hender.
- Trekk aldri i ledningen når du vil ta støpselet ut av kontakten, men hold i støpselet. Slik unngår du skader på kabelen.
- Trekk aldri ut støpselet mens maskinen er i bruk.

Følg anvisningene nedenfor og forsikre deg om følgende:

#### **Merknader**

- Strømspanningen i huset og angivelsene på vaskemaskinen (se typeskiltet på apparatet) stemmer overens. Tilkoblingsverdiene og krav til sikring er angitt på typeskiltet på maskinen.
- Vaskemaskinen må kun tilkobles vekselstrøm og en forskriftsmessig installert jordet stikkontakt.
- Støpselet og stikkontakten passer sammen.
- Tverrsnittet på ledningen er tilstrekkelig.
- Jordingen er installert forskriftsmessig.
- Skifte av strømledning (hvis nødvendig) må kun foretas av en elektro-fagperson. Reserveledning fås hos kundeservice.
- Det må ikke brukes universalstøpsel/-koblinger eller skjoteledninger.

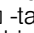
## no Oppstilling og tilkobling

- Det må kun brukes eventuelle feilstrømbryter av en type med dette tegnet . Dette tegnet garanterer at gjeldende forskrifter overholdes.
- Stikkkontakten må alltid være lett tilgjengelig. Dersom dette ikke er mulig, må det – av hensyn til de relevante sikkerhetsforskriftene – monteres en bryter (topolet bryter) i den faste installasjonen i overensstemmelse med kravene til el-installasjoner.
- Kabelen skal ikke knekkes, klemmes, forandres på, kuttet eller komme i kontakt med varmekilder.

## Før første gangs vask

Vaskemaskinen ble nøye kontrollert før den forlot fabrikk. For å fjerne eventuelle rester av testvannet bør du vaske **uten** tøy i maskinen den første gangen.

### Merknader

- Vaskemaskinen **må settes opp** og **kobles til** forskriftsmessig → *Side 28*
  - Ta aldri i bruk en maskin som er skadet. Informer kundeservice.
1. Kontroller maskinen.
  2. Ta beskyttelsesfolien av betjeningspanelet.
  3. Sett inn støpselet.
  4. Åpne vannkranen.
  5. Lukk døren (ikke fyll i tøy!).
  6. Still inn program **Trommelrengjøring 90 °C** eller **Bomull 90 °C**, avhengig av modell.
  7. Åpne vaskemiddelskuffen.
  8. Fyll ca. 1 liter vann på kammer II.
  9. Fyll vaskemiddel på kammer II.  
**Merk:** Unngå skumdannelse ved å bruke bare halvparten av anbefalt vaskemiddelmengde. Ikke bruk vaskemiddel for ull eller finvask.
  10. Lukk vaskemiddelskuffen.
  11. Trykk på  -tasten.
  12. Slå av maskinen av ved programslutt.

## Vaskemaskinen er nå klar til bruk.

## Transport

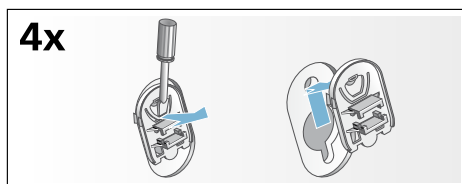
F.eks. ved flytting

### Forberedelser

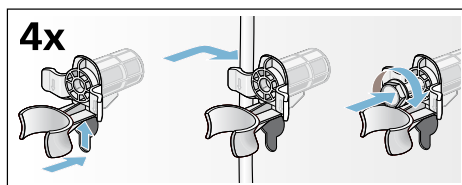
1. Steng vannkranen.
2. Fjern vanntrykket i tilførselsslagen. Vedlikehold - Sil i vanntilførselen → *Side 23*
3. Slipp ut resterende vaskevann. Vedlikehold - Vannpumpen er tilstoppet → *Side 22*
4. Koble vaskemaskinen fra strømmettet.
5. Ta av slangene.

### Montere transportsikringer:

1. Ta av dekslene og oppbevar dem. Bruk en skrutrekker om nødvendig.



2. Sett inn alle de fire hylsene. Klem strømledningen fast til holderne. Sett i skruene og trekk til.



### Før maskinen tas i bruk på nytt:

### Merknader

- må **absolutt** transportsikringene fjernes!
- For å hindre at vaskemiddel går rett i avløpet ved neste vask: hell 1 liter vann i kammer II og velg og start programmet **Utpumping**.



A series of horizontal lines for writing, starting with a solid line and followed by a dashed line for each subsequent line.

## **Aquastop-garanti**

kun for apparater med Aquastop

I tillegg til garantikrav overfor selgeren ut fra salgsvtalen og i tillegg til vår apparatgaranti yter vi utskifting av maskin til følgende betingelser:

1. Dersom det på grunn av en feil på vårt Aquastop-system skulle oppstå en vannskade, så erstatter vi skaden hos private forbrukere.
2. Denne ansvarsgarantien gjelder for hele levetiden til maskinen.
3. Forutsetning for garantikravet er at apparatet med Aquastop er forskriftsmessig satt opp og tilkoblet i henhold til våre anvisninger. Dette inkluderer også en forskriftsmessig utført forlengelse av Aquastop (originalt tilbehør).  
Vår garanti strekker seg ikke til defekte tilkoblingsledninger eller armaturer inntil Aquastop-tilkoblingen ved vannkranen.
4. Apparater med Aquastop trenger prinsipielt hverken å overvåkes mens de er i drift eller å sikres etterpå ved å stenge vannkranen.  
Du skal allikevel stenge vannkranen ved lengre fravær fra huset, f.eks. når du reiser på ferie i flere uker.

## **Rådgivning og reparasjonsoppdrag ved feil**

N 22 66 06 00

Kontaktadressene til alle land finnes i den vedlagte fortegnelsen over kundeservice.

BSH Hausgeräte GmbH

Carl-Wery-Straße 34

81739 München

GERMANY

siemens-home.bsh-group.com

Produsert av BSH Hausgeräte GmbH under Siemens AGs varemerkisens



9000984624 (9703)