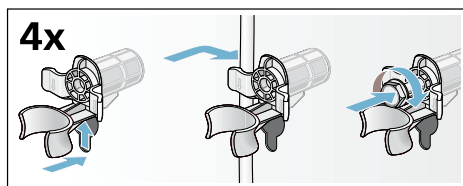


ניתן למצוא את פרטי יצירת הקשר עבור כל המדינות במדריך מרכזי שירות הלקוחות
המצורף.



Constructa Vertriebs-GmbH
Carl-Wery-Str. 34
81739 München
Germany

9000978370
he (9407)




לפני הפעלה חוזרת של המכונה

הערות

- **חובה** להסיר את קיבועי ההובלה.
- כדי למנוע זרימת שאריות חומר ניקוי לתוך פתח הניקוז במהלך הכביסה הבאה: שפכו ליטר 1 של מים אל תוך תא II והפעילו את התוכנית **Drain** (ניקוז).

הערה: כדי למנוע היווצרות קצף, השתמשו בחצי מכמות תכשיר הניקוי המומלצת על ידי היצרן. אין להשתמש בתכשיר ניקוי בעת שטיפת פריטי צמר או פריטים עדינים.

10. סגרו את מגירת תכשיר הניקוי

11. לחצו על הלחצן .

12. בסיום התוכנית, כבו את המכונה.

מכונת הכביסה מוכנה כעת לשימוש.

הובלה

למשל, בעת מעבר דירה

הכנה:

1. סגרו את ברז המים.

2. הפחיתו את לחץ המים בצינור כניסת המים.

תחזוקה - מסנן המים ← עמוד 23

3. נקזו את שאריות תמיסת תכשירי הניקוי.

תחזוקה - חסימה במשאבת תמיסת

הניקוי ← עמוד 22

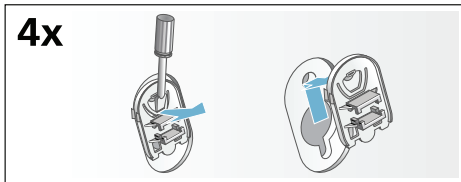
4. נתקו את מכונת הכביסה משקע החשמל.

5. נתקו את הצינורות.

חיבור קיבועי ההובלה:

1. הסירו את פקקי הכיסוי ושמרו אותם במקום בטוח.

במקרה הצורך, השתמשו במברג.




2. הכניסו את ארבע השרווליות.

תלו את כבל החשמל היטב בתוך התפסים. הכניסו את הברגים והדקו אותם.

■ כבל החשמל מוחלף אך ורק בידי טכנאי מורשה (אם יש צורך להחליפו). ניתן לרכוש כבלי חשמל חליפיים במרכז שירות הלקוחות.

■ לא נעשה שימוש במפצלים/שקעים מרובים או בכבלים מאריכים.

■ אם נעשה שימוש במפסק פחת מוארק, ודאו שהמפסק המוארק מסומן בסמל הבא: .

סמל זה בלבד מבטיח כי המפסק עומד בתקנות הישימות העדכניות.

■ קיימת גישה אל תקע החשמל בכל עת. ■ כבל החשמל לא התעקם, נמחץ, שונה, נחתך או בא במגע עם מקור חום.

לפני הכביסה הראשונה

מכונת הכביסה נבדקה ביסודיות לפני שיצאה מהמפעל. כדי לנקז מים שנותרו במכונה לאחר מבחן הכביסה שהתבצע במפעל, הפעילו את מחזור הכיבוס הראשון **ללא** פריטי כביסה.

הערות

■ יש לוודא כי מכונת הכביסה **מותקנת ומחוברת כהלכה**. (מ- ← עמוד 28).

■ אין להשתמש במכונת כביסה פגומה. הודיעו לשירות הלקוחות.

1. בדקו את מכונת הכביסה.

2. הסירו את כיסוי המגן מלוח התצוגה.

3. חברו את תקע החשמל.

4. פתחו את ברז המים.

5. סגרו את דלת מכונת הכביסה (אל

תכניסו פריטי כביסה אל תוך התוף).

6. בהתאם לדגם, הפעילו את תוכנית

90 Drum Clean (ניקוי תוף) או

Cotton (כותנה) 90°C.

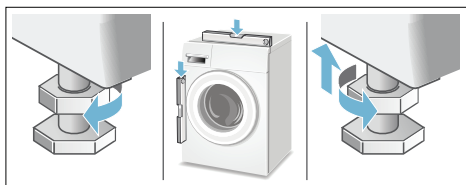
7. פתחו את מגירת חומרי הניקוי.

8. שפכו בערך ליטר אחד של מים אל תא II.

9. שפכו תכשיר ניקוי רגיל אל תא II.

מיקום מכונת הכביסה וחיבורה

בעת ההידוק, החזיקו בחוזקה את הרגלית מבלי לשנות את גובהה. יש להבריג היטב את אומי הנעילה על כל הרגליות כנגד גוף המכונה.



חיבור לחשמל



אזהרה!

סכנת מוות!

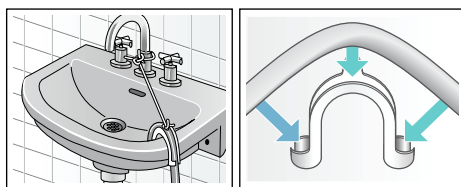
קיימת סכנה למכת חשמל בעת מגע בחלקים שבהם עובר זרם חשמלי.

- לעולם אין לגעת בתקע החשמל בידיים רטובות.
- בעת הוצאת התקע משקע החשמל, יש למשוך אך ורק בגוף התקע ולא בכבל החשמל, שכן הדבר עלול לגרום נזק לכבל או לתקע.
- אין לנתק את תקע החשמל בזמן שמכונת הכביסה פועלת.

עיינו בנתונים שלהלן וודאו כי:

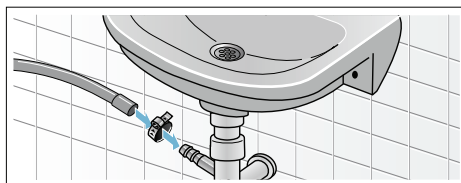
הערות

- מתח החשמל והמתח המצוין על גבי מכונת הכביסה (בלוחית הדירוג) זהים. ההספק והגגת הנתוך הנדרשים מצוינים על-גבי לוחית הדירוג.
- מכונת הכביסה מחוברת אך ורק לזרם חילופין באמצעות שקע מוארק המותקן כהלכה.
- התקע מתאים לשקע.
- חתך הרוחב של הכבל מתאים לחיבור חשמלי זה.
- מערכת ההארקה מותקנת כהלכה.

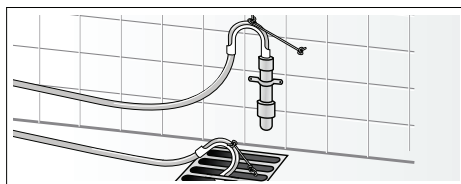


■ ניקוז המים אל הסיפון

יש לקבע את נקודות החיבור באמצעות תפסי צינורות בקוטר 24-40 מ"מ (ניתנים לרכישה אצל משווקים מורשים).



■ ניקוז אל צינור פלסטיק עם שסתום גומי או אל פתח ניקוז



העמדת מכונת הכביסה בצורה ישרה

אזנו את המכונה באמצעות פלס.

חוסר איזון עשוי לגרום לרעשים חזקים, לרעידות ול"טיול" של המכונה.

1. שחררו את אומי הנעילה באמצעות מפתח ברגים, על ידי סיבובם כנגד כיוון השעון.
2. בדקו את האיזון של מכונת הכביסה באמצעות פלס, וישרו במקרה הצורך. שנו את גובה המכונה באמצעות סיבוב הרגליות.
3. ודאו כי כל ארבע רגליות המכונה עומדות על הרצפה בצורה יציבה.
3. הדקו את בורג הנעילה כנגד גוף מכונת הכביסה.

חיבור לצינורות המים ($26.4 \text{ מ"מ} = \frac{3}{4} \text{"}\text{)$:

פתח יציאת המים

זהירות! נזקי מים

אם במהלך הניקוז צינור הניקוז יוצא מהכירור או מנקודת החיבור בשל לחץ מים גבוה, המים שנפלטים ממנו עלולים לגרום לנזקי מים.

בעת ניקוז המים, חברו את צינור הניקוז כהלכה כך שהוא לא יוכל להתנתק.

הערה: אין לעקם את צינור ניקוז המים או להפעיל עליו לחץ לכל אורכו.

תוכלו להניח את צינור ניקוז מים בהתאם להנחיות הבאות:

■ פתח ניקוז בכיור

⚠ אזהרה סכנת כווייה!

בעת כיבוס בטמפרטורה גבוהה, ישנה סכנת כווייה בעת מגע בתמיסת תכשירי ניקוי חמה, למשל, כאשר תמיסת תכשירי ניקוי חמה מתנקזת לתוך כיור. אין לגעת בתמיסת הניקוי החמה:

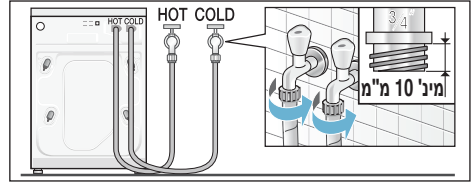
זהירות!

סכנת נזק למכונה/לאריגים

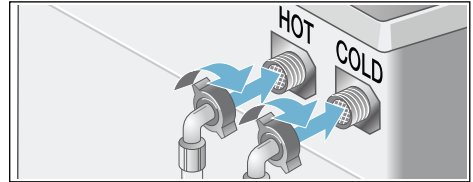
אם הקצה של צינור הניקוז שקוע במים המתנקזים מהמכונה, מים עלולים להישאב חזרה אל תוך המכשיר ולגרום נזק למכשיר או לבדים.

יש לוודא כי:

- כי אין פקק המונע ניקוז של מים מהכירור.
- כי הקצה של צינור הניקוז אינו שקוע במים המתנקזים מהמכונה.
- כי המים מתנקזים במהירות מספיקה.



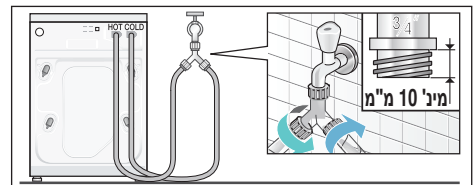
חיבור למכונה



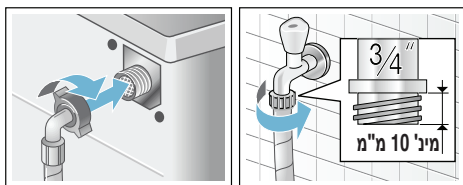
חיבור מכונת כביסה עם אפשרות חיבור למים חמים למים קרים בלבד

אם אין חיבור זמין למים חמים, עליכם להצטייד במחבר בצורת Y, שאותו ניתן לרכוש במרכז שירות הלקוחות. מק"ט החלק הוא: 050871.

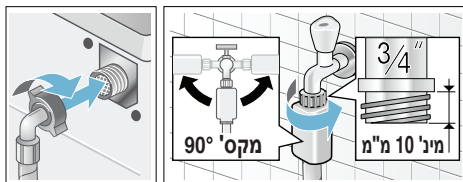
- חברו את שתי צינורות אספקת המים לברז המים הקרים באמצעות מחבר ה-Y ולאחר מכן
- חברו את שתי צינורות המים למכשיר.



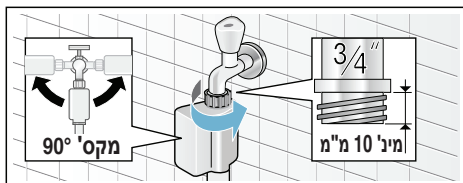
הערה: פתחו בזהירות את הברזים ובדקו שאין דליפה בחיבורים. החיבורים המתברגים עמידים בלחץ המים הראשי.



■ דגם: Aqua-Secure



■ דגם: Aqua-Stop



הערה: פתחו את ברז המים בזריזות, בדקו את עמידות נקודות החיבור בפני דליפות. החיבורים המתברגים עמידים בלחץ המים הראשי.

חיבור למים קרים וחמים

הערות

- בדגמים עם חיבור למים חמים, יש להפעיל את מכונת הכביסה עם מים קרים או חמים, כאשר טמפרטורת המים המרבית לא עולה על 60°C.
- צינור אספקת המים האדום מתחבר לברז המים החמים והשסתום האדום למכונה
- צינור אספקת המים הלבן מתחבר לברז המים הקרים והשסתום הלבן למכונה

הערות

- בדגמים עם חיבור למים קרים, יש להפעיל את מכונת הכביסה עם מים קרים בלבד.
- בדגמים עם חיבור למים חמים, יש להפעיל את מכונת הכביסה עם מים קרים או חמים, כאשר טמפרטורת המים המרבית לא עולה על 60°C.
- אין לחבר את מכונת הכביסה לברז המספק מים קרים וחמים של דוד ללא ויסות לחץ.
- אין להשתמש בצינור כניסת מים משומש. השתמשו אך ורק בצינור כניסת מים שצורף למכונה או בצינור שנרכש ממשווק מורשה.
- אין לעקם, למחוץ, לשנות או לחתוך את צינור כניסת המים (אחרת הוא עשוי שלא לעמוד בלחץ המים).
- הדקו את חיבורי הברגים ביד בלבד. אין להדק את הברגים יותר מדי באמצעות פלייר, אחרת החיבור עלול להינזק.

לחץ מים אופטימלי ברשת המים

לפחות 100 kPa (1 bar)

לכל היותר 1000 kPa (10 bar)

כאשר הברז פתוח, המים זורמים בקצב של לפחות 8 ליטרים בדקה.

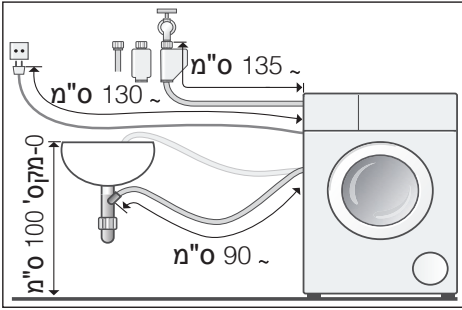
אם לחץ המים גבוה יותר מהערכים שלעיל, יש להתקין שסתום להורדת לחץ.

חיבור למים קרים

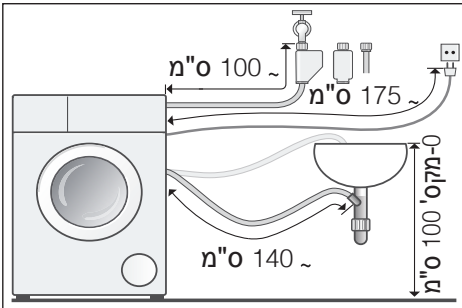
הערה: בדגמים עם חיבור למים קרים, יש להפעיל את מכונת הכביסה עם מים קרים בלבד.

חברו את צינור כניסת המים לברז המים (26.4 מ"מ = 3/4") ולמכונה (לא נדרש בדגמי Aqua-Stop משום שחיבור זה מותקן באופן קבוע):

■ דגם: Standard



■ חיבור מימין



עצה: ניתן לרכוש את הרכיבים הבאים אצל משווקים מורשים/מרכז שירות הלקוחות:

- כבל הארכה עבור Aqua-Stop או עבור צינור אספקת מים קרים (כ-2.50 מטר). מספר הזמנה: WMZ2380, WZ10130, Z7070X0, CZ11350
- צינור כניסת מים ארוך יותר (כ-2.20 מטרים) עבור דגם standard

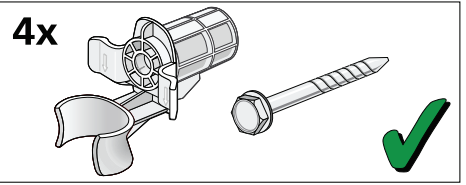
פתח כניסת מים



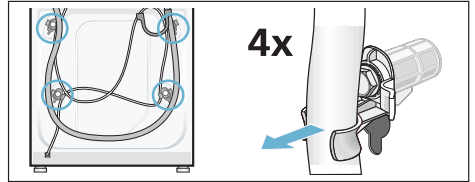
אזהרה!
סכנת מוות!

קיימת סכנה למכת חשמל בעת מגע בחלקים שבהם עובר זרם חשמלי. אין לטבול במים את שסתום הבטיחות Aqua-Stop (הוא מכיל שסתום חשמלי).

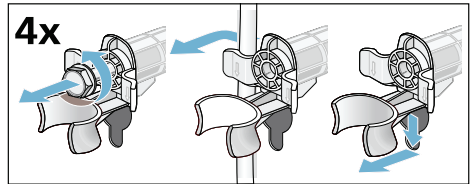
פעלו בהתאם להנחיות הבאות בעת חיבור מכונת הכביסה:



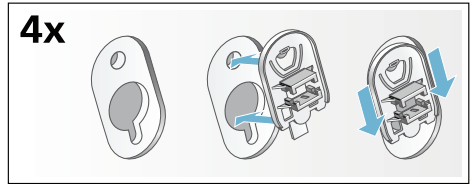
1. הסירו את הצינורות מהתפסים.



2. שחררו את הברגים של כל ארבעת קיבועי ההובלה, והסירו אותם. הסירו את השרווליות. לשם כך, הסירו את כבל החשמל מהתפסים.



3. הכניסו את הכיסויים למקומם. נעלו את הכיסויים בחוזקה באמצעות הפעלת לחץ על הווים הנעלים.



אורך הצינורות וכבל החשמל

- חיבור משמאל

התקנה על משטח עם מגירה

מספר הזמנת פלטפורמה: WMZ 20490,
WZ 20510, WZ 20520

התקנת המכשיר בתוך מקום ייעודי במטבח



אזהרה!

סכנת מוות!

קיימת סכנה למכת חשמל בעת מגע בחלקים שבהם עובר זרם חשמלי. אין להסיר את לוחית הכיסוי של המכשיר.

הערות

- נדרשת גומחה ברוחב 60 ס"מ.
- יש להתקין את מכונת הכביסה רק מתחת למשטח עבודה רציף, המחובר היטב לארונות הסמוכים.

הסרת קיבועי ההובלה

זהירות!

סכנת נזק למכשיר

- מכונת הכביסה מאובטחת בעת ההובלה באמצעות קיבועים מיוחדים. אם לא תסירו את קיבועי ההובלה, התוף, למשל, עלול להינזק בעת הפעלת המכונה.
לפני השימוש במכשיר בפעם הראשונה, ודאו שהסרתם את כל ארבעת קיבועי ההובלה. שמרו את הקיבועים במקום בטוח.
- כדי למנוע גרימת נזק למכשיר בעת הובלתו בזמן מאוחר יותר, החזירו את קיבועי ההובלה למקומם לפני הובלת המכשיר.

הערה: שמרו את הברגים ואת השרווליות במקום בטוח.

זהירות! נזקי מים

נקודות החיבור לצינור כניסת המים ולצינור ניקוז המים חשובות ללחץ מים גבוה. כדי למנוע טיפות ונזקים הנגרמים כתוצאה מנזילות, יש לפעול לפי ההוראות בפרק זה.

הערות

- בנוסף להוראות הבטיחות שבמדריך זה, ייתכן שלחברת המים ולחברת החשמל המקומיות יהיו דרישות מיוחדות משלהן.
- אם אינכם בטוחים כיצד יש לחבר את המייבש, פנו לטכנאי.

משטח ההתקנה

- **הערה:** יש להעמיד את מכונת הכביסה כך שתהיה ישרה ולא תתנדנד.
- על משטח ההתקנה להיות משטח יציב ומאוזן.
- רצפות מחומרים רכים או חיפויי רצפה רכים אינם מתאימים.

התקנה על משטח מוגבה או על רצפת עץ

זהירות!

סכנת נזק למכשיר

מכונת הכביסה עלולה "לטייל" וליפול מן המשטח בעת הסחיטה. יש לוודא כי רגליות המכשיר מקובעות באמצעות זוויות קיבוע.
מספר הזמנה: WMZ 2200, WX 9756,
Z 7080X0, CZ 110600

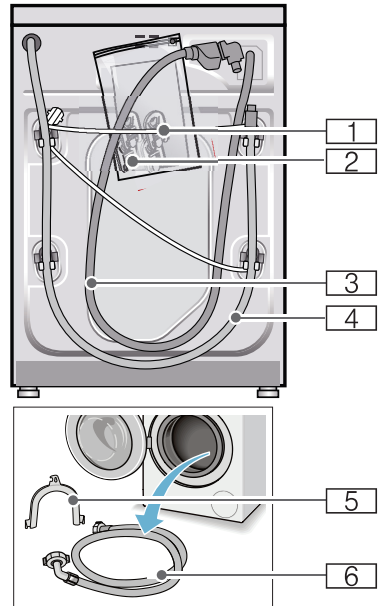
הערה: בעת התקנה על רצפת עץ, יש להתקין את מכונת הכביסה:

- בפניה, אם ניתן,
- על לוח מעץ דוחה מים (בעובי מינימלי של 30 מ"מ) המוברג היטב לרצפה.

מיקום מכונת הכביסה וחיבורה

פריטים הכלולים באריזת המכשיר

הערה: בדקו שמכונת הכביסה לא ניזוקה בעת ההובלה. לעולם אין להשתמש במכונה שניזוקה. בתלונה כלשהי, פנו לסוחר שממנו רכשתם את המכונה או לשירות הלקוחות שלנו. ← עמוד 27



1 כבל חשמל
2 שק;

- הוראות התקנה והפעלה
- רשימת כתובות של מרכזי שירות לקוחות*
- תעודת אחריות*
- פקקים לכיסוי הפתחים שנתרים לאחר הסרת קיבועי ההובלה
- 3 צינור כניסת מים עבור דגמי Aqua-Stop

- 4 צינור ניקוז מים
- 5 מפרק עבור קיבוע צינור ניקוז המים*
- 6 צינור אספקת מים קרים לדגמי Standard/Aqua-Secure, לדגמים עם חיבור למים חמים נוסף גם צינור אספקה למים חמים בהתאם לדגם *

בנוסף, תפס צינור (בקוטר 24 - 40 מ"מ, זמין אצל משווקים מורשים) נדרש לחיבור צינור ניקוז המים אל הסיפון.

כלי עבודה שימושיים

- פלס מים ליישור
- מפתח ברגים עם:
- WAF13 עבור שחרור קיבועי ההובלה, וכן
- WAF17 עבור איזון רגליות המכשיר

הוראות בטיחות



אזהרה! סכנת פציעה!

- מכונת הכביסה כבדה מאוד.
- היזהרו בעת הרמת/הובלת מכונת הכביסה.
- כאשר מרימים את מכונת הכביסה באמצעות החלקים הבולטים שלה (לדוגמה על-ידי החזקה בדלת), חלקים אלה עלולים להישר ולגרום לפציעה.
- בשום אופן אין להרים את מכונת הכביסה באמצעות אחד מחלקיה הבולטים.
- אם הצינור וכבל החשמל אינם מעוגנים היטב, אתם עלולים למעוד ולהיפצע.
- הניחו את הצינורות והכבלים באופן שלא יגרמו לסכנת מעידה.

זהירות!

סכנת נזק למכשיר

- צינורות קפואים עלולים להיקרע/להתפוצץ. אין להתקין את מכונת הכביסה באזור החשוף לקור קיצוני או מחוץ למבנה.

נתונים טכניים

מידות:

85 x 55 x 60 ס"מ
(גובה x רוחב x עומק)

משקל:

66 - 73 ק"ג*

חיבור לחשמל:

מתח נומינלי: 220 - 240 וולט, 50 הרץ
זרם נומינלי: 10 A / 13 A*
הספק נומינלי: 2300 וואט

לחץ מים:

100 - 1000 kPa (1 - 10 בר)
*בהתאם לדגם

צריכת אנרגיה כאשר המכשיר כבוי:
0.12 וואט

צריכת אנרגיה כאשר המכשיר מוכן לשימוש (מצב מופעל):
0.43 וואט

שירות הלקוחות

אם אין באפשרותכם לתקן את התקלה בעצמכם פנו לשירות הלקוחות. ← כריכה אחורית

אנו נמצא תמיד פתרון מתאים כדי להימנע מביקורים לא נחוצים של הטכנאים.

בעת פנייה לשירות הלקוחות, ציינו את מספר המוצר (E no.) ואת מספר הייצור (FD) של מכונת הכביסה.

E-Nr. _____	FD _____
-------------	----------

מספר E. מספר מוצר
מספר ייצור FD

תוכלו למצוא את הנתונים האלה, *בהתאם לדגם:

בצידה הפנימי של דלת מכונת הכביסה* / על-גבי כיסוי פתח השירות* ובחלקה האחורי של מכונת הכביסה.

בטחו במומחיותו של היצרן.

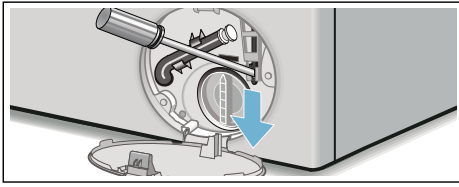
פנו אלינו לקבלת סיוע. כך תוכלו לוודא שאת התיקונים מבצע טכנאי שירות מוסמך המשתמש בחלקי חילוף מקוריים.

סיבה/פתרון	תקלה
זו אינה תקלה - רצף פעולת התוכנית מותאם באופן מיטבי לתהליך הכביסה. כתוצאה מכך, משך זמן התוכנית המופיע בלוח התצוגה עשוי להשתנות.	משך התוכנית משתנה במהלך מחזור הכביסה.
<ul style="list-style-type: none"> ■ זו אינה תקלה - אין לכך השפעה על פעולת חומרי הטיפוח. ■ נקו את התושבת אם צריך. 	שאריות מים במגירת חומרי הטיפוח.
<p>בהתאם לדגם, הפעילו את תוכנית Drum Clean (ניקוי תוף) או Cotton (כותנה) 90°C ללא כביסה.</p> <p>הוסיפו אבקת כביסה או תכשיר ניקוי המכיל מלבין.</p> <p>הערה: כדי למנוע היווצרות קצף, השתמשו בחצי מכמות תכשיר הניקוי המומלצת על ידי היצרן. אל תשתמשו בתכשירי ניקוי המיועדים לשיטפת פריטי צמר או פריטים עדינים.</p>	ממכונת הכביסה עולים ריחות לא נעימים.
<p>האם השתמשתם בכמות גדולה מדי של תכשיר ניקוי?</p> <p>ערבבו כפית אחת של מרכך כביסה ב- 2/1 ליטר מים ושפכו אותם אל תא II (לא מתאים לבגדי חוץ, לבגדי ספורט או לפריטים ממולאים בפור).</p> <p>השתמשו בכמות קטנה יותר של תכשיר ניקוי בפעם הבאה.</p>	הסמל ☹ מאיר בתצוגה. ייתכן שקצף דולף ממגירת תכשיר הניקוי.
<ul style="list-style-type: none"> ■ האם המכונה ניצבת בצורה ישרה? תקנו את מיקום המכונה. ← עמוד 33 ■ האם רגליות המכונה מקובעות? קבעו את רגלי המכונה. ← עמוד 33 ■ האם הסרתם את קיבועי ההובלה? הסרת קיבועי ההובלה. ← עמוד 29 	רעשים חזקים, רעידות ו"טייל" של המכונה במהלך הסחיטה.
<ul style="list-style-type: none"> ■ האם הייתה הפסקת חשמל? ■ נתיכים שרופים? אפסו את הנתיכים/החליפו אותם. ■ אם התקלה חוזרת על עצמה, פנו לשירות הלקוחות. 	לוח התצוגה/נוריות החיווי אינן פועלות בזמן שהמכונה פועלת.
<ul style="list-style-type: none"> ■ לעתים, תכשירי ניקוי נטולי פוספטים מכילים משקעים שאינם נמסים במים. ■ בחרו בתוכנית Rinse (שטיפה) או הברישו את פריטי הכביסה אחרי הכביסה. 	ישנן שאריות תכשיר ניקוי על פריטי הכביסה.
<ul style="list-style-type: none"> ■ מפלס המים גבוה מדי. לא ניתן להוסיף פריטים. סגרו מיד את דלת מכונת הכביסה, אם צריך. ■ לחצו על הלחצן ⏏ כדי להמשיך בתוכנית. 	הסמל Ⓞ מאיר בתצוגה במצב השהיה.
<p>הדלת לא סגורה. ניתן להוסיף פריטי כביסה.</p>	במצב השהיה, הסמל Ⓞ אינו מאיר בתצוגה.
<p>אם אינכם מצליחים לפתור את התקלה בעצמכם (באמצעות כיבוי המכונה והפעלתה) או אם נדרש תיקון:</p> <ul style="list-style-type: none"> ■ כבו את המכונה והוציאו את התקע מהחשמל. ■ סגרו את ברז המים והתקשרו לשירות הלקוחות. 	

תצוגה	סיבה/פתרון
תצוגת הזמן 'Ready in' (סיום לאחר) מהבהבת	תת-מתח בתוכנית הכביסה. הזמן הדרוש להשלמת תוכנית הכביסה מתארך. ← עמוד 20
תצוגות אחרות	כבו את המכשיר, המתינו 5 שניות והפעילו אותו שוב. אם התצוגה מופיעה שוב, פנו לשירות הלקוחות. ← עמוד 27

תקלות ודרכי פעולה לתיקון.

תקלה	סיבה/פתרון
קיימת דליפה של מים ממכונת הכביסה.	<ul style="list-style-type: none"> חברו את צינור הניקוז בצורה תקינה או החליפו אותו. הדקו את בורג הקיבוע של צינור הניקוז.
מכונת הכביסה לא מתמלאת במים.	<ul style="list-style-type: none"> האם לחצתם על הלחצן >00? האם ברז המים פתוח?
תכשיר הניקוי אינו זורם פנימה.	<ul style="list-style-type: none"> האם המסנן סתום? ניקוי המסנן. ← עמוד 23 האם צינור כניסת המים מפותל או תפוס?
לא ניתן לפתוח את דלת המכונה.	<ul style="list-style-type: none"> פונקציית הבטיחות מופעלת. האם ברצונכם לעצור את התוכנית? האם בחרתם באפשרות של - - - - (ביטול שטיפה = אין סחיטה אחרונה)? ← עמוד 19 האם ניתן לפתוח את הדלת אך ורק באמצעות פתיחת החירום? ← עמוד 23
התוכנית אינה מתחילה.	<ul style="list-style-type: none"> האם לחצתם על הלחצן >00 או על Delay-Time (זמן השהיה)? האם הדלת סגורה? נעילת הבטיחות בפני ילדים - פעילה? השביתו אותה.
תוף המכונה קופץ או רועד קצרות לאחר הפעלת התוכנית.	זו אינה תקלה - מנגנון בדיקת המנוע עשוי לגרום לתוף לקפוץ או לרעוד קצרות בתחילת תוכנית הכביסה.
המים לא מתנקזים.	<ul style="list-style-type: none"> האם בחרתם באפשרות של - - - - (ביטול שטיפה = אין סחיטה אחרונה)? ← עמוד 19 ניקוי משאבת הניקוז. ← עמוד 22 נקו את צינור הניקוז.
לא ניתן לראות מים בתוך התוף.	זו אינה תקלה - מפלס המים נמצא מתחת לאזור הגלוי לעין.
תוצאות הסחיטה אינן מספקות. פריטי הכביסה רטובים/לחים מדי.	<ul style="list-style-type: none"> זוהי אינה תקלה - המערכת לזיהוי חוסר איזון בכביסה הפסיקה את הסחיטה משום שפריטי הכביסה אינם מפוזרים באופן אחיד. פזרו פריטי כביסה גדולים וקטנים באופן אחיד בתוך התוף. האם הופעלה פונקציה למניעת קמטים (בהתאם לדגם)? האם המהירות שבחרה נמוכה מדי?
מחזור הסחיטה מופעל מספר פעמים.	זו אינה תקלה - המערכת לזיהוי חוסר איזון בכביסה מתקנת את חוסר האיזון.
משך זמן התוכנית ארוך מהרגיל.	<ul style="list-style-type: none"> זו אינה תקלה - המערכת לזיהוי חוסר איזון בכביסה מתקנת את חוסר האיזון על ידי חלוקה חוזרת של פריטי הכביסה. זו אינה תקלה - מערכת זיהוי הקצף פועלת - הופעל מחזור שטיפה נוסף.

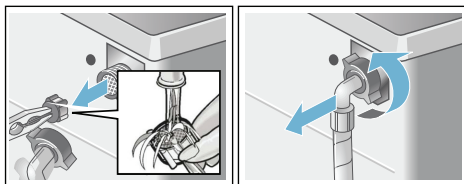


אל תפתחו את הדלת אם ניתן לראות מים מבעד לזכוכית.

1. כבו את המכשיר. נתקו את תקע החשמל.
2. נקזו את תמיסת חומרי הניקוי.
3. משכו את מגנזיום שחרור החירום כלפי מטה באמצעות כלי עבודה ושחררו אותו. לאחר מכן תוכלו לפתוח את דלת המכונה.

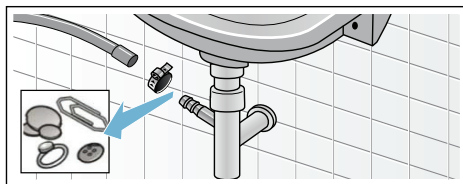
מידע המופיע בלוח התצוגה

תצוגה	סיבה/פתרון
Ⓜ מאיר	<ul style="list-style-type: none"> ■ הטמפרטורה גבוהה מדי. המתינו עד שהטמפרטורה תרד. ■ מפלס המים גבוה מדי. לא ניתן להוסיף פריטים. סגרו מיד את דלת מכונת הכביסה, אם צריך. לחצו על הלחצן ▶ כדי להמשיך בתוכנית.
Ⓜ מהבהב	<ul style="list-style-type: none"> ■ ייתכן שפריט כביסה נתפס. פתחו את הדלת, סגרו אותה ולחצו על ▶. במקרה הצורך, דחפו את דלת מכונת הכביסה עד לסגירתה או הוציאו פריט כביסה אחדים וסגרו את הדלת שוב. ■ אם יש צורך, כבו את מכונת הכביסה והפעילו אותה שוב; בחרו את התוכנית וקבעו הגדרות נפרדות; הפעילו את התוכנית.
Ⓜ מאיר	<ul style="list-style-type: none"> ■ פתחו את ברז המים הקרים במלואו; ■ צינור אספקת המים מפותל/סתום, ■ לחץ המים נמוך מדי. ניקוי המסנן. ← עמוד 23
E:93	<ul style="list-style-type: none"> ■ פתחו את ברז המים החמים במלואו, ■ צינור אספקת המים החמים מפותל/סתום, ■ לחץ המים החמים נמוך מדי ניקוי המסנן ← עמוד 23, ■ צינור אספקת המים החמים לא מחובר בצורה נכונה, חיבור צינורות המים החמים והקרים במכונת הצרכות מים חמים. ← עמוד 31 <p>הערה: התעלמו מן ההודעה. היא מוצגת רק במחזור הכביסה הראשון.</p>
E:18	<ul style="list-style-type: none"> ■ חסימה במשאבת הניקוז. ניקוי משאבת הניקוז ← עמוד 22 ■ צינור הניקוז/צינור יציאת המים חסום. ניקוי צינור הניקוז באזור הסיפון. ← עמוד 22
E:23	<p>בבסיס המכשיר נמצאים מים, המכשיר דולף. סגרו את ברז המים. פנו לשירות הלקוחות! ← עמוד 27</p>
Ⓜ מאיר	<p>נעילת הבטיחות בפני ילדים פעילה - השביתו אותה.</p> <p>זוהתה כמות קצף גדולה מדי, הופעל מחזור שטיפה נוסף. הוסיפו כמות קטנה יותר של תכשיר ניקוי בכביסה הבאה, כאשר כמות הכביסה דומה. ← עמוד 18</p>
<p>תצוגת הזמן : מתח הרשת נמוך מדי.</p> <p>'Ready in' (סיום לאחר) מהבהבת</p>	



7. חברו את הצינור ובדקו אם הוא דולף.

3. נקו את צינור הניקוז ואת החלק המחובר לסיפון.



4. חברו חזרה את צינור הניקוז ואבטחו את החיבור באמצעות תפס הצינור.

תקלות ודרכי פעולה לתיקון.

פתיחת חירום

לדוגמה, במקרה של הפסקת חשמל התוכנית ממשיכה את פעולתה עם חידוש זרם החשמל.

עם זאת, אם ברצונכם להוציא את פריטי הכביסה, ניתן לפתוח את דלת מכונת הכביסה באופן הבא:

⚠ אזהרה

סכנת כווייה!

בעת כיבוס בטמפרטורה גבוהה, אתם עלולים להיכוות אם תגעו בתמיסת חומרי הניקוי או בפריטי הכביסה. אם ניתן, הניחו להם להתקרר.

⚠ אזהרה

סכנת פגיעה!

ידיכם עלולות להיפצע אם תגעו בתוף כשהוא מסתובב. אין להכניס ידיים אל תוך התוף כשהוא מסתובב. יש להמתין עד שהתוף עצר את סיבובו.

זהירות!

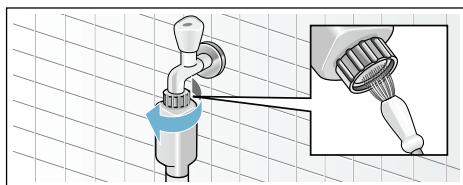
נזקי מים

מים שדולפים מהמכונה עלולים לגרום לנזקים.

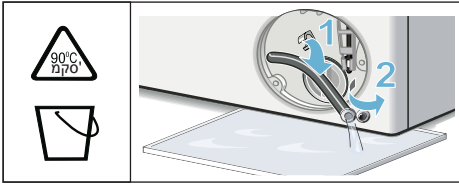
חסימה במסנן שבינור כניסת המים

תחילה, הפחיתו את לחץ המים בצינור כניסת המים.

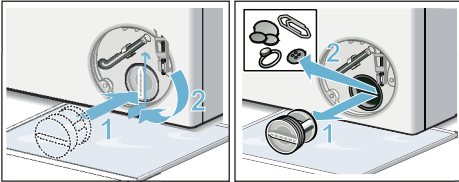
1. סגרו את ברז המים.
2. בחרו תוכנית כלשהי (מלבד Rinse// Spin/Empty (שטיפה/סחיטה/ניקוז)).
3. לחצו על ▶ הניחו לתוכנית לפעול למשך כ-40 שניות.
4. סובבו את בורר התוכניות למצב Stop (עצירה). נתקו את תקע החשמל.
5. נקו את המסנן שבברז המים: נתקו את הצינור מהברז. נקו את המסנן באמצעות מברשת קטנה.



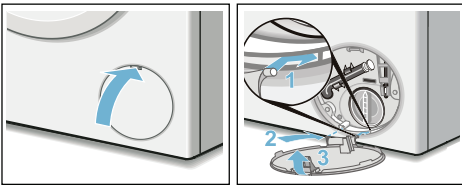
6. עבור דגמי Aqua-Secure Standard, נקו את המסנן שבגב המכשיר: הסירו את הצינור מאחורי המכונה. הסירו את המסנן באמצעות פלייר ונקו אותו.



5. הבריגו החוצה בזהירות את כיסוי המשאבה (שאריות מים עשויות לדלוף). נקו את החלק הפנימי, את הברגת כיסוי המשאבה ואת בית המשאבה. ודאו כי כנפי המשאבה של תמיסת חומרי הניקוי יכולים להסתובב. החזירו את כיסוי המשאבה למקומו והבריגו אותו היטב. על הידית להיות ממוקמת במצב אנכי.



6. החזירו את כיסוי פתח השירות למקומו, וסגרו אותו.



הערה: כדי למנוע זרימת שאריות חומר ניקוי לתוך פתח הניקוז במהלך הכביסה הבאה: שפכו ליטר מים לתוך תא II והפעילו את התוכנית Empty (שאיבה).

צינור הניקוז חסום בסיפון

1. כבו את המכשיר. נתקו את תקע החשמל.
2. שחררו את תפס הצינור. הסירו בזהירות את צינור הניקוז. שאריות מים עשויות לדלוף.

3. נקו את תא חומרי הניקוי ואת התושבת במים ובמברשת יבשו אותם. נקו גם את החלק הפנימי של גוף המכונה.
4. הכניסו את התושבת עד שתינעל במקומה (דחפו את הצילינדר על הפין המוביל).
5. דחפו את מגירת חומרי הניקוי פנימה.

הערה: השאירו את מגירת חומרי הניקוי פתוחה כדי לאפשר אידיוי של שאריות מים.

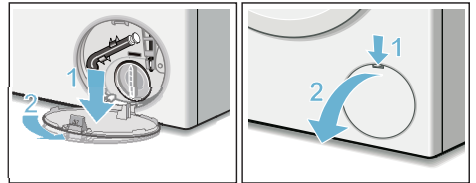
משאבת תמיסת חומרי הניקוי חסומה



אזהרה! סכנת כווייה!

המים מתחממים מאוד בעת כיבוס בטמפרטורות גבוהות. אתם עלולים להיכוות בעת מגע במים החמים. הניחו למים להתקרר.

1. סגרו את ברז המים כדי שלא ייכנסו מים נוספים למכונת הכביסה. אם ייכנסו מים תצטרכו לנקז באמצעות משאבת הניקוי.
2. כבו את המכשיר. נתקו את תקע החשמל.
3. פתחו והסירו את כיסוי פתח השירות.



4. הוציאו את צינור הניקוז מהתפס. הסירו את הפקק האוטם את הצינור, ואפשרו לתמיסת חומרי הניקוי לזרום החוצה לתוך מיכל מתאים. החזירו את הפקק האוטם למקומו ותלו את צינור הניקוז על התפס.

גוף מכונת הכביסה, לוח הבקרה

- נגבו את גוף המכונה ואת לוח הבקרה באמצעות מטלית רכה ולחה.
- הוציאו מיד את שאריות חומר הניקוי.
- אין לנקות באמצעות סילון מים.

תוף

השתמשו בתכשירי ניקוי ללא כלור. אין להשתמש בצמר פלדה.

אם הצטברו ריחות רעים במכונת הכביסה, או כאשר ברצונכם לנקות את תוף המכונה, הפעילו את תוכנית **Drum Clean (ניקוי)** (תוף) 90°C או **Cotton (כותנה)** 90°C ללא כביסה. הוסיפו אבקת כביסה.

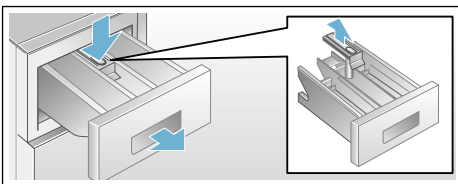
הסרת אבנית

לא תצטרכו להסיר אבנית אם תשתמשו בכמויות נכונות של תכשיר ניקוי. אם יש צורך בכך, הסירו אבנית מהמכשיר בהתאם להוראות יצרן מסיר האבנית. ניתן לרכוש חומרים מתאימים להסרת אבנית באתר האינטרנט או במרכז שירות הלקוחות.

מגירת חומרי הניקוי וגוף המגירה

אם מכונת הכביסה מכילה שאריות חומר ניקוי או מרכז כביסה:

1. משכו החוצה את מגירת חומרי הניקוי. לחצו על התושבת כלפי מטה והוציאו את המגירה לגמרי.
2. להסרת התושבת: הכניסו אצבע מלמטה ולחצו על התושבת כלפי מעלה.



ולטובב את בורר התוכניות למצב **Stop (עצירה)**. ההגדרות נשמרות.

תחזוקה וניקוי



⚠ אזהרה

סכנת מוות!

קיימת סכנה למכת חשמל בעת מגע בחלקים שבהם עובר זרם חשמלי. כבו את המכשיר והוציאו את התקע מהחשמל.

⚠ אזהרה

סכנת הרעלה!

אדים רעילים עלולים לעלות מחומרי ניקוי המכילים ממסים, כגון ממסים לניקוי לפריטי כביסה.

אין להשתמש בחומרי ניקוי המכילים ממסים.

זהירות!

סכנת נזק למכשיר

חומרי ניקוי המכילים ממסים, כגון ממסים לניקוי לפריטי כביסה, עלולים לגרום נזק למשטחים ולרכיבים של מכונת הכביסה. אין להשתמש בחומרי ניקוי המכילים ממסים.

פעלו בהתאם להנחיות הבאות כדי למנוע היווצרות משקעים של תכשירי ניקוי ריחות רעים:

הערות

- ודאו שחדר הכביסה מאוורר כראוי.
- השאירו את הדלת ואת מגירת תכשירי הניקוי פתוחה מעט כאשר המכונה לא בשימוש.
- הפעילו מדי פעם תוכנית כביסה **Cotton (כותנה)** 60°C והשתמשו באבקת כביסה.

הגדרת התראות קוליות

ניתן לשנות את ההגדרות הבאות:

- עוצמת הצליל בעת לחיצה על הלחצנים והתראות המידע (לדוגמה, בסיום תוכנית)
 - עוצמת הצליל בעת לחיצה על הלחצנים.
- כדי לשנות הגדרות אלה, עליכם להיכנס להגדרות.




כניסה להגדרות

1. בחרו בתוכנית **Cotton (כותנה)** במצב 1. מכונת הכביסה מופעלת.
 2. לחצו על \triangleright ובאותו זמן סובבו את בורר התוכניות עם כיוון השעון למצב 2. שחררו את הלחצן.
- מצב הגדרות מופעל, ועוצמת הצליל עבור התראות המידע מופיעה בלוח התצוגה (לדוגמה, בסיום תוכנית)

שינוי עוצמת הצליל

השתמשו בלחצני + או - עבור הפונקציה **Delay-Time (זמן השהיה)** כדי לשנות את ההגדרות הבאות במצבים המתאימים של בורר התוכניות:

- 2: עוצמת הצליל של התראות המידע / או
- 3: עוצמת הצליל בעת לחיצה על הלחצנים.

0 = כבוי, 1 = שקט,
2 = בינוני, 3 = חזק,
4 = חזק מאד 

יציאה ממצב הגדרות

כעת ניתן לסיים את תהליך ההגדרה

חיישנים

שקילה אוטומטית

פונקציית השקילה האוטומטית במכונה מתאימה את צריכת המים המיטבית לכל תוכנית, בהתאם לכמות הכביסה ולסוג הבד.

מערכת לזיהוי חוסר איזון בתוף המכונה

המערכת האוטומטית לזיהוי חוסר איזון בתוף המכונה מאתרת חוסר איזון ומוודאת פיזור אחיד של פריטי הכביסה באמצעות התחלה והפסקה חוזרות של סיבובי התוף.

אם פריטי הכביסה אינם מאוזנים בצורה משמעותית, מהירות הסיבובים תפחת או שמחזור הסחיטה לא יבוצע מסיבות בטיחות.

הערה: פזרו פריטי כביסה גדולים וקטנים באופן אחיד בתוף התוף. ← עמוד 25

בדיקת המתח החשמלי

בהתאם לדגם

המערכת האוטומטית לבדיקת המתח החשמלי נועדה לגלות מתח רשת לא תקין. שתי הנקודות בתצוגת Ready in (סיום לאחר) מהבהבות. ← עמוד 10

עם התייצבות המתח החשמלי, שתי הנקודות בתצוגת Ready in (סיום לאחר) חוזרות להאיר בקביעות (מצב פעולה רגיל).
אי יציבות המתח מסומנת בהמשך התוכנית על-ידי הבהוב של שלושת הנקודות בתצוגה.



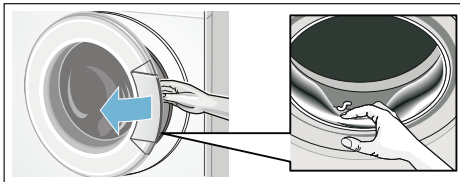
הערה: אי יציבות של המתח עלולה לגרום להארכת זמן פעולתה של תוכנית או לסחיטה לא תקינה.

הוצאת פריטי כביסה/כיבוי המכשיר

1. פתחו את דלת מכונת הכביסה והוציאו מתוכה את פריטי הכביסה.
2. סובבו את בורר התוכניות למצב **Stop (עצירה)**. המכשיר כבה.
3. סגרו את ברז המים.
הערה:
לא דרוש עבור דגמים עם Aqua-Stop.

הערות

- אל תשאירו פריטי כביסה בתוך התוף. הם עלולים להתכווץ בכביסה הבאה או לשנות את צבעו של פריט כביסה אחר.
- הוציאו חפצים זרים מתוך התוף ומתוך אטם הגומי - סכנת חלודה.
- נגבו את אטם הגומי כדי לייבש אותו.



- השאירו את הדלת ואת מגירת תכשירי הניקוי פתוחה כדי לאפשר אידוי של שאריות מים.
- המתינו תמיד לסיום התוכנית, היות שהמכונה עלולה להיות עדיין נעולה. לאחר מכן הפעילו את מכונת הכביסה והמתינו עד שהנעילה תשתחרר.
- אם לוח התצוגה כבה לאחר סיום התוכנית, זה סימן כי מצב החיסכון באנרגיה מופעל. לחצו על לחצן כלשהו כדי להפעיל את לוח התצוגה

הערות

- אין להשאיר את דלת מכונת הכביסה פתוחה למשך זמן רב מדי כאשר מוסיפים פריטי כביסה, משום שעשויים לדלוף מים מפריטי הכביסה הרטובים.
- מטעמי בטיחות, דלת מכונת הכביסה נשארת נעולה כאשר מפלס המים גבוה, כאשר הטמפרטורה גבוהה או בזמן שהתוף מסתובב, ולא ניתן להוסיף פריטי כביסה.
- תצוגת העומס אינה פעילה בעת טעינת כביסה נוספת למכונה.

שינוי התוכנית

1. לחצו על הלחצן **▶**.
2. בחרו תוכנית אחרת
3. לחצו על **▶**. התוכנית החדשה תתחיל מההתחלה.

הפסקת התוכנית

תוכניות בטמפרטורות גבוהות:

1. לחצו על הלחצן **▶**.
2. לקירור הכביסה: בחרו באפשרות **Rinse (שטיפה)**.
3. לחצו על הלחצן **▶**.

תוכניות בטמפרטורות נמוכות:

1. לחצו על הלחצן **▶**.
2. בחרו **Spin/Drain (סחיטה/ניקוז)**.
3. לחצו על הלחצן **▶**.

סיום תוכנית במהלך ביטול שטיפה

Ⓞ - - - - מופיע בתצוגה ונורית החיווי של הלחצן **▶** מהבהבת.

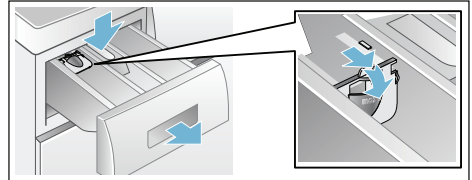
המשיכו בתוכנית על-ידי:

- לחיצה על **▶** או
- בחירה במהירות סחיטה או סיבוב בורר התוכניות למצב **Spin/Drain (סחיטה/ניקוז)** ולאחר מכן לחיצה על **▶**.

סיום תוכנית

End (סיום) מופיע בלוח התצוגה, ונורית החיווי של הלחצן **▶** כבית.

1. משכו את המגירה כלפי חוץ, לחצו על התושבת כלפי מטה, והוציאו את המגירה.
2. החליקו את עזר המדידה קדימה, קפלו אותו כלפי מטה והכניסו אותו למקומו עד שישמע צליל נקישה.
3. הכניסו את המגירה בחזרה למקומה.



הערה: אין להשתמש בעזר המדידה למדידת ג'ל כביסה ואבקת כביסה, עבור תוכניות עם קדם כביסה או כאשר נבחר זמן עבור האפשרות Ready in (סיום לאחר).

התחילו את התוכנית

לחצו על הלחצן **▶▶**. נורית החווי מאירה והתוכנית מתחילה.

במהלך פעולת התוכנית, בלוח התצוגה מוצג זמן "סיום לאחר", או, לאחר תחילת תוכנית הכיבוס, מוצגים משך זמן התוכנית והסמלים המציינים את התקדמות התוכנית. לוח התצוגה ← עמוד 10

הערה: קצף

אם הסמל מאיר בלוח התצוגה, סימן שנוצר קצף רב מדי במהלך מחזור הכביסה, והמכונה הפעילה מחזורי שטיפה נוספים כדי להיפטר מקצף זה. הוסיפו כמות קטנה יותר של תכשיר ניקוי בכביסה הבאה, כאשר כמות הכביסה דומה.

אם תרצו לנעול את התוכנית כדי למנוע את שינויה בשוגג, תוכלו להפעיל את נעילת הבטיחות בפני ילדים בהתאם להנחיות הבאות.

נעילת בטיחות בפני ילדים

(▶▶ 3 שניות.)

ניתן לנעול את מכונת הכביסה כדי למנוע שינויים לא מכוונים של הפונקציות שבחרתם. לשם כך, הפעילו את נעילת הבטיחות בפני ילדים לאחר תחילת התוכנית.

כדי להפעיל/לבטל הפעלה, לחצו במשך כשלוש שניות יחד על שני הלחצנים **Spin** (חסיטה) ו- **Delay-Time** (זמן השהיה). הסמל מופיע בלוח התצוגה.

- מאיר: נעילת הבטיחות בפני ילדים מופעלת.
 - מהבהב: נעילת הבטיחות בפני ילדים מופעלת ובורר התוכניות סובב למצב המתאים. כדי להשבית את נעילת הבטיחות בפני ילדים, סובבו את בורר התוכניות לתוכנית המקורית. הסמל מאיר שוב.
- הערה:** כדי למנוע את סיום התוכנית, אל תסובבו את בורר התוכניות מעבר למצב Off (כבוי).

הערה: הגנת הבטיחות בפני ילדים נשארת פעילה גם לאחר סיום התוכנית וכיבוי המכונה. אם ברצונכם להפעיל תוכנית חדשה, עליכם להשבית תחילה את נעילת הבטיחות בפני ילדים.

הוספת פריטי כביסה

לאחר התחלת התוכנית, תוכלו להוסיף פריטי כביסה או להוציאם מהתוף לפי הצורך.

לשם כך, לחצו על הלחצן **▶▶**.

נורית החיווי שמעל הלחצן **▶▶** מהבהבת והמכונה בודקת אם ניתן להוסיף פריטי כביסה.

אם מופיעה ההודעה הבאה בלוח התצוגה:

- כאשר הסמל כבה, ניתן להוסיף פריטי כביסה.
- כאשר הסמל מאיר, לא ניתן להוסיף כביסה.

כדי להמשיך בהפעלת התוכנית, יש ללחוץ על **▶▶**. התוכנית ממשיכה באופן אוטומטי.

- כמות הכביסה
- דרגת הלכלוך ← עמוד 12

מילוי תכשיר ניקוי



אזהרה

גרירת גירוי בעיניים/בעור!

אם מגירת חומרי הניקוי פתוחה במהלך פעולת המכונה, חומרי ניקוי ומוצרי טיפול עלולים להינזף החוצה.

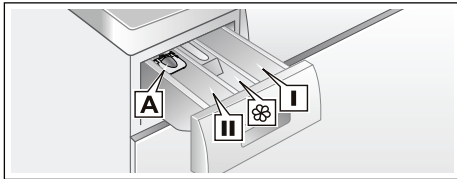
פתחו את המגירה בזהירות.

במקרה של מגע תכשירי ניקוי או מוצרי טיפוח בעור או בעיניים, יש לשטוף בהרבה מים.

במקרה של בליעה בשוגג, יש לפנות לקבלת טיפול רפואי באופן מיידי.

הערה: יש לדלל מרכיבי כביסה ומוצרי טיפול סמיכים במים כדי למנוע חסימות צנרת.

שפכו את תכשירי הניקוי ומוצרי הטיפוח אל התאים המתאימים:



- | | |
|-------------|---|
| עזר מדידה A | עבור תכשירי ניקוי נוזליים |
| תא II | חומר ניקוי עבור הכביסה העיקרית, מרכז מים, מלבין, מסיר כתמים |
| תא ☼ | מרכז כביסה, עמילן, אין למלא מעבר לסימון max. |
| תא I | תכשיר ניקוי עבור שלב הכביסה המקדימה |

1. משכו החוצה את מגירת תכשירי הניקוי ככל שניתן.
2. הוסיפו תכשיר ניקוי ו/או מוצרי טיפוח.
3. סגרו את מגירת תכשיר הניקוי

עזר מדידה* עבור נוזל כביסה

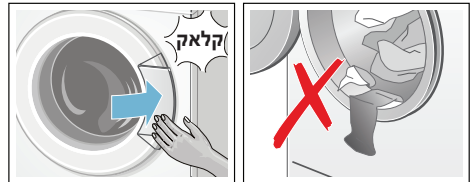
הציבו את עזר המדידה למדידת הכמות המדויקת של נוזל הכביסה:

הערות

- השתדלו לערבב פריטי כביסה בגדלים שונים. פריטי כביסה בגדלים שונים מתפזרים בתוף באופן שווה יותר במהלך מחזור הסחיטה. פריטי כביסה בודדים או בגודל דומה מדי עלולים לגרום לחוסר איזון של התוף
- שימו לב לכמות הכביסה המרבית המותרת. העמסה מעבר למומלץ עלולה להשפיע לרעה על תוצאות הכביסה ולגרום להיווצרות קמטים רבים יותר.

1. הניחו בתוף פריטי כביסה בלתי מקופלים שמיינתם מראש.

2. ודאו שלא נלכדו פריטי כביסה בין דלת מכונת הכביסה לבין אטם הגומי, וסגרו את הדלת.



מדידת חומר ניקוי ומוצרי טיפוח והוספתם

זהירות!

סכנת נזק למכשיר

חומרי ניקוי וחומרים לטיפול מקדים בפריטי כביסה (כגון מסירי כתמים, תרסיסים לטיפול מקדים וכו') עלולים לגרום לנזק בעת מגע במשטחים של מכונת הכביסה. אל תאפשרו לתכשירי ניקוי אלה לבוא במגע עם המשטחים השונים של מכונת הכביסה. אם יש צורך, נגבו מיד שאריות תרסיס ושאריות/טיפות של חומרים אחרים בעזרת מטלית לכה.

מינון

מינון תכשירי הניקוי ומוצרי הטיפוח צריך להיעשות בהתאם ל:

- קשיות המים (בדקו בחברת המים)
- הוראות היצרן המופיעות על האריזה.

תפעול המכשיר

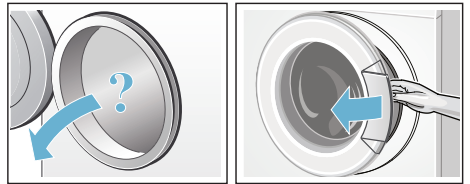


הכנת מכונת הכביסה

הערה: יש לוודא כי מכונת הכביסה

מוותקנת ומחוברת כהלכה. — עמוד 28

1. חברו את תקע החשמל.
2. פתחו את ברז המים.
3. פתחו את הדלת.
4. בדקו שהמים בתוף התנקזו לחלוטין.
נקזו את המים אם יש צורך.



בחירת תוכנית/הפעלת המכשיר

הערה: אם הפעלתם את נעילת הבטיחות בפני ילדים, עליכם לבטלה לפני שתוכלו להגדיר תוכנית.

השתמשו בבורר התוכניות כדי לבחור בתוכנית הרצויה. ניתן לסובב את הבורר לשני הכיוונים.
המכונה מופעלת.

הגדרות ברירת המחדל עבור התוכנית שנבחרה, מוצגות בלוח התצוגה:

- טמפרטורה*,
- משקל כביסה מרבי ומשך התוכנית (לסירוגין)
- צריכת אנרגיה*.

*בהתאם לדגם

שינוי הגדרות ברירת המחדל של התוכנית

תוכלו להשתמש בהגדרות ברירת המחדל, או לשנותן.

לשם כך, לחצו מספר פעמים על הלחצן המתאים עד שהגדרה הרצויה מופיעה בתצוגה.

ההגדרות מופעלות מבלי שיהיה צורך לאשר אותן.

ההגדרות אינן נשמרות לאחר כיבוי המכונה.
הגדרות ברירת מחדל — עמוד 13

בחירה בהגדרות נוספות של תוכנית

באמצעות בחירה בהגדרות נוספות, תוכלו להתאים את תהליך הכיבוס טוב יותר לפריטי הכביסה שלכם.

ניתן לבחור או לבטל את בחירת ההגדרות בהתאם להתקדמות התוכנית.

נורית החיווי של הלחצן מאירה כאשר מפעילים הגדרה מסוימת.

ההגדרות אינן נשמרות לאחר כיבוי המכונה.
הגדרות נוספות של תוכנית — עמוד 15

הכנסת פריטי כביסה אל תוך התוף

⚠ אזהרה

סכנת מוות!

פריטי כביסה אשר טופלו קודם לכן בחומר ניקוי המכילים ממסים, כגון מסיר כתמים/תמיסות ניקוי, עלולים לגרום להתפוצצות לאחר הכנסתם למכונת הכביסה.
שטפו את פריטי הכביסה האלה ביד לפני הכנסתם למכונת הכביסה.

הפחתת כמות הקמטים תודות לרצף סחיטה מיוחד, ואחריו התפחה ומהירות סחיטה נמוכה.

הערה: שאריות הלחות בכביסה גדלות.

Water&Rinse + (מים ושטיפה+)



הלחצן תלוי בדגם הספציפי

כמות מים גדולה יותר ומחזור כביסה נוסף לאנשים בעלי עור רגיש במיוחד ו/או אזורים שבהם המים רכים מאד

Prewash (קדם כביסה)



הלחצן תלוי בדגם הספציפי

לכביסה מלוכלכת במיוחד

הערה: הכניסו תכשיר ניקוי לתאים I ו-II.

הגדרות תוכנית P* נוספות

סקירה של כל ההגדרות האפשריות בתוכניות מופיעה בדף הנספח בהוראות ההתקנה והתפעול.

ההגדרות משתנות בהתאם לדגם המכונה.

Speed Eco (מהירות וחיסכון)



לחצן בעל שתי הגדרות אפשריות להתאמת התוכנית הנבחרת:

Speed (מהירות)

קיצור זמן הכביסה, תוך השגת תוצאה הזזה לתוצאה המתקבלת באמצעות התוכנית הנבחרת ללא הגדרת Speed Eco, אך תוך צריכת אנרגיה גבוהה יותר.

הערה: אין לחרוג מהעומס המרבי.

Eco (חיסכון)

תוכנית כביסה החוסכת באנרגיה באמצעות הורדת הטמפרטורה תוך השגת תוצאה הזזה לזו המתקבלת באמצעות התוכנית הנבחרת ללא הגדרת Speed Eco.

לשם כך, לחצו על הלחצן. ראשית, תוכלו לבחור בהגדרת **Speed (מהירות)**. אם תלחצו על הלחצן פעם נוספת, תופעל ההגדרת **Eco (חיסכון)**. בעת הפעלת ההגדרה, יופיע בתצוגה הסמל המתאים.

אם תלחצו על הלחצן פעם נוספת, שום הגדרה לא תהיה בתוקף.

Easy-Iron (גיהוץ קל)



הלחצן תלוי בדגם הספציפי

- כמות תכשיר הניקוי (ייתכן צורך במחזורי שטיפה נוספים בגלל היווצרות קצף),
- כמות הכביסה/סוגי הבדים (בגלל רמת ספיגה שונה של הבדים השונים),
- חוסר איזון (לדוגמה בגלל כביסה של סדיני גומי) המערכת מטפלת בחוסר האיזון על-ידי הפעלת מספר מחזורי סחיטה,
- שינויים באספקת החשמל
- לחץ המים (משפיע על מהירות המילוי).

ניתן לשנות את הזמן שנבחר מראש **לאחר תחילת התוכנית**, לפי ההנחיות הבאות:

1. לחצו על הלחצן \gg .
2. השתמשו בלחצן **Delay-Time (זמן השהיה)** כדי לשנות את מספר השעות הרצוי.
3. לחצו על הלחצן \gg .

לאחר תחילת התוכנית תוכלו להוסיף או להוציא פריטי כביסה כנדרש. ← *עמוד 18*

הגדרה - - - - Rinse Stop (ביטול סחיטה) = אין סחיטה סופית של הכביסה. הכביסה נשארת בתוך המים לאחר השטיפה האחרונה.

ניתן לבחור בפונקציה Rinse Stop (ביטול סחיטה) כדי למנוע היווצרות קמטים כאשר לא מוציאים את הכביסה מיד בגמר התוכנית.

כדי להמשיך/לסיים את התוכנית ← *עמוד 19*

המהירות המרבית שבה ניתן לבחור תלויה בדגם ובתוכנית שנבחרה.

זמן השהייה

(☺)

לפני התחלת התוכנית, ניתן לשנות את שעת סיום התוכנית Ready in (סיום לאחר) בקפיצות של שעה (h = שעות) עד למקסימום של 24 שעות.

לשם כך:

1. בחרו תוכנית משך התוכנית מוצג עבור התוכנית שנבחרה, לדוגמה **2:30** (דקות:שעות).
2. לחצו שוב ושוב על הלחצן **Delay-Time** (זמן השהיה) עד שמוצג מספר השעות הדרוש.
3. לחצו על הלחצן \gg . התוכנית מתחילה. מספר השעות שנבחר (לדוגמה **h 8**) מוצג בלוח התצוגה ומתחילה ספירה לאחור עד לתחילת תוכנית הכביסה. משך התוכנית יופיע בתצוגה.

הערה: משך זמן התוכנית מותאם באופן אוטומטי בזמן פעולת התוכנית. ישנם מספר גורמים העשויים להשפיע על משך התוכנית, לדוגמה:

- הגדרות תוכנית

של התוכניות

הגדרות ברירת המחדל מוצגות בלוח התצוגה לאחר בחירת התוכנית.

ניתן לשנות את הגדרות ברירת המחדל. לשם כך, לחצו מספר פעמים על הלחצן המתאים עד שההגדרה הרצויה מופיעה בתצוגה.

הערה: לחיצה ממושכת על הלחצנים גורמת למעבר אוטומטי בין ערכי ההגדרות השונים עד לאחרון שבהם. לאחר מכן לחצו שוב על הלחצן, ותוכלו לשנות שוב את ערכי ההגדרה.

סקירה של כל ההגדרות האפשריות בתוכניות מופיעה בדף הנספח בהוראות ההתקנה והתפעול.

טמפרטורה

(°C)

הלחצן תלוי בדגם הספציפי

בהתאם לשלב שבו נמצאת התוכנית, תוכלו לשנות את הטמפרטורה לפני תחילת התוכנית ובמהלכה.

הטמפרטורה המרבית שבה ניתן לבחור תלויה בתוכנית שנבחרה.

סחיטה

(⊙)

בהתאם לשלב שבו נמצאת התוכנית, תוכלו לשנות את מהירות הסחיטה (בסל"ד). לפני תחילת התוכנית ובמהלכה.

הגדרה 0: מי השטיפה נפלטים אך לא מתבצעת סחיטה סופית. הכביסה נשארת טובה בתוך התוף.

רמת לכלוך/הערות

חיסכון

הגדרת טמפרטורה נמוכה יותר ושימוש בכמות קטנה יותר של תכשיר ניקוי בהתאם לערכים המומלצים

רמת לכלוך קלה
אין לכלוך או כתמים הנראים לעין. לכביסה יש ריח זיעה לדוגמה:

- בגדים קלים לקיץ/בגדי ספורט (שנלבשו למשך כמה שעות)
- חולצות טריקו, כותנות (שנלבשו למשך יום אחד לכל היותר)
- מצעי אורחים ומגבות (לאחר שימוש של יום אחד)

רמת לכלוך רגילה

קיים לכלוך או כתמים קלים הנראים לעין, לדוגמה:

- חולצות טריקו, חולצות גברים, חולצות נשים (ספוגות זיעה, שנלבשו מספר פעמים)
- מגבות ומצעים (לאחר שימוש של כשבוע אחד)

רמת לכלוך גבוהה

טמפרטורה בהתאם לתווית הטיפול וכמות תכשיר ניקוי בהתאם להמלצות היצרן עבור ניקוי לכלוך רב

לכלוך וכתמים הנראים בבירור, לדוגמה מגבות מטבח, בגדי תינוקות, בגדי עבודה



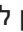
הערה: בעת מדידת הכמות של כל חומרי הניקוי/התוספים/מוצרי הטיפוח ועזרי הניקוי, יש לפעול בהתאם להוראות היצרן למידע מטעמו. ← עמוד 17

צביעה/הלבנה

השתמשו בצבע בכמויות ביתיות בלבד. מלח עלול לגרום נזק לחלקי נירוסטה. יש לפעול תמיד על פי הוראות היצרן.

אין להשתמש במכונת הכביסה להלבנת בגדים.

השריה

1. הפעילו את המכשיר.
2. בחרו בתוכנית Cotton 20 °C (כותנה 20°C).
3. שפכו תכשיר ניקוי/חומר השריה לתא II בהתאם להוראות היצרן.
4. לחצו על הלחצן .
5. לאחר כ-10 דקות לחצו על הלחצן  כדי להשהות את התוכנית.
6. הניחו לכביסה לשרות למשך הזמן הדרוש, ולאחר מכן לחצו על  פעם נוספת כדי להמשיך בתוכנית או שנו את התוכנית.

הערות

- הכניסו למכונה פריטי כביסה בצבע זהה.
- אין צורך להוסיף עוד תכשיר ניקוי. תמיסת השריה משמשת לכביסה.

עבור פריטי כביסה לבנים המתאימים להרתחה, העשויים מפשתן או מכותנה תוכנית: COTTONS (פריטי כותנה)/ מים קרים עד 90°C

- **תכשיר ניקוי עבור בדים צבעוניים ללא מלבין או מלבינים אופטיים**
עבור פריטי כביסה צבעוניים העשויים מפשתן או מכותנה תוכנית: COTTONS (פריטי כותנה)/ מים קרים עד 60°C

- **תכשיר ניקוי עבור בדים צבעוניים/ עדינים ללא מלבינים אופטיים**
עבור פריטי כביסה צבעוניים העשויים מבדים קלים לטיפול, בדים סינתטיים תוכנית: Easy-Care (כביסה סינתטית)/ מים קרים עד 60°C

- **תכשיר ניקוי עבור בדים עדינים**
עבור בדים עדינים ודקים, משי או ויסקוזה תוכנית: Delicate/Silk (כביסה עדינה/ משי)/ מים קרים עד 40°C

- **תכשיר ניקוי עבור בדי צמר**
עבור פריטי צמר תוכנית Wool (צמר)/ מים קרים עד 40°C

חיסכון באנרגיה ובתכשיר ניקוי

עבור דרגת לכלוך קלה או רגילה, ניתן לחסוך באנרגיה (לבחור בטמפרטורת כיבוס נמוכה יותר) ובתכשיר הניקוי.

תכשירי ניקוי

בחירה בתכשיר הניקוי הנכון

תונית הטיפול הכרחית לצורך בחירת תכשיר הניקוי, הטמפרטורה וסוג הטיפול המתאימים לפריטי הכביסה. ← מידע נוסף תמצאו באתר האינטרנט www.sartex.ch, באתר האינטרנט www.cleanright.eu, תמצאו מידע נוסף על תכשירי ניקוי, תכשירי טיפוח וחומרי ניקוי לשימוש ביתי.

- **תכשיר ניקוי רגיל עם מלבינים אופטיים**

הכנת הכביסה

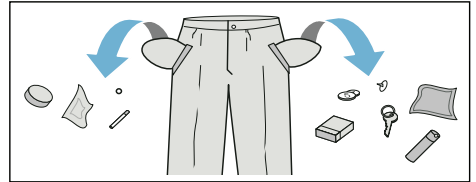
זהירות!

סכנת נזק למכונה/לאריגים

חפצים זרים (לדוגמה, מטבעות, אטבים משרדיים, מחטים, מסמרים) עלולים לגרום נזק לפריטי הכביסה או למכונת הכביסה עצמה.

לפיכך, שימו לב לעצות הבאות בעת הכנת הכביסה:

- רוקנו כיסים.



- חפשו חפצי מתכת (אטבים משרדיים וכו') והוציאו אותם.
- הכניסו פריטי כביסה עדינים בתוך שק כביסה (מכנסי טייץ, חזיות וכו').
- סגרו רוכסנים וכפתורים.
- הברישו חול מכיסים ומצווארונים.
- הסירו אביזרים מווילונות או הכניסו אותם לתוך שק כביסה.

מיון כביסה

מיינו את הכביסה בהתאם להוראות הטיפול ולמידע שהדפיס היצרן על התוויות, וזאת בהתאם ל:

- סוג הבד/הסיבים
- צבע

הערה: פריטי הכביסה עשויים לשנות את צבעם או שלא להתנקות היטב. הפרידו בין פריטים צבעוניים ולבנים. כבסו פריטים צבעוניים לחוד בכביסה ראשונה.

דרגת לכלוך

■ כבסו יחד פריטי כביסה בעלי אותה דרגת לכלוך.

דוגמאות לדרגות לכלוך שונות תמצאו ב- ← עמוד 13.

– **קלה:** אין צורך בכביסה מקדימה, בחרו בהגדרה **Speed (מהירות)** במידת הצורך

– **רגילה**

– **לכלוך כבד:** הכניסו כמות כביסה קטנה יותר, בחרו תוכנית הכוללת קדם כביסה

– **כתמים** הסירו כתמים או טפלו בהם בעודם טריים. תחילה הספיגו אותם במי סבון; אל תשפשפו. בחרו בתוכנית הכביסה המתאימה.

כתמים עיקשים או כתמים שהתייבשו עלולים להיעלם רק לאחר מספר כביסות.

■ סמלים בתוויות הטיפול

הערה: המספרים שבסמלים מציינים את טמפרטורת הכביסה המרבית המותרת.

👑 מתאים לכביסה רגילה;

למשל תוכנית כביסת כותנה

👑 נדרש תהליך כביסה עדין;

למשל תוכנית כביסה סינתטית

👑 נדרש תהליך כביסה עדין

במיוחד; למשל. תוכנית כביסה עדינה/משי

👑 מתאים לכביסה ביד; למשל 🧤

תוכנית לכביסת צמר

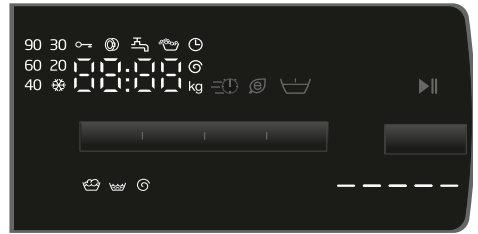
🚫 אין לכבס במכונת כביסה.

עמלן

הערה: אין לרכך את פריטי הכביסה באמצעות מרכך כביסה.

ניתן לעמלן פריטים בכל תוכניות הכביסה אם נעשה שימוש בעמילן נוזלי. שפכו את העמילן שמדדתם לתא ☼ בהתאם להוראות היצרן (נקו קודם את התא, במקרה הצורך).

לוח תצוגה



מידע נוסף על לוח התצוגה	
התקדמות התוכנית:	
כביסה	
שטיפה	
סחיטה	
סיום התוכנית	סיום
סיום תוכנית בעת ביטול שטיפה	----
דלת מכונת הכביסה:	
לא ניתן לפתוח את דלת מכונת הכביסה.	
כאשר התוכנית החלה: דלת מהבהב	
ברז המים:	
הברז סגור, אין לחץ מים מתאים	
לחץ המים נמוך מדי (הדבר מהבהב עלול להאריך את משך פעולת התוכנית)	
נעילת הבטיחות בפני ילדים:	
← עמוד 18	
נעילת הבטיחות בפני ילדים הופעלה	
נעילת הבטיחות בפני ילדים הופעלה, בורר התוכניות הותאם	
קצף:	
← עמוד 18	
תצוגת תקלה:	
← עמוד 24	E: - -
הגדרת התראות קוליות:	
← עמוד 20	4 - 0

הערה: בטבלה תמצאו הגדרות ומידע על התוכניות השונות.

90 °C - * טמפרטורה * ב- °C;

= מים קרים

מהירות סחיטה **1400 - 0, ----

בסל"ד,

0 = ביטול סחיטה,

ניקוז מים בלבד

← עמוד 13,

= ביטול שטיפה

← עמוד 13

זמן השהייה

לדוגמה 2:30;

משך התוכנית תלוי

בבחירת התוכנית ב-

h:min (שעות:דקות),

בחירה מראש של

1 - 24

שעת הסיום בשעות;

סיום התוכנית לאחר...

שעות

כמות כביסה מומלצת

**9 ק"ג

הצגת צריכת אנרגיה

= = = =

← עמוד 7

ככל שעולה מספר

נוריות החיווי

שמאירות, כך עולה

צריכת האנרגיה

היחסית.

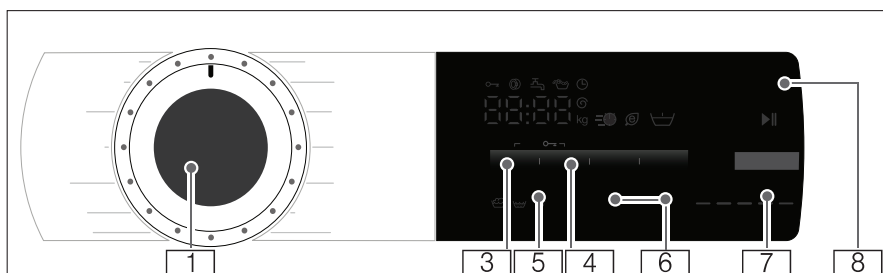
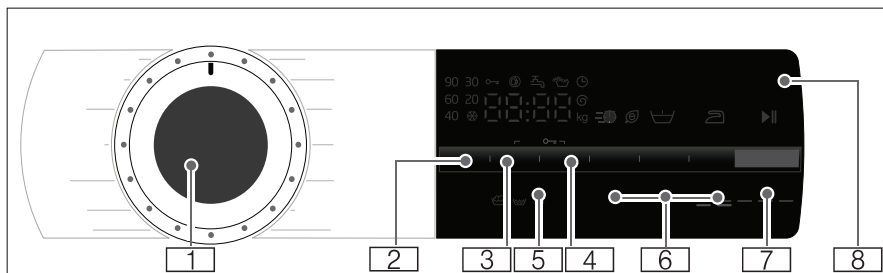
*בהתאם לדגם

** בהתאם לתוכנית שנבחרה, להגדרות

ולדגם

לוח בקרה

סוג לוח הבקרה תלוי בדגם המכונה



בחירת הגדרות נוספות במקרה

הצורך: ← עמוד 15

- Speed Eco (מהירות וחיסכון)
- Water&Rinse+ (מים ושטיפה+)*
- Easy-Iron (גיהוץ קל)*
- Prewash (קדם כביסה)*

לחצן מיועד ל: ▶▶▶ 7

- הפעלת תוכנית
- הפסקת תוכנית, לדוגמה כדי להוסיף פריטי כביסה ← עמוד 18
- ביטול תוכנית ← עמוד 19

לוח תצוגה להצגת הגדרות ומידע

← עמוד 10

*בהתאם לדגם

הערה: הלחצנים רגישים למגע. די לגעת בהם בקלילות.

בורר התוכניות

לבחירת תוכנית ולהפעלה וכיבוי המכונה באמצעות המצב Off (עצירה);

סקירה של כל התוכניות מופיעה בדף הנספח בהוראות ההתקנה והתפעול.

2 שינוי טמפרטורה * ← עמוד 13

3 שינוי מהירות סחיטה. ← עמוד 13

4 שינוי זמן השהייה. ← עמוד 14

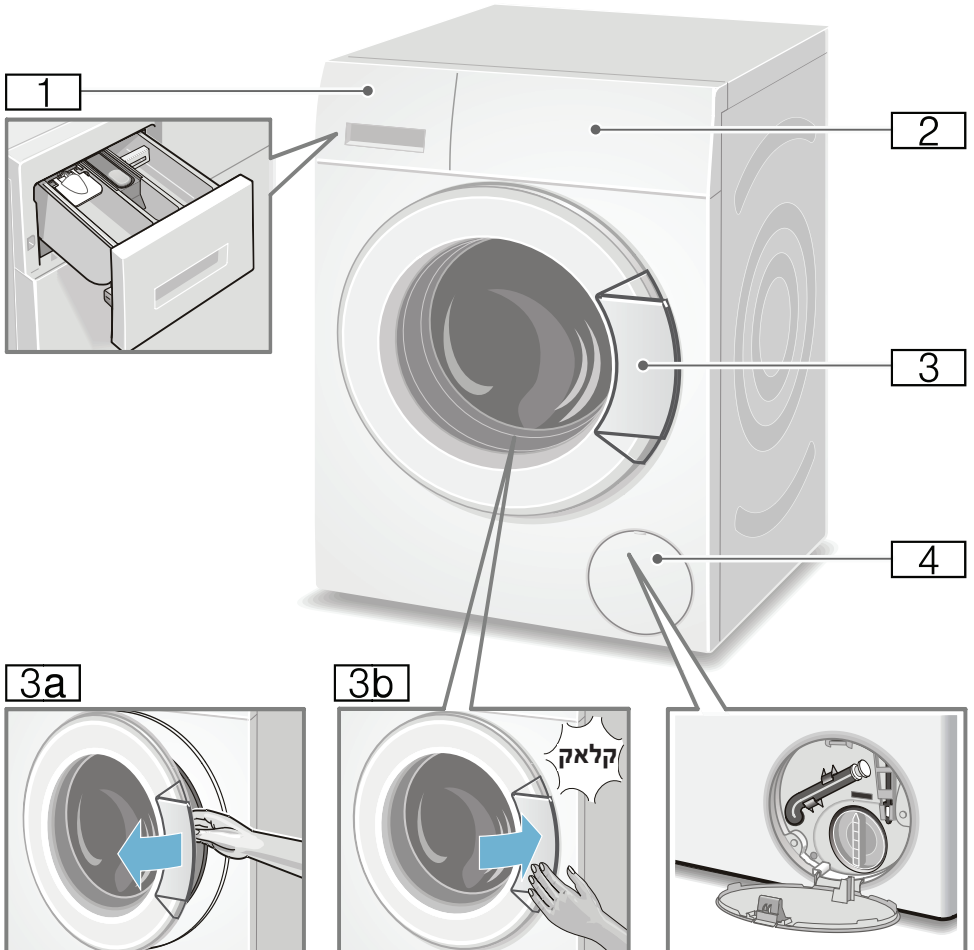
5 נעילת בטיחות בפני ילדים

(3 sec.)

למניעת שינוי אקראי של הפונקציות; ← עמוד 18

להפעלה יש ללחוץ בו זמנית על מהירות סחיטה ועל זמן השהייה למשך כ- 3 שניות.

מכונת כביסה



- 1 מגירת תכשירי הניקוי ← עמוד 17
- 2 לוח הפעלה/תצוגה
- 3 דלת עם ידית
- 3a פתיחת הדלת
- 3b סגירת הדלת
- 4 פתח שירות

חומרי אריזה/מכשיר משומש



השליכו את האריזה בדרך ידידותית לסביבה.
מכשיר זה מסומן בהתאם לתקנה האירופית 2012/19/EC בנוגע למכשירי חשמל ואלקטרוניקה משומשים (פסולת ציוד חשמלי ואלקטרוני - WEEE).
ההנחיות קובעות את המסגרת להחזרה ומחזור של מכשירים משומשים והיא חלה בכל רחבי האיחוד האירופי.


טיפים לשימוש חסכוני

- הקפידו תמיד למלא את המכונה בכמות הכביסה המרבית המומלצת לתוכנית הכביסה שבה בחרתם.
סקירת תוכנית הכביסה —: דף תוספת להוראות הפעלה וההתקנה.
- כביסה בדרגת לכלוך רגילה יש לכבס ללא כביסה מקדימה
- חיסכון באנרגיה ובתכשירי ניקוי בעת כביסה של פריטים בדרגת לכלוך קלה ורגילה. ← עמוד 12
- מידות החום הניתנות לבחירה מתייחסות למידע המופיע על תוויות הבגדים שבהם מופיעות הוראות הניקוי. מידות החום בתוך המכונה עשויות לסטות ממידות חום אלה, כדי ליצור שילוב מיטבי של חיסכון באנרגיה ותוצאות כביסה.
- מידע על צריכת אנרגיה*: ← עמוד 10

בלוח התצוגה מופיע מידע על צריכת האנרגיה היחסית של תוכנית הכביסה שנבחרה.

ככל שעולה מספר נריות החיווי שמאירות, כך עולה הצריכה של תוכנית הכביסה.

בדרך זו תוכלו להשוות את מידת הצריכה של התוכניות השונות בעת בחירת ההגדרות הרצויות, וזאת על מנת לאפשר שילוב בין חיסכון במים לחיסכון באנרגיה.
*בהתאם לדגם

■ **מצב חיסכון באנרגיה:** התאורה בלוח התצוגה כבית לאחר מספר דקות והלחצן  מהבהב.
לחצו על כפתור כלשהו כדי להפעיל את התאורה.
מצב חיסכון באנרגיה אינו מופעל בעת פעולת תוכנית.

■ אם בכוונתכם לייבש את הכביסה במייבש, בחרו במהירות הסחיטה על פי ההוראות של יצרן מייבש הכביסה.

⚠ אזהרה**גרימת גירוי בעיניים/בעור!**

במקרה של מגע תכשירי ניקוי או מוצרי טיפוח בעור או בעיניים, הם עלולים לגרום לגירוי.

הרחיקו חומרי ניקוי ומוצרי טיפוח מהישג ידם של ילדים.

⚠ אזהרה**סכנת פציעה!**

בעת כביסה בטמפרטורות גבוהות, הזכוכית שבדלת מכונת הכביסה מתחממת מאד.

אין לאפשר לילדים לגעת בדלת החמה של מכונת הכביסה.

- חתכן את כבל החשמל והסירו אותו ביחד עם התקע.
- השמידו את המנעול שעל דלת מכונת הכביסה.

⚠ אזהרה**סכנת חנק!**

ילדים עלולים להסתבך בתוך ניילון אריזה או בתוך חלקי אריזה אחרים בעת משחק. הם גם עלולים להלביש לעצמם שקיות ניילון או חלקים אחרים על הראש ולהיחנק כתוצאה מכך.

הרחיקו את אריזת המכשיר, את סרטי ההדבקה ואת חלקי האריזה מהישג ידם של ילדים.

⚠ אזהרה**סכנת הרעלה!**

תכשירי ניקוי וחומרי טיפוח עלולים להיות רעילים בבליעה. הרחיקו חומרי ניקוי ומוצרי טיפוח מהישג ידם של ילדים.

- הכנסת ידיים לתוך תוף הכביסה בזמן שהוא מסתובב, עלולה לגרום לפציעה. בשום אופן אין להכניס ידיים לתוף המכונה בעת שהוא מסתובב. יש להמתין עד שהתוף עצר את סיבובו.

⚠ אזהרה

סכנת כווייה!

- בעת כביסה בטמפרטורות גבוהות, קיימת סכנת צריבה וכווייה בעת מגע עם מים חמים, לדוגמה כאשר מים חמים מתנקזים לתוך כיור. אין לגעת בתמיסת הניקוי החמה:

בטיחות ילדים

⚠ אזהרה

סכנת מוות!

- ילדים המשחקים במכונת הכביסה, עלולים להיקלע למצבים מסכני חיים או לפצוע את עצמם.
- אין להשאיר ילדים ללא השגחה בסמוך למכונת הכביסה.
- אין לאפשר לילדים לשחק במכונת הכביסה.

⚠ אזהרה

סכנת מוות!

- ילדים עלולים לנעול את עצמם בתוך המכונה, ובכך לסכן את חייהם.
- כאשר המכשיר התיישן וסיים את תקופת פעולתו:
- נתקו את תקע החשמל.

הוראות בטיחות ⚠

בטיחות בחשמל

⚠ אזהרה

סכנת מוות!

- קיימת סכנה למכת חשמל בעת מגע בחלקים שבהם עובר זרם חשמלי.
- לעולם אין לגעת בתקע החשמל בידיים רטובות.
- בעת הוצאת התקע משקע החשמל, יש למשוך אך ורק בגוף התקע ולא בכבל החשמל, שכן הדבר עלול לגרום נזק לכבל או לתקע.

סכנת פציעה

⚠ אזהרה

סכנת פציעה!

- כאשר מרימים את מכונת הכביסה באמצעות החלקים הבולטים שלה (לדוגמה על-ידי החזקה בדלת), חלקים אלה עלולים להישבר ולגרום לפציעה. בשום אופן אין להרים את מכונת הכביסה באמצעות אחד מחלקיה הבולטים.
- בעת טיפוס על מכונת הכביסה, המשטח העליון עלול להישבר ולגרום לפציעה.
- אין לטפס על-גבי מכונת הכביסה.
- הישענות על דלת מכונת הכביסה כאשר היא פתוחה, עלולה לגרום להטיית המכונה וכתוצאה מכך עלולה להיגרם פציעה.
- אין להישען על דלת המכונה כאשר היא פתוחה.

ייעוד 

- לשימוש ביתי בלבד.
- המכונה מיועדת לכביסה של אריגים המותרים לכביסה במכונה ולכביסה בתמיסת תכשיר ניקוי של פריטי צמר המיועדים לכביסה ביד.
- יש לחבר את המכונה לאספקת מים קרים* או לאספקת מים קרים וחמים* (חום מרבי: 60°C). יש להשתמש בתכשירי ניקוי וחומרי טיפוח סטנדרטיים המתאימים לשימוש במכונות כביסה.
- בעת מדידה של כמויות תכשירי הניקוי, התוספים, חומרי הטיפוח לכביסה וחומרי ניקוי אחרים, יש לפעול תמיד על פי הוראות היצרן.
- ילדים בני 8 ומעלה, אנשים בעלי יכולות פיזיות, חושיות או שכליות מוגבלות ואנשים שאינם בעלי ניסיון וידע מספקים יכולים להפעיל את מכונת הכביסה רק **בהשגחה של מבוגר אחראי** או לאחר **שקיבלו הוראות הפעלה מאדם כזה**. אין לאפשר לילדים לבצע פעולות ניקוי או תחזוקה ללא השגחה.
- הרחיקו בעלי חיים ממכונת הכביסה.

קראו את חוברת הוראות ההפעלה וההתקנה ואת כל יתר המידע המסופק עם מכונת הכביסה, והקפידו להשתמש בה בהתאם.

שמרו את המסמכים לעיון בעתיד.

* בהתאם לדגם

שירות לקוחות. 27. 

נתונים טכניים. 27. 

הצבת המכונה וביצוע החיבורים השונים. 28. 

- 28. אביזרים הנכללים באריזת המכשיר.
- 28. הוראות בטיחות.
- 29. משטח ההתקנה.
- 29. התקנה על משטח מוגבה או על רצפת עץ.
- 29. התקנה על משטח עם מגירה.
- 29. התקנת המכונה במקום ייעודי במטבח.
- 29. הסרת קיבועי הובלה.
- 30. אורכי הזרנוק והכבל.
- 30. פתח כניסת המים.
- 32. פתח יציאת המים.
- 33. איזון המכונה.
- 33. חיבור לחשמל.
- 34. לפני הכביסה הראשונה.
- 34. הובלה.

תוכן העניינים

- 16. תפעול המכשיר** 
16. הכנת מכונת הכביסה
16. בחירת תוכנית/הפעלת המכשיר
16. שינוי הגדרות ברירת המחדל של התוכניות
16. בחירת הגדרות נוספות
16. הכנסת הכביסה לתוך המכונה
17. מדידה והוספה של תכשירי ניקוי ומוצרי טיפוח לכביסה
18. הפעלת תוכנית הכביסה
18. נעילת בטיחות בפני ילדים
18. הוספת כביסה
19. שינוי תוכנית הכביסה
19. ביטול תוכנית הכביסה
19. סיום תוכנית בזמן ביטול שטיפה
19. סיום תוכנית
19. הוצאת הכביסה/כיבוי המכשיר
- 20. חיישנים** 
20. שקילה אוטומטית
20. מערכת לגילוי העמסה לא מאוזנת
20. בדיקת המתח החשמלי
- 20. הגדרת התראות קוליות** 
- 21. ניקוי ותחזוקה** 
21. מעטפת המכונה/לוח הבקרה
21. תוף הכביסה
21. הסרת אבנית
21. מגירת תכשירי הניקוי
22. חסימה במשאבת תמיסת הניקוי
22. חסימה של צינור הניקוז באזור הסיפון
23. חסימה במסנן המים
- 23. תקלות ודרכי פעולה לתיקון** 
23. פתיחת חירום
24. מידע המופיע בלוח התצוגה
25. תקלות ודרכי פעולה לתיקון
- 4. ייעוד השימוש** 
- 5. הוראות בטיחות** 
5. בטיחות בחשמל
5. סכנת פציעה
5. בטיחות ילדים
- 7. הגנה על הסביבה** 
7. חומרי אריזה/מכשיר משומש
7. טיפים לשימוש חסכוני
- 8. הכרת המכשיר** 
8. מכונת כביסה
9. לוח הבקרה
10. לוח התצוגה
- 11. כביסה** 
11. הכנת הכביסה
11. מיון הכביסה
11. עמלון
12. צביעה/הלבנה
12. השרייה
- 12. תכשירי ניקוי** 
12. בחירה בתכשיר הניקוי הנכון
12. חיסכון באנרגיה ובתכשירי ניקוי
- P+ הגדרות ברירת מחדל של התוכניות**
13. סמפרטורה
13. סחימה
14. השהייה
- P+ הגדרות נוספות**
15. Speed Eco (מהירות וחסכון)
15. Easy-Iron (גיהוץ קל)
15. Water&Rinse + (מים ושטיפה+)
15. קדם כביסה

מכונת הכביסה החדשה שלכם

בחרתם במכונת כביסה מתוצרת Constructa.

אנא הקדישו מספר דקות לעריכת היכרות עם התכונות והיתרונות של מכונת הכביסה שלכם.

מתוך רצון לעמוד בדרישות האיכות המחמירות של Constructa, כל מכונת כביסה היוצאת ממפעלינו עוברת בדיקה מקיפה כדי לוודא שהיא פועלת בצורה מאוהבת ונמצאת במצב ללא רבב.

לקבלת מידע נוסף אודות המוצרים, האביזרים, החלפים והשירותים שלנו, בקרו באתר האינטרנט בכתובת www.constructa.de או פנו לשירות הלקוחות.

כאשר בהוראות הפעלה וההתקנה מתוארים דגמים שונים, ההבדלים בין הדגמים יודגשו במקומות הרלוונטיים בטקסט.



הקפידו לקרוא את הוראות הפעלה וההתקנה לפני הפעלתה של מכונת הכביסה.

כללי תצוגה

⚠ אזהרה!

השילוב בין סמל למילת אזהרה מצביע על מצב שעלול להיות מסוכן. התעלמות מאזהרה עלולה להוביל למוות או לפציעה.

זהירות!

מילת אזהרה זו מצביעה על מצב שעלול להיות מסוכן. התעלמות מאזהרה עלולה לגרום נזק לרכוש ו/או לגרום לנזק לסביבה.

הערה/טיפ

מידע על שימוש אופטימלי במכשיר/כל מידע שימושי אחר.

1. 2. 3. / א ב ג

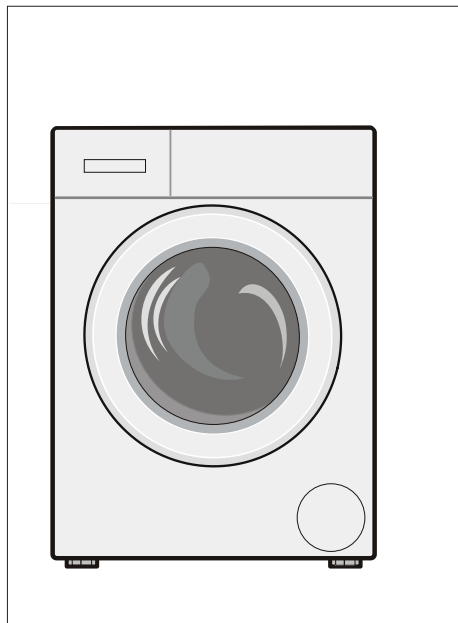
השלבים השונים מסומנים במספרים או באותיות.

■ / -

פריטים ברשימה מסומנים בתבליט תיבה או קו.

Constructa

מכונת כביסה
CWF...



הוראות הפעלה והתקנה